



Brachythecium laetum (Brid.) Schimp.

EN

Bryophyta/Brachytheciaceae

Autor ficha: J.D. Orgaz

Sinonimia: *Hypnum laetum* Brid.

IDENTIFICACIÓN

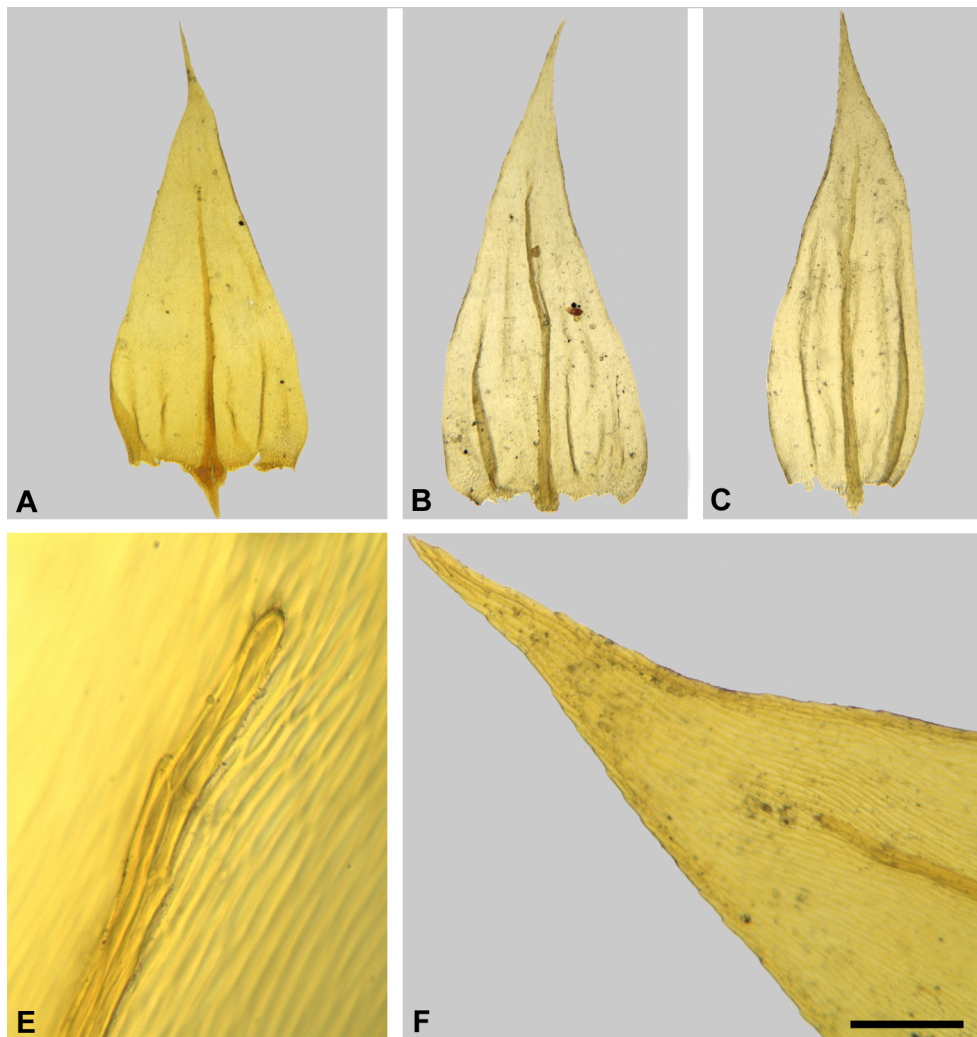
Plantas de mediano tamaño, de un verde claro a un verde amarillento. Caulidios usualmente postrados, irregularmente ramificados. Ramas generalmente erectas. Pseudoparafilos triangulares. Filidios caulinares usualmente erectos en seco, ovado-lanceolados, en ocasiones triangular-lanceolados, 1,6-2,4 × 0,65-1 mm, en general fuertemente plegados, más o menos cóncavos, rectos o ligeramente falcados, gradualmente estrechados en un ápice cortamente acuminado o en ocasiones agudo, base ligeramente decurrente; márgenes denticulados, hacia el ápice de serrulados a fuertemente serrulados, usualmente recurvados en la base, en ocasiones recurvados en gran parte de la longitud de los filidios. Nervio que alcanza 60-80% de la longitud de los filidios, terminado en una espina conspicua. Células superiores y medias de la lámina lineares, 30-65 × 5-7(8) μm, de paredes ligeramente engrosadas; células alares diferenciadas, cuadradas a subcuadradas, 8-17 × 7-15 μm, de paredes ligeramente engrosadas, que forman un grupo definido, más o menos opaco. Filidios rameales de lanceolados a triangular-lanceolados, 1,2-1,8 × 0,5-0,75 mm; márgenes serrulados; otros caracteres similares a los filidios

Datos generales:

Estrategia vital: Perenne.

Tiempo de generación: Ciclo largo, 11-25 años.

Definición de individuo maduro: Individuo inferido en hábitat continuo, césped o trama.



J.D. Orgaz

caulinares. Dioica. Seta ligeramente flexuosa, 14-19 mm de longitud, de un pardo rojizo, lisa. Cápsula de inclinada a horizontal, de un pardo rojizo; urna usualmente ovoide, 1,7-2,3 mm de longitud, recta o ligeramente curvada. Opérculo cónico. Esporas 12-15 µm de diámetro, finamente papilosas.

REPRODUCCIÓN

Sexual con presencia de esporófitos. Dioica, por lo que los esporófitos no son demasiado frecuentes. Primera reproducción sexual variable, pero puede superar probablemente los 10 años.

CARACTERIZACIÓN ECOLÓGICA

Terrí-saxícola en rocas calizas de alta montaña. Aparece típicamente en prados alpinos, entre matorrales de *Rhododendron ferrugineum*, *Rubus saxatilis*, *Calluna vulgaris*, *Vaccinium myrtillus* y *V. uliginosum* y bosques abiertos de *Pinus uncinata* con los arbustos citados. Habitualmente en lugares poco protegidos pero con orientación norte y relativamente húmedos a 1.000-2.000 m; ocasionalmente en neveros.

DISTRIBUCIÓN

Norte de África, Norte y Centro América, Asia sudoccidental y Europa. En España solo se conoce de una localidad en los Pirineos centrales (Lleida).

CONSERVACIÓN

Especie rara y con un tamaño poblacional muy reducido, estimado en menos de 250 individuos. Se suele encontrar en lugares poco accesible para visitantes o excursionistas, que constituyen su mayor amenaza. La población localizada se encuentra en una Reserva Nacional de Caza. En Europa central es una especie relativamente frecuente, pero es muy rara en países mediterráneos.

Variaciones constatadas: Esta es la primera ocasión en que se ha encontrado esta especie en España, por lo que no se conocen variaciones poblacionales.

Fragilidad del hábitat: los hábitats donde se ha encontrado corresponden a lugares de poca accesibilidad y poco frágiles.

Áreas o poblaciones clave: La única conocida es crítica.

Amenazas constatadas o previsibles: Salvo impacto causado por ganadería vacuna, no existe ninguno relevante.

Inclusión en listas rojas: Ninguna.

Protección legal: Ninguna.

Recomendaciones de gestión: Evitar el tránsito masivo de visitantes en las áreas donde se encuentra y controlar las actividades ganaderas.

Ficha roja:

Categoría UICN: EN

Criterio UICN: D

Número total de poblaciones encontradas: 1

Cuadrículas 10x10 conocidas: 0

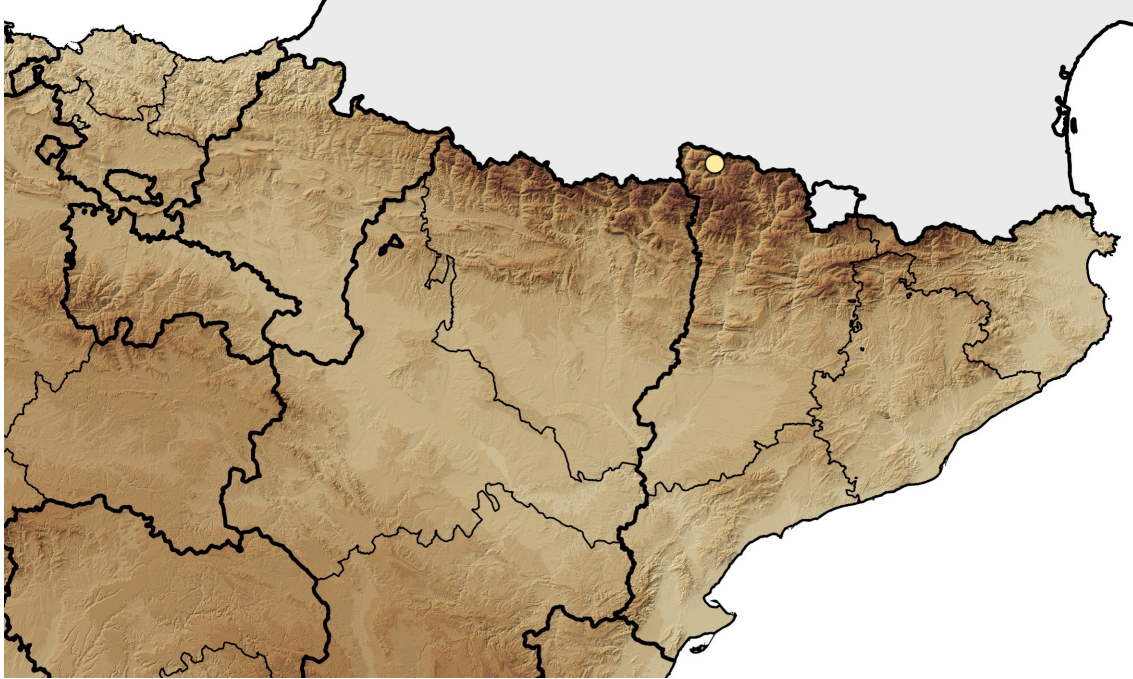
Cuadrículas 10x10 conocidas con poblaciones: 1

Cuadrículas 1x1 con poblaciones: 1

Extensión de presencia: 1 km²

Cobertura estimada: 2-3 m²

POBLACIÓN: SUBPOBLACIÓN	INDIVIDUOS	REPRODUCCIÓN	PRESENCIA (UTM 1X1)	ÁREA	OBSERVACIONES
Valle de Varradós. L	Muy escasos	Estéril	1	2-3- m ²	Población crítica por ser la única conocida en España.



Referencias bibliográficas:

- Anderson, L.E., H.A. Crum & W.R. Buck 1990. List of mosses of North America North of Mexico. *Bryologist* 93: 448-499.
- Hill, M.O., Bell, N., M.A. Bruggeman-Nannenga, M. Brugués, M.J. Cano, J. Enroth, K.I. Flatberg, J.-P. Frahm, M. Gallego, R. Garilleti, J. Guerra, L. Hedenäs, D.T. Holyoak, J. Hyvönen, M.S. Ignatov, F. Lara, V. Mazimpaka, J. Muñoz & L. Söderström 2006. An Annotated Checklist of the Mosses of Europe and Macaronesia. *J. Bryol.* 28: 198-267.
- Kürschner, H. & W. Frey 2011. The Liverworts, Mosses and Hornworts of Southwest Asia (Marchantiophyta, Bryophyta, Anthocerotophyta). *Nova Hedwigia, Beiheft* 139: 1-240.
- Ros, R.M., M.J. Cano & J. Guerra 1999. Bryophyte checklist of Northern Africa. *J. Bryol.* 21: 207-244.
- McFarland, K. D. 1994. *Brachythecium*. En A. J. Sharp, H. Crum & P. M. Eckel (eds.) 2008. *The Moss Flora of Mexico*. New York.

Cita sugerida: Orgaz, J.D. 2012. *Brachythecium laetum* (Brid.) Schimp. En Garilleti, R. & B. Albertos (coords.). *Atlas de los briófitos amenazados de España*. Universitat de València. <http://www.uv.es/abraesp>. Publicado en línea el 07/05/2012.