



Didymodon erosus J.A. Jiménez & J. Guerra

EN

Bryophyta/ Pottiaceae

Autor ficha: J.A. Jiménez

IDENTIFICACIÓN

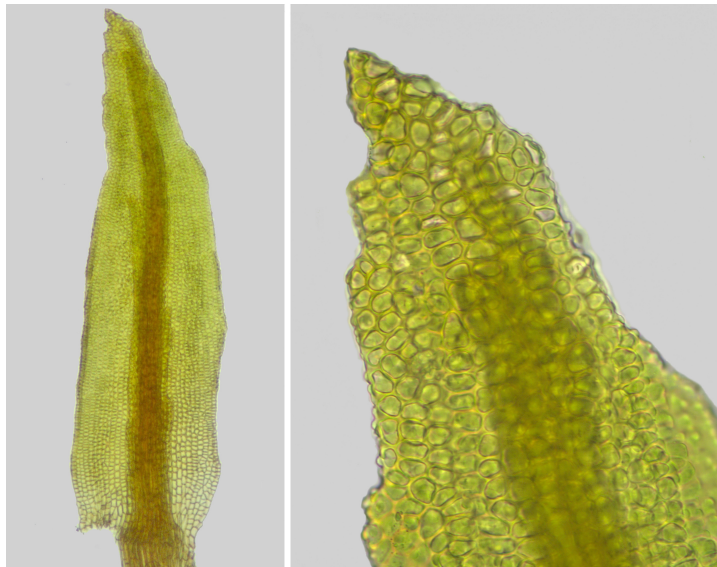
Musgo acrocárpico de pequeño tamaño, que forma céspedes densos, de color verde oliváceo. Yemas rizoidales subterráneas o sobre los rizoides que se disponen en la base del caulidio, pluricelulares, rectas o ligeramente curvadas. Filidios de erecto-patentes a incurvados, ocasionalmente retorcidos en seco, de erecto-patentes a extendidos en húmedo, de lanceolados a estrechamente oval-lanceolados, 0,5-1,5 × 0,2-0,35 mm; lámina unistratificada, a veces irregularmente bistratificada, de color verde amarillento con KOH; ápice agudo; márgenes marcadamente erosos y papiloso-crenulados en la mitad superior, planos o ligeramente recurvados. Nervio generalmente excurrente en un mucrón, percurrente o que termina varias células bajo el ápice; células superficiales ventrales cuadradas o diversamente poligonales, papilosas; células superficiales dorsales, de cuadradas a cortamente rectangulares, papilosas; sección transversal semicircular, con 3-5 euricistos en 1 capa, (0)1 capa de estereidas ventrales, 1-2(3) capas de estereidas dorsales, células superficiales ventrales y dorsales diferenciadas. Células superiores y medias de los filidios de redondeadas a diversamente poligonales, (5)8-12,5(15) × 6-10(12,5) μm, papilosas; células basales de cuadradas a rectangulares, 10-25(40) × 8-10(12,5) μm, lisas o esparcidamente papilosas.

Datos generales:

Estrategia vital: Colonizador.

Tiempo de generación:
Solamente multiplicación vegetativa.

Definición de individuo maduro: Unidades discretas con distribución difusa en hábitat continuo, pie.

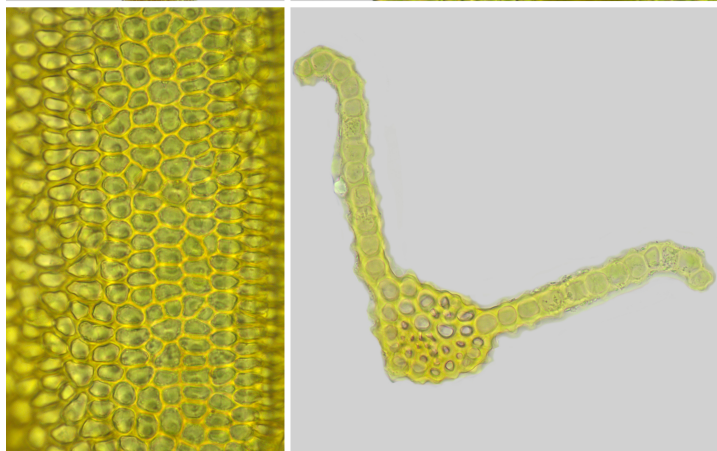


REPRODUCCIÓN

Vegetativa a través de yemas rizoidales. Esporófitos desconocidos en la especie. Especie dioica.

CARACTERIZACIÓN ECOLÓGICA

Sobre rocas calizas en ambientes húmedos. Robledales de *Quercus pyrenaica* Willd. con *Ilex aquifolium* L. y *Castanea sativa* Mill. a unos 1.000 m de altitud.



J.A. Jiménez

DISTRIBUCIÓN

Especie endémica del continente europeo conocida únicamente de ocho localidades repartidas por España, Portugal, Francia, Austria y Alemania. En España se encuentra en las provincias de Murcia y Salamanca.

CONSERVACIÓN

La población total española se considera muy pequeña (menos de 250 individuos) y fragmentada en dos poblaciones distantes. La población de Sierra de Espuña y la subpoblación de Cilleros de La Bastida están en áreas protegidas y no parecen presentar ninguna amenaza considerable. La subpoblación de Linares de Riofrío puede verse amenazada por la presencia de visitantes.

Variaciones constatadas: La población murciana no ha vuelto a ser encontrada, probablemente debido a que sus datos de localización son imprecisos. Se carece de datos históricos de las otras poblaciones.

Fragilidad del hábitat: Hábitat de cierta fragilidad, sensible al impacto humano.

Áreas o poblaciones clave: Sierra de las Quilamas.

Amenazas constatadas o previsibles: La subpoblación de Linares de Riofrío se encuentra en una zona bastante frecuentada por excursionistas lo cual podría suponer un cierto riesgo.

Inclusión en listas rojas: Lista Roja de los briófitos de la Península Ibérica (Sérgio *et al.*, 2007): DD-n.

Protección legal: Ninguna.

Recomendaciones de gestión: Limitar el acceso a las inmediaciones de la subpoblación de Linares de Riofrío. Realización de nuevas prospecciones en la localidad murciana.

Ficha roja:

Categoría UICN: EN

Criterio UICN: D

Número total de poblaciones encontradas: 1

Cuadrículas 10x10 conocidas: 3

Cuadrículas 10x10 conocidas con poblaciones: 2

Cuadrículas 1x1 con poblaciones: 2

Extensión de presencia: 867 km²

Cobertura estimada: 0,0075 m²



POBLACIÓN: SUBPOBLACIÓN	INDIVIDUOS	REPRODUCCIÓN	PRESENCIA (UTM 1X1)	ÁREA	OBSERVACIONES
Sierra de las Quilamas. Cilleros de la Bastida. Sa	Muy escasos	Con propágulos	1	25 cm ²	Población crítica por ser la única confirmada en España, es la localidad tipo y una de las 8 conocidas en el mundo.
Sierra de las Quilamas. Linares de Riofrío. Sa	Muy escasos	Con propágulos	1	50 cm ²	
Sierra Espuña. Mu	-	-	-	-	No hallada, pero no se descarta su presencia.

Referencias bibliográficas:

Jiménez, J.A., J. Guerra, M.J. Cano, & R.M. Ros 2004. *Didymodon erosus* sp. nov. (Musci, Pottiaceae) from the Iberian Peninsula. *Nova Hedwigia* 78: 501–506.

Sérgio, C., M. Brugués, R.M. Cros, C. Casas & C. Garcia 2007(2006). The 2006 Red List and an updated Checklist of bryophytes of the Iberian Peninsula (Portugal, Spain and Andorra). *Lindbergia* 31: 109-125.

Werner, O., H. Köckinger, J.A. Jiménez, & R.M. Ros 2009. Molecular and morphological studies on the *Didymodon tophaceus* complex. *Plant Biosystems* 143: 136–145.

Cita sugerida: Jiménez, J.A. 2012. *Didymodon erosus* J.A. Jiménez & J. Guerra En Garilleti, R. & B. Albertos (coords.). *Atlas de los briófitos amenazados de España*. Universitat de València. <http://www.uv.es/abraesp>. Publicado en línea el 31/05/2012.