



Orthotrichum casasianum F. Lara, Garilleti & Mazimpaka

CR

Bryophyta/Orthotrichaceae

Autores ficha: V. Mazimpaka, F. Lara, R. Garilleti, M. Infante & P. Heras

IDENTIFICACIÓN

Musgo acrocárpico de tamaño pequeño (0,6–1,0 cm de alto). Hojas lanceoladas de 2,0 a 2,7 mm de longitud, laxamente erecto-adpresas y algo flexuosas en seco, erecto-patentes a patentes en húmedo; aquilladas y cóncavas; ápice generalmente obtuso con un pequeño mucrón de 1 a 2 células, incurvado en seco, a menudo cuculado. Seta corta (0,4-0,6 mm). Cápsula emergente, 1,75-2,00 mm de largo, cilíndrica a urceolada en seco, largamente oblonga a elipsoide en húmedo, homogéneamente constreñida por 8 estrías finas y prominentes. Estomas criptóporos, situados en la mitad superior de la urna. Cuello del mismo color que la urna, en algunos casos bruscamente estrechado en la seta, en otros de forma gradual. Exóstoma de 16 dientes pareados aunque pueden aparecer parcialmente separados en cápsulas viejas, reticulados en la cara externa y apenas papilosos, casi lisos en la interna. Endóstoma de 16 segmentos hialinos, finos, más cortos que los dientes, fuertemente incurvados en seco, lisos y con paredes transversales engrosadas y a menudo de color pardo-anaranjado. Esporas de (12-)14-20 μm de diámetro, densamente papilosas.

REPRODUCCIÓN

Autoica, fructifica activamente.

CARACTERIZACIÓN ECOLÓGICA

Especie descrita y hasta ahora encontrada solamente en dos localidades en las orillas del río Bayas, Álava. Vive en bosques de ribera, en los que crece mejor en zonas próximas al cauce, donde aparece tanto sobre troncos como sobre ramas de diversas especies, a unos 550 m de altitud. Comparte el espacio con otras interesantes especies del género (*Orthotrichum pulchellum*, *O. consimile*, *O. sprucei*), musgos pleurocárpicos (*Leskea polycarpa*, *Hypnum cupressiforme*) y hepáticas (*Metzgeria furcata*, *M. temperata*, *Frullania dilatata*, *Radula complanata*, etc.). Varias de las especies acompañantes precisan de crecidas de caudal del río que periódicamente bañen las comunidades epífitas en que viven, situación ecológica que parece también condicionar la aparición de *Orthotrichum casasianum*.

DISTRIBUCIÓN

Endemismo español, conocido exclusivamente de la población original en Álava.

Datos generales:

Estrategia vital: Colonizadora.

Tiempo de generación: Ciclo corto, 1-5 años.

Definición de individuo maduro: Unidades discretas diferenciables, almohadillas.



F. Lara

CONSERVACIÓN

Se conoce en todo el mundo una única población repartida en dos localidades muy próximas en las orillas del mismo río, ambas sujetas a intenso uso y sin protección legal. La apertura y desestructuración del bosque ripario es una importante amenaza para la población. Ocupa un área reducida y el número de efectivos es muy bajo, pues no superan los 200 individuos maduros. La probabilidad de declive de la especie es elevada.

Variaciones constatadas: No apreciadas.

Fragilidad del hábitat: Elevada. Bosque de ribera sometido a posible alteración del caudal, aclaramiento del bosque por corta de árboles. Además, está situado en área de explotaciones agrícolas.

Áreas o poblaciones clave: Río Bayas.

Amenazas constatadas o previsibles: Todas guardan relación con una posible intervención humana (explotaciones agrícolas, alteración del caudal del río, actividades turístico-recreativas, etc.).

Inclusión en listas rojas: Lista Roja de los briófitos de la Península Ibérica (Sérgio *et al.*, 2007): DD-n.

Protección legal: Ninguna.

Recomendaciones de gestión: Controlar estrictamente la gestión del bosque de ribera en la zona, impidiendo su mayor aclarado o, en el caso extremo, la eliminación por una intensificación del uso agrícola o ganadero. Es necesario mantener el régimen natural de crecidas del río.

Ficha roja:

Categoría UICN: CR

Criterio UICN: B1ab(i, ii, iii, iv, v)+2ab(i, ii, iii, iv, v)

Número total de poblaciones encontradas: 1

Cuadrículas 10x10 conocidas: 3

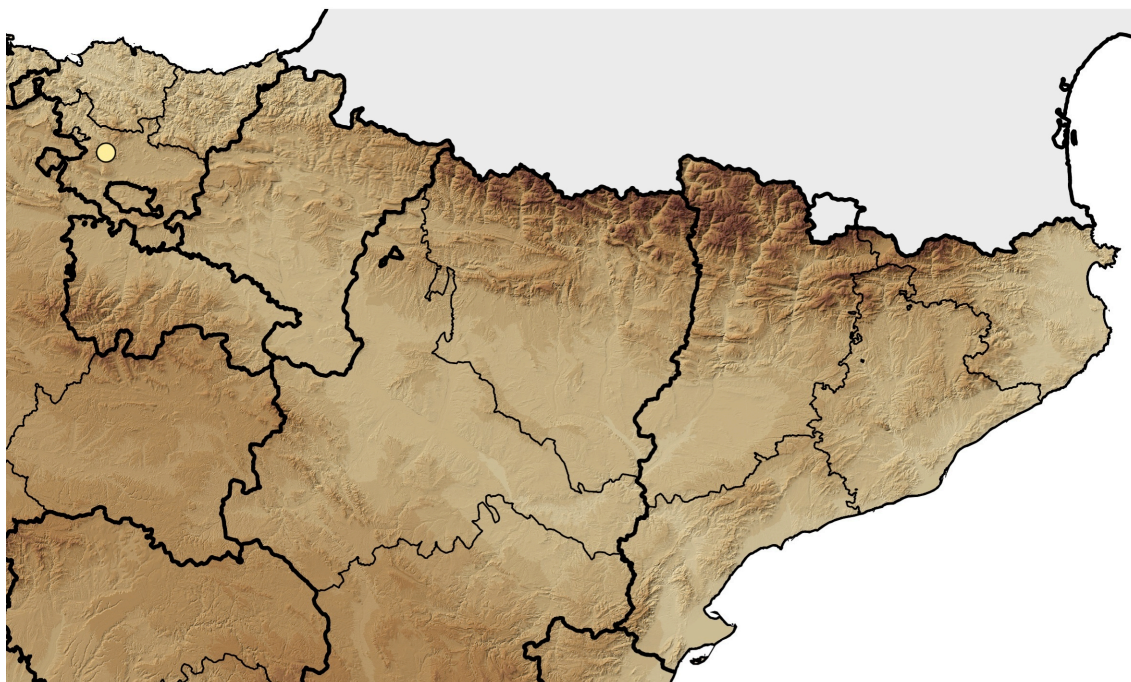
Cuadrículas 10x10 conocidas con poblaciones: 3

Cuadrículas 1x1 con poblaciones: 18

Extensión de presencia: 36 km²

Cobertura estimada: 26 m²

POBLACIÓN: SUBPOBLACIÓN	INDIVIDUOS	REPRODUCCIÓN	PRESENCIA (UTM 1X1)	ÁREA	OBSERVACIONES
Río Bayas: Vi	100-250	Abundantes esporófitos	2	1.000-1.500 cm ²	Población crítica. Mantiene un buen estado reproductivo, pero es la única conocida en el mundo y no está en un área protegida.



Referencias bibliográficas:

Mazimpaka, V., F. Lara, R. Garilleti, M. Infante & P. Heras 1999. *Orthotrichum casasianum*, a new epiphytic moss from humid forests of Northern Spain. *J. Bryol.* 21: 47-53.

Sérgio, C., M. Brugués, R.M. Cros, C. Casas & C. Garcia 2007(2006). The 2006 Red List and an updated Checklist of bryophytes of the Iberian Peninsula (Portugal, Spain and Andorra). *Lindbergia* 31: 109-125.

Agradecimientos: R. Caparrós, B. Estébanez, R. Medina (trabajo de campo).

Cita sugerida: Mazimpaka, V., F. Lara, R. Garilleti, M. Infante & P. Heras 2012. *Orthotrichum casasianum* F. Lara, Garilleti & Mazimpaka. En Garilleti, R. & B. Albertos (coords.). *Atlas de los briófitos amenazados de España*. Universitat de València. <http://www.uv.es/abraesp>. Publicado en línea el 23/05/2012.