



Pohlia obtusifolia (Vill. ex Brid.) L.F. Koch

Bryophyta/Mielichhoferiaceae

Autores ficha: J. Guerra & J. Martínez Abaigar

Sinonimia: *Bryum obtusifolium* Vill. ex Brid., *Pohlia cucullata* (Schwägr.) Lindb. var. *carinata* Loeske.

IDENTIFICACIÓN

Musgo acrocárpico, de 0,5-1,5 cm, que crece en céspedes laxos, de un verde pálido a pardusco, ligeramente brillantes. Yemas rizoidales inexistentes. Filidios de



a) hábito, b) filidios superiores, c) filidios inferiores, d) células filidiales medias y marginales, e) células filidiales basales.

adpresos a erectos en seco, erecto-patentes en húmedo, ovados o anchamente ovado-lanceolados, no aquillados, cóncavos, 0,4-0,9(1,2) x 0,5-0,6 mm; ápice obtuso o redondeado, ocasionalmente agudo en los filidios viejos, a veces cuculado, no retorcido; márgenes ligeramente denticulados en el ápice, enteros en el resto, planos, a veces ligeramente recurvados hacia la mitad; base no decurrente; filidios superiores muy similares al resto de los filidios. Nervio 65-70 μ m de anchura hacia la base, que termina por debajo del ápice. Células superiores y medias de los filidios anchamente romboidales, 30-55(60) x (12)14-16(20) μ m, paredes hasta de 2-2,5 μ m de anchura; células basales de largamente romboidales a rectangulares, 60-100 x 14-20 μ m. Bulbillos inexistentes.

Datos generales:

Estrategia vital: Itinerante anual.

Tiempo de generación: Solamente multiplicación vegetativa.

Definición de individuo maduro: Unidades discretas con distribución homogénea, pies formando céspedes laxos.

REPRODUCCIÓN

Paroica. No se han visto esporófitos ni estructuras vegetativas reproductoras.

CARACTERIZACIÓN ECOLÓGICA

Terrícola en hendiduras de rocas arenosas (30-40 cm) en grandes bloques de conglomerados cuarcíticos en alta montaña de los Picos de Urbión (2075-2125 m).

DISTRIBUCIÓN

Típica de zonas alpinas. América del Norte (Desde Alaska, Yukon, Columbia Británica, Alberta, Washington, California, Montana, Wyoming, Colorado, Utah, Labrador, Quebec, Vermont). India, Japón, Europa central (Alpes) y septentrional

(Alemania, Noruega, Finlandia) (Shaw, 1982). En España es una especie muy rara, quizás la más rara del género *Pohlia*.

CONSERVACIÓN

Población única, muy reducida y accesible que se encuentra en una zona protegida como Parque Natural de la Laguna Negra y Circos Glaciares de Urbión y también como ZEPA y LIC.

Variaciones constatadas: Ninguna apreciable.

Fragilidad del hábitat: relativamente frágil, pues se encuentra en un lugar accesible para los visitantes.

Áreas o poblaciones clave: Pico de Urbión.

Amenazas constatadas o previsibles: Tránsito de visitantes relativamente intenso en la zona donde se encuentra la población, especialmente en la época veraniega, cuando los protosuelos tienen más riesgo de disgregarse.

Inclusión en listas rojas: Lista Roja de los briófitos de la Península Ibérica (Sérgio *et al.*, 2007): DD.

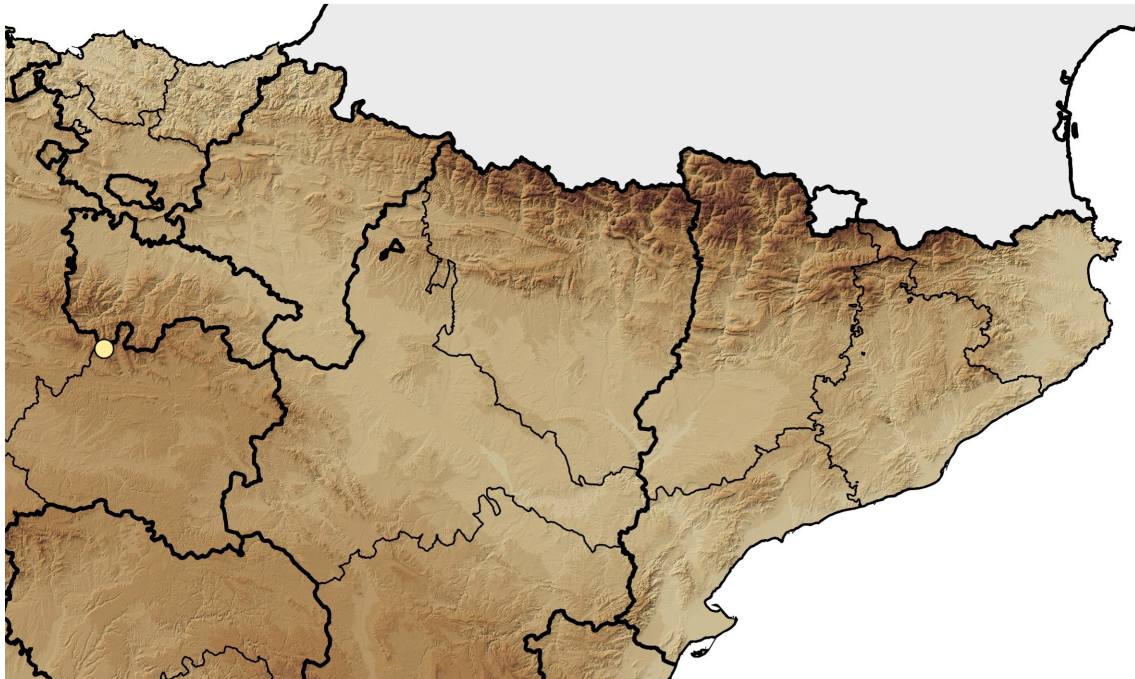
Protección legal: Ninguna.

Recomendaciones de gestión: Evitar el tránsito masivo de visitantes en las áreas donde se encuentra.

Ficha roja:

Categoría UICN: VU
Criterio UICN: D1+2
Número total de poblaciones encontradas: 1
Cuadrículas 10x10 conocidas: 1
Cuadrículas 10x10 conocidas con poblaciones: 1
Cuadrículas 1x1 con poblaciones: 1
Extensión de presencia: 1 km²
Cobertura estimada: 0,08 m²

POBLACIÓN: SUBPOBLACIÓN	INDIVIDUOS	REPRODUCCIÓN	PRESENCIA (UTM 1X1)	ÁREA	OBSERVACIONES
Pico de Urbión. LO	400	Estéril	1	800 cm ²	Población crítica por ser la única de la PI y la más meridional de Europa.



OBSERVACIONES

Existe una cita poco concreta de los Pirineos (Valle de Arán, Casas 1986), pero no se ha podido estudiar el material de referencia ni se ha encontrado en el lugar citado.

Referencias bibliográficas:

Casas, C. 1986. Catálogo de los briófitos de la vertiente española del Pirineo Central y de Andorra. *Collect. Bot.* 16: 255-321.

Guerra, J. 2010. *Pohlia*. En: Guerra, J., M. Brugués, M.J. Cano & R.M. Ros (eds.). *Flora Briofítica Ibérica. Funariales, Splachnales, Schistotegales, Bryales, Timmiales*. Vol. IV.: 183-206. Universidad de Murcia, Sociedad Española de Briología, Murcia.

Martínez Abaigar, J., E. Núñez Olivera, A. García Álvaro & N. Beaucourt 1997. Additions to the bryophyte flora of La Rioja and the Iberian System (northern Spain). *Cryptogamie Bryol. Lichénol.* 18: 47-54.

Sérgio, C., M. Brugués, R.M. Cros, C. Casas & C. Garcia 2006. The 2006 Red List and an updated checklist of bryophytes of the Iberian Peninsula (Portugal, Spain and Andorra). *Lindbergia* 31: 109-126.

Shaw, J. 1982. *Pohlia* Hedw. (Musci) in North and Central America and the West Indies. *Contr. Univ. Mich Herb.* 15: 219-295.

Cita sugerida: Guerra, J., J. Martínez-Abaigar 2011. *Pohlia obtusifolia* (Vill. ex Brid.) L.F. Koch. En Garilletei, R. & B. Albertos (coords.). *Atlas de los briófitos amenazados de España*. Universitat de València. <http://www.uv.es/abraesp>. Publicado en línea el 22/12/2011. Corrección de erratas 25/07/2012.