



**Taula 1.1 Els accidents amb víctimes en zona urbana i zona interurbana**

Zona	Total Accidents amb víctimes		Accidents mortals		Total víctimes		Morts*	
		%		%		%		%
Zona urbana	16.914	78,8	141	23,5	22.501	73,5	203	21,8
Zona interurbana	4.551	21,2	460	76,5	8.098	26,5	609	78,2
<b>Total</b>	<b>21.465</b>	<b>100,0</b>	<b>601</b>	<b>100,0</b>	<b>30.599</b>	<b>100,0</b>	<b>812</b>	<b>100,0</b>

\* Valor estimat de morts a 30 dies

**Taula 1.2 Les víctimes d'accidents segons la seva condició en zona interurbana i zona urbana**

Zona	Conductor	%	Passatger	%	Vianant	%	Total	%
Zona urbana	14.033	74,6	5.195	62,5	3.273	94,2	22.501	73,5
Zona interurbana	4.775	25,4	3.123	37,5	200	5,8	8.098	26,5
<b>Total</b>	<b>18.808</b>	<b>100,0</b>	<b>8.318</b>	<b>100,0</b>	<b>3.473</b>	<b>100,0</b>	<b>30.599</b>	<b>100,0</b>

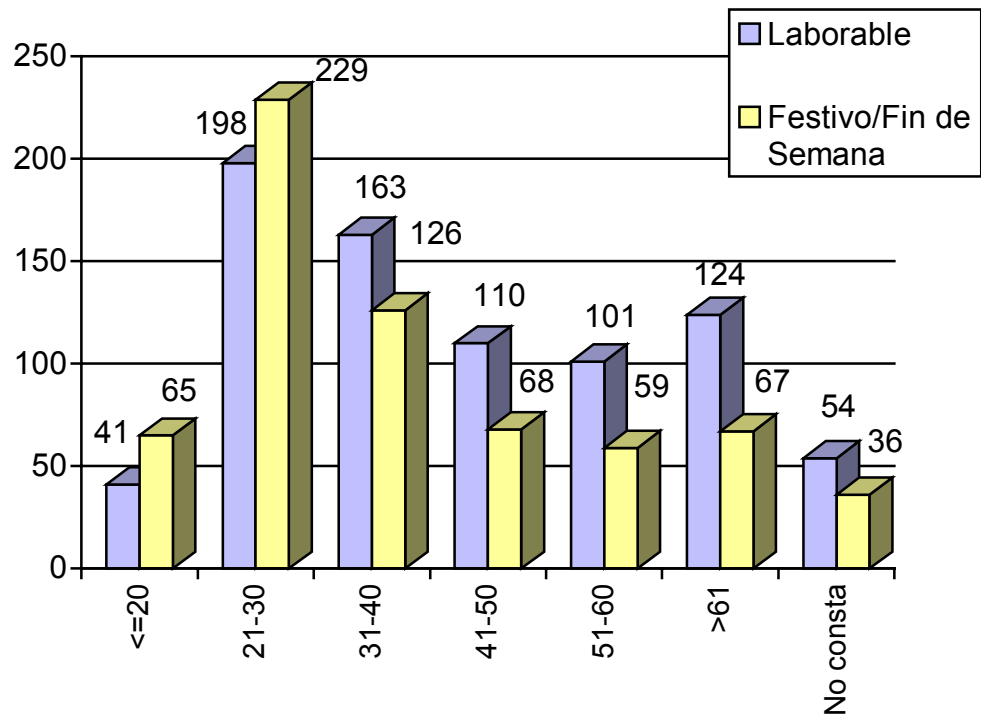
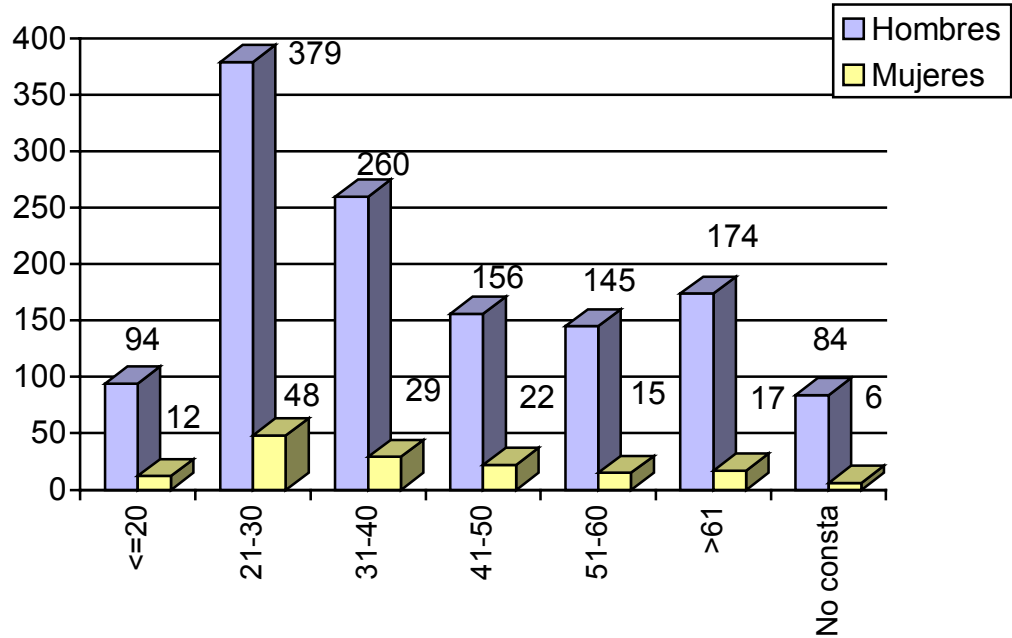


Las estadísticas de accidentalidad en Cataluña, nos muestran que el mayor porcentaje de accidentes con víctimas se da en las zonas urbanas, sin embargo la mayoría de las muertes se da en las zonas interurbanas, debido ha que los accidentes son más violentos y por tanto con un mayor riesgo para la vida.

Muestras enviadas en año 2000, se trata de una de las consultas de un estudio que realizamos dicho año y que posteriormente presentamos en el Congreso de toxicología de España. En el podemos apreciar que la mayoría de las veces se envía únicamente sangre para realizar el estudio del alcohol etílico y drogas.

En cuanto a la distribución por sexos vemos claramente que los fallecidos son mayoritariamente hombres.

Entrando en detalle en los Conductores. La gran mayoría de ellos fallece en la vía pública, es decir, de una manera casi inmediata. El 50% de los fallecidos está entre las edades de 20 a 40. Para este estudio se decidió que se consideraría festivo o fin de semana desde las 22 horas del día anterior al festivo o del viernes y hasta las 8 de la mañana del día posterior al festivo o lunes. Atendiendo a esto nos encontramos con que el porcentaje es bastante similar pese a que hay menos días festivos que laborales, y siendo significativo que en la franja de edades más jóvenes era en los casos en que la mortandad era mayor en festivo que en laborales.



Los resultados de las alcoholemias indican que de un total de 1441 conductores fallecidos investigados, 578 presentaban algo de alcohol. (No se han incluido como positivos los valores inferiores a 0,1 g/L). Pero lo más llamativo son los altos valores encontrados ya que más de la mitad estaba por encima 1,5 g/L. Por encima de 0,5 estaba el 80% y por encima de 0,3 el 86,5%.

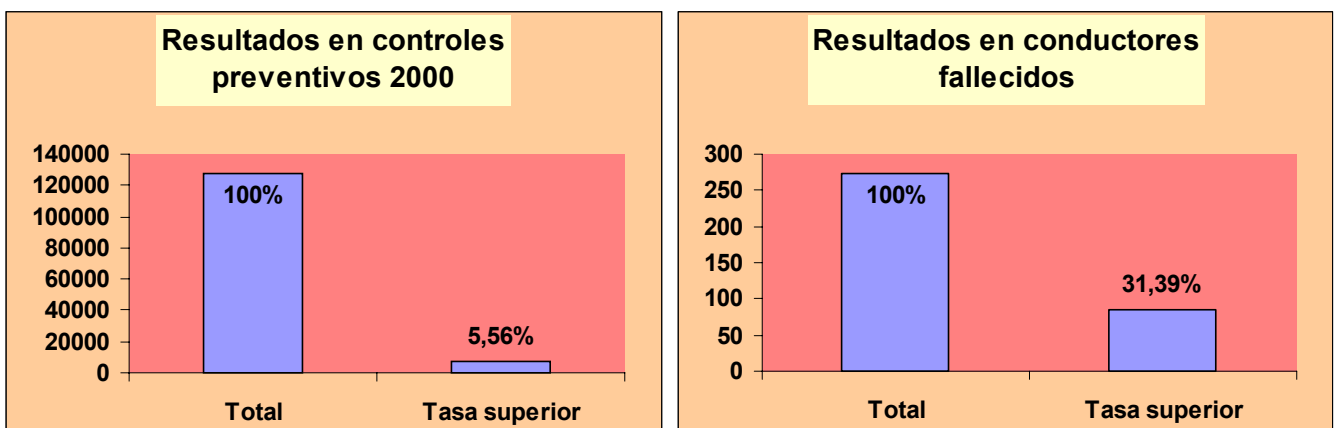
Edad/ Intervalo	0,10-0,30	0,31-0,50	0,51-0,80	0,81-1,50	1,51-2,50	>2,51
≤ 20	6	4	6	11	12	3
Entre 21-30	22	17	13	37	75	24
Entre 31-40	8	7	11	27	46	38
Entre 41-50	7	4	7	12	32	19
Entre 51-60	13	2	8	9	9	15
> 61	18	7	6	3	2	4
N/C	4	0	4	5	15	6
<b>Total</b>	<b>78</b>	<b>41</b>	<b>55</b>	<b>104</b>	<b>191</b>	<b>109</b>

Respecto al porcentaje de alcoholemias según el sexo, en los varones es mayor el porcentaje de positivos que en las mujeres.

También se realizaron tablas en las que se indicaban las asociaciones de consumo (en 77 casos en que se detectó alcohol por encima de 0,3 g/L además se encontraron drogas, como: cocaína, cannabinoides, anfetaminas, etc.).

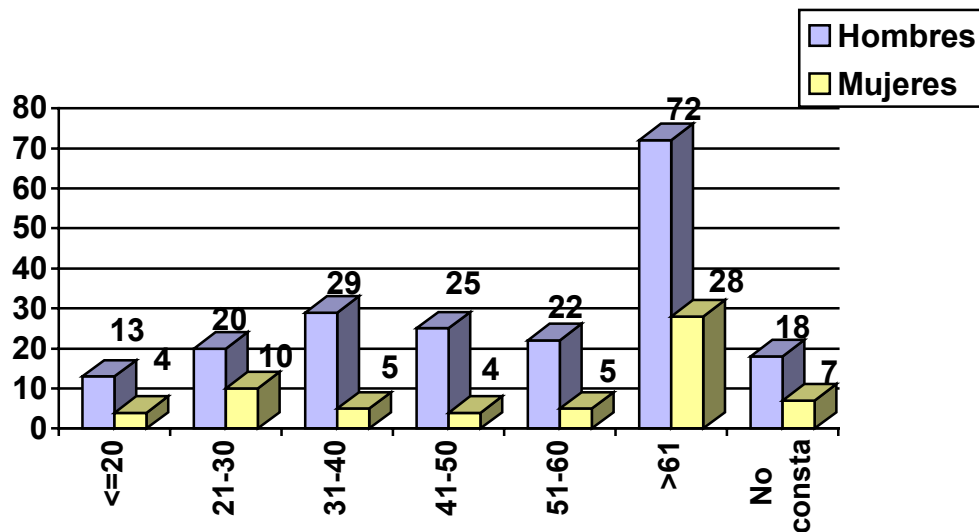
En la gráfica que enseña la evolución en el consumo por parte de los conductores y que va desde 1998 hasta 2002, se observa que los hábitos de consumo se mantienen.

Comparativa entre los datos en vivos (controles preventivos), de 127.628 estaban por encima del límite permitido 7092, y los datos de fallecidos en que 86 de los 274 analizados, estaban por encima de la tasa permitida.



Comparativa entre los datos en vivos (controles preventivos), de 127.628 estaban por encima del límite permitido 7092, y los datos de fallecidos en que 86 de los 274 analizados, estaban por encima de la tasa permitida.

Se estudiaron 262 Peatones que fallecen tras ser atropellados. La gran mayoría de ellos fallece al igual que los conductores, en la vía pública, es decir, de una manera casi inmediata. Nos encontramos con que el porcentaje es bastante similar pese a que hay menos días festivos que laborales. Pero en este caso el grupo de edad más importante, ya que son prácticamente la mitad, son los mayores de 60 años.



La distribución por grupos de edad y día e que ocurrió el accidente es mucho más variable, por lo que es difícil sacar algún tipo de conclusión.

Y si observamos la distribución por sexo según las cifras de alcoholemia, vemos que el patrón es muy similar al de los conductores pero el porcentaje de valores altos de alcoholemia es todavía mayor que en los conductores (el 61,5% está por encima de 1,51 g/L).