



MUJER Y DESAFÍO EMPREENDEDOR EN ESPAÑA

Equipo conjunto de investigación

UCA: Dr. José Ruiz Navarro

Dra. Carmen Camelo

IE: Ignacio de la Vega

Dra. Alicia Coduras, Dra. Rachida Justo





INTRODUCCIÓN

La importancia económica y social de la mujer ha despertado un creciente interés a nivel nacional e internacional

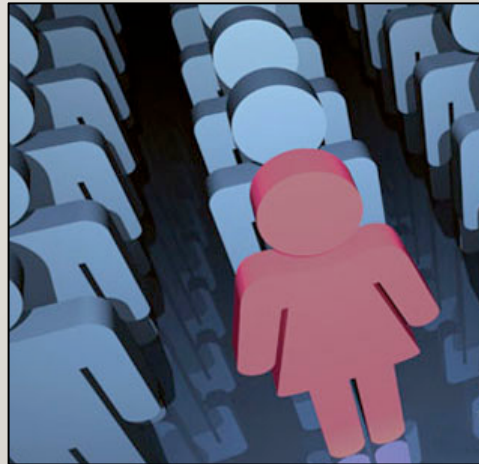


Su contribución al emprendimiento impulsa la igualdad efectiva de géneros y la hace, junto al hombre, corresponsable del desarrollo



El Ministerio de Igualdad, al considerar esta realidad y su implicación en el logro de la igualdad profesional, ha invertido en el mayor conocimiento del reto de la mujer emprendedora en general, y en España en particular a través de la realización de este estudio





METODOLOGÍA

El estudio describe y analiza:

1) **Prevalencia de la actividad emprendedora** en función del género en el ámbito internacional y nacional

2) **Factores contextuales, demográficos, sociales y psicológicos**, que afectan a la **intención** de emprender de la mujer en comparación con el hombre

3) **Diferencias** generales existentes **entre hombres y mujeres que han emprendido**, tanto en la puesta en marcha, como en el desarrollo de sus iniciativas empresariales



4) **Conclusiones y recomendaciones** útiles para avanzar en diseño de medidas que favorezcan el emprendimiento desde la óptica de la igualdad





Fuentes de información utilizadas

Bases de datos del Proyecto GEM 2005-2009

Encuesta a la población adulta
Encuesta de expertos
Niveles: internacional, nacional y regional.

Encuesta específica complementaria 2009

Re-entrevista a una muestra de 800 empresarios y empresarias de la muestra GEM española del 2009, mediante una encuesta específica para este informe.

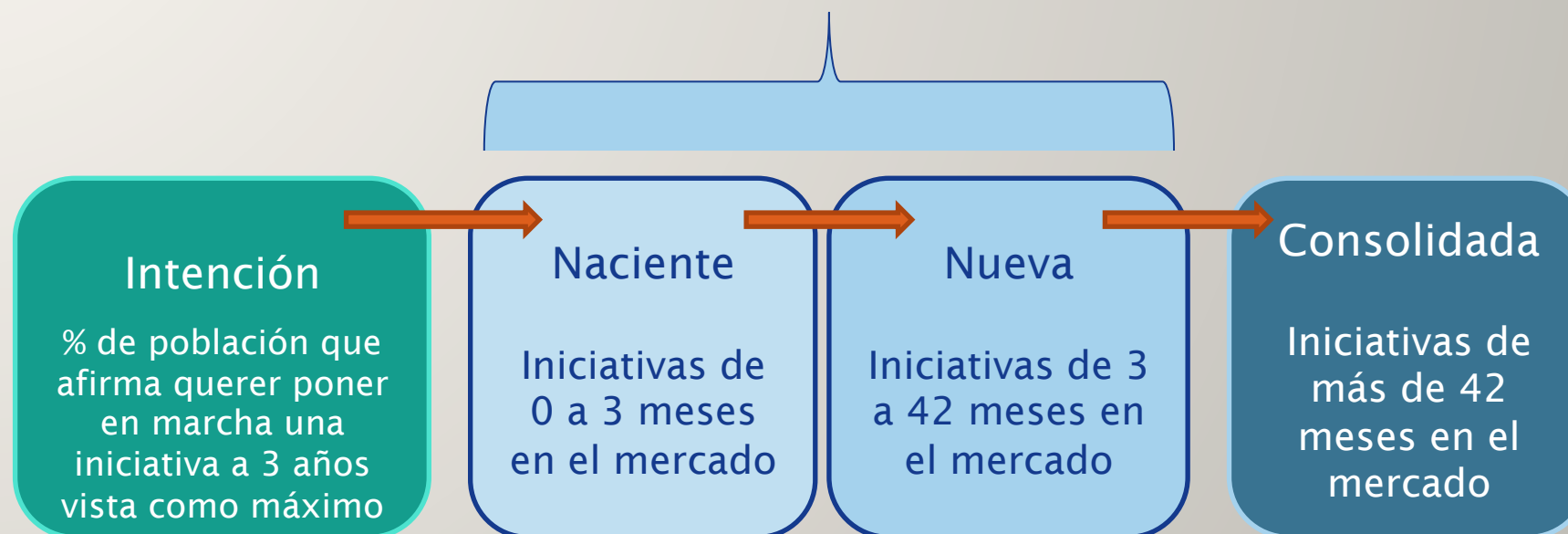
Revisión bibliográfica

Amplia revisión bibliográfica de la literatura más reciente sobre emprendimiento en función del género.



EL PROCESO EMPRENDEDOR SEGÚN EL OBSERVATORIO GEM

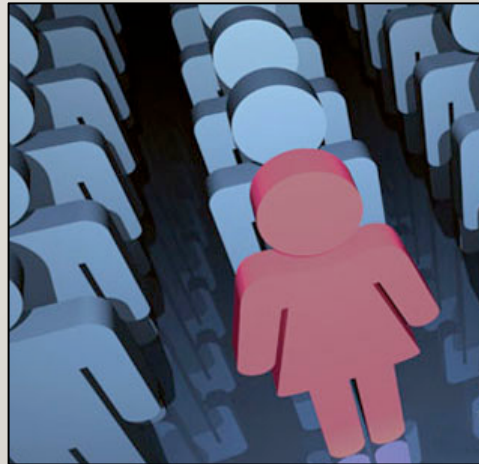
ACTIVIDAD EMPRENDEDORA



GEM mide estos conceptos como % sobre la población de 18-64 años

GEM incluye el autoempleo y cualquier sector de actividad

TEA = Tasa de Actividad Emprendedora Total = % naciente+% nueva



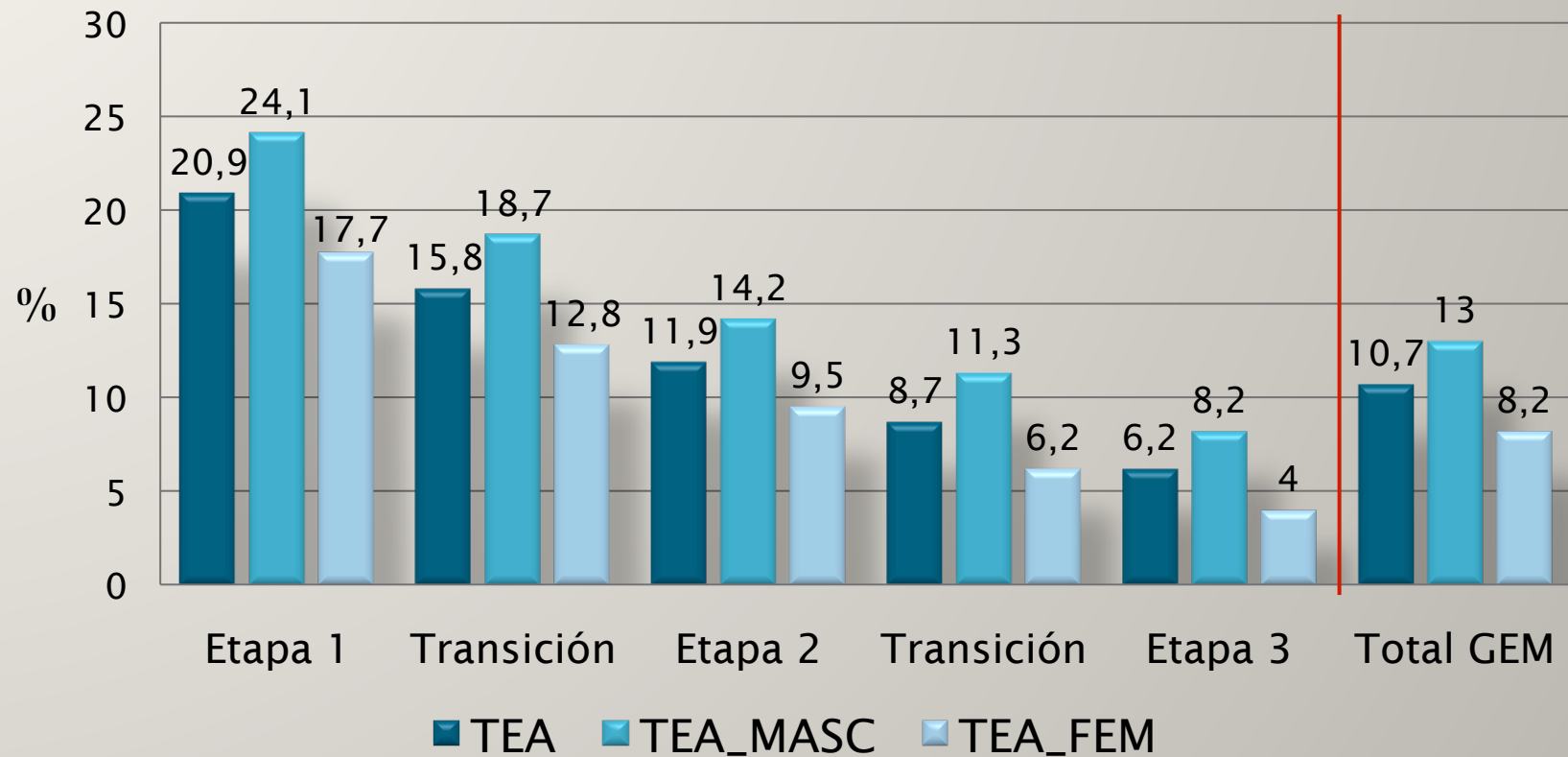
ACTIVIDAD EMPRENDEDORA: PREVALENCIA EN FUNCIÓN DEL GÉNERO EL AÑO 2009

AL ANALIZAR LA TASA TEA EN FUNCIÓN DEL GÉNERO SE OBSERVA QUE:

- La prevalencia media de la actividad emprendedora femenina es inferior a la masculina
- Este resultado no depende del grado de desarrollo de los grupos de naciones
- En cambio, al igual que en el caso del hombre, la actividad emprendedora de la mujer, presenta tasas mucho más elevadas en países en vías de desarrollo



Tasa media (%) de actividad emprendedora total, masculina y femenina en función del desarrollo, 2009



- El TEA medio es menor a medida que avanza el desarrollo
- El TEA medio masculino siempre por encima del femenino (más de 4 puntos)

Etapa 1 = medios de producción tradicionales; Etapa 2 = eficiencia, Etapa 3 = innovación

ESPAÑA PRESENTA UNA POSICIÓN BASTANTE FAVORABLE, EN TÉRMINOS BRUTOS, EN EL ENTORNO DE LA UNIÓN EUROPEA:



ESPAÑA PRESENTA UNA POSICIÓN BASTANTE FAVORABLE, EN TÉRMINOS BRUTOS, EN EL ENTORNO DE LA UNIÓN EUROPEA:

- Un ratio de 0,62 emprendedoras por cada emprendedor (en contexto de crisis)



ESPAÑA PRESENTA UNA POSICIÓN BASTANTE FAVORABLE, EN TÉRMINOS BRUTOS, EN EL ENTORNO DE LA UNIÓN EUROPEA:

- Un ratio de 0,62 emprendedoras por cada emprendedor (en contexto de crisis)
- La quinta posición entre 14 países en cuanto a igualdad entre la tasa de actividad emprendedora femenina y masculina



ESPAÑA PRESENTA UNA POSICIÓN BASTANTE FAVORABLE, EN TÉRMINOS BRUTOS, EN EL ENTORNO DE LA UNIÓN EUROPEA:

- Un ratio de 0,62 emprendedoras por cada emprendedor (en contexto de crisis)
- La quinta posición entre 14 países en cuanto a igualdad entre la tasa de actividad emprendedora femenina y masculina
- Un modelo que tiende más hacia la situación alemana, belga y de los países nórdicos: los más avanzados en cuanto a la equiparación bruta de las tasas



ESPAÑA PRESENTA UNA POSICIÓN BASTANTE FAVORABLE, EN TÉRMINOS BRUTOS, EN EL ENTORNO DE LA UNIÓN EUROPEA:

- Un ratio de 0,62 emprendedoras por cada emprendedor (en contexto de crisis)
- La quinta posición entre 14 países en cuanto a igualdad entre la tasa de actividad emprendedora femenina y masculina
- Un modelo que tiende más hacia la situación alemana, belga y de los países nórdicos: los más avanzados en cuanto a la equiparación bruta de las tasas
- El resultado debe matizarse en términos de calidad de las iniciativas emprendedoras



País	TEA_FEM	TEA_MSC	RATIO
Letonia*	7,51%	13,71%	0,55
Hungría*	6,35%	11,99%	0,53
Grecia	5,99%	11,56%	0,52
P. Bajos	5,89%	8,46%	0,70
Finlandia	4,15%	6,17%	0,67
España	3,88%	6,29%	0,62
R. Unido	3,66%	7,77%	0,47
Alemania	3,66%	4,52%	0,81
Rumania*	3,17%	6,91%	0,46
Eslovenia	2,56%	8,03%	0,32
Bélgica	2,53%	4,48%	0,56
Dinamarca	2,52%	4,75%	0,53
Francia	1,99%	6,71%	0,30
Italia	1,82%	5,57%	0,33

*Países en transición de la fase de eficiencia a la de innovación

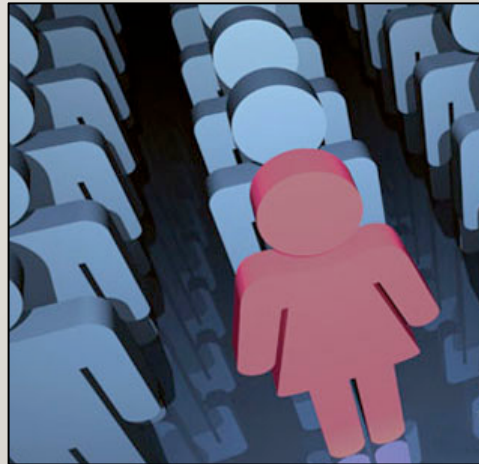


**MOTIVACIÓN PRINCIPAL PARA EMPRENDER EN
FUNCIÓN DEL GÉNERO EL AÑO 2009**

En España, como en el resto de países desarrollados, **predomina el emprendimiento por oportunidad** sobre el motivado por la necesidad ante la falta de alternativas de empleo, tanto en la actividad masculina como en la femenina

	TEA_MSC: España (UE)	TEA_FEM: España (UE)
OPORTUNIDAD	5,14% (5,25%)	3,01% (2,58%)
NECESIDAD	0,93% (1,06%)	0,67% (0,61%)
RATIO OP/NEC	5,53 (6,05)	4,49 (6,07)

En el contexto más desarrollado de la UE, **no se sostiene la creencia de que la mujer emprende, proporcionalmente, más que el hombre por necesidad**, pero también es cierto que el tipo de oportunidades aprovechadas por el hombre aportan, por término medio, más valor añadido



**CARACTERÍSTICAS DE LAS INICIATIVAS EN FASE
EMPREDEDORA EN FUNCIÓN DEL GÉNERO EL AÑO
2009**

LA PARTICIPACIÓN SECTORIAL ES UNO DE LOS ELEMENTOS QUE MÁS DIFERENCIA EL EMPRENDIMIENTO FEMENINO DEL MASCULINO:

	TEA: distribución por género en cuatro grandes sectores							
	Primario		Industria		Servicios		Consumo	
	H	M	H	M	H	M	H	M
España	6,9%	2,2%	32,2%	15,8%	14,7%	11,4%	46,2%	70,7%
UE: media	7,0%	7,4%	26,1%	11,7%	28,6%	19,7%	38,3%	61,4%

- En la actividad femenina, es recomendable **corregir el desequilibrio** en los sectores primario (muy insuficiente), consumo (por exceso) y servicios (insuficiente)

TAMBIÉN SE ADVIERTE MENOR IMPLICACIÓN EN LA CREACIÓN DE EMPLEO, ESPECIALMENTE EN EL TRAMO DE 6-19 EMPLEADOS:

	TEA: distribución por género según tramo de empleo generado							
	Sin empleados		1-5 empleados		6-19 empleados		20 y + empleados	
	H	M	H	M	H	M	H	M
España	39,7%	42,3%	48,6%	51,6%	9,6%	3,8%	2,1%	2,3%
UE: media	40,0%	42,6%	44,3%	49,7%	13,0%	5,5%	2,6%	2,1%

- El emprendedor español, pero especialmente la **emprendedora, crea iniciativas de 1-5 empleados por encima de la media europea**, siendo, en cambio, deficitarios, y de nuevo especialmente la mujer, en el tramo de 6 a 19 empleados

- El impacto de la actividad femenina en cuanto a empleo es menor que el masculino, tanto en España como en el resto del grupo de la UE

LA PROPORCIÓN DE ACTIVIDAD EMPRENDEDORA QUE EXPORTA TAMBIÉN ES DIFERENTE, SIENDO SUPERIOR EN EL CASO MASCULINO:

	TEA: distribución por género según internacionalización				
	Exportan		No exportan		Diferencias estadísticamente
	H	M	H	M	
España	30,0%	25,1%	70,0%	74,9%	Significativas
UE: media	56,0%	48,9%	43,9%	51,0%	No significativas

- Tanto la actividad emprendedora masculina como la femenina queda bastante por debajo de la media del resto de la UE desarrollada en cuanto a internacionalización
- En España, el nivel de exportación de la actividad femenina es **significativamente inferior al de la masculina**, mientras que en el resto de la UE desarrollada ya se ha igualado la proporción

TAMBIÉN SE ADVIERTEN DIFERENCIAS EN OTRAS CARACTERÍSTICAS

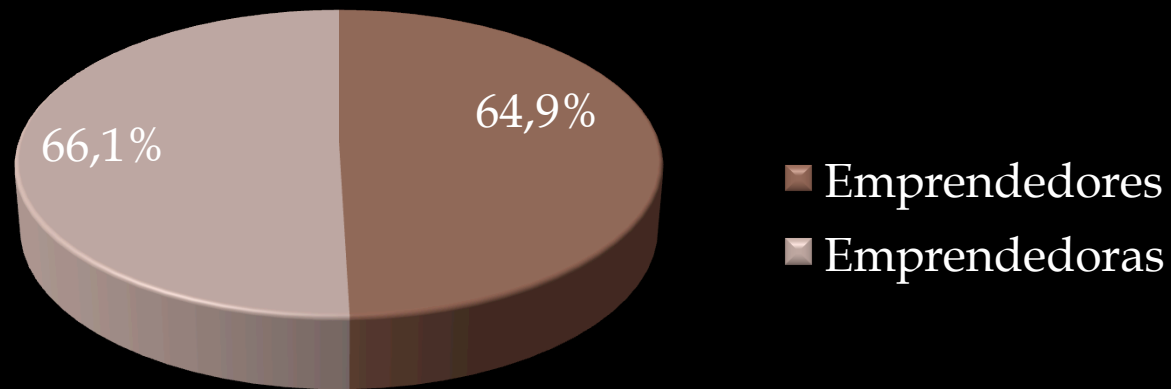
	TEA: innovación, competencia, uso de NT, expectativas de crecimiento							
	Innovadora		Sin competencia		Uso Tec. (< 1 año)		Alto crecimiento	
	H	M	H	M	H	M	H	M
España	17,1%	23,2%	13,1%	14,1%	13,2%	16,7%	3,7%	4,5%
UE: media	17,2%	14,5%	9,7%	10,9%	11,9%	8,6%	3,1%	2,3%

A pesar de la **situación optimista** del emprendimiento **femenino** en estos apartados, **no hay que olvidar que alrededor del 70% de esta actividad se desarrolla en el sector orientado al consumo**

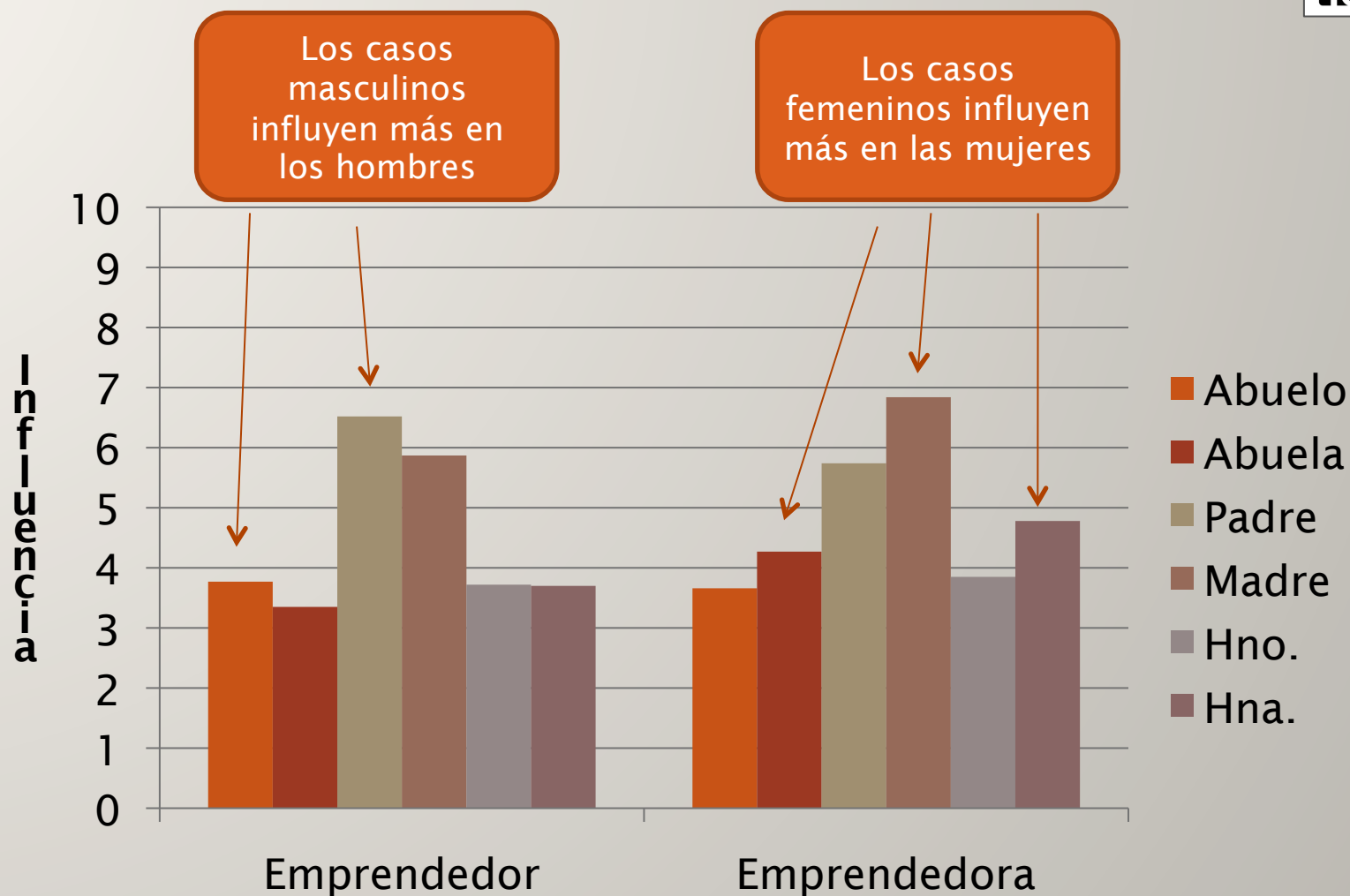


**EL PAPEL DE LA FAMILIA Y SU INFLUENCIA EN LA
ACTIVIDAD EMPRENDEDORA FEMENINA. EQUIPO
GESTOR**

Exposición a ejemplo de emprendedor/a familiar directo



El colectivo emprendedor español actual ha tenido un grado de exposición similar en ambos géneros, a ejemplos de familiares directos empresarios



La influencia de una madre empresaria, de una hermana o de una abuela en una emprendedora llega a ser superior a la de un padre o un abuelo en un emprendedor, en su determinación de seguir el mismo tipo de camino. La exposición a este tipo de ejemplos contribuye al emprendimiento femenino

EN REFERENCIA A LA SITUACIÓN FAMILIAR:

El 64% de emprendedores y también de emprendedoras tiene al menos una persona dependiente en su hogar

Las emprendedoras reciben más apoyo de sus cónyuges en el negocio que en las tareas domésticas

El 60% de empresarias acusa alguna dificultad en la vida empresarial derivada de la familiar: conciliación y cuidado de hijos son las más citadas



Las empresarias tienden a tener más situaciones de hijos dependientes en el hogar que las ejecutivas

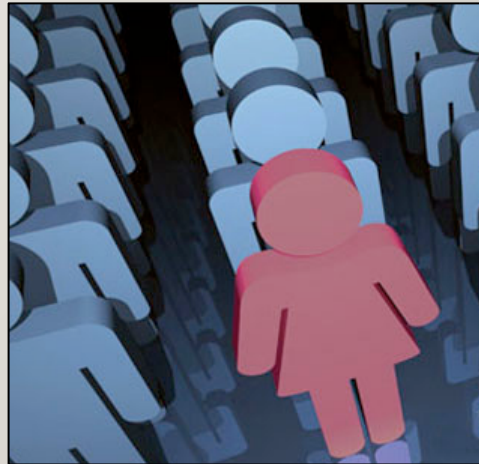
Los emprendedores reciben más apoyo de sus cónyuges en las tareas domésticas que en el negocio

El 44% de empresarios acusa alguna dificultad en la vida empresarial derivada de la familiar: falta de tiempo y de recursos son los más citados

EL TIPO DE EQUIPO GESTOR:

Equipo gestor	Hombres	Mujeres	Total
En solitario	54,3%	49,4%	52,3%
Con su cónyuge	16,2%	31,5%	22,6%
Asociados mujeres	3,0%	5,4%	4,0%
Asociados hombres	18,8%	5,1%	13,0%
Asociados mixtos	7,8%	8,6%	8,1%

La **empresadora española** es bastante propensa a contar con su cónyuge en el equipo gestor, mientras que **el emprendedor** tiende a contar más con otro tipo de asociados y con frecuencia sólo masculinos



LOS FACTORES COGNITIVOS O DE PERCEPCIÓN Y SU INFLUENCIA EN LA ACTIVIDAD EMPRENDEDORA

FACTORES COGNITIVOS O DE PERCEPCIÓN

AUTOCONFIANZA

TOLERANCIA AL RIESGO

RECONOCIMIENTO DE OPORTUNIDADES

Variables GEM

AUTOCONFIANZA

RECONOCIMIENTO DE OPORTUNIDADES

Encuesta com.

POBLACIÓN EN GENERAL

¿Existen diferencias significativas por razón de género?

¿Afectan a la intención de emprender de cada género?

COLECTIVO EMPRENDEDOR

¿Existen diferencias significativas por razón de género?

¿Pueden propiciar diferentes comportamientos?

LOS RESULTADOS DE LOS ANÁLISIS ESTADÍSTICOS REALIZADOS SOBRE LA POBLACIÓN ADULTA MUESTRAN QUE:

En la población española de 18-64 años de edad, se mantiene una diferencia entre hombres y mujeres, a favor de los primeros, en cuanto a:

Auto considerarse capacitados para emprender

Tener menor aversión al riesgo para emprender

Reconocer oportunidades de negocio

Estas diferencias no son muy acusadas, pero sí significativas y condicionan la intención de emprender de la mujer

Los porcentajes de hombres que tienen los factores cognitivos anteriores e intención de emprender, son estadísticamente superiores a los de mujeres en igualdad de condiciones

El fenómeno se observa en todas las ediciones GEM España (2005 al 2009)

LOS RESULTADOS DE LOS ANÁLISIS ESTADÍSTICOS REALIZADOS SOBRE EL COLECTIVO EMPRENDEDOR MUESTRAN QUE:

Empresarios y empresarias se auto-valoran de forma apta y similar sobre su capacidades, habiendo sólo un par de ligeras diferencias: **la mujer** aparece más segura en la delegación eficaz de tareas, y **el hombre** en la organización de recursos y coordinación de tareas

Obtener buenos resultados dirigiendo y motivando a las personas

Organizar recursos y coordinar tareas

Delegar tareas de manera eficaz

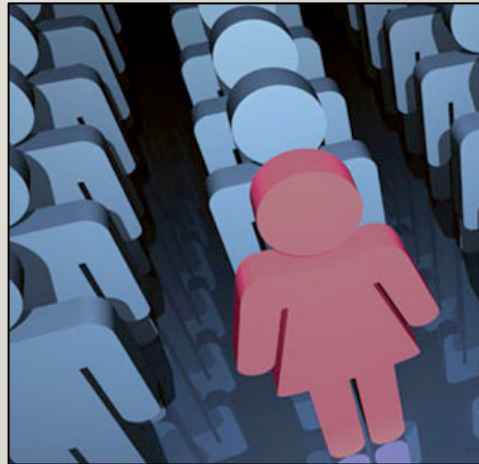
Supervisar, influenciar y liderar personas

Obtener los mejores resultados posibles con recursos limitados

Las valoraciones son más bien elevadas, de forma que la **autoconfianza** del colectivo empresarial es saludable y prácticamente igualada entre ambos géneros

EN CAMBIO, EXISTEN MÁS DIFERENCIAS DE COMPORTAMIENTO EN EL ÁMBITO DE LA PERCEPCIÓN DE OPORTUNIDADES:

	EMPRESARIOS	EMPRESARIAS
Reconocer las oportunidades de un nuevo negocio en un sector en el que no ha tenido una experiencia previa	Menos de acuerdo	Más de acuerdo
Las oportunidades de nuevos negocios que ha reconocido anteriormente no han estado relacionadas entre si	Igual de acuerdo	Igual de acuerdo
Para reconocer una buena oportunidad se requiere estar inmerso/a en un sector específico o mercado	Más de acuerdo	Menos de acuerdo
A pesar de que estoy inmerso/a en las actividades y rutinas del día a día de mi negocio, pienso en nuevas ideas para nuevas iniciativas empresariales	Más de acuerdo	Menos de acuerdo
Poseo una capacidad especial de estar alerta o ser sensible a las oportunidades de nuevos negocios	Igual de acuerdo	Igual de acuerdo



**LA FINANCIACIÓN DE LA ACTIVIDAD
EMPREDEDORA ESPAÑOLA EN FUNCIÓN DEL
GÉNERO EN EL 2009**

PRINCIPALES CARACTERÍSTICAS DE LA FINANCIACIÓN:

CAPITAL SEMILLA MEDIANO REQUERIDO

SECTOR	HOMBRE	MUJER
PRIMARIO	200.000 €	46.000 €
TRANSFORMADOR	30.000 €	18.000 €
SERVICIOS A EMPRESAS	30.000 €	12.000 €
ORIENTADO A CONSUMO	50.000 €	30.000 €
MEDIA GENERAL	50.000 €	30.000 €
% MEDIO APORTADO	33,3%	42,5%

La mujer emprende de forma menos ambiciosa que el hombre y muestra menor necesidad de financiación en general

ACERCA DE LA CREENCIA DE QUE LA MUJER TIENE MÁS DIFICULTADES QUE EL HOMBRE PARA ACCEDER A FINANCIACIÓN EXTERNA:

Opinión en escala de 0 a 10 puntos		
MEDIA TOTAL	4,69	Más falso que cierto
MEDIA HOMBRES	4,35	Más falso que cierto
MEDIA MUJERES	5,14	Más cierto que falso

La mujer empresaria tiende a opinar, más que el hombre que esta afirmación tiene cierto fundamento

OTROS ANÁLISIS REALIZADOS EN EL ESTUDIO MUESTRAN QUE:

La empresaria tiende a:

Utilizar menos el préstamo bancario

Pedir más ayuda a familiares y amigos

No querer endeudarse

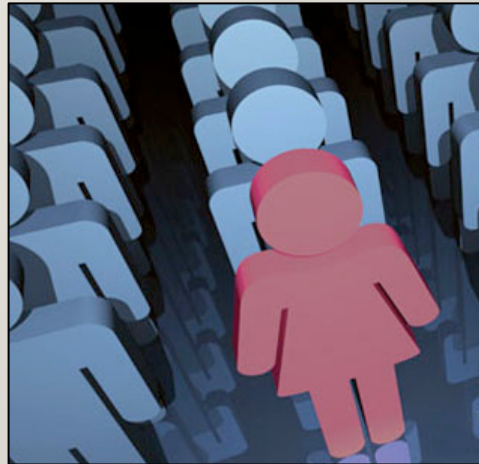
Pensar que una solicitud le será denegada

**Empresarios y
empresarias se
comportan igual en:**

Tratar de no pedir financiación externa

Uso mayoritario del préstamo bancario

Proporción de casos de ayuda pública recibida



EL MARCO INSTITUCIONAL

RESPECTO DEL CONOCIMIENTO Y USO DE AYUDAS PÚBLICAS:

Sólo un 16,3% de las emprendedoras y empresarias consulta con regularidad información sobre las mismas

Entre las que consultan, en un 55% de los casos, alguna ayuda se ajustaría a sus necesidades

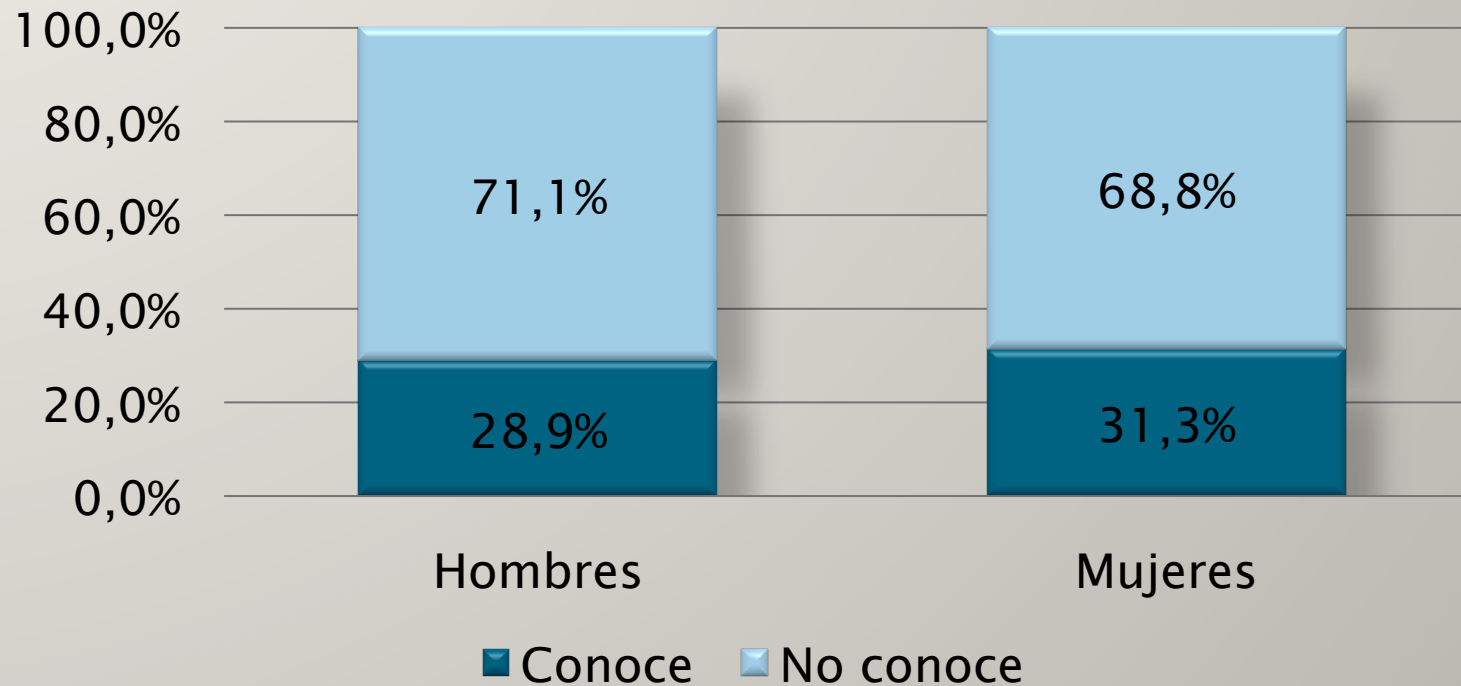
**La empresaria se implica poco en la tramitación de ayudas.
Los principales motivos son:**

- no las necesita (36%)
- desconocimiento/desinformación (19%)
- falta de tiempo (10%)
- falta de interés (6,5%)
- denegación (5%)
- trámites excesivamente complicados (4,3%)

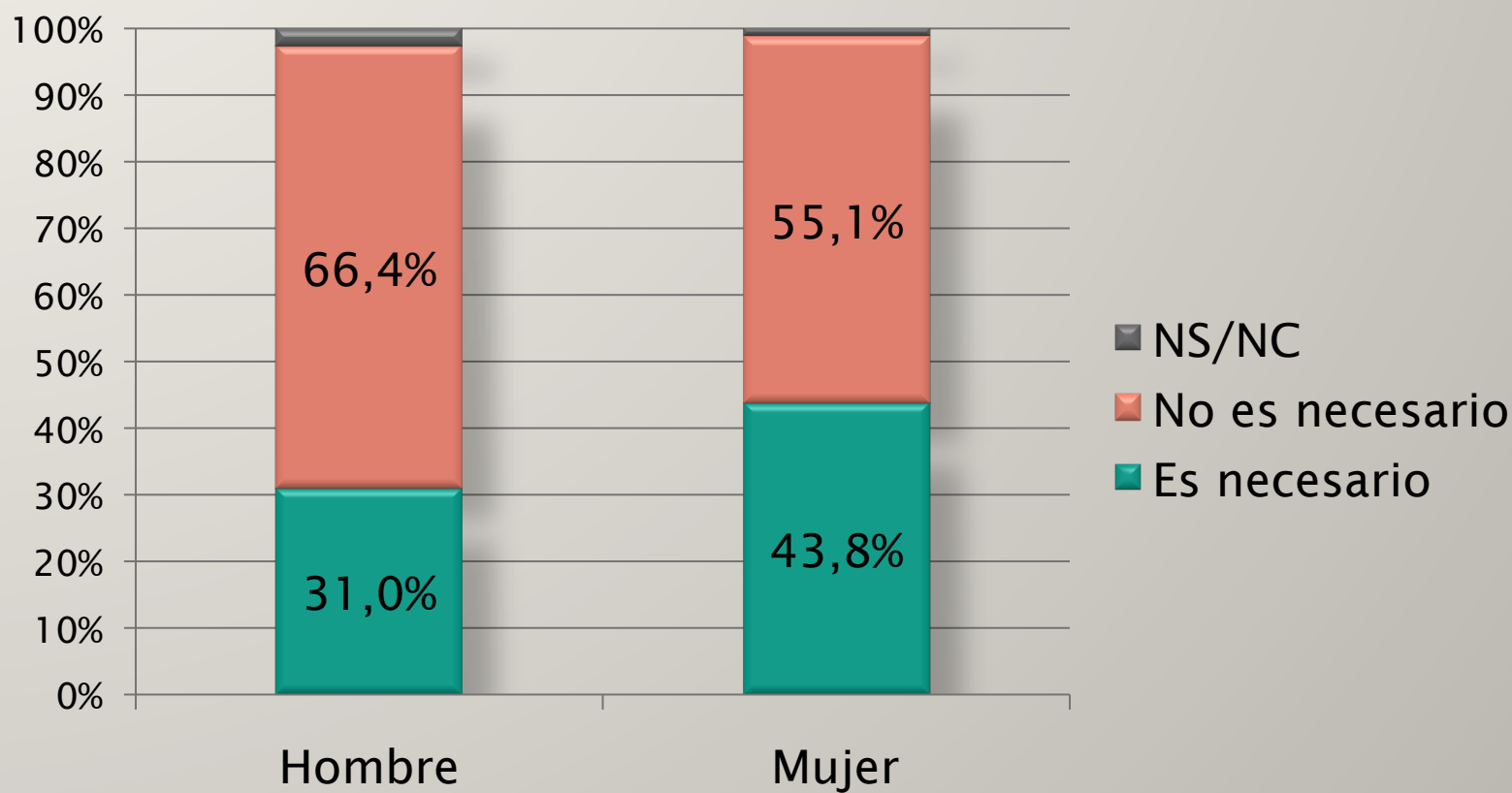


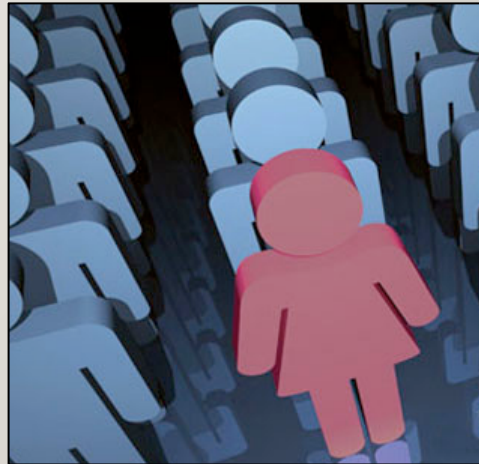
Empresarios y empresarias tienen un grado de conocimiento similar sobre la principal línea de ayuda a mujeres, utilizada sólo por el 0,9% del colectivo:

¿Conoce el programa de microcréditos del Ministerio de Industria para emprendedoras y empresarias?



Empresarios y empresarias opinan de forma algo diferente acerca de la necesidad de que el gobierno tenga en cuenta diferencias de género al diseñar medidas de apoyo al emprendimiento:





CONCLUSIONES Y RECOMENDACIONES

LAS CONCLUSIONES Y RECOMENDACIONES GENÉRICAS SON:

Menor participación de la mujer en el proceso emprendedor

Incrementar el fomento de su participación, especialmente entre la juventud.

Menor grado de autoconfianza, tolerancia al riesgo percepción de oportunidades

Más atención a los factores cognitivos en la formación.

Más asesoramiento en la etapa inicial del emprendimiento joven.

Menor ambición e implicación en determinados sectores

Mayor ajuste de políticas y programas de impulso al emprendimiento femenino buscando el logro de objetivos más sofisticados y menos genéricos

LA MEJORA DEL EMPRENDIMIENTO FEMENINO ATAÑE TANTO A LA ADMINISTRACIÓN COMO A OTROS COLECTIVOS:

ÁMBITO PÚBLICO

CONCIENCIACIÓN

DIFUSIÓN E INFORMACIÓN

MEDIDAS Y PROGRAMAS

FORMACIÓN Y EDUCACIÓN

ÁMBITO PRIVADO

IMPLICACIÓN DE LA MUJER

IMPLICACIÓN DE LA CLASE EMPRESARIAL

IMPLICACIÓN DE LAS ENTIDADES FINANCIERAS

IMPLICACIÓN DE OTRAS INSTITUCIONES

➤ Mantener la alerta internacional y el intercambio de buenas prácticas en materia de políticas emprendedoras

- Mantener la alerta internacional y el intercambio de buenas prácticas en materia de políticas emprendedoras
- Diseño de medidas que fomenten: la diversificación y la transferencia de I+D hacia la mujer

- Mantener la alerta internacional y el intercambio de buenas prácticas en materia de políticas emprendedoras
- Diseño de medidas que fomenten: la diversificación y la transferencia de I+D hacia la mujer
- Diversificar las políticas de impulso a las iniciativas emprendedoras femeninas: añadir objetivos sofisticados a los genéricos

- Mantener la alerta internacional y el intercambio de buenas prácticas en materia de políticas emprendedoras
- Diseño de medidas que fomenten: la diversificación y la transferencia de I+D hacia la mujer
- Diversificar las políticas de impulso a las iniciativas emprendedoras femeninas: añadir objetivos sofisticados a los genéricos
- Alentar la internacionalización, mejorando la formación y asesoramiento entre los colectivos femeninos de estudiantes y empresarias, comenzando el proceso por los sectores en que más tiende a emprender la mujer

➤ Abordar la implantación general escolar de materias sobre emprendimiento a la mayor brevedad posible

- Abordar la implantación general escolar de materias sobre emprendimiento a la mayor brevedad posible
- Intensificar el fomento del espíritu emprendedor en las carreras universitarias, con especial énfasis en las técnicas

- Abordar la implantación general escolar de materias sobre emprendimiento a la mayor brevedad posible
- Intensificar el fomento del espíritu emprendedor en las carreras universitarias, con especial énfasis en las técnicas
- Mejorar la difusión y acceso a información sobre programas, subvenciones y ayudas al emprendimiento

- Abordar la implantación general escolar de materias sobre emprendimiento a la mayor brevedad posible
- Intensificar el fomento del espíritu emprendedor en las carreras universitarias, con especial énfasis en las técnicas
- Mejorar la difusión y acceso a información sobre programas, subvenciones y ayudas al emprendimiento
- Intensificar la información y asesoramiento en creación y desarrollo de negocios asociados a los sectores primario e industrial, especialmente enfocada a captar el interés de la mujer

➤ Mejorar la difusión de las medidas públicas de apoyo al emprendimiento con especial énfasis al colectivo femenino

- Mejorar la difusión de las medidas públicas de apoyo al emprendimiento con especial énfasis al colectivo femenino
- Aumentar la concienciación del empresariado acerca de la oportunidad que puede suponer el estar al día de las medidas y programas implantados para apoyarlo

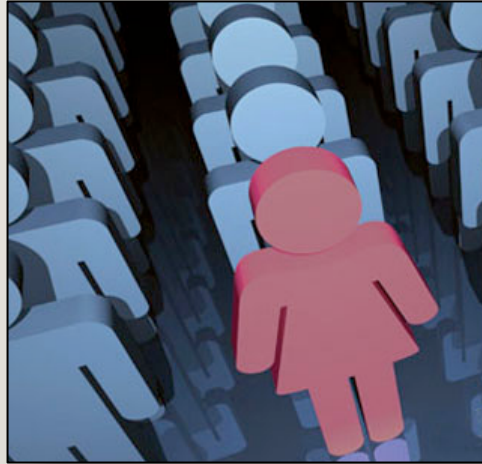
- Mejorar la difusión de las medidas públicas de apoyo al emprendimiento con especial énfasis al colectivo femenino
- Aumentar la concienciación del empresariado acerca de la oportunidad que puede suponer el estar al día de las medidas y programas implantados para apoyarlo
- Atender a la cobertura de las necesidades reales que argumentan la clase empresarial y emprendedora en referencia a la puesta en marcha, contratación y desarrollo de negocios

➤ Fomentar el emprendimiento de equipos mixtos

- Fomentar el emprendimiento de equipos mixtos
- Mostrar las ventajas de formar cúpulas gestoras de ambos géneros

- Fomentar el emprendimiento de equipos mixtos
- Mostrar las ventajas de formar cúpulas gestoras de ambos géneros
- Aprovechar los rasgos psicológicos y cognitivos diferenciales para el logro de una gestión emprendedora más eficiente

- Fomentar el emprendimiento de equipos mixtos
- Mostrar las ventajas de formar cúpulas gestoras de ambos géneros
- Aprovechar los rasgos psicológicos y cognitivos diferenciales para el logro de una gestión emprendedora más eficiente
- Avanzar en materia de conciliación, con mayor implicación de hombres y mujeres en la esfera empresarial, equilibrando el tiempo dedicado a la vida familiar, regulando la duración de la jornada y flexibilizando los horarios en función del tipo de actividad desempeñada



MUCHAS GRACIAS POR SU ATENCIÓN



Jose.ruiznavarro@uca.es IgnaciodelaVega@ie.edu
Maricarmen.camelo@uca.es alicia.coduras@ie.edu rachida.justo@ie.edu