

T.E.



País Valencià

NÚM. 250 - FEBRER 2004

www.pv.ccoo.es/ensenyament

Claus coeducatives

Millora de les competències del professorat
de l'ensenyament no universitari



Especial 8 de març

Unitats didàctiques



Cristina,
adéu

Sumari

NÚMERO 250 - FEBRER DE 2004



Editorial

Sempre 8 de març, sempre amb els drets de les dones



Manolo Picó i Maribel Belda 3



Dones científiques

Xelo Valls 4



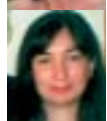
Las mujeres en el mercado laboral: viejas y nuevas desigualdades

M.^a José Frau i Begoña San Miguel 6



Los invisibles de las invisibles

M.^a Ángeles Gea 8



Globalització, també en femení

Xelo Valls 9



Mestres republicanes valencianes: ciutadanes de ple dret

M.^a del Carmen Agulló Díaz 10



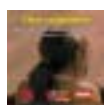
Dona i educació

Dolors Monferrer Ferrando 12



Davant del «gran potser», una dona que sempre ha lluitat i viscut cada potser amb esperança

Joan Sifre Martínez 14



Claus coeducatives 15

PÀGINES CENTRALS



Unitat didàctica sobre Maria Mercé Marçal elaborada per Gemma Marrahí.



Unitat didàctica: Dona i publicitat elaborada per Rosalia Salcedo.



NOTÍCIES SINDICALS



PAÍS VALENCIÀ

Coordina:

M.^a Jesús Pérez

Consell de Redacció:

Manuel Picó, Rafael Domènech, Pep Lloret, Miguel Angel Vera, José Manuel Mora, Pilar Paniagua, Pepa Ramis, Luis G. Trapiello, Maribel Belda, Paco García

Col·laboren:

Manolo del Álamo, Manolo Fuambuena, Ferran Vicent Garcia, Ramón Martínez, Lola Blasco, M.^a José Liañez

Oficina de Promoció i d'Ús del País Valencià de CCOO PV:

Purín Morant
Laura Armero

Fotos: Pilar Tabuenca i
Sonsoles Giner

Edita:

Federació d'Ensenyament de CCOO PV
www.pv.ccoo.es/ensenyament



Impress en paper reciclat

La Federació d'Ensenyament de CCOO del País Valencià no s'identifica necessàriament amb les opinions exposades en els articles signats.



Manolo Picó
Secretari General
FE CCOO PV



Maribel Belda
Secretària de la
Dona

Sempre 8 de març, sempre amb els drets de les dones

PRESENTEM ARA un número dedicat íntegrament al 8 de març, dia de la Dona. Com tots els anys us proposem diversos articles de reflexió i també propostes didàctiques per incorporar, si us interessa, al treball de l'escola. Ho volem fer novament per destacar de nou, i com sempre, la lluita de les dones per la igualtat, així com el nostre compromís sindical amb aquesta lluita. Ho volem significar també i especialment perquè ara no és un bon temps d'avanç dels drets de les dones. El primer motiu és el retrocés que s'ha patit en allò més essencial que és el dret a la vida. Les dades absolutament alarmants que ens donen una xifra de 97 dones mortes a l'Estat espanyol durant l'any 2003 ens fan pensar en un sever retrocés de la consideració a l'àmbit privat i públic de les dones. El fet que el País Valencià siga la segona comunitat autònoma en nombre de morts, ens apropa dolorosament al problema.

Veiem que conceptes fins ara conquerits en la democràcia, com eren el dret a la igualtat en drets i oportunitats entre hòmens i dones, s'han posat en qüestió davant la forta onada conservadora propiciada pel govern del Partit Popular. Allò s'ha fet evident en el discurs polític i en la promulgació de lleis que comporten el retorn de vells estereotips i imatges patriarcals i androcèntriques. Ho podem veure a la nova llei que regula tots els ensenyaments anteriors a la Universitat: la LOCE. En aquesta llei els valors individuals excloents —esforç, sacrifici— es posen davant dels valors que propicien actituds cooperatives i de solidaritat. L'aprenentatge dels continguts curriculars es posa davant de la formació integral i crítica per formar persones capaces d'analitzar la realitat com pretenia l'anterior llei educativa ara derogada, la LOGSE. Recordem aquesta frase que estava continguda en el preàmbul d'aquesta llei: *«l'educació pot i ha de convertir-se en un element decisiu per a la superació dels estereotips socials assimilats a la diferenciació per sexes, tot i començant per la mateixa construcció i l'ús del llenguatge»*. Tot al contrari, l'actual llei arriba a reconèixer que el sexe pot arribar a ser causa de discriminació per a l'admissió de l'alumnat ja que el fa desaparèixer de les causes de no discriminació. Creiem que açò és totalment anticonstitucional i que propicia l'educació segregada de l'alumnat. A casa nostra sis centres dependents de l'Opus i de la seua organització propera, Fomento, mantenen segregat l'alumnat tot i haver estat concertats fa qua-

tre anys. En aquell moment, des de CCOO recorreguérem la concessió dels concerts justament per aqueixa causa.

La LOCE, doncs, torna de nou a invisibilitzar i menysprear les dones per haver introduït una vegada més en els currículums una visió masculina de la història, i torna de nou a donar a la dona el paper relacionat amb les tasques de la maternitat i no aquelles que en igualtat amb l'home tracten de crear una veritable educació afectivo-sexual que eviten la reproducció dels rols patriarcals de dominació de l'home respecte de la dona.

Dues iniciatives hem impulsat per tal d'oposar-nos a aquestes situacions: una és la publicació d'un material didàctic el CD *«Claus coeducatives»* que pretén donar alguns elements al professorat amb la intenció d'introduir un discurs veritablement coeducatiu al treball a l'aula. Un material que ha estat coeditat per les federacions d'ensenyament de CCOO de Catalunya, les Illes i el País Valencià. El CD, a més, ha volgut incidir en el debat-conflicte de la llengua per tal de reconèixer-ne la unitat i la pluralitat de les seues parles. Algú pot pensar que tornar a recordar les pràctiques coeducatives que es basen en un enfocament educatiu específic i no solament en la «coexistència pacífica» de xiquets i xiquetes a l'aula és una tasca ja superada, però l'evidència que les pràctiques coeducatives estan allunyades de moltes de les nostres aules, ens fa pensar que no podem deixar d'insistir en aquest aspecte fonamental per construir una societat més justa i més igualitària.

La segona iniciativa, conjunta amb altres sindicats, és la campanya *«Per la coeducació, contra la LOCE»* que hem emprés a tot l'Estat i que pretén crear un moviment que alerte dels perills que comporta la LOCE per introduir un tipus d'ensenyament que resulta absolutament discriminatori.

Us animen a tots i a totes a construir i a aprofundir un discurs alliberador i unes pràctiques coeducatives a l'escola que tracten de transformar la realitat, compensen desigualtats i intenten fer més lliures i feliços el nostre alumnat.

Amics, amigues, no hi haurà democràcia sense ciutadania, no hi haurà ciutadania sense igualtat de gènere i llibertat per a les dones.

Visca el 8 de març!

SOMOS MUJERES

*Todos los días son nuestros
Los días son todos nuestros
Son todos los días nuestros
Los días todos son nuestros
Son los días todos nuestros
Nuestros son todos los días*

Somos mujeres

*Todas las noches son nuestras
Las noches son todas nuestras
Son todas las noches nuestras
Las noches todas son nuestras
Son las noches todas nuestras
Nuestras son todas las noches*

Somos mujeres

y

*los días y las noches
son de todas
las que ya no están
las que permanecen
las que están por llegar
las que trabajan
las que sufren
las que aman
las madres solteras
las filósofas
las burguesas
las vegetarianas
las maestras
las sindicalistas
las lesbianas
las artistas*

*y todas las madres
y todas las hijas*

M.^a Ángeles Lence Guilabert
Universidad Politécnica de Valencia



Xelo Valls
Secretaria General
Comarques del Nord

Dones científiques

LA CIÈNCIA és una d'aqueixes parcel·les del saber considerada poc feminitzada. És més freqüent la presència de les dones en altres àrees. Però això no vol dir que no hi haja dones dedicades a ella, ara i en altres èpoques.

La invisibilitat de les dones en les tasques i aportacions científiques ha estat manifesta durant molt de temps. Per comprovar-ho només podeu fer una petita prova pràctica: pregunteu a qualsevol, dins o fora de les aules, que posen en una columna tots aquells noms d'hòmens científics que coneixen i en una altra els noms de dones científiques. Comprovareu que mentre que la columna masculina tindrà alguns dels científics de tots els temps, la femenina possiblement tan sols tinga un nom Marie Curie.

És curiós que perquè una dona siga recordada com a científica haja hagut d'obtenir el que cap altra persona fins ara ha obtingut: dos Premis Nobels, un per física i un química. Açò reforçaria el que ja sabem i és que si ets dona has de demostrar molt més (si més no el doble) la teua vàlua perquè et reconeguen o, si més no, perquè et recorde la història.

Moltes són les investigacions feministes que intenten posar a la vista

És curiós que perquè una dona siga recordada com a científica haja hagut d'obtenir el que cap altra persona fins ara ha obtingut: dos Premis Nobels, un per física i un química

totes aquelles dones dissimulades, invisibilitzades en molts dels àmbits del saber, en la política, ... Tan sols posarem de manifest algunes d'aquelles que, al llarg de tots els temps, han contribuït a la ciència i la seua tasca no ha estat reconeguda. Divulgar el treball d'aquestes dones és un compromís al que no es pot renunciar.

Podríem començar el passeig al segle II, a Alexandria. **Maria la jueva** ens ha deixat a tota la humanitat una gran aportació: per poder escalfar lentament o mantenir una temperatura constant tothom recorrem a l'anomenat «bany Maria». Aquesta dona que practicava l'alquímia va inventar altres aparells que feia servir al seu laboratori: forns, destil·ladors i aparells per a coure. Per sort, encara conservem el seu nom en la contribució que ens va fer.



Passem per Grècia. Al segle VI, **Hipàtia** va ser oficialment nomenada per explicar les doctrines de Plató, Aristòtil, etc. Va ensenyar filosofia, àlgebra, astronomia i geometria, i es va interessar també per la mecànica i la tecnologia aplicada. Va dissenyar l'astrolabi pla, que s'utilitzava per a mesurar la posició de les estrelles, dels planetes i del sol.



A l'Edat Mitjana (1098-1179), **Hildegarda de Bingen** va ser abadessa del Monestir de Rupertsberg des del 1147. A més d'exercir una funció fonamental en la vida política i eclesi-

àstica del seu temps —va estar consellera del Papa i de l'Emperador— i de dedicar-se a la poesia i a la música, tenia vocació científica. Va estar la primera astrònoma que escodrinyant el cel de nit i de dia afirmà que el sol era el centre del sistema planetari. El seu llibre «*LIBER SUBTILITATUM*» està considerat com el llibre més valuós de les ciències mèdiques i naturals de l'Edat Mitjana.

A la França del segle XVIII va viure **Emile du Châtelet**. Disfressada d'home, es trobava amb els seus amics científics per parlar de filosofia. Al 1733 va conèixer Voltaire i es van fer amants. La seua casa de Cirey la varen omplir de llibres i el saló de la casa el convertiren en laboratori on Emile realitzava experiments sobre òptica newtoniana. Quan es va publicar *ELEMENTS DE LA PHILOSOPHIE DE NEWTON* (traducció al francès de l'obra de Newton, que era anglès) es va atribuir a Voltaire, encara que ell va repetir moltes vegades que n'era ella l'autora. La següent obra d'Emile, *INSTITUTIONS DE PHISIQUE*, era fidel a la física newtoniana, però la seua filosofia purament científica i materialista no la va satisfer per complet i va decidir reescriure els capítols inicials. La darrera de les seues traduccions, *PRINCIPIA* de Newton, la va escriure poc abans de morir. La seua contribució a la divulgació de l'obra de Newton és essencial i el seus coneixements de física per poder traduir-la, inqüestionables.



Marie-Anne Paulze, coneguda com Madame Lavoisier, va estar una altra dona desdibuixada per la fama del seu marit.

Quan es va casar amb ell als 14 anys, ell ja era un professional establert que en les seues hores lliures experimentava en un laborato-

ri químic instal·lat a casa seua i es va fer càrrec de l'educació de la seua esposa. La contribució de Marie-Anne a l'equip de treball va ser important pel seu coneixement de l'anglès. Va participar activament en la realització d'experiències, en la redacció de quaderns, en les seues il·lustracions i la correspondència científica i va contribuir a la publicació del *Tractat Elemental de Química*, del qual ella n'és l'autora de les il·lustracions amb una representació detallada dels aparells utilitzats per a l'experimentació, la qual cosa demostra el coneixement que tenia de la matèria i del treball de laboratori.



Deien de **Mileva Marić**: «Per què aquella dona de talent no va assolir mai en la ciència un lloc corresponent a la seua vàlua? Sempre va ser tan sols la dona que una vegada abandonara el “gran” científic Albert Einstein, anys abans de concedir-li el Premi Nobel de Física.» La seua col·laboració científica va ser molt profitosa i sembla que Mileva va ser l'autora dels raonaments matemàtics per establir la Teoria General de la Relativitat. Companys de l'època deien d'ella: «Els problemes matemàtics senzills els resolvia mentalment en un instant, i no tardava més de dos dies en aquells que ocupaven algunes setmanes als especialistes més hàbils. I per resoldre'ls trobava vies originals i pròpies, les més curtes. Nosaltres sabíem que ella era la base sobre la qual Albert s'alçava, que era famós gràcies a ella. Ella li resolva tots els problemes matemàtics, en especial els de la teoria de la relativitat.»

Malauradament va subordinar totes les seues aspiracions i coneixements matemàtics als objectius del seu espòs.



I no podem deixar de nomenar a **Maria Skłodowska Curie**.

Educada en una família polonesa que valorava l'educació, molt jove va fer tot el possible per anar a estudiar matemàtiques, física i química a la que era aleshores la capital de la ciència, París. Va ser la primera dona que va ensenyar a La Sorbonne el 1891. Maria es va casar amb Pierre Curie i junts feien investigació sobre la conducta de substàncies radioactives. Pel descobriment d'elements químics amb propietats radioactives, el radi i el poloni, li va ser concedit el Premi Nobel de Física el 1903, compartit amb el seu home i amb Becquerel. Després de la mort del seu espòs, Marie va continuar el seu treball amb elements radioactius i el 1911 se li va concedir el Premi Nobel de Química per aïllar el radi i estudiar les seues propietats químiques. Durant la primera guerra mundial va col·laborar en tasques sanitàries en proposar que les radiografies ajudarien a localitzar les bales en les ferides i facilitar la cirurgia sense necessitat de moure el ferit, fent una aportació valuosíssima a la medicina.

Per concloure, fer esment de la seua filla, **Irene Joliot-Curie**. Després d'estudiar en la Facultat de Ciència de París, va fer d'ajudanta radiològica durant la primera guerra mundial. Acabada la guerra, va investigar sobre radioactivitat natural i artificial junt amb el seu marit, amb qui va compartir el Premi Nobel de Química el 1935 per la síntesi d'elements radioactius.

El llistat seria interminable, però aquesta petita mostra tan sols vol reconèixer la presència de les dones en la ciència al llarg del temps i la invisibilitat a la qual moltes d'elles han estat sotmeses tan sols pel fet d'haver nascut dones.



M.ª José Frau



Begoña San Miguel

Profesoras de Sociología de la Universidad de Alicante

Las mujeres en el mercado laboral: viejas y nuevas desigualdades

ES INDUDABLE que, en los últimos veinticinco años, las mujeres han sido las protagonistas de los más significativos procesos de cambio social. En su lucha por la igualdad, han desenvuelto estrategias de acción que han transformado profundamente el trabajo, las pautas de fecundidad, la familia, la cultura y las relaciones sociales en su conjunto. A riesgo de simplificar en exceso, cabe considerar que, para el logro de la igualdad, la estrategia de las mujeres se ha apoyado sobre dos bases: un aumento muy relevante del nivel de estudios, aprovechando el igualitarismo formal de los sistemas educativos; y la entrada masiva en el mercado de trabajo, favorecida sin duda por la mejora de su cualificación. Del éxito de dicha estrategia dan cuenta suficiente los datos sobre evolución de las tasas de actividad y ocupación femeninas. Sin embargo, este asalto femenino al mercado de trabajo sólo ha sido posible por la asunción, más o menos resignada, de dos contrapartidas: la aceptación en la práctica de una posición subordinada en el mercado de trabajo y el mantenimiento del protagonismo en las tareas de la reproducción. Por ello, aunque el crecimiento de actividad femenina ha tenido consecuencias en muchos órdenes, su impacto sobre el conjunto de la organización y las relaciones sociales no ha sido tan intenso como cabría esperar de esta auténtica revolución del trabajo.

Incluso si pensamos que el acceso al mercado de trabajo por parte de las mujeres no responde automáticamente a los requerimientos del contexto social, y que no es explicable sin valorar también esa firme voluntad de transformación social que se halla en el origen de lo que hemos denominado al inicio como estrategia igualitarista, es preciso considerar dicho contexto para entender las peculiaridades de esta proceso y, sobre todo, las dificultades que las mujeres han encontrado para su incorporación al empleo en pie de igualdad. Así, la entrada en el mercado laboral ha coincidido en el tiempo con la elevación del desempleo y la posterior persistencia de tasas relativamente elevadas de paro y concentradas en determinados colectivos. Ha coincidido, además, con un proceso de deterioro del trabajo al que aludimos con el término simple de precariedad, pero que incluye, cuanto menos, cuatro dimensiones: la discontinuidad en el trabajo, con sus correlatos de temporalidad e incertidumbre; la pérdida de control tanto individual como colectivo sobre el trabajo; la desprotección del trabajador y el deterioro de las condiciones de trabajo; y, para algunos sectores, la baja remuneración del trabajo.

Por todo ello, no cabe entender exclusivamente la problemática inserción de las mujeres en el mercado laboral como mera expresión de resis-

tencias masculinas, o como persistencia de viejas trabas y prejuicios sobre sus inferiores capacidades, sino como la expresión contradictoria de una lucha por la igualdad que coincide en el tiempo con fuertes tendencias al crecimiento de la desigualdad en este ámbito. Estas tendencias son al mismo tiempo limitadas por el esfuerzo de las mujeres, y favorecidas por la disposición de nuevos contingentes de mano de obra dispuesta a ensanchar los márgenes del trabajo precario y peor pagado.

Creemos que, bajo esta perspectiva, toman sentido los datos que, de manera dispersa, constituyen la aproximación descriptiva al trabajo de las mujeres. Así, por una parte, en la Comunidad Valenciana, la actividad femenina, que representaba en 1976 el 28'7% del total, ha pasado a representar en 2003 el 40'3%,¹ apenas una décima por debajo del resto del Estado. El incremento tan notorio de la tasa de actividad se debe sobre todo a la mayor participación de las mujeres entre 25 y 54 años, que ya no se retiran del mercado laboral coincidiendo con el matrimonio o la maternidad.

Sin embargo, tal y como ha ocurrido en el mercado de trabajo español, una parte muy importante de las mujeres activas ha ido a engrosar las filas del paro, incluso cuando un número significativo del empleo creado ha

¹ Los datos corresponden a la EPA II trimestre 2003.

sido femenino. Aunque el desempleo ha tendido a descender para todos desde la mitad de los noventa, el aspecto más negativo ha sido el mantenimiento de la profunda brecha entre las tasas de paro masculina y femenina, que en la Comunidad Valenciana asciende al 7'94% para los hombres y al 15'36% para las mujeres, lo que significa que las mujeres soportan el doble de tasa de paro que los hombres. Que, por ejemplo, entre el grupo de edad de 20 a 24 años, las diferencias en la tasa de paro sean de 13'84% para los hombres y 21'7% para las mujeres, en unas generaciones iguales en su nivel educativo y crecidas bajo nuevas pautas culturales, dice mucho de la persistencia de la discriminación en el acceso al empleo.

Otro rasgo característico del empleo femenino es su concentración en determinados sectores o ramas de actividad. Así, la presencia de mujeres en el sector servicios ha crecido muy por encima de la de los hombres. Éste es el único sector donde la tasa de feminización² supera el 50%, habiéndose incrementado en 10 puntos en las dos últimas décadas. También el empleo femenino se orienta en mayor medida al sector público que al privado, y a las pequeñas empresas que a las grandes. Dentro de los servicios, que acogen ya en 2003 el 78'8% del empleo femenino, se produce en una fuerte concentración de las mujeres en unas pocas ramas de actividad. Así, *Comercio y hostelería* acoge el 31'3% de los empleos de mujeres, y *Administración pública, educación, actividades sanitarias y servicios sociales*, el 21'7%.

Lo que el análisis de las ocupacio-



nes revela es que las mujeres, si bien han conseguido ocupar una parte significativa de los empleos técnicos y profesionales, merced a los logros educativos, en estos niveles su presencia es todavía inferior a la de los hombres. En las ocupaciones que requieren menor cualificación, por el contrario, están sobrerrepresentadas, y la brecha entre cualificación y empleo es mucho más profunda en el caso de las mujeres. Por ejemplo, el 12% del empleo de las mujeres en la Comunidad Valenciana se concentra en «personal de limpieza y empleadas de hogar». La tasa de feminización representa en este sector el 73'64%. La elevación del nivel de estudios y el aumento de la cualificación, aunque han sido factores esenciales de acceso al mercado de trabajo, no han bastado para igualar las oportunidades de acceso. El estudio sobre inserción laboral de jóvenes titulados por las universidades valencianas en los últimos años ha dejado bien patente este extremo.³

Finalmente, la precariedad afecta en mucha mayor medida a las mujeres que a los hombres. Además de esa forma extrema de precariedad que representa la economía sumergida, donde las mujeres son absolutamente protagonistas,⁴ el trabajo a tiempo parcial, que es casi en su totalidad traba-

jo femenino (3'6% entre los hombres y 21'1% entre las mujeres), constituye con frecuencia la única opción para las mujeres que desearían trabajar a jornada completa; y en muchos casos, además, un mecanismo de ocultación del trabajo a tiempo completo. Por otra parte, la contratación temporal, de uso tan desmesurado entre nosotros, sigue siendo superior en el caso de las mujeres (38'6% de las mujeres frente a 35'8% de los hombres), aunque las diferencias han tendido a estrecharse.

En conclusión, creemos que la mera consideración del aumento de la actividad de las mujeres, y el silencio sobre el resto de los indicadores sobre la calidad de esta integración, arroja una mirada en exceso optimista sobre el problema. Más allá de estos déficit, además, poco o nada se ha hecho para resolver los problemas que la incorporación de las mujeres al mercado laboral plantea, ni a través de regulaciones laborales ni de políticas sociales. Sólo la intensificación del trabajo de las mujeres, fuera y dentro del hogar, y el desarrollo contradictorio de la solidaridad familiar están soportando los costes sociales de estos cambios. El acceso al mercado de trabajo ha sido sólo un paso en el largo camino de la igualdad.

² Tasa de feminización expresa la proporción que representan las mujeres sobre el total del empleo.

³ VV.AA.: Seguimiento de las trayectorias ocupacionales de los titulados por las universidades de Jaume I, Valencia (E.G.) y Alacant, Fundación Universidad-Empresa IMPIVA, 2001.

⁴ El caso más representativo es, sin duda, el del calzado. Véase VV.AA.: *Zapatos de cristal. La mujer como protagonista en la industria valenciana del calzado*, Secretaria de la Dona CC.OO., País Valencià, Valencià 2000.



M.ª Ángeles Gea
Secció Sindical UPV

Los invisibles de las invisibles

TODOS LOS días acudimos a nuestras escuelas, facultades, colegios, despachos, laboratorios, etc., y ellas, las invisibles, ya han pasado por allí, la estela de su trabajo ha quedado impresa en nuestras instalaciones, llegaron antes de que saliera el sol o se fueron tras su puesta, pero nadie las vio. A veces, como fantasmas, pasan ante nuestros ojos con sus vestimentas blancas, verdes o azules, ordenando las sillas de nuestras aulas, tirando nuestra basura, limpiando las bancadas de nuestros laboratorios o la mesa de nuestros despachos, pasando la mopa o con un trapo en la mano...

Las invisibles, como ya os imagináis, son el colectivo de mujeres trabajadoras de la limpieza, y decimos que son invisibles por varios motivos: el sector de la limpieza es un sector feminizado donde no se contempla la diversidad de género, externalizado con una estructura de empleo deficitario en cuanto a formación personal, fuertemente temporalizado y con reducida cultura preventiva. De manera que estas trabajadoras, que ocupan la categoría profesional más baja, son las que están peor retribuidas, tienen escasas posibilidades de promoción dentro de la empresa, lo que significa que seguirán teniendo el mismo salario durante el resto de su vida profesional, tienen los peores horarios y carecen de reconocimiento social por su labor desempeñada.

Los invisibles son los riesgos a los que éstas trabajadoras están expuestas, existiendo dos grandes grupos de riesgos: los inherentes a su profesión y los relativos a las actividades de los centros donde trabajan.

Riesgos relativos a su actividad laboral

De los escasos y poco rigurosos estudios al respecto, se desprende que los más devastadores son los *riesgos musculoesqueléticos* producidos en primer lugar, por la adopción de posturas forzadas al intentar acceder a rincones, estantes, etc. Muy pocas veces cuando distribuimos el espacio o colocamos nuestro mobiliario pensamos en que la «señora de la limpieza» deberá acceder a él para limpiar el polvo, ¿o sí? Y en segundo lugar, los causados por *movimientos repetitivos* en la manipulación de utensilios de limpieza, que no están diseñados teniendo en cuenta las características personales de las trabajadoras y que pueden

originar lesiones a medio plazo en tendones, músculos y articulaciones.

En la limpieza se utilizan *productos químicos* como lejías, desengrasantes, detergentes amoniacales, etc., no es de extrañar que debido a la falta de formación en cuanto a la realización de diluciones, la ausencia o el incorrecto etiquetado de las botellas que se utilizan y la falta de elementos de protección individuales como guantes o gafas, puede provocar alteraciones cutáneas o irritaciones en las vías respiratorias entre otras lesiones.

Otros riesgos de no menor importancia por la frecuencia en la que se producen son los riesgos por *cortes o punzamientos* con basuras y los producidos por *golpes* contra el mobiliario y esto sí que es responsabilidad nuestra ante todo, porque no separamos nuestra basura, porque dejamos trastos y objetos por en medio y sobre todo, porque inmersos en nuestro trabajo, no nos detenemos ni un segundo en avisarles de qué cosas se han tirado en las papeleras ni del probable riesgo que comporta, ¿de verdad cuesta tanto?

Además debemos tener en cuenta que la segunda causa de baja laboral en el sector es por *riesgos psicosociales*, producidos por una alta carga de trabajo con un horario insuficiente, la diversidad de zonas a limpiar, las rotaciones, la poca cualificación del personal, la deficiente o nula información, el inadecuado estilo de dirección de los mandos intermedios, la edad y la falta de control y organización de su trabajo, son algunas de las causas que hacen que estas trabajadoras padezcan habitualmente estrés, depresiones, etc. En esto también podemos poner nuestro granito de arena para evitar el agresivo ataque de los invisibles. Todos y todas sabemos que el orden facilita en gran medida la limpieza, es por eso que antes de irnos a nuestra casa, debemos ordenar nuestras mesas, sugerir a nuestro alumnado que ordene las sillas de las aulas, también podemos saludarles y hablarles como personas que son, agradecerles su trabajo, informarles de todo aquello que pueda o vaya a afectar a sus tareas, de esta manera ellas se harán más visibles y

no tendrán la sensación de ser meros robots de limpieza.

Riesgos en los centros educativos

Las limpiadoras realizan su actividad en las instalaciones de nuestros colegios, institutos, universidades, etc., y estos no están diseñados teniendo en cuenta a los distintos colectivos de personal que en ellos trabajan, por tanto debemos adicionar a los riesgos inherentes a su profesión los riesgos de las instalaciones donde trabajan. Entre otros, se deben considerar los producidos por *condiciones termohigrométricas inadecuadas*, puesto que los locales suelen estar climatizados para la actividad docente o administrativa, actividades más sedentarias que las del sector de la limpieza. Riesgos por *caídas al mismo nivel* por el estado de suelos, como por ejemplo el excesivo vitrificado o las tarimas en las clases, las *caídas a distinta altura* como cuando se accede a limpiar cristales o estanterías en alto.

Debemos hacerlas visibles y hacerlos visibles

Está en nuestras manos hacerlas visibles y también hacer visibles sus riesgos con el fin de poderlos prevenir. A grosso modo, diremos que se hace necesario intensificar las obligaciones de coordinación empresarial buscando los canales adecuados de transmisión de la información; que se han de compartir las responsabilidades siendo fundamental dotar a las trabajadoras de un mayor nivel de control en su trabajo así como la revisión de las estructuras funcionales y de cometidos, competencias, etc.; que es imprescindible prestar una especial atención a la formación integral de estas trabajadoras incluyendo aspectos preventivos y que es muy recomendable fomentar habilidades y destrezas para las tareas encomendadas.



Globalització, també en femení

LES CONDICIONS laborals de milers de treballadores i treballadors a molts dels països sotmesos als processos de globalització neoliberal són bastant deficients (per utilitzar una paraula suau). Els exemples són nombrosos, però com a il·lustració podríem observar les zones franques d'exportació, zones on l'objectiu és atraure inversions estrangeres i on el flagrant desequilibri entre la recerca de guanys i l'exportació és desenfrenat.

En aquestes zones 43 milions de treballadors i treballadores, en la seua gran majoria dones joves, són explotades sota l'objectiu de la producció barata i nombrosa. Incentius fiscals per a la inversió, salaris baixos i ritmes infernals és la realitat amb que es troba el personal, majoritàriament dones, en el dia a dia del seu treball. I no és fàcil l'acció sindical. Aquests llocs solen ser fortaleses antisindicals on des del començament dels anys noranta, per exemple a Filipines, el sindicat TUCP i les seues principals afiliades lluiten a diari en el terreny per tractar d'ampliar les xicotetes conquestes assolides en matèria de drets de les treballadores i dels treballadors. Però la pressió d'abaratiment és tan forta que les condicions ratllen l'esclavatge.

A la zona franca de Cavite, Christy Ramírez treballa per a l'empresa coreana SD Philippines, que fabrica pantalons i abrics per a distintes marques nord-americà. Les hores extraordinàries són la regla i no l'excepció i sovint les portes de la fàbrica estan tancades amb clau per impedir que les treballadores i els treballadors

se'n vagen abans d'haver acabat el seu treball. En aquesta fàbrica les treballadores actualment lluiten per aconseguir que es reconega un sindicat. Vegem un exemple concret.

Tots els dies, Christy Ramírez va a treballar des de sa casa de Rosario, on viu amb el seu marit. Els seus dos fills menuts viuen amb els seus pares al camp perquè no vol que cresquen en un barri tan pobre. Christy treballa en la zona franca industrial de Cavite, situada als afores de Rosario. El trajecte d'anada i tornada li costa més del que guanya per hora. Ella és una de les 330.000 persones, en la seua majoria dones, que treballen en aquesta zona o en zones semblants, per tot el territori de Filipines.

«Em desperte a les 5 i mitja del matí. Em prepare el desdèjuni i em rente. He d'estar a la fàbrica a les 7. A la nostra fàbrica fem vestits per a hòmens. Jo sóc inspectora de control de qualitat. El treball és molt dur però encara ho és més quan hem de donar-nos pressa. Hem de fer les inspeccions molt ràpidament i si ens equivoquem poden fer-nos un advertiment o fins i tot suspendre'ns.»

«Són les 12 del migdia, és l'hora de l'esmorzar. Ja he revisat 200 jaquetes i pantalons. Esmorze en la cantina amb els meus companys de treball. Ja estic molt cansada i amb fam.»

Ja són més de les cinc de la vesprada i moltes treballadores i treballadors se'n van a les seues cases. Altres no tenen tanta sort.

«A aquesta hora ja he revisat 500 jaquetes i pantalons. Però la major part dels dies he de fer hores extraordinàries fins a les 21. Quan tenim comandes urgents que no arribem a acabar, ens hem de quedar a treballar tota la nit. No ens podem anar perquè les portes estan tancades amb un cadenat.»

«Ja són quasi les 21 i no veiem l'hora d'arribar a casa. Tan sols he guanyat 240 pesos —no arriba a 5 dòlars— per la jornada de treball, més altres 37 pesos per cada hora extraordinària. Però a canvi d'això, estic esgotada.»

«De vegades, quan plou, per a arribar a casa he de caminar pel mig de l'aigua de la inundació, després d'haver estat de peu tot el dia. Una vegada sóc a casa, de l'única cosa que sóc capaç és de seure i mirar una estona la televisió.»

Com aquesta hi ha milers i milers de vides explotades per l'aferrissada competència mundial per brindar menors costos de mà d'obra. Treballadores en la seua major part de maquiles i tallers de tèxtil, però també d'altres sectors de la producció.

Si vols, tu pots fer alguna cosa per canviar aquesta situació. Pots consultar-ho a la pàgina web www.observatoriodeltrabajo.org on pots trobar informació d'aquesta i d'altres situacions laborals al món. Pots subscriure't a la pàgina amb un senzill tràmit o denunciar amb adhesió per mitjà de la pàgina nombroses situacions injustes i esclavitzants en diferents països.

Xelo Valls



bservatoriodeltrabajo
en la globalización

Entra y actúa desde la web
www.observatoriodeltrabajo.org



M.ª del Carmen
Agulló Díaz
Professora Universitat
de València

Mestres republicanes valencianes: ciutadanes de ple dret

LA COINCIDÈNCIA del 8 de març de 2004 amb el desenvolupament de la campanya electoral per tal de renovar els càrrecs del Congrés ens porta a recordar a les nostres companyes de professió que, fa ja 70 anys, varen ser pioneres en el seu compromís ciutadà al si de la vida política valenciana. Creem que, encara que minoritari, el grup de mestres republicanes valencianes, compromeses de manera simultània amb la transformació educativa i social, continuen, com a col·lectiu, sotmeses, després de la llarga nit franquista i la nostra singular transició, en el silenci i en l'oblit, en la peculiar desmemòria històrica que caracteritza a bona part dels nostres cercles professionals i polítics.

Recordem que el detonant que va fer possible que participaren en aquest àmbit públic es troba en l'aprovació de la Constitució republicana. A pesar del complex procés d'enfrontaments i debats que va comportar, al desembre de 1931 es reconeixia per primera vegada el dret al vot per a totes les dones majors de 23 anys sense que pogueren ser discriminades a causa del seu estat civil o la seua moralitat.

És a partir d'aquest fet clau en la nostra democràcia quan les mestres valencianes, que ja s'havien incorporat a l'espai públic des del seu treball professional, ho faran a més com a membres actius dels distints partits polítics, sense limitar-se, com venia sent tradicional, a tasques de caràcter secundari, sinó que s'incorporaran a llocs de direcció, seran destacades oradores en mítings i escriuran en la premsa periòdica. El camí cap a la ciutadania de ple dret havia començat.

Si ens detenim a analitzar a aquest col·lectiu de mestres compromeses amb la república, minoritari, però no per això menys important i influent, se'ns fa evident que comparteixen, de manera majoritària, una sèrie de trets comuns. Creiem que no és casual aquesta coincidència perquè, a pesar de les diferències d'edat i de formació, totes elles intenten trencar amb el model tradicional de dona que fins

aquell moment predominava en la societat valenciana, la qual cosa es veu reflectida en una sèrie de transgressions de gènere que les singularitzen. Passem, doncs, a esbossar algunes d'aquestes característiques que compartien.

En primer lloc, vam desitjar ressaltar la seua activa militància política, en un ventall que abraça des de la DRV fins al PCE, incloent-hi el PSOE i el PVE. La majoria van fer visible aquesta militància per mitjà de la seua participació en actes públics (mítings, conferències...) i en l'exercici de càrrecs en organismes directius del propi partit o fins i tot, de caràcter públic. Van ser magnífiques oradores Magdalena Marzal, del PCE, Genoveva Pons, del PSOE, o, d'Izquierda Republicana, Guillermina Medrano i Enriqueta Agut, coneguda com «la palometa del Front Popular». A més, Magdalena Marzal va ocupar llocs de responsabilitat en el PCE, Guillermina Medrano va ser organitzadora del Comitè femení d'IR i membre de la



Comissió Gestora de l'Ajuntament de València en 1936, sent la primera dona regidora de l'esmentat Ajuntament; i Amparo Navarro Giner, que va començar militant en l'Agrupació Valencianista Republicana, arribaria a ser Presidenta del Partit Valencianista d'Esquerra (PVE).

I si destacada és la seua militància política, no menys ho és la seua afiliació sindical, ja que totes elles eren membres d'un mateix sindicat: la Federació Espanyola de Treballadors de l'Ensenyança, de la UGT. Voldríem destacar que, entre les persones fundadores de la FETE valenciana, es trobaven Francisca Sanchis Ferrer, amb el carnet núm. 10 i Carmen Valero Gimeno, amb el 12, membres des del 1-2-1931, data que podríem considerar fundacional del sindicat, encara en les acaballes de la monarquia.

Aquest compromís cívic estava acompanyat d'una magnífica preparació professional, provinent, en les més jòvens, dels estudis del Pla Professional republicà i, en les de major edat, de la preocupació per una formació permanent que es plasmava en l'assistència a cursos, seminaris... Totes elles, a més, compartien unes pràctiques pedagògiques innovadores entre les quals destacaríem la participació en una de les experiències renovadores més interessants de la València republicana, de molt curta existència per culpa de l'inici de la guerra, com va ser la substitució dels establiments dependents de la Diputació, regentats per ordes religiosos, per mestres i mestres compromeses amb la renovació pedagògica. Així, Guillermina Medrano, anomenada directora de la Casa de la Infància «Giner de los Ríos» (abans Asil de Sant Eugeni) tindria com a companya a Magdalena Marzal; Enriqueta Agut i Amparo Navarro van compartir docència en l'Institut d'Assistència Social «Mestre Ripoll» (La Beneficència), mentre que Genoveva Pons era destinada a l'IAS «Gabriela Mestral» (La Misericòrdia); i Francisca Sanchis a la graduada del carrer Guillén de Castro (Antic Asil Romero).

El seu magisteri, però, no es va veure reduït al marc de l'escola sinó que va ser completat per la seua intervenció en tasques de caràcter extraescolar: colònies d'estiu, excursions, Missions Pedagògiques, colònies d'evacuats, Milícies de la Cultura... Activitats que s'estenen, també, a iniciatives de caràcter cultural: Amparo Navarro i Magdalena Marzal van pertànyer a la «Aliança d'Intel·lectuals per a la Defensa de la Cultura» de la qual aquesta última era tesorera; membres destacades de la FUE foren, entre altres, Pilar i Teresa Uribes del Barco, de les J.S.U. germanes del diputat comunista i mestre José Uribes...

Finalment, però no menys important que el que hem esmentat amb anterioritat, destacariem les seues reivindicacions com a dones que es reflecteixen en la seua pràctica diària, ja que, majoritàriament, van optar per una vida quotidiana «moderna», visible en l'establiment de relacions personals de caràcter anticonvencional; en una preocupació per la seua aparença física, molt en la línia de les «xiques Penagos» —vestits de línies rectes amb mànegues curtes, cabell curt o moderns barrets—; en el fet de viatjar soles fins i tot a altres països... una nova dona dinàmica, amb una gran energia vital i una alegria per viure que es reflecteix en les fotos que conservem d'elles.

Però la derrota republicana va suposar també la dels seus ideals de vida. No són encara freqüents les referències a la repressió que es va exercir sobre elles, com a professionals i, sobretot, com a dones. Separades totes de la professió que era el seu mitjà de vida, després del complex procés de depuració del Magisteri, algunes van conèixer, a més, els processos militars, els Tribunals de Guerra i les condemnes a mort.

Així, empresonades durant llargs anys que, després dels simulacres de judici del franquisme es resoldrien en condemnes de mesos, cosa que podem considerar com una burla i un menyspreu cap a les seues persones, van estar Genoveva Pons i Francisca Sanchis les quals, després de ser companyes de magisteri a Llíria ho van ser de presó en la mateixa localitat i en la de Sta. Clara de València, on es van trobar amb Amparo Navarro i amb Carmen García de Castro, professora de la Normal valenciana.



Altres van haver d'exiliar-se: Enriqueta Agut a Mèxic; Magdalena Marzal a Anglaterra, Guillermina Medrano en la República Dominicana i EUA, Pilar Uribes a Rússia; Genoveva Pons a Colòmbia, després del seu pas per les presons franquistes.

I la resta... després de la presó o del trasllat forçós de la població, de la separació del Magisteri... van haver de començar un llarg exili interior, marcat pel silenci i, sobretot, per la destrucció d'un projecte de vida il·lusonant. Elles, que van començar a tindre-ho tot, van haver de tornar, de manera brusca i brutal, a un estil de vida tradicional, convencional,

ultramuntà, dins d'una societat, la franquista, en la qual, si els hòmens van ser derrotats, les dones van sofrir la doble derrota com a ciutadanes i com a dones. Moltes d'elles van haver de subsistir realitzant tasques escassament retribuïdes i que, a més, no requerien cap coneixement cultural. Només els somnis de tornar a recuperar el que tenien les van mantenir, dins o fora del país, vives.

A elles, que van encendre la torxa de la nostra lluita feminista, política, sindical i professional, el nostre record de gratitud i el nostre compromís perquè el seu esforç no reste en l'oblit.



Dolors Monferrer
Ferrando
Formació de
Persones Adultes

Dona i educació

*Si la no violència és la llei del nostre
existir, el futur pertany a la dona.*

Gandhi

ABORDAR AQUESTA relació entre DONA I EDUCACIÓ no és fàcil, ja que no és una qüestió que en principi i, de manera global, es tinga en compte a l'àmbit de l'educació, és per això, que no és una reflexió que pugja plantejar-se en general, ni que es considere significativa i potencial. La relació entre «dona i educació» es pensa i es practica en termes de dret, els que tenim les dones en una educació igualitària, sense discriminació de cap tipus, i des d'aquest plantejament, la relació existent ha esdevingut significativa.

D'altra banda, coneixem estadístiques que ens assenyalen que les dones som majoria a l'àmbit de l'educació i de la formació, i que també de manera majoritària som les dones les que estem treballant en àmbits del que es podria anomenar cura, relacions personals i de relació amb els altres: sanitat, serveis socials, tercera edat,...

Però no coneixem ni les causes ni les conseqüències de per què les coses són així, d'aquesta configuració de la realitat, perquè no hi ha estudis, i pot ser no se'n faran estudis —a no ser que les mateixes dones isquem del parèntesi de la igualtat i comencem a investigar i reflexionar sobre aquestes qüestions, partint de sí mateixes—; perquè no és aquesta una qüestió que preocupe, que es considere d'interès singular i comú, poder saber quines són les raons i les emocions de per què és així, ja que les aportacions com a dones a les tasques laborals, en general, han estat considerades, fins ara, com a tasques amb un valor menor, de poca vàlua —minusvàlua—, i sols referides a esbrinar quins llocs de treball ocupem, en quina quantitat, en quins càrrecs directius estem o no, etc. És a dir, les diferents variables d'una política d'igualtat però que no aborden amb més profunditat quines són les aportacions reals, actuals i qualitatives que oferim i realitzem les dones, possiblement

perquè no es volen veure o perquè el llençol de la igualtat les amaga.

Així ha estat fins ara, ací i ara ja no, els temps estan canviant, les dones estem canviant els temps i els espais, i fruit d'aquests canvis la realitat comença a aparèixer tal i com la construïm dones —i homes—; una realitat on les diferències de dones i homes ens fan considerar que el llençol igualitari va fer una funció, en el seu moment, però ara el que necessitem des de la diferència de gènere és construir un món nou, possible, si som capaços de concebre'l. Ara ja són clares i visibles les aportacions femenines que les dones aportem al món: del treball, de la política, de casa, de l'educació,... de manera generalitzada, aportacions que tenen relació amb la tendresa, amb els sentiments, amb l'amor,... i que configura una nova percepció matrística.

Potser ja siga el moment, doncs, de començar a fer visible, a dir públicament les aportacions que estem fent, de

manera singular i comuna, cadascuna de nosaltres com a dones, les que decidim partir de nosaltres mateixes, dels nostres sabers de dones, les que partim del que hem anat aprenent, d'unes dones a altres, de generació en generació, i també les aportacions que fem, junt a alguns homes, dia rere dia, no sols a les nostres famílies, sinó també a les aules, a les escoles, a les relacions amb els educands i les educandes, etc.

Relacions a les quals donem vida, nosaltres les dones, perquè socialment i cultural, que no essencialment, les dones hem estat educades per a posar-nos al lloc dels altres i per aquesta raó desenvolupem una sèrie d'actituds i d'habilitats per a les relacions que possibiliten l'acceptació de relacions on la disparitat, que no la desigualtat, construeix les relacions d'autoritat amb la capacitat de fer aflorar la paraula de l'altre, escoltant-la, de fer sorgir relaci-



«L'arbre de la vida»
GUSTAV KLIMT

Resum Manifest per la Coeducació, contra la LOCE

ons de respecte i no de poder i domini, de concebre relacions de diàleg, d'acceptació i de mediació amb els conflictes produïts per les diferències, etc. Aquestes qualitats, les desenvolupem allà on som presents, on estem, perquè aqueixes relacions construeixen el món dels afectes, de la cura, ... relacions per a les quals la societat educa a les dones, però que després la mateixa societat menysprea i no valora, plena com és de valors patriarcals: valora més la confrontació i la violència que el diàleg, l'exclusió més que l'acceptació i el reconeixement, la lluita més que la pau, l'odi més que l'amor, ...

És per això, que des d'aquesta conscienciació del que som, del que fem, i del món en què vivim, és per la qual les dones, i alguns homes, aporten de manera conscient, compromesa i com un valor necessari, en aquesta societat violenta i d'exclusió dels i de les altres, uns processos educatius que produeixen transformacions personals i col·lectives, amb relacions civilitzadores i humanitzadores, des de l'acceptació, la visibilitat de l'altre, el diàleg, la mediació... I des d'aqueix lloc construïm unes relacions que obrin nous camins de construcció del coneixement, que creen món i sentit, ja que posen a l'estudiant/a al centre de la tasca educativa, i partint d'elles i d'ells i de nosaltres mateixes, van creant-se camins comuns i singulars.

És per això que, malgrat la realitat, no volem amagar-nos darrere de normes que no són democràtiques ni positives, com la LOCE, per a justificar, de vegades, la nostra passivitat, encara que cal exigir que siguin normes òptimes per a totes i tots però cal també, sense excuses, i si volem realment una altra educació diferent, possible i realment de qualitat, no renunciar a la nostra capacitat d'acció, dur a la pràctica una educació que construeix relacions de potenciació i de reconeixement dels i de les altres, estudiants/es o educadores i educadors, i constituir relacions de diàleg i d'emancipació.

Aquesta és la nostra potència, una gran potència i unes accions que podem fer visibles i valuoses, i que cal que reconeguem que estem fent, entre nosaltres les dones majoritàriament i entre alguns homes. I d'aquesta manera podem ser conscients de la nostra aportació constructiva, de dur el món a l'àmbit educatiu, aportacions que són individuals i col·lectives, i constituir entre totes i tots, una educació i una escola vertaderament i realment democràtica, sempre conscients que fem política, perquè l'educació mai és neutra, i perquè constituir aqueixa nova educació i escola democràtica és la nostra esperança i el nostre present, i hem de fer-ho partint de nosaltres mateixes, del nostre saber i de la nostra curiositat com a dones. I així poder anar establint relacions vertaderament humanes, creatives, crítiques, autònomes, participatives i solidàries, perquè —com assenyala Anna Maria Piussi— *«el sentit comú d'aquesta història, fa referència al desig/necessitat de valorar l'experiència pròpia i la dels altres, i deixar d'acomodar les competències professionals a un saber preconstituït i a models preconcebuts des de l'exterior, objectivament, i produir modificacions al propi imaginari professional i personal a través d'una nova ubicació simbòlica»*.

LA COEDUCACIÓ és una pràctica que moltes i molts professionals que ens dediquem als temes de gènere i particularment en l'àmbit de l'educació hem estat realitzant durant tots aquests anys. I tot i que pensem que encara no s'ha aconseguit una escola coeducadora que siga capaç d'aconseguir un equilibri en les asimetries de gènere i que contribueixca a evitar la desigualtat sociocultural que es construeix a partir de les diferències sexuals entre els uns i les altres, **la Coeducació** continua sent una eina pedagògica **vàlida i necessària** per a aconseguir un veritable canvi en les relacions entre homes i dones.

Malgrat que amb l'anterior llei es fa referència a la necessitat de la superació de les discriminacions per raó de sexe, les diferents administracions i concretament la Conselleria d'Educació ací al País Valencià, no han demostrat el suficient interès ni sensibilitat per posar els recursos necessaris per al professorat, ni per elaborar materials que podrien orientar i ajudar el treball dels i de les professionals.

En un tema tant complex com és el del gènere les lleis educatives haurien, no únicament de trencar les barreres explícites que discriminen directament o indirectament les dones, sinó **adoptar noves solucions i estratègies** que facen possible la formació de les persones i que realment permetesquen avançar cap a una educació de la diversitat on es desenvolupen les individualitats tot respectant les diferències.

La LOCE és una llei que perjudicarà l'ensenyament i no farà sinó agreujar la situació, perquè **significa un pas enrera per aconseguir trencar el sexisme** i avançar en el desenvolupament de la Coeducació.

La LOCE no té en compte:

- La perspectiva de gènere en l'educació.
- Que l'escola ha de constituir un espai de canvi i progrés social, que afavoresca noves actituds de convivència i igualtat.
- Que el fet religiós pertany a l'àmbit privat de les persones.
- La greu realitat de la violència de gènere.
- La importància de l'educació afectiva-sexual.
- Que les responsabilitats domèstiques continuen recaient majoritàriament en les dones.
- Que la formació del professorat és molt important per a la consecució de la igualtat d'oportunitats i la construcció d'una escola, coeducativa.

El manifest complet el teniu a la nostra web: pv.ccoo.es/ ensenyament, hi teniu també la possibilitat de donar-li suport. Al País Valencià, està defensat pels sindicats: CGT, FE CCOO PV, FETE UGT PV i STEPV-Iv, pròximament es farà la presentació pública mitjançant rodes de premsa i diferents actes, anirem informant a la nostra web.



Joan Sifre Martínez
Secretari General
CS CCOO PV

Davant del «gran potser», una dona que sempre ha lluitat i viscut cada potser amb esperança

ARA FA exactament set mesos el nostre sindicat retia un homenatge a Cristina Piris que ens ha deixat. Volíem, sense dir-li-ho, encetar el llarg, ara ho sabem, procés d'acomiar-la. Vull reprendre i continuar, en altres circumstàncies, el fil d'aquell discurs.

El sindicat com moltes altres organitzacions, especialment si es mouen en un medi hostil, per mantenir la lucidesa i el coratge, les conviccions i la responsabilitat, l'entestament en els seus propòsits, necessita reconèixer-se, preservar la memòria i inventar la tradició en el seu sentit més genuí com deia E. Hobsbawm. Aquesta està feta de narracions i d'inventaris, de seleccions significatives i és exemplificada per persones que la representen i que ens han aportat la llum incerta, titil·lant, feble però decisiva, en etapes més o menys d'obscuritat (totes d'alguna manera han estat i són ombrívols), de les seues actituds i esforços.

Cristina participà en el moviment obrer i veïnal des de les primeres manifestacions de lluita clandestina sota el franquisme, a les assemblees de la coordinadora de CCOO, a l'assemblea de la coordinadora de branques i pobles i als quatre primers Congressos Confederales... és a dir, en tot el procés viscut pel moviment sindical i sociopolític de les CCOO i la seua transformació en el sindicat confederal que és avui, a la lluita antifranquista i als debats i efectiva construcció del nostre projecte sindical.

Cristina, des de posicions sempre crítiques, ha fet una aportació molt valuosa, unànimement reconeguda, com a dona, com a sindicalista, com a membre d'un corrent o d'una sensibilitat diferenciada al si de la nostra Confederació. Des d'un compromís personalment assumit i que la dugué a incorporar-se a moltes dimensions de la lluita pels drets i per les llibertats: al moviment feminista, a la lluita i reivindicació nacional, als col·lectius alternatius i radicals, a l'ecologisme i al pacifisme, a la resistència contra la globalització neoliberal.

Molt bé pot representar els esforços de tanta gent que, empentada per

la creativitat de qui viu la «utopia d'allò quotidià» no ha estat reconeguda, perquè les categories emprades per a fer-ho des de les organitzacions més convencionals no donen més que una visió empobrida, esbiaixada o deformada i no poden fer justícia ni a aquesta divergència creadora, ni a esforços personals més discontinus o complexius.

«El present es dona junt a l'horitzó que hi ha en ell», deia un mestre de la utopia, Ernst Bloch. La utopia funciona com a crítica i com a provocació, per això aquesta permanent inquietud de qui cerca i crea, sentint proper l'horitzó que es desplaça i eixampla i serveix per a caminar. Cristina ha deixat de caminar. En el seu acomiadament podem dir, com en altres casos, que la seua forma de pensar i d'existir estigué marcada per la in-subornable crítica i el calor humà, el corrent càlid de solidaritat, esperança i fantasia que feia que un poguera escalfar-se fins i tot amb els seus pensaments.

Per això l'amplia representació de gent que passà per Ca'Revolta o anà al cementeri de València a donar-li l'adéu, digne colofó del «darrer pas de dansa», com diu Miquel Martí i Pol, qui també sapigué viure una mort quotidiana i tendra. És la forma com un viu el que qualifica la mort i Cristina «pot estar segura de no haver decebut els qui en vida li atorgaren confiança i que esperaven que la mort fora tan presentable com la vida».



Cristina Piris



CLAUS COEDUCATIVES

LA FEDERACIÓ d'Ensenyament de CCOO PV, sensibilitzada per afavorir la pràctica coeducativa en als nostres centres de treball, s'ha coordinat amb les federacions d'Ensenyament de CCOO de Catalunya i de les Illes per tal de posar a la disposició de tot el professorat un nou recurs formatiu. Es tracta del CD «Claus coeducatives» que recull un curs sobre coeducació dirigit al professorat d'Educació Infantil, Primària i Secundària.

Amb aquest treball —coordinat per les secretaries de la Dona de les tres federacions, a partir d'un treball de la Secretaria de la Dona de la Federació Estatal, editat ací, al País Valencià, amb la col·laboració del Centre d'Estudis sobre la Dona, de la Universitat d'Alacant—, no pretenem donar «receptes», sinó elements per a ajudar a l'anàlisi de la realitat des d'una perspectiva de gènere i al desenvolupament d'una escola coeducadora. El CD està editat en català i, fruit de la coordinació de les tres federacions, hem editat un material en el qual s'han incorporat indistintament les parles i cançons populars dels tres territoris.

Es tracta d'un curs d'unes 50 hores de duració que consta de 5 mòduls:

Mòdul 1. EDUQUEM EN IGUALTAT?

Amb aquest primer apartat es tracta que el professor o professora que realitza el curs analitze en què consisteix la seua pràctica coeducativa.

Mòdul 2. ACLARIMENT DE CONCEPTES

Aquest apartat presenta un ample aclariment de conceptes referits a:

- El sexisme.
- La igualtat d'oportunitats.
- Coeducació i transversalitat.

Mòdul 3. QUÈ PASSA ALS NOSTRES CENTRES?

En aquest cas es tracta d'analitzar la pràctica coeducativa dels nostres centres de treball.

Mòdul 4. CLAUS COEDUCATIVES

Amb aquest mòdul, hauràs arribat al punt en el qual se t'ofereixen orientacions per a portar a la pràctica i per a millorar el teu treball en coeducació.

Mòdul 5. EL MEU PLA DE TREBALL

En arribar a aquest punt, estaràs en condicions de confeccionar el teu pla de treball a partir de les reflexions personals que, al llarg del CD, has tingut oportunitat d'annotar en els diferents mòduls del curs.

A més a més, el CD t'ofereix un bon grapat de recursos:

- Bibliografia.
- Recursos audiovisuals.
- Adreces d'Internet.
- Contes dramatitzats.

El CD, que ha rebut el Premi de Qualitat al material didàctic en suport multimèdia de l'INAP, any 2003, estarà a la vostra disposició, i a la del vostre centre de treball, a les seus de la Federació d'Ensenyament; el podeu demanar també al permanent sindical de la vostra comarca.

8 de
març

VESTEIX EL CENTRE DE LILA

El 8 de març de 1908, treballadores del sector tèxtil de la fàbrica Cotton de Nova York es van declarar en vaga per reivindicar millores en les seues condicions de treball. Davant la negativa del patró a atendre les seues reivindicacions, es van tancar a la fàbrica. Al cap de poc, es va declarar un incendi a la factoria i totes les treballadores van morir.

L'any 1910, durant la II Conferència de Dones Socialistes, es va decidir proposar el 8 de març com a data per reivindicar els drets de les dones.

La simbolització mitjançant el color lila de la lluita feminista es deu a que aquest era el color de les peces de roba amb les quals aquelles dones estaven treballant.

ACTIVITATS que poden realitzar-se al centre per fer visible la situació de discriminació de les dones i la lluita per la igualtat



Introducció del tema en tots els cursos, utilitzant la tutoria o una àrea, debatent textos o notícies.



Exposició d'objectes artístics —treballs, manualitats, artesanía...— realitzats per les mares o àvies de l'alumnat del centre.



Exposició de dibuixos i cartells realitzats per l'alumnat, sota el tema «compartim la vida, compartim els treballs» o qualsevol altre al voltant de la igualtat d'oportunitats entre els sexes.



Concurs artístic-literari amb aquest mateix lema o un altre.



Realització d'una gran bandera lila: Cada persona del centre aporta un tros de roba d'a-

quest color que es va cosint en el pati del centre.



Penjada de banderolers liles en totes les finestres dels centres.



Taula rodona amb participació de noies dels centres, mares, professors...



Confecció d'un gran raïm de color lila, en el cada gra represente una dona important per la seua contribució social a favor de les dones (literates, científiques, compositoras, artistes, esportistes...) lluitadores pels drets de les dones...



Qualsevol altra activitat que faça visible les dones, que qüestione la seua situació de discriminació i reivindique la igualtat.

Treballem per la igualtat!!!



Repartir el treball, compartir la vida

repartir les criatures,
compartir el futur
repartir la gent gran,
compartir l'experiència
repartir la cuina,
compartir l'alimentació
repartir la neteja,
compartir la higiene
repartir la llar,
compartir la comoditat
repartir els serveis,
compartir la seguretat
repartir el benestar,
compartir la salut
repartir el descans,
compartir l'alegria
repartir el temps,
compartir la llibertat
repartir l'oci,
compartir la diversió
repartir la producció,
compartir la riquesa
repartir la iniciativa,
compartir la responsabilitat
repartir l'educació,
compartir la cultura
repartir l'energia,
compartir el món
repartir l'amor,
compartir la felicitat



Unitat didàctica sobre Maria Mercé Marçal

BREU REPÀS PER LA BIOGRAFIA I L'OBRA DE L'AUTORA

Maria Mercé Marçal (Barcelona, 1952-1998). Poeta, traductora i narradora. Llicenciada en Filologia Clàssica, va exercir de catedràtica de Llengua i Literatura Catalanes. A més de prendre part activament en la vida literària catalana, va participar en la política i en moviments cívics com el feminista, que no va abandonar mai. Un del eixos que va centrar la seua vida va ser, sens dubte, la lluita, en tots els fronts possibles, per fer visible la paraula de dona.

Maria Mercé Marçal va passar la infantesa a Ivars d'Urgell on la seua família es dedicava al camp i a la vida de pagés. Estudià batxillerat a l'institut de Lleida i ben prompte va començar a escriure poesia en castellà, ja que a causa de la Dictadura la seua formació fins aleshores havia estat en castellà. Però influïda per la Nova Cançó va començar a escriure els primers versos en català.

Després de llicenciar-se el 1969 en Filologia Clàssica, va viure en un col·legi major una etapa de contacte amb comunitats cristianes de base i va donar classes a grups obrers. El 1972 es va casar amb el poeta Ramon Pinyol Balasch. Va fer classes de llengua catalana a Sant Boi de Llobregat, dins el marc de la resistència política i cultural antifranquista de l'època.

Durant la dècada dels setanta participà amb Ramon Pinyol, entre altres, en la creació dels Llibres del Mall, una editorial que naix amb la voluntat de publicar sobretot poesia.

El 1976, Maria Mercé Marçal guanya el premi de poesia Carles Riba amb el recull *Cau de Llunes*. Comença alhora la seua immersió en el món polític (es va afiliar al PSAN i en fou un referent a la circumscripció de Lleida). Amb la publicació de *Bruixa de dol* el 1979 començava a fer-se popular com a dinamitzadora de grups feministes. Va col·laborar en publicacions com *Reduccions*,

Dones en lluita, *Escrivint a les parets*. També participà en el muntatge *La sala de nines*, de Mercé Rodoreda, a càrrec del grup de Teatre Bruixes de dol, nom inspirat en el seu poemari.

Alguns cantautors del moment com Marina Rosell, Teresa Rebull, Ramon Muntaner, Maria del Mar Bonet... musiquen poemes seus. No abandonarà mai la militància feminista encara que progressivament es dedique de forma prioritària al món literari.

Els anys vuitanta s'enceten amb el naixement de la seua filla Heura, experiència que es reflectirà en el poemaris *Sal Oberta* (1982) i *La germana, l'estrangera* (1985); aquest premi López-Picó. El llibre següent *Terra de Mai* parlarà de l'homosexualitat femenina. L'últim treball com a poeta és el recopilatori *Llengua abolida* on inclou el poemari *Desglaç*, on es parla del dolor per la mort del seu pare. En els últims anys va impulsar la creació del Comitè de Dones dins el Centre Català del PEN, a partir de la fundació d'aquest moviment internacional femení el 1992.

Com a traductora excel·leix en la traducció d'autores com Colette, Yourcenar, Leonor Fini.

En la narrativa infantil va fer una incursió conjunta amb Glòria Puig amb *La disputa de fra Anselm amb l'ase*. El relat *Viratges, reminiscències*, inclòs en el llibre *Barcelldones*, la va animar a escriure una de les obres més emblemàtiques, *La passió segons Renée Vivien*. Aquesta novel·la li va portar una pluja de premis: el Carlemany el 1994, el de la Crítica Serra d'Or, el 1995, el Joan Creixells el 1995, el Prudenci Bertrana i el de la Institució de les Lletres Catalanes 1996. A pesar de ser una de les poetes més reconeguda dels últims temps, l'última obra la va consolidar també com a narradora.

Va morir a Barcelona, el 5 de juliol del 1998, a causa d'un càncer.

AQUESTA UNITAT vol ser una primera aproximació a la poesia d'una de les escriptores més compromeses amb el feminisme català en els darrers anys. La lluita de Maria Mercé Marçal per fer presents les escriptores i les dones en general en la societat ha estat una constant en la seua vida. Des de la literatura, la cultura, o qualsevol altre àmbit en què participara Maria Mercé Marçal ho feia sempre amb el compromís de la paraula DONA.

Aprofitant la data del vuit de març volem retre-li un petit homenatge i us proposem un breu recorregut per la seua obra poètica que té com a objectiu final fer un recital a classe. Això sí, abans s'hauran de treballar els poemes per entendre'ls bé des de la forma, la mètrica, l'estructura, ...i el sentit, la temàtica. Així us proposem unes activitats que us ajudaran a aconseguir el recital final més conscient i més complet (per què li haurem trobat tot el sentit), i, més plaent que, al cap i a la fi, és del que es tracta.

OBJECTIUS:

- Conèixer la biografia i l'obra de M. Mercé Marçal a partir dels seus poemes més emblemàtics.
- Llegir i entendre cadascuna de les poesies proposades.
- Repassar la mètrica i les figures retòriques.
- Fer una lectura, com una mena de minirecital, a classe.

NIVELL:

4t ESO i Batxillerat.

ACTIVITATS

1 Gairebé tota la poesia de Maria Mercé Marçal arranca d'una constatació que apareixia ja en la primera pàgina del primer llibre *Cau de Llunes*. Com explicaries el títol d'aquest llibre?

A continuació, reproduïm l'esmentada poesia. Llig-la i contesta les següents preguntes:

Què és una divisa? Quin sentit té al text? Creus que és fàcil identificar-se amb el que diu Maria Mercé Marçal en aquesta poesia? Per què?

Quins motius apareixen per a la rebel·lió?

DIVISA

A l'atzar agraeixo tres dons: haver nascut dona,
De classe baixa i nació oprimida.

I el tèrbol atzur de ser tres voltes rebel.



Quin és el tema de la següent poesia? Quina estructura té: conclusiva, explicativa, il·lativa...? L'estructura respon a cap model d'estrofa de la poètica catalana?

Drap de la pols, escombra, espolsadors,
plomall, raspall, fregall d'espert, camussa,
sabó de tall, baieta, lleixiu, sorra,
i sabó en pols, blauet, netol, galleda.

Cossi, cubell, i picamatalassos,
esponja, pala de plegar escombraries,
gibrell i cendra, sulfumant, capçanes.

Surt el guerrer vers el camp de batalla.



Després de *Cau de Llunes*, el segon llibre, *Bruixa de dol*, comença també amb «Divisa». Compara la Divisa anterior amb aquesta. Què tenen en comú, què tenen de diferent? Explica què vol dir Maria Mercé Marçal en aquesta divisa.

DIVISA

Emmarco amb quatre fustes
Un pany de cel i el penjo a la paret.

Jo tinc un nom
I amb guix l'escriu a sota.



4

Del mateix llibre, de la secció Foc de Pales, hem triat el següent poema. Com interpretes el significat de l'últim vers? Quina figura retòrica hi apareix (paradoxa, antítesi...? Quina mètrica utilitza en aquest poema Maria Mercé Marçal?

VI

De primer van foradar-me les orelles
i de llavors ençà duc arracades.
No prengueu aquest bosc per una alzina.

5

El següent poema està format per dos quartets i dos tercets. Fes-ne la mètrica i la rima. Aquesta estructura compositiva respon a un tipus de poesia clàssica però pel que fa al contingut és avantguardista; explica aquest contrast.

XII

Bruixa de dol, al meu cau solitari,
he clos el llibre on l'òliba fa dia.
A trenc d'oblit s'esquera la falzia
i el gessamí al tombant d'aquest llunari.

Amb pas furtiu, per fosc itinerari,
l'aranya ha pres altre cop el casal.
Cendra d'amor assenyala el portal.
Però la lluna em dicta que despari

el decorat —veus?, l'arbre malferit
serva a l'escorça la teva divisa.
I em cita al fons de l'estany sense brisa.

Torno el mirall al calaix de la nit
i esborro el rastre, travessat d'agulles.
Se'm bada als dits la tristor de les fulles.

6

A continuació reproduïm una poesia també del llibre *Bruixa de dol* que va ser escrit entre 1977 i 1979. Si tens ocasió escolta-la cantada per Marina Rosell.

VIII

CANÇÓ DE FER CAMÍ

Per a la Marina

Vols venir a la meua barca?
—Hi ha violetes, a desdir!
anirem lluny sense recança
d'allò que haurem deixat aquí.

Anirem lluny sense recança
—i serem dues, serem tres.
Veni, veniu, a la nostra barca,
les veles altes, el cel obert.

Hi haurà rem per a tots els braços
—i serem quatre, serem cinc!—
i els nostres ulls, estels esparsos,
oblidaran tots els confins.

Partim pel març amb la ventada,
i amb núvols de cor trasbalsat.
Sí, serem vint, serem quaranta,
amb la lluna per estendard.

Bruixes d'ahir, bruixes del dia,
Ens trobarem a plena mar.
Arreu s'escamparà la vida
com una dansa vegetal.

Dins la pell de l'ona salada
serem cinc-centes, serem mil.
Perdrem el compte a la tombada.
Juntes farem nostra la nit.

8 de març 

7

El llibre *Bruixa de dol* es tanca amb el poema següent. Llig-lo i explica la relació que hi apareix entre el tema i el títol. Fixa't sobretot en la segona estrofa, a qui fan referència els versos 5 i 6?

VUIT DE MARÇ

Amb totes dues mans
alçades a la lluna,
obrim una finestra
en aquest cel tancat.

Hereves de les dones
que cremaren ahir
farem una foguera
amb l'estrall i la por.
Hi acudiran les bruixes
de totes les edats.
Deixaran les escombres
per pastura de foc,
cossis i draps de cuina
el sabó i el blauet,
els pots i les cassoles
el fregall i els bolquers.

Deixarem les escombres
per pastura de foc,
els pots i les cassoles,
el blauet i el sabó.
I la cendra que resti
no la canviarem
ni per l'or ni per ferro
per ceptres ni punyals.

Sorgida de la flama
sols tindrem ja la vida
per arma i per escut
a totes dues mans.

El fum dibuixarà
l'inici de la història
com una heura de joia
entorn del nostre cos
i plourà i farà sol
i dansarem a l'aire
de les noves cançons
que la terra rebrà.
Vindicarem la nit
i la paraula DONA.
Llavors, creixerà l'arbre
de l'alliberament.

8

Del llibre *La germana, l'estrangera* que pràcticament està tot dedicat a la maternitat i a la relació mare-filla reproduïm l'última poesia. Tenint en compte que el poema va adreçat a la seua filla, quina relació té amb el títol del llibre?

Es perquè et sé germana que puc dir-te estrangera.
Sense treva esbossada, sense treva abolida
aquesta guerra que m'uneix a tu
en un pacte de sang inestroncable.
És perquè et sé germana que puc dir-te estrangera.

9

El poemari *Desglaç* reflecteix el dolor que sent Maria Mercé Marçal per la mort del seu pare. El poema que ve a continuació té una relació amb una oració molt coneguda, quina?

Pare-esparver que em sotges des del cel
i em cites en el regne del teu nom,
em petrifica la teua voluntat
que es fa en la terra com es fa en el cel.
La meua sang de cada dia
s'escola enllà de tu en el dia d'avui
però no sé desfer-me de les velles culpes
i m'emmirallo en els més cecs deutors.
I em deixo caure en la temptació
de perseguir-te en l'ombra del meu mal.

ACTIVITATS D'AMPLIACIÓ

- Busca informació sobre el personatge de Renée Vivien que va inspirar l'última obra de Maria Mercé Marçal. Per donar-te alguna pista et direm que també era poeta i que va viure a París (a pesar del seu origen anglès) en l'època de la Belle Époque.
- Un dels debats clàssics dels estudiosos de la Literatura és i ha estat si existeix una Literatura de dones diferent —s'entén— a l'escripta pels homes. Tu què n'opines? Escriu un text argumentatiu breu sobre la qüestió.

Elaborada per Gemma Marrahí



Publicitat i dona

Les activitats que es presenten estan pensades per a l'alumnat de Secundària Obligatòria



ACTIVITAT 1

OBJECTIU: Explicitar les creences de l'alumnat respecte de la publicitat.

1. Llegiu aquest text on apareixen reflectides dues idees diferents de la influència de la publicitat a l'hora de comprar un producte.
 - Quina opinió plasma l'autora? Quina opinió tenen els publicistes, els venedors de somnis?
 - Per quina d'aquestes dues argumentacions et decantes? Per què?

Retomo la observación de J. Luis González Yuste (1999) acerca de que el peligro de la publicidad es que de entrada damos por hecho que es engañosa y no nos paramos más a analizarla.

Además, hay una tendencia general a pensar que son, si acaso, los demás, los que puedan caer en las posibles manipulaciones de los publicistas. Esgrimiendo argumentos de lo más superficial pensamos que es imposible creerse que por ponerse determinada colonia vamos a tener al sexo contrario a nuestros pies, o que por usar determinada compresa vamos a ser especialmente felices.

Bien, y esa es la línea de defensa que usan los publicitarios, Alonso, Matilla y Vázquez (1995) señalan qué argumentan en su favor estos señores vendedores de sueños: «Los mecanismos de las convenciones sugestivas desencadenadas son conocidos o fácilmente descubribles por el público. Es decir, que nadie se cree de verdad que por usar o consumir tal producto vaya a encontrarse en situaciones equivalentes a las que viven los protagonistas de las historias con las que nos presentan las virtudes de ese producto, y que se entiende que tales situaciones son

un mero marco imaginario para realzar las características más o menos excelentes de la mercancía, con lo cual no se desencadenaría ni se produciría engaño alguno.»

Esto es lo que aproximadamente todos creemos. Pero... hay mucho más que decir y que entender. El tema no es tan sencillo. Una premisa fundamental de la que debemos partir es la de que el profesional de la publicidad de nuestros días construye sus anuncios comerciales «como si fueran las piezas más complejas del hardware de un ordenador», tal como W. Meyers (1991) expone, y trabaja para elaborar cuidadosamente un sistema de persuasión de los ciudadanos. En definitiva, dedican todos sus esfuerzos para conocernos mejor que incluso nosotros mismos. «Las agencias pueden obtener grandes beneficios aislando e identificando las vulnerabilidades de cada segmento de la población, transformando los productos más corrientes y normales en mágicas panaceas y, después, dirigiendo sus nuevas técnicas de venta, terapéuticamente diseñadas, a las precisas capas de la población», W. Meyers (1991), en Los creadores de imagen, Barcelona, Ariel.

Existen aspectos emocionales, aspectos inconscientes de nuestra personalidad, debilidades, que en principio desconocemos, pero están profundamente arraigados en nosotros...

...De los cantos de sirena de la publicidad no nos libramos nadie, pero es bueno prevenirse contra estos profesionales de la persuasión. Gente que, por otro lado, no hace más que si acaso perfeccionar la línea de actuación de una sociedad en general en la que predominan las apariencias, en la que casi todo es escaparate. Y el que esté libre de culpa que tire la primera piedra...

El papel de la mujer en la publicidad, Toni Cuadrado

ACTIVITAT 2

OBJECTIU: Reconéixer el destinatari de la publicitat i descobrir quin tipus de dona ens presenta la publicitat d'aquests productes així com la seua influència en l'autoimatge de cadascú.

METODOLOGIA: Desenvolupar l'activitat en petits grups de dos o tres components.

A) Retalleu d'alguna revista un anunci d'un producte de cosmètica o de perfums on aparega una imatge de persona, exposeu-los a la pissarra o al suro i contesteu a les següents preguntes:

- Quin tipus d'imatge apareix més sovint, la de l'home o de la dona?
- A qui va dirigida la venda del producte en cadascuns dels retalls? Tria o fica altra alternativa a la que hi ha al quadre.

Perfil: home, dona, jove, xiquet, adult, ancià...

Classe social/professió: alta, mitjana, baixa...

Estudiant/a, professió liberal, treball domèstic...

B) Guaiteu els retalls que duen la imatge de la muller, trieu cada grup un anunci i descriuiu la dona fotografiada (edat, estatura, vestimenta,...).

C) Llegiu les descripcions dels diferents grups, per a després extraure en general, el model de dona que ens vol transmetre la publicitat.

- Quines característiques es repeteixen en totes les descripcions?
- Aquest estereotip pertany a la realitat quotidiana de totes les dones? Com som físicament?
- Creus que la publicitat afecta la manera de veure'm dia a dia a l'espill i trobar-me satisfeta amb el meu cos? Podem establir algun vincle entre anorèxia o bulímia i la publicitat? Raona aquesta resposta.

ACTIVITAT 3

OBJECTIU: Fer palés tres estereotips de dona a la publicitat i a la venda de quins productes s'associa.

METODOLOGIA: Treballar l'activitat en grups.

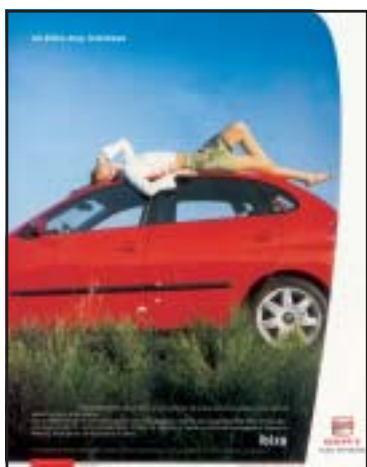
Identifiquem anuncis on la dona és protagonista des de tres vessants diferents, per a després confeccionar tres murals diferents:

- A) Anuncis on el producte no és important, si no la conquesta de la dona o l'admiració d'aquesta, o el producte duu inclòs a més del producte anunciat una bellíssima model... La dona se situa com un objecte desitjable en la compra del producte.
- Retalleu propaganda de les revistes on aparega aquest model de dona.
 - Identifiqueu quin producte es pretén vendre en cadascun dels anuncis.
 - Quines qualitats del producte assenayala el publicista.
- B) Anuncis en els quals s'utilitza la dona com una meravellosa esposa i excel·lent mare. Als anuncis es mostra una mare idíl·lica, jove, guapíssima, mostrant un gran somriure i gran felicitat per fer-se càrrec del desdejuní, del menjar o del berenar dels seus fills o filles. És la mare idònia, dolça, comprensiva, submissa, feliç...
- Retalleu anuncis on aparega aquest prototip de muller.
 - Identifiqueu quin producte es desitja vendre.
 - Quines qualitats del producte apareixen reflectides.
- C) En el cas de desenvolupar un treball remunerat ha de dividir el seu temps entre aquest i la família, tanmateix mai ha de descuidar la casa i, sempre, per damunt de tot, ha d'oblidar que és «una mestressa de casa», que ha de tenir cura dels seus i de la casa.
- Retalleu anuncis on aparega aquest model de dona.
 - Identifiqueu el producte que es vol vendre.
 - Quines qualitats del producte hi apareixen.

ACTIVITAT 4

OBJECTIU: Identificar a la publicitat impresa la dona com a consumidora de productes i la dona com a reclam publicitari.

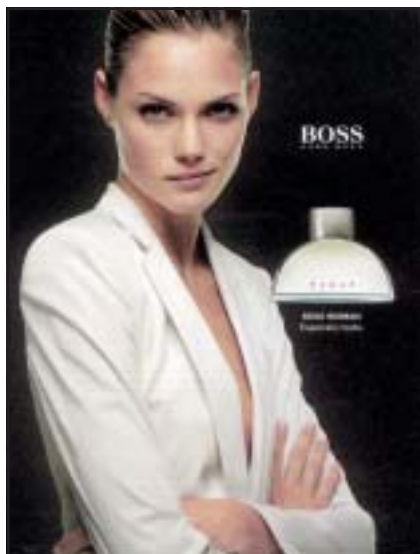
A) Vegeu aquests anuncis publicitaris de diferents productes:



- Quin és el protagonista de cadascun dels anuncis?
- Quin reclam utilitzen per vendre el producte?
- Quina explicació trobes a la resposta anterior?
- Respecte del paper de la dona, veus alguna relació entre els diferents missatges publicitaris? Explica la teua resposta.
- Quines qualitats del producte apareixen a les imatges? I a l'eslògan?

B) Troba anuncis que suposen una utilització de la dona.

C) Vegeu aquestos anuncis:



- Quin producte s'anuncia?
- A qui volen vendre el producte? Destria d'aquestes possibilitats:

Perfil: home, dona, jove, xiquet, adult, ancià...

Classe social/professió: alta, mitjana, baixa...

Estudiant/a, professió liberal, treball domèstic...

- Quina relació hi trobes entre la imatge i el producte?
- Quin és l'eslògan? Quin tipus de frase hi utilitza (enunciatives, imperatives, exclamatives, interrogatives)?
- Quin és el principal atractiu de l'anunci? Aconseguirà l'objectiu de vendre el producte?

BIBLIOGRAFIA

- Coordinador LUIS MIGUEL MARTÍNEZ, *Programa Presa Escuela...*, Ministeri d'Educació, 1990.
- JAUME GUILLAMET, *Conocer la prensa*, Editorial Gustavo Gil, Barcelona, 1988.
- *La mujer en la publicidad*, Ministeri d'Assumptes Socials, Institut de la Dona.
- JOSÉ IGNACIO AGUADAD GÓMEZ, *La tele, ¿cuestión de salud!*, Edita Excm. Ajuntament de Huelva, juny, 1999.
- JULIO CABERO ALMENARA, «Publicidad y educación. Educación y publicidad», Revista *Comunicar*, 8-17.
- M.^a LUISA SEVILLANO DONACIANO BARTOLOMÉ, *Enseñar y aprender con la prensa*, Editorial CCS, Madrid, 1995.
- DAVID VICTOROFF, *La publicidad y la imagen*, Editorial Gustavo Gili, S.A., Barcelona, 1980.

Elaborada per Rosalia Salcedo