



XVI FERIA CONCURSO EXPERIMENTA 2021- MEDIDAS DE SEGURIDAD Y PROTOCOLO COVID19

La XVI FERIA-CONCURSO EXPERIMENTA es una iniciativa de carácter formativo y divulgativo, que se desarrolla en un espacio dedicado a la formación académica y en el que es habitual que se desarrollen este tipo de actividades. Se propone al alumnado de secundaria (12-18 años) trabajar proyectos STEM con ayuda de su profesorado a lo largo del curso. Este trabajo formativo culmina con la exposición y explicación de los proyectos y de lo aprendido con ellos, en un acto de comunicación científica que es parte fundamental de su formación. La iniciativa cuenta con un proyecto competitivo de la Fundación Española para la Ciencia y la Tecnología del Ministerio de Ciencia e Innovación (FECYT-MICINN).

La situación de pandemia por COVID19 obliga a contemplar fórmulas de exposición y de interacción que cumplan con los criterios sanitarios y permitan preservar la esencia de la iniciativa, combinando una presencialidad limitada, con una participación mayoritaria a través de medios audiovisuales por *streaming*.

A continuación, se detalla la organización y los medios considerados para cumplir escrupulosamente con los protocolos sanitarios y de prevención. En toda la feria y sus diferentes ubicaciones se aplicarán criterios de **distanciamiento, señalización, mascarilla, higiene de manos con hidrogel y aforo limitado** (no solo global, también local, en cada mesa). Se cuenta con 40 personas colaboradoras que trabajarán constantemente en el control ANTI-COVID.

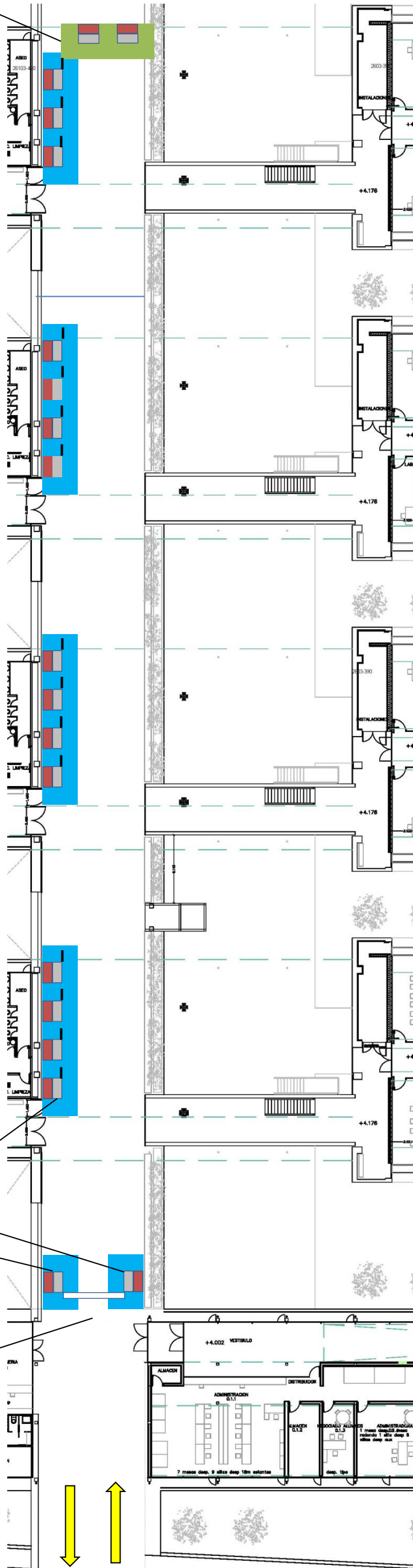
- **UBICACIÓN:** al aire libre en el [campus de Burjassot- ETSE](#), con una superficie aproximada de 3500 m² (1000 en el nivel 1 y 2500 en el nivel cero).
- **CONTROL DE AFORO:** Se propone un AFORO máximo de público de 400 personas, que junto a participantes y organización representa menos del 30% de la capacidad de los espacios. Se realizará un control de flujo para garantizar el aforo propuesto.
- **PUESTOS DE EXPOSICIÓN:** 36 puestos distribuidos al aire libre en los dos niveles del edificio según plano adjunto (16 en nivel 1, 20 en nivel 0). En cada puesto hay un máximo de 4 estudiantes de secundaria. Separación de 3 m entre puestos contiguos.
- **MESA DE REGISTRO – ENTRADA** de participantes: los grupos participantes llegan a partir de las 9 h, solo el profesorado permanece en la entrada para el registro y el alumnado es acompañado a su mesa. Señalización de distanciamiento en el suelo y colaboradores COVID para controlar el registro.
- **MESA AYUDA AL VOTO - SALIDA:** El público que visita la feria o quien la ve por *streaming* puede votar su proyecto preferido usando el móvil. De esta forma se evita la acumulación de personas en un punto. Quienes tengan dificultad para emitir el voto pueden recibir ayuda en esta mesa.
- **AFORO MÁXIMO LOCAL, DE PÚBLICO POR MESA:** 4 personas del público a 1,5 m de cada mesa expositora y máximo otras 4 personas detrás de las 4 primeras a 1,5 m. Señalización de distanciamiento en el suelo y un controlador COVID cada dos o tres puestos. Distribuidores de hidrogel y papel en todas las mesas.
- **TALLER FISCALANDIA en el AULA DE ESTUDIO/BIBLIOTECA:** espacio totalmente ventilado con ventanas en sus laterales, con capacidad actual (pandemia por covid19) de 140 personas y mesas canceladas. Entran exclusivamente a 40 personas más los monitores: Se impartirán dos talleres simultáneos con 10 niñas/os + sus 10 acompañantes (uno por niño) cada uno. Se sentarán solo en mesas habilitadas, con suficiente separación entre sí.

La entrada/salida se producirá a horas fijas (cada media hora) y se darán tickets para que no se forme fila o aglomeración en la entrada. Lavado de manos con hidrogel en la entrada.

En cada puesto/mesa del taller se cuenta con los materiales necesarios. También se colocarán papeles en las mesas que se sustituirán para cada turno del taller, además de higienizarlas con hidroalcohol. Las monitoras y monitores indicarán a los adultos acompañantes cómo ayudar a niñas y niños para limitar el contacto y mantener la distancia con los monitores.

- PROTOCOLOS ADICIONALES: se ha pedido a los centros participantes que, para la seguridad de todos, ayuden a seguir las siguientes pautas:
 - Para mantener la separación entre participantes en el puesto de exposición (mesa de 1,8 m) conviene establecer turnos de forma haya como máximo dos participantes al mismo tiempo en la mesa. Puntualmente, y solo cuando se acerque el jurado o el personal que retransmite el evento, pueden incorporarse todos.
 - Como aparece en nuestros documentos informativos, daremos bocadillos y agua al alumnado y profesorado participante. En el momento de comer, y dado que es necesario quitarse la mascarilla, habrá que salir del área expositiva, a pasillos entre edificios, calle interna que rodea los edificios, etc. Todo ello por turnos, PARA PODER MANTENER LA DISTANCIA NECESARIA DE SEGURIDAD Y NO FORMAR GRUPOS. Los bocadillos se repartirán por tandas, de forma que haya pocas personas en cada momento comiéndolos.
- ACTO DE PREMIACIÓN – NO SE REALIZA ESE DIA: En convocatorias anteriores, el acto de premiación se ha celebrado en la misma mañana con todos los participantes. Para cumplir con los criterios de aforo, esta vez se celebrará en un día posterior, sólo con los grupos premiados y con el aforo adecuado.

(5) 2 mesas de Patrocinadores



(4) 36 equipos de participantes:
15 en la nivel 1 y
21 en el nivel 0

(3) Registro

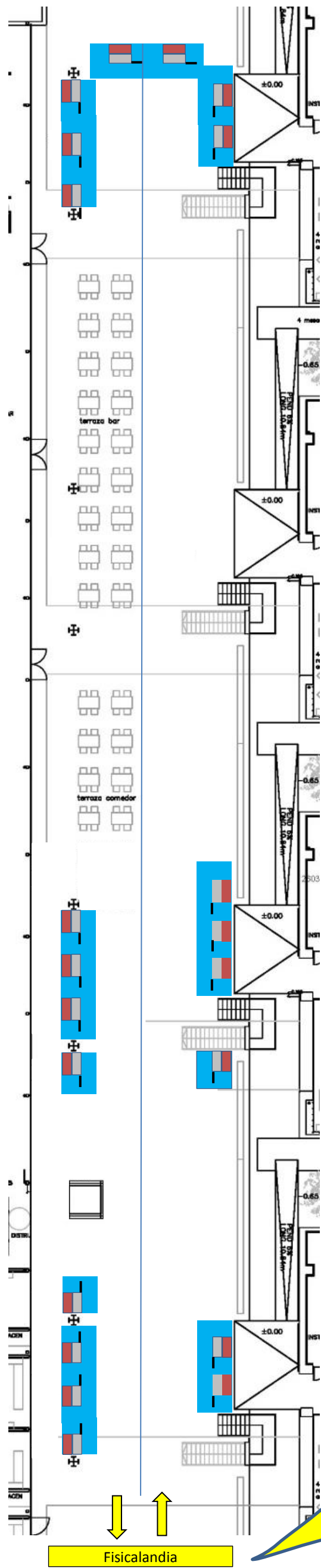
(2) Ayuda al voto

(1) Entrada y salida

Azul/verde: banda de 1,5 m
Gris: mesa de 1,8 x 0,8 m

Rojo: espacio para personas participantes/organización en cada mesa, de 1 m de anchura
— : panel de 1 m por 2 m de alto
— : Nivel 1 es el acceso desde la calle
— : Nivel 0 es el de abajo
Fiscalandia en el nivel 0

Acceso desde Av. de l'Universitat y el tranvía



Fiscalandia

