

MÁSTER OFICIAL EN
TELEDETECCIÓN



Observando
la Tierra desde
el espacio

VNIVERSITAT
DE VALÈNCIA

Máster Oficial en Teledetección

Organización Académica:

Departament de Física de la Terra i Termodinàmica

Facultat de Física

Universitat de València

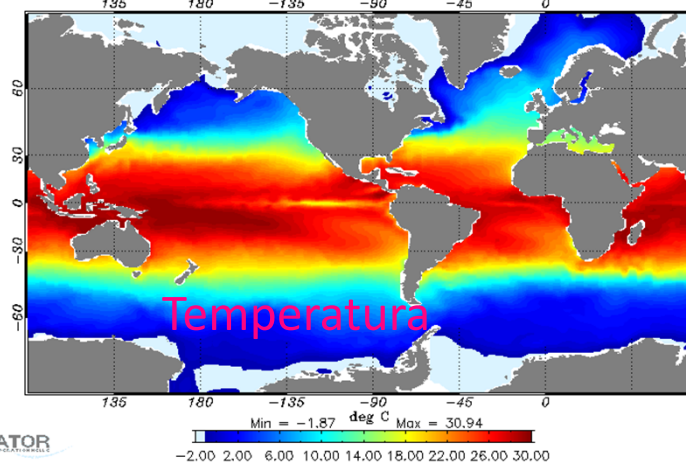
www.uv.es/master-teledeteccion



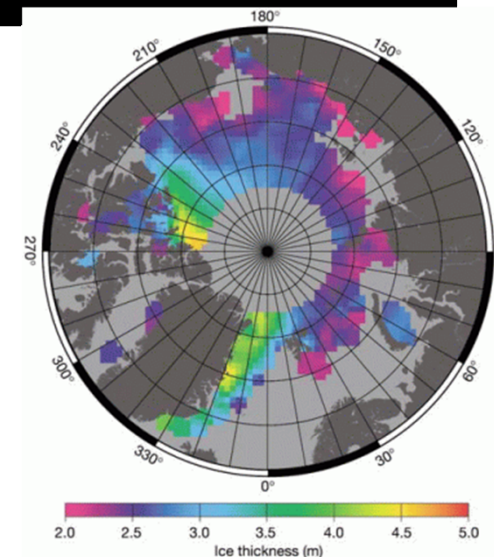
Teledetección

Información geo-biofísica
global y continua sobre
Nuestro Entorno

instaticead temperature : T on 14-02-2007 near 0 m



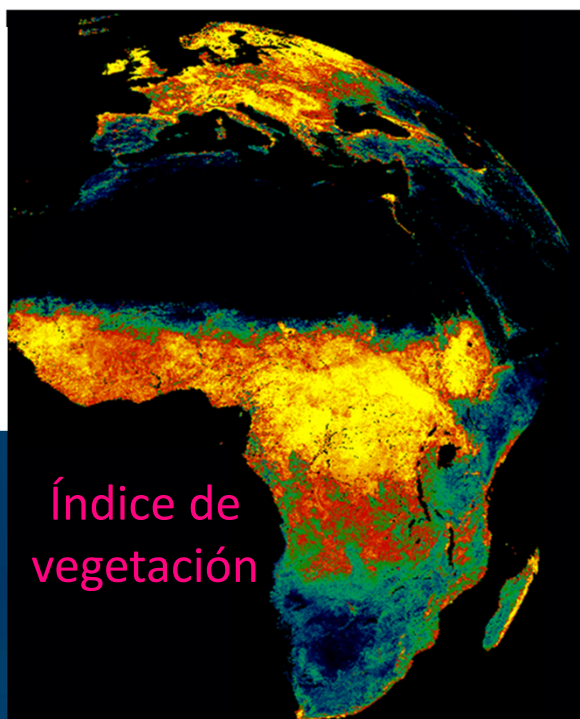
MERCATOR



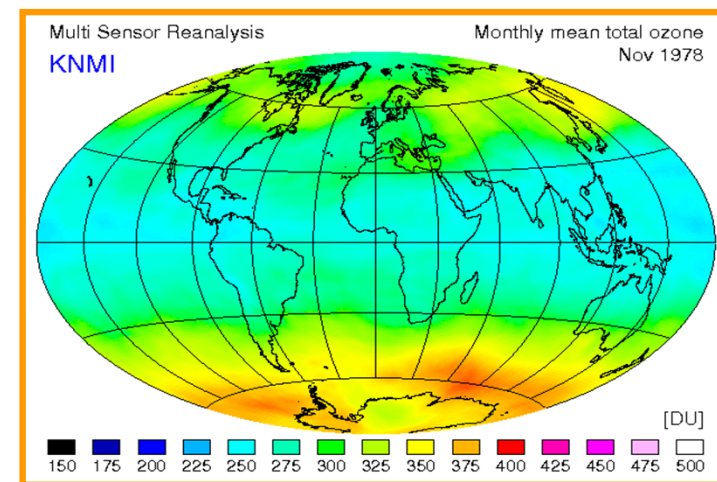
Espesor de hielo



Cartografías



Índice de vegetación



Ozono: 1978 -2008



Misiones Earth Explorer (ESA)

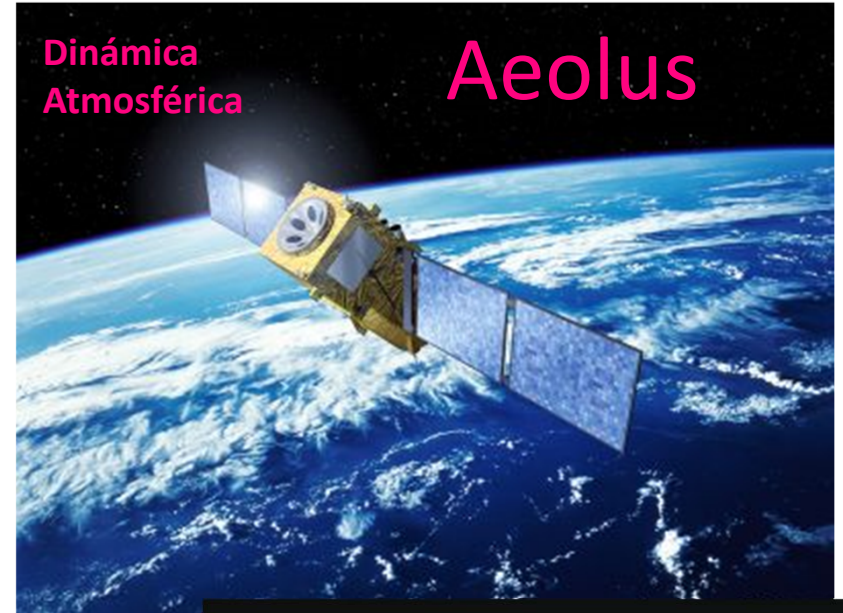
Humedad
Suelo y
Salinidad
Océano



Smos

Dinámica
Atmosférica

Aeolus



Criosat

Espesor del
hielo



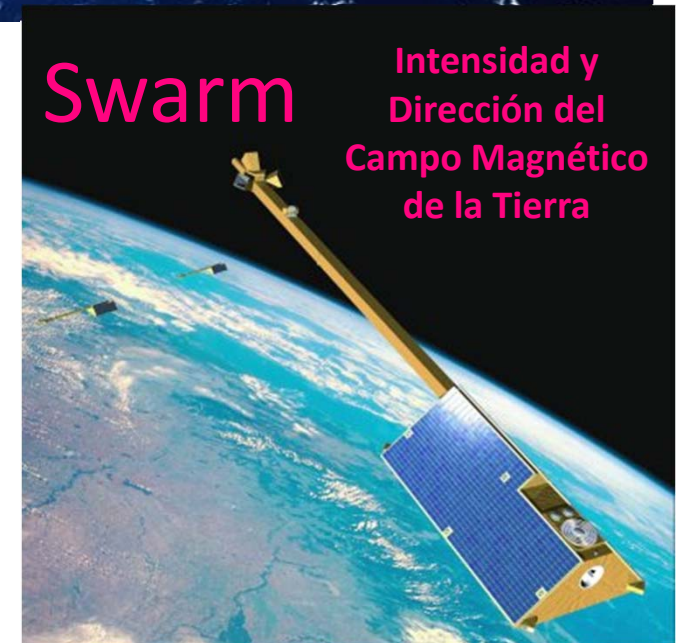
Goce

Variaciones del campo
gravitatorio terrestre



Swarm

Intensidad y
Dirección del
Campo Magnético
de la Tierra



MÁSTER OFICIAL EN
TELEDETECCIÓN



Observando
la Tierra desde
el espacio

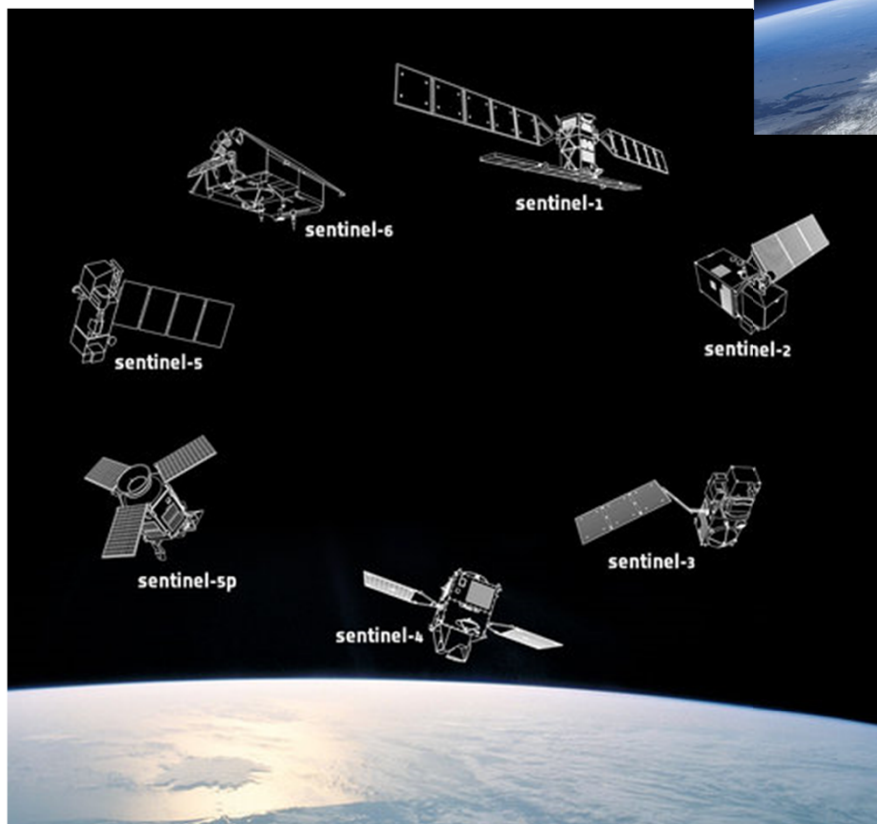
VNIVERSITAT
ID VALÈNCIA



Satélites Sentinel



Sentinel-1





Recursos materiales y humanos

Recursos materiales

Apoyo económico y logístico del departamento y sus UI en TD:

- **Laboratorio de Teledetección**, aula con cañón de proyección y ordenadores
- **Software específico** Matlab, ENVI +IDL, Idrisi y gvSIG en todos los ordenadores
- **Laboratorio** de Instrumentación – grupos de 12 estudiantes máx
- **Radiómetros**: GER1500-PDA, Ocean Optics, Licor-1100, etc

Recursos humanos

- **Funcionarios** (CU – TU): UVEG , UPV, UCLM
- **Doctores** no funcionarios
- **Invitados** de instituciones colaboradoras: IGN, AEMET, ESA, ICC, ICV, etc
- **Empresas** colaboradoras : DIELMO SL, EOLAB

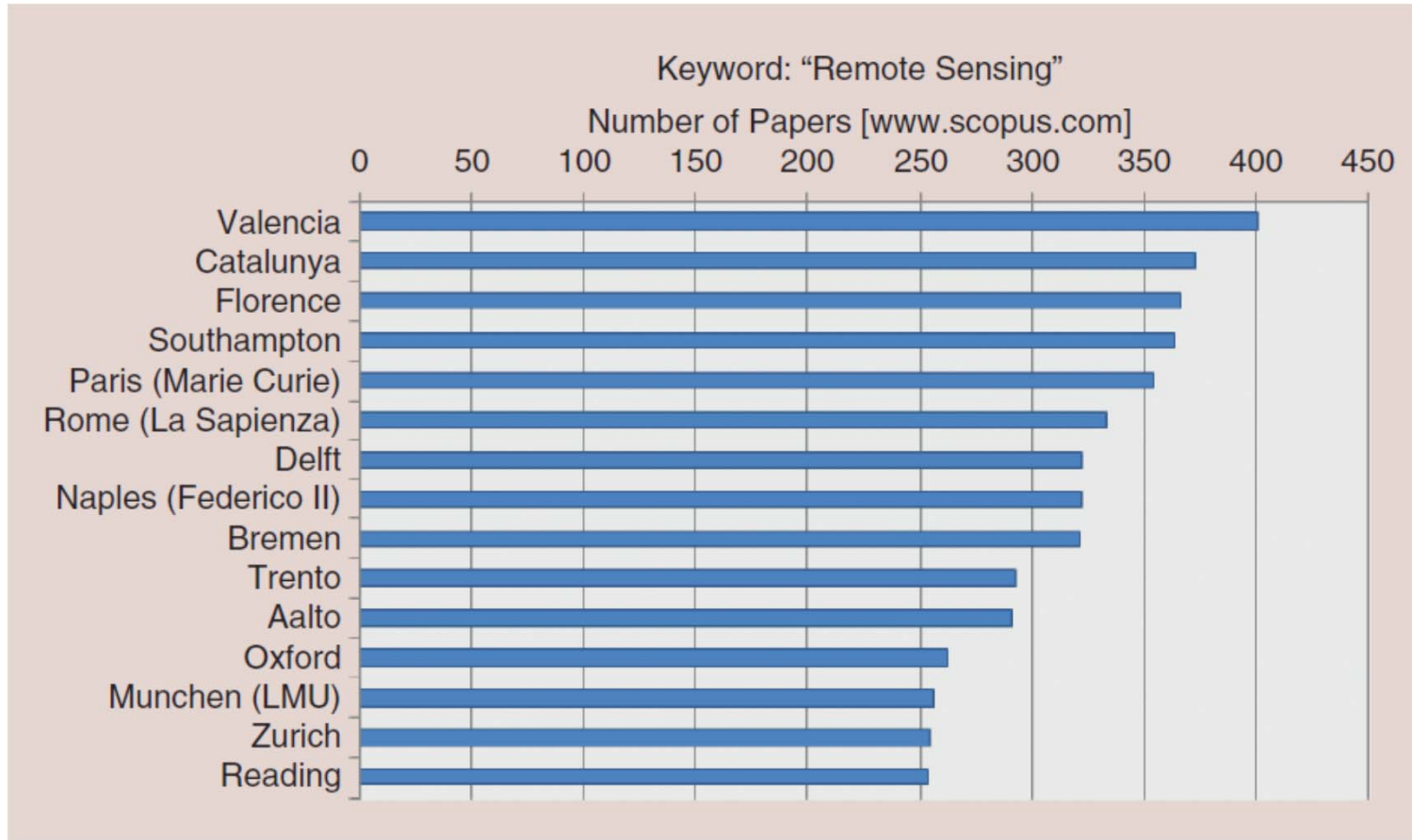


FIGURE 2. Highest occurrence figures of European affiliations in paper found on Scopus with the keyword pair "Remote Sensing".

Número de publicaciones en "Remote Sensing (Teledetección)" de Universidades europeas (Scopus 2013)



¿A quién le puede interesar?

Titulados/as universitarios en:

- Física
- Ingenierías
- Geografía
- Química
- Biología
- CC Ambientales
- CC del Mar

¿Dónde se imparte?

Laboratorio de Teledetección – Edificio C, 1ª planta
Facultat de Física - Campus de Burjassot

¿Criterios de admisión?

La Comisión de Coordinación Académica (CCA) realiza las admisiones atendiendo a los criterios:

- Afinidad de los estudios cursados con el máster
- Media del expediente académico
- Formación complementaria en Teledetección
- Conocimientos de inglés
- Experiencia laboral previa en ámbitos afines

¿Comienzo?

Principios de octubre

¿Horarios?

Vespertino, de lunes a jueves



Salidas profesionales

- Departamentos de **I+D+i** de empresas del sector e instituciones
 - Investigación** en universidades y centros de investigación tanto en España como en el resto de la Comunidad Europea
 - Desarrollo** de proyectos innovadores en empresas como **INTA** o **CIEMAT**
 - Innovación** en nuevas metodologías que nos permitan obtener una información más precisa sobre nuestro entorno
- **Integración en equipos multidisciplinares en organismos públicos** que utilizan la información obtenida de imágenes de teledetección para la toma de decisiones (cartografía de áreas devastadas por incendios o inundaciones, daños producidos por agentes meteorológicos como las heladas o el pedrisco, cartografía de usos de suelo, etc.)
- **Creación de nuevas empresas** que colaboren con los organismos públicos a través de estudios ambientales

Puestos de trabajo publicados en la web del Máster en Teledetección (desde 11/2013)

Fecha	Centro	País	Tipo	Número
06/05/2015	Ifremer	Francia	Post-doc	1
14/04/2015	UCLM	España	Técnico proy.	2
14/04/2015	UCLM	España	Pre-doc	1
03/03/2015	IsardSAT	España	Doct. Indust.	1
02/03/2015	EOLAB Spain S.L.	España	Doct. Indust.	1
02/03/2015	Swiss National Science Foundation	Suiza	Pre-doc	1
25/02/2015	Instituto Geográfico Nacional	España	Pre-doc	14
09/02/2015	Universidad de Lieja	Bélgica	Post-doc	1
18/12/2014	Karlsruhe Institute of Technology	Alemania	Post-doc	2
10/12/2014	Universitat de València	España	Pre-doc	1
12/11/2014	Research Centre Jülich	Alemania	Pre-doc	2
17/09/2014	Universidad de Granada	España	Pre-doc	1
17/09/2014	UNE Sao Paulo	Brasil	Post-doc	1
17/09/2014	U Las Palmas GC	España	Pre-doc	1
09/09/2014	Norwegian Institute for Air Research	Noruega	Post-doc	3
16/06/2014	Trabajos Catastrales S.A.	España	Técnico	1
27/05/2014	ESA	UK	Post-doc	1
29/04/2014	Jet Propulsion Laboratory-NASA	USA	Post-doc	1
13/03/2014	University of Tuebingen	Alemania	Post-doc	1
13/03/2014	Helmholtz Centre Potsdam	Alemania	Post-doc	1
11/03/2014	Telespazio VEGA	UK	Técnico	1
12/02/2014	University of New South Wales	Australia	Pre-doc	3
12/02/2014	University of New South Wales	Australia	Post-doc	2
21/01/2014	Remote Sensing Systems	USA	Pre/Post-doc	1
03/12/2013	Ins. Superior Agronomia	Portugal	Post-doc	1
29/11/2013	CSIC	España	Post-doc	1



INDICADORES DE INSERCIÓN LABORAL DE LOS EGRESADOS Y EGRESADAS DE MÁSTER OFICIAL 2010-2012

Poblaciones, tasas de respuesta y distribución de los participantes por sexo y año de finalización del Máster

Máster	Población válida	Tasa de respuesta	PARTICIPANTES											
			N (respuestas)	Sexo				Año de finalización del Máster						
				Hombre		Mujer		2010		2011		2012		
				N	%	N	%	N	%	N	%	N	%	
Máster Universitario en Teledetección	34	50,0%	17	10	58,8%	7	41,2%	4	23,5%	3	17,6%	10	58,8%	

Porcentaje de egresados empleados en el momento de la encuesta

Primer Estudio de Inserción Laboral Másteres Oficiales Universitat de València (Titulados 2010-2012. Encuesta 2014)

Máster	Sexo						Año de finalización del Máster																	
	Total		Hombre		Mujer		2010				2011				2012									
							Total		Hombre		Mujer		Total		Hombre		Mujer							
	N	%	N	%	N	%	N	%	N	%	N	%	N	%	N	%	N	%						
Máster Universitario en Teledetección	17	94,1%	10	90,0%	7	100,0%	4	100,0%	1	100,0%	3	100,0%	3	100,0%	2	100,0%	1	100,0%	10	90,0%	7	85,7%	3	100,0%



Porcentaje de egresados que encontraron su primer empleo remunerado antes de finalizar los estudios o que tardaron hasta un máximo de 6 meses en encontrarlo

Primer Estudio de Inserción Laboral Másteres Oficiales Universitat de València (Titulados 2010-2012. Encuesta 2014)

Máster	Sexo						Año de finalización del Máster																	
	Total		Hombre		Mujer		2010				2011				2012									
	N	%	N	%	N	%	Total		Hombre		Mujer		Total		Hombre		Mujer		Total		Hombre		Mujer	
							N	%	N	%	N	%	N	%	N	%	N	%	N	%	N	%	N	%
Máster Universitario en Teledetección	17	94,1%	10	90,0%	7	100,0%	4	100,0%	1	100,0%	3	100,0%	3	100,0%	2	100,0%	1	100,0%	10	90,0%	7	85,7%	3	100,0%

Porcentaje de egresados cuyo empleo actual/último requería estudios universitarios

Primer Estudio de Inserción Laboral Másteres Oficiales Universitat de València (Titulados 2010-2012. Encuesta 2014)

Máster	Sexo						Año de finalización del Máster																	
	Total		Hombre		Mujer		2010				2011				2012									
	N	%	N	%	N	%	Total		Hombre		Mujer		Total		Hombre		Mujer		Total		Hombre		Mujer	
							N	%	N	%	N	%	N	%	N	%	N	%	N	%	N	%	N	%
Máster Universitario en Teledetección	17	94,1%	10	90,0%	7	100,0%	4	100,0%	1	100,0%	3	100,0%	3	100,0%	2	100,0%	1	100,0%	10	90,0%	7	85,7%	3	100,0%



... Sueldo neto mensual del empleo actual o último

Primer Estudio de Inserción Laboral Másteres Oficiales Universitat de València (Titulados 2010-2012. Encuesta 2014)

Máster	Sexo									Año de finalización del Máster																										
	Total			Hombre			Mujer			2010					2011					2012																
	N	Media	D.t.	N	Media	D.t.	N	Media	D.t.	Total			Hombre			Mujer			Total			Hombre			Mujer											
										N	Media	D.t.	N	Media	D.t.	N	Media	D.t.	N	Media	D.t.	N	Media	D.t.	N	Media	D.t.	N	Media	D.t.	N	Media	D.t.			
Máster Universitario en Teledetección	17	1.205,5	501,9	10	988,9	315,6	7	1.517,7	573,5	4	1.694,8	527,4	1	909,0	.	3	1.956,7	75,1	3	988,7	152,8	2	950,0	212,1	1	1.000,0	.	10	1.081,4	455,4	7	1.008,8	374,0	3	1.251,3	672,1

... Grado de satisfacción global con el empleo actual o último (0 Mucha insatisfacción - 10 Mucha satisfacción)

Primer Estudio de Inserción Laboral Másteres Oficiales Universitat de València (Titulados 2010-2012. Encuesta 2014)

Máster	Sexo									Año de finalización del Máster																										
	Total			Hombre			Mujer			2010					2011					2012																
	N	Media	D.t.	N	Media	D.t.	N	Media	D.t.	Total			Hombre			Mujer			Total			Hombre			Mujer											
										N	Media	D.t.	N	Media	D.t.	N	Media	D.t.	N	Media	D.t.	N	Media	D.t.	N	Media	D.t.	N	Media	D.t.						
Máster Universitario en Teledetección	17	7,3	1,9	10	6,8	2,2	7	8,0	1,0	4	6,8	1,3	1	5,0	.	3	7,3	,6	3	8,7	2,3	2	8,0	2,8	1	10,0	.	10	7,1	1,9	7	6,7	2,2	3	8,0	0,0



Estructura Académica

Un solo curso académico – 60 ECTS – 5 módulos presenciales y obligatorios

→ **Fundamentos de Teledetección** (10 ECTS) – Dos asignaturas

- Fundamentos Físicos (5 ECTS)
- Laboratorio de Radiometría (5 ECTS)

→ **Procesado de Imágenes** (10 ECTS)

→ **Análisis y Extracción de Información** (10 ECTS)

→ **Aplicaciones** (15 ECTS) – Dos asignaturas

- Aplicaciones de la Teledetección (10 ECTS)
- Sistemas de Información Geográfica (5 ECTS)

→ **Trabajo fin de máster** (15 ECTS)



Programa de Doctorado de TD

Según la normativa vigente, el doctorado consta de una fase formativa y otra investigadora

Fase formativa – El Máster de TD

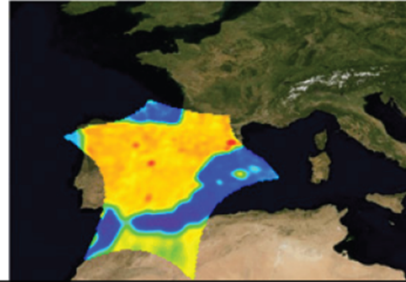
La Comisión de Coordinación del Doctorado (CCD) puede convalidar hasta 60 ECTS de otro máster de contenido próximo al máster de TD o cursos de doctorado realizados por el estudiante en otros programas de doctorado

Fase Investigadora – Superada la fase formativa el estudiante realizará su **tesis doctoral** bajo la tutela de su director de tesis



www.uv.es/master-teledeteccion

cesar.coll@uv.es
(Director del Máster)



Mapa de la Península

Footprint de SMOS (Soil Moisture and Ocean Salinity) correspondiente al 7 Julio 2010, primera imagen utilizable sobre la Península Ibérica donde las interferencias de radiofrecuencia están sensiblemente reducidas, sobre todo en la Valencia Anchor Station, zona de validación de SMOS de la Universidad de Valencia

Créditos de la imagen: ESA

- Presentación
- Ubicación y contacto
- Coordinación del máster
- Profesorado
- Calendario, horario y aulas
- Recursos

NOVEDADES | RSS



29/04/14
TIR post-doc position

A TIR post-doc position just opened up in JPL's Earth Surface Science Group. The research involves working with a new MODIS LST and Emissivity product (MOD21), validation, and incorporation into hydrological models.

» [Link to the news item](#)



14/04/14
Estudios de Teledetección en las Universidades Europeas

En el último número de IEEE Geoscience and Remote Sensing Magazine ha sido publicado el artículo "Technical Education in the European University System on Aerospace and Remote Sensing" en donde se cita el Máster en Teledetección de la Universitat de València, destacando ésta en el primer puesto por número de publicaciones en el campo "Remote Sensing" entre 50 universidades europeas. El artículo está accesible online en:

[Leer más]
» [IEEE Xplore Digital Library](#)



27/03/14
Preinscripción general 2014-2015 - Máster Universitario en Teledetección

La preinscripción es el procedimiento de admisión mediante el que se ordenan las solicitudes y se adjudican las plazas ofertadas. La Universitat de València abre dos fases o periodos de preinscripción

a Máster para el curso académico 2014-2015, de acuerdo con el siguiente calendario: CALENDARIO FASE I PREINSCRIPCIÓN MÁSTER 2014-15 Presentación solicitudes de preinscripción 12 de marzo al 15 de junio de 2014

» [Instrucciones](#)



13/03/14
Postdoc - Geosciences - Integrated Hydrosystem Modelling (m/f)

PostDoc Position University of Tuebingen - Department of Geosciences Germany, Tübingen

» [Enlace a la oferta](#)



13/03/14
Postdoctoral Position - Geosciences - Geodesy and Remote Sensing

PostDoc Position Helmholtz - Zentrum Potsdam - Deutsches GeoForschungsZentrum GFZ

Division of Remote Sensing
[Leer más]

» [Acceso a la oferta](#)



- Doctorado en Teledetección
- Calendario académico UV
- Entreu (Sede electrónica)
- Departamento de Física de la Tierra y Termodinámica
- Facultad de Física

