

## BARRACAS DE PANACH

<b>LOCALIZACIÓN :</b> Camino Farinós, 46 <b>DISTRITO / SUELO :</b> 14 / SUR <b>REF. CATASTRAL :</b> 000902800YJ27D0001FB <b>CÓDIGO FICHA :</b> <b>EPA_SUR_14.01</b>	<b>NIVEL DE PROTECCIÓN :</b> BRL- BRR <b>VALORES SINGULARES :</b> TIP <b>CATEGORÍA (D)</b> ESPACIO ETNOLÓGICO DE INTERÉS LOCAL REFERENCIA CATÁLOGO 1989 : --- NP : --- REVISIÓN EXPOSICIÓN PÚBLICA 2003-2008 : --- NP : ---
--	---

**1. PARCELA :**

**PARCELA**

**DIMENSIONES :**  
**ESTRUCTURA :** HUERTA  
**OCUPACIÓN :** OCUPADA  
**USOS :** VIVIENDA

**2. EDIFICACIÓN :**

**VOLUMETRÍA**

**Nº VOLÚMENES :** 2  
**MORFOLOGÍA :** BARRACA  
**Nº PLANTAS :** 1 + SOSTRE  
**DIM. PLANTA :** CADA BARRACA 13,00X8,00 (M) APROX.

**FACHADA**

**REVESTIMIENTO :** REVOCO / PINTURA  
**COLOR :** BLANCO  
**CARPINTERÍA :** MADERA  
**CONSERVACIÓN :** BUENO

**ESTRUCTURA**

**TIPO ARQ :** DOS BARRACA PARALELAS ENTRE SÍ  
**FÁBRICAS :** ADOBE /LADRILLO  
**CUBIERTAS :** PLANCHA ONDULADA  
**CONSERVACIÓN :** BUENO

**3. ENTORNO PAISAJÍSTICO:**

**USOS :**  RURAL  INDUSTRIAL  VIVIENDA  2ª VIVIENDA  SERVICIOS  ALMACÉN

**ACCESIBILIDAD :**  BUENA  REGULAR  MALA

**CONTAMINACIÓN AMBIENTAL :**  HUMOS  RUIDOS  TRAFICO

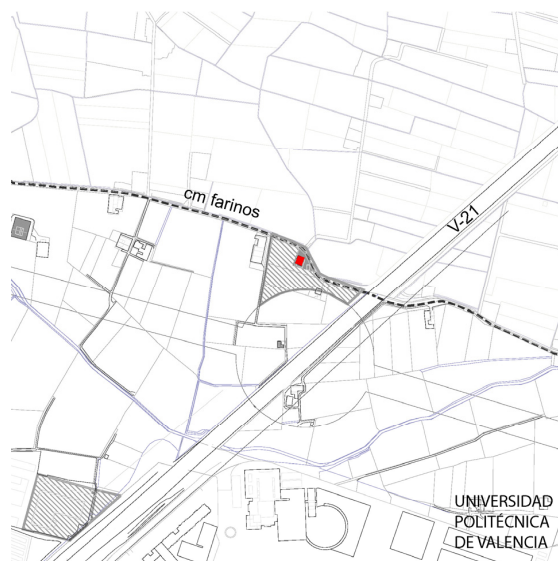
**ELEMENTOS PERTURBADORES :**  CABLES  ESCOMBROS  AMB. SOCIAL DETERIORADO

**VALOR PAISAJÍSTICO:**  ALTO  MEDIO  BAJO

**ARBOLADO:**

**VALORES SINGULARES :**

GRP: Grupo CMN: Camino VLL: Villa GPR: Grupo ARG: Interés Arquitectónico	ARB: Arbolado de interés ETN: Interés Etnológico PSJ: Interés Paisajístico RQL: Interés Arqueológico TIP: Interés Tipológico	NP: Nivel de Protección BIC: Bien de Interés Cultural BRL: Bien de Relevancia Local BRL-BRR: Bien de Relevancia Local - Barraca 1ER ORDEN: Elemento Primer Orden
OTROS : CPF: Crujías Paralelas a Fachada CPP: Crujía Perpendicular a Fachada PB: Planta Basílica	PX: Porxada PT : Patio Posterior +1 : Crujía añadida Posterior	SI : Simétrica AS: Asimétrica AH: Alero Horizontal



## BARRACAS DE PANACH

### 4. DESCRIPCIÓN Y REFERENCIAS HISTÓRICAS

s.XX

**Paisaje:** El paisaje en las proximidades de la Ronda Norte de Valencia, ya en el linde con Alboraiia es un lugar denso en construcciones e infraestructura rurales, donde encontramos la acequia de Vera, el Molino de Farinós y el cruce del mismo con la antigua Vía Churra, hoy la vía verde que discurre hacia el norte de la Huerta. Un poco más al este encontramos las barracas de Panach rodeadas de campos de huerta y algún arbolado adulto

El perfil de las barracas es visible desde la V-31 y también desde la rotonda que se prevé construir en el entorno de la Ronda Norte, por lo cual será un elemento muy presente en el paisaje de acceso norte a la ciudad. Su rentabilidad visual implica un grado especial de protección y cuidado del paisaje circundante. En los edificios colindantes encontramos algunos ejemplos de particular interés entorno al antiguo camino de Farinós. Edificios que se sitúan en primera línea visual desde los nuevos límites, cada vez más extensos de lo urbano.

La valla de cierre es de construcción reciente y se limita a cerrar y acotar la geometría de la propiedad, sin preocupación formal alguna, lo cual crea una definición de espacios abiertos externos a la barraca donde se trasluce cierta despreocupación. Un estudio particularizado del cierre de parcela sería posiblemente particularmente interesante

**Descripción de las barracas:** Las barracas presentan la dualidad clásica en este tipo de edificios donde se desdobra una vivienda. En uno de los cuerpos se desarrolla la habitación y los espacios representativos, mientras que la paralela cobija los espacios de uso domésticos más relevantes, generalmente cocina, unidos a otros de uso económico o almacenamiento.

Ambos edificios tienen las proporciones y forma típicas de estas construcciones tan escasas ya en la huerta y que poblaron abundantemente la misma hasta mediados del S. XX. Anchura, profundidad, proporción, inclinación de cubiertas, son propias de este tipo de construcciones.

El sistema de huecos, sus formas, son características de estos edificios, incluso sus dimensiones, ubicación lateralizada, etc. Presenta pues este ejemplo una alternativa a valorar particularmente por la escasez de este tipo de edificios y por la frescura de su solución, muy vinculada a lo directamente constructivo y por tanto a aquello que es propio de las construcciones agrarias.

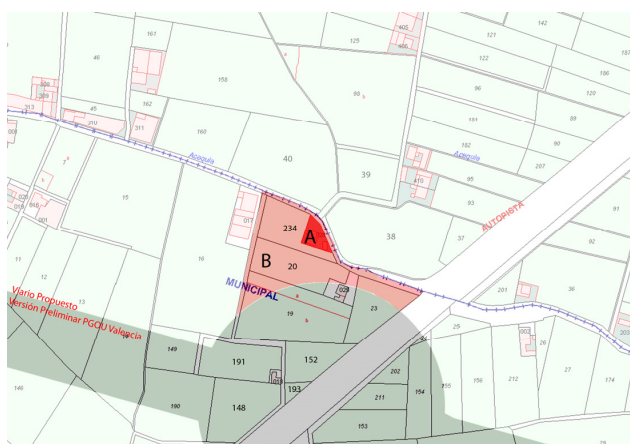


## BARRACAS DE PANACH

### 5. DESCRIPCIÓN GRÁFICA Y REFERENCIAS TÉCNICAS



### 6. ENTORNO DE PROTECCIÓN



#### A.- BARRACAS DE PANACH B.- ÁREA DE PROTECCIÓN

Totalidad de las parcelas colindantes con la barraca abarcando a ambos lados del camino de Farinós, incluyendo en la zona norte un grupo de casas que restan como protección parcial debido al interés formal, arquitectónico, etnológico y visual que tienen desde varios puntos y líneas de tráfico por su gran rentabilidad social. Llegando el límite de protección hasta la rotonda prevista en el PGOU.

El resto es Área Rural de uso agrario - campos de huerta o arbolado - con parcelas con riego por inundación o selectivo, conservando las acequias, con su trazado y cajeadado, parcelación, accesos a los campos, sendas y caminos con su trazado, anchura y características. Sistemas de cultivo en invernadero siempre que sean de altura inferior a 60 cm.

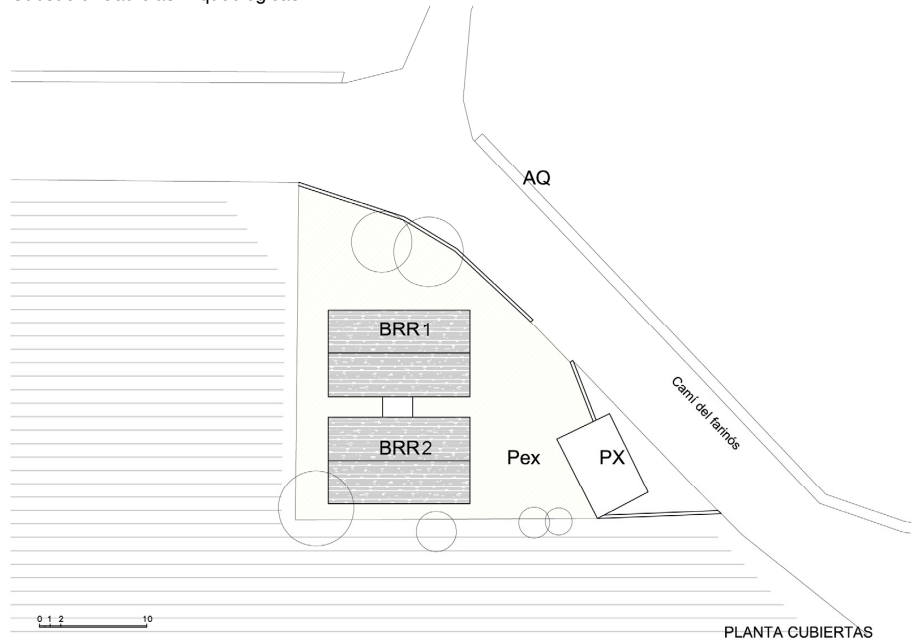
En caso distinto deberá desarrollarse un Estudio de Incidencia Paisajística, con las correcciones paisajísticas y volumétricas necesarias en el entorno, firmado por arquitecto o paisajista.



## BARRACAS DE PANACH

### 7. CONDICIONES DE TRANSFORMACIÓN

-Condiciones del Subsuelo: Cautelas Arqueológicas-



#### ELEMENTOS A CONSERVAR

**BRR.- BARRACAS. Protección Integral.** Conservación de los muros estructurales del basamento y de la estructura aérea de la barraca, con la cubierta y la viguetería del "sostre, así como el sistema de huecos de fachada y forma de los mismos, tanto de planta baja como de planta superior, manteniendo la forma de las bocaventanas. Conservación de la volumetría, espacios internos y perfil de la barraca. Restaurar o mantener la cubierta con acabado vegetal en la barraca y en su caso los elementos de particular importancia

**Pex.- ESPACIOS EXTERIORES Y ARBOLADO. Protección Ambiental.** Protección ambiental del espacio previo a las barracas, manteniendo la vegetación adulta entre las que destaca algún ciprés y algún olivo.

**C y Aq.- CAMIMO DE FARINÓS Y ACEQUIA. Protección Ambiental.** Conservando el trazado, anchura y bordes del camino. Conservación de la acequia, trazado y cajeadado.

**PX.- COBERTIZO.** Cuerpo sin interés

**ELEMENTOS IMPROPIOS.-** Cubiertas de fibrocemento - Configuración del espacio previo por el cierre de la propiedad.

#### RÉGIMEN GENERAL DE INTERVENCIONES.- Núcleo Principal formado por los cuerpos: **BRR1 y BRR2**

- En caso de ampliación actuar según las leyes sintácticas indicadas en estas normas. Aunque en este caso ya han agotado las posibilidades de ampliación al doblarse la propia barraca.

### 8. OBSERVACIONES

#### a) PROCEDIMIENTO DE INTERVENCIÓN

Cualquier intervención sobre el bien a proteger implica la redacción de un Proyecto de Restauración que incluya un Estudio de Incidencia Paisajística que guíe las propuestas y permita una correcta lectura histórica del edificio y su entorno. Definiendo las bases de conservación o mantenimiento de los espacios definidos como Áreas de Protección e incluso, si las hubiera, de las Áreas de Restauración Paisajística vinculadas a la correcta percepción y comprensión del bien a proteger.

#### b) INTERVENCIONES PERMITIDAS AL PROYECTO DE RESTAURACIÓN

Previa a la redacción del correspondiente Proyecto de Restauración solo se podrán efectuar obras de conservación y mantenimiento del bien o de los edificios afectados en el ámbito de protección.

