

**UNITAT D'IGUALTAT**



VNIVERSITAT DE VALÈNCIA

**MICROINFORME**

***COMPOSICIÓ PER SEXE DEL  
CLAUSTRE DE LA UNIVERSITAT  
DE VALÈNCIA***

**ELECCIONS NOVEMBRE 2014**

En aplicació de la Llei Orgànica 4/2007, de 12 d'abril, per la qual es modifica la Llei Orgànica 6/2001, de 21 de desembre, d'Universitats; es creen les Unitats d'Igualtat, per *“desenvolupar funcions relacionades amb el principi d'igualtat entre dones i homes”*<sup>1</sup>.

L'Observatori d'Igualtat, part integrant de la Unitat d'Igualtat de la Universitat de València, té per objectiu fer visibles les desigualtats entre dones i homes a l'àmbit universitari, i denunciar-les mitjançant la publicació de microinformes, que són estudis de dimensions reduïdes que permeten una aproximació a temes específics amb perspectiva de gènere; com el que ara ens ocupa.

Entre les actuacions que es fixava el primer eix del II Pla d'Igualtat de la Universitat de València<sup>2</sup>, la Unitat d'Igualtat vetlarà per promoure les condicions favorables per aconseguir una presència equilibrada en els òrgans de representació i govern.

L'objectiu d'aquest microinforme serà donar compte de la composició per sexe del Claustre com a resultat de les eleccions del 20 de novembre de 2014 amb la renovació del grup de l'estudiantat. Es presenten les dades desagregades per sexe per als tres col·lectius: PDI, PAS i Estudiantat<sup>3</sup>. També es fa referència a l'evolució temporal amb dades de les eleccions anteriors, per a observar la representació de les dones al Claustre de la Universitat de València.

Segons l'article 81 dels Estatuts de la Universitat de València<sup>4</sup>, el Claustre és el màxim òrgan de representació de la Universitat, format pel rector o la rectora, que el presideix; el secretari o secretària general, que ho és del Claustre; el gerent o la gerenta i per tres-cents membres elegits d'acord amb la següent distribució:

- a) cent cinquanta-tres membres del professorat funcionari doctor i trenta-vuit membres del personal docent i investigador no funcionari o no doctor, elegits per tot el personal docent i investigador;
- b) setanta-cinc membres elegits pels estudiants i les estudiantes entre aquests;
- c) trenta membres elegits pel personal d'administració i serveis i entre aquests;
- d) i quatre membres elegits pels becaris i les becàries d'investigació i entre aquests.

Els vicerectors, les vicerectores, els vicesecretaris i les vicesecretàries generals formen part del Claustre, amb veu i sense vot (llevat que tinguen la condició de representants en el Claustre).

---

<sup>1</sup> Disposició addicional duodècima de la Llei orgànica 4/2007, de 12 d'abril (<http://www.boe.es/boe/dias/2007/04/13/pdfs/A16241-16260.pdf>)

<sup>2</sup> [http://www.uv.es/fatwireed/userfiles/file/II%20Pla\\_valencia\(1\).pdf](http://www.uv.es/fatwireed/userfiles/file/II%20Pla_valencia(1).pdf)

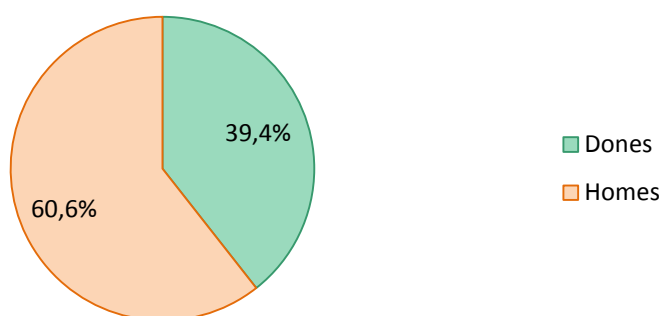
<sup>3</sup> Cal dir que les dades del PDI i PAS es corresponen amb les de l'any 2013 perquè no han hagut eleccions per a aquests dos col·lectius.

<sup>4</sup> Estatuts de la Universitat de València, 2006 (<http://www.uv.es/=sgeneral/Reglamentacio/Doc/estatutsUV%282006%29.pdf>)

## Claustre 2014

A les eleccions de l'estudiantat al Claustre 2014 s'han produït uns resultats on la representació de les dones ha perdut pes respecte a les darreres eleccions de 2013. En aquesta ocasió, el 39,4% de les persones electes com a representants de la població universitària al màxim òrgan de la Universitat de València són dones, i el 60,6% són homes.

### Composició per sexe del Claustre 2014



Font: Elaboració de la Unitat d'Igualtat a partir de les dades de la Junta Electoral

Hi ha algunes diferències en la distribució de dones i homes segons la categoria professional a la qual representen.

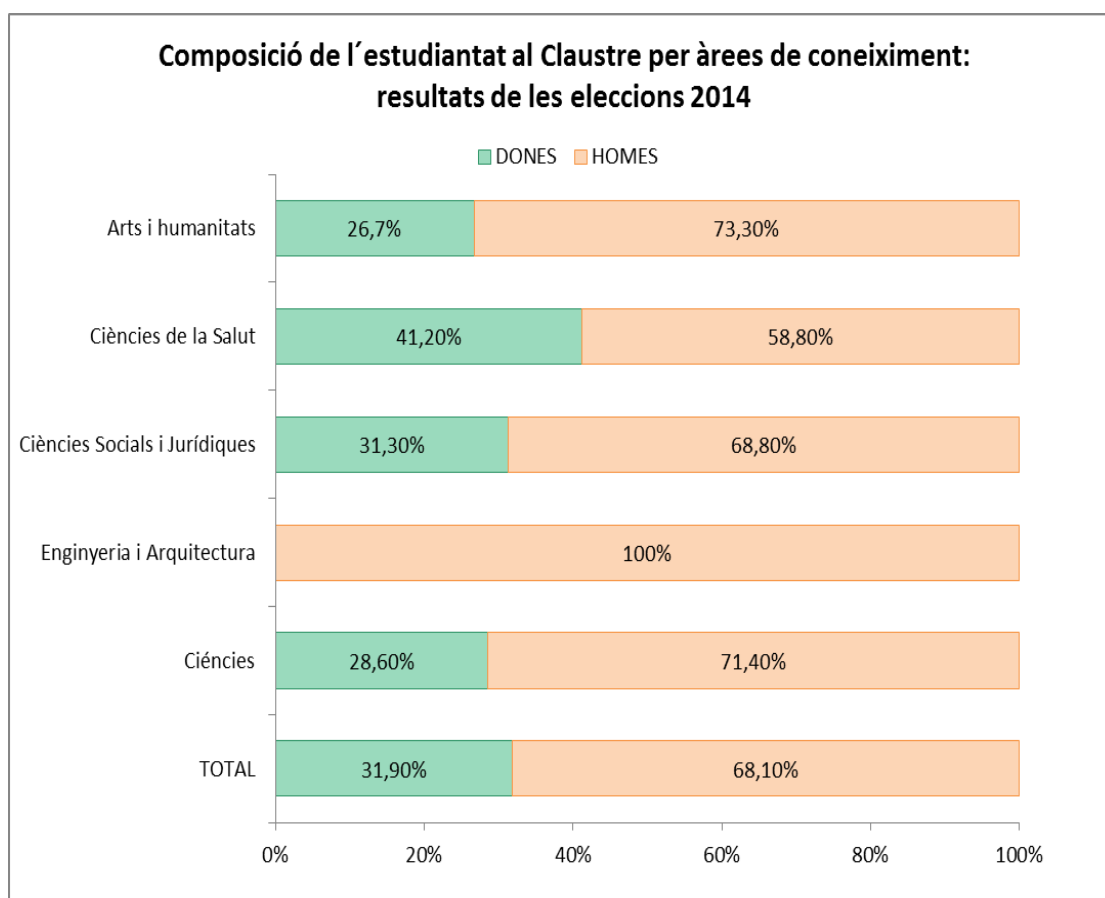
- La major proporció de dones es troba en els col·lectius de NDoVP i PIF, on superen lleugerament la meitat dels representants.
- En el col·lectiu de l'estudiantat, la proporció de dones és de 31,90%, ha baixat dos punts respecte de les darreres eleccions, i per tant està més lluny d'arribar al principi d'equilibri que marca la Llei Orgànica 3/2007 en el 40%.
- La presència de les dones en el principal col·lectiu del PDI, com és el DVP i en el PAS està al voltant del 40%, que no deixa de ser una infrarepresentació rellevant en un col·lectiu tan feminitzat com el PAS.

**Taula 1. Composició del Claustre per sexe i categoria professional**

| Categories professionals                            | Dones      |              | Homes      |              | TOTAL      |
|-----------------------------------------------------|------------|--------------|------------|--------------|------------|
|                                                     | Absoluts   | %            | Absoluts   | %            |            |
| Doctor amb Vinculació Permanent (DVP)               | 60         | 39,7%        | 91         | 60,3%        | 151        |
| Personal Administració i Serveis (PAS)              | 13         | 43,3%        | 17         | 56,7%        | 30         |
| Estudiantat                                         | 23         | 31,9%        | 49         | 68,1%        | 72         |
| No Doctor amb Vinculació Permanent (NDoVP)          | 17         | 51,5%        | 16         | 48,5%        | 33         |
| Personal Investigador en Formació (PIF)             | 2          | 50,0%        | 2          | 50,0%        | 4          |
| Personal Institucions Sanitàries Concertades (PISC) | 0          | 0,0%         | 2          | 100,0%       | 2          |
| <b>TOTAL</b>                                        | <b>117</b> | <b>39,7%</b> | <b>178</b> | <b>60,3%</b> | <b>295</b> |

## Estudiantat

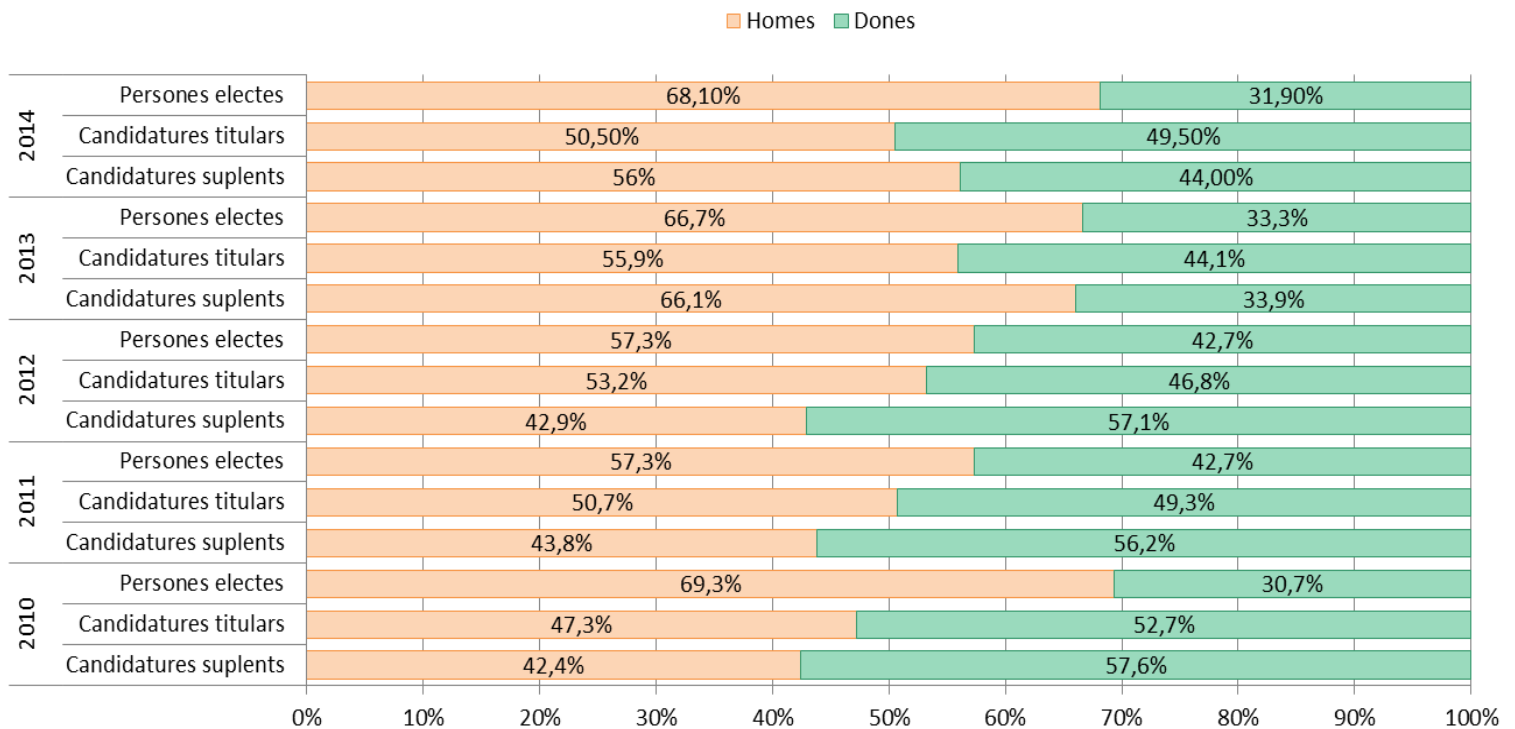
Els resultats de les eleccions al claustre presenten una distribució per sexe inversament proporcional al pes que tenen els estudiants i les estudiantes respectivament en el col·lectiu universitari. El 68,1% dels representants de l'estudiantat al Claustre són homes, encara que les dones són el col·lectiu majoritari a la universitat (58,5%). La pèrdua de pes de les dones claustrals respecte a les tres eleccions anteriors suposa un retrocés en els avanços aconseguits en quant a la presència de dones en els llocs de presa de decisions.



Font: Elaboració de la Unitat d'Igualtat a partir de les dades de la Junta Electoral

A l'anàlisi per àrees de coneixement s'observa que les dones no són majoria en cap d'elles, el que resulta especialment greu en branques tan feminitzades com les Ciències de la Salut o les Arts i Humanitats.

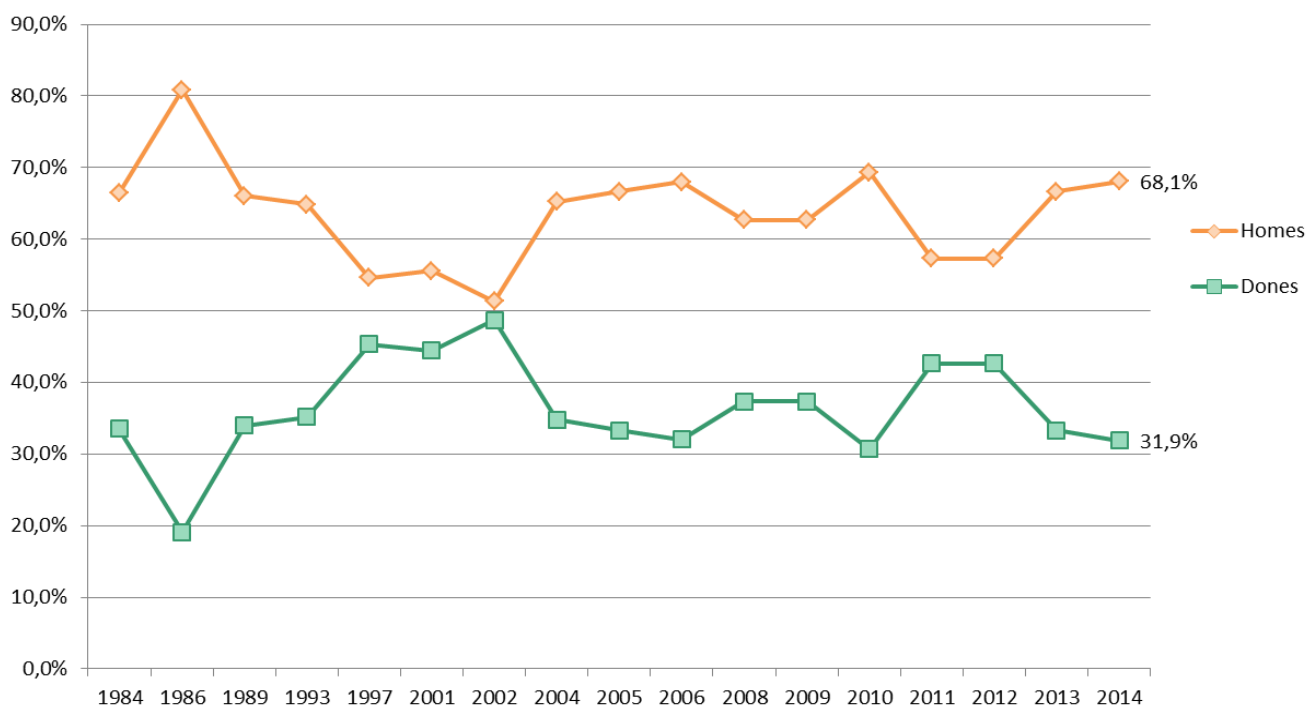
## El canvi en la composició per sexe: entre la candidatura i l'elecció



Font: Elaboració de la Unitat d'Igualtat a partir de les dades de la Junta Electoral

Unes candidatures on es respecta el principi de proporcionalitat fixat per llei no són garantia d'una composició de l'estudiantat al claustre que siga paritària. La diferència entre el pes de les dones en les llistes de candidatura de titulars (que ronda el 50% en els darrers anys) i el que després tindran entre les persones electes com a representants de l'estudiantat és com a mínim de 10 punts percentuals, i arriba fins a 20 a l'any 2010. Aquesta situació s'explica per la posició en que les dones se situen a les llistes electorals, en llocs on no corren perill de resultar electes.

### Evolució de la composició de l'estudiantat al claustre per sexe, 1984-2014



Font: Elaboració de la Unitat d'Igualtat a partir de les dades de la Junta Electoral

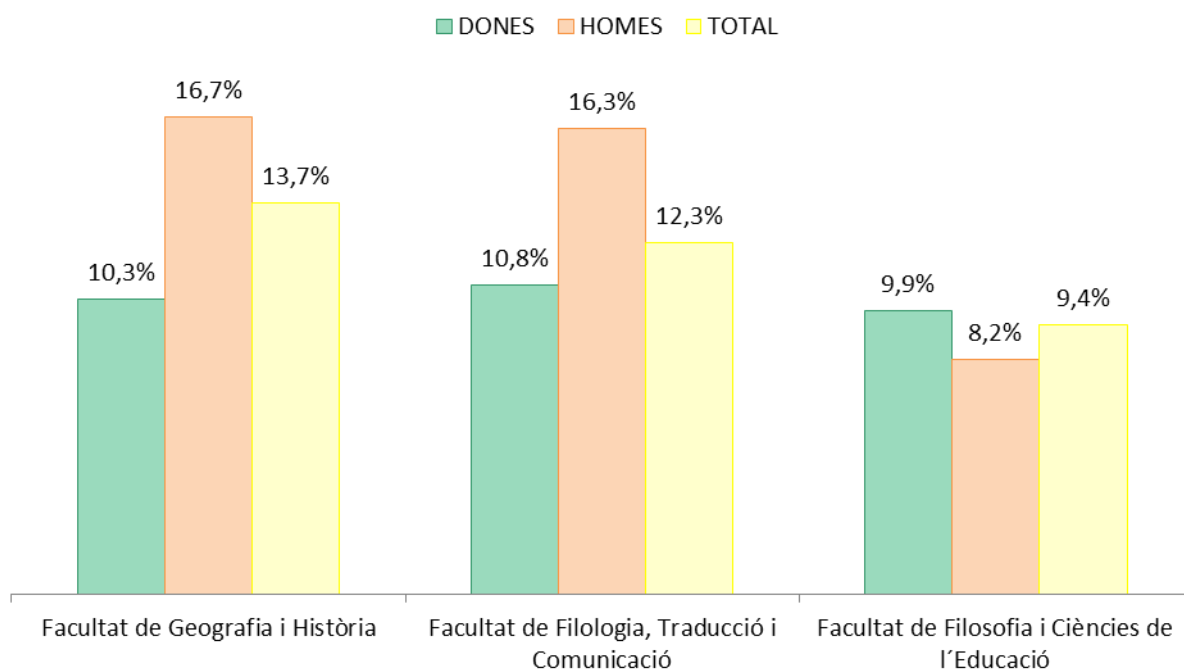
Si considerem el recorregut realitzat des de l'any 1984, la distància entre la presència dels dos sexes en la composició del claustre s'ha anat reduint fins a l'any 2002. En les eleccions posteriors la proporció de dones cau de nou per baix del 40%.

L'aprovació de la Llei 4/2007 on es concreta l'obligació de presència equilibrada de dones i homes en els òrgans de govern i de representació de la universitat no aconsegueix la paritat en els resultats. El canvi de tendència cap a l'equiparació del pes de les estudiantetes i els estudiants que s'apuntava en les dos eleccions anteriors s'ha trencat en 2013 i s'ha accentuat en 2014, on les dones han tornat a perdre protagonisme en el claustre de la universitat.

#### Participació de l'estudiantat en les eleccions exercint el seu dret al vot.

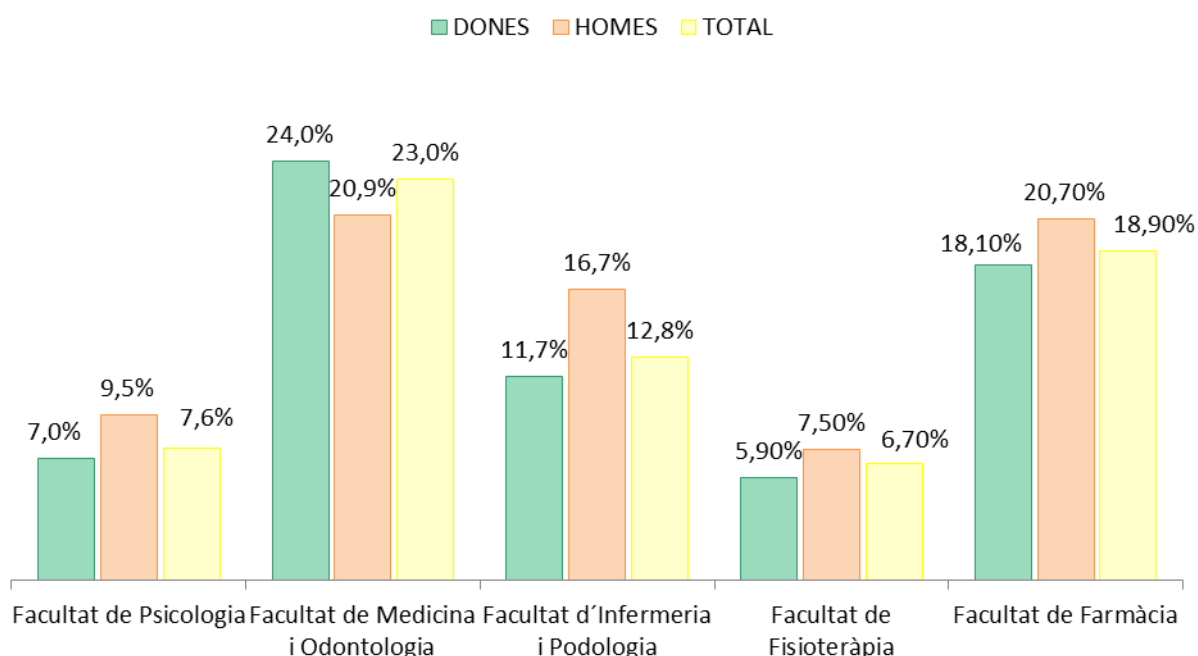
La taxa de participació de l'estudiantat és en general molt baixa, mai supera el 20%. En aquest cas, han votat per a triar representació al Claustre el 13,7% de la població estudiantil. Entre les dones la proporció és lleugerament inferior, s'aproxima al 13% i entre els homes supera lleugerament el 15%. Presentem a continuació les diferències entre homes i dones per àrees de coneixement.

## Participació a l'àrea d'Arts i Humanitats

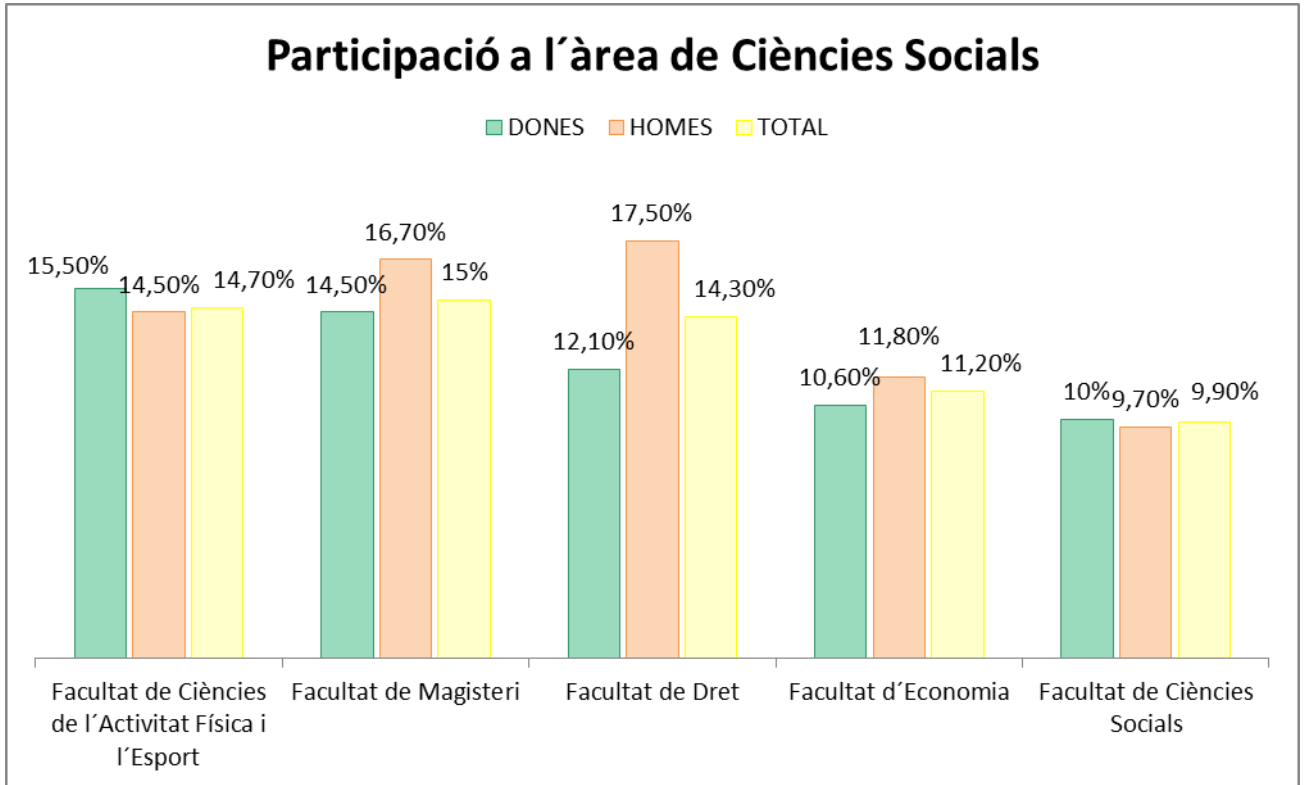


Font: Elaboració de la Unitat d'Igualtat a partir de les dades de la Junta Electoral

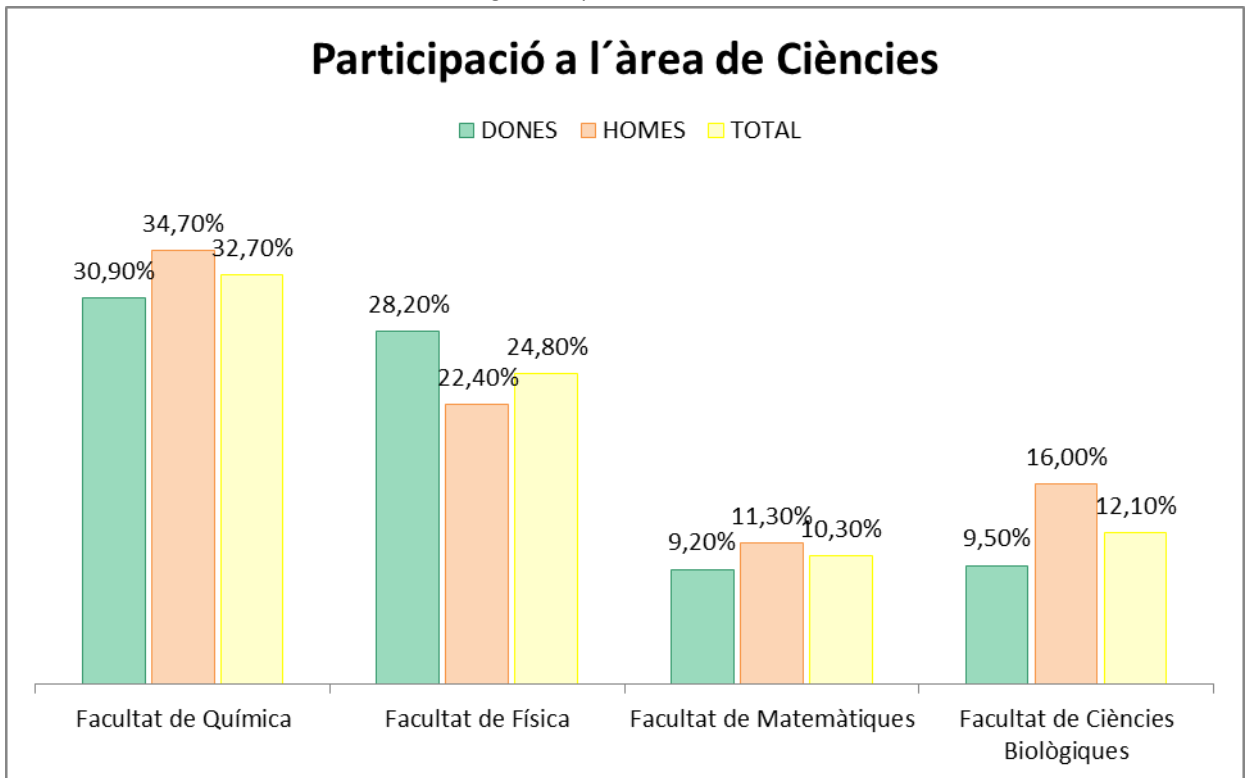
## Participació a l'àrea de Ciències de la Salut



Font: Elaboració de la Unitat d'Igualtat a partir de les dades de la Junta Electoral

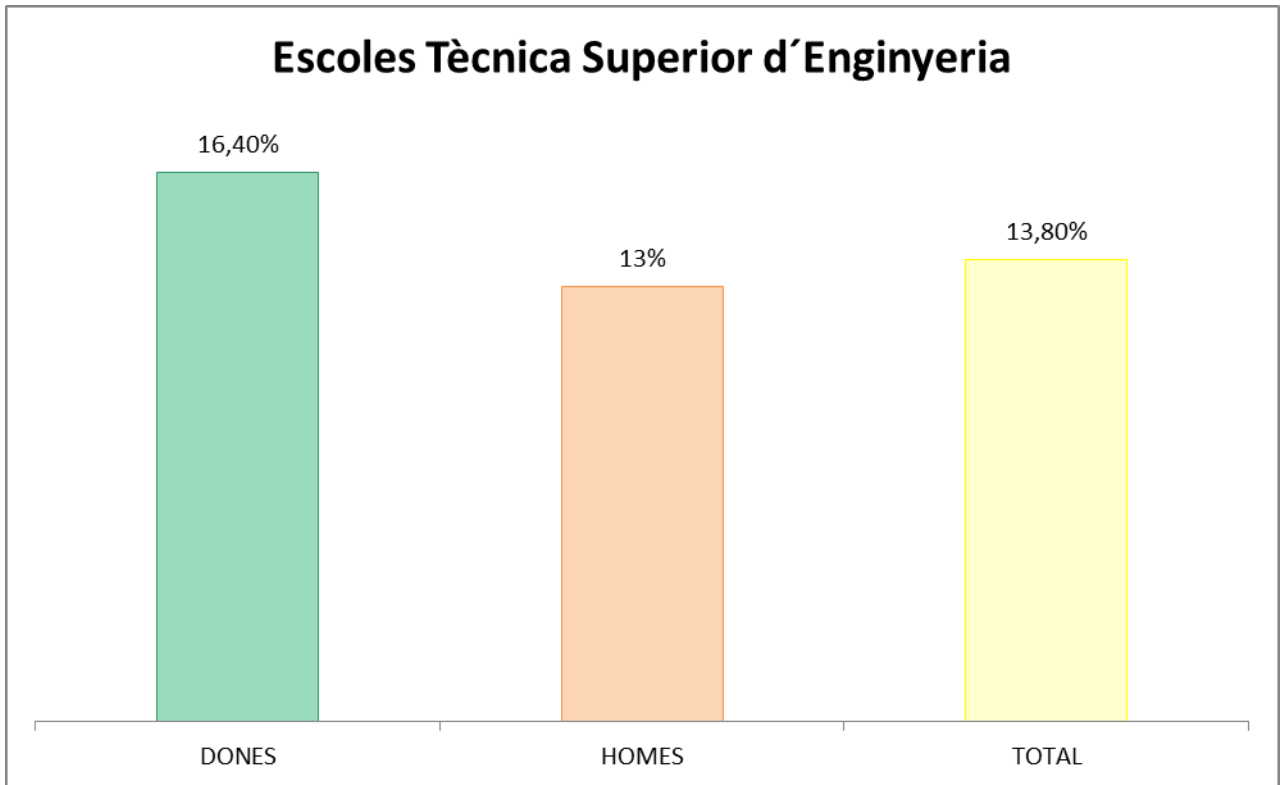


Font: Elaboració de la Unitat d'Igualtat a partir de les dades de la Junta Electoral



Font: Elaboració de la Unitat d'Igualtat a partir de les dades de la Junta Electoral





Font: Elaboració de la Unitat d'Igualtat a partir de les dades de la Junta Electoral

## Conclusions

---

A partir dels resultats obtinguts, podem extraure una sèrie de conclusions, tant des d'una perspectiva sincrònica com diacrònica:

1. La composició del Claustre de la Universitat de València a 2014 respecta el principi d'igualtat fixat per la Llei Orgànica 3/2007, de 22 de març, per la igualtat efectiva entre dones i homes, amb un 60,6% d'homes i un 39,4% de dones.
2. L'evolució, en termes globals, de la distribució per sexe del Claustre des de 1984 a 2013 mostra que la tendència encetada cap a una situació més paritària és de naturalesa molt fràgil. En un claustre compost de 115 dones i 177 homes, la presència femenina no reflecteix el pes que té aquest col·lectiu en la institució universitària.
3. Els resultats de les eleccions al claustre presenten una distribució per sexe inversament proporcional al pes que tenen els estudiants i les estudiantes respectivament en el col·lectiu universitari. El 68,10% dels representants de l'estudiantat al Claustre són homes, encara que les dones són el col·lectiu majoritari a la universitat (58,5%). La pèrdua de pes de les dones claustrals respecte a les eleccions anteriors suposa un retrocés en els avanços aconseguits en quant a la presència de dones en els llocs de presa de decisions.
4. En conclusió, podem dir que, tot i l'esforç cap a la paritat, les dones han estat i continuen sent minoria al màxim òrgan de representació de la Universitat de València, que és el Claustre.