

30 DE ABRIL DE 2015

PERSONAL DOCENT I INVESTIGADOR DE
LA UNIVERSITAT DE VALÈNCIA

UNITAT D'IGUALTAT



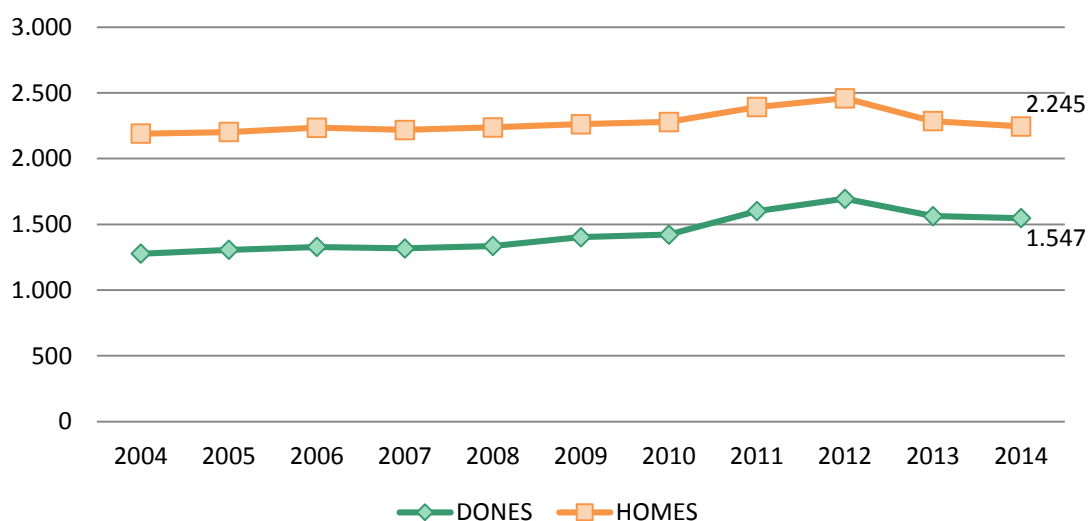
UNIVERSITAT DE VALÈNCIA



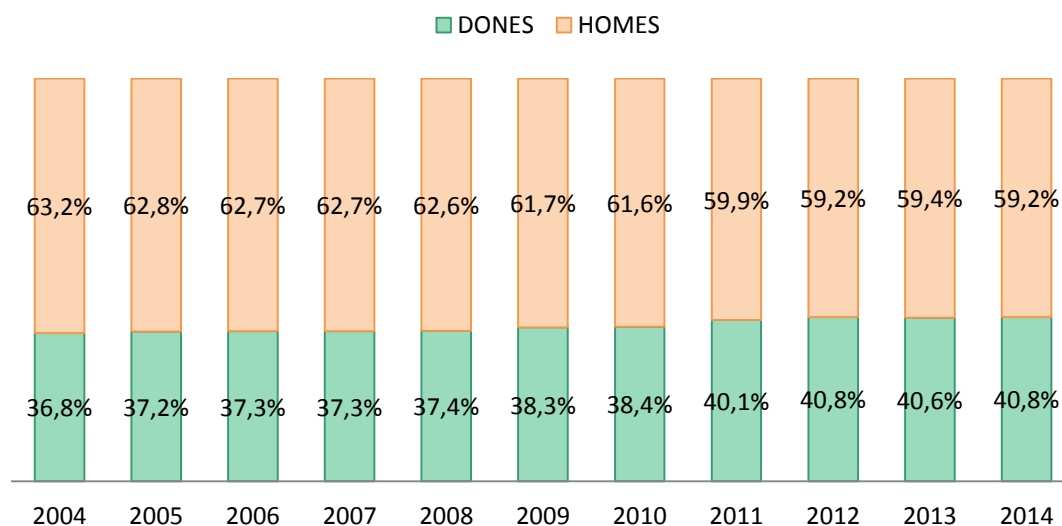
Evolució del PDI de la Universitat de València per sexe. Des de l'any 2004 al 2014.

De l'any 2004 a l'any 2007, la distribució estadística segons sexe d'aquest col·lectiu (37% de dones i 63% d'homes) es manté invariable pel fet que els increments sostinguts de la plantilla al llarg d'aquest temps s'han repartit bastant equitativament entre ambdós gèneres. No obstant això, a partir del 2008 es produeix una caiguda relativa del percentatge d'homes i un augment de dones, que permet assolir el 2014 les xifres del 41% en el PDI femení i del 59% en el masculí en relació amb un total poblacional de 3.792 persones

Evolució de la plantilla de PDI per sexe (xifres absolutes)



Evolució de la plantilla de PDI per sexe (xifres relatives)



Personal PDI per àrea de coneixement. Segregació horitzontal

Les dades de la segregació horitzontal per sexe posen de manifest que, actualment, la relació intersexe més equilibrada es produeix a l'àrea de Ciències de la Salut, on les dones PDI han assolit el mateix pes que els seus companys masculins. En canvi, la major asimetria es concentra en la branca dels Ensenyaments Tècnics, on les dones són només el 20%, encara que s'ha produït una evolució positiva en els darrers anys. Tampoc a l'àrea de Ciències han aconseguit arribar a l'equilibri paritari, que sí que es dona en Arts i Humanitats i en Ciències Socials.

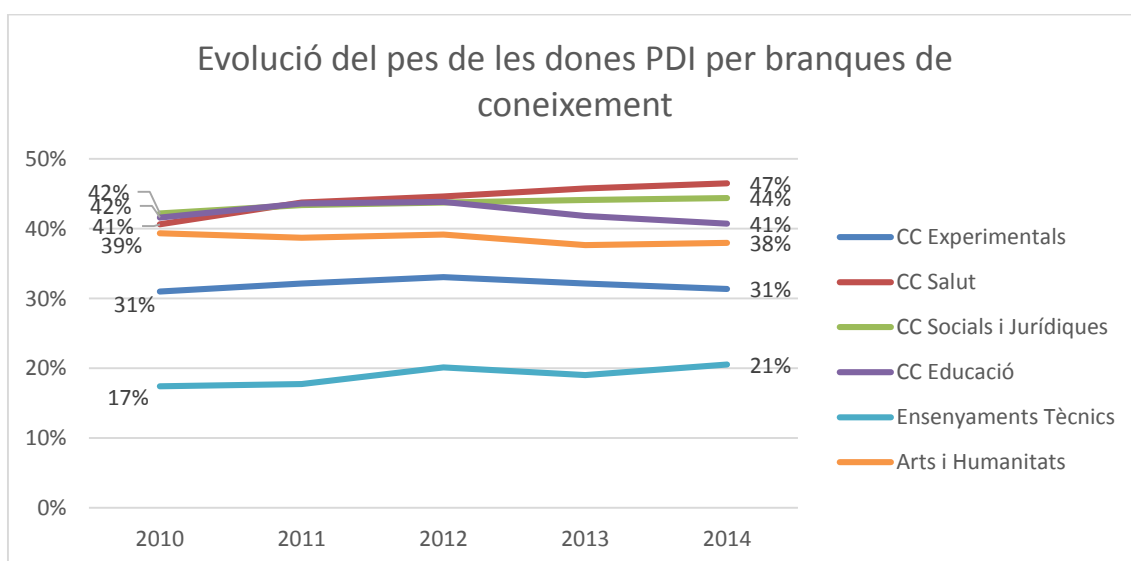
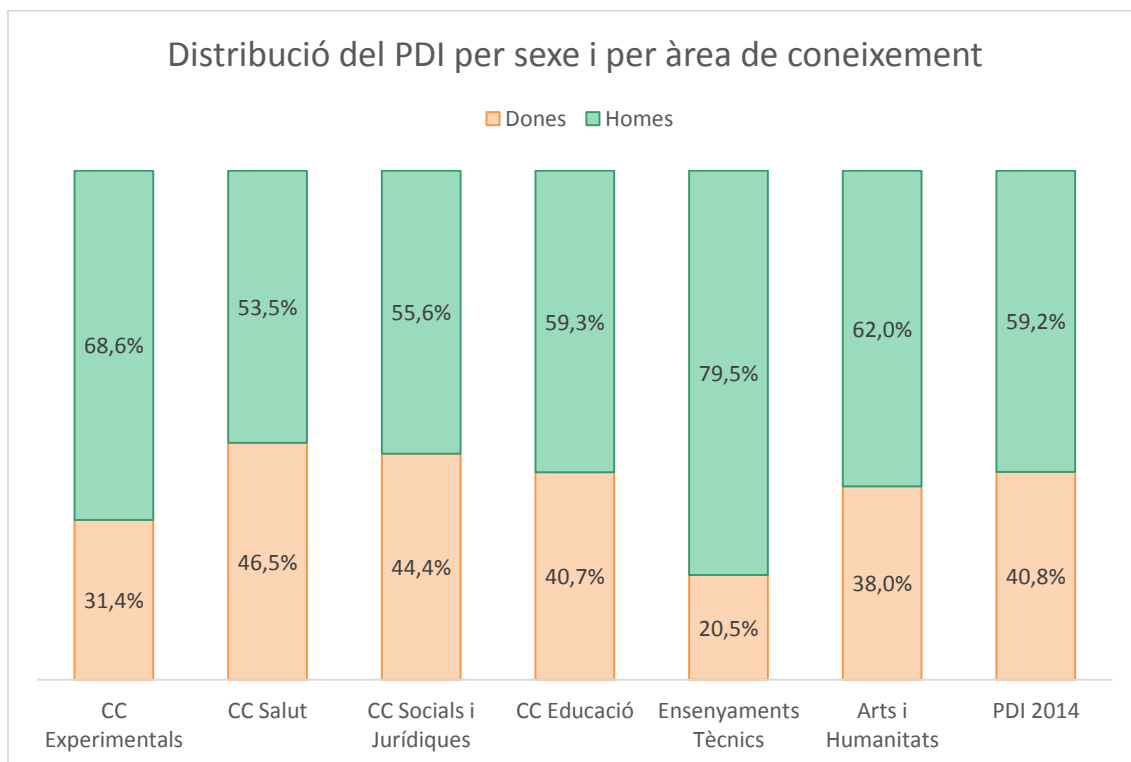
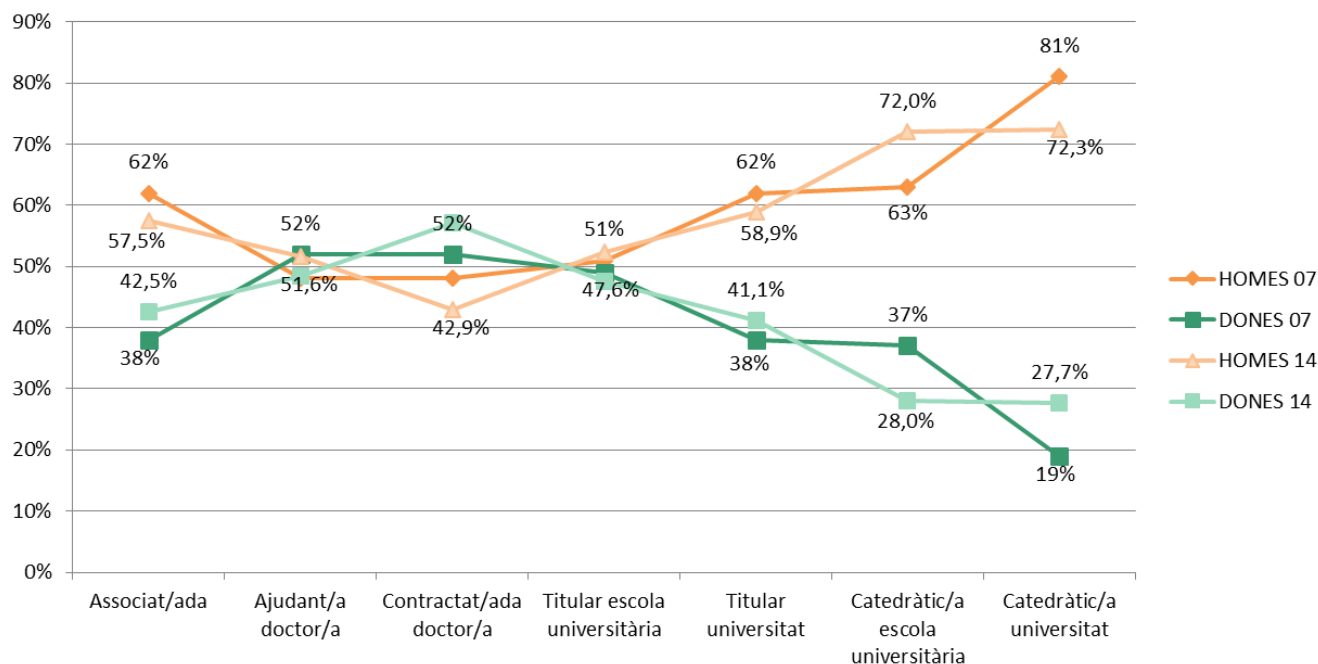


Diagrama de tisores segons categories professionals del PDI (%). Universitat de València. Any 2007 i 2014.



Les divergències més accentuades entre les dones i els homes del PDI s'inicien en el nivell de titular d'escola universitària, continuen en el de titular d'universitat i finalitzen en les càtedres d'universitat, rang en què la asimetria és molt elevada.

No obstant això, els desequilibris s'atenuen al llarg d'aquests quatre anys en totes les categories professionals, d'una manera més intensa en els catedràtics i les catedràtiques d'universitat (que passen d'una distància de 62 punts percentuals de diferència el 2007 a 45 punts de desigualtat el 2014) i en menor mesura entre les titularitats d'universitat on la distància augmenta.

La situació d'equilibri encara es manté en el nivell de titulars d'universitat, en què la proporció de dones assoleix la xifra del 41% i la d'homes el 59%, que és una xifra idèntica a la del pes relatiu poblacional d'ambdós sexes.

D'altra banda, quant a les categories professionals més baixes, no sembla donar-se una tendència de gènere clara: el col·lectiu d'ajudants doctors i ajudantes doctores és superior en ambdós anys en el cas de les dones.

Per últim, en el cos de personal associat, la superioritat dels homes s'està reduint, el que ens indica que una part creixent de les noves contractacions de dones PDI a la universitat es fa per aquesta via.

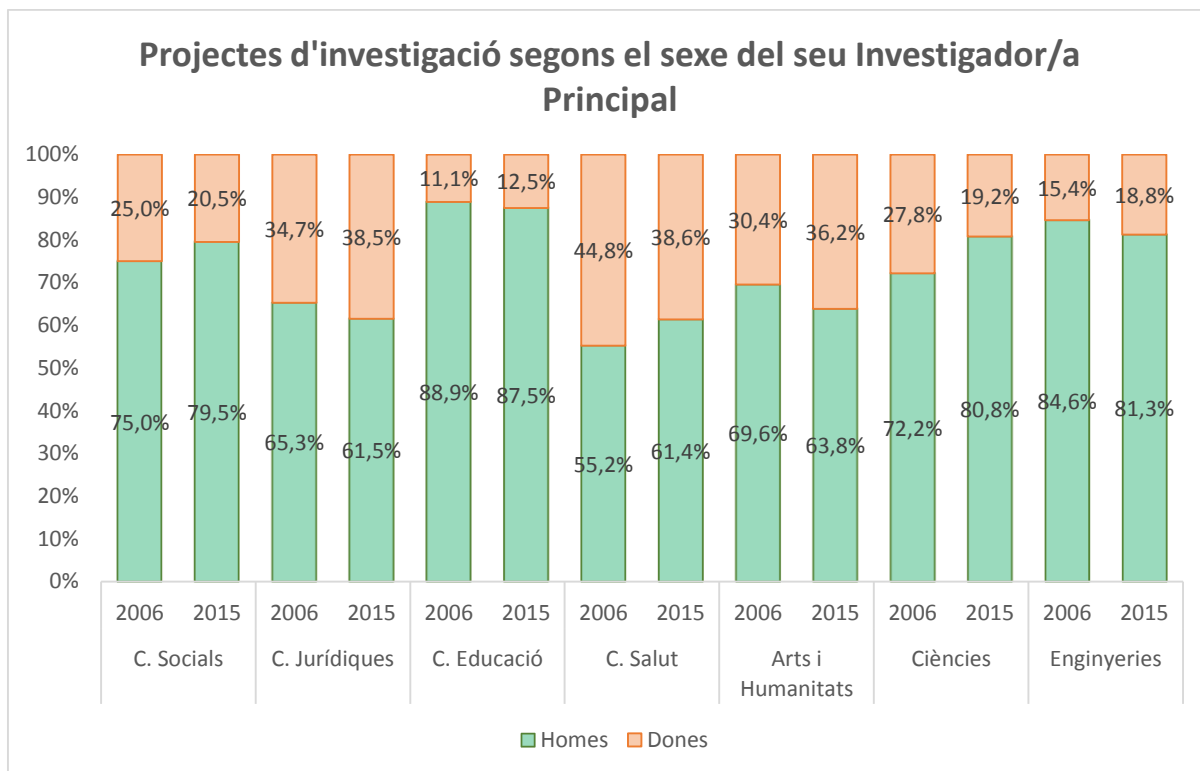
Els projectes d'investigació segons el sexe de l'investigador/a principal (anys 2006 i 2015)

| | 2006 | | | | |
|------------------------|------------|------------|------------|--------------|--------------|
| | Homes | Dones | TOTAL | % homes | % dones |
| Ciències Socials | 39 | 13 | 52 | 75,0% | 25,0% |
| Ciències Jurídiques | 32 | 17 | 49 | 65,3% | 34,7% |
| Ciències de l'educació | 8 | 1 | 9 | 88,9% | 11,1% |
| Ciències de la Salut | 58 | 47 | 105 | 55,2% | 44,8% |
| Arts i Humanitats | 48 | 21 | 69 | 69,6% | 30,4% |
| Ciències | 200 | 77 | 277 | 72,2% | 27,8% |
| Enginyeries | 22 | 4 | 26 | 84,6% | 15,4% |
| TOTAL | 407 | 180 | 587 | 69,3% | 30,7% |

| | 2015 | | | | |
|---------------------------|---------------|---------------|---------------|--------------|--------------|
| | Homes | Dones | TOTAL | % homes | % dones |
| Ciències Socials | 35 | 9 | 44 | 79,5% | 20,5% |
| Ciències Jurídiques | 16 | 10 | 26 | 61,5% | 38,5% |
| Ciències de l'educació | 7 | 1 | 8 | 87,5% | 12,5% |
| Ciències de la Salut | 35 | 22 | 57 | 61,4% | 38,6% |
| Arts i Humanitats | 30 | 17 | 47 | 63,8% | 36,2% |
| Ciències | 126 | 30 | 156 | 80,8% | 19,2% |
| Enginyeries | 13 | 3 | 16 | 81,3% | 18,8% |
| TOTAL | 262 | 92 | 354 | 74,0% | 26,0% |
| Evolució 2006-2015 | -35,7% | -48,9% | -39,7% | | |

Els projectes d'investigació han experimentat una caiguda molt notòria entre els anys 2006 i 2015. En una dècada, les retallades en investigació a la Universitat de València han suposat que el nombre de projectes haja baixat quasi un 40%. Encara que les conseqüències negatives d'aquesta caiguda afecten a tothom, la disminució dels projectes dirigits per dones és molt més important (49%) que no pas la disminució en el cas dels projectes que tenen com a investigador principal un home (36%). Globalment, la proporció de dones IP ha passat d'un 31% del total de projectes en 2006 a un 26% en 2015.

Si analitzem les dades per àrea de coneixement, la representació gràfica ens permet comparar la distribució dels projectes d'investigació segons el sexe de l'investigador/a principal en els anys 2006 i 2015.



A la Universitat de València tenim dos àrees de coneixement on les dones investigadores s'han vist especialment afectades per la caiguda de finançament per a la investigació: a les Ciències de la Salut i a les Ciències.

En el primer cas, les dones que dirigien projectes d'investigació en matèria de salut en 2006 suposaven una proporció del 45% del total de projectes d'aquesta àrea. El fet que en 2015 haja baixat al 39% ens indica que la seua carrera investigadora ha sigut més castigada que la dels seus companys homes.

Una situació pareguda es dona a l'àrea científica, encara que el punt de partida de les dones era més baix que en Salut. Si en 2006, el 28% dels projectes tenien una Investigadora Principal dona, en 2015 són únicament el 19%.

A la resta de les àrees, l'evolució ha sigut més paritària, amb una pèrdua proporcional de projectes d'investigació molt similar per als dos sexes. En el cas de les Ciències Socials, les dones Investigadores Principals tenen un 5% menys de pes que el que tenien en 2006. En canvi, a les àrees de Ciències Jurídiques, de l'Educació, Arts i Humanitats i les Enginyeries, la seua proporció com a Investigadores Principals ha augmentat lleugerament respecte a la dels homes en la darrera dècada.