

UNITAT D'IGUALTAT



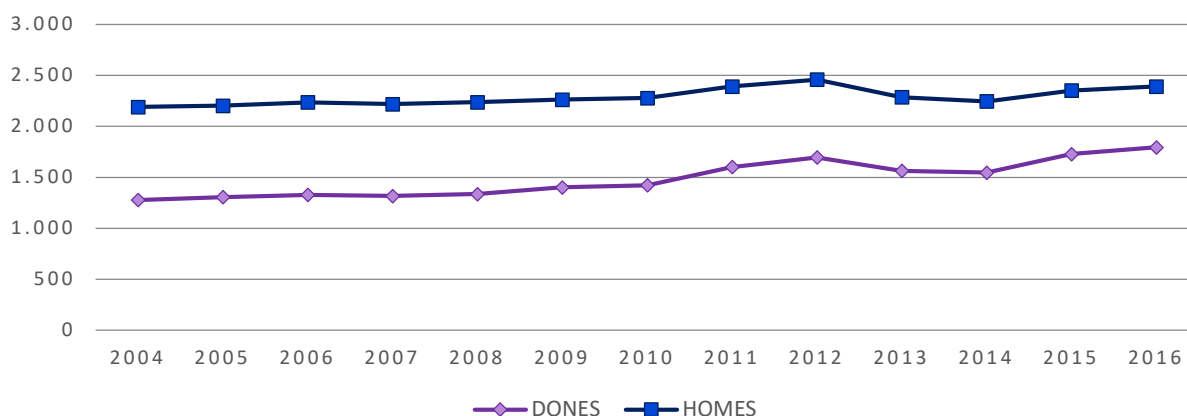
VNIVERSITAT DVALÈNCIA

**Informe de la Unitat d'Igualtat
Diagnòstic sobre el Personal Docent i
Investigador de la Universitat de València
gener 2018**

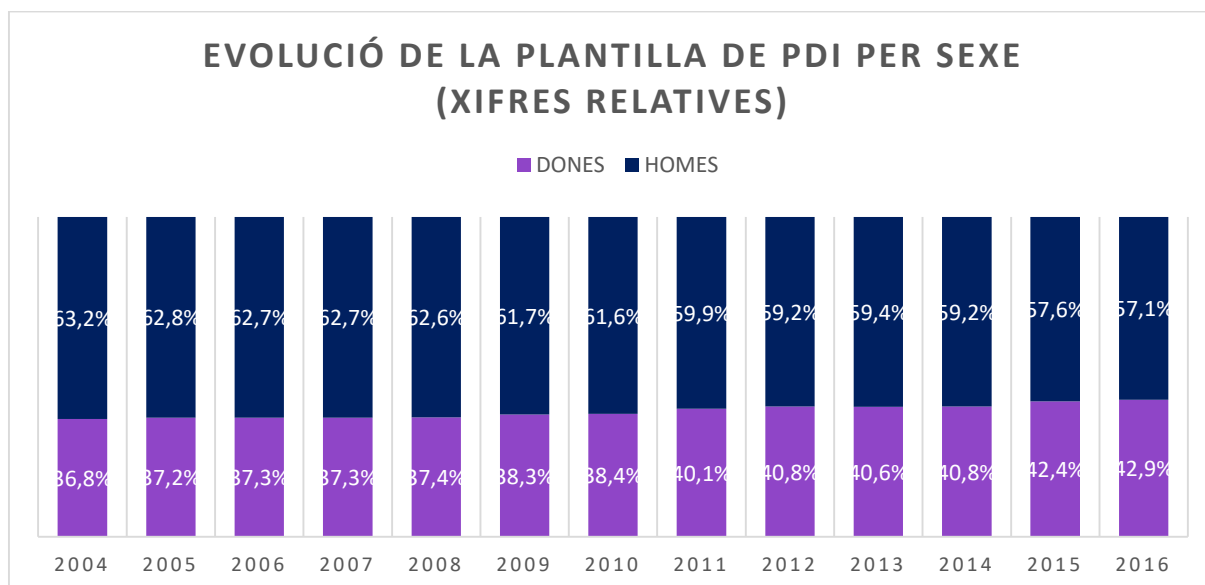
Indicador 1: Evolució de la plantilla del PDI per sexe¹

L'asimetria de gènere amb un elevat predomini masculí és un dels trets definitoris de la plantilla del personal docent i investigador de les universitats espanyoles. Si observem l'evolució des de l'any 2004 a la Universitat de València, la distribució estadística segons sexe d'aquest col·lectiu canvia molt lentament pel fet que els increments sostinguts de la plantilla al llarg d'aquest temps s'han repartit prou equitativament entre ambdós sexes. No obstant això, a partir del 2008 es produeix una caiguda relativa del percentatge d'homes i un augment del de les dones, que permet assolir el 2016 la proporció del 43% de dones respecte al 57% d'homes amb un total poblacional de 4.186 persones.

EVOLUCIÓ DE LA PLANTILLA DE PDI PER SEXE (XIFRES ABSOLUTES)



EVOLUCIÓ DE LA PLANTILLA DE PDI PER SEXE (XIFRES RELATIVES)

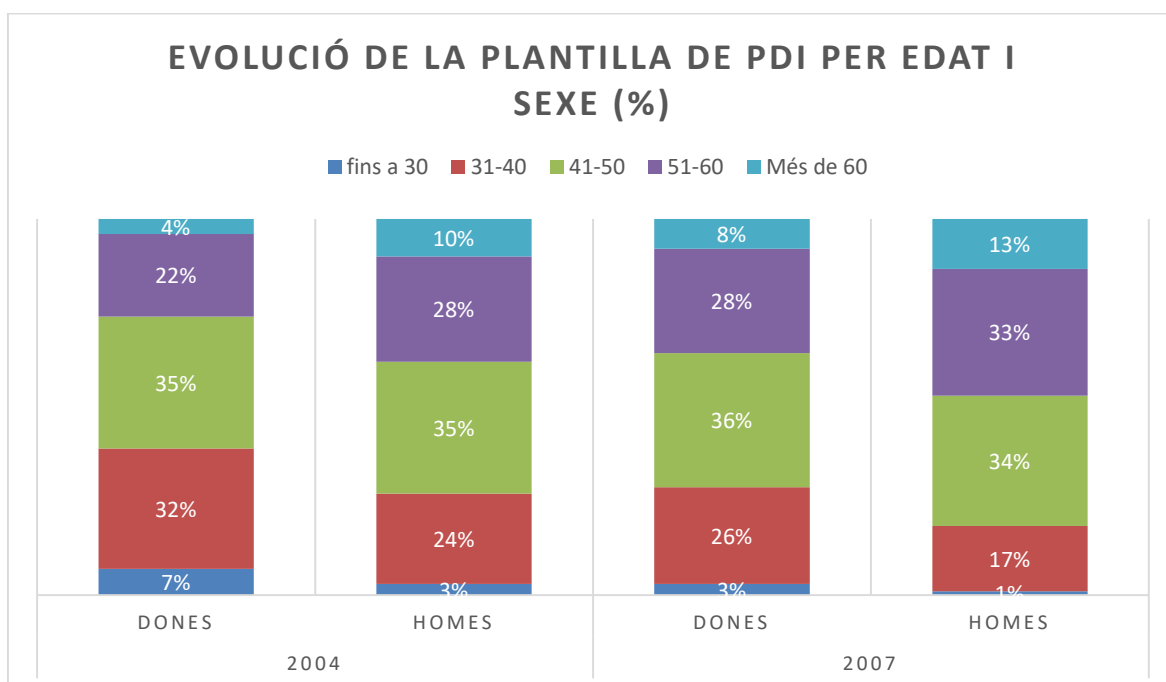
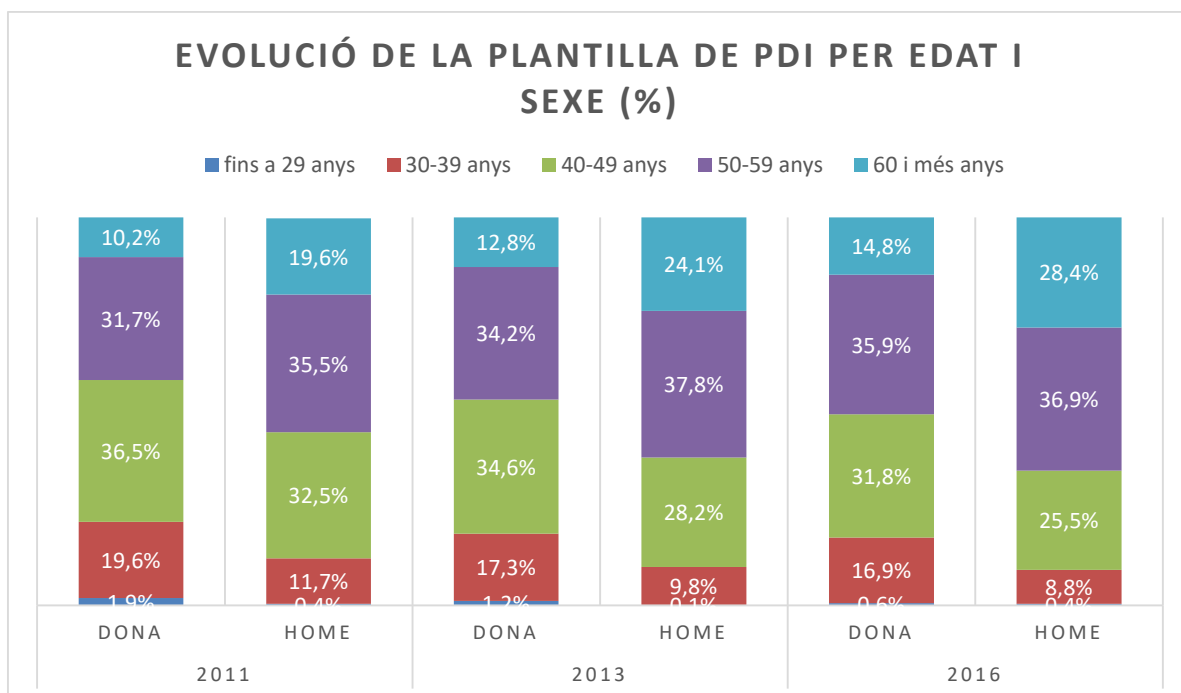


¹ Dades elaborades des de l'Observatori d'Igualtat a partir del Recull de Dades de la UV i altres fonts

Indicador 2a: Evolució de la plantilla del PDI per edat i sexe

L'alteració de la composició d'aquest col·lectiu per intervals d'edat apunta a un predomini de les cohorts d'edat més madures sobre les més joves, cosa que comporta un envelliment progressiu que amb tota probabilitat continuarà els pròxims anys i afectarà més els homes que les dones del PDI de la Universitat de València.

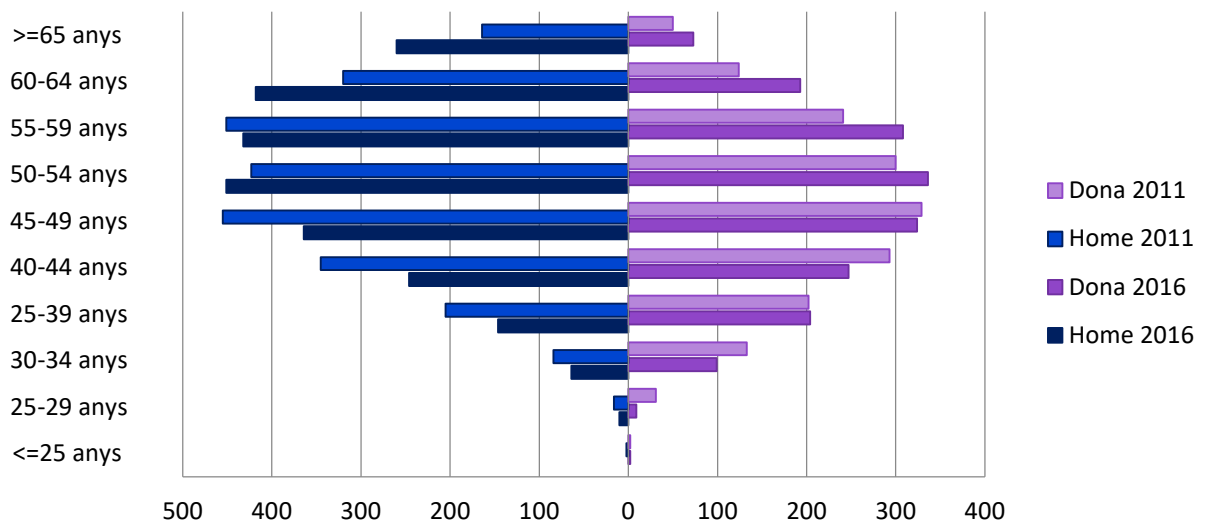
El col·lectiu femení menor de 40 anys és superior al col·lectiu masculí d'aquesta mateixa cohort d'edat, cosa que sembla indesligable de la incorporació més lenta i més tardana de les dones a la docència universitària.



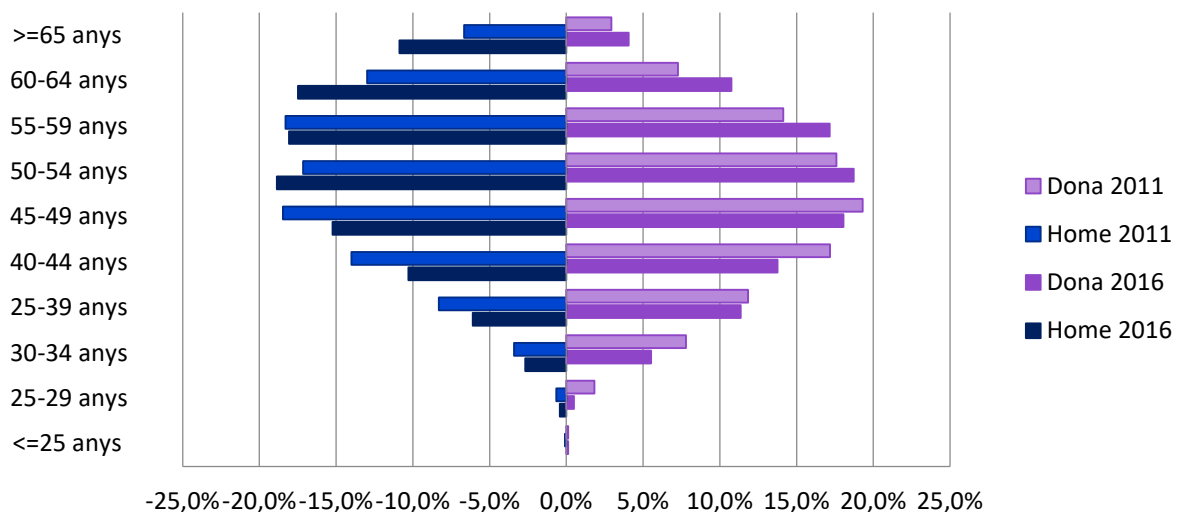
Indicador 2b: Piràmides poblacionals amb l'estructura per edat i sexe. Any 2011 i 2016

S'observa una evolució lenta però constant cap a un major equilibri per sexe de la plantilla del PDI: en 2016 la ràtio per sexe per a tot el PDI és d'1,3 homes per cada dona, mentre que en 2004 era d'1,7 home per cada dona. Si ens fixem únicament en les edats inferiors als 40 anys, aquesta proporció s'inverteix en 2016, és de 0,7 homes per cada dona, quan en 2004 era encara d'1,2 homes per cada dona.

PIRÀMIDE DE POBLACIÓ DE PDI, ANY 2011 I 2016 (EN XIFRES ABSOLUTES)



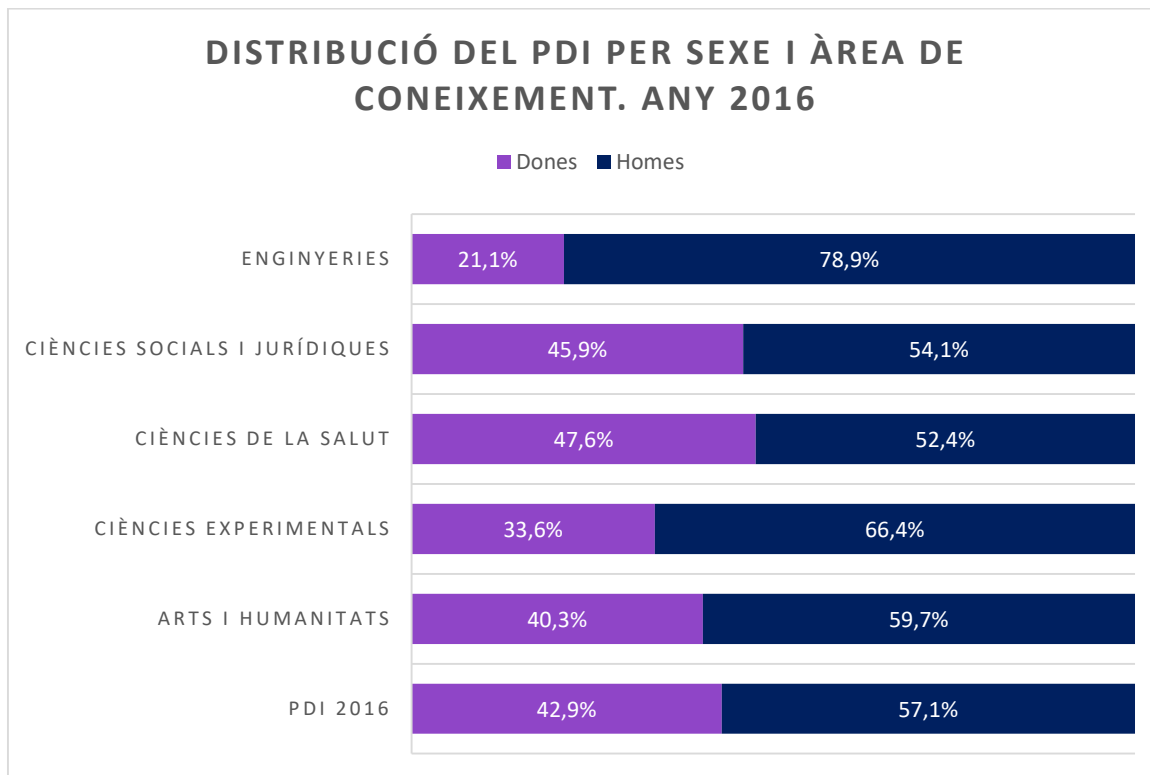
PIRÀMIDE DE POBLACIÓ DE PDI, ANY 2011 I 2016 (EN XIFRES RELATIVES)



La Universitat de València experimenta any rere any un increment del nombre de dones que componen la plantilla del professorat universitari. No obstant això, aquest augment assolix uns índexs que no es corresponen amb la proporció d'estudiantes matriculades

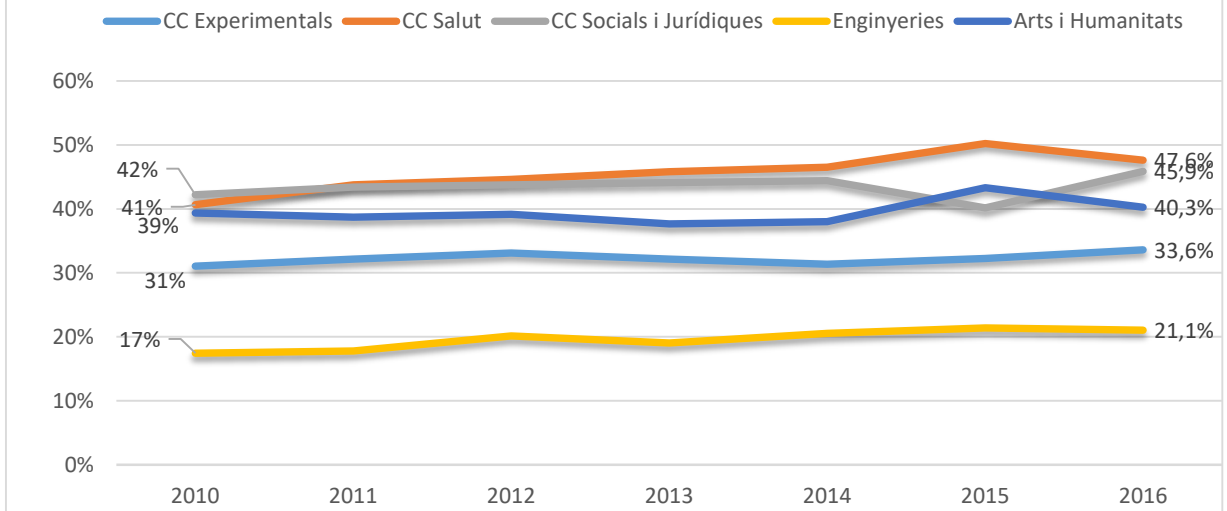
als diversos centres d'ensenyament superior ni amb la qualificació de les trajectòries formatives d'aquestes estudiantes.

Indicador 3: Plantilla PDI per àrea de coneixement. Segregació horitzontal

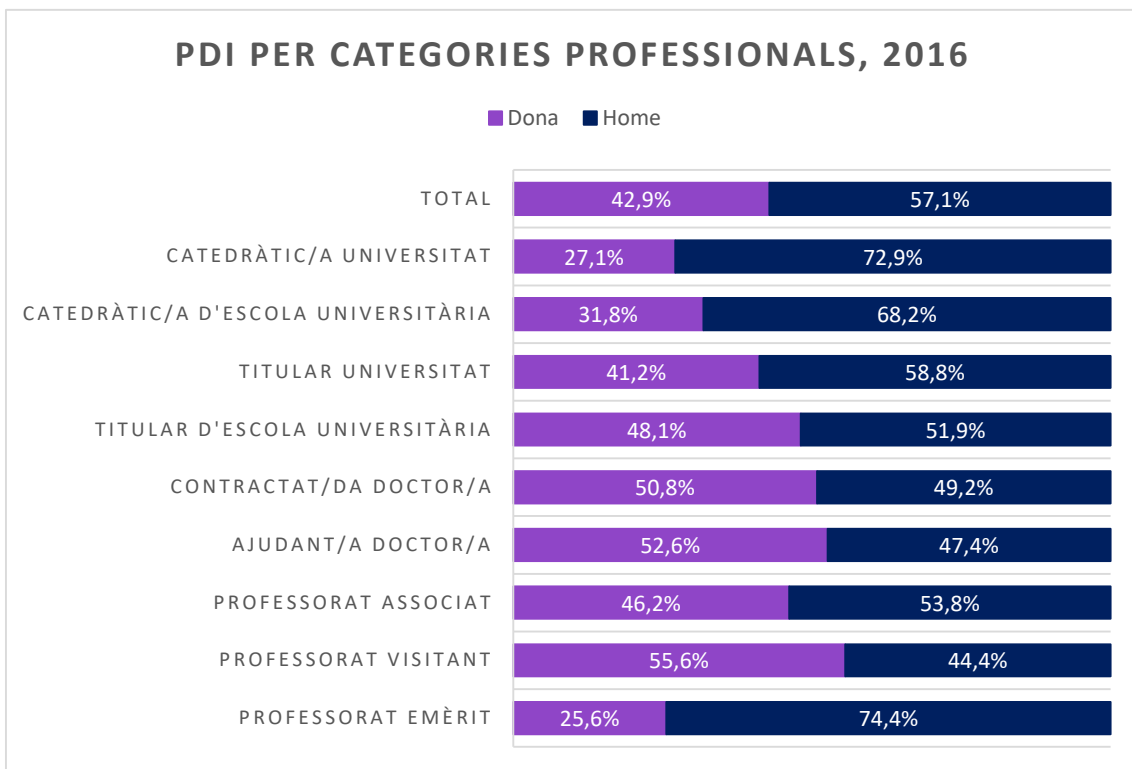


Les dades de la segregació horitzontal per sexe posen de manifest que, actualment, la relació més equilibrada es produeix a l'àrea de Ciències de la Salut, on les dones PDI han assolit el 47% de la plantilla, amb un equilibri quasi total amb els homes. En canvi, la major asimetria es concentra en la branca de les Enginyeries, on les dones encara són el 21%, amb una proporció encara més baixa que la que es dona entre l'estudiantat d'aquesta branca. Tampoc a l'àrea de Ciències experimentals s'ha aconseguit arribar a l'equilibri paritari, que sí que es dona en Arts i Humanitats i en Ciències Socials.

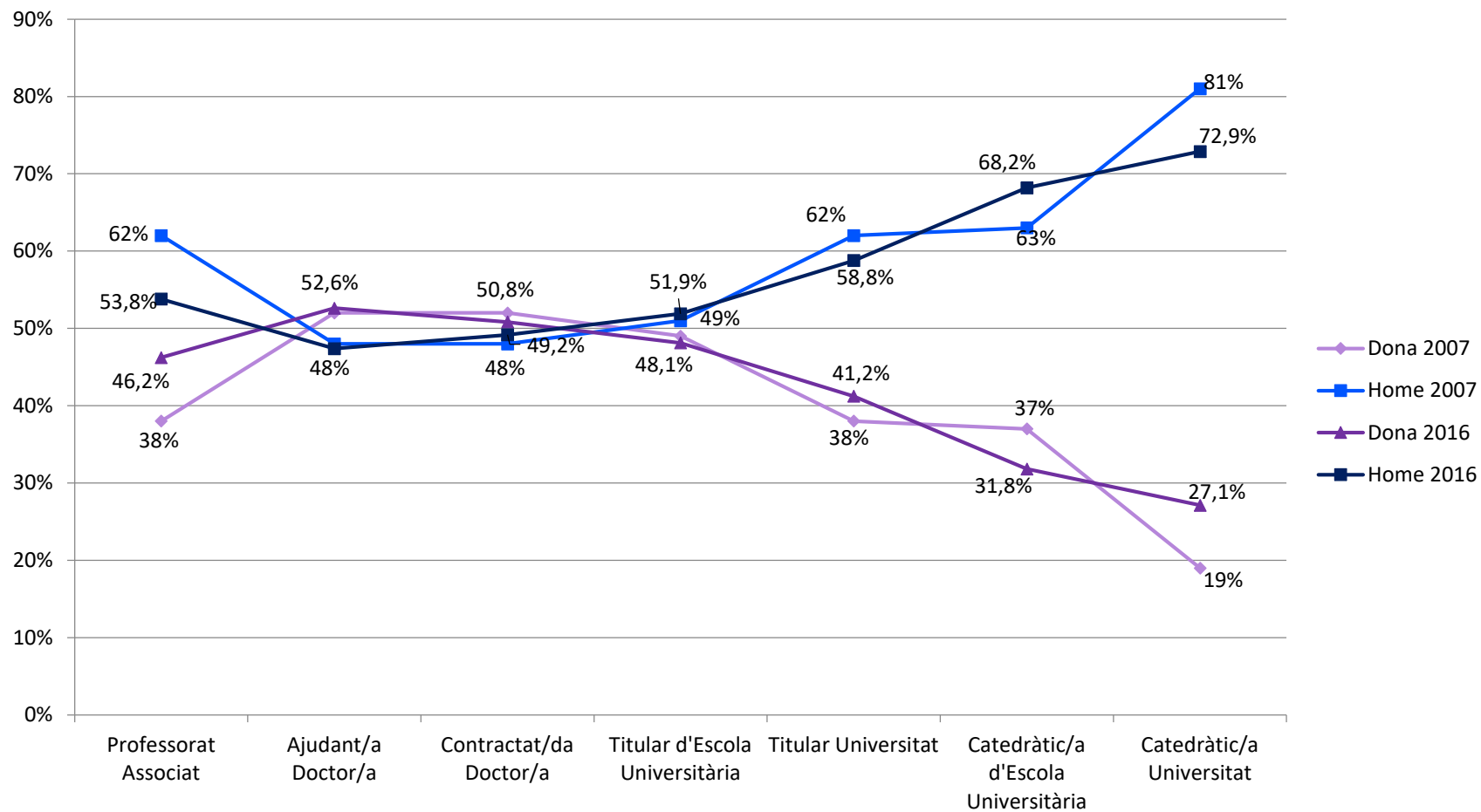
EVOLUCIÓ DEL PES DE LES DONES PDI PER BRANQUES DE CONEIXEMENT



Indicador 4: Plantilla PDI per categoria professional. Segregació vertical



Indicador 5: Diagrama de tisores segons categories professionals del PDI (%). Any 2007 i 2016



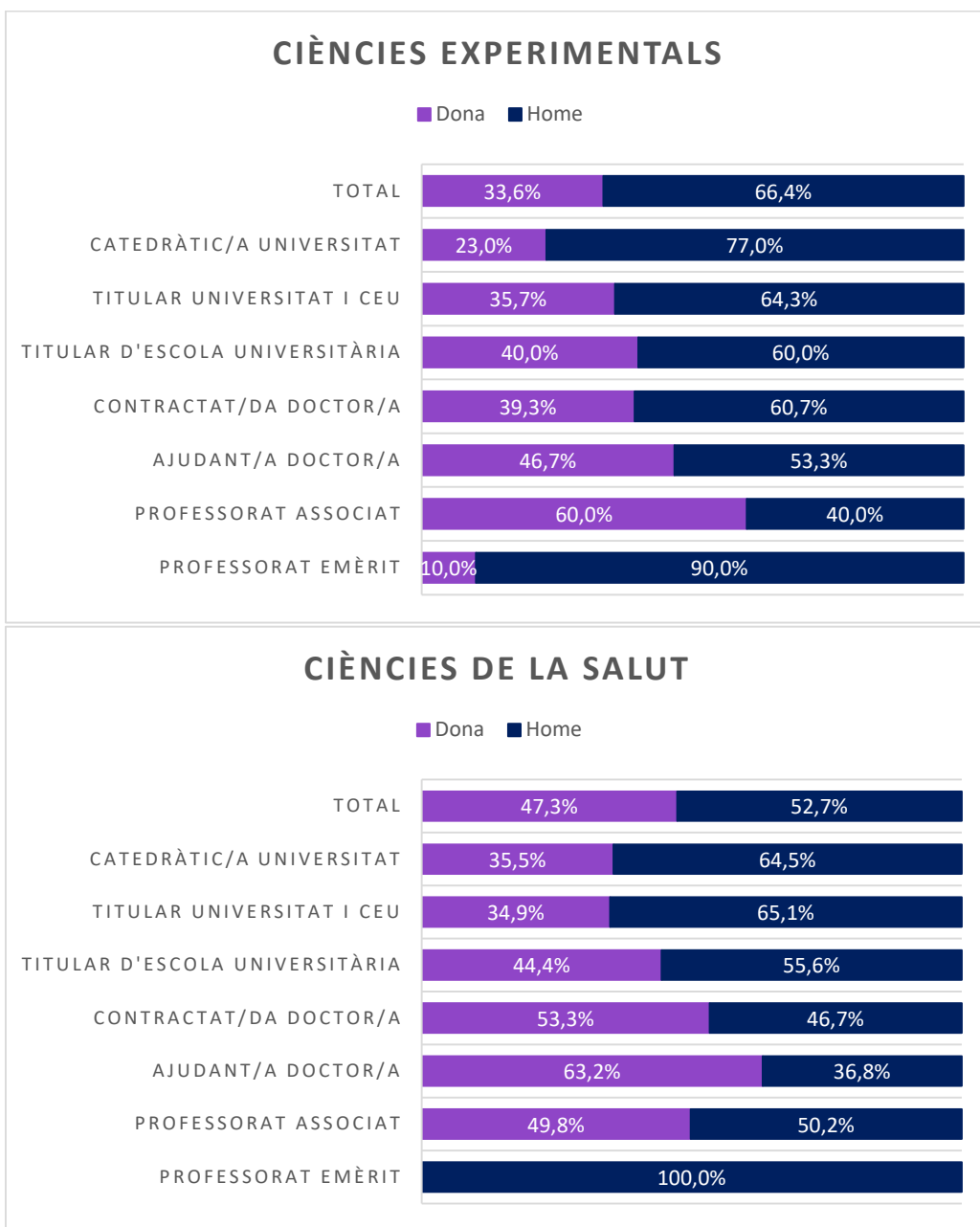
Les divergències més accentuades entre les dones i els homes del PDI s'inicien en el nivell de titular d'escola universitària, continuen en el de titular d'universitat i, per últim, en les càtedres d'universitat s'arriba a una asimetria molt elevada.

Es pot dir que els desequilibris s'han atenuat lleugerament en totes les categories professionals si comparem amb l'any 2007, d'una manera més intensa en els catedràtics i les catedràtiques d'universitat (que passen d'una distància de 62 punts percentuals de diferència el 2007 a 46 punts de desigualtat el 2016) i en menor mesura entre les titularitats d'universitat (on la distància de 24 punts en 2007 es redueix a 18 en 2016).

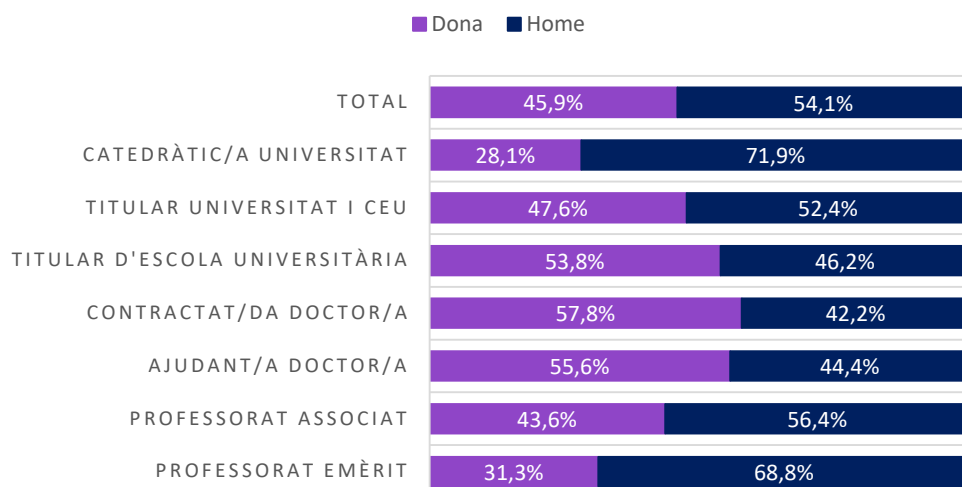
D'altra banda, quant a les categories professionals més baixes, no sembla donar-se una tendència per sexe clara: el col·lectiu d'ajudants i contractats doctors i doctores és superior en ambdós anys al pes que representen les dones.

Per últim, en el cos de personal associat, la superioritat dels homes s'està reduint, el que ens indica que una part creixent de les noves contractacions de dones PDI a la universitat es fa per aquesta via.

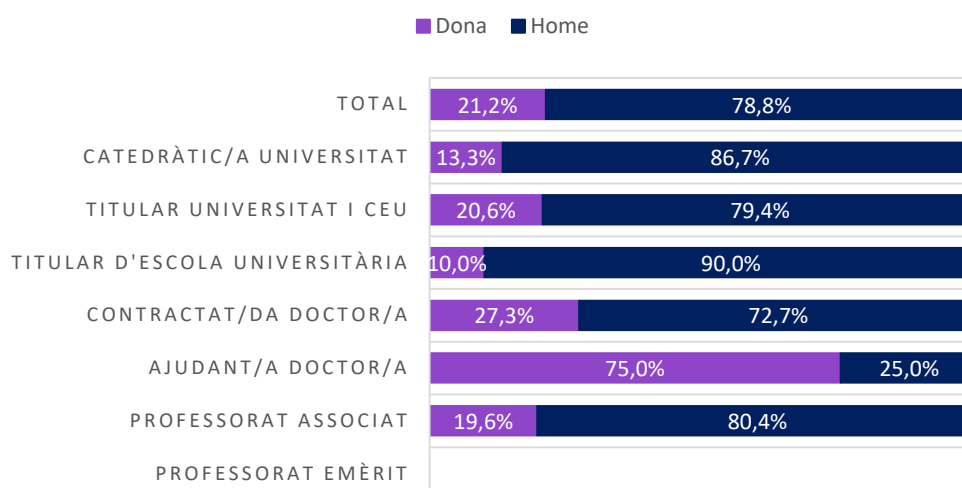
Indicador 6: Plantilla PDI per categoria professional i àrea de coneixement



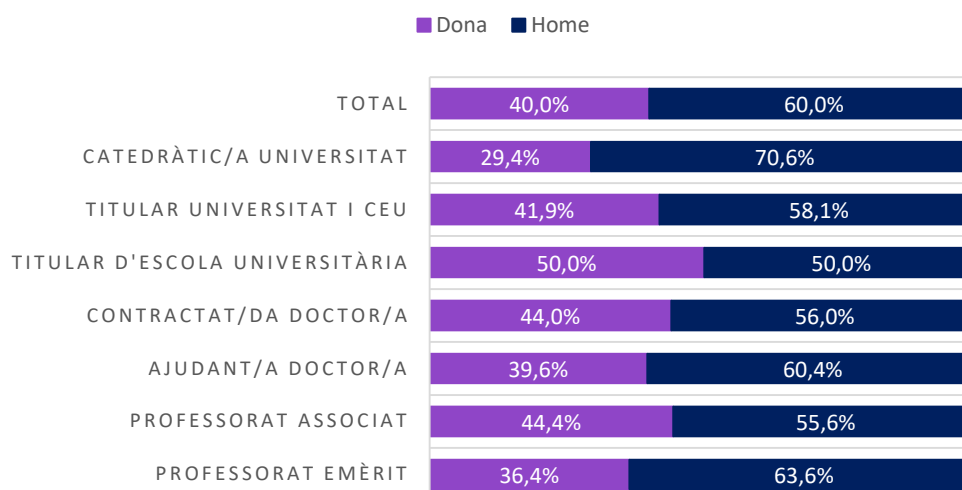
CIÈNCIES SOCIALS I JURÍDIQUES



ENSENYAMENTS TÈCNICS



ARTS I HUMANITATS



Indicador 7: Evolució del nombre de sexennis d'investigació reconeguts per categoria professional i sexe

	2013		2014		2015		2016	
	DONES	HOMES	DONES	HOMES	DONES	HOMES	DONES	HOMES
Catedràtic/a d'Escola Universitària	20,8%	79,2%	22,7%	77,3%	23,8%	76,2%	22,7%	77,3%
Catedràtic/a d'Universitat	27,6%	72,4%	27,6%	72,4%	26,7%	73,3%	26,9%	73,1%
Professorat Contractat Doctor	55,2%	44,8%	55,6%	44,4%	52,6%	47,4%	47,6%	52,4%
Professorat Emèrit	23,5%	76,5%	22,8%	77,2%	35,4%	64,6%	30,3%	69,7%
Professorat Titular d'Escola Universitària	57,1%	42,9%	60,0%	40,0%	50,0%	50,0%	57,1%	42,9%
Professorat Titular d'Universitat	40,5%	59,5%	40,5%	59,5%	40,5%	59,5%	40,6%	59,4%

