

ELECCIONS 2015

ELS EQUIPS DE GANANALS DE LA  
UNIVERSITAT DE VALÈNCIA  
MICROINFORME SOBRE LA COMPOSICIÓ PER SEXE

UNITAT D'IGUALTAT



UNIVERSITAT DE VALÈNCIA



En aplicació de la Llei Orgànica 4/2007, de 12 d'abril, per la qual es modifica la Llei Orgànica 6/2001, de 21 de desembre, d'Universitats; es creen les Unitats d'Igualtat, per “desenvolupar funcions relacionades amb el principi d'igualtat entre dones i homes”<sup>1</sup>.

L'Observatori d'Igualtat, part integrant de la Unitat d'Igualtat de la Universitat de València, té per objectiu fer visibles les desigualtats entre dones i homes a l'àmbit universitari, i denunciar-les mitjançant la publicació de microinformes, que són estudis de dimensions reduïdes que permeten una aproximació a temes específics amb perspectiva de gènere; com el que ara ens ocupa.

Entre les actuacions que es proposen al primer eix del II Pla d'Igualtat de la Universitat de València, la Unitat d'Igualtat ha de vetlar per promoure les condicions favorables per aconseguir una presència equilibrada en els òrgans de representació i govern. El diagnòstic de la situació que s'analiza en aquest microinforme és un pas previ per a poder actuar.

En aquest sentit, l'Observatori, en compliment de l'objectiu 1.2 de Presència equilibrada en els òrgans de govern i en les comissions assessores de la UV i dels seus centres, i més concretament amb la mesura 1.2.2 que aposta per “*avançar en la presència equilibrada de dones i homes en tots els òrgans de govern de la Universitat*”<sup>2</sup>, elabora aquest microinforme, amb l'objectiu de donar compte de la composició per sexe dels equips directius dels divuit centres propis que formen part de la Universitat de València; analitzant la seua evolució a partir de les darreres eleccions a deganat que han tingut lloc entre els mesos de febrer i març de 2015. També es treballa per aconseguir la mesura 2.1.3 que estableix la recollida de dades sobre la presència de dones PDI a la UV i elaborar informes adients.

Però, abans de començar el nostre estudi, cal matissar que la diferenciació a la grandària<sup>3</sup> i composició dels diferents equips de govern s'explica, en part, per la magnitud de la plantilla del professorat i pel nombre de carreres adscrites a cada facultat. Com el que es pretén és fer un anàlisi comparatiu dels diferents equips directius, i degut a l'heterogeneïtat d'aquests, ens hem ajustat a la composició obligatòria que estableixen els Estatuts de la Universitat de València de 2006, a l'article 39: “integren l'equip deganal o de direcció del centre; el degà o la degana, vicedegans i vicedeganes, així com un secretari o una secretària i, si s'escau, un vicesecretari o una vicesecretària; que han de ser nomenats pel rector o la rectora”. Exceptuant, per tant, la figura del delegat o delegada d'estudiants i la dels coordinadors o coordinadores del centre, que sols es troben a algunes Facultats, però no a totes.

L'anàlisi efectuat s'estructura a partir, primerament, dels resultats quant al càrrec de degana i degà per anar concretant posteriorment en la distribució per àrees de coneixement i donar pas a l'anàlisi de la composició dels equips directius i la distribució d'aquets per àrees.

---

<sup>1</sup> Disposició addicional duodèsima de la LO 4/2007, de 12 d'abril (<http://www.boe.es/boe/dias/2007/04/13/pdfs/A16241-16260.pdf>)

<sup>2</sup> II Pla d'Igualtat ([http://www.uv.es/fatwireed/userfiles/file/II%20Pla%20Valencia\(1\).pdf](http://www.uv.es/fatwireed/userfiles/file/II%20Pla%20Valencia(1).pdf))

<sup>3</sup> Fet que explica que a uns equips contenen amb pocs membres mentre a altres amb molts més.

En primer lloc, a la taula 1 es presenten els resultats quant al càrrec de degana i degà de les presents eleccions 2015 en cadascuna de les Facultats de la Universitat de València, tot comparant aquests amb els resultats de les anteriors eleccions de 2012, per poder il·lustrar les modificacions i l'evolució d'unes eleccions a altres.

**Taula 1. Resultats eleccions deganes i degans per facultat de 2012 a 2015**

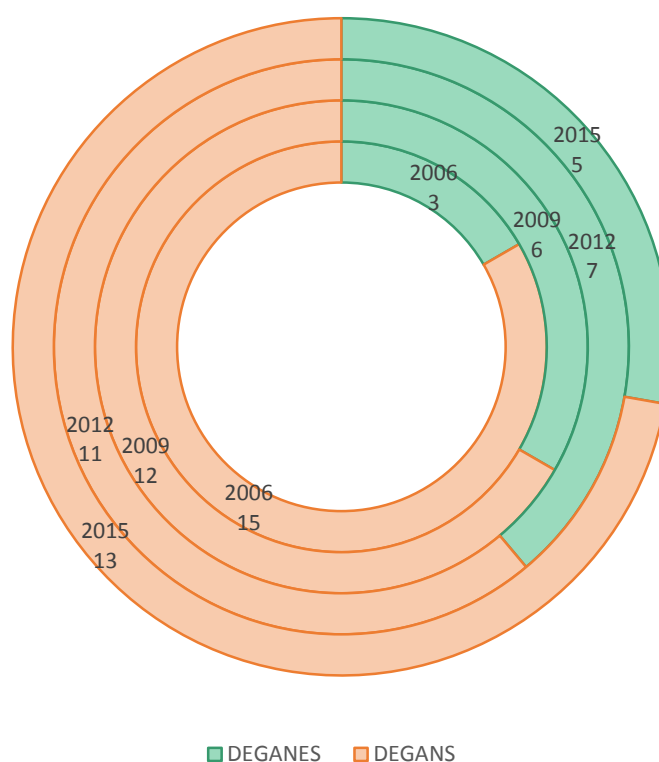
<b>FACULTAT</b>	<b>DEGANES / DEGANS 2012</b>	<b>DEGANES / DEGANS 2015</b>
Escola Tècnica Superior d'Enginyeria	HOME	<b>DONA</b>
Facultat de Física	<b>DONA</b>	<b>DONA</b>
Facultat de Química	<b>DONA</b>	HOME
Facultat de Ciències Socials	HOME	HOME
Facultat de Geografia i Història	<b>DONA</b>	<b>DONA</b>
Facultat de Ciències Biològiques	HOME	HOME
Facultat de Ciències Matemàtiques	HOME	HOME
Facultat de Ciències de l'Activitat Física i de l'Esport	HOME	HOME
Facultat de Dret	<b>DONA</b>	<b>DONA</b>
Facultat d'Economia	HOME	HOME
Facultat de Farmàcia	<b>DONA</b>	HOME
Facultat de Filologia, Traducció i Comunicació	HOME	HOME
Facultat de Filosofia i Ciències de l'Educació	HOME	HOME
Facultat de Fisioteràpia	<b>DONA</b>	HOME
Facultat d'Infermeria i Podologia	HOME	HOME
Facultat de Magisteri	HOME	HOME
Facultat de Medicina i Odontologia	HOME	HOME
Facultat de Psicologia	<b>DONA</b>	<b>DONA</b>

Font: Elaboració pròpia a partir de les dades proporcionades per les facultats

D'aquesta primera taula, s'extrau que el nombre de deganes s'ha reduït, ja que a les facultats de Química, Farmàcia i Fisioteràpia on el càrrec era ocupat per una dona ha passat a ser home. No obstant, a l'Escola Tècnica Superior d'Enginyeria on tradicionalment hi havia hagut degà, per primera vegada el càrrec és ocupat per una dona, de forma que al total sumen únicament dos deganes menys respecte al 2012. Facultats com la de Física, Geografia i Història, Dret i Psicologia, han mantingut al càrrec dones deganes, mentre que a la resta s'han mantingut els degans tant a 2012 com a 2015, sense variacions.

A continuació s'analitzarà com ha estat aquesta evolució des del 2006 al 2015 quant al nombre de degans i deganes en total, per poder constatar el camí recorregut.

**Figura 1. Evolució del nombre de deganes i degans de 2006 a 2015**

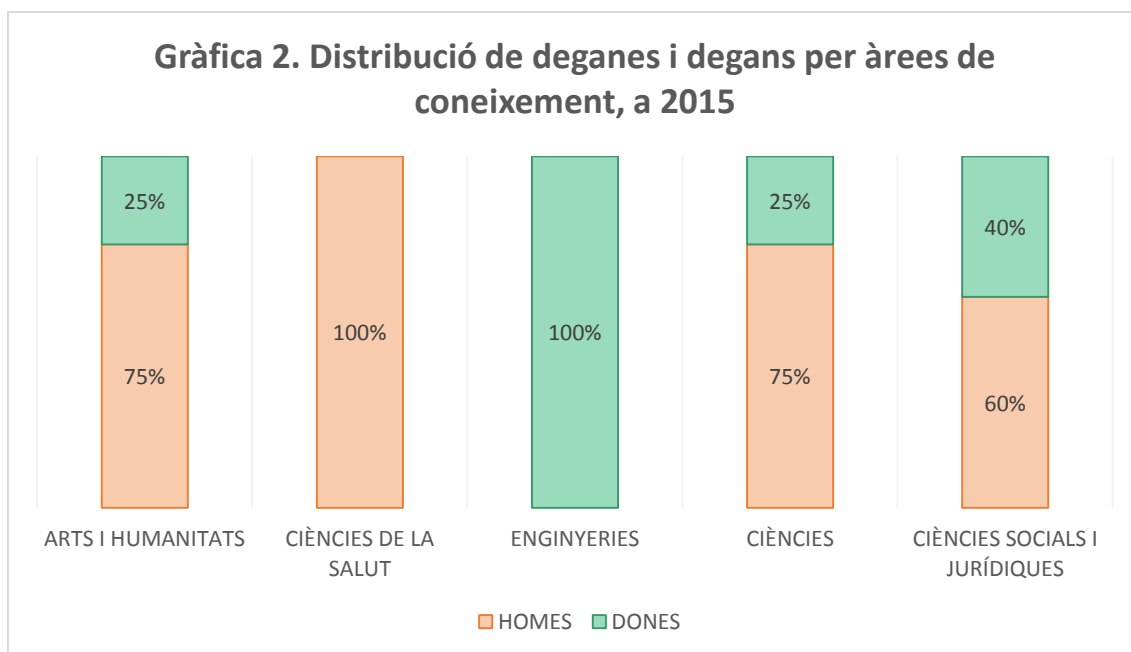
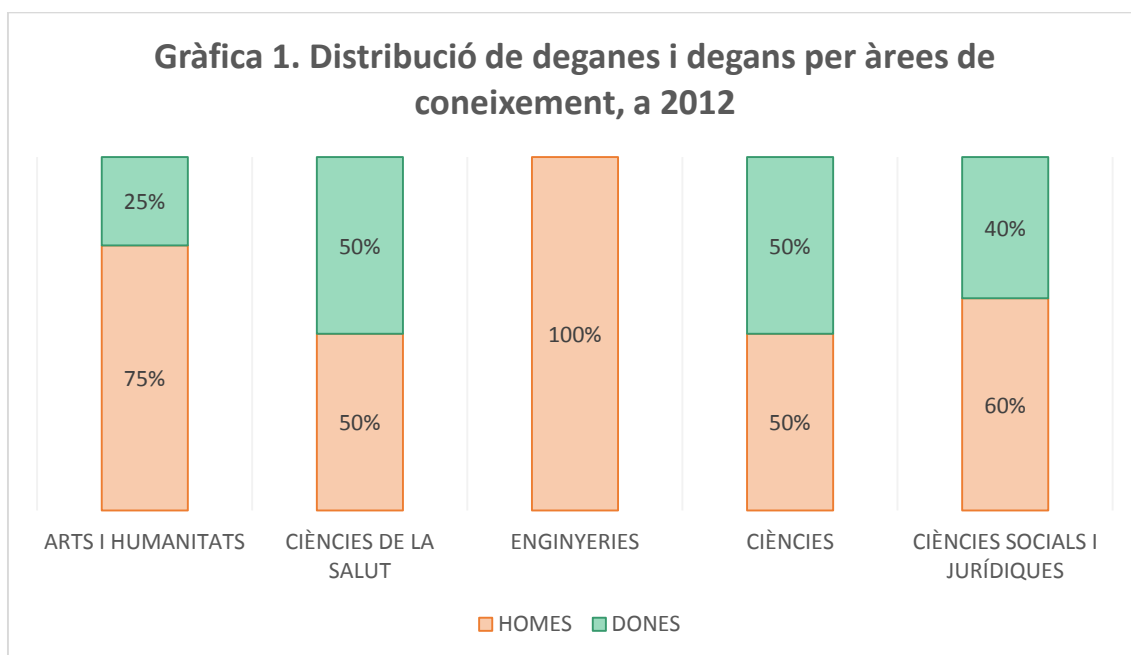


El que il·lustra la figura d'anells, en general, és una evolució positiva en el nombre de deganes fins les eleccions de 2012, i un descens en les darreres de 2015. Més particularment, aquesta evolució es concreta en el següent.

Al 2006 es partia d'una distribució de 15 degans i 3 deganes, el que suposava un 16% de deganes; posteriorment, amb les eleccions de 2009, la configuració va variar a 12 degans i 6 deganes, és a dir, un 33% de deganes; a continuació, al 2012, el nombre de deganes va augmentar a 7 i 11 degans, el que es tradueix en un 29% de deganes. Per últim, amb aquestes eleccions al 2015 s'ha produït una certa involució al nombre de deganes, doncs la composició de totes les facultats suma un total de 5 deganes i 13 degans, el que suposa un 28% de deganes i un retorn a la situació de infrarepresentació de les dones en els llocs de presa de decisió que es donava abans del 2009.

Tot seguit, a partir dels gràfics 1 i 2 analitzem el càrrec de degana/degà per àrea de coneixement, observant d'aquesta forma la diferent representació de les dones segons l'àrea.

Però abans d'analitzar aquesta distribució per sexe i àrees de coneixement, seria interessant recordar quins són els requisits mínims que ha de reunir la candidatura a degà i degana. En primer lloc, s'ha de ser professor doctor o professora doctora, adscrit o adscrita al centre, i la seua candidatura ha de ser avalada per un 10% dels membres de la Junta del centre, que n'és el màxim òrgan de govern del mateix centre<sup>4</sup>. Per tant, els degans i deganes candidats eixiran de la composició del PDI de cada Facultat, sent interessant tenir en compte el nombre de dones i homes al PDI en comparació amb les deganes i degans.



Font: Elaboració pròpia a partir de les dades proporcionades per les facultats

<sup>4</sup> Article 38: Estatuts de la Universitat de València, 2006 (<http://www.uv.es/=sgeneral/Reglamentacio/Doc/estatutsUV%282006%29.pdf>)

La comparació d'aquestes dues gràfiques mostra l'evolució de degans i deganes abans i després de les eleccions a deganat 2015. El que s'extrau d'aquesta progressió és una tendència cap a la disminució del nombre de deganes, al contrari del que havia esdevingut en l'evolució de les darreres eleccions 2012, a les quals el nombre de deganes apuntava cap a un augment. Per tant, es dona una involució en la consecució de l'objectiu de l'equitat, principalment a l'àrea Ciències de la Salut, en la qual s'ha perdut l'equitat de la qual es gaudia i no ha sorgit elegida cap degana a la composició de les facultats integrants; així com a l'àrea de Ciències, a la qual també s'ha perdut la equitat perfecta de la que es gaudia en 2012.

Així mateix, l'àrea d'Arts i Humanitats s'ha mantingut amb els mateixos percentatges de deganes i degans, trobant-se encara molt lluny de l'equitat amb únicament un 25% de deganes. Per tant, únicament les àrees de Ciències Socials i Jurídiques, i Enginyeria han experimentat un augment del percentatge de deganes a les facultats que les componen, amb un 40% de dones a la primera, aconseguint la equitat, i un 100% a la segona àrea, on l'única Escola d'Enginyeria que la integra té una degana com a representant.

Per tant, cal destacar aquest fet que per primera vegada hi ha una degana dona a l'àrea d'Enginyeria, el qual suposa un gran avanç en la consecució de la equitat al ser una branca molt masculinitzada.

Però, com a contrapartida, s'ha produït un retrocés en la igualtat a la resta de les àrees, com la de Ciències, la qual havia aconseguit l'equitat amb les eleccions de 2012, i la situació després de les eleccions de 2015 suposa un retorn a la situació resultat de les anteriors eleccions de 2011. Per tant, tal com s'ha exposat, únicament la branca de Ciències Socials i Jurídiques manté l'equitat amb les eleccions de 2015, front als resultats anteriors, en que tres de les cinc branques gaudien d'equitat<sup>5</sup>.

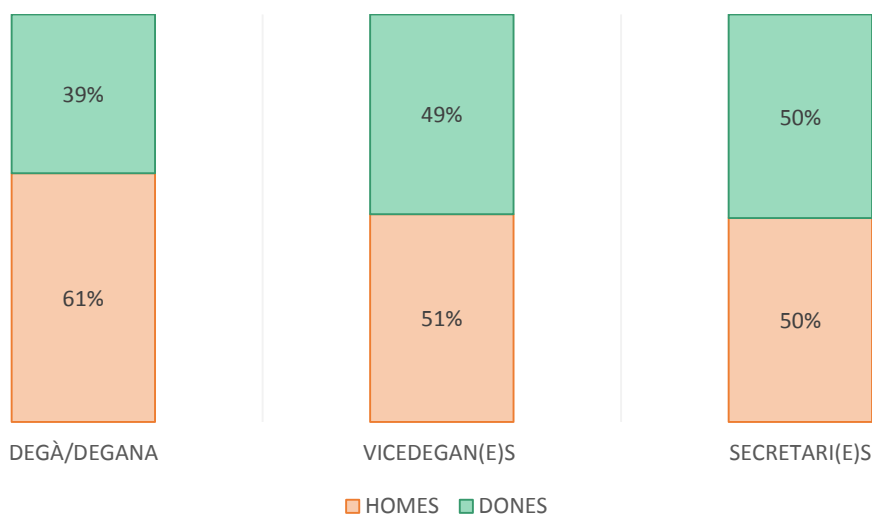
A continuació, a partir dels gràfics 3 i 4, s'analitza la composició total per sexe i càrrec dels diferents equips directius, desagregant aquests en degana/degà, vicedeganes/vicedegans i secretàries/secretaris. Aprofundim així en conèixer la igualtat quant als càrrecs.

Primerament, tot i que al 2012 podíem parlar de pràcticament un 40% de deganes, un 49% de vicedeganes i un 50% de secretàries i que, a grans trets, per sexe i càrrec, es complia el principi d'equilibri del 40% i 60%; al 2015 el nombre de deganes ha disminuït a un 28%, i ha augmentat el nombre de vicedeganes a un 52% i secretàries a un 55%. Per tant, la segregació vertical ha augmentat, al donar-se una pèrdua de dones al rang superior de l'equip directiu (deganes) i un augment d'aquestes al rang inferior de decisió (secretàries). Per tant, tot i que el percentatge total dels equips directius gaudeix d'equitat, la segregació vertical ha experimentat un augment considerable, amb la consegüent pèrdua d'equitat.

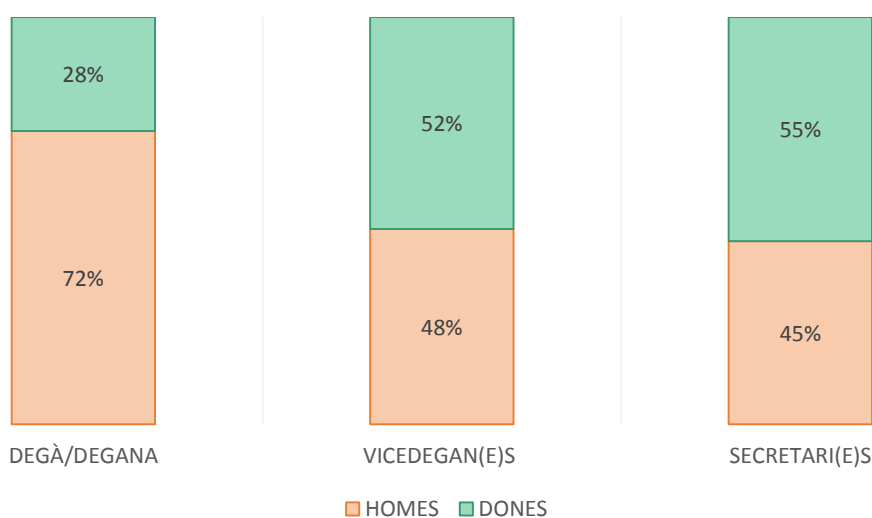
---

<sup>5</sup> Les tres facultats que gaudien d'equitat al 2012 són Ciències de la Salut, Ciències i Ciències Socials i Jurídiques.

**Gràfica 3. Composició total per sexe i per càrrec dels diferents equips directius dels centres de la Universitat de València, a 2012**



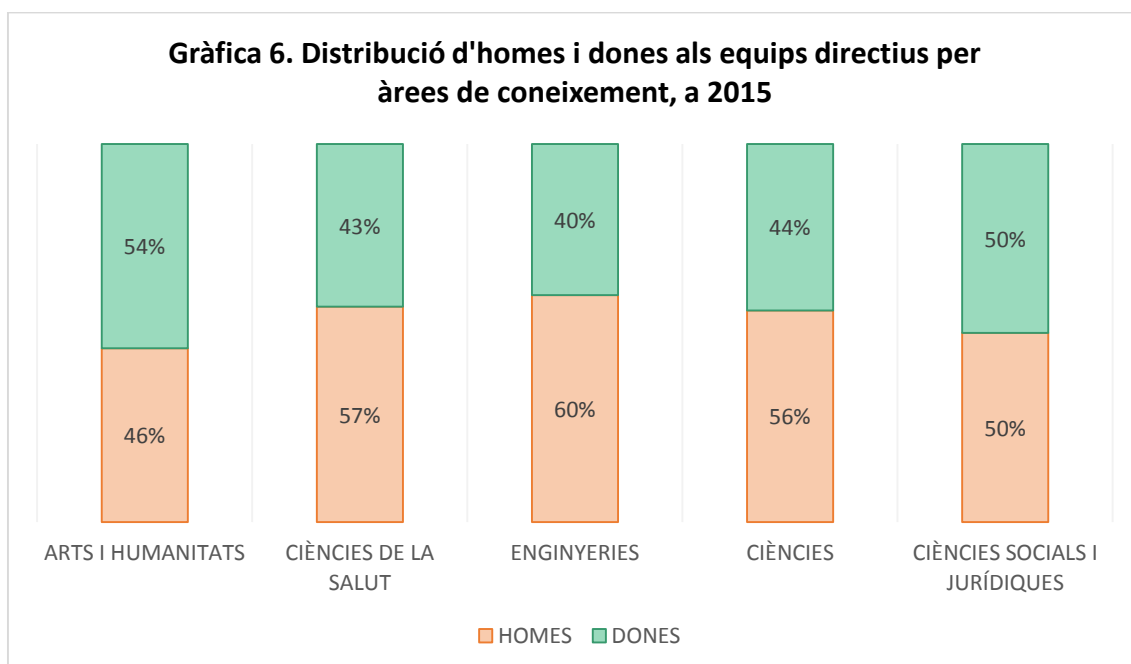
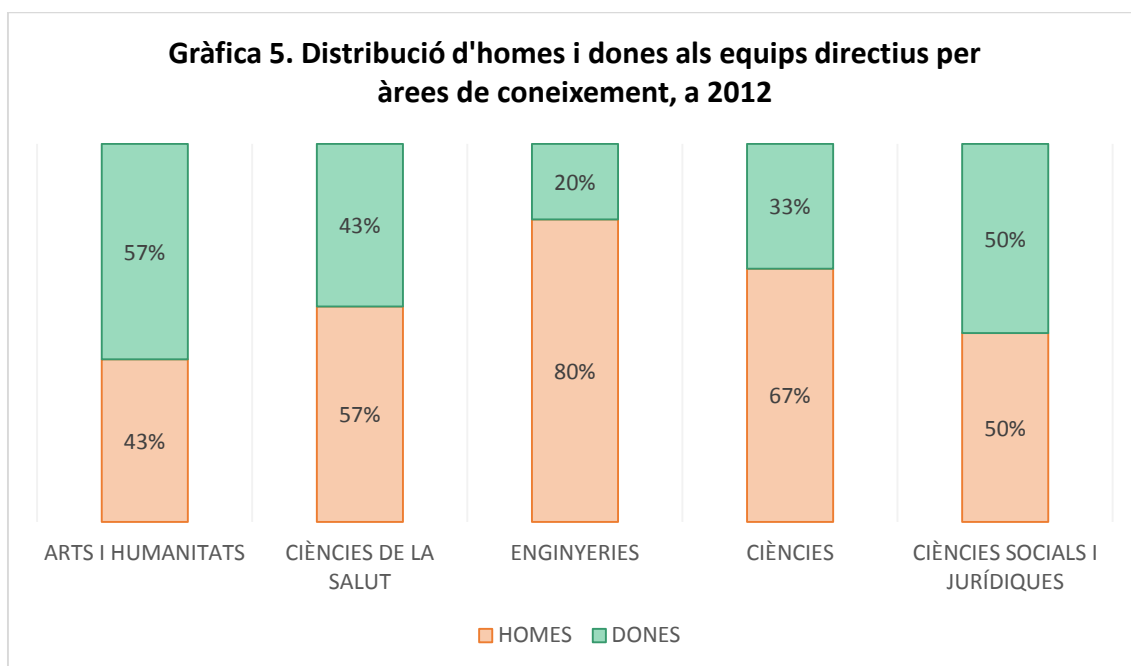
**Gràfica 4. Composició total per sexe i per càrrec dels diferents equips directius dels centres de la Universitat de València, a 2015**



Font: Elaboració pròpia a partir de les dades proporcionades per les facultats

En resum, a les posicions de més poder a l'interior dels màxims òrgans de govern que són els equips directius, les dones continuen sent minoria. I encara que, a grans trets, les dones han augmentat la seva presència als òrgans directius, ha sigut al càrrec de vicedegana i, sobretot, al càrrec de secretària. Suposa un retrocés per a la igualtat la disminució d'un 11% de deganes a les eleccions del 2015 respecte de la composició anterior.

Així, amb suport dels gràfics següents (5 i 6), podem analitzar la composició per àrees de coneixement<sup>6</sup> a les eleccions a deganat de 2015, tot comparant-les amb les anteriors eleccions de 2012, per poder comprovar l'evolució.



Font: Elaboració pròpia a partir de les dades proporcionades per les facultats

<sup>6</sup> En el marc de l'harmonització dels sistemes universitaris exigida pel procés de construcció de l'Espai Europeu d'Educació Superior, a l'article 12 del Real Decret 1392/2007, de 19 d'octubre, pel que s'estableix l'ordenació dels nous ensenyaments universitaris oficials, les àrees (o branques) de coneixement passaren a ser cinc: Arts i Humanitats, Ciències, Ciències de la Salut, Ciències Socials i Jurídiques i Enginyeria.



Comparant ambdós gràfics, podem veure com la presència femenina als equips de govern dels centres de la Universitat de València ha augmentat considerablement després de les eleccions a deganat 2015, sobretot a la branca d'Enginyeria, i a la de Ciències. En aquesta última l'augment de la presència de les dones ha estat un 10% superior respecte a la composició de les eleccions 2012. I a les Enginyeries i Estudis Tècnics s'ha aconseguit l'equitat de la qual no es gaudia, augmentant un 20% la presència de les dones als equips directius.

Quant a la branca d'Arts i Humanitats ha variat molt lleugerament, perdent un 3% de presència de les dones. Mentre que a les branques de Ciències Socials i Jurídiques, i Ciències de la Salut s'han mantingut amb els mateixos percentatges a la composició, en equitat.

Per tant, totes les branques gaudeixen d'equitat a la composició dels seus equips directius, tot i que observem que en totes elles, exceptuant Arts i Humanitats, el nombre de dones és inferior al nombre d'homes. No obstant, com a valor positiu, totes les àrees que no gaudien d'equitat l'han aconseguida amb aquestes eleccions 2015, sent el cas de la branca d'Enginyeria el més important, al estar molt masculinitzada; i aquelles que ja gaudien d'equitat l'han mantinguda.

Així, tot i que n'hi ha més dones als equips directius, no cal oblidar l'influx que l'àrea de coneixement implica. Aquestes dades, juntament amb la composició per sexe i càrrec dels equips directius, mostren dos formes bàsiques de segregació: la horitzontal i la vertical.

La **segregació horitzontal**, que apreciem al constatar-ne l'evolució a la composició per sexe i àrea de coneixement dels equips directius, fa referència a la concentració de dones a branques de coneixement històricament feminitzades, com ara les d'Arts i Humanitats o Ciències Socials i Jurídiques; i viceversa, la seua dèbil presència a les àrees científiques i tècniques. En relació amb aquest tipus de segregació, que efectivament es dona si analitzem la composició del PDI a la Universitat de València, veiem que s'ha reduït apreciablement pel que fa a la composició dels equips directius.

La **segregació vertical**, en canvi, es manifesta a l'accés diferencial d'homes i dones a diferents rangs professionals i científics; de tal manera que a mesura que s'ascendeix en l'escala jeràrquica, la presència de les dones tendeix a disminuir. Aquest fenomen és el que mostren les gràfiques següents.

Per concloure l'anàlisi de les dades, resulta d'utilitat visualitzar en quina mesura les facultats aconsegueixen el principi d'equilibri als seus equips directius, tot comparant l'evolució abans i després de les eleccions de 2015.

A grans trets, i aplicant el principi d'equilibri del 40% i 60% que marca la Llei Orgànica 3/2007, de 22 de març, per la igualtat efectiva entre dones i homes al conjunt dels equips directius dels diferents centres, un per un, abans i després de les darreres eleccions, resulta la següent taula comparativa, que s'explica posteriorment.

**Taula 2. El principi d'equilibri als equips directius, abans i després de les eleccions de 2015**

FACULTAT	ABANS DE LES ELECCIONS DE 2015		CUMPLIA EL PRINCIPI D'EQUILIBRI?	DESPRÉS DE LES ELECCIONS DE 2015		ACTUALMENT, COMPLEIX EL PRINCIPI D'EQUILIBRI?
	DONES A L'EQUIP	HOMES A L'EQUIP		DONES A L'EQUIP	HOMES A L'EQUIP	
Escola Tècnica Superior d'Enginyeria	20%	80%	NO	40%	60%	SI
Facultat de Física	25%	75%	NO	40%	60%	SI
Facultat de Química	50%	50%	SI	50%	50%	SI
Facultat de Ciències Socials	67%	33%	NO	57%	43%	SI
Facultat de Geografia i Història	80%	20%	NO	80%	20%	NO
Facultat de Ciències Biològiques	40%	60%	SI	40%	60%	SI
Facultat de Ciències Matemàtiques	50%	50%	SI	50%	50%	SI
Facultat de Ciències de l'Activitat Física i de l'Esport	25%	75%	NO	25%	75%	NO
Facultat de Dret	67%	33%	NO	63%	38%	NO*
Facultat d'Economia	40%	60%	SI	40%	60%	SI
Facultat de Farmàcia	60%	40%	SI	60%	40%	SI
Facultat de Filologia, Traducció i Comunicació	50%	50%	SI	50%	50%	SI
Facultat de Filosofia i Ciències de l'Educació	71%	29%	NO	67%	33%	NO*
Facultat de Fisioteràpia	50%	50%	SI	50%	50%	SI
Facultat d'Infermeria i Podologia	25%	75%	NO	25%	75%	NO
Facultat de Magisteri	20%	80%	NO	29%	71%	NO
Facultat de Medicina i Odontologia	33%	67%	NO	38%	63%	NO*
Facultat de Psicologia	57%	43%	SI	57%	43%	SI

Font: Elaboració pròpia a partir de les dades proporcionades per les facultats

\* Tot i que no compleix estrictament la proporcionalitat marcada per la Llei del 40%-60%, s'aproxima i per tant podríem considerar-lo equilibrat.

A partir de les dades de la taula 2, podríem afirmar que un 61% dels centres compliria amb l'equilibri, arribant així a l'objectiu del 40% i 60% marcat per la Llei Orgànica 3/2007, de 22 de març, per la igualtat efectiva entre dones i homes. L'altre 39% no arriba a l'equilibri establert, encara que tres dels centres (Facultat de Dret, Facultat de Filologia, Traducció i Comunicació, i Facultat de Medicina i Odontologia), presenten una composició que, tot i que no compleix el 40% fixat per Llei, oscil·la entre un 33% i un 38% que podem considerar que s'aproxima a l'equilibri. Per tant, podríem dir que pràcticament el 78% dels centres de la Universitat de València complirien amb el principi d'equilibri quant a la composició dels seus òrgans directius.

Així mateix, es constata que la majoria dels centres que encara no aconseguen la equitat han millorat respecte de les eleccions anteriors, apropant-se més a aquesta. Encara que algunes facultats han mantingut iguals els seus percentatges, no complint aquest principi ni abans ni després de les actuals eleccions. Aquest es el cas de la Facultat de Geografia i Història, la Facultat de Ciències de l'Activitat Física i de l'Esport, i la Facultat de Infermeria i Podologia. Aquestes facultats serien les que presenten menys equitat als equips, amb un 20-25% de dones. En els dos primers casos es pot explicar perquè es tracta de centres encara molt masculinitzats, sobretot pel que fa a la CAFE, amb un 89% d'homes i un 11% de dones a l'únic departament, encara que també en el cas de Geografia i Història, on les dones suposen el 34% del total de la plantilla de PDI. Però la situació és més sorprenent a la Facultat d'Infermeria i Podologia, centre altament feminitzat, on les dones tenen un pes majoritari del 61% del PDI.

Per últim, tres centres que no gaudien d'equitat l'han aconseguida amb aquestes eleccions de 2015 per primera vegada, com son l'Escola Tècnica Superior d'Enginyeria, la Facultat de Física i la de Ciències Socials, el que suposa un gran avanç en el camí cap a la equitat als òrgans directius de la Universitat de València. Al cas de l'ETSE, si ens fixem a la composició del seu PDI trobem una forta desigualtat: un 20% són dones i un 80% homes, pel qual aquests últims tenen un pes majoritari, i a pesar de que les dones son minoria, han aconseguit una sobre representació a l'equip directiu. A la Facultat de Física, ens trobem la mateixa situació, ja que un 13% del PDI són dones i un 87% homes, i tot i així, les dones han aconseguit ocupar un 40% dels càrrecs a l'equip directiu, la qual cosa suposa un gran avanç en la consecució de la igualtat. Per últim, a la Facultat de Ciències Socials trobem un 39% de dones al PDI i un 61% d'homes, el qual confronta amb la representació dels equips directius, on també sent minoria al PDI les dones ocupen un 57% dels càrrecs a l'equip directiu.

Així mateix, és positiu que en cap dels centres s'ha produït un retrocés quant a l'equitat present en les eleccions del 2015 respecte de les de 2012, doncs, com s'ha mencionat, sols tres centres s'han mantingut sense variacions.

## Conclusions

1. Totes les àrees de coneixement han aconseguit l'equitat a la composició dels seus equips directius, que oscil·la dins dels valors marcats per a la paritat per sexe (40%-60%). Aquests resultats suposen una reducció de la segregació horitzontal.
2. No obstant, s'ha incrementat la segregació vertical al disminuir el nombre de deganes i augmentar-ne el de secretàries. Únicament ha augmentat la igualtat al càrrec de vicedegana o vicedegà.
3. L'evolució global mostra que continua havent una menor presència de les dones als equips directius, principalment al càrrec de degana.

Constatem que encara que a grans trets, ha augmentat el nombre de dones a la composició dels òrgans directius de la Universitat de València, un anàlisi en profunditat mostra que aquest augment ha estat sobre tot als rangs inferiors dels equips (vicedeganes i secretàries). Mentre que s'ha produït una pèrdua en la consecució de l'equitat quant al càrrec de màxima responsabilitat que n'és la figura de degana o degà. Ja que es partia d'un nombre menor amb els resultats de les eleccions 2012, i allò equilibrat haguera sigut un creixement fins arribar entorn la meitat dels centres. Per tant, es produeix un retrocés que apunta en sentit contrari a la persecució de l'equilibri. Hem passat de tenir 7 (39%) deganes al 2012, amb pràcticament assolida l'equitat, a 5 deganes (28%) a les eleccions de 2015.

Per altra banda, com a valor positiu, s'ha igualat el nombre de dones als equips directius entre àrees de coneixement, augmentat la presència d'aquestes a branques masculinitzades on tradicionalment ha hagut menys d'un 35% de dones, com són l'àrea de Ciències i la d'Enginyeria. Aquestes àrees han aconseguit per primera vegada l'equitat a la composició dels equips directius de les facultats integrants, i és a més, la primera vegada que hi ha una degana a l'àrea d'Enginyeria. Així mateix, a facultats feminitzades com Infermeria i Magisteri s'ha produït un desequilibri en favor dels homes.

Per últim, com a darrera puntualització, caldria tenir present els desequilibris encara existents a la composició dels equips directius de la Universitat de València, i que en el cas de les deganes s'ha aguditzat amb aquestes eleccions 2015.

## ANNEXOS

Taules de la composició per sexe dels diferents equips directius per àrea de coneixement, a 2012

**Taula 1. Composició per sexe dels equips directius de la branca d'Arts i Humanitats, a 2012**

ÀREES DE CONEIXEMENT	FACULTAT	DEGÀ/DEGANA	COMPOSICIÓ PER SEXE	
			DONES	HOMES
ARTS I HUMANITATS	Facultat de Geografia i Història	DONA	4	1
	Facultat de Filologia, Traducció i Comunicació	HOME	3	3
	Facultat de Filosofia i Ciències de l'Educació	HOME	5	2
	Facultat de Magisteri	HOME	1	4
			57%	43%

Font: Elaboració pròpia a partir de les dades proporcionades per les facultats

**Taula 2. Composició per sexe dels equips directius de Ciències de la Salut, a 2012**

ÀREES DE CONEIXEMENT	FACULTAT	DEGÀ/DEGANA	COMPOSICIÓ PER SEXE	
			DONES	HOMES
CIÈNCIES DE LA SALUT	Facultat de Farmàcia	HOME	3	2
	Facultat de Medicina i Odontologia	HOME	3	5
	Facultat de Fisioteràpia	HOME	2	2
	Facultat d'Infermeria i Podologia	HOME	1	3
			43%	57%

Font: Elaboració pròpia a partir de les dades proporcionades per les facultats

**Taula 3. Composició per sexe dels equips directius de la branca d'Enginyeria, a 2012**

ÀREES DE CONEIXEMENT	FACULTAT	DEGÀ/DEGANA	COMPOSICIÓ PER SEXE	
			DONES	HOMES
ENGINYERIA	Escola Tècnica Superior d'Enginyeria	DONA	1	4
			20%	80%

Font: Elaboració pròpia a partir de les dades proporcionades per les facultats

**Taula 4. Composició per sexe dels equips directius de la branca de Ciències, a 2012**

ÀREES DE CONEIXEMENT	FACULTAT	DEGÀ/DEGANA	COMPOSICIÓ PER SEXE	
			DONES	HOMES
CIÈNCIES	Facultat de Física	DONA	1	4
	Facultat de Química	HOME	2	2
	Facultat de Ciències Biològiques	HOME	2	3
	Facultat de Ciències Matemàtiques	HOME	1	3
			33%	67%

Font: Elaboració pròpia a partir de les dades proporcionades per les facultats

**Taula 5. Composició per sexe dels equips directius de la branca de Ciències Socials i Jurídiques, a 2012**

ÀREES DE CONEIXEMENT	FACULTAT	DEGÀ/DEGANA	COMPOSICIÓ PER SEXE	
			DONES	HOMES
CIÈNCIES SOCIALS I JURÍDIQUES	Facultat de Psicologia	DONA	4	3
	Facultat de Ciències de l'Activitat Física i de l'Esport	HOME	1	3
	Facultat de Dret	HOME	5	3
	Facultat d'Economia	HOME	4	6
	Facultat de Ciències Socials	HOME	4	3
			50%	50%

Font: Elaboració pròpia a partir de les dades proporcionades per les facultats

**Taules de la composició per sexe dels diferents equips directius per àrea de coneixement, a 2015**

**Taula 6. Composició per sexe dels equips directius de la branca d'Arts i Humanitats, a 2015**

ÀREES DE CONEIXEMENT	FACULTAT	DEGÀ/DEGANA	COMPOSICIÓ PER SEXE	
			DONES	HOMES
ARTS I HUMANITATS	Facultat de Geografia i Història	DONA	4	1
	Facultat de Filologia, Traducció i Comunicació	HOME	3	3
	Facultat de Filosofia i Ciències de l'Educació	HOME	4	2
	Facultat de Magisteri	HOME	2	5
			54%	46%

Font: Elaboració pròpia a partir de les dades proporcionades per les facultats

**Taula 7. Composició per sexe dels equips directius de Ciències de la Salut, a 2015**

ÀREES DE CONEIXEMENT	FACULTAT	DEGÀ/DEGANA	COMPOSICIÓ PER SEXE	
			DONES	HOMES
CIÈNCIES DE LA SALUT	Facultat de Farmàcia	HOME	3	2
	Facultat de Medicina i Odontologia	HOME	3	5
	Facultat de Fisioteràpia	HOME	2	2
	Facultat d'Infermeria i Podologia	HOME	1	3
			43%	57%

Font: Elaboració pròpia a partir de les dades proporcionades per les facultats

**Taula 8. Composició per sexe dels equips directius de la branca d'Enginyeria, a 2015**

ÀREES DE CONEIXEMENT	FACULTAT	DEGÀ/DEGANA	COMPOSICIÓ PER SEXE	
			DONES	HOMES
ENGINYERIA	Escola Tècnica Superior d'Enginyeria	DONA	2	3
			40%	60%

Font: Elaboració pròpia a partir de les dades proporcionades per les facultats

**Taula 9. Composició per sexe dels equips directius de la branca de Ciències, a 2015**

ÀREES DE CONEIXEMENT	FACULTAT	DEGÀ/DEGANA	COMPOSICIÓ PER SEXE	
			DONES	HOMES
CIÈNCIES	Facultat de Física	DONA	2	3
	Facultat de Química	HOME	2	2
	Facultat de Ciències Biològiques	HOME	2	3
	Facultat de Ciències Matemàtiques	HOME	2	2
			44%	56%

Font: Elaboració pròpia a partir de les dades proporcionades per les facultats

**Taula 10. Composició per sexe dels equips directius de la branca de Ciències Socials i Jurídiques, a 2015**

ÀREES DE CONEIXEMENT	FACULTAT	DEGÀ/DEGANA	COMPOSICIÓ PER SEXE	
			DONES	HOMES
CIÈNCIES SOCIALS I JURÍDIQUES	Facultat de Psicologia	DONA	4	3
	Facultat de Ciències de l'Activitat Física i de l'Esport	HOME	1	3
	Facultat de Dret	DONA	5	3
	Facultat d'Economia	HOME	4	6
	Facultat de Ciències Socials	HOME	4	3
			50%	40%

Font: Elaboració pròpia a partir de les dades proporcionades per les facultats



**Taula 11. Composició per sexe i per càrrec dels diferents equips de govern dels centres de la Universitat de València, a 2012**

FACULTAT	DEGÀ / DEGANA	VICEDEGANES	VICEDEGANS	SECRETÀRIES	SECRETÀRIS
Escola Tècnica Superior d'Enginyeria	HOME	1	2	0	1
Facultat de Física	DONA	0	2	0	1
Facultat de Química	DONA	1	1	0	1
Facultat de Ciències Socials	HOME	3	1	1	0
Facultat de Geografia i Història	DONA	2	1	1	0
Facultat de Ciències Biològiques	HOME	1	2	1	0
Facultat de Ciències Matemàtiques	HOME	1	1	1	0
Facultat de Ciències de l'Activitat Física i de l'Esport	HOME	0	2	1	0
Facultat de Dret	DONA	2	2	1	0
Facultat d'Economia	HOME	3	5	1	0
Facultat de Farmàcia	DONA	2	1	0	1
Facultat de Filologia, Traducció i Comunicació	HOME	3	1	0	1
Facultat de Filosofia i Ciències de l'Educació	HOME	5	0	0	1
Facultat de Fisioteràpia	DONA	0	2	1	0
Facultat d'Infermeria i Podologia	HOME	1	1	0	1
Facultat de Magisteri	HOME	1	2	0	1
Facultat de Medicina i Odontologia	HOME	2	2	0	1
Facultat de Psicologia	DONA	2	3	1	0
	TOTALS	49%	51%	50%	50%

Font: Elaboració pròpia a partir de les dades proporcionades per les facultats

**Taula 12. Composició per sexe i per càrrec dels diferents equips de govern dels centres de la Universitat de València, a 2015**

FACULTAT	DEGÀ / DEGANA	VICEDEGANES	VICEDEGANS	SECRETÀRIES	SECRETÀRIS
Escola Tècnica Superior d'Enginyeria	DONA	1	2	0	1
Facultat de Física	DONA	1	2	0	1
Facultat de Química	HOME	2	0	0	1
Facultat de Ciències Socials	HOME	3	1	1	1
Facultat de Geografia i Història	DONA	2	1	1	0
Facultat de Ciències Biològiques	HOME	1	2	1	0
Facultat de Ciències Matemàtiques	HOME	1	1	1	0
Facultat de Ciències de l'Activitat Física i de l'Esport	HOME	0	2	1	0
Facultat de Dret	DONA	2	3	2	0
Facultat d'Economia	HOME	3	4	1	1
Facultat de Farmàcia	HOME	3	0	0	1
Facultat de Filologia, Traducció i Comunicació	HOME	3	1	0	1
Facultat de Filosofia i Ciències de l'Educació	HOME	4	0	0	1
Facultat de Fisioteràpia	HOME	1	1	1	0
Facultat d'Infermeria i Podologia	HOME	0	2	1	0
Facultat de Magisteri	HOME	2	3	0	1
Facultat de Medicina i Odontologia	HOME	2	3	1	1
Facultat de Psicologia	DONA	2	3	1	0
	TOTALS	52%	48%	50%	50%

Font: Elaboració pròpia a partir de les dades proporcionades per les facultats