

EL GÈNERE DELS ESTUDIS UNIVERSITARIS¹

AUTORA: INÉS SOLER JULVE²

1. Introducció

La asimetria en les relacions de gènere dins de la universitat s'expressa en la jerarquització dels sabers i dels rangs institucionals, on els més elevats han estat tradicionalment ocupats pels homes, i segueixen sent-ho encara en l'actualitat. Segons l'últim informe *She Figures* publicat per la Comissió Europea el 2015, en el sistema universitari espanyol, en cap camp de la ciència la proporció de dones investigadores supera la dels homes. El fet destacable és que des de fa més de dues dècades, la realitat a les aules universitàries és la contrària. La majoria de carreres es troben feminitzades, sobretot les que responen a l'extensió de papers tradicionals de gènere, encara que no només aquestes.

Els dos conceptes clau que guiaran l'anàlisi realitzada en aquest capítol, i que per tant, val la pena definir i diferenciar des del primer moment són: *el sexe* i *el gènere*. Utilitzarem la variable sexe com a eix des del qual interpretar les respostes a l'enquesta. Prenent les definicions del sociòleg Anthony Giddens, diríem que: *el sexe* es limita a "les diferències anatòmiques i biològiques que defineixen el cos de l'home i de la dona". Mentre que, el gènere "afecta les diferències psicològiques, socials i culturals que existeixen entre home i dona". Són en definitiva les expectatives socials sobre el comportament que es considera apropiat per als membres de cada sexe. (Giddens, 2001: 153)

Al llarg del nostre procés de socialització, segons siguem home o dona aprenem i posem en pràctica una sèrie de comportaments acceptats com femenins i / o masculins, comportaments que van a ser considerats com apropiats o no, afavorint la nostra inserció com a membres de la societat a la qual pertanyem o provocant reaccions adverses. Aquests comportaments es denominen "rols de

¹ Aquest capítol forma part de la publicació encarregada per la Fundació Jaume Bofill: *Informe general. Via Universitària: Ser estudiant universitari avui* <http://ir.uv.es/fnsuAp7>

² Treballa com a tècnica de l'Observatori d'Igualtat a la Universitat de València. És doctora en Sociologia per la Universitat de València. Investigadora del projecte ECOVIPEU (Enquesta de Condicions de Vida i Participació de l'Estudiantat Universitari) i codirectora del llibre *Desigualdad y Universidad. ECOVIPEU 2012* (València, 2014).

gènere", i estan directament relacionats amb el repartiment de tasques entre dones i homes. Així, per exemple, a les dones se'ls assignen uns rols vinculats amb l'exercici de tasques en l'àmbit domèstic, relacionades amb la cura de la llar i amb la cura de les persones en l'entorn familiar, mentre que als homes se'ls assignen rols relacionats amb l'àmbit públic: l'ocupació remunerada i la participació en els òrgans de presa de decisions que afecten al conjunt de la societat. De tot això es deriva que des de la infància, els xics i les xiques es plantegen futurs diferents, tenen aspiracions molt desiguals. I un cop convertits en homes adults i dones adultes, no pot sorprendre que ells ocupen la major part dels llocs de responsabilitat i són elles les que sol·liciten una reducció de jornada, que molt probablement perjudicarà la seua promoció professional, per a la cura de persones dependents al seu càrrec.

La major part de les investigacions que s'interessen per la temàtica del gènere en l'educació es centren en explicar com en els sistemes educatius (principalment en les etapes anteriors a la universitat) es reproduïxen les desigualtats de gènere³. El nostre plantejament serà des de la perspectiva de les i els estudiants universitaris, per tal d'analitzar com construeixen les seues trajectòries educatives i com exerceixen l'ofici d'estudiar elles i ells. Presentarem els resultats de l'enquesta *Via Universitària* a partir de l'anàlisi bivariàble de les principals dimensions abordades en el qüestionari i la variable "sexe".

Partim de la hipòtesi que l'educació universitària no pot ser neutral a les desigualtats de gènere que existeixen en el mercat de treball i en la societat en què vivim. La igualtat formal i la superioritat numèrica de les dones en totes les etapes educatives, inclosa la universitària, és el resultat d'importants avanços socials per al col·lectiu de dones. No obstant això, no s'ha traduït en millores cap a la igualtat laboral i salarial entre dones i homes.

En base al que Bourdieu explica a *La dominación masculina* (1998), entenem que les diferències entre els sexes estan immerses en un conjunt simbòlic que organitza tota la vida social, les persones s'aprehenen aquesta divisió mitjançant

³ Vegeu algunes obres com *Triunfantes perdedoras*, de Glòria Arenas (2006) que analitza l'etapa infantil; o les obres de Marina Subirats sobre l'etapa obligatòria: *Rosa i Blau. La transmissió dels gèneres a l'escola mixta* (1988); *Pilotes fora. Reconstruir els espais a partir de la coeducació* (2007).

les pràctiques quotidianes i els conceptes sobre el femení i el masculí estructuraven la percepció de la realitat, aquestes estructures de pensament es tradueixen en *habitus* o "esquemes no pensats de pensament" on l'ordre social masculí i dominant està tan profundament arrelat que no requereix justificació, s'imposa a si mateix i és considerat com "natural" gràcies a estructures socials com l'organització social de l'espai i el temps, la divisió sexual del treball i a estructures cognitives inscrites en els cossos i en les ments.

A partir de l'anàlisi de les diferències en els itineraris, comportaments, pràctiques i modalitats d'estudi de les i els estudiants en clau de gènere; es pretén contribuir a explicar la paradoxa que en una societat on el mercat professional està estructurat en funció de les titulacions acadèmiques, les dones no aconsegueixen traduir la seua superioritat acadèmica en una superioritat professional. En resum, es defensa la tesi que, a l'àmbit universitari, les diferències que trobem no són fruit de decisions individuals, en funció d'unes capacitats o interessos lliurement elegits, sinó que responen a uns patrons de comportament marcats per una socialització de gènere, on les diferències entre homes i dones tenen com a rerefons la subordinació d'aquestes últimes.

2. Dades generals de la població universitària i l'eixida al mercat laboral

a. La presència de les dones en el sistema educatiu

En primer lloc, val la pena analitzar des d'una perspectiva històrica l'evolució de la presència de les dones en els nivells del sistema educatiu post-obligatori. La taula 1, que es remunta a l'inici dels anys noranta, mostra com el col·lectiu femení ha anat guanyant terreny al masculí tant en els estudis de batxillerat com en els estudis universitaris. En les branques de formació professional segueixen sent majoritaris els homes, sobretot en el grau mitjà. Per tant, la proporció cada vegada més gran de dones, que allarguen els seus estudis més enllà de l'educació obligatòria, s'orienta fonamentalment cap a la formació universitària.

Taula 1: Proporció de dones (%) en els diferents nivells educatius entre els anys 1991/92 i 2013/14

Nivells educatius	1991-92	1994-95	1997-98	2000-01	2003-04	2006-07	2009-10	2010-11	2013-14
Batxillerat	-	54,08	54,87	53,76	55,15	54,68	53,78	53,23	52,7
Cicles Formatius (grau mitjà)	51,97	43,67	44,46	42,69	45,61	46,85	46,01	45,18	42,5
Cicles Formatius (grau superior)	49,65	50,21	49,87	48,56	50,37	51,30	50,38	49,65	46,4
Superior universitària	50,83	52,32	53,07	53,30	54,39	54,24	53,97	53,77	54,4
Primer Cicle	48,19	50,15	51,03	51,26	52,76	53,14	52,96	52,19	
Primer i Segon cicle	52,30	53,74	54,34	54,68	55,73	55,10	53,62	53,38	49,7
Grau							56,99	54,84	55,3
Llicenciatures	55,55	57,96	58,81	59,67	61,41	60,59	59,52	59,83	
Enginyeries i arquitectura	22,95	26,38	27,99	29,15	30,40	30,80	30,97	31,44	
Dobles titulacions	-	-	-	-	55,48	58,75	58,54	58,41	
Màster						51,42	53,52	53,31	53,7
Doctorat	45,48	47,49	50,37	50,72	50,59	51,80	51,85	50,99	
Tesis llegides							48,4	47,4	49,2

Font: Elaboració pròpia a partir de dades de l'INE i l'informe de *Datos y Cifras del SUE* 2014-15

Quan indaguem dins dels dos primers cicles universitaris, el predomini de les dones no s'ha produït en la mateixa mesura en totes les branques d'estudi. A la taula s'aprecia la gran distància que hi ha actualment entre la presència de les dones en les llicenciatures (60% el 2011) enfront de les carreres d'Arquitectura i Enginyeries Superiors (31% el 2011). Aquesta dada reflecteix que les branques més tècniques del coneixement estan encara en la seua major part copades per homes. El que implica que segueix existint una desigualtat segregativa per sexe, encara que si es té en compte la perspectiva temporal, es pot constatar una evolució lenta, però positiva, des de l'any 1991 fins al 2011, amb un creixement de més de huit punts percentuals.

Malgrat que les dones segueixen sense accedir en el mateix grau que els homes a les carreres d'alt prestigi com són les enginyeries, s'han dirigit en major mesura cap a les dobles titulacions. Pràcticament des que naixen aquests nous títols que agrupen dues carreres en una, amb un elevat nivell d'exigència i selecció dels seus estudiants, les dones han representat al voltant del 59% de les matrícules. Sens dubte, això reforça la hipòtesis sobre la superioritat acadèmica de les dones, els millors resultats han afavorit la seua posició majoritària en les noves titulacions d'excel·lència.

És en el tercer cicle on s'ha produït el canvi més significatiu pel que fa a la presència femenina a les aules en els darrers anys: en els estudis de màster, les

dones representen una majoria en constant creixement (el 53,7% el 2013) ; i en els estudis de doctorat, aquestes representaven el 45% el 1991 i han passat a ser majoria en 2011: 51%. No obstant això, en aquest últim esglaió de la carrera educativa segueixen sent els homes els que més culminen amb èxit la lectura de la tesi doctoral. En el nivell més alt, les dones que acaben la seua tesi doctoral són el 49% el 2013, el que indica que és l'únic moment en que tenen una taxa d'abandonament superior als homes.

b. La situació laboral dels universitaris i les universitàries

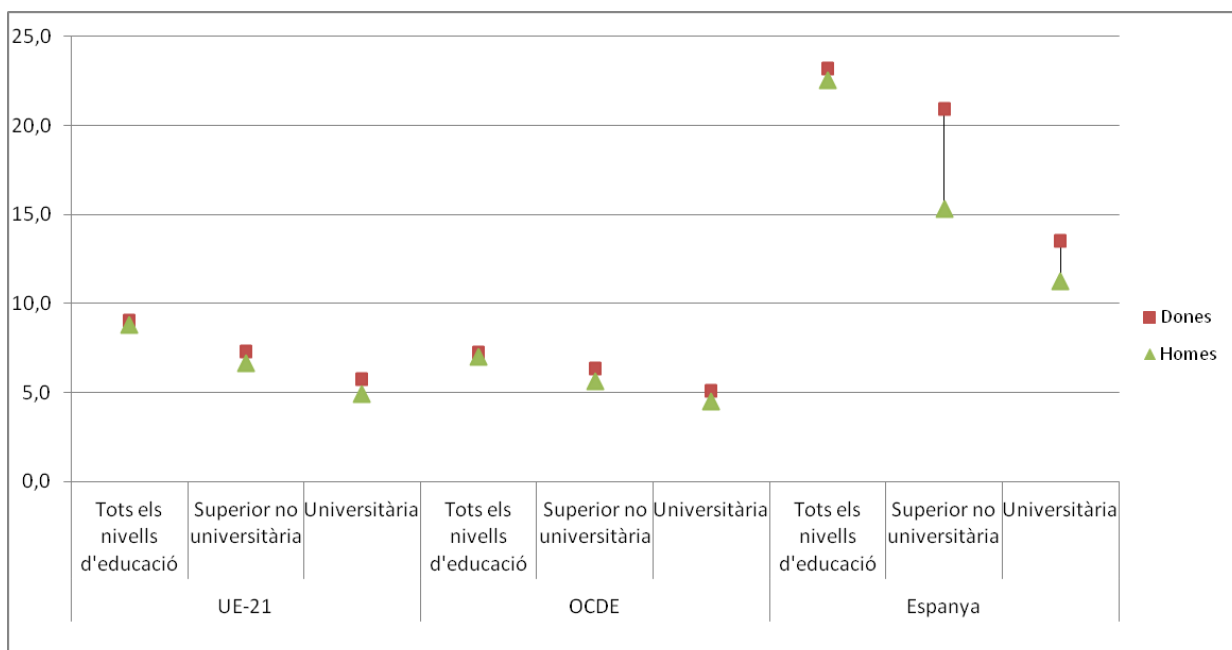
La importància que el mercat laboral de cada país concedeix als estudis universitaris pot inferir-se de la diferència entre les taxes d'atur de les persones amb més o menys nivell de formació. La revisió de diversos informes europeus⁴, de publicació periòdica, ens permeten emmarcar la situació espanyola en un context internacional: el mercat de treball espanyol històricament ha valorat poc la formació universitària, però a partir de l'any 2008, quan la crisi econòmica comença a sentir-se amb major força, la distància entre les taxes d'atur dels més i menys formats s'ha disparat. Aquesta nova realitat podria suposar una revaloració dels títols universitaris, encara que en un context de pèrdua de benestar generalitzat, es tracta més aviat d'un deteriorament de les condicions dels menys formats.

Pel que fa a les diferències per sexe es pot dir que, tot i que continua havent menys dones actives que homes, la seua taxa d'atur segueix sent superior a la d'ells en tots els països.

Què passa amb el valor dels títols universitaris per als homes i per a les dones? A la gràfica 1, s'han representat les diferències entre les taxes d'atur d'homes i dones amb estudis superiors, segons si són o no universitaris, per a Espanya en comparació amb la mitjana de països de la Unió Europea i l'OCDE.

⁴ Publicacions periòdiques d'informes amb anàlisi de dades estadístiques: *Education at a glance* (OCDE), *Key data on Education in Europe* (Eurydice-Eurostat), *The Bologna Process in Higher Education in Europe. Key indicators on the social dimension and mobility* (European Commission)

Gràfica 1: Taxa d'atur de la població de 25 a 64 anys (%) amb educació superior per sexe. Any 2012



Font: Datos y Cifras del SUE 2014-15

D'aquestes dades podem extreure dues conclusions:

- La primera seria que la distància existent entre les taxes d'atur d'homes i dones a Espanya és molt més accentuada que a la mitjana de la resta de països.
- La segona és que aquesta desigualtat només es veu suavitzada a mesura que augmenta el nivell educatiu. Per a les dones resulta especialment rendible apostar per la formació universitària, la taxa d'atur baixa des del 20,9% fins al 15,5% i s'escurça la distància amb els homes, de 5,6 punts percentuals en els estudis superiors no universitaris a 2,3 en el nivell universitari.

Cal assenyalar que en aquesta gràfica només ens estem referint a la formació superior. Si completem les dades amb una comparació amb la població amb menor nivell educatiu, les diferències són molt més importants (taula 2).

Taula 2: Taxa d'atur de la població de 25 a 64 anys (%) per sexe i nivell educatiu. Any 2014

	Inferior a 1ª etapa Educació Secundària	1ª etapa Educació Secundària	2ª etapa Educació Secundària	Educació Superior	Diferència entre nivells educatius
TOTAL	39	29	21,6	13,8	-64,6%
DONES	38,6	31,6	24,1	15,2	-60,6%
HOMES	39,2	27,3	19,4	12,3	-68,6%
Diferència entre sexes	0,6	-4,3	-4,7	-2,9	

Font: *Encuesta de Población Activa*. INE. Estadístiques del *Ministerio de Educación, Cultura y Deporte*. <https://www.educacion.gob.es/educabase/>

Respecte a les dues conclusions assenyalades dalt, cal afegir que:

- La distància entre les taxes d'atur masculines i femenines és de la meitat entre el col·lectiu de persones amb educació superior si ho comparem amb els que només tenen l'educació secundària.

- La taxa d'atur disminueix un 65% entre els que menys i els que més formació tenen. Val la pena ressaltar que aquest descens és encara més gran en el col·lectiu de dones, que arriba a caure fins a un 69%.

L'experta Marina Subirats afirma a aquest respecte que: sense posar en dubte que les posicions de les dones al mercat de treball milloren notablement quan tenen educació superior, "el valor econòmic dels títols al mercat de treball no és el mateix segons si els portadors són homes o dones ". (Subirats, 2012: 76).

En el context actual de crisi econòmica, tot i que la pèrdua de llocs de treball s'ha produït principalment en sectors molt masculinitzats, com el de la construcció, les taxes d'atur femenines segueixen superant les masculines. Malgrat que des de fa dècades les dones obtenen millors resultats i són més nombroses en tots els nivells d'estudis, especialment en l'universitari, això no s'ha traduït en canvis substancials a nivell laboral.

3. Caracterització de la mostra enquestada

La població enquestada presenta una mostra on les dones són una majoria del 61,4% i els homes són el 39,6%. Es pot constatar que les dones estan sobrerrepresentades respecte a les dades de matrícula de les universitats participants per al curs 2013/14, on les dones són el 54,4%. En quant a la distribució de la mostra per edat, es pot apreciar que el col·lectiu més jove (fins als 21 anys) està lleugerament més feminitzat i el dels més majors (a partir de 30 anys) més masculinitzat: el 40% de les dones enquestades té menys de 21 anys, enfront del 34% dels homes; i el 18% dels homes té més de 30 anys, enfront del 13% de les dones.

Respecte a les condicions de vida, en general, les dones deixen el domicili familiar abans que els seus companys homes. La franja d'edat on trobem la diferència més gran és entre els 26 i 29 anys, on el 50,4% dels homes enquestats viu amb els seus progenitors, i la proporció entre les dones enquestades és del 44,2%. També formen abans una parella, majoritàriament sense casar-se: 46% de dones i 39% dels homes d'aquest grup d'edat. En canvi, no són elles les que tenen més probabilitat de tindre fills i filles mentre estan estudiant. La proporció d'estudiants que en té és minoritària, però és lleugerament superior entre els homes (7%) que entre les dones (5%).

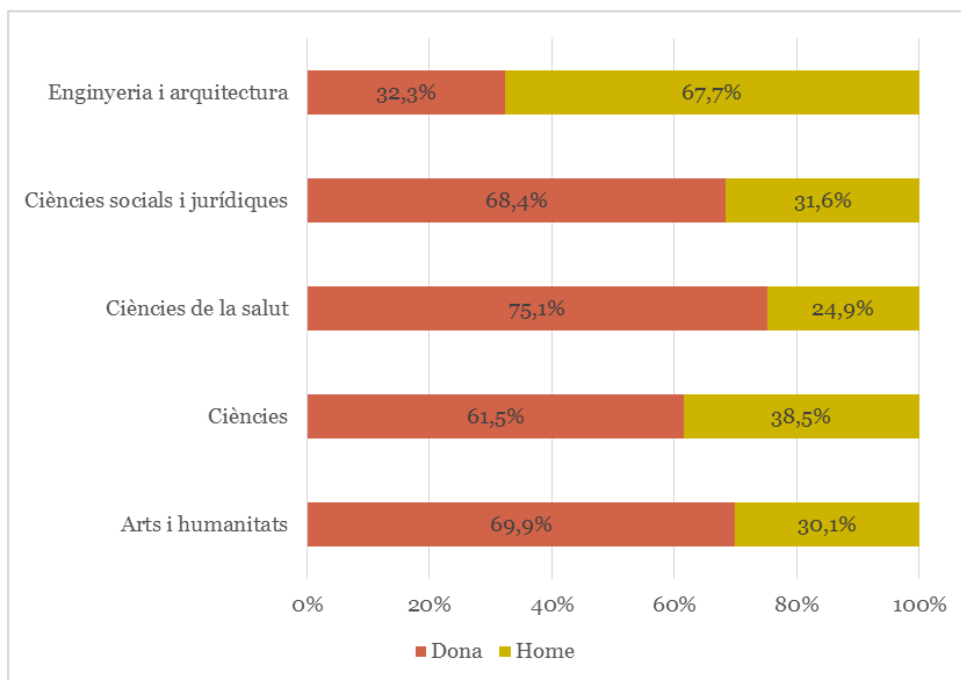
Per aprofundir en la caracterització acadèmica, assenyalem que no hi ha diferències significatives per sexe respecte del cicle d'estudis ni de la modalitat: una ampla majoria de la població enquestada es troba en els graus en modalitat presencial.

Ara bé, convé analitzar la distribució per sexe de l'estudiantat de cada branca de coneixement (gràfica 2). Es pot dir que aquesta distribució és representativa de la població real, en la mesura en que les dones es posicionen com a col·lectiu majoritari en totes elles a l'excepció de la branca d'Enginyeria i arquitectura. No obstant això, cal apuntar que no es corresponen amb les proporcions reals, ja que la taxa de resposta a l'enquesta té un biaix a favor de les dones⁵. Això es

⁵ En aquest capítol no s'han utilitzat els resultats corregits amb el coeficient de ponderació aplicat a la base de dades combinant les variables sexe i edat, com sí que es fa a la resta del llibre. El motiu és que l'anàlisi se basa en creuaments per la variable sexe, i es tracta de constatar les diferències per sexe de la manera més fidel possible a les respostes proporcionades per la població enquestada.

tradueix en que les àrees ja molt feminitzades, com és la de Salut (69,7%), a la mostra enquestada encara és més pronunciada la diferència (75,1% de dones). I, al contrari, àrees que estan molt masculinitzades, com és la d'Enginyeria i arquitectura (74,1% d'homes), a l'enquesta la diferència està més suavitzada (67,7% d'homes). O bé, àrees més equilibrades, com és el cas de l'àrea de Ciències (51,8% de dones), a l'enquesta estan més feminitzades (61,5%).

Gràfica 2: Distribució de la població universitària enquestada per àrees de coneixement i sexe



Aquest fort increment de la presència femenina a la universitat no s'ha produït per igual en totes les àrees d'estudi. Mentre les dones estan sobrerrepresentades en carreres com Periodisme, Humanitats, o Magisteri; segueixen infrarepresentades en algunes carreres de ciències i en les enginyeries.

Les trajectòries sexuades minoritàries, que suposen una transferència d'estudiants homes cap a carreres feminitzades o viceversa, van ser estudiades al país veí per Kieffer i Marry amb les dades de l'enquesta de l'Observatori francès el 2009. Troben més reticències entre les dones a l'hora de seguir estudis on són minoritàries, encara que les que s'aventuren a fer-ho comencen a una edat més jove que els seus homòlegs masculins, que tendeixen a convertir-se en "transferits" amb reorientacions tardanes (Galland, Verley, Vourc'h, dirs., 2011).

A continuació, comencem l'anàlisi dels resultats de la mostra aprofundint en els motius que tenen homes i dones a l'hora de triar els seus estudis universitaris.

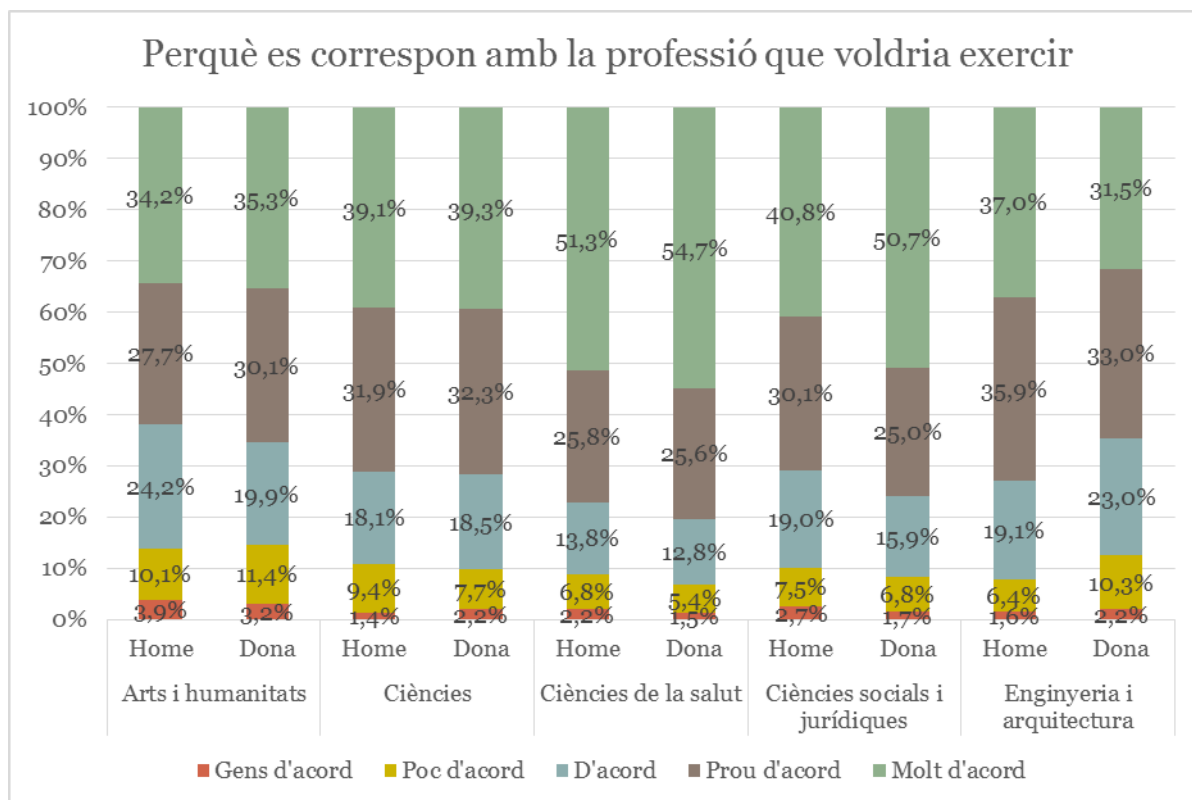
4. L'elecció d'estudis: una decisió condicionada

Al valorar les principals raons per elegir els estudis universitaris, la jerarquia de respostes reflecteix que entre l'estudiantat enquestat prevalen els motius més *vocacionals*, vinculats a la professió, enfront dels de caràcter *instrumental* o *expressiu*.

Ara bé, els motius per triar la carrera són ben diferents en funció del sexe de l'estudiant i l'àrea de coneixement a què pertanyen els estudis. Les diferències més importants, les trobem en la *vocació professional*, identificada amb la resposta: "perquè es correspon amb la professió que voldria exercir" (resultats recollits a la gràfica 3).

A l'àrea de Ciències socials i jurídiques són més les dones (50,7%) que els homes (40,8%) que afirmen estar molt d'acord amb el motiu d'estudiar una carrera que "es correspon amb la professió que volen exercir". A l'àrea de Ciències de la Salut la diferència és menys significativa, però va en el mateix sentit. En canvi, a l'àrea d'Enginyeria i arquitectura, la vocació professional la tenen més marcada els homes (72,9% afirmen estar prou o molt d'acord amb aquest motiu) que les dones (64,5% estan prou o molt d'acord).

Gràfica 3: Grau d'acord amb la vocació professional en funció de l'àrea i el sexe



Quan es refereixen a l'altre motiu vinculat a la *vocació professional*, i valoren la correspondència de les seues aptituds amb els estudis triats, trobem les mateixes diferències per sexes i àrees de coneixement. De nou, són les dones de Ciències socials i jurídiques (i Salut amb menys diferència) les que estan més segures d'haver triat els estudis en base a les seues aptituds; i els homes de l'àrea d'Enginyeria i arquitectura, així com els de Ciències.

Aquestes dades il·lustren molt clarament la major desconfiança que genera per a l'estudiantat triar uns estudis on tradicionalment és majoritari el sexe contrari. Les dones a les àrees masculinitzades d'Enginyeria i arquitectura, així com les Ciències pures, es mostren més insegures a l'hora d'identificar els estudis amb la professió que volen exercir o amb les seues aptituds. Aquesta inseguretad està més present en el grup dels homes que estudien carreres de les àrees de Ciències socials i jurídiques i de la Salut.

Pel que fa a les motivacions de caràcter *instrumental* i *expressiu*, també presenten diferències significatives en funció del sexe de les persones enquestades, encara que en aquest cas totes les àrees van en el mateix sentit.

Per una banda, els homes són majoritaris en elegir els seus estudis per factors instrumentals vinculats amb les eixides laborals, en qualsevol de les àrees considerades. Quan comparem les respostes “molt d’acord” amb l’afirmació: “perquè té nombroses sortides professionals”, les diferències més significatives amb les dones es produeixen a les àrees d’Enginyeria i Arquitectura (7,1 punts percentuals) i Ciències de la Salut (6,2 punts percentuals).

Per altra banda, les dones són majoritàries entre les persones que declaren haver triat els seus estudis per motius expressius, “per acomplir un somni”. En aquest cas, les diferències més significatives amb els homes es produeixen a les àrees de Ciències de la Salut (11,2 punts percentuals) i Ciències socials i jurídiques (9 punts percentuals).

Aquestes dades ens permeten constatar una diferència fonamental en l’actitud front als estudis que adopten des de l’inici els homes i les dones. Mentre ells tenen una major tendència a triar una carrera universitària fent un càlcul instrumental del rendiment que obtindran en el futur; en el cas de les dones són més les que es decanten per acomplir un somni, més vinculat al desenvolupament personal que professional.

5. L’accés i la trajectòria universitària

L’accés a la universitat continua realitzant-se molt majoritàriament per la via tradicional de la Prova d’Accés a la Universitat (PAU), amb una continuïtat des dels ensenyaments de secundària. En el cas de les dones, la proporció d’accés via PAU és encara més important (73% front del 69% dels homes). L’accés masculí és un poc més heterogeni perquè utilitzen en un percentatge major les vies d’accés des dels cicles formatius de grau superior, o bé per a majors de 25 o 40 anys (5% enfront del 2,5%).

A la pregunta de si accedeixen directament o amb alguna interrupció, la proporció de dones que afirma no haver interromput mai els seus estudis fins a l’obtenció de la titulació universitària és cinc punts superior (76% de les dones enfront del 71% dels homes).

El motiu principal declarat per l'estudiantat -de qualsevol dels dos sexes- per interrompre els seus estudis és: haver trobat una feina; encara que no té el mateix pes en les respostes masculines (34%) que en les respostes femenines (25%). Entre les dones, assenyalen amb major freqüència com a raó per a interrompre els estudis les raons econòmiques (20%), els problemes familiars (9%, tres punts percentuals per damunt dels homes) o les raons de salut (7,5%, tres punts de diferència).

En qualsevol cas, les dones tenen taxes d'abandó de la carrera universitària inferiors a les dels seus companys masculins. Si prenem les últimes dades publicades a nivell de l'estat espanyol, la superioritat numèrica de les dones matriculades a la universitat, encara és més acusada si ens referim a les titulades del curs 2013-14. En els estudis de grau, les dones titulades tenen una proporció 3,2 punts percentuals superior al pes que tenien en la matrícula. A nivell de màster, la diferència arriba fins al 4,4 punts.

Podem comentar dos aspectes interessants a partir de les diferències per àrea de coneixement mostrades a la taula 3.

Taula 3: Diferència percentual entre les dones egressades i matriculades segons el cicle. Curs 2013-2014

	Grau	Màster
Arts i humanitats	3,4	2,6
Ciències	7	3,2
Ciències de la salut	4,6	0,5
Ciències socials i jurídiques	4,5	0,7
Enginyeria i arquitectura	1,5	4,4
TOTAL	3,2	2,5

Font: *Datos y Cifras del Sistema Universitario Español*. Curso 2014- 2015

Per una banda, constatem la major supervivència de les dones en àrees masculinitzades (o no tan feminitzades). Sobretot a l'àrea científica, la proporció de les dones que aconsegueixen la titulació universitària és significativament superior a la dels homes respecte al pes que tenien en la matrícula, tant a nivell d'estudis de grau (7 punts percentuals de diferència), com a nivell de postgrau

(3,2 punts). Aquesta situació es reproduïx també a l'àrea d'Enginyeria i arquitectura, encara que les diferències són menors.

Per altra banda, les dades estadístiques mostren que en els estudis de grau, les diferències entre homes i dones a l'hora d'obtenir la titulació universitària són majors que en els estudis de màster.

En resum, podem dir que els homes tenen un accés a la universitat més heterogeni que les dones, amb una major presència de col·lectius que accedeixen per vies no tradicionals a edats més madures. Respecte a les trajectòries, la incidència de la interrupció en la carrera acadèmica i la taxa d'abandó dels estudis universitaris és més elevada que per a les dones, especialment pel que respecta als estudis de grau i en menor mesura als de màster.

Podem interpretar aquests resultats a partir de la presumpció teòrica que relaciona el cicle vital de les persones amb la desigual assumpció de responsabilitats domèstiques i conjugals entre els homes i les dones. En diversos estudis realitzats des de l'Observatori de la vida estudiantil francès (OVE), plantegen que les dones assumeixen aquestes responsabilitats a una edat més primerenca que els homes, i això suposa per a elles un obstacle per a la prolongació de les trajectòries universitàries fins als més alts nivells (Gruel, L., Thiphaine, B., 2004). Al analitzar les dades de les enquestes dels anys 2000 i 2003 des d'una perspectiva de gènere, aquests autors afirmen que els avantatges escolars amb que arriben les dones a la universitat s'inverteixen a mesura que avancen en els nivells d'estudis, en particular l'estancament es produeix en el tercer cicle. Com hem vist a les dades presentades en el primer apartat d'aquest capítol, el pes de les dones en el tercer cicle no és tan elevat com en les etapes prèvies, encara que la tendència és a l'augment.

6. Modalitat de dedicació als estudis

La variable del règim de dedicació, que incorpora quatre modalitats possibles en funció de si compagina o no els estudis amb una feina remunerada, ens permet analitzar la modalitat en la que l'estudiantat realitza la seua carrera.

El 46% dels estudiants i el 45% de les estudiantes de la mostra responen al perfil d'estudiant tradicional que es dedica a l'estudi a temps complet. En segon lloc hi ha un col·lectiu de la mostra que compagina l'estudi amb feines intermitents. La proporció de dones en aquesta situació (26%) és superior a la dels homes (23%). En tercer lloc, un 16% d'estudiants i un 18% d'estudiantes són també treballadors a temps parcial. I, per acabar, el 15% dels estudiants tenen com a activitat principal la feina a temps complet, que compagina amb l'estudi, front a l'11% de les estudiantes.

En resum, les dones tenen més tendència a compaginar els estudis amb feines remunerades intermitents o parcials. Els homes són majoritaris en el treball a temps complet, tant en grau com en postgrau. Aquestes situacions estan directament relacionades en la variable edat, és a dir, en el cicle vital de les persones. Mentre les dones compaginen els estudis amb el treball en edats més joves en major mesura que els seus companys homes, aquestos són més nombrosos a estar treballant i estudiant a edats més avançades.

És veritat que les dones són més disciplinades i constants a l'estudi?

A partir d'algunes preguntes de l'enquesta, s'analitza la manera com l'estudiantat distribueix el seu temps entre les activitats d'assistència a classe, les tasques d'estudi i la feina remunerada, si de cas en té. La variable "intensitat de dedicació a l'estudi"⁶ ens permet observar el grau de dedicació a l'ofici d'estudiant que fan homes i dones. A més, una part important d'aquest ofici està relacionada amb la variable d'assistència a classe, tenint en compte els possibles motius per no fer-ho.

Comencem per comparar la dedicació horària mitjana que els estudiants i les estudiantes destinen a cadascuna de les activitats plantejades (taula 4).

L'agenda setmanal tant dels homes com de les dones supera les 40 hores de dedicació a la feina i a l'estudi si sumem les hores entre setmana i les del cap de setmana. Les xiques, amb 44,14 hores de dedicació setmanal superen en una hora i vint i nou minuts la càrrega de treball dels xics (42,86). Les activitats on les

⁶ Construïda a partir de la pregunta sobre la dedicació horària a les diferents activitats.

filles inverteixen més temps són les vinculades a l'estudi, ja sigui l'assistència a classe, i en major mesura, les tasques d'estudi. En canvi, els xics dediquen de mitjana una hora setmanal més al treball remunerat.

Taula 4: Dedicació horària mitjana a cada activitat segons el sexe de l'estudiant.

	Home		Dona	
	Hores entre setmana	Hores cap de setmana	Hores entre setmana	Hores cap de setmana
Assistència a classe	16,01	0,51	16,68	0,54
Tasques d'estudi	10,46	6,06	11,13	6,82
Feina remunerada	8,06	1,75	7,12	1,86
Total	34,53	8,32	34,93	9,22

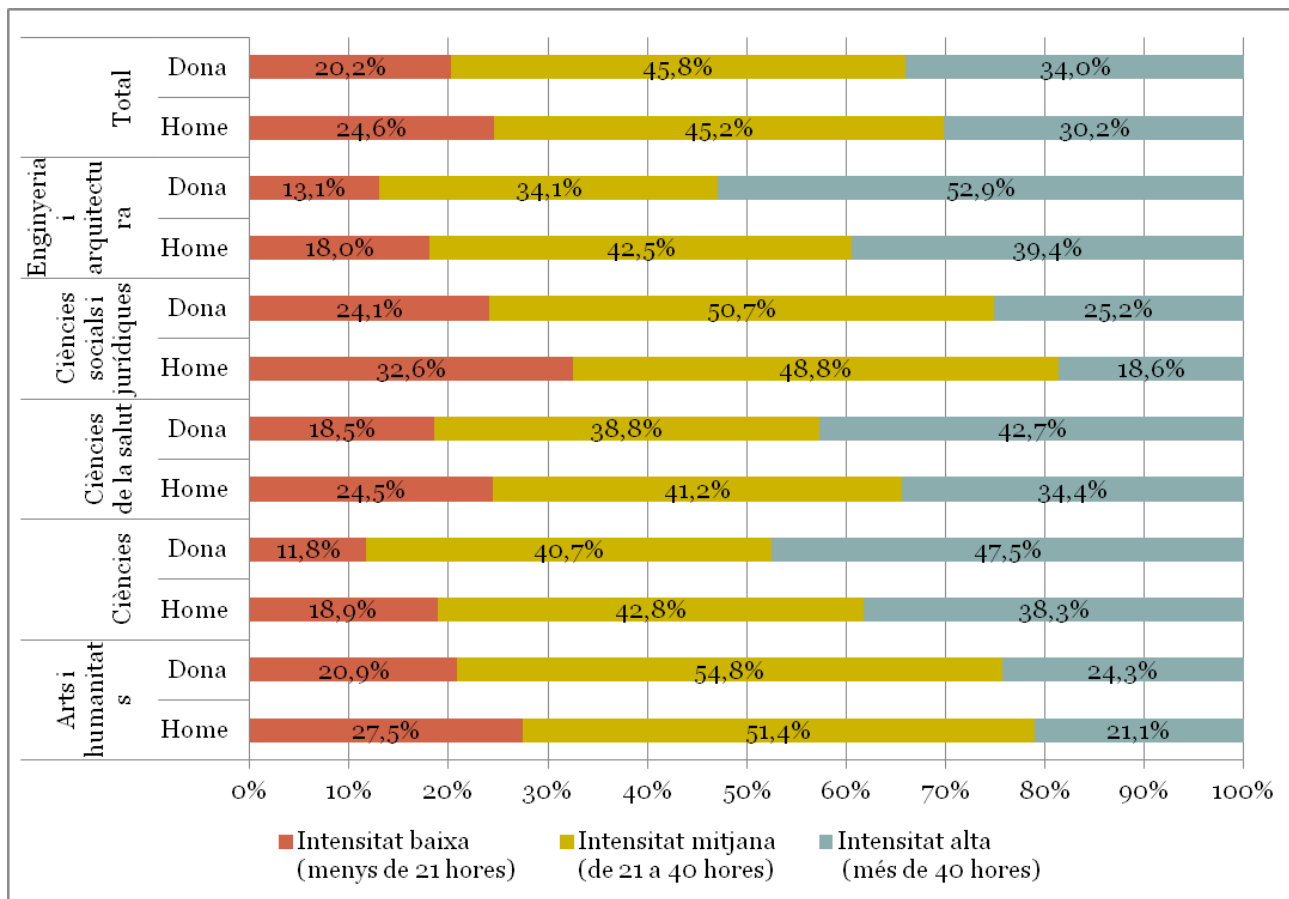
A continuació, ens centrem en les responsabilitats acadèmiques que assumeixen els uns i les altres. És interessant analitzar com es comporta la variable "intensitat de dedicació a l'estudi" d'homes i dones en les diferents àrees de coneixement.

A la gràfica 4 s'observa que, globalment, la proporció de dones amb intensitat de dedicació a l'estudi alta (34%) és lleugerament superior a la dels homes (30,2%). Al contrari ocorre amb la intensitat de dedicació a l'estudi baixa. Però les diferències són molt variables en funció de l'àrea d'estudi que considerem.

L'estudiantat de les àrees científiques i d'Enginyeria i Arquitectura es dediquen amb més intensitat a l'estudi que la resta d'àrees. Hi ha una distància molt significativa entre la proporció de dones que tenen una dedicació a l'estudi alta i la dels homes, amb 13,5 punts de diferència a l'àrea d'Enginyeria i arquitectura, i amb 9,2 punts a l'àrea científica. És a dir, les dues àrees més masculinitzades dels estudis universitaris és on trobem les majors diferències en la dedicació a l'estudi d'homes i dones. Les estudiantes que trien carreres on són minoria s'esforcen molt més en respondre a les exigències acadèmiques de lo que ho fan els seus companys. Aquesta inversió en temps té la seua recompensa en el rendiment acadèmic d'elles i d'ells, com hem vist al parlar de la trajectòria

acadèmica, hi ha més abandonament dels estudis dels estudiants que de les estudiantes.

Gràfica 4: Intensitat de dedicació a l'estudi en funció de l'àrea de coneixement i el sexe



Quan analitzem aquestes variables en funció del cicle d'estudis, trobem que la proporció de dones qu'estudia amb "intensitat baixa" és 4 punts menor que la dels homes en estudis de grau; i 7,6 punts menys en estudis de postgrau. En resum, la superioritat en la dedicació a l'estudi de les dones sobre la dels homes és més acusada en els estudis de postgrau respecte als de grau, on les diferències són menors.

Per últim, les diferències en la dedicació a l'estudi d'homes i dones segons la modalitat també ens proporcionen algunes dades interessants. En el col·lectiu d'estudiants a temps complet és on trobem la major diferència en el grau de dedicació dels homes i les dones. La proporció de dones dedicades a l'estudi amb "intensitat alta" és 4 punts superior a la dels homes. A les dues modalitats

d'estudi amb treballs intermitents o a temps parcial, les diferències van en el mateix sentit (3,4 punts percentuals). És en la modalitat d'estudi on treballen a temps complet quan s'inverteix aquesta relació: la proporció de dones que poden compaginar aquest treball amb una dedicació a l'estudi amb intensitat alta és lleugerament inferior (0,7 punts) a la dels homes. Podem tornar a interpretar aquestes dades amb l'explicació vinculada amb l'edat i el moment vital on ja hi ha responsabilitats familiars que s'interposen.

No obstant això, globalment, la major dedicació que tenen les dones respecte a l'estudi es tradueix en un millor rendiment acadèmic. La nota mitjana aproximada que declaren tindre en el seu expedient acadèmic universitari és: de 7,03 per a les dones i 6,94 per als homes. Aquestes xifres són similars a les últimes dades estadístiques que hi ha recollides per al curs 2012-13, amb una nota mitjana de l'expedient acadèmic de les persones titulades de grau de 7,38 en el cas de les dones i de 7,05 en el cas dels homes.

L'absentisme està més associat amb el col·lectiu masculí?

Com hem vist a l'inici de l'apartat analitzant la distribució horària, les principals diferències entre homes i dones les trobem en el temps dedicat a les tasques acadèmiques, però també pel que fa a l'assistència a classe. Globalment, són més les dones que assisteixen a més del 75% de les classes en els estudis de grau (el 77,4%, percentatge 2,6 punts per damunt de la proporció d'homes).

Al igual que constàvem al parlar de la dedicació a l'estudi, també pel que fa a l'assistència a classe, les dones que treballen a temps complet són més absentistes (4 punts de diferència) que els homes que es troben en la mateixa situació professional.

En quant als motius principals per els quals han faltat a classe, la distribució de les respostes és molt similar entre els i les estudiantes. Els tres motius principals serien: per considerar que en algunes assignatures aprofiten més el temps pel seu compte; la manera com el professor impartia les classes i per preparar un examen o un treball.

A més, altres raons que expliquen les seues absències serien: les càrregues familiars, la feina remunerada o la incompatibilitat d'horaris.

La única raó per a la qual trobem diferències en funció del sexe és quan afirmen no assistir a classe amb motiu de càrregues familiars, marcat per un 18,2% de dones i un 13,1% dels homes. Tenint en compte que l'edat mitjana dels homes enquestats és superior a la de les dones i que la proporció d'homes a la mostra amb fills i filles també és superior, hauríem d'esperar que les càrregues familiars suposen un obstacle major per als homes. El fet que siga al contrari corrobora l'assumpció teòrica que plantejàvem abans, respecte de les dificultats afegides que tenen les dones per a compaginar l'estudi amb altres responsabilitats. Aquestes responsabilitats familiars poden ser una qüestió relativament poc rellevant quan parlem de la població universitària més jove, però a mesura que la proporció d'estudiants majors augmenta, la problemàtica de la conciliació es trasllada també a l'àmbit universitari.

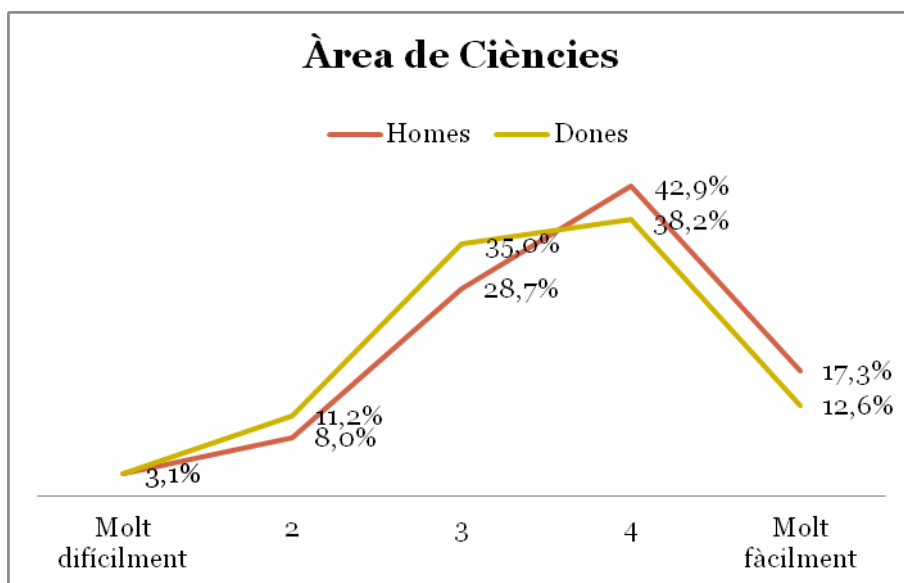
7. Les expectatives futures

Les expectatives futures que esperen assolir amb l'obtenció de la titulació universitària estan vinculades al tipus de feina que tindran i a altres desitjos personals, que varien molt en funció de l'àrea de coneixement i el sexe de l'estudiantat.

A l'enquesta, se plantejava la següent pregunta: Penses que la formació que estàs adquirint et permetrà trobar una feina relacionada amb els teus estudis o aconseguir-ne una millor a la que ja tens?

L'esperança d'aconseguir una feina relacionada amb els estudis cursats no està assegurada en temps de crisi en el mercat de treball. Els homes són més optimistes a aquest respecte, i com hem analitzat en el primer apartat, tenen més raons per a ser-ho. Les dues àrees més masculinitzades (Enginyeries), o més equilibrades (Ciències) és on trobem les majors diferències entre les respostes en funció del sexe, especialment a l'àrea de Ciències (veure gràfica 5): el 60% dels estudiants pensen que l'assoliran amb facilitat (4 i 5) enfront d'un 50% de les seues companyes de la mateixa àrea.

Gràfica 5: Facilitat d'aconseguir una feina a l'àrea de Ciències en funció del sexe



La utilitat principal que l'estudiantat acorda als seus estudis universitaris és per poder cultivar-se i enriquir els seus coneixements. En aquest cas són els homes de Ciències i de l'àrea d'Arts i Humanitats els que més contundentment es posicionen a favor d'aquesta afirmació, respecte a les seues companyes. I és en les Ciències Socials on elles responen estar més d'acord amb aquest objectiu.

L'expectativa d'aconseguir una feina interessant en el futur està més recolzada per les dones amb una valoració mitjana de: 3,916, lleugerament superior a la dels seus homòlegs masculins (3,867). Les principals diferències les trobem a l'àrea feminitzada d'Arts i humanitats, on el 52% de les estudiantes consideren els seus estudis prou o molt útils per aconseguir-la, i el 44% dels estudiants. Així com a l'àrea de Ciències Socials i jurídiques, on el 32,6% de les dones troben els seus estudis molt útils en aquest sentit, enfront del 27,4% dels homes.

Respecte a la utilitat dels estudis per a poder contribuir a la millora de la societat, en aquest cas no hi ha un dels dos sexes que valore per damunt de l'altre aquesta expectativa de futur. En funció de l'àrea de coneixement atribueixen més o menys utilitat als seus estudis. En aquest sentit, el 35,5% dels homes de l'àrea d'Arts i Humanitats consideren els seus estudis molt útils per a millorar la societat on viuen, enfront del 28% de les dones. En canvi, són les dones de Ciències de la Salut i les de Socials i jurídiques les que més d'acord estan amb aquesta futura contribució a la millora de la societat.

Les dues expectatives que tenen menys suport són assegurar-se uns bons ingressos i aconseguir una posició social alta. En aquestes dues afirmacions són els homes els que tenen una valoració mitjana superior i les diferències són més acusades a l'àrea d'Enginyeria i arquitectura.

En resum, es confirma que a les dos àrees més masculinitzades, com són les Enginyeries i les Ciències, el col·lectiu d'estudiants homes té unes expectatives més optimistes de trobar una feina relacionada amb els seus estudis i que els permeta assegurar-se uns bons ingressos i aconseguir una posició social alta. En canvi, són les dones de les àrees més feminitzades, com les d'Arts i humanitats i les Ciències socials i jurídiques, les que més esperen trobar una feina interessant en el futur. Pel que fa a la tercera àrea feminitzada, com són les Ciències de la Salut, destaquen les dones que pensen contribuir a millorar la societat amb els seus estudis.

Conclusions

La superioritat numèrica de les dones que continuen els seus estudis més enllà de l'educació obligatòria ha invertit les proporcions entre els sexes a les estadístiques de tots els països desenvolupats a partir de la segona meitat del segle XX. En particular a Espanya, on s'orienten fonamentalment cap a la formació universitària, la distància entre sexes cada vegada és més gran a favor de les dones. Per tant, no només s'ha produït una democratització amb equitat participativa per sexe, sinó que hi ha hagut una inversió estructural. Es pot afirmar que l'estructura universitària per sexe ha donat un gir a l'estructura social, canvi que sembla confirmar-se com durador en el temps.

No obstant això, el predomini de les dones no s'ha produït en la mateixa mesura en totes les branques d'estudi. Aquestes s'orienten fonamentalment cap a les branques de Ciències de la Salut, Arts i Humanitats i Ciències Socials i de l'Educació, deixant per a ells les carreres més prestigioses com Arquitectura o les Enginyeries Superiors. Aquesta dada reflecteix que les branques més tècniques del coneixement estan encara en la seua major part ocupades per estudiants de sexe masculí. Queda per tant un camí per recórrer en la senda de l'equitat entre els sexes per a les àrees d'estudi científiques, més llarg a Espanya

que en altres països del seu entorn. Es pot afirmar que les carreres reproduïxen externalitzades i professionalitzades tasques de l'àmbit domèstic marcades pel gènere. Així, elles s'orienten cap a les àrees de salut i de cura dels altres, mentre ells ocupen les que tenen a veure amb l'espai exterior de poder i presa de decisions. A l'enquesta *Via Universitària*, la vocació professional és la més assenyalada per el conjunt de la mostra, però si atenem les diferències per sexe: les dones trien els seus estudis en major mesura buscant acomplir un somni i el seu desenvolupament personal; mentre que els homes tenen un càlcul més instrumental del rendiment futur que els proporcionarà la titulació.

També la superioritat del rendiment escolar manifestada per les dones recorre tots els nivells de la trajectòria formativa, encara que es va atenuant a mesura que avancen cap a les etapes més altes d'estudis. A l'enquesta *Via Universitària*, elles presenten unes pràctiques d'estudi més "responsables", amb una millor gestió del temps i un major compliment de les exigències acadèmiques. Destaca especialment la major intensitat en la dedicació a l'estudi en carreres masculinitzades, en les que elles obtenen un millor rendiment.

Tot i la millor preparació acadèmica de les dones, la seua taxa d'atur segueix sent superior a la dels homes en tots els països del nostre entorn. A Espanya la distància és encara més pronunciada que a la mitjana de la resta de països, de manera que el rendiment obtingut del seu esforç formatiu és menor que el que obtenen ells. Aquesta desigualtat només es veu suavitzada a mesura que augmenta el nivell educatiu, el que sens dubte és un incentiu per a elles a l'hora de seguir estudiant. En general, a l'enquesta s'observa que elles es mostren més insegures de la seua vocació professional en el moment de l'elecció dels seus estudis i més pessimistes respecte al seu futur professional.

Com diu Marina Subirats, "la discriminació de les dones no ha desaparegut de l'àmbit educatiu, sinó que ha esdevingut invisible (...) damunt la base d'una igualtat formal s'assumeix que les desigualtats procedeixen de característiques individuals, no d'una forma d'organització social que les reproduïx sistemàticament" (Subirats, 2012).

En definitiva, tant les pràctiques d'estudi com les trajectòries acadèmiques i laborals estan condicionades per la variable sexe. Les dones estudien més i

millor però estudien carreres amb menys prestigi i a mesura que avancen en el cicle vital tenen dificultats afegides relacionades amb les responsabilitats domèstiques que competeixen amb els estudis en els nivells més alts de la carrera acadèmica i, finalment, obtenen pitjors resultats a nivell laboral.

8. Propostes i recomanacions d'actuació de polítiques universitàries

- Més èmfasi des de les institucions universitàries per a equilibrar la matrícula de les carreres més feminitzades i masculinitzades.
 - Donar visibilitat a models masculins i femenins que trenquen amb els estereotips de gènere.
 - Donar suport a les persones que s'aventuren en estudis on el seu sexe és minoritari. Recolzar les xiques enginyeres que es dediquen amb més intensitat que els seus companys a l'estudi.
- Tractar d'equilibrar també els cossos docents i investigadors.
- Introduir la problemàtica de la conciliació en la població estudiantil, afavorint els canvis de grup i horaris adaptats a persones amb càrregues familiars. Treballar per a afavorir una docència universitària amb més flexibilitat que possibiliti la prolongació d'estudis al llarg de tota la vida.
- Donar suport, mitjançant mesures d'acció positiva, a la inserció laboral de les titulades universitàries.

BIBLIOGRAFÍA

- Arenas, Gloria (2006) *Triunfantes perdedoras. La vida de las niñas en la escuela*. Editorial GRAÓ, Barcelona.
- Bourdieu, Pierre (1998) *La dominación masculina*. Trad. Joaquín Jordá (2000). Anagrama, Barcelona.
- Datos y Cifras del Sistema Universitario Español. Curso 2014- 2015. *Ministerio de Educación, Cultura y Deporte*, Madrid.
- Diccionario Crítico del feminismo (2002) Hirata, Helena; Laborie, Françoise; Le Doaré, Hélène y Senotier, Danièle (coords.) trad. Teresa Agustín. Ed. Síntesis, Madrid.
- Durán, M^a Ángeles (2007) *El valor del tiempo ¿Cuántas horas te faltan al día?* Ed. Espasa Calpe (Madrid).
- EACEA (2012) *The European Higher Education Area 2012: Bologna Process*. Education, Audiovisual and Culture Executive Agency, 2012, informe publicat en www.eurostudent.eu
- European Commission (2010). *Evolving diversity - An overview of equitable access to Higher Education in Europe*, autors: Andreas Bohonnek, Anthony F. Camilleri, Dorit Griga, Kai Mühleck, Klemen Miklavič, Dominic Orr, informe publicat en www.eurostudent.eu
- Galland, O., Verley, E., Vourc'h, R. (dirs., 2011) *Les mondes étudiants. Enquête Conditions de vie 2010*. La documentation française, Paris.
- Giddens, Anthony (2001) *Sociología*. Trad. Jesús Cuéllar Menezo. Alianza Editorial, Madrid.
- Gruel, L.; Galland, O.; Houzel, G. (2009) *Les étudiants en France. Histoire et sociologie d'une nouvelle jeunesse*. Presses Universitaires de Rennes.
- Gruel, L. ; Thiphaine, B. (2004) : *Des meilleures scolarités féminines aux meilleures carrières masculines*. Observatoire de la Vie Etudiante.
- La Caixa (2009) *Informe de la inclusión social en España*, por el Instituto de Infancia y Mundo Urbano (CIIMU) Ed. Fundación Caixa Catalunya, Barcelona.
- Marrero, Adriana y Mallada, Natalia (2009) *La universidad transformadora. Elementos para una teoría sobre educación y género*. Publicaciones Universidad de La República, Uruguay.
- She Figures 2015, Preliminary results. *She Figures 2015. Gender in Research and Innovation*. Statistics and indicators, European Commission.
- Soler Julve, Inés (2011): "Características socio-demográficas", en Ariño, A. y Llopis, E. *¿Universidad sin clases? Condiciones de vida de los estudiantes universitarios en España (Eurostudent IV)*, pp. 43-60 (Madrid, Ministerio de Educación).
- Soler Julve, Inés (2013) *Los estudiantes universitarios: Perfiles y modalidades de vinculación con el estudio en la universidad española*. Universitat de València. Disponible en:

<http://roderic.uv.es/bitstream/handle/10550/30171/TESIS%20INES%20SOLER.pdf?sequence=1>

Subirats, Marina (2012) "L'èxit educatiu de les dones: s'ha acabat la discriminació?" en *Temps d'Educació*, 43, p. 73-84, Universitat de Barcelona.

Subirats, Marina (1981) *El empleo de los licenciados*. Editorial Fontanella, Barcelona.

Télez, Anastasia (2001) "Trabajo y representaciones de ideologías de género. Propuesta para un posicionamiento analítico desde la antropología cultural" en *Gazeta de Antropología*, N° 17-17