



Las tablas... 100 anys després

Josep Lluís Cebrián i Molina

<http://www.uv.es/jocejmo>

Enguany s'acompleix un segle de la publicació al diari *Las Provincias* dels primers articles que integren *Las tablas*. Deixant de banda l'aniversari, ens hem de felicitar per la reedició d'una obra historiogràfica cabdal en l'Art valencià, redactada en principi com una sèrie intermitent de cròniques de premsa que finalment veié la llum en forma de llibre el 1912. *Las tablas* no fou un llibre d'Art corrent. Poques ciutats comptaven aleshores amb una monografia pictòrica i en l'actualitat podem dir, encara, el mateix. Tot un luxe per a Xàtiva i de la mà de Tormo, un dels primers escriptors valencians que considerem veritables "historiadors de l'Art". La bibliografia de Tormo és abundant i en part dispersa, mereixedora d'un estudi seriós, fins i tot en forma de tesi doctoral¹.

Elies Tormo i Monzó (Albaida 1869 – Madrid 1957) estudià Dret a la Universitat de València i Filosofia i Lletres a la de Madrid, on es doctorà en ambdues matèries. En un primer moment exercí com advocat i s'afilià al Partit Conservador, dirigit per Maura. El 1897 fou catedràtic de Dret Natural de la Universitat de Santiago de Compostel·la. Després, el 1902, passà a ser catedràtic de Teoria de la Literatura i de les Arts a la Universitat de Salamanca. Compaginà

¹ ALIAGA, J.; COMPANY, X.: "Pintura valenciana medieval y moderna (siglos XIV, XV y XVI). Notas de agradecimiento a la luz vertida durante años por la historiografía que nos ha precedido". *Exposició La Llum de les Imatges Lux Mundi, Xàtiva 2007. Libro de estudios*. p. 413.



Elies Tormo i Monzó

l'activitat acadèmica amb la política en ser diputat el 1903. A partir de 1907 obtingué l'acta de senador per la Societat Econòmica de València en diverses legislatures. El 1919 fou vicepresident del Senat i el 1930 ministre d'Instrucció pública i Belles Arts durant la "dictablanda" del general Berenguer, un any abans de la caiguda de la monarquia alfonsina. Durant l'any que ocupà el ministeri declarà monument històric-artístic l'església de Sant Feliu i les restes arqueològiques islàmiques del palau dels Sanç de Vallés a Xàtiva. Al consell de ministres s'oposà a l'execució dels

capitans republicans García i Galán, sublevats en el pronunciament militar de Jaca. Malgrat açò, durant la II República Espanyola, patí alguns entrebancs per causa d'antipaties polítiques. L'esclat de la guerra (1936) el sorprengué a la Roma feixista de Mussolini, on va romandre fins la victòria del general Franco.

Tormo està considerat com l'autor del primer intent seriós d'aplicar el mètode científic a la Història de l'Art. Quan parla de la visió que té dels museus, la conservació i restauració d'obres d'art (p. 163) se'ns mostra com un historiador de l'Art molt assenyat, molt avançat en aquell moment: cal restaurar per a conservar, sense inventar ni falsificar la Història. Podem aprendre encara molt avui d'aquestes paraules de Tormo. Cal dir que moltes d'aquelles pintures xativines que recomanava restaurar no s'han intervingut fins ara mateix, amb motiu de l'exposició de la Llum de les Imatges. Unes altres obres s'han restaurat fa alguns anys, com el retaule major de Sant Pere, el retaule de Guerau de Castellverd² o més recentment, com

² SAN PETRILO, BARÓN DE: "Filiación histórica de los Primitivos valencianos. IV El retablo de Guerau Castellvert de Ripoll, alias Sanz, señor de Genovés". *Archivo español de arte y arqueología*, núm. 34, 1936, p. 87- 107. L'autor s'estén al retaule dels Martí i al dels Joan.



el retaule dels Martí o el retaule major de l'ermita de Sant Feliu.³ D'altres encara esperen.

Dirigí *Archivo español de Arte y Arqueología* i col·laborà en el *Boletín de la Sociedad española de excursiones*. Divulgà l'Art en les *Cartillas excursionistas Tormo*. L'activitat política li permeté viatjar per Europa i dedicar-se a la investigació. Publicà multitud d'articles i monografies i fou conferenciant.

En certa manera, *Las tablas...* encapçalaren una sèrie de publicacions dedicades a la pintura medieval i renaixentista: *Jacomart y el arte hispanoflamenco cuatrocentista* (1914), *Yáñez de la Almedina, el más exquisito pintor del renacimiento español* (1916), *El museo diocesano de València* (1923), *Rodrigo de Osona y su escuela* (1933) i *Miscelánea de primitivos españoles*. En la Guia de Levante (1923) recolliria notícies breus sobre moltes de les taules que estudià.

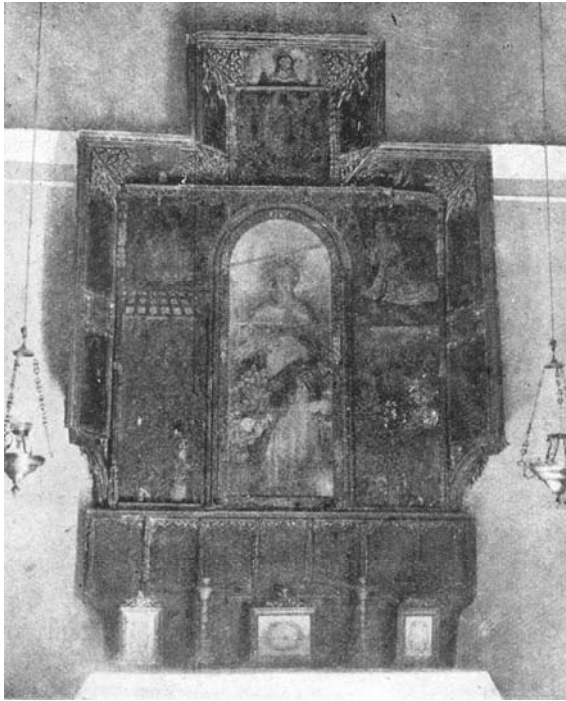
Però per comprendre l'excel·lència d'Elies Tormo, l'estima que tingué pel nostre patrimoni artístic, cal recordar que no dubtà en enfrontar-se a l'arquebisbe de València Prudencio Melo durant la postguerra. En una gran operació immobiliària volien vendre algunes esglésies de la ciutat de València la fundació de les quals datava de la Conquesta. Elies Tormo ens relatà aquell incident en *Monumentos de la ciudad de Valencia en peligro de pérdida*.⁴

Las tablas... s'edità gràcies al mecenatge de Francisco de Laiglesia y Auset (†1922), de la *Real Academia de la Historia* de Madrid, al qual, l'autor li dedicà el llibre. De Laiglesia havia estat anteriorment diputat a les Corts espanyoles pel districte de Xàtiva.

Devem aquesta obra singular a les inquietuds d'Elies Tormo i el seu treball, però també a l'antiga Companyia de Camins de Ferro del Nord: ... *las forzadas esperas del inverosímil empalme de trenes del Norte* (p. 66) i ... *el empalme de Játiva, en viaje de vuelta á Madrid, ha sido dulcemente concebido por los admirables directores de la*

³ *Restauració del retaule major de l'església de Sant Feliu de Xàtiva*. València, Generalitat, 2005.

⁴ TORMO, E.: *Monumentos de la ciudad de Valencia en peligro de pérdida . Seis dictámenes oficiales, en las reales Academias de la Historia y de Bellas Artes de san Fernando, publicados en la Revista Académica de la primera. Historia de dos dictámenes*. Madrid, viuda de Estanislao Maestre, 1944. Edició facsímil de les llibreries París-València, 2005, p. 51-62.



El retaule de Guerau de Catellverd quan encara conservava el sotabanc.
Església parroquial de St. Pere i St. Pau. Fot. de C. Sarthou en
Geografía del Reino de Valencia

empresa del Norte. Hay que estar en la estación, para tomar el correo, los que bajamos por la vía de Alcoy, la friolera de 4 horas y treinta y dos minutos (p. 13).

En aquestes quatre hores i mitja Elies Tormo tingué temps de sentir missa i recórrer les esglésies xativines admirant les velles pintures testimoni d'un passat artístic més esplendorós que el que li tocà viure. Producte d'aquests temps perduts en els viatges ferroviaris guanyats per a la Història de l'Art són una sèrie de cartes que publicà



al diari *Las Provincias* entre 1907 i 1912.⁵ *Las tablas...* recull els textos publicats en la premsa i n'afegí notes, croquis i fotografies. El projecte de publicar modestament una col·lecció d'articles periodístics es convertí en una edició de cert luxe en afegir les il·lustracions, les quals no eren tan freqüents com en l'actualitat. Les fotografies són d'Enric Cardona, fetes amb càmera de plaques de cristall, exposades 10 ó 12 hores, perquè s'hagueren de fer en la foscor de l'interior de les esglésies. En aquells anys l'electricitat encara no havia arribat a molts dels temples xativins i continuaven fent servir llànties d'oli i espelmes. No fa tants anys que l'electricitat arribà a l'ermita del Calvari Alt.

La col·laboració del fotògraf Cardona fou doncs importantíssima, no sols perquè enriqueix l'edició, sinó perquè prèviament facilità la investigació de Tormo. En aquest sentit, seria bo intentar recuperar algunes fotografies que no arribaren a incloure's en la publicació i que contenen obres desaparegudes posteriorment. És el cas de les portes obertes del retaule de la Lamentació o de la Cinquena Angúnia (popularment coneguda com la Pietat dels Escalons) que contenia vuit profetes i evangelistes (núm. 8, p. 172). D'aquestes portes Cardona també fotografià per separat la Resurrecció i la Pentecosta (núm. 10, p. 172). El mateix podem dir de la fotografia del retaule de la Concepció del Calvari Alt (núm. 55, p. 175).

Las Tablas era, per tant, un llibre ben editat i il·lustrat. A Xàtiva, però, no tingué la difusió que després tindrien els llibres de Carles Sarthou publicats per l'Ajuntament i per això són pocs els exemplars en mans de particulars.

El llibre de Tormo tingué la vàlua de traure a la llum la pintura xativina dels segles XV i XVI, fins aleshores pràcticament desconeguda. La ciutat comptava amb una dotzena llarga de retaules (p. 37) i moltes taules soltes, un conjunt pictòric riquíssim que mereixia aquell seguit d'articles al diari. El treball minuciós i pacient de l'autor, amb l'acompanyament gràfic, va difondre l'art medieval xativí. Cent anys després no s'ha escrit una altra monografia sobre el tema. Si hem de definir el llibre en poques paraules, podrien ser-ne

⁵ Les tres cartes sobre la Seu foren reproduïdes (p. 33) el 1907 en *El Obrero Setabense*.



Crist gòtic del Calvari Alt,
desaparegut en la Guerra d'Espanya.
Fot. C. Sarthou. Arxiu Municipal de Xàtiva

tres: estima, treball i modernitat. Algunes de les pintures que s'hi recullen foren destruïdes en la Guerra d'Espanya però la major part encara podem admirar-les.⁶ Gràcies a Elies Tormo coneixem fins i tot les mides i detalls del que ja no tenim. La ciutat era per a l'autor un Museu de primitius, on cada església, cada ermita, conformava una sala en la qual es podia gaudir de l'art pictòric medieval. Aquells escrits que tenen un segle són responsables en gran part de l'interès i la passió que molts historiadors de l'Art valencià hem mostrat des d'aleshores per la pintura sobre taula.

Cent anys han fet que algunes obres recollides en *Las Tablas* no puguem trobar-les al mateix lloc on les admirà Elies Tormo. Per exemple, les taules de la capella del Papa pintades per Joan Reixach són ara al Museu de la Seu. Tormo esmentà la recent destrucció de la capella de Calixt III i lamentava no haver-la visitat mai quan entrava a la Seu (p. 18). També assenyalà que encara restava en peu l'església ruïnosa de Santa Tecla (p. 36). Les taules de sant Sebastià i santa Elena i el retaule dels Martí de l'església conventual de Sant Francesc ara es troben a la Seu. Diverses taules i obres que s'hi conservaven a l'ermita de Sant Feliu

⁶ El llibre de Tormo fomentà la consciència del valor d'aquest conjunt pictòric, de manera que durant la guerra, algunes persones arribarien a arriscar llur vida per salvar-lo. Fins i tot Carles Sarthou prengué de *Las Tablas...* (p. 163) la idea de convertir l'església de Sant Feliu en un museu de primitius durant l'etapa final de la Guerra d'Espanya. Sobre aquest tema vegeu CEBRIÁN I MOLINA, J. LL.: "El patrimoni històric i artístic en perill". P. 269 i ss. del capítol 8 del volum II de l'obra: *República i guerra civil a Xàtiva (1931-1939)*. Xàtiva, Ajuntament, 1991. Disponible en el web Art i Patrimoni: <http://www.uv.es/jocejmo/pdfs/patrimoniiperill.pdf>



també cal veure-les actualment a la Seu. És el cas de la Magdalena de Joan Reixach, el retaule dels Joans, el Calvariet i la taula de sant Miquel amb la Magdalena i una petita predel·la. En l'ermita del patró a la costa del castell només resta el retaule major, obra dilatada del Mestre de Xàtiva-Artés-Borbotó. El retaule major de l'ermita de les Santes dedicat a la Transfiguració i sant Agustí passà a formar part dels fons del Museu de l'Almodí gràcies a l'esforç decidit de Gonçal Vinyes, el qual hagué de patir un calvari particular en aquest afer per causa dels desaprensus que volien fer negoci amb el patrimoni artístic xativí. Així, sortí de l'ermita la taula de sant Eloi i sant Antoni de Pàdua de Nicolau Falcó, que junt a la taula de sant Nicolau i sant Donís del Museu de l'Almodí formaven part d'un retaule lateral de l'ermita de les Santes.

Pel que fa al retaule major de l'ermita de les Santes, ara al Museu de l'Almodí, pintat per encàrrec dels agustins després de 1515, cal recordar que el Mestre de Xàtiva-Artés-Borbotó anteriorment havia pintat també el retaule dels



Sant Joaquim. Vicent Macip i Comes
Taula desapareguda del Calvari Alt
Fot. Sarthou. Arxiu municipal de Xàtiva



Taula de sant Eloi i sant Antoni de Pàdua (Nicolau Falcó)
Fot. d'E. Cardona publicada per L. de Saralegui
en *El Maestro de Sta. Ana y su escuela*



agustins d'Alzira. Igualment treballà per a l'Orde de Montesa, puix trobem encara dos calvaris a Montesa i el retaule major de Borbotó, població que pertanyia al senyoriu de l'orde.

El retaule de l'ermita de Sant Josep i Santa Bàrbara,⁷ del segle XVI i obra de Gaspar Requena, quedà dividit després de la guerra d'una forma estranyament salomònica: la meitat anà a la Seu i l'altra al Museu de l'Almodí. Les taules foren restaurades per restauradors diferents en anys distints, de manera que no s'havia vist reunit tot el conjunt des de la Guerra d'Espanya (1936-1939) fins que les hem vist a l'exposició La Llum de les Imatges de 2007. Del mateix pintor és un retaule menut dedicat a la Immaculada⁸ que conserva l'església de la Mercè i que no és mencionat al llibre.

En l'ermita de Santa Anna hi hagué una taula de St. Joanet i un angelet (p. 125-126) que es baixà a la Seu en companyia del retaule borgià. Sospitem que aquesta obra pertanyia a l'ermita de Sant Joanet⁹ que hi havia al peu d'aquella muntanya i en arruïnar-se el santuari es pujaria a Santa Anna.

El retaule del Pòpul, desaparegut, contenia segons Tormo una Trinitat al carrer esquerre del retaule (b) i assenyalava que aquestes taules eren excessivament altes i segurament provenen del mateix retaule (p. 23-24). És possible que l'origen de les taules fos l'església del convent dels Trinitaris, una clau de volta de la qual es conserva a França.¹⁰ Als museus del país veí hom pot trobar diverses obres d'art

⁷ FERRER ORTS, A.: "Sants esposoris, Visitació, Fugida a Egipte, Oració de l'Hort, Flagelació de Crist, Flagelació de Sta. Bàrbara, Martiri de Sta. Bàrbara". *Exposició La Llum de les Imatges Lux Mundi Xàtiva 2007. Catàlogo*. P. 550-553.

⁸ CEBRIÁN I MOLINA, J. Ll.: "Difusió del patrimoni històric i artístic (I)". *Papers de la Costera* núm. 7-8. Xàtiva 1992, p. 177-180.

⁹ CEBRIÁN I MOLINA, J. Ll.: "Patrimoni artístic de la Costera i la Vall d'Albaida en la penombra". *Exposició La Llum de les Imatges Lux Mundi Xàtiva 2007*. Cap. XXIII, p. 576-577.

¹⁰ Datada al darrer quart del segle XV. Musée national de moyen âge – thermes de Cluny. Núm. d'inventari CL 19456. Segons la fitxa de l'inventari la peça fou adquirida l'any 1913 i conté: *figures bibliques (Trinité) ; Dieu le père (assis) ; Le Verbe (Christ en croix) ; Saint-Esprit (colombe) ; ange ; ornementation (feuille) Bibliographie Cat. Haraucourt 1922 n° 339.* Pensem que es tracta de la clau de volta del presbiteri de l'església dels trinitaris i caldria comparar-la amb la clau de volta de la Mare de Déu sedent que conserven a l'Arxiu Municipal, construït entre els quatre murs de l'antic temple.



Trinitat desapareguda de la Seu
Mestre de Xàtiva-Artés-Borbotó

valencianes, com per exemple la taula de sant Lluís d'Anjou al museu de Bordeus, obra del Mestre de Xàtiva-Artés-Borbotó.

El pas dels anys ha conduit també a modificar moltes de les atribucions que feu Tormo, però val a dir en descàrrec seu que hagué de veure moltes obres en unes condicions d'il·luminació molt precàries. En llegir les cartes publicades a *Las Provincias* fa la sensació que veu totes les taules des de la perspectiva de l'obra de Roderic d'Osona, una posició que superarà en la segona part de l'obra, *A modo de epílogo que debiera ser prólogo*, on rectifica nombroses apreciacions inicials. En "Notas varias" se n'adonà de moltes coses i relacionà entre sí diverses obres que abans no havia comparat. En algunes ocasions

divaga i acaba amb l'expressió "és una idea", símptoma de que no se sentia encertat.

La historiografia de l'Art valencià s'ha replantejat contínuament moltes atribucions i les investigacions conduiran a aclarir aspectes obscurs. Per exemple, hem atribuït recentment a Nicolau Falcó¹¹ la Lamentació del Calvari Alt que Tormo atribuïa a Osona, conservada al Museu de la Catedral de València. Entre altres moltes coses, ara sabem que "lo fill del Mestre Rodrigo" fou Francesc d'Osona.¹²

El retaule major de Sant Pere, és un *collage* de dos o tres pintors d'època ben diferent. El nom dels pintors encara no ha estat

¹¹ CEBRIÁN I MOLINA, J. Ll.: "Lamentació o Plany sobre el cos de Crist Mort". *Exposició La Llum de les Imatges Lux Mundi, Xàtiva 2007. Catálogo*, p. 358-359.

¹² Sobre els Osona vegeu: COMPANYY, X. (dir): *El món dels Osona ca. 1460 – ca. 1540*. [Catàleg de l'exposició]. València, Generalitat, 1994.



identificat,¹³ però assenyallem que la taula central de la coronació de Maria és una obra que sempre ens ha semblat del Mestre d'Alzira. A l'església del convent de Sant Agustí del Raval d'Alzira hi havia un retaule de la Mare de Déu atribuït al mestre i desaparegut en part. La capella particular dels Escolapis de Gandia conserva cinc taules d'aquell retaule, les quals, malgrat que són posteriors a la taula de la coronació de Maria de Sant Pere de Xàtiva, trobem que són de la mateixa mà.¹⁴ En la taula de la col·lecció Lassala l'Aparició de Crist ressuscitat a Maria, els caps de Crist i Déu Pare són molt semblants als de la taula de Xàtiva.¹⁵ Aquesta obra conté els trets característics de l'obra del Mestre d'Alzira: perfils rigorosos, cabells desgrenyats, teixits enlairats i inflats per la força del vent amb els plecacs molt acurats de forma ordenada. Tot amb una concepció general deutora de Yáñez.

La polsera i la predel·la semblen obra del taller, amb una pintura més plana, sobretot la primera. La indumentària d'alguns personatges, com el barret que du sant Josep en l'Adoració dels Reis, pertany a l'època del regnat de l'emperador Carles I. Hi trobem algunes figures amb els característics rostres en perfil del mestre, com en l'Anunciació, o pentinats esvalotats. També és possible que en la predel·la intervingués una segona mà que s'inspirà directament en les obres de Yáñez, com és el cas de la taula de la caiguda camí del Calvari, on el soldat adopta un gest caricaturesc d'ascendència lonardesca.

En la taula del Judici de Sant Jaume (atribuïda al Mestre d'Alzira) de la *National Gallery of Ireland* (Dublín) consta l'any 1553 i les dues darreres lletres del nom del pintor: CONSUMATUM DEO ES... CENSOR TRIBUE: DO... AB LA AIUDA DE DÉU ...RA LO PINTOR L'ANNI

¹³ Escriu Tormo a la p. 40: *Tendré como un día fausto para la Historia del Arte español aquel en que se descubra el nombre del pintor del retablo de San Pedro y San Pablo.*

¹⁴ Vegeu: COMPANYY I CLIMENT, X.: *Pintura del renaixement al ducat de Gandia: imatges d'un temps i d'un país.* València, Institució Alfons el Magnànim, 1985. P. 186-193, figures. 72, 72 bis, 72 bis 1, 73 i 74.

¹⁵ BENITO DOMÈNECH, F.: "Aparición de Cristo resucitado a la Virgen acompañado de los Santos Padres del Limbo". *La memoria recobrada. Pintura valenciana recuperada de los siglos XIV-XVI.* València, Generalitat, 2005. P. 236-237.



55111... LA DEXÀ COM Y...,¹⁶ Amb aquesta informació fragmentària s'ha indicat que podria tractar-se del pintor Joan Boira aveïnat a València el 1517,¹⁷ candidat que cal descartar perquè la cronologia sobre la qual es basa la hipòtesi és errònia, per avançada.¹⁸ Tanmateix, sabem que almenys entre els anys 1534 i 1544, resideix a Xàtiva *Barrera, lo pintor*, el qual compaginava la professió artística amb la de verguer dels jurats del Consell de la Ciutat. Precisament, aquesta doble faceta laboral inicial, faria que signés especificant la seua qualificació professional que més l'interessava: *lo pintor*. Barrera podria ser l'autor de la Coronació de Maria entre 1534 i 1544, cronologia que s'adapta perfectament a l'obra i, per extensió, ser el pintor que s'amaga sota el nom de "Mestre d'Alzira".

El retaule dels Set Dolors, també a la parròquia de Sant Pere, recentment restaurat, Tormo l'atribuí primer a Osona i després al Mestre de Borbotó. L'autor es desfà en elogis sobre aquestes taules (p.46). En sintonia amb Tormo, hem de matisar que efectivament, es tracta de l'obra coneguda més osonenca sortida de l'obra del Mestre de Borbotó. En tot cas, no s'ha de descartar que fos pintat en col·laboració amb un altre mestre o que rebés influències alienes encara per estudiar, perquè no coneixem cap altra obra del Mestre de Borbotó amb aquest refinament d'ascendència flamenca, gairebé una passa endarrere per continuar endavant seguint la línia evolutiva vers el Renaixement que té traçada segons les obres que en coneixem.

Sobre el nostre criteri d'unificar les obres atribuïdes fins ara als Mestres de Xàtiva, d'Artés i de Borbotó en un únic pintor de producció extensa que igual que Vicent Macip s'inicià en estil gòtic i acabà renaixentista, vegeu la nostra fitxa sobre el Calvari de Montesa

¹⁶ MATEO GÓMEZ, I.: "Unas tablas del Museo de Dublín atribuibles al Maestro de Alcira". *Archivo español de arte*, núm. 228, 1984, p. 375.

¹⁷ DÍAZ PADRÓN, M.; PADRÓN MÉRIDA, A.: "Pintura valenciana del siglo XVI: aportaciones y precisiones". *Archivo español de arte*, núm. 238, 1987, 60:238, p. 114.

¹⁸ BENITO DOMÉNECH, F.: *La memoria recobrada. Pintura valenciana recuperada de los siglos XIV-XVI*. València, Generalitat, 2005. P. 232.



al catàleg de l'exposició *Lux Mundi*.¹⁹ En resum, en la nostra opinió, constitueixen tres etapes d'una mateixa personalitat artística.

Leandro de Saralegui ja sospità les excessives coincidències entre el Mestre de Xàtiva i el d'Artés. José Gómez Frechina considera que es tracta molt probablement d'un únic mestre. Les obres del Mestre de Xàtiva serien en realitat les de la primera etapa del Mestre d'Artés, quan encara pinta al tremp,²⁰ sense haver introduït les veladures a l'oli. És evident que a més d'aquesta innovació tècnica trobem un canvi progressiu d'estil, però certs aspectes, de vegades purament anecdòtics, repetitius i mecànics, no canvien en la pinzellada d'un pintor al llarg de la seua vida. No és aquest el lloc per estendre'ns, però a tall d'exemple, les actituds de les mans i els braços dels personatges perduren en tota l'obra del Mestre.

Per una altra banda, Saralegui també sospità fa molts anys que el Mestre d'Artés i el de Borbotó eren el mateix:

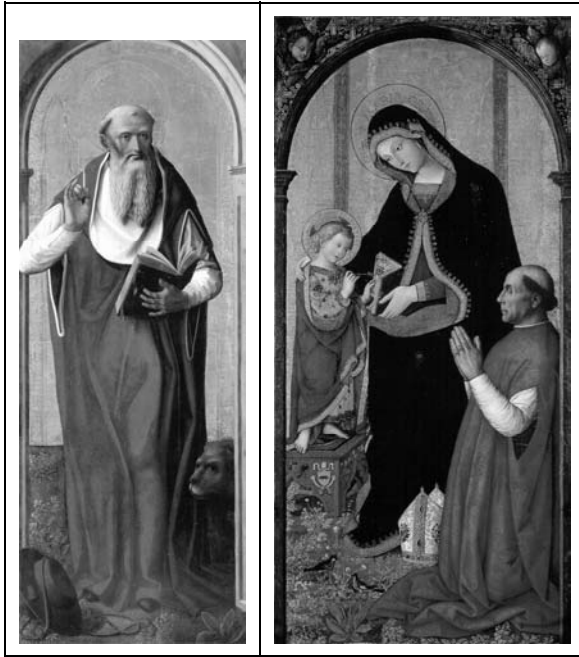
Su directa derivación del de los Artés, resulta demasiado evidente. Hasta el punto de que la colaboración de ambos ... me hizo imaginar, la posibilidad de que fuera el de Borbotó, una fase posterior del otro, motivada por itálicos influjos de San Leocadio; o de alguno de sus coterráneos y coetáneos... Todavía no puedo asegurarlo, pues no llegué ni a convencerme plenamente a mi mismo, aun cuando declaro que si algún día resultase así, no me causaría la menor sorpresa que así fuera, en definitiva. El retablo de la Transfiguración (Játiva), podría entonces considerarse a modo de un transitorio hito, en la hitación del pase a su nuevo estilo de Borbotó...²¹

En realitat, però, el punt d'inflexió entre la 2^a etapa de l'artista (Artés) i la 3^a (Borbotó) el trobem provisionalment en quatre taules del retaule major de l'església parroquial de Santa Maria de Palau-

¹⁹ CEBRIÁN I MOLINA, J. LI.; NAVARRO I BUENAVENTURA, B.: "Calvari". *Exposició La Llun de les Imatges Lux Mundi, Xàtiva 2007. Catálogo*, p. 382-385. Disponible en el web del Museu de Montesa: <http://www.museumontesa.com/admin/archivo/docdow.php?id=127>

²⁰ GÓMEZ FRECHINA, J.: *La memoria recobrada. Pintura valenciana recuperada de los siglos XIV-XVI*. València, Generalitat, 2005, p. 150-151.

²¹ SARALEGUI, L. de: *El Maestro de Sta. Ana y su escuela (Notas para el estudio de un pintor de la época de Alfonso el Magnánimo)*. València, Institució Alfons el Magnànim, 1950. p. 44.



Sant Jeroni del Mestre de Xàtiva-Artés-Borbotó.
Mare de Déu de les Febres del Pinturicchio

Solitar: el Naixement, l'Epifania, l'Ascensió i la Pentecosta,²² especialment en les dues darreres.

Pel que fa a les taules provinents del retaule de la capella del Papa a la Seu Vella,²³ atribuïdes a Jacomart per Tormo, l'aparició de documentació vaticana deixà clar que són obra de Joan Reixach.²⁴ La qüestió historiogràfica sobre Jacomart i Reixach està en procés d'investigació i a poc a poc surt documentació inèdita.

²² GISBERT, p.; MARTÍ BONET, J. M^a: *Palau-Solità "títol de glòria"*. Palau Solitar, Escudo de Oro, 1995. P. 17-20.

²³ CEBRIÁN I MOLINA, J. L.: "La capella del Papa a la Seu Vella de Xàtiva". *Exposició La Llum de les Imatges Lux Mundi, Xàtiva 2007. Libro de estudios*. Capítol XVI, p. 318-327.

²⁴ COMPANYY, X.; PUIG, I.: "Santa Ana, la Virgen, el Niño, san Joaquín y el ángel Gabriel anunciando el fin de la esterilidad de santa Ana". *Exposició La Llum de les Imatges Lux Mundi Xàtiva 2007. Catálogo*. p. 100-105.



El Museu de Belles Arts de València conserva una obra de la Seu de Xàtiva que forma part de la diàspora artística xativina que algun dia s'hauria d'investigar profundament. Es tracta de la taula de la Mare de Déu de les Febres obra del Pinturicchio arribada des d'Itàlia. Era cap d'altar del retaule de la capella de la Mare de Déu de les Febres i els Quatre Doctors de l'Església. Sabem que l'any 1511 foren contractats els pintors Fernando Yáñez de la Almedina i Fernando Llanos amb la intenció d'acabar el retaule, el qual, a més de la taula central italiana ja contenia d'altres,²⁵ les quals possiblement contindrien els quatre doctors de l'Església cotitulars de la capella (St. Jeroni, St. Gregori, St. Ambrosi i St. Agustí). La taula de la Mare de Déu de les Febres viatjà a València l'any 1818 per a no tornar, en condicions misterioses. És possible que el retaule es conservés fins aleshores desballestat a la Seu i que altres taules com les dels doctors l'acompanyaren en l'exili. Una taula excel·lent de sant Jeroni atribuïda al Mestre d'Artés (col·lecció particular) podria pertànyer al retaule d'aquella capella de les Febres, perquè en realitat no es tracta d'una taula central sinó lateral.²⁶ A més, el sant se'ns mostra com a doctor i no com a pare de l'Església, ja que no sosté la maqueta d'un temple com en la polsera del retaule de Sant Feliu, sinó el llibre i la ploma. Si aquesta hipòtesi fos certa ens trobaríem amb un cas similar al retaule de la Mare de Déu de Montserrat d'Acqui Terme, la taula central pintada per Bartolomé Bermejo i les laterals pels Osona. Així, s'importà des d'Itàlia la taula central del Pinturicchio, el Mestre de Xàtiva-Artés-Borbotó potser pintaria els doctors de l'Església i l'any 1511 s'encomanaria a Yáñez i Llanos concloure el retaule. La relació estilística entre el sant Jeroni d'Artés i la Mare de Déu del Pinturicchio és molt intensa, com si el primer hagués fet un esforç de virtuosisme per adaptar la seua obra a la de l'italià.

Les intervencions recents en el patrimoni artístic xativí han aportat algunes novetats que cal esmentar. La restauració del retaule

²⁵ GÓMEZ FERRER, M.; CORBALÁN DE CELIS, J.: "Un contrato de los Hernandos para la capilla de las Febres de la Seo de Xàtiva en 1511." *Archivo español de Arte*, LXXIX, 314, abril-juny, p. 157-168. El contracte indica que "lo dit retaule se pinte e acabar com hi ha ja pintades certes peces e taules".

²⁶ Agraïm a Beatriu Navarro aquest suggeriment a tall d'hipòtesi.



Maria coronant amb les roses de l'Ave
Maria el Cavaller de Colònia.
Gravat imprès a Montserrat

escultòric de la Lamentació, conegut com “la Pietat dels escalons”, ha permès que l’obra recuperés l’aspecte original daurat, i que ens trobem davant una obra excepcional dins del patrimoni artístic valencià.²⁷ També ha estat una sorpresa l’aparició del donant en la taula de Santa Úrsula, repintat fins ara com si fos una de les onze verges.²⁸ La taula de la Magdalena²⁹ pintada per Joan Reixach també ha canviat d’aspecte després de la restauració. Ara podem admirar el rostre original de la santa i els cabells cenyits al coll com ja advertirem l’any 2002.³⁰

També s’ha produït algun canvi en les atribucions iconogràfiques, com és el cas del retaule del Judici Final de Canals, en el qual el personatge agenollat als peus de Maria no és el donant ni cap membre de la família Borja, sinó el Cavaller de Colònia,³¹ com ja assenyalà Saralegui en 1954.³²

²⁷ CEBRIÁN I MOLINA, J. LI.; NAVARRO I BUENAVENTURA, B.: “Lamentació o Plany sobre Crist mort”. *Exposició La Llum de les Imatges Lux Mundi Xàtiva 2007. Catàlogo*. p. 582-585.

²⁸ FERRE PUERTO, J. A.: “Retaule de santa Úrsula”. *Exposició La Llum de les Imatges Lux Mundi Xàtiva 2007. Catàlogo*. p. 394-397.

²⁹ CEBRIÁN I MOLINA, J. LI.: “Translació de santa Magdalena”. *Exposició La Llum de les Imatges Lux Mundi Xàtiva 2007. Catàlogo*. p. 328-329.

³⁰ CEBRIÁN I MOLINA, J. LI.: *Montsant: la ruta del Cister a Xàtiva*. Xàtiva, Ajuntament, 2003. p. 83, nota 145.

³¹ CEBRIÁN I MOLINA, J. LI.: “Judici Final amb la Mare de Déu del Rosari i el cavaller de Colònia”. *Exposició La Llum de les Imatges Lux Mundi Xàtiva 2007, catàlogo*, p. 386-389; *Canals. El retaule del Judici Final. Procés de conservació i restauració*. València, Conselleria de Cultura, 1994; *L’oratori i la torrassa del palau dels Borja a la Torre de Canals*. Canals, Ajuntament, 1990. p. 85-127.

³² SARALEGUI, L. de: “Para el estudio de algunas tablas del XV-XVI”. *Archivo español de arte*, núm. 108, 1954, p. 307, nota 7.



El retaule del Judici Final i el cavaller de Colònia de la Torre de Canals abans de la Guerra d'Espanya, quan encara conservava la predel·la. Mestre de Xàtiva-Artés-Borbotó.

Fot. de Martínez Aloy en *Geografia del Reino de Valencia*

En *Las tablas...* trobarem de forma involuntària, sense cap base, la idea falsa que la taula de sant Sebastià de Joan Reixach és un retrat del poeta Ausiàs March,³³ cosa que en cap moment no diu o insinua Tormo, sinó ben al contrari, simplement afirma que l'obra d'art i el

³³ CEBRIÁN I MOLINA, J. L.: "El sant Sebastià de Jacomart a la Seu de Xàtiva no és Ausiàs March". *L'Espill*. N° 29. València, octubre, 1991. p. 130-134. Publicat també en: *Xàtiva, fira d'agost 90*. p. 63-67, i disponible en el web *Art i Patrimoni*: <http://www.uv.es/jocejmo/pdfs/sebasreixach.pdf>



poeta foren contemporanis (p. 106). Fins i tot comenta que l'havien pres per l'emperador Constantí en les Exposicions Valencianes de 1909-1910.

* * *

Hem fet la reproducció facsímil sobre un original ben conservat, propietat de Germà Ramí­rez, el qual ja ens feu el favor de deixar-nos-el fa més de vint anys per tal de fotocopiar-lo. Hem d'agrair-li ací la confiança i el gest reiteratiu, perquè diuen i és cert que deixar llibres és perdre amics i perdre llibres.

Aquesta edició es veu enriquida amb un índex alfabètic final, en el qual s'ha inclòs també la iconografia de les taules per facilitar-ne la localització.

Les il·lustracions a color que incloem són en primer lloc una mostra de la generositat de l'editor, Antoni Ló­pez, un xativí entusiasta que es debat entre el mecenatge i l'agitació cultural. Des de la seua petita editorial està duent a terme una tasca de divulgació històrica que posa a l'abast del públic i de forma accessible una sèrie d'obres antigues que fins ara sols circulaven fotocopiades.

Agraïm als rectors de Sant Pere Amadeu Romà i Josep Estellés que ens permeteren, successivament, fotografiar el retaule dels Castellverd i el retaule major. El rector de la Mercè, Juan Aguilar, ens facilità moltíssim fotografiar el retaule de la Immaculada, ara exposat amb bon criteri en la capella de la comunió. L'abat de la Seu de Xàtiva, Artur Climent, ha posat a la nostra disposició els fons fotogràfic de l'Arxiu de la Seu, al qual pertanyen algunes il·lustracions. Aprofitem l'avinentesa per deixar constància del nostre reconeixement a la recuperació del patrimoni artístic parroquial que ha dut a terme, tant a la Seu com a l'ermita de Sant Josep o a l'església de Sant Francesc. Finalment agraïm a l'arxiver municipal Isaïes Blesa que ens facilités diverses fotografies antigues del fons Sarthou.