

The image is a watercolor illustration on a textured, brownish paper. It features a central banner with the text 'Falla Ferroviaria' written in a bold, black, cursive script. The banner is set against a background of light brown and tan washes, with several stylized trees scattered throughout. Each tree has a dark, branching trunk and is topped with clusters of white and black dots, representing foliage or blossoms. The overall style is artistic and hand-drawn.

Falla  
**Ferroviaria**



# FALLA FERROVIÀRIA 1991

BAIXADA DE L'ESTACIÓ, AVGDA. DEL CAVALER XIMÉN DE TOVIA,  
VICENT BOIX I ADJACENTS - XÀTIVA



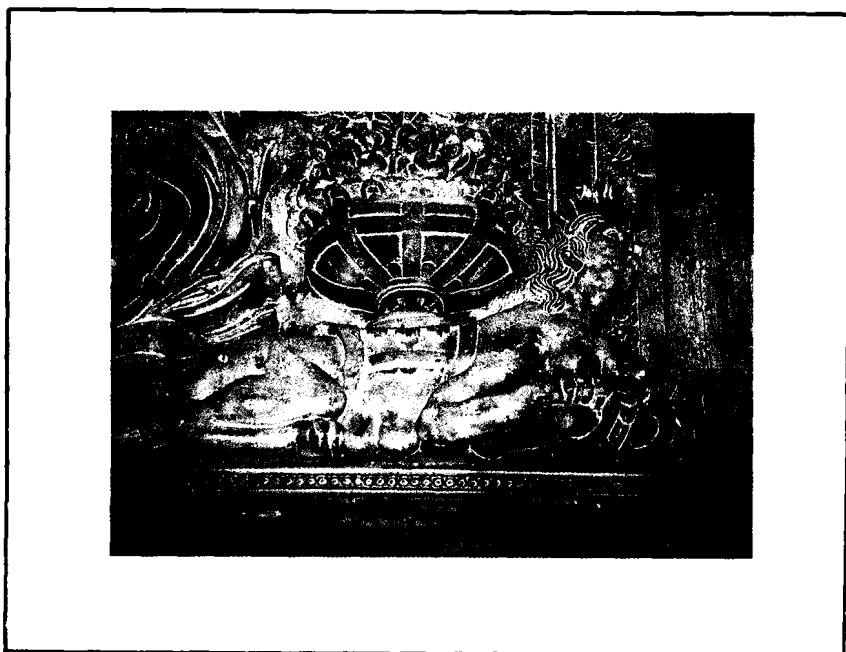
## XÀTIVA!

*Quina parada en el camí més meravellosa  
per al jove que ha tingut un viatge llarg!  
És una ciutat on cada hora és aurora,  
amb la seua capa de brisa humida  
La flaire del seu aire és perfum  
i les branques dels seus jardins  
es mouen embriagades.  
La faç de tots els seus habitants  
són llumeners,  
i llurs paraules, sentències.*

*(Poema àrab anònim,  
recopilat per Al-Maccari, I, 186)*

# Comentari a la “Vista general de Xàtiva” del segle XIX.

JOSEP LLUÍS CEBRIAN I MOLINA



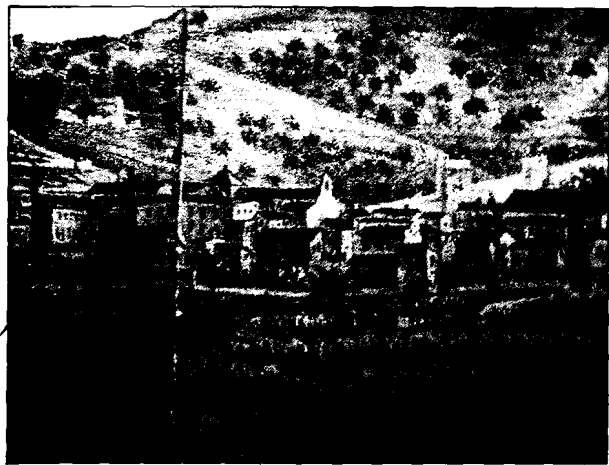
Esfinx. Portada de la sagristia vella de la Seu.

ELS distints consells de redacció del Llibre de la Falla Ferroviària vénen oferint-nos des de fa un parell d'anys una sèrie de vistes antigues de la ciutat difícils de trobar o d'adquirir. L'any 1989 oferien un dibuix del 1563 obra de N'Anton Van Den Wyngaerde. El 1990 renovaven la idea incloent al llibre la reproducció d'una fototípia de 1887, pertanyent a la Narració militar de la Guerra Carlina de 1869 a 1876. El llibre d'enguany es supera oferint als seus lectors una reproducció en color a tamany real, sense escatimar mitjans tècnics ni econòmics, de la VISTA GENERAL DE XÀTIVA que inclou l'edició original del 1857 del llibre “XÀTIVA. Memorias, recuerdos y tradiciones de esta antigua ciudad”, obra de l'historiador xativí Vicent Boix. Açò ha estat possible en primera instància gràcies a l'amabilitat de Na Consol Faios, la qual ens va cedir el seu llibre d'aquella primera

edició més que centenària. La llibreria París-València feu una edició facsímil fa uns anys, la qual no incloïa la vista de la ciutat.

La reproducció de la VISTA GENERAL DE XÀTIVA ha estat a càrrec de la Fotomecànica Alzira i la impressió dels obradors de MARAL a Canals. L'original ha estat millorat en la reproducció que teniu a les mans, suprimint els plec i gran part de les taques produïdes pel pas del temps. Sota l'angle inferior de l'esquerra no s'ha pogut reproduir el nom de l'autor, que en l'original es llig malament: “M. Bellver lit.”. Es tracta del gravador Manuel Bellver i Tomàs (1826-1894), germà de l'impresor Blai Bellver. Sobre la seua obra podeu consultar el Llibre de la Fira de 1985, pàgs. 85-86.

Sobre el rètol VISTA GENERAL DE XÀTIVA veiem en caràcters menuts la llegenda: “Sacado en fotogra-



Sant Onofre el Nou (Beneficència).

fia por D. Pascual Pérez”, el nom del qual també apareix citat com a fotògraf en alguns dels gravats menuts que il·lustren el llibre de Vicent Boix. Açò vol dir que Manuel Bellver feu servir fotografies per tal de preparar els seus gravats de vistes i panoràmiques. La litografia, segons el diccionari, és el:

“Sistema per a obtenir gravats en planxes de pedra. Es tracta la superfície amb un llapis de matèria greixosa que delimita el dibuix que hom vol aconseguir; després, es sotmet a un d’aquests dos procediments: es banya amb àcid, el qual corroïx les parts no engreixinades, deixant el dibuix en relleu; o bé s’apliquen dues classes de tinta aquosa i greixosa, la primera de les quals es ficarà en el fons mentre que la segona cobrirà les línies dibuixades amb el llapis greixós. Les tirades són obligadament curtes perquè desapareix la finesa del relleu amb l’ús. La incomoditat del maneig de la pedra litogràfica i la seua carestia fan d’aquest un sistema poc difós. Una característica peculiar és l’aspecte granulat de l’estampa obtinguda”.

Es tracta doncs d’una tècnica difícil que En Manuel Bellver dominava a la perfecció pel que fa a la preparació, però que no pogué imprimir-se a la impremta familiar, en la qual s’havia imprès el llibre de Boix, havent-se d’encarregar a uns obradors especialitzats de València, tal i com queda constància a l’angle inferior dret: “Lit. Estellés, Porcbets, 6, València. 1858”.

La litografia consta a més del blanc i del negre, d’un color blavós predominant en la banda superior i un altre cremós, predominant a la part inferior, segons un sistema a dues tintes que s’utilitzava a l’època, tancant una mica els tinters, els quals en batre la premsa el paper aconseguien una transició contínua d’un color a l’altre, sense produir una separació perceptible. Així, la litografia que oferim té els camps del primer terme en un color càlid intents, les

muntanyes en el mateix color però més fluïx, afavorint d’aquesta manera la sensació de llunyania i la part superior del cel amb un blau desganat que hem reforçat una mica en la reproducció. La blancor dels núvols i els retocs blancs de certs edificis s’aconseguien rasant literalment aqueixes parts de la planxa litogràfica.

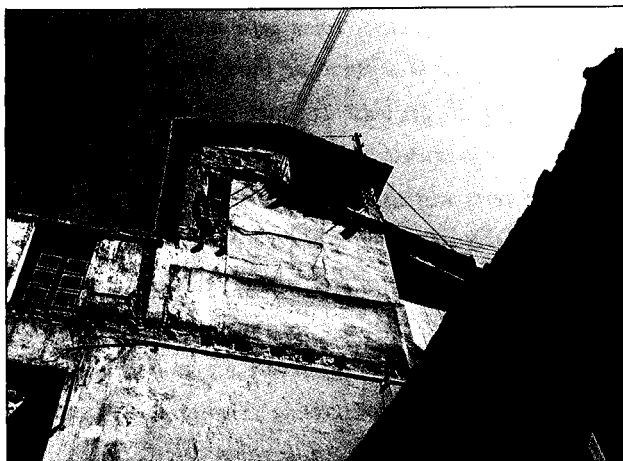
Pel que fa al seu interès històric, en aquesta litografia vuitcentista podem fer un breu viatge d’esquerra a dreta.

Primerament trobem el Calvari Alt, amb les dues sendes en zigui-zaga que ascendeixen a l’ermita. Una mica més a la dreta veiem l’actual casa de camp dels Granero i més avall encara, els edificis de la Beneficència, voltada per les muralles d’Orient i del Nord, aquestes darreres ja desaparegudes. L’església de Sant Pere té la torre-campanar baixeta, tal com ha quedat ara, després de suprimir la sala de campanes que fou afegida a principis del segle XX, però curiosament coronada per una coberta a quatre vessants. Immediatament a la dreta queda el desaparegut Portal Fosc o de València, amb el convent de la Consolació i el mateix companaret que té ara. Seguint la línia de la muralla s’aprecia el portalet del carrer del Barranc.

L’albereda estava plantada aleshores d’albers negres i no de plàtans com en l’actualitat. Continuant pel seu passeig, més a la dreta veiem una torrassa de la muralla força curiosa, amb un finestral doble de mainell en estil arabesc. A la dreta una mica més amunt tenim l’obra de la Seu, bastant endarrerida a la meitat del segle XIX. El dibuix de Bellver mostra l’antiga cúpula de teula i obra enfonsada el 1885 (Vegeu el Llibre de la Fira de 1985, pàgs. 95-100). La torre-campanar actual es trobava a l’altura de la meitat de la sala de campanes. Vora ella veiem més baixet l’antic campanar. Es tractava del minaret de l’antiga mesquita, reconvertit en campanar després de la conquesta cristiana. Era un dels últims edificis musulmans



La Seu i Sant Josep.



La torre-campanar de l'església dels Trinitaris vista des del solar del futur Arxiu Històric de la Ciutat.

que restaven en peu a la ciutat. La fàbrica de la Seu s'havia completat sols fins el creuer i potser un tram més de les naus centrals, però encara quedava bastant fins arribar a la línia de l'actual façana principal. A la dreta del campanar en construcció apareix una petita part del convent de Sant Domènec, amb l'aula capitolar. També es veu la teulada i finestres superiors de la façana de l'antic Hospital que mira al carrer de la Corretgeria, així com el que quedava en peu de la torre medieval de la Casa de la Ciutat, coberta amb una teuladeta a dues aigües.

A l'altura de la façana barroca de la porta dels escalons de la Seu, s'albira la torre-campanar del convent dels trinitaris, la qual fou aprofitada per allotjar l'estreta casa de façana de maó que mira al cantó del palau d'Alarcó, junt a l'arc gòtic del Casino Republicà. A la banda de darrere d'aquesta casa, encara és perceptible un cantonada de carreus de pedra del campanar, delatant el seu aprofitament, puix que la casa es troba encastada dins de la torre.

Continuant per la muralla a mà dreta ens sorprèn gratament el Portal del Lleó, amb el monestir de Santa Clara i la seua torre, vora la qual s'albira al fons la desapareguda ermita de les Santes. Una mica més a la dreta podem veure l'església de Sant Agustí, amb el campanar lamentablement desaparegut en gener de 1990.

Sota el Portal del Lleó i més pròxima a nosaltres s'hi veu una casa que podria ser la que actualment ocupa una fusteria i el casal de la Falla del Carme, fent front a la casa de l'Hort de la Mare de Déu de les Neus, propietat de Montenegro. Això no obstant, podria ser alguna altra casa desapareguda que estigués més amunt, a l'altura per exemple de la Música Vella. Al darrere de l'edifici, segurament en les immediacions del lloc que ocupava el convent del Carme, es construïa la plaça de bous de fusta, amb

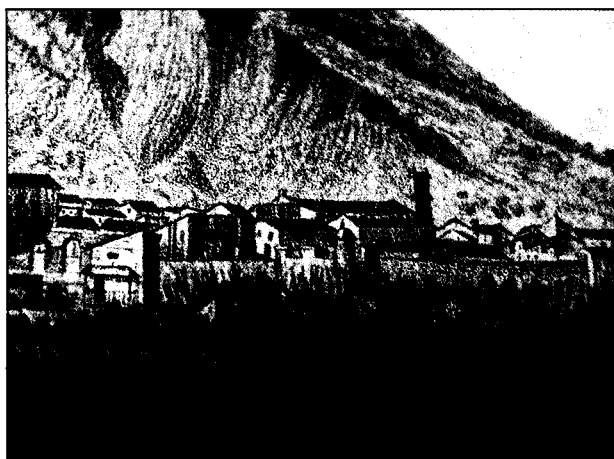
una tècnica similar a com encara es fa a Algemesí, però en aquest cas en forma circular.

Al fons de la plaça de bous a mà dreta tindriem l'ex-convent de Sant Francesc, convertit en caserna i més lluny la torre de Santa Tecla i una altra que no identifiquem. Sota el Vernissa veiem en un primer terme la línia de fortificacions avançades que protegia el barri de les Barreres, d'on li venia el nom. S'aprecia perfectament l'església de la Mercè amb la seua torre, restaurada en 1990 i l'ex-convent dels mercedaris més a la dreta, tocant el marc del dibuix.

Pel que respecta a la ciutadella o albacar, dalt de la ciutat, podem veure com hem dit l'ermitatge de les Santes, la Cova dels Coloms, la nevera conservant encara la seua coberta cònica, Sant Josep tal i com se'ns mostra avui i les ruïnes del convent de Montsant. Dels dos castells, al Castell Nou trobem una sèrie de construccions —casetes— que ja no existeixen.

Al primer terme la composició guanya en profunditat gràcies a dos camins: el de l'esquerra sembla que condueix al Portal de València i el de la dreta al Portal del Lleó per la baixada del Carme, vorejats cadascun per una séquia.

Fotografies de l'autor.



L'església de la Mercè en el barri de Barreres.