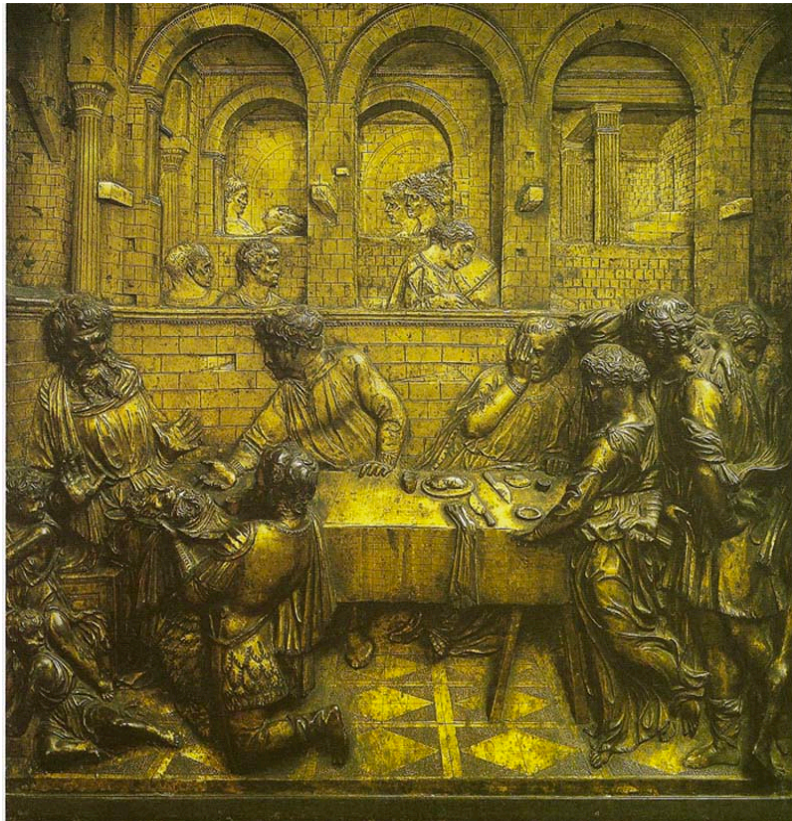


El festín de Herodes



Enrique Endrino Alagarda
UNIVERSITAT DE VALÈNCIA

Localización

Esta es una obra de Donato di Betto Bardi, más conocido por su apodo de Donatello. Fue un artista muy valorado del Renacimiento italiano. La obra que aquí vemos es *El Festín de Herodes* realizado entre los años 1423 y 1427 aproximadamente y no fue la única representación de esta escena que hizo el artista florentino sino que posteriormente realizó otro relieve con dicha escena. La obra se encuentra situada en el lugar original para el que fue realizado, en la pila bautismal del Baptisterio de Siena.

La obra fue se le encargó sobre el 1423 a Donatello mientras este trabajaba en las esculturas que estaba realizando para el campanario de la catedral de Florencia. Este fue su primer gran encargo fuera de su ciudad natal, esto supuso que el artista comenzaba a hacerse conocer y ya lo conocían fuera de Florencia por sus magníficos trabajos y por su conocimiento en el arte de la escultura en todos los materiales.

Donatello realizó este relieve para situarlo en uno de los lados de la pila bautismal del baptisterio, pero para la decoración de este también participaron otros artistas como Jacobo della Quercia y Lorenzo Ghiberti que realizaron otras obras. La elaboración de este relieve finalizó sobre el 1427 y los comitentes quedaron muy contentos con el resultado y le mandaron la realización de

otras dos obras que son *La Fe* y *La Esperanza* que ya eran esculturas exentas y no relieves.

El baptisterio fue decorado entre el 1416 y 1434 por otros artistas mediante un concurso que permitía que compitieran entre ellos los artistas y que la obra fuese mejor y que se hiciese más rápido por esta competición, Donatello no participo en esto ya que su encargo fue directo sin tener que competir con otros para su elaboración.

El relieve permanece actualmente en su lugar original en un estado de conservación aceptable. Esta perfectamente fechado y documentado y probablemente nunca a sido trasladado de lugar ya que no hay constancia de este hecho, cosa que extraña por ser una obra muy importante y conocida del artista florentino.

Análisis formal

Es un relieve realizado en bronce dorado, perteneciente al *quattrocento*, que mide 60cm por cada uno de sus lados. Es una obra innovadora por su forma de tratar la composición y la técnica utilizada ya que Donatello introduce muchos elementos nuevos y otros de la antigüedad clásica en sus relieves.

Donatello aplica para su obra una técnica escultórica muy característica y muy utilizada por él, es la técnica del *stiacciato* o relieve aplanado, es la realización de un relieve o bajo relieve con simplemente milímetros de diferencia entre las figuras representadas y el fondo del relieve que permite darles una gran profundidad pese a no ser unos relieves muy marcados. Esto se produce reduciendo el espesor de las figuras del primer plano hasta las del fondo creando un gran efecto visual que potencia la perspectiva y la profundidad de la composición, se aplica mucho en la perspectiva ya que potencia su efecto. Este tipo de relieves suelen ser realizados más habitualmente en en mármol u otras piedras, aunque también hay casos de hechos en madera o, como es este caso, en bronce. Donatello fue uno de los iniciadores de esta técnica que se popularizó mucho durante todo el Renacimiento en los siglos XV y XVI y que muchos artistas utilizaron para la creación de sus obras. Es otra de las magníficas aportaciones de Donato al mundo de la escultura y es una técnica que el mismo utiliza en la gran mayoría de sus de sus relieves.

La representación se distribuye de forma muy sencilla y original mediante la aplicación de la perspectiva lineal en la cual el punto de fuga se sitúa justo en el centro de la composición. Hay diferentes líneas diagonales alrededor de las cuales se distribuyen los elementos de la composición creando un gran dinamismo. En el primer plano se representa la escena principal en la que el grupo de personajes que están ahí representados se distribuyen en los dos laterales compensando la composición y manteniendo el equilibrio en este primer plano, aquí vemos a Herodes representado con una expresión de horror en su cara y vemos diferentes reacciones y expresiones entre los diferentes personajes de la escena en la cual Donatello a sabido tratar de una forma espectacular los sentimientos de los personajes aquí representados. Con el tratamiento de las telas de los vestidos de los personajes lo que hace es darle mayor dinamismo a la escena ya que están realizadas de manera realista. Los diferentes planos de las escenas están separados por elementos arquitectónicos como son los muros y los pilares sobre los cuales hay arcos de medio punto, en estas arquitecturas el escultor a sabido realizar con un gran detallismo algunos elementos decorativos como son los capiteles de algunas columnas o también los fustes de ellas, al igual que la creación de ladrillos o adoquines de piedra que conforman los muros y también pequeños elementos decorativos sobre la parte donde se asientan los pilares y sobre los arcos de medio punto. El suelo está realizado con elementos geométricos en unas baldosas esculpidas perfectamente y que acentúan la perspectiva de la composición. En el segundo plano hay algunos personajes más, y en la parte más alta hay un

tercer plano con más personajes en el lado izquierdo y en el otro hay unos pilares decorados y más elementos arquitectónicos que impiden que la composición quede descompensada por la parte donde hay mayor número de figuras.

Si que se podría hablar de una composición centrípeta ya que hay un punto de fuga hacia el que se dirigen todas las líneas y hay un tema central hacia el cual se dirigen todas las miradas. La disposición de los personajes es muy original utilizando las baldosas del suelo para posicionar a los personajes del primer plano, a los de los otros planos los enmarca dentro de los arcos de medio punto, en el extremo izquierdo del segundo plano hay dos personajes que equilibran el gran número de elementos que hay en la parte derecha del primer plano frente a las del lado izquierdo de este mismo plano que hay un número menor de elementos, de esta manera la composición queda más equilibrada al igual que situando en los dos planos de atrás la disposición de los personajes siempre con el fin de que la composición no quedase descompensada. Donatello comprime las figuras a un nivel mínimo, sobre todo las figuras del fondo avanzando hasta las que se encuentran delante de todo. Esta composición hace que el espacio parezca que se expande más allá. La mesa se podría decir que remarca la horizontalidad de la mayoría de los elementos que estructuran la composición.

En general Donatello a sabido tratar de una manera magnífica y muy original el punto de fuga que es enmarcado por los personajes de la primera escena y que permite que podamos pasar de una estancia a otra que con el uso de la técnica del *stiacciato* ha podido comprimir las figuras con una gran habilidad y este también logra una perfección en las expresiones de los personajes y en el gran detallismo que hay en los diversos elementos de la composición. El relieve de Donatello está organizado acorde con el magnífico uso del relieve que con la apertura de las paredes y la creación de diferentes espacios todos visibles hace una composición muy importante que va a influir a muchos otros artistas y en el que Donatello demuestra una vez más su constante innovación.

Este relieve está compuesto por elementos totalmente renacentistas, ya que pertenece a este periodo, pero muchos de estos elementos son renacentistas gracias a Donatello que los introduce. Aplica en esta obra la perspectiva científica con el punto de fuga que es un elemento muy utilizado en la gran mayoría de obras renacentistas, también hace cuerpos con las proporciones clásicas y representados con ropa y elementos a la antigua. La arquitectura representada es también clásica y simula un palacio de la antigüedad. Todos estos elementos indican su claro estilo renacentista pero también se ve su estilo personal, ya que Donatello es un artista muy innovador.

Si que se puede ver como toma muchos de los elementos clásicos pero con la total originalidad que le da el artista florentino incorporando elementos propios, y no se podría decir que toma algún relieve de este periodo como ejemplo ya que carece de modelos a seguir en el Renacimiento que hayan realizado alguna obra como esta ya que no existen. Donatello al igual que muchos otros artistas renacentistas se preocupa por el estudio de la naturaleza y de la ciencia. En esta obra no hay ningún elemento que nos lleve a la época medieval ya que el Renacimiento pretende romper con todos los elementos de este periodo, pese a ser una obra de gran innovación sí que se ve su clara inspiración en los relieves Greco-romanos, sobre todo romanos, que él pudo observar en sus viajes a Roma donde se empapó de la cultura clásica y que posteriormente aplicaría a obras como estas y muchas otras.

Está claro que Donatello pertenecía al Renacimiento y que sus obras son acorde con este estilo pero no hay que olvidar que las obras al fin y al cabo son resultado de el artista y de su manera de componer y de realizar estas según sus conocimientos y sus estudios, pudiendo así aportar muchos elementos nuevos al arte, como es este caso, o simplemente representar según lo que existe en ese momento. Según este nuevo estilo que Donatello aplica a este cuadro no tienen porqué las figuras dar una sensación de estabilidad y una sensación agradable sino que él lo que quiere es producir una sensación de repentino desorden y caos, esto acentuado con los rostros y las

expresiones de los personajes.

En este momento en que se le encarga la obra a Donatello, él comenzaba a ser más conocido y su nombre ya traspasaba las fronteras de Florencia. Se le encargó esta obra por el prestigio que se había ganado. En este momento el artista ya es más valorado y no se le trata como un simple artesano como en etapas anteriores, como es el caso de Donato que gracias a esta reputación que poco a poco se va ganando le permite poder comenzar a recibir encargos de otros lugares y de familias poderosas y respetables.

Aproximación al significado

La obra representa un episodio bíblico que está narrado en los evangelios de San Mateo y San Marcos, es la muerte de san Juan Bautista y la presentación de su cabeza ante Herodes. Según el relato bíblico Herodes Antipas, patriarca de Judea, tenía como amante a la mujer de su hermano Filipo llamada Herodías, este hecho había causado un gran revuelo y escándalo en la sociedad. San Juan había condenado a Herodes públicamente por esto y Herodías incitaba al patriarca a que tomara represalias contra éste y que lo encerrara en una celda. Durante un banquete Herodes vio la danza de Salomé, la hija de Herodías, una joven muy bella de la que quedó prendado y a la que prometió entregarle lo que ella quisiera. La madre de Salomé incitó a la muchacha para que pidiera la cabeza de san Juan, Herodes, aun siendo contrario a esto porque sabía que Bautista decía la verdad, ordenó que así fuera y se le entregó la cabeza de san Juan Bautista en una bandeja de plata a Salomé.

Aquí se muestra la escena justo en el momento en Salomé pide la cabeza de san Juan Bautista como recompensa por su baile. En la obra nos podemos introducir dentro de la estancia donde ocurre este hecho, aparece el verdugo que acaba de entrar y se arrodilla ante el rey mostrándole la cabeza del santo, se ve la cara de horror del rey que levanta las manos por lo que se le esta presentando, bajo de este hay unos niños que huyen y parece que gritan, al lado del rey esta Herodías intentando justificar lo que ha pasado acercando la mano al rey para llamar su atención; ya en el otro extremo están el resto de personajes que son los invitados que muestran también sus caras de horror y rodean a Salomé que parece que acaba de interrumpir su danza justo en este momento, aparecen como retirados y que se apartan de esa horrorosa escena. La danza de Salomé puede recordar incluso a las ménades griegas.

En la obra aparece representado un tema religioso cristiano que al ser una escena de la vida de san Juan Bautista se elaboran este tipo de temáticas para la decoración de la pila bautismal. Donatello representa muy fielmente la escena que explica en la Biblia pero con una composición original y a su manera ya que en el texto bíblico no aparece explicada la disposición de los personajes que allí se encontraban, esta escena aparece en el evangelio de san Marcos en el *Nuevo Testamento* donde explica a la perfección como ocurrieron los hechos. En la Biblia san Marcos cuenta así el momento en el que la joven le pide la cabeza a Herodes: «*salió la muchacha y preguntó a su madre: “¿Que voy a pedir?” y ella le dijo: “la cabeza de Juan Bautista”*». Entrando al punto apresuradamente adonde estaba el rey, le pidió: “*Quiero ahora mismo que me des, en una bandeja, la cabeza de Juan Bautista*”» (Mc 6,24-25), aquí vemos justamente la parte en la que le pide la cabeza al rey Herodes que es el anticipo de lo que se representa en la escena del relieve de Donatello que es justo la escena en la que se le trae la cabeza del Santo y que en la Biblia dice así: «*...y trajo su cabeza en una bandeja, y se la dio a la muchacha, y la muchacha se la dio a su madre*» (Mc 6,28). Aquí en este versículo si que se ve perfectamente el tema tratado por Donatello en esta escena.

La representación de esta escena en un relieve destinado a decorar la pila bautismal del baptisterio de Siena no fue realizado porque le gustaba al artista o a los que le mandaron el encargo sino que fue porque ya durante la Edad Media ya había una tradición de decorar las pilas bautismales con escenas de la vida de san Juan Bautista por ser el primo de Jesús y el que bautizó a este. Es algo muy simbólico representar estas escenas ahí ya que para los cristianos el bautismo es el inicio de la vida como cristiano y poner escenas de la vida del personaje que bautizó al propio Jesucristo es remarcar la importancia de este sacramento.

Siena había estado durante mucho tiempo bajo el poder de los Visconti que en 1404 fueron expulsados y se estableció un nuevo gobierno constituido por diez priores que gobernaban la ciudad, este cambio produjo que la ciudad iniciara un proceso de florecimiento de las artes y las ciencias de este momento que junto con la alianza con Florencia en contra del rey Ladislao I de Nápoles, para hacerle frente, hizo que la ciudad se impregnase de los nuevos modelos artísticos renacentistas y de las nuevas corrientes de pensamiento que iban surgiendo. Todo este contexto permitió que Donatello fuese llamado para realizar esta obra ya que había un clima de alianza entre las dos ciudades permitiendo una mayor movilidad entre su población y un mayor contacto entre los dos lugares lo que favoreció este encargo.

Donatello en esta obra continua con la temática religiosa que es habitual en toda su obra, ya que no realizó prácticamente ninguna obra mitológica y supo adaptar perfectamente las formas de la antigüedad clásica a la temática religiosa y creando un nuevo tipo de iconografía.

Bibliografía

GOMBRICH, E.H., [1995]. *La Historia del Arte*. Londres, Ed. Phaidon.

TRIADÓ TUR, J.R., PENDÁS GARCÍA, M. y TRIADÓ SUBIRANA, X. [2011]. *Historia del Arte*, Barcelona, Editorial Vicens Vives.

MOYA I TASIS, M., [1996]. *El Renacimiento*, Barcelona, Editorial Gustavo Gili.

<<http://arteinternacional.blogspot.com.es/2011/11/escultura-del-quinientos-donatello.html>> 21-11-2013.

<<http://arte.laguia2000.com/escultura/el-festín-de-herodes-donatello>> 21-11-2013.