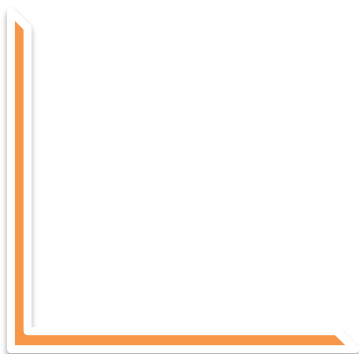




Informe Ejecución Presupuestaria
Facultat de Dret



Oficina de Control Intern

Mayo de 2023

**INFORME CORRESPONDIENTE A LA GESTIÓN PRESUPUESTARIA
DE LA FACULTAT DE DRET**

ÍNDICE

1) INTRODUCCIÓN

1.1 Competencia y razones del trabajo realizado.....	1
1.2 Objetivos del trabajo desarrollado	1
1.3 Periodo objeto del informe.....	2

2) ANÁLISIS DE LA EJECUCIÓN DEL PRESUPUESTO 2022

2.1 Presupuesto inicial y definitivo. Tipología de los créditos.....	3
2.2 Presupuesto ejecutado. Origen y composición de los fondos gestionados	7

3) EVOLUCIÓN DE LAS PRINCIPALES VARIABLES PRESUPUESTARIAS 15

ANEXOS

EJECUCIÓN PRESUPUESTARIA (GASTOS)

ANEXO I Ejecución mensual del gasto	19
ANEXO II Presupuesto.....	20
ANEXO III Naturaleza del gasto ejecutado con cargo a fondos de Investigación ..	32

DERECHOS RECONOCIDOS (INGRESOS)

ANEXO IV Derechos reconocidos.....	35
------------------------------------	----

INFORME CORRESPONDIENTE A LA GESTIÓN PRESUPUESTARIA DE LA FACULTAT DE DRET

Destinatarios: Decano
Administradora

Unidad auditada: Facultat de Dret con los distintos departamentos que la componen.

1) INTRODUCCIÓN

1.1 Competencia y razones del trabajo realizado.

El presente Informe se enmarca en el desarrollo del Reglamento de Régimen Interno y del Programa de Trabajo de esta Oficina aprobado por Resolución Rectoral.

1.2 Objetivos del trabajo desarrollado.

Desde la puesta en marcha del sistema de información contable descentralizado (SICUV), desde esta Oficina hemos venido realizando, una vez liquidado el presupuesto de cada anualidad, la explotación integral de los datos correspondientes a la gestión presupuestaria de todas las unidades descentralizadas de gasto de esta Universitat (Facultades –con sus correspondientes departamentos–, Institutos de Investigación, Unidades, Servicios y Órganos Estatutarios, etc.)

A través de dicha labor proporcionamos a las distintas unidades cifras relativas a los principales indicadores de la ejecución del presupuesto, datos que estimamos realmente interesantes para conocimiento de aquéllas en la medida en que no aparecen en ningún otro informe o documentación. Con carácter interno, la información proporcionada constituye una panorámica capaz de permitir apreciar la situación comparativa de los distintos departamentos o subunidades, su volumen de fondos ordinarios junto a aquellos destinados a la investigación, el destino de los créditos

empleados, etc. Pero, además, en cada uno de los Informes se proporciona información correspondiente a otra serie de unidades capaz de facilitar su ubicación tanto en el Campus correspondiente como en el conjunto de centros de tipología similar (Facultades, Escuelas, Institutos, Servicios...), un enfoque que, sin duda, permite la descripción comparativa de la unidad auditada. Finalmente, para algunos Centros, Unidades y diversos Servicios realizamos así mismo una auditoría de regularidad a través del análisis de la legalidad en materia de expedientes de gasto, comprobada mediante el control de una muestra representativa de todos los tramitados durante el ejercicio presupuestario.

La respuesta de los diversos Centros a este tipo de informes ha sido altamente positiva y ha servido para confirmar y mejorar el planteamiento de nuestro trabajo. También desde el Equipo Rectoral y desde otros órganos se aprecia muy positivamente la elaboración de esta tipología de informes, sin duda necesarios para proporcionar una información cada vez de mayor calidad en la vertiente económica, útil así mismo para las labores realizadas en otros Servicios.

Es por ello que continuaremos realizando el análisis de las principales magnitudes presupuestarias para todas las unidades de gasto de esta Universidad, con independencia de la auditoría de regularidad, a llevar a cabo tan sólo en determinados centros escogidos en el correspondiente muestreo.

En el presente Informe aportamos, pues, un análisis descriptivo de los indicadores más relevantes en materia presupuestaria.

1.3 Período objeto del Informe.

La evaluación abarcará la gestión presupuestaria relativa a la anualidad 2022 correspondiente a todos los fondos adscritos a las unidades auditadas.

2) ANÁLISIS DE LA EJECUCIÓN DEL PRESUPUESTO 2022

El análisis de la ejecución presupuestaria de la Facultat de Dret con los departamentos que la componen¹, correspondiente al ejercicio 2022, permite realizar una serie de observaciones relativas a los aspectos siguientes:

2.1 Presupuesto Inicial y Definitivo. Tipología de los créditos

La Facultat de Dret contaba en el Presupuesto inicial de la U.V. con una previsión de fondos que ascendía a la cantidad de 660.427,1 €. Durante el ejercicio económico 2022 se produjeron toda una serie de modificaciones presupuestarias, por un importe de 6.128.341,2 €, que incrementaron sus fondos disponibles hasta 6.788.768,2 €.

Si atendemos al presupuesto definitivo de las diversas unidades encuadradas en el Campus de Tarongers se observa, en la tabla que aparece a continuación, que la Facultat de Dret quedaría situada en el tercer puesto, presupuesto que supone en términos relativos el 16,86% del total del Campus en el que se encuadra.

Los créditos con que contaba la Facultat para el ejercicio 2022 pueden clasificarse en dos grandes grupos: los fondos generales o presupuesto ordinario de funcionamiento y los fondos de investigación. Estos últimos incluirían no sólo la Ayuda a investigación que distribuye la Comisión de Investigación, sino también y de forma fundamental, los créditos procedentes de fuentes de financiación externas –convocatorias de proyectos, investigación contratada....-, destinados a sufragar los gastos derivados de las actividades de investigación. La importancia de este tipo de recursos en la actividad universitaria nos ha llevado a detallar en dicha tabla el importe absoluto que, dentro del total de créditos, suponen para cada una de las unidades. De otro lado, y considerando el montante global de los fondos de investigación para el conjunto del Campus, se ha calculado la contribución porcentual que cada una de las diversas Facultades, Escuelas Universitarias e Institutos representa.

¹ Nuestro análisis comprenderá el conjunto de la Facultat, esto es, considerándola como un Centro, a la par que tendremos en cuenta los distintos departamentos que la componen. En este sentido, utilizaremos la denominación *Facultat* para designar dicho conjunto, y *Facultat (Centro)* para referirnos a la misma sin considerar los diversos departamentos que la forman.

CAMPUS DE TARONGERS

PRESUPUESTO DEFINITIVO 2022

UNIDAD	PRES.ORD.	(%)	FDOS.INV.	(%)	TOTAL	(%)
UNITAT DE CAMPUS DE TARONGERS	12.644.499,1	61,85%	--	--	12.644.499,1	31,41%
UNITAT DE SUPORT ALS INSTITUTS DE TARONGERS	972.102,0	4,76%	10.516.762,9	53,08%	11.488.864,9	28,54%
<i>I.U. D'INVESTIGACIÓ DE POLÍTQUES DE BENESTAR SOCIAL (POLIBENESTAR)</i>	331.061,3	1,62%	3.070.320,4	15,50%	3.401.381,8	8,45%
<i>I. INTERUNIVERSITARI DE DESENVOLUPAMENT LOCAL</i>	102.619,5	0,50%	1.880.590,5	9,49%	1.983.210,0	4,93%
<i>I.U. D'ESTUDIS DE LA DONA</i>	110.000,7	0,54%	1.601.488,8	8,08%	1.711.489,4	4,25%
<i>I.U. D'INVESTIGACIÓ EN TRÀNSIT I SEGURETAT VIÀRIA</i>	75.478,7	0,37%	1.397.966,2	7,06%	1.473.444,9	3,66%
<i>ERI: COMPORTAMENT ECONÒMIC-SOCIAL</i>	30.892,7	0,15%	961.565,7	4,85%	992.458,4	2,47%
<i>I. INTERUNIVERSITARI D'ECONOMIA INTERNACIONAL</i>	78.349,8	0,38%	464.498,8	2,34%	542.848,6	1,35%
<i>I. DE DRETS HUMANS</i>	54.183,7	0,27%	346.796,7	1,75%	400.980,4	1,00%
<i>-I.U. DE CREATIVITAT E INNOVACIONS EDUCATIVES</i>	18.370,3	0,09%	376.736,3	1,90%	395.106,6	0,98%
<i>I. DE CRIMINOLOGIA I CIÈNCIES PENALS</i>	89.859,4	0,44%	190.117,2	0,96%	279.976,6	0,70%
<i>I. UNIVERSITARI D'ECONOMIA SOCIAL I COOPERATIVA</i>	53.151,0	0,26%	226.682,4	1,14%	279.833,4	0,70%
<i>USITA (CENTRE)</i>	28.134,8	0,14%	--	--	28.134,8	0,07%
FACULTAT DE DRET	2.775.617,1	13,58%	4.013.151,1	20,25%	6.788.768,2	16,86%
FACULTAT D'ECONOMIA	2.252.449,7	11,02%	3.864.191,5	19,50%	6.116.641,2	15,19%
FACULTAT DE MAGISTERI	793.261,5	3,88%	693.405,6	3,50%	1.486.667,1	3,69%
FACULTAT DE CIÈNCIES SOCIALS	727.093,5	3,56%	727.290,8	3,67%	1.454.384,3	3,61%
BIBLIOTECA DE CIÈNCIES SOCIALS	211.213,5	1,03%	--	--	211.213,5	0,52%
BIBLIOTECA D'EDUCACIÓ	46.961,1	0,23%	--	--	46.961,1	0,12%
CENTRE DE FORMACIÓ I QUALITAT "MANUEL SANCHIS GUARNER"	19.816,7	0,10%	--	--	19.816,7	0,05%
TOTAL CRÉDITOS	20.443.014,2	100,00%	19.814.801,8	100,00%	40.257.816,1	100,00%

En la composición del Presupuesto 2022, los fondos generales supusieron más de dos millones setecientos cincuenta mil euros (2.775.617,1 €), el 13,58% del total del presupuesto ordinario del Campus.

Por otro lado, la Facultat de Dret gestiona más del veinte por ciento (20,25%) del total de fondos de investigación del Campus de Tarongers, un montante superior a los cuatro millones de euros (4.013.151,1 €).

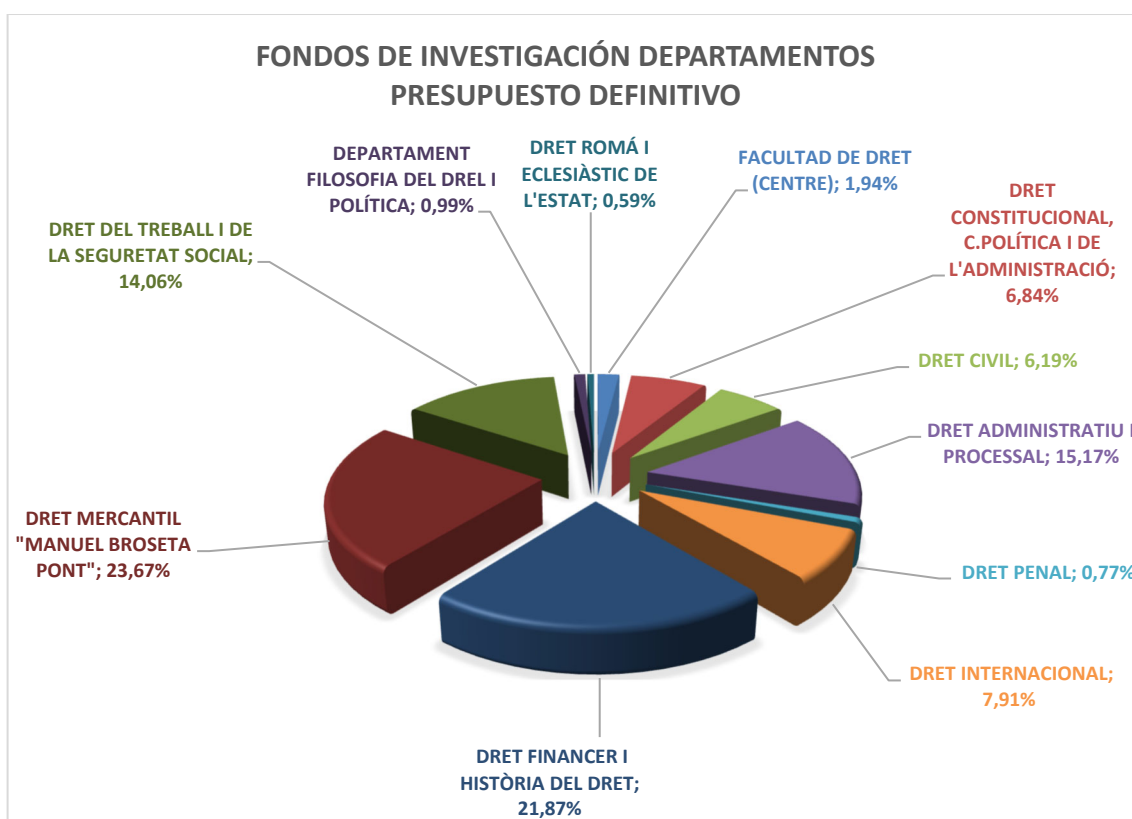
Así mismo, hemos considerado conveniente encuadrar este Centro, además de en su respectivo Campus, en el conjunto de Facultades y Escuelas de esta Universitat donde las cifras correspondientes a su gestión presupuestaria tienen un gran interés. A continuación presentamos la tabla correspondiente.

FACULTADES Y ESCUELAS PRESUPUESTO DEFINITIVO 2022

UNIDAD	PRES.ORD.	(%)	FDOS. INVEST.	(%)	TOTAL	(%)
E.T.S. ENGINYERIA	864.435,7	4,27%	6.400.133,1	13,16%	7.264.568,8	10,55%
F. DE MEDICINA I ODONTOLOGIA	2.057.820,9	10,17%	4.753.293,4	9,77%	6.811.114,3	9,89%
F. DE DRET	2.775.617,1	13,72%	4.013.151,1	8,25%	6.788.768,2	9,86%
F.D' ECONOMIA	2.252.449,7	11,13%	3.864.191,5	7,94%	6.116.641,2	8,88%
F. DE FARMÀCIA	781.313,4	3,86%	5.288.839,2	10,87%	6.070.152,6	8,81%
F. DE FÍSICA	895.547,8	4,43%	4.716.807,5	9,70%	5.612.355,3	8,15%
F. DE PSICOLOGIA	2.993.657,3	14,79%	1.873.009,5	3,85%	4.866.666,8	7,07%
F. DE FILOLOGIA, TRADUCCIÓ I COMUNICACIÓ	1.183.001,9	5,85%	3.288.082,4	6,76%	4.471.084,2	6,49%
F. DE GEOGRAFIA I HISTÒRIA	702.124,3	3,47%	3.752.514,1	7,71%	4.454.638,4	6,47%
F. DE QUÍMICA	783.291,3	3,87%	3.315.174,2	6,82%	4.098.465,5	5,95%
F.DE CIÈNCIES BIOLÒGIQUES	951.225,9	4,70%	2.890.387,3	5,94%	3.841.613,2	5,58%
F. DE FILOSOFIA I CIÈNCIES DE L'EDUCACIÓ	910.173,7	4,50%	800.095,8	1,64%	1.710.269,5	2,48%
F. DE CIÈNCIES MATEMÀTIQUES	377.549,3	1,87%	1.123.918,1	2,31%	1.501.467,4	2,18%
F. DE MAGISTERI	793.261,5	3,92%	693.405,6	1,43%	1.486.667,1	2,16%
F. DE CIÈNCIES SOCIALS	727.093,5	3,59%	727.290,8	1,50%	1.454.384,3	2,11%
F. DE CIÈNCIES DE L'ACTIVITAT FÍSICA I L'ESPORT	316.395,7	1,56%	612.407,6	1,26%	928.803,3	1,35%
F. DE FISIOTERÀPIA	330.227,0	1,63%	376.153,4	0,77%	706.380,5	1,03%
F. D'INFERMERIA I PODOLOGIA	539.951,0	2,67%	151.708,0	0,31%	691.659,0	1,00%
TOTAL	20.235.137,1	100,00%	48.640.562,4	100,00%	68.875.699,5	100,00%

En la composición del Presupuesto 2022, considerado esta vez sólo en términos porcentuales respecto al conjunto de referencia formado por las Facultades y Escuelas de la Universitat, los fondos generales de la Facultat de Dret supusieron un 13,72% del total del presupuesto ordinario de los mencionados centros. Respecto a los fondos de investigación, éstos representan un 8,25% del total de dichos fondos.

Finalmente, podemos apreciar gráficamente, ya a nivel de Facultat y de forma porcentual, el modo en que los créditos de investigación figuran adscritos a los distintos departamentos de la Facultat.



La distribución de los fondos de investigación, como puede observarse en el correspondiente gráfico, no es homogénea entre los diversos departamentos, destacando la mayor concentración de créditos de investigación en los departamentos de Dret Mercantil "Manuel Broseta Pont" (23,67%) y Dret Financer i Història del Dret (21,87%), frente al resto de departamentos.

2.2 Presupuesto ejecutado. Origen y composición de los fondos gestionados.

Otra variable interesante a la hora de evaluar la gestión económico-administrativa de los Centros es la que nos informa del grado de ejecución del presupuesto, resultante de la siguiente expresión:

$$\text{Grado ejecución del presupuesto} = \frac{\text{Obligaciones reconocidas}}{\text{Recursos totales}} \times 100 = X \%$$

Con las tablas que aparecen a continuación, hemos pretendido situar la ejecución del Presupuesto 2022 que presenta la Facultat de Dret en el contexto de la Universitat de València, así como en el conjunto de referencia que representan las Facultades y Escuelas de esta Universitat. Así, si aquélla gastó en la anualidad 2022, 531.166.179,2 €, las distintas unidades del Campus de Tarongers emplearon el 4,55% de dichos recursos (lo que en términos absolutos supone 24.141.740,9 €). En este contexto, de su presupuesto definitivo, la Facultat ejecutó en el ejercicio 2022 (esto es, reconoció obligaciones frente a terceros con cargo al mismo) un total de 3.193.542,8 €, cifra que supone el 0,60% del gasto total de la Universitat de València para dicho período.

EJECUCIÓN GASTO 2022 FACULTAD DE DRET

	Nº de Gastos	%	Importe	%
TOTAL UNIVERSIDAD	177.919,0	100,00%	531.166.179,2	100,00%
CAMPUS DE TARONGERS	26.888	15,11%	24.141.740,9	4,55%
TOTAL FACULTADES Y ESCUELAS	65.704	36,93%	27.706.936,9	5,22%
FACULTAT DE DRET	7.342	4,13%	3.193.542,8	0,60%

Por otro lado, la situación relativa de la Facultat dentro del conjunto de las unidades encuadradas en el Campus de Tarongers, considerando el volumen de presupuesto ejecutado en dicha anualidad, se observa claramente en la tabla que figura a continuación. Así, la Facultat ejecutó cerca del cincuenta por ciento (47,04%) de sus fondos disponibles en la anualidad 2022.

CAMPUS DE TARONGERS

GRADO EJECUCIÓN PRESUPUESTO 2022

UNIDAD	EJEC. FASE O	PRES. DEFINIT.	GRADO EJEC.
BIBLIOTECA D'EDUCACIÓ	46.864,9	46.961,1	99,80%
UNITAT DE CAMPUS DE TARONGERS	12.251.294,2	12.644.499,1	96,89%
CENTRE DE FORMACIÓ I QUALITAT "MANUEL SANCHIS GUARNER"	18.312,1	19.816,7	92,41%
BIBLIOTECA DE CIÈNCIES SOCIALS	172.153,4	211.213,5	81,51%
FACULTAT DE MAGISTERI	789.399,0	1.486.667,1	53,10%
FACULTAT D'ECONOMIA	2.980.116,1	6.116.641,2	48,72%
FACULTAT DE DRET	3.193.542,8	6.788.768,2	47,04%
FACULTAT DE CIÈNCIES SOCIALS	619.160,4	1.454.384,3	42,57%
UNITAT DE SUPORT ALS INSTITUTS DE TARONGERS	4.070.898,0	11.488.864,9	35,43%
<i>USITA (CENTRE)</i>	<i>25.545,2</i>	<i>28.134,8</i>	<i>90,80%</i>
<i>I.U. DE CREATIVITAT E INNOVACIONS EDUCATIVES</i>	<i>209.637,3</i>	<i>395.106,6</i>	<i>53,06%</i>
<i>I.U. D'INVESTIGACIÓ DE POLÍTIQUES DE BENESTAR SOCIAL (POLIBENESTAR)</i>	<i>1.363.269,6</i>	<i>3.401.381,8</i>	<i>40,08%</i>
<i>INSTITUT UNIVERSITARI D'ECONOMIA SOCIAL I COOPERATIVA</i>	<i>112.007,6</i>	<i>279.833,4</i>	<i>40,03%</i>
<i>INSTITUT INTERUNIVERSITARI DE DESENVOLUPAMENT LOCAL</i>	<i>748.752,8</i>	<i>1.983.210,0</i>	<i>37,75%</i>
<i>INSTITUT DE DRETS HUMANS</i>	<i>150.372,4</i>	<i>400.980,4</i>	<i>37,50%</i>
<i>INSTITUT DE CRIMINOLOGIA I CIÈNCIES PENALS</i>	<i>96.560,9</i>	<i>279.976,6</i>	<i>34,49%</i>
<i>I.U. D'INVESTIGACIÓ EN TRÀNSIT I SEGURETAT VIÀRIA</i>	<i>488.048,4</i>	<i>1.473.444,9</i>	<i>33,12%</i>
<i>INSTITUT INTERUNIVERSITARI D'ECONOMIA INTERNACIONAL</i>	<i>163.134,7</i>	<i>542.848,6</i>	<i>30,05%</i>
<i>I.U. D'ESTUDIS DE LA DONA</i>	<i>513.269,3</i>	<i>1.711.489,4</i>	<i>29,99%</i>
<i>ERI: COMPORTAMENT ECONÒMIC-SOCIAL</i>	<i>200.299,8</i>	<i>992.458,4</i>	<i>20,18%</i>
TOTAL	24.141.740,9	40.257.816,1	

Ampliando la información anterior, la siguiente tabla refleja el volumen de presupuesto ejecutado por cada una de las distintas subunidades (Administración del Centro y departamentos) en que se divide la Facultat ordenados según el grado de ejecución.

VOLUMEN PRESUPUESTO EJECUTADO 2022

UNIDAD	PRESUPUESTO DEFINITIVO	EJECUCIÓN PRESUPUESTO	GRADO EJECUCIÓN
DEPARTAMENT DE DRET CONSTITUCIONAL, C.POLÍTICA I DE L'ADMINISTRACIÓ	916.181,1	656.404,7	71,65%
DEPARTAMENT DE DRET DEL TREBALL I DE LA SEGURETAT SOCIAL	745.919,1	403.151,1	54,05%
DEPARTAMENT DE DRET ROMÀ I ECLESIASTIC DE L'ESTAT	50.632,9	27.149,7	53,62%
FACULTAT DE DRET (CENTRE)	1.303.322,6	695.765,3	53,38%
DEPARTAMENT DE DRET ADMINISTRATIU I PROCESSAL	724.450,0	366.979,9	50,66%
DEPARTAMENT FILOSOFIA DEL DREL I POLÍTICA	73.500,2	36.069,1	49,07%
DEPARTAMENT DE DRET INTERNACIONAL "ADOLFO MIAJA DE LA MUELA"	387.616,9	161.023,3	41,54%
DEPARTAMENT DE DRET FINANCER I HISTÒRIA DEL DRET	978.033,5	393.189,5	40,20%
DEPARTAMENT DE DRET PENAL	77.022,3	26.182,7	33,99%
DEPARTAMENT DE DRET CIVIL	469.664,5	132.128,0	28,13%
DEPARTAMENT DE DRET MERCANTIL "MANUEL BROSETA PONT"	1.062.425,2	295.499,6	27,81%
TOTAL	6.788.768,2	3.193.542,8	47,04%

Si atendemos al número de expedientes de gasto generados en el 2022, éstos han sido 177.919 para el total de la Universitat, 26.888 expedientes para el Campus de Tarongers, 65.704 expedientes tramitados por el conjunto de Facultades y 7.342 (el 4,24% del total) en el caso de la Facultat de Dret. Los expedientes tramitados desde la misma, por otro lado, suponen un porcentaje del 27,31% de los tramitados en el Campus de Tarongers y uno más reducido del 11,17% respecto a las Facultades y Escuelas de esta Universitat.

NUMERO DE EXPEDIENTES GESTIONADOS

CAMPUS DE TARONGERS	Nº de Gastos	
	26.888	100,00%
FACULTAT DE DRET	7.342	27,31%
UNITAT DE SUPORT ALS INSTITUTS DE TARONGERS	7.225	26,87%
<i>I.U. D'INVESTIGACIÓ DE POLÍTIQUES DE BENESTAR SOCIAL (POLIBENESTAR)</i>	1.639	6,10%
<i>INSTITUT INTERUNIVERSITARI DE DESENVOLUPAMENT LOCAL</i>	1.587	5,90%
<i>I.U. D'ESTUDIS DE LA DONA</i>	972	3,61%
<i>I.U. DE CREATIVITAT E INNOVACIONS EDUCATIVES</i>	602	2,24%
<i>INSTITUT DE DRETS HUMANS</i>	570	2,12%
<i>I.U. D'INVESTIGACIÓ EN TRÀNSIT I SEGURETAT VIÀRIA</i>	479	1,78%
<i>ERI: COMPORTAMENT ECONÒMIC-SOCIAL</i>	417	1,55%
<i>INSTITUT DE CRIMINOLOGIA I CIÈNCIES PENALS</i>	341	1,27%
<i>INSTITUT INTERUNIVERSITARI D'ECONOMIA INTERNACIONAL</i>	300	1,12%
<i>I.U. D'ECONOMIA SOCIAL I COOPERATIVA</i>	226	0,84%
<i>USITA (CENTRE)</i>	92	0,34%
FACULTAT D'ECONOMIA	6.902	25,67%
FACULTAT DE MAGISTERI	2.089	7,77%
FACULTAT DE CIÈNCIES SOCIALS	1.659	6,17%
UNITAT DE CAMPUS DE TARONGERS	753	2,80%
BIBLIOTECA DE CIÈNCIES SOCIALS	741	2,76%
BIBLIOTECA D'EDUCACIÓ	123	0,46%
CENTRE DE FORMACIÓ I QUALITAT "MANUEL SANCHIS GUARNER"	54	0,20%

FACULTADES Y ESCUELAS	Nº de Gastos	
	65.704	100,00%
F. DRET	7.342	11,17%
F. ECONOMIA	6.902	10,50%
F. FARMÀCIA	5.631	8,57%
F. MEDICINA I ODONTOLOGIA	5.274	8,03%
F. GEOGRAFIA I HISTÒRIA	5.070	7,72%
F. CIÈNCIES BIOLÒGIQUES	4.968	7,56%
E.T.S. ENGINYERIA	4.876	7,42%
F. DE QUÍMICA	3.965	6,03%
F. DE FILOLOGIA, TRADUCCIÓ I COMUNICACIÓ	3.915	5,96%
F. PSICOLOGIA	3.586	5,46%
F. DE FÍSICA	3.189	4,85%
F. DE FILOSOFIA I CIÈNCIES DE L'EDUCACIÓ	2.854	4,34%
FACULTAT DE MAGISTERI	2.089	3,18%
F. DE CIÈNCIES MATEMÀTIQUES	1.657	2,52%
F. DE CIÈNCIES SOCIALS	1.659	2,52%
F. DE CIÈNCIES DE L'ACTIVITAT FÍSICA I L'ESPORT	1.133	1,72%
FACULTAT DE FISIOTERÀPIA	902	1,37%
FACULTAT D'INFERMERIA I PODOLOGIA	692	1,05%

Los datos ofrecidos, tanto correspondientes al volumen económico gestionado desde el Centro como relativos al número de expedientes de gasto tramitados a la hora de destinar dichos recursos públicos a sus finalidades, siguiendo los procedimientos establecidos por la normativa, nos permiten formarnos una idea bastante aproximada de la mayor o menor importancia y complejidad de la gestión económico-administrativa de esta Facultat en relación con el resto de Centros de su propio Campus y de la Universitat en su conjunto. Pese a que no siempre el importe de los gastos y el número de expedientes se encuentra en relación directa con la dificultad y la carga de la gestión, lo cierto es que en líneas generales, creemos que ambos aspectos constituyen buenos indicadores para medir el trabajo que desde esta vertiente se lleva a cabo en los Centros de esta Universitat.

Por otro lado, a la hora de evaluar la labor realizada, no podemos dejar de mencionar los créditos correspondientes a Tesis, Tribunales y Proyectos de Innovación Educativa (Plan de Innovación de Centro), que, pese a figurar adscritos a la orgánica de Gerencia, se gestionan desde los Centros. A continuación ofrecemos una tabla en la que figuran detallados tanto los gastos destinados a esta finalidad, como el número de expedientes a través de los cuales se canalizaron.

VOLUMEN GESTIONADO EN CENTRO DE ORGANICAS ADSCRITAS A GERENCIA

Nombre Centro	TESIS (66035)			
	IMPORTE	% respecto al importe total	Nº EXP.	% respecto a n.º exp. total
FACULTAT DE DRET	18.053,63	6,96%	228	6,98%
TOTAL	259.486,66	100,00%	3.267	100,00%

Nombre Centro	TRIBUNALES P.D.I. (66036)			
	IMPORTE	% respecto al importe total	Nº EXP.	% respecto a n.º exp. total
FACULTAT DE DRET	13.485,51	8,06%	254	11,85%
TOTAL	167.216,11	100,00%	2.144	100,00%

Nombre Centro	PROYECTOS DE INNOVACIÓN EDUCATIVA (6700609)			
	IMPORTE	% respecto al importe total	Nº EXP.	% respecto a n.º exp. total
FACULTAT DE DRET	12.212,12	15,17%	26	7,45%
TOTAL	80.492,89	100,00%	349	100,00%

No menos interesante resulta conocer el empleo de los fondos públicos, esto es, la finalidad del gasto realizado. Así, más del sesenta por ciento del gasto de la Facultat (63,04%) corresponde a gastos de inversión (ya sea en instalaciones; en mobiliario y enseres; en equipos para procesos de información o en gastos diversos de investigación). Dentro de esta tipología destacan los destinados a estudios, proyectos en curso e investigación, con un importe que asciende a 1.766.297,0 €, a inversiones en formación en capital humano la cantidad de 94.554,9 €, a inversiones en equipos para el proceso de la información la suma de 52.961,8 €, a inversiones en mobiliario y enseres una cuantía de 92.905,5 €, y finalmente, a inversiones en otro inmovilizado material e inmaterial la cifra empleada fue de 6.341,9 €.

Para sufragar gastos de capítulo II, los denominados gastos corrientes en bienes y servicios, se destinó un porcentaje del 23,77%. Entre éstos, 241.371,7 € sirvió para abonar indemnizaciones por razón del servicio (dietas, gastos de locomoción y traslados, así como los derivados de asistencias, conferencias, tribunales...) a personal de la Universitat. Mientras que un importe mayor de 517.776,3 € se utilizaron para pagar las compras y servicios ordinarios a proveedores (reparación y conservación de bienes, suministros, transportes y comunicaciones, trabajos realizados por otras empresas, primas de seguro, material de oficina...).

Asimismo, un porcentaje menor (13,16%) se empleó en el Capítulo VII, dentro de la partida dedicada a transferencias de capital al exterior, por una cuantía de 420.333,7 €.

Finalmente, se destinó un pequeño porcentaje (0,03%) al Capítulo IV, concretamente a transferencias corrientes a familias e instituciones sin finalidad lucrativa, por un importe de 1.000,0 €.

Éste y otros datos figuran en las hojas finales de este Informe. Así, tanto en la tabla como en la gráfica que le acompaña, correspondientes ambas al conjunto de la Facultat y de los diversos departamentos que la componen, se pueden observar los extremos comentados, así como el detalle de los diversos capítulos de gasto (con la denominación de cada uno de ellos, desglosada a nivel de artículo, indicativa del tipo de bienes y servicios cuyos gastos comprenden). Por otro lado, gráficamente puede observarse qué parte de los créditos ejecutados son ordinarios o generales, y qué porción corresponde a fondos de investigación.

Si consideramos las distintas subunidades (departamentos y la Administración del Centro) que componen la Facultat de Dret, podrían ordenarse de forma descendente considerando su contribución al grado de ejecución del presupuesto total:

UNIDAD	EJECUCIÓN PRESUPUESTO	% EJE S/TOTAL
FACULTAT DE DRET (CENTRE)	695.765,3	21,79%
DEPARTAMENT DE DRET CONSTITUCIONAL, C.POLÍTICA I DE L'ADMINISTRACIÓ	656.404,7	20,55%
DEPARTAMENT DE DRET DEL TREBALL I DE LA SEURETAT SOCIAL	403.151,1	12,62%
DEPARTAMENT DE DRET FINANCER I HISTÒRIA DEL DRET	393.189,5	12,31%
DEPARTAMENT DE DRET ADMINISTRATIU I PROCESSAL	366.979,9	11,49%
DEPARTAMENT DE DRET MERCANTIL "MANUEL BROSETA PONT"	295.499,6	9,25%
DEPARTAMENT DE DRET INTERNACIONAL "ADOLFO MIAJA DE LA MUELA"	161.023,3	5,04%
DEPARTAMENT DE DRET CIVIL	132.128,0	4,14%
DEPARTAMENT FILOSOFIA DEL DREL I POLÍTICA	36.069,1	1,13%
DEPARTAMENT DE DRET ROMÀ I ECLESIASTIC DE L'ESTAT	27.149,7	0,85%
DEPARTAMENT DE DRET PENAL	26.182,7	0,82%
TOTAL	3.193.542,8	100,00%

Por otra parte señalar que el ritmo de ejecución del presupuesto gestionado por la Facultat de Dret, se aprecia claramente a través de la tabla y gráfica que figuran en el Anexo I, que reflejan el importe mensual de obligaciones reconocidas a lo largo de la anualidad auditada. Se observa una ejecución del gasto homogénea, destacando noviembre como el mes en el que se ha ejecutado mayor volumen de gasto (un 23,71%

del total anual). Por el contrario, la menor actividad del mes de enero se explica por la lógica ralentización que supone el inicio del ejercicio presupuestario.

La importancia que en nuestra institución poseen los créditos de investigación, nos ha llevado a proporcionar una visión detallada, tanto en la tabla correspondiente como de forma gráfica, del desglose en los distintos tipos de gasto que presenta el artículo 68, relativo a los fondos de investigación. Mediante la misma se ofrece los gastos concretos que corren a cargo de dichos fondos (retribuciones de personal; equipamientos y programas informáticos; material fungible; dietas del personal i gratificaciones; libros y otras publicaciones; etc.). Dicha información se presenta a nivel de Facultat.

Por último y refiriéndonos a la vertiente de los ingresos, en los anexos finales figuran datos referentes a los derechos reconocidos del ejercicio 2022, a través de los cuales pueden apreciarse sus distintos orígenes: convenios y contratos, compensaciones internas, tasas de cursos y seminarios propios, reintegros de ejercicios cerrados, ingresos diversos, transferencias corrientes del exterior, transferencias de capital de la Administración del Estado, de la Comunidad Autónoma, otras transferencias de la Unión Europea, convenios y contratos de investigación del artículo 83, etc.

Esta información se ofrece mediante las cifras que presenta la Administración del Centro y los diversos departamentos, así como a nivel global para la Facultat, tanto numérica como gráficamente.

3) EVOLUCIÓN DE LAS PRINCIPALES VARIABLES PRESUPUESTARIAS

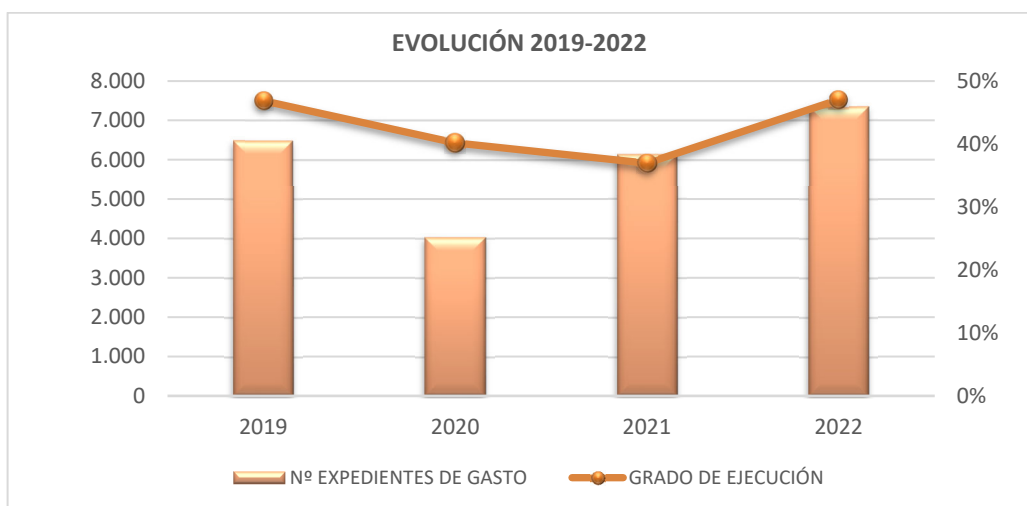
Los datos que ofrece la explotación de la información correspondiente a las principales variables presupuestarias, accesibles tan sólo desde la implantación de la herramienta informática de gestión económica descentralizada (SICUV), han permitido realizar informes descriptivos para todos los Centros, Unidades, Institutos y Servicios de la UVEG referidos a la liquidación de los presupuestos desde la anualidad 2001.

En base a los mismos y en la información que arroja el último presupuesto liquidado (2022), podemos realizar una comparativa interesante de las cifras correspondientes a los cuatro últimos ejercicios presupuestarios, que puede apreciarse en la tabla que aparece a continuación donde se muestra la evolución que todas las variables han sufrido (presupuesto ordinario, de investigación y total; gasto real, grado de ejecución del mismo y número de expedientes de gasto).

EVOLUCIÓN VARIABLES PRESUPUESTARIAS

FACULTAT DE DRET	2019	2020	2021	2022
PRESUPUESTO ORDINARIO	1.780.405,9	1.995.265,4	2.152.641,9	2.775.617,1
PRESUPUESTO INVESTIGACIÓN	2.491.423,3	2.559.698,1	3.701.962,3	4.013.151,1
PRESUPUESTO TOTAL	4.271.829,2	4.554.963,5	5.854.604,1	6.788.768,2
EJECUCIÓN FASE O	2.001.424,2	1.829.968,5	2.163.843,1	3.193.542,8
GRADO DE EJECUCIÓN	46,85%	40,18%	36,96%	47,04%
Nº EXPEDIENTES DE GASTO	6.482	4.025	6.143	7.342

La evolución del número de expedientes de gastos y del grado de ejecución se muestra en el siguiente gráfico:



La realización de estudios descriptivos del tipo contenido en el presente Informe a lo largo de series de años más dilatadas nos permitirá, sin duda, llegar a conclusiones e identificar tendencias de mayor interés, aquél que les otorga una más amplia perspectiva temporal.

En este Informe hemos tratado de proporcionar a los responsables académicos y técnicos del Centro auditado una serie de datos con los que configurar una visión general del volumen de presupuesto gestionado desde el mismo; composición de los fondos; ubicación relativa tanto en el Campus como en el conjunto de Facultades y Escuelas de la Universidad; situación de los diversos departamentos; mecánica procedimental de ejecución presupuestaria; corrección y respeto a la normativa que regula los gastos; en suma, calidad de la gestión desarrollada en esta vertiente desde el Centro, medida a través de la suma de factores anteriores.

Esther Escolano Zamorano

Directora de la Oficina de Control Interno

NÚMERO DE EXPEDIENTES DE GASTO 2022
(incluyendo créditos correspondientes a Tesis, Tribunales, y Proyectos de Innovación Educativa adscritos a Gerencia pero gestionados desde los centros)

CAMPUS DE TARONGERS	Gastos	
	28.374	100,00%
FACULTAT DE DRET	7.850	27,67%
UNITAT DE SUPORT ALS INSTITUTS DE TARONGERS	7.382	26,02%
I.U. D'INVESTIGACIÓ DE POLÍTIQUES DE BENESTAR SOCIAL (POLIBENESTAR)	1.639	5,78%
INSTITUT INTERUNIVERSITARI DE DESENVOLUPAMENT LOCAL	1.587	5,59%
I.U. D'ESTUDIS DE LA DONA	972	3,43%
I.U. DE CREATIVITAT E INNOVACIONS EDUCATIVES	602	2,12%
INSTITUT DE DRETS HUMANS	570	2,01%
I.U. D'INVESTIGACIÓ EN TRÀNSIT I SEGURETAT VIÀRIA	479	1,69%
INSTITUT INTERUNIVERSITARI D'ECONOMIA INTERNACIONAL	456	1,61%
ERI: COMPORTAMENT ECONÒMIC-SOCIAL	417	1,47%
INSTITUT DE CRIMINOLOGIA I CIÈNCIES PENALS	341	1,20%
INSTITUT UNIVERSITARI D'ECONOMIA SOCIAL I COOPERATIVA	227	0,80%
USITA (CENTRE)	92	0,32%
FACULTAT D'ECONOMIA	7.310	25,76%
FACULTAT DE MAGISTERI	2.344	8,26%
FACULTAT DE CIÈNCIES SOCIALS	1.817	6,40%
UNITAT DE CAMPUS DE TARONGERS	753	2,65%
BIBLIOTECA DE CIÈNCIES SOCIALS	741	2,61%
BIBLIOTECA D'EDUCACIÓ	123	0,43%
CENTRE DE FORMACIÓ I QUALITAT "MANUEL SANCHIS GUARNER"	54	0,19%

FACULTADES Y ESCUELAS	Gastos	
	70.939	100,00%
F. DRET	7.850	11,07%
F. ECONOMIA	7.310	10,30%
F. MEDICINA I ODONTOLOGIA	6.036	8,51%
F. FARMÀCIA	5.941	8,37%
F. CIÈNCIES BIOLÒGIQUES	5.537	7,81%
F. GEOGRAFIA I HISTÒRIA	5.432	7,66%
E.T.S. ENGINYERIA	5.159	7,27%
F. DE QUÍMICA	4.223	5,95%
F. DE FILOLOGIA, TRADUCCIÓ I COMUNICACIÓ	4.211	5,94%
F. PSICOLOGIA	3.841	5,41%
F. DE FÍSICA	3.378	4,76%
F. DE FILOSOFIA I CIÈNCIES DE L'EDUCACIÓ	3.173	4,47%
FACULTAT DE MAGISTERI	2.344	3,30%
F. DE CIÈNCIES SOCIALS	1.817	2,56%
F. DE CIÈNCIES MATEMÀTIQUES	1.742	2,46%
F. DE CIÈNCIES DE L'ACTIVITAT FÍSICA I L'ESPORT	1.186	1,67%
FACULTAT DE FISIOTERÀPIA	1.007	1,42%
FACULTAT D'INFERMERIA I PODOLOGIA	752	1,06%

EJECUCIÓN PRESUPUESTARIA

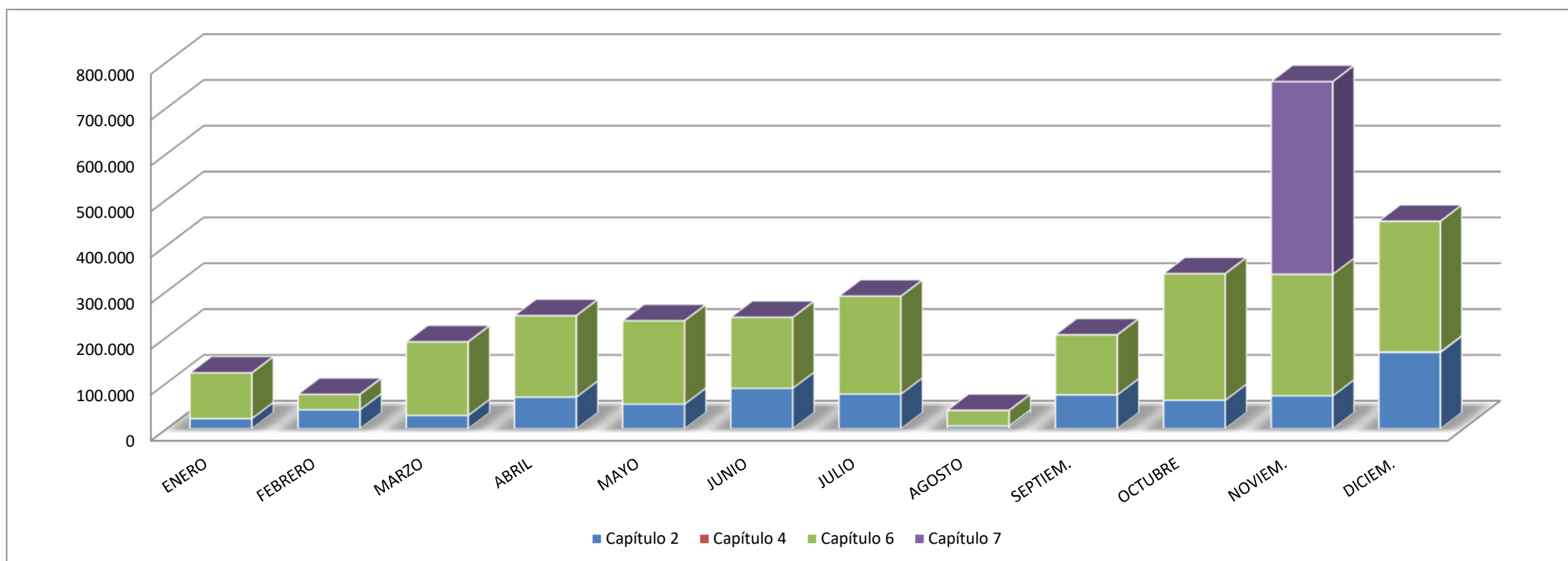
(GASTOS)

ANEXO I

FACULTAT DE DRET

EJECUCIÓN MENSUAL DEL GASTO

	Capítulo	ENERO	FEBRERO	MARZO	ABRIL	MAYO	JUNIO	JULIO	AGOSTO	SEPTIEM.	OCTUBRE	NOVIEM.	DICIEM.	TOTAL
Op.corrientes	Capítulo 2	22.130,6	41.306,6	28.882,0	69.051,9	53.589,7	88.190,9	75.591,5	6.026,0	73.939,0	62.043,8	71.784,1	166.612,0	759.148,0
	Capítulo 4	----	----	----	----	----	----	----	----	----	----	----	1.000,0	1.000,0
Op.de capital	Capítulo 6	99.596,0	33.658,4	160.764,3	177.680,0	181.995,1	154.742,0	213.452,1	34.012,4	130.862,4	276.182,7	265.127,8	284.988,0	2.013.061,1
	Capítulo 7	----	----	----	----	----	----	----	----	----	----	420.333,70	----	420.333,70
	Total mes	121.726,6	74.965,1	189.646,3	246.731,8	235.584,8	242.932,9	289.043,6	40.038,4	204.801,3	338.226,5	757.245,6	452.599,9	3.193.542,8
	Porcentaje	3,81%	2,35%	5,94%	7,73%	7,38%	7,61%	9,05%	1,25%	6,41%	10,59%	23,71%	14,17%	100,00%



FACULTAT DE DRET CON LOS DEPARTAMENTOS QUE LA COMPONEN

Asignación Inicial	660.427,1
Modificaciones Presupuestarias	6.128.341,2
Presupuesto Definitivo	6.788.768,2

Nº de expedientes gestionados	7.342
--------------------------------------	--------------

Ejecución en Fase O

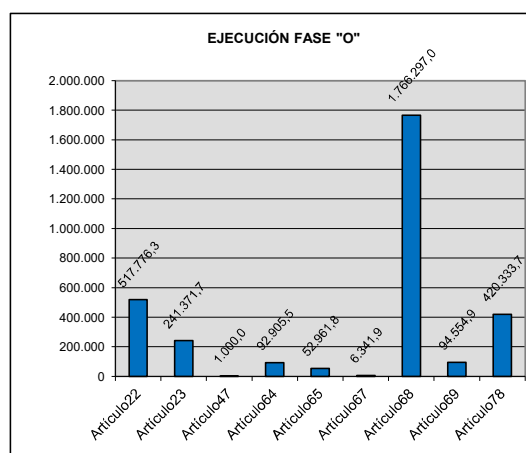
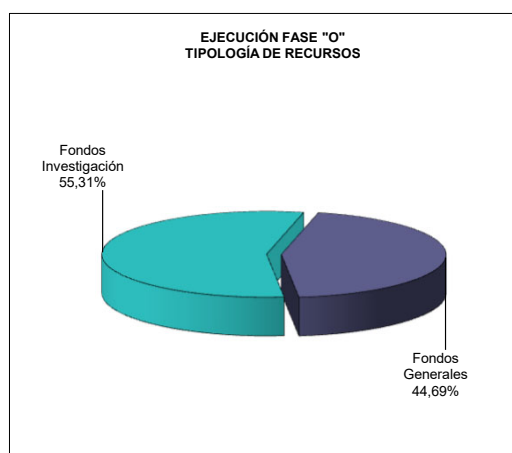
CAPÍTULO II	759.148,0
Artículo 22	517.776,3
Artículo 23	241.371,7

CAPÍTULO IV	1.000,0
Artículo 47	1.000,0

CAPÍTULO VI	2.013.061,1
Artículo 64	92.905,5
Artículo 65	52.961,8
Artículo 67	6.341,9
Artículo 68	1.766.297,0
Artículo 69	94.554,9

CAPÍTULO VII	420.333,7
Artículo 78	420.333,7

TOTAL	3.193.542,8
--------------	--------------------



CAPÍTULO II	
Artículo 22	Trabajos, suministros y servicios exteriores
Artículo 23	Indemnización por razón de servicios

CAPÍTULO IV	
Artículo 47	Transferencias corrientes a familias e instituciones sin finalidad lucrativa

CAPÍTULO VI	
Artículo 64	Inversiones en mobiliario y enseres
Artículo 65	Inversiones en equipos para el proceso de la información
Artículo 67	Inversiones en otro inmovilizado material e inmaterial
Artículo 68	Inversiones en estudios, proyectos en curso e investigación
Artículo 69	Inversiones en formación en capital humano

CAPÍTULO VII	
Artículo 78	Transferencias de capital al exterior

FACULTAT DE DRET (CENTRE)

Asignación Inicial	335.721,6
Modificaciones Presupuestarias	967.601,0
Presupuesto Definitivo	1.303.322,6

Nº de expedientes gestionados	1.439
--------------------------------------	--------------

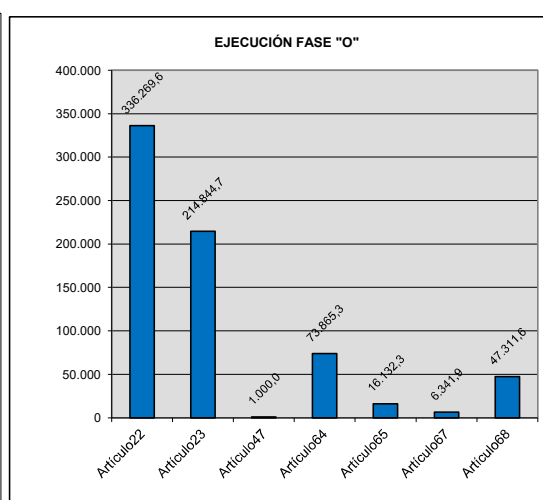
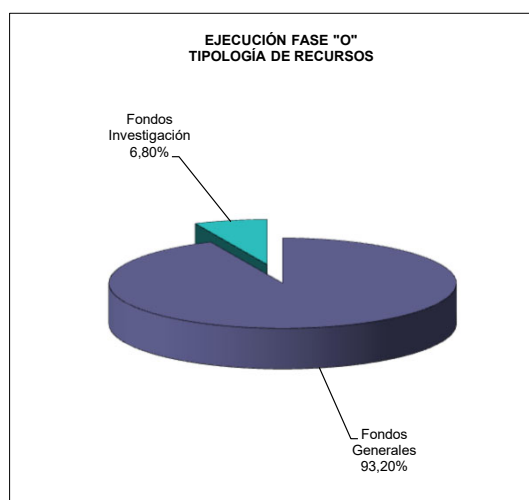
Ejecución en Fase 0

CAPÍTULO II	551.114,3
Artículo 22	336.269,6
Artículo 23	214.844,7

CAPÍTULO IV	1.000,0
Artículo 47	1.000,0

CAPÍTULO VI	143.651,1
Artículo 64	73.865,3
Artículo 65	16.132,3
Artículo 67	6.341,9
Artículo 68	47.311,6

TOTAL	695.765,3
--------------	------------------



CAPÍTULO II	
Artículo 22	Trabajos, suministros y servicios exteriores
Artículo 23	Indemnización por razón de servicios

CAPÍTULO IV	
Artículo 47	Transferencias corrientes a familias e instituciones sin finalidad lucrativa

CAPÍTULO VI	
Artículo 64	Inversiones en mobiliario y enseres
Artículo 65	Inversiones en equipos para el proceso de la información
Artículo 67	Inversiones en otro inmovilizado material e inmaterial
Artículo 68	Inversiones en estudios, proyectos en curso e investigación

DEPARTAMENT DE DRET ADMINISTRATIU I PROCESSAL

Asignación Inicial	46.253,4
Modificaciones Presupuestarias	678.196,6
Presupuesto Definitivo	724.450,0

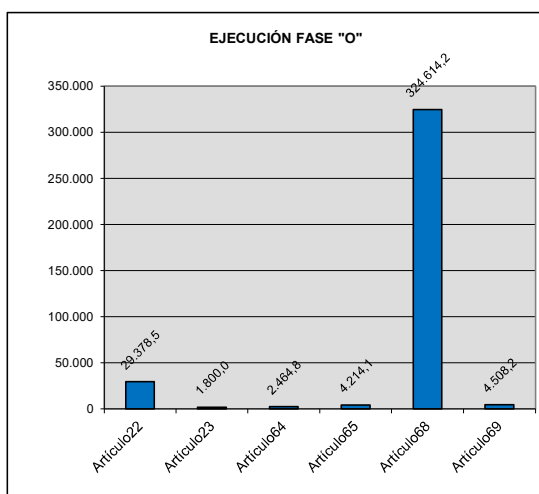
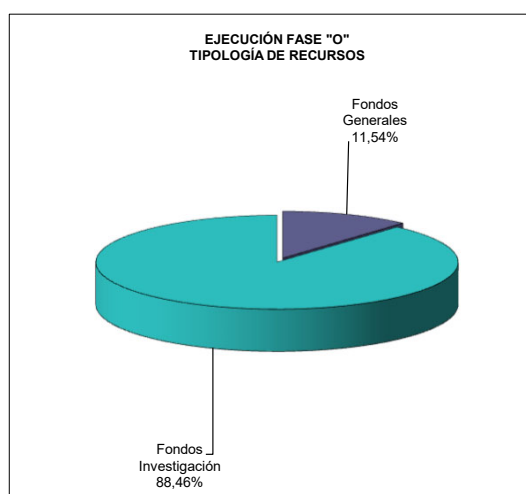
Nº de expedientes gestionados	1.010
--------------------------------------	--------------

Ejecución en Fase O

CAPÍTULO II	31.178,5
Artículo 22	29.378,5
Artículo 23	1.800,0

CAPÍTULO VI	335.801,3
Artículo 64	2.464,8
Artículo 65	4.214,1
Artículo 68	324.614,2
Artículo 69	4.508,2

TOTAL	366.979,9
--------------	------------------



CAPÍTULO II		
Artículo 22		Trabajos, suministros y servicios exteriores
Artículo 23		Indemnización por razón de servicios

CAPÍTULO VI		
Artículo 64		Inversiones en mobiliario y enseres
Artículo 65		Inversiones en equipos para el proceso de la información
Artículo 68		Inversiones en estudios, proyectos en curso e investigación
Artículo 69		Inversiones en formación en capital humano

DEPARTAMENT DE DRET CIVIL

Asignación Inicial	38.843,4
Modificaciones Presupuestarias	430.821,1
Presupuesto Definitivo	469.664,5

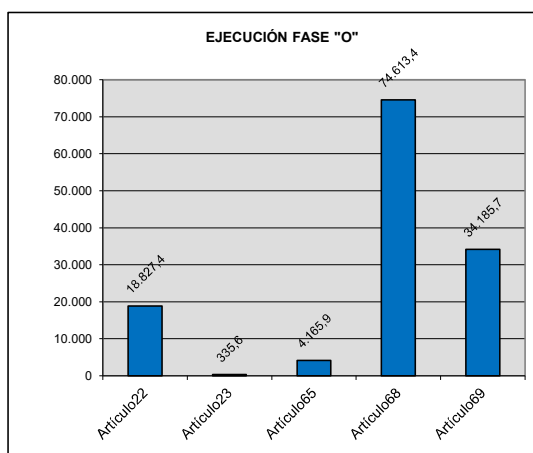
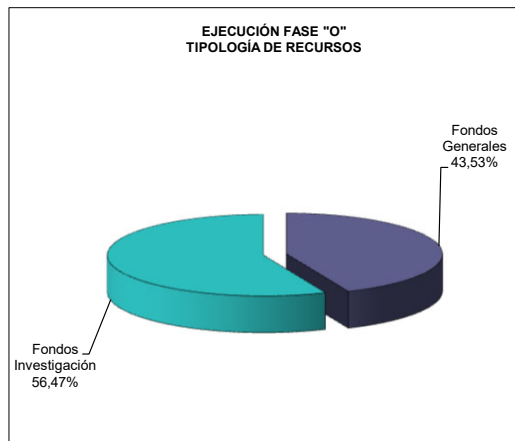
Nº de expedientes gestionados	509
--------------------------------------	------------

Ejecución en Fase O

CAPÍTULO II	19.163,0
Artículo 22	18.827,4
Artículo 23	335,6

CAPÍTULO VI	112.965,0
Artículo 65	4.165,9
Artículo 68	74.613,4
Artículo 69	34.185,7

TOTAL	132.128,0
--------------	------------------



CAPITULO II		
Artículo 22	Trabajos, suministros y servicios exteriores	
Artículo 23	Indemnización por razón de servicios	

CAPITULO VI		
Artículo 65	Inversiones en equipos para el proceso de la información	
Artículo 68	Inversiones en estudios, proyectos en curso e investigación	
Artículo 69	Inversiones en formación en capital humano	

DEPARTAMENT DE DRET CONSTITUCIONAL, CIÈNCIA POLÍTICA I DE L'ADMINISTRACIÓ

Asignación Inicial	32.871,4
Modificaciones Presupuestarias	883.309,7
Presupuesto Definitivo	916.181,1

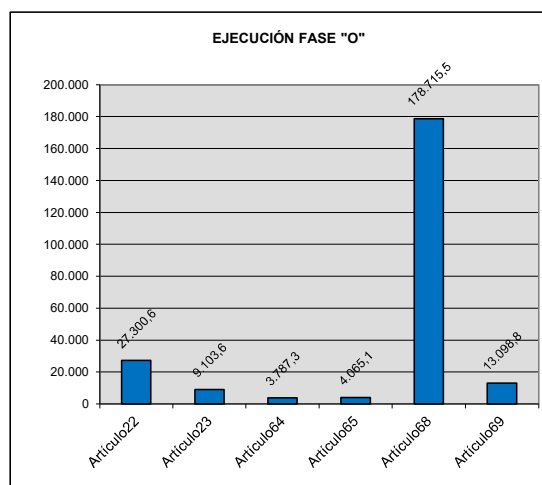
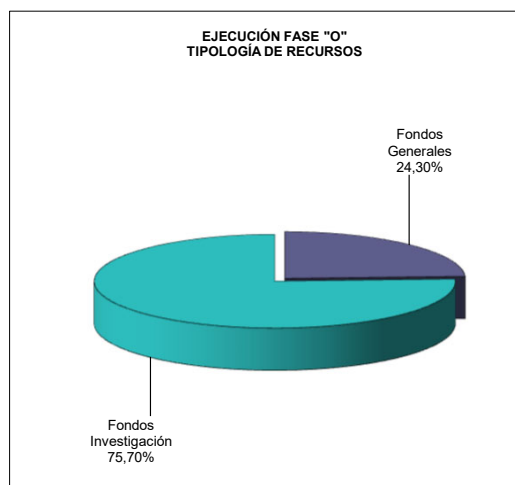
Nº de expedientes gestionados	776
--------------------------------------	------------

Ejecución en Fase O

CAPÍTULO II	36.404,2
Artículo 22	27.300,6
Artículo 23	9.103,6

CAPÍTULO VI	199.666,7
Artículo 64	3.787,3
Artículo 65	4.065,1
Artículo 68	178.715,5
Artículo 69	13.098,8

TOTAL	236.071,0
--------------	------------------



CAPÍTULO II	
Artículo 22	Trabajos, suministros y servicios exteriores
Artículo 23	Indemnización por razón de servicios

CAPÍTULO VI	
Artículo 64	Inversiones en mobiliario y enseres
Artículo 65	Inversiones en equipos para el proceso de la información
Artículo 68	Inversiones en estudios, proyectos en curso e investigación
Artículo 69	Inversiones en formación en capital humano

DEPARTAMENT DE DRET DEL TREBALL I DE LA SEGURETAT SOCIAL

Asignación Inicial	46.687,0
Modificaciones Presupuestarias	699.232,2
Presupuesto Definitivo	745.919,1

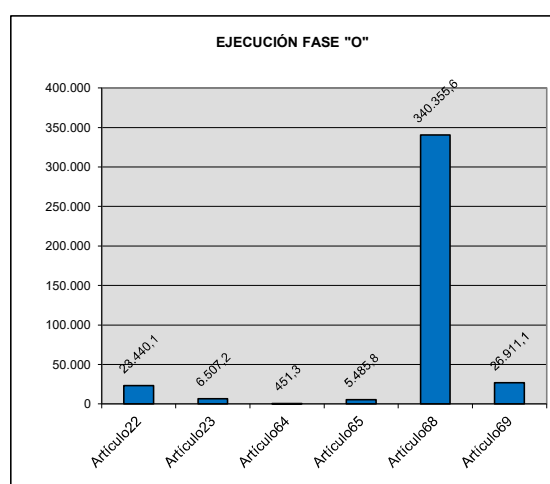
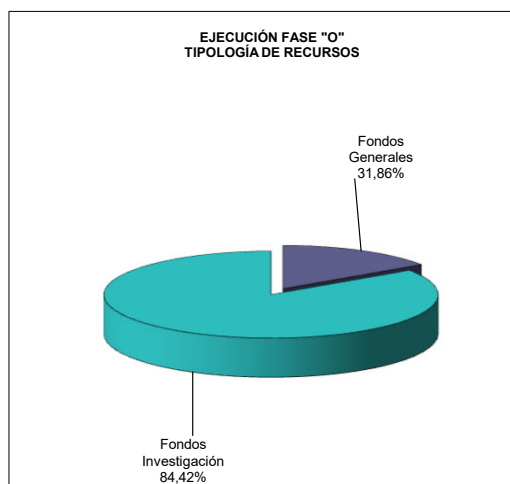
Nº de expedientes gestionados	919
--------------------------------------	------------

Ejecución en Fase 0

CAPÍTULO II	29.947,3
Artículo 22	23.440,1
Artículo 23	6.507,2

CAPÍTULO VI	373.203,8
Artículo 64	451,3
Artículo 65	5.485,8
Artículo 68	340.355,6
Artículo 69	26.911,1

TOTAL	403.151,1
--------------	------------------



CAPÍTULO II		
Artículo	22	Trabajos, suministros y servicios exteriores
Artículo	23	Indemnización por razón de servicios

CAPÍTULO VI		
Artículo	64	Inversiones en mobiliario y enseres
Artículo	65	Inversiones en equipos para el proceso de la información
Artículo	68	Inversiones en estudios, proyectos en curso e investigación
Artículo	69	Inversiones en formación en capital humano

DEPARTAMENT DE DRET FINANCER I HISTÒRIA DEL DRET

Asignación Inicial	34.076,1
Modificaciones Presupuestarias	943.957,4
Presupuesto Definitivo	978.033,5

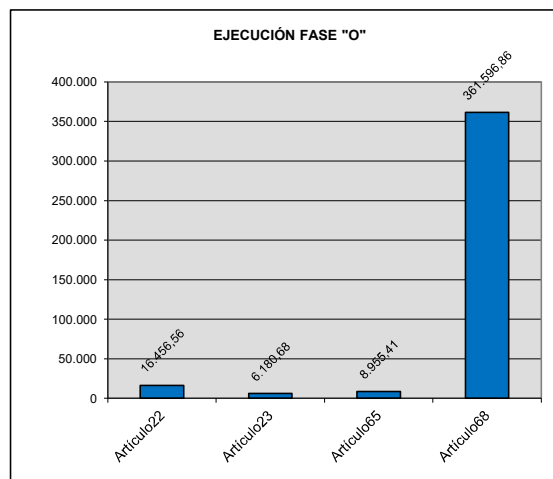
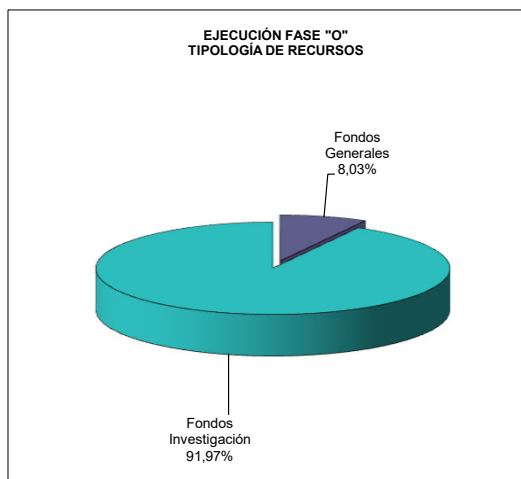
Nº de expedientes gestionados	959
--------------------------------------	------------

Ejecución en Fase O

CAPÍTULO II	22.637,2
Artículo 22	16.456,6
Artículo 23	6.180,7

CAPÍTULO VI	370.552,3
Artículo 65	8.955,4
Artículo 68	361.596,9

TOTAL	393.189,5
--------------	------------------



CAPÍTULO II	
Artículo 22	Trabajos, suministros y servicios exteriores
Artículo 23	Indemnización por razón de servicios

CAPÍTULO VI	
Artículo 65	Inversiones en equipos para el proceso de la información
Artículo 68	Inversiones en estudios, proyectos en curso e investigación

**DEPARTAMENT DE DRET INTERNACIONAL
"ADOLFO MIAJA DE LA MUELA"**

Asignación Inicial	26.089,8
Modificaciones Presupuestarias	361.527,1
Presupuesto Definitivo	387.616,9

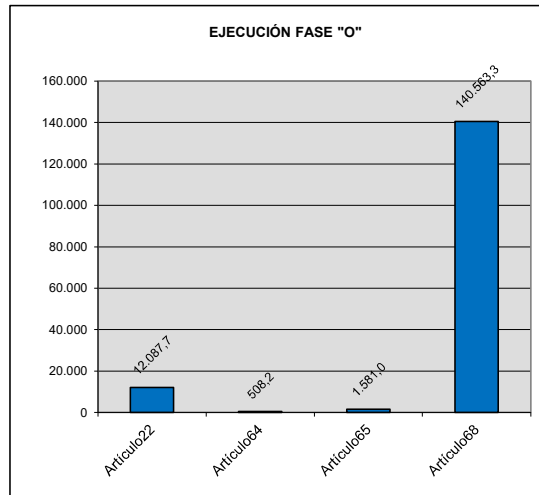
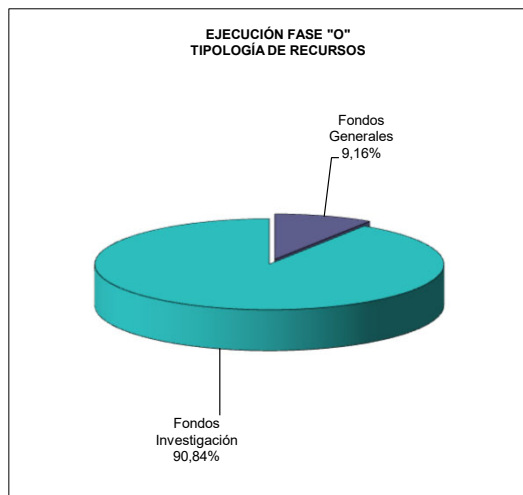
Nº de expedientes gestionados	341
--------------------------------------	------------

Ejecución en Fase O

CAPÍTULO II	12.087,7
Artículo 22	12.087,7

CAPÍTULO VI	142.652,5
Artículo 64	508,2
Artículo 65	1.581,0
Artículo 68	140.563,3

TOTAL	154.740,2
--------------	------------------



CAPÍTULO II	
Artículo 22	Trabajos, suministros y servicios exteriores

CAPÍTULO VI	
Artículo 64	Inversiones en mobiliario y enseres
Artículo 65	Inversiones en equipos para el proceso de la información
Artículo 68	Inversiones en estudios, proyectos en curso e investigación

DEPARTAMENT DE DRET MERCANTIL "MANUEL BROSETA PONT"

Asignación Inicial	33.877,7
Modificaciones Presupuestarias	1.028.547,5
Presupuesto Definitivo	1.062.425,2

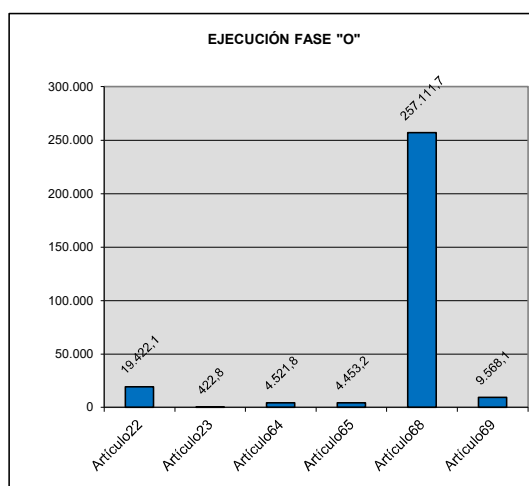
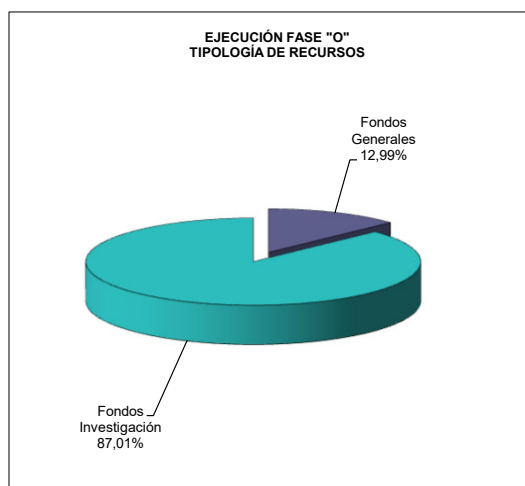
Nº de expedientes gestionados	693
--------------------------------------	------------

Ejecución en Fase 0

CAPÍTULO II	19.844,9
Artículo 22	19.422,1
Artículo 23	422,8

CAPÍTULO VI	275.654,7
Artículo 64	4.521,8
Artículo 65	4.453,2
Artículo 68	257.111,7
Artículo 69	9.568,1

TOTAL	295.499,6
--------------	------------------



CAPÍTULO II		
Artículo 22		Trabajos, suministros y servicios exteriores
Artículo 23		Indemnización por razón de servicios

CAPÍTULO VI		
Artículo 64		Inversiones en mobiliario y enseres
Artículo 65		Inversiones en equipos para el proceso de la información
Artículo 68		Inversiones en estudios, proyectos en curso e investigación
Artículo 69		Inversiones en formación en capital humano

DEPARTAMENT DE DRET ROMÀ I ECLESIASTIC DE L'ESTAT

Asignación Inicial	18.670,8
Modificaciones Presupuestarias	31.962,1
Presupuesto Definitivo	50.632,9

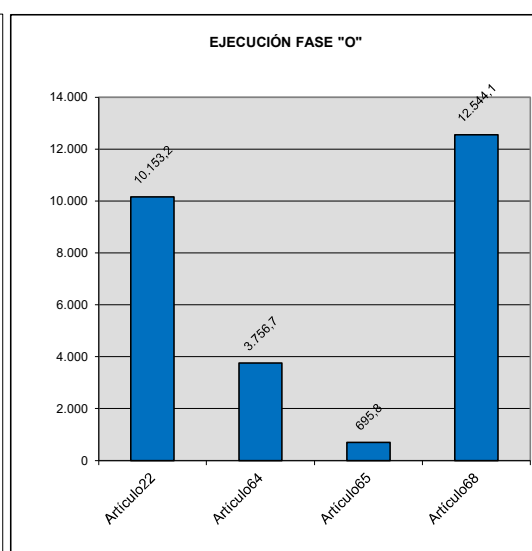
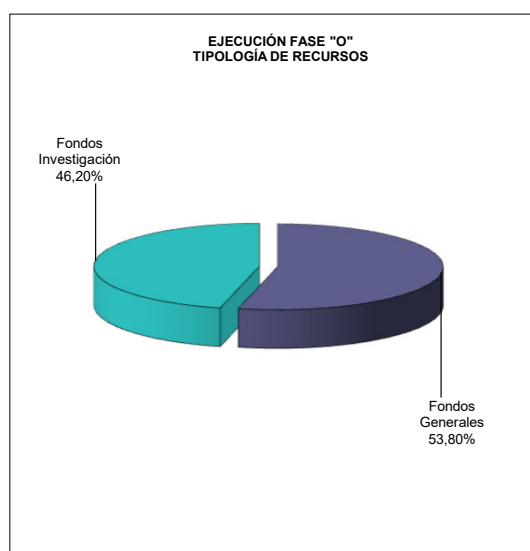
Nº de expedientes gestionados	163
--------------------------------------	------------

Ejecución en Fase 0

CAPÍTULO II	10.153,2
Artículo 22	10.153,2

CAPÍTULO VI	16.996,5
Artículo 64	3.756,7
Artículo 65	695,8
Artículo 68	12.544,1

TOTAL	27.149,7
--------------	-----------------



CAPITULO II		
Artículo 22		Trabajos, suministros y servicios exteriores

CAPITULO VI		
Artículo 64		Inversiones en mobiliario y enseres
Artículo 65		Inversiones en equipos para el proceso de la información
Artículo 68		Inversiones en estudios, proyectos en curso e investigación

DEPARTAMENT DE DRET PENAL

Asignación Inicial	29.341,9
Modificaciones Presupuestarias	47.680,3
Presupuesto Definitivo	77.022,3

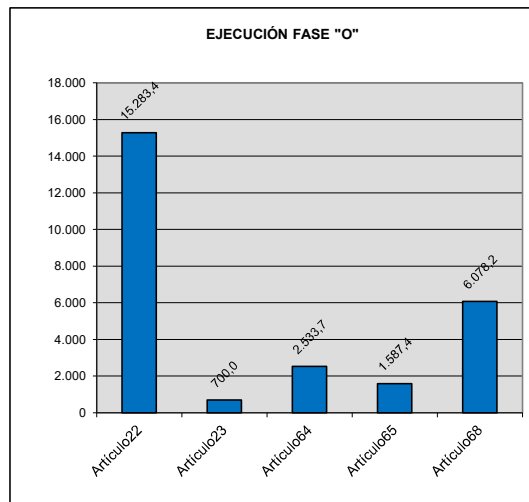
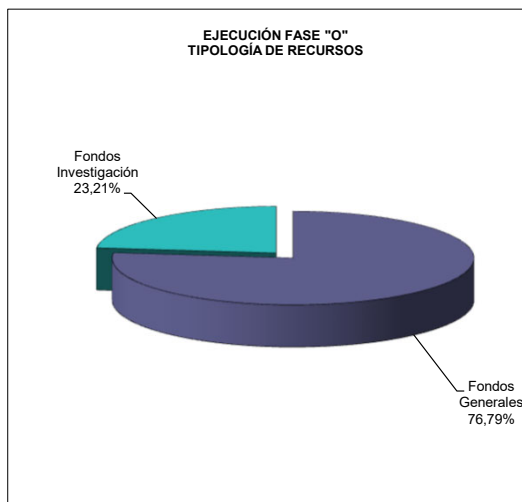
Nº de expedientes gestionados	276
--------------------------------------	------------

Ejecución en Fase O

CAPÍTULO II	15.983,4
Artículo 22	15.283,4
Artículo 23	700,0

CAPÍTULO VI	10.199,3
Artículo 64	2.533,7
Artículo 65	1.587,4
Artículo 68	6.078,2

TOTAL	26.182,7
--------------	-----------------



CAPITULO II		
Artículo 22		Trabajos, suministros y servicios exteriores
Artículo 23		Indemnización por razón de servicios

CAPITULO VI		
Artículo 64		Inversiones en mobiliario y enseres
Artículo 65		Inversiones en equipos para el proceso de la información
Artículo 68		Inversiones en estudios, proyectos en curso e investigación

DEPARTAMENT DE FILOSOFIA DEL DRET I POLÍTICA

Asignación Inicial	17.994,0
Modificaciones Presupuestarias	55.506,2
Presupuesto Definitivo	73.500,2

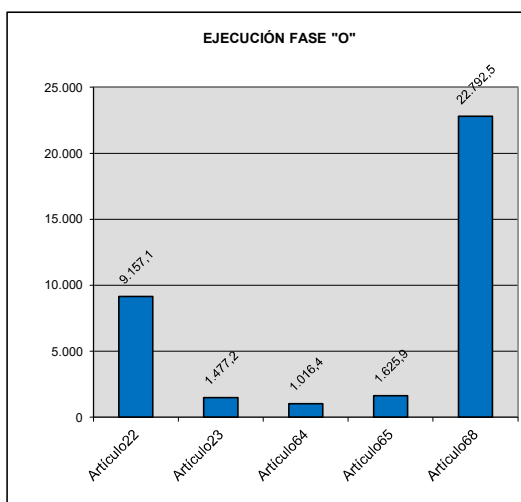
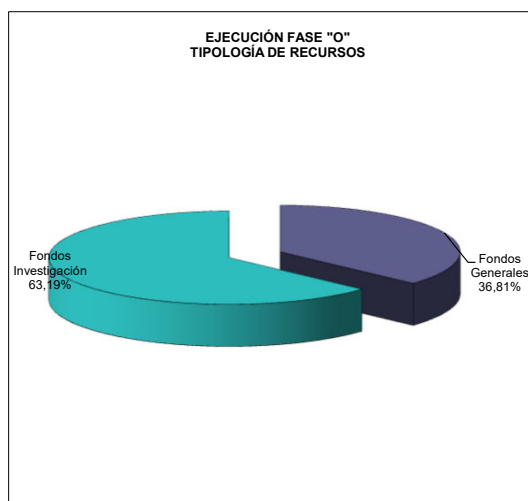
Nº de expedientes gestionados	257
--------------------------------------	------------

Ejecución en Fase O

CAPÍTULO II	10.634,3
Artículo 22	9.157,1
Artículo 23	1.477,2

CAPÍTULO VI	25.434,8
Artículo 64	1.016,4
Artículo 65	1.625,9
Artículo 68	22.792,5

TOTAL	36.069,1
--------------	-----------------



CAPÍTULO II	
Artículo 22	Trabajos, suministros y servicios exteriores
Artículo 23	Indemnización por razón de servicios

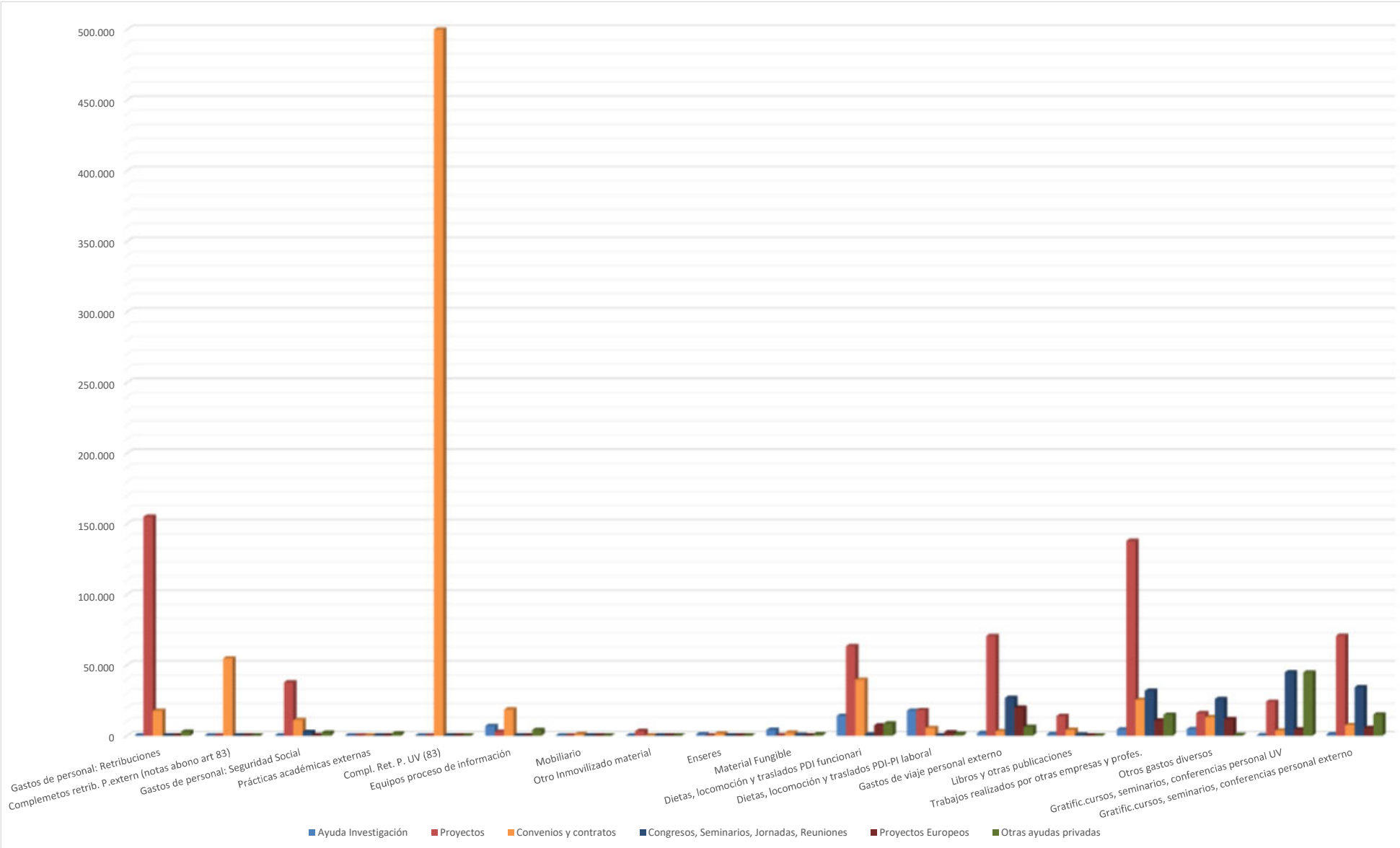
CAPÍTULO VI	
Artículo 64	Inversiones en mobiliario y enseres
Artículo 65	Inversiones en equipos para el proceso de la información
Artículo 68	Inversiones en estudios, proyectos en curso e investigación

ANEXO III

NATURALEZA DEL GASTO EJECUTADO CON CARGO A FONDOS DE INVESTIGACIÓN DE LA FACULTAD DE DRET

Tipo de gasto:	Ayuda Investigación	Proyectos	Convenios y contratos	Congresos, Seminarios, Jornadas, Reuniones	Proyectos Europeos	Otras ayudas privadas	TOTAL
Gastos de personal: Retribuciones	-	154.985,2	17.625,8	-	-	2.700,0	175.311,0
Complementos retrib. P.extern (notas abono art 83)	-	-	54.603,8	-	-	-	54.603,8
Gastos de personal: Seguridad Social	41,2	37.622,4	11.089,1	2.557,0	327,6	2.028,8	53.769,5
Prácticas académicas externas	-	-	-	-	-	1.435,3	1.435,3
Compl. Ret. P. UV (83)	-	-	544.530,3	-	-	-	544.530,3
Equipos proceso de información	6.830,5	2.734,9	18.459,4	-	-	3.970,7	31.995,5
Mobiliario	-	-	1.022,0	-	-	-	1.022,0
Otro Inmovilizado material	-	3.205,3	-	-	-	-	3.205,3
Enseres	879,0	-	1.548,3	-	-	-	2.427,3
Material Fungible	4.012,6	143,1	2.096,6	545,9	-	900,0	7.698,2
Dietas, locomoción y traslados PDI funcionari	13.902,8	63.299,9	39.478,3	624,4	7.177,5	8.534,1	133.504,6
Dietas, locomoción y traslados PDI-PI laboral	17.579,0	17.964,8	5.378,4	-	2.372,5	1.205,6	44.527,2
Gastos de viaje personal externo	1.774,3	70.496,7	3.135,5	26.670,0	19.683,6	6.193,3	128.856,0
Libros y otras publicaciones	1.109,1	13.812,0	4.062,9	566,0	-	-	19.550,0
Trabajos realizados por otras empresas y profes.	4.361,7	137.833,2	25.314,4	31.718,0	10.532,5	14.728,7	233.943,4
Otros gastos diversos	4.591,0	15.880,5	13.032,7	25.866,7	11.560,5	403,6	71.479,4
Gratific.cursos, seminarios, conferencias personal UV	159,3	23.925,5	3.581,8	44.691,3	4.254,4	44.666,4	122.178,7
Gratific.cursos, seminarios, conferencias personal externo	950,0	70.655,1	7.381,8	34.179,8	5.258,0	14.785,0	136.259,7
Total centro:	56.190,5	612.558,5	752.341,0	167.419,0	61.166,5	101.551,5	1.766.297,0
Porcentaje:	3,18%	34,68%	42,59%	9,48%	3,46%	5,75%	100,00%

NATURALEZA DEL GASTO EJECUTADO CON CARGO A FONDOS DE INVESTIGACIÓN DE LA FACULTAT DE DRET



DERECHOS RECONOCIDOS

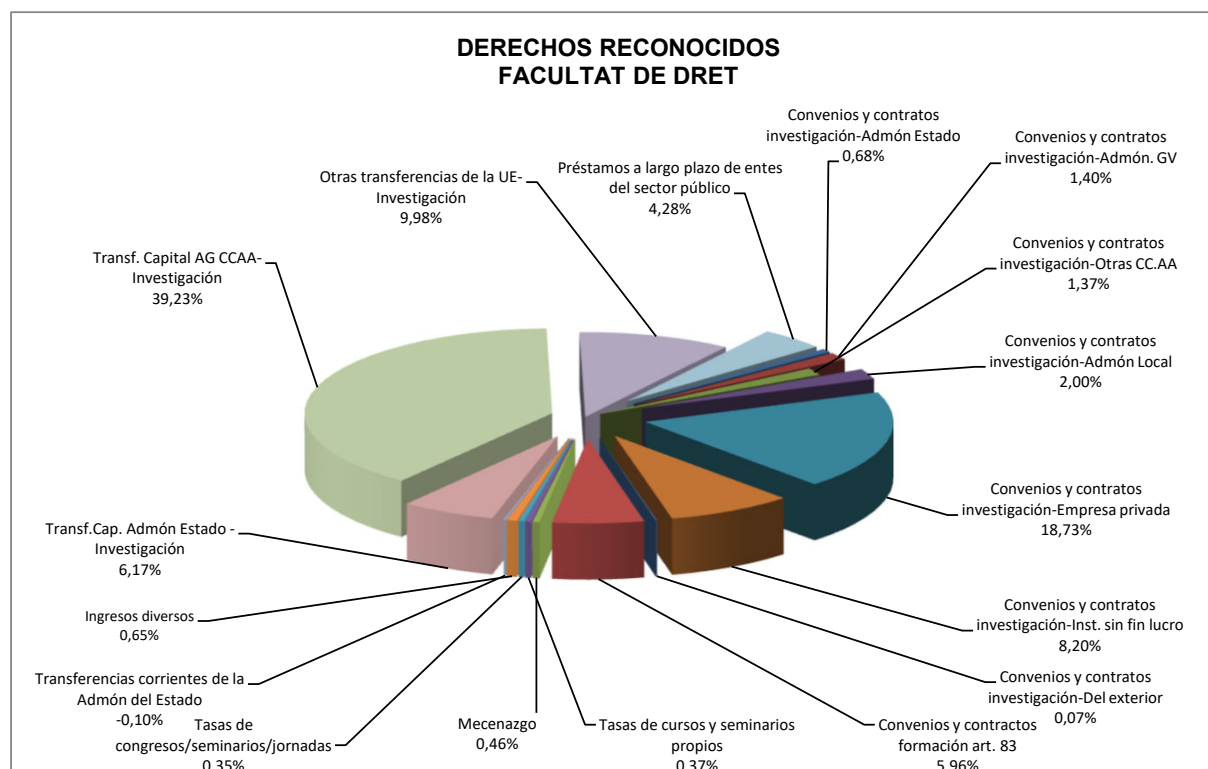
(INGRESOS)

ANEXO IV

FACULTAT DE DRET CON LOS DEPARTAMENTOS QUE LA COMPONEN

DERECHOS RECONOCIDOS 2022

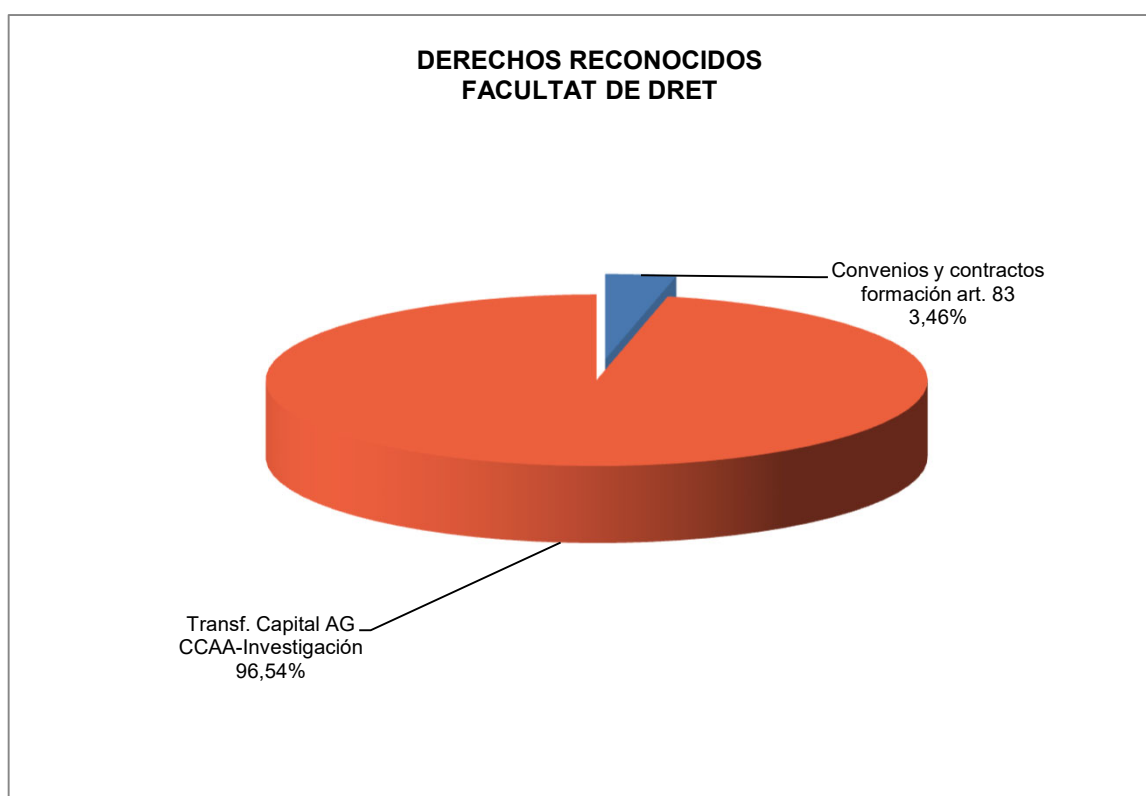
Código	Concepto	Importe	%
31000	Convenios y contratos investigación-Admón Estado	16.988,4	0,68%
31040	Convenios y contratos investigación-Admón. GV	35.099,7	1,40%
31050	Convenios y contratos investigación-Otras CC.AA	34.370,0	1,37%
31060	Convenios y contratos investigación-Admón Local	49.899,0	2,00%
31070	Convenios y contratos investigación-Empresa privada	468.482,6	18,73%
31080	Convenios y contratos investigación-Inst. sin fin lucro	205.077,0	8,20%
31090	Convenios y contratos investigación-Del exterior	1.820,0	0,07%
31171	Convenios y contratos formación art. 83	149.065,5	5,96%
31172	Mecenazgo	11.500,0	0,46%
34040	Tasas de cursos y seminarios propios	9.197,0	0,37%
34041	Tasas de congresos/seminarios/jornadas	8.670,0	0,35%
39900	Ingresos diversos	16.312,0	0,65%
40210	Transferencias corrientes de la Admón del Estado	-2.609,5	-0,10%
70200	Transf.Cap. Admón Estado - Investigación	154.214,0	6,17%
74300	Transf. Capital AG CCAA-Investigación	981.058,2	39,23%
79100	Otras transferencias de la UE- Investigación	249.550,4	9,98%
91110	Préstamos a largo plazo de entes del sector público	107.085,0	4,28%
	Total	2.495.779,2	100,00%



FACULTAT DE DRET (CENTRE)

DERECHOS RECONOCIDOS 2022

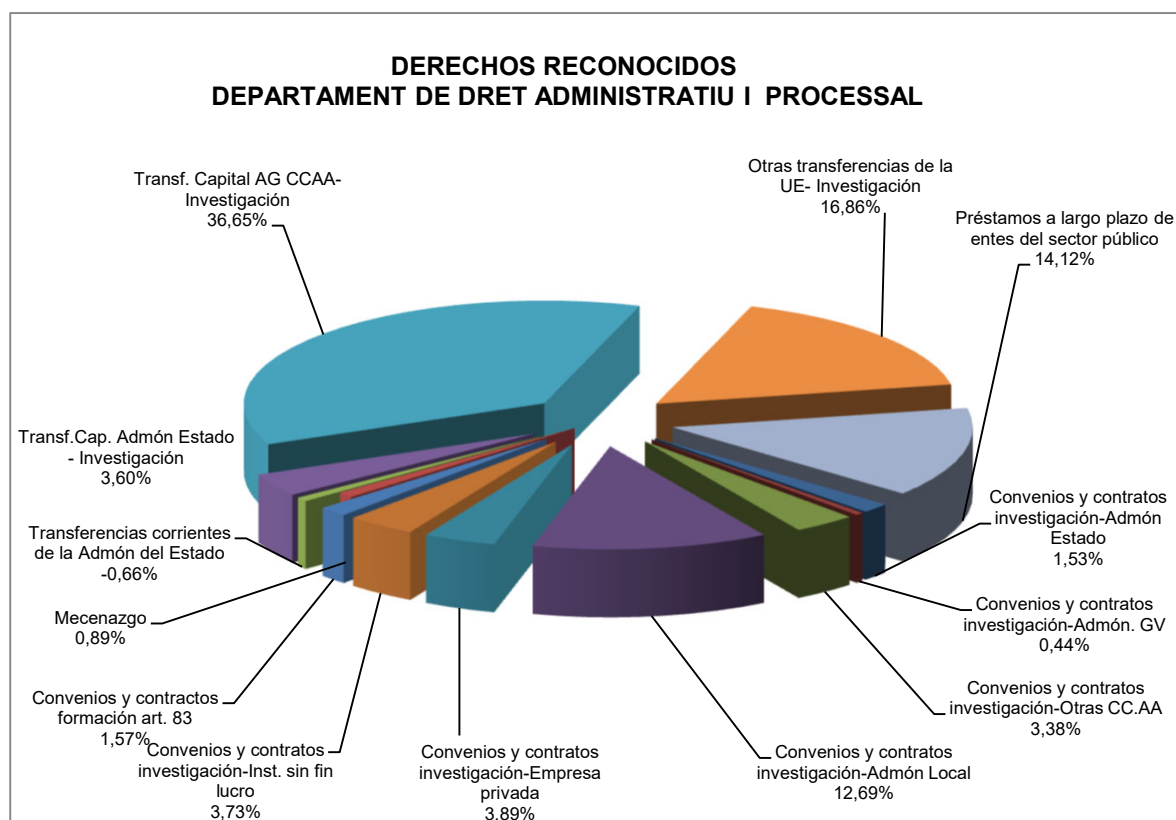
Código	Concepto	Importe	%
31171	Convenios y contratos formación art. 83	2.688,3	3,46%
74300	Transf. Capital AG CCAA-Investigación	75.000,0	96,54%
	Total	77.688,3	100,00%



DEPARTAMENT DE DRET ADMINISTRATIU I PROCESSAL

DERECHOS RECONOCIDOS 2022

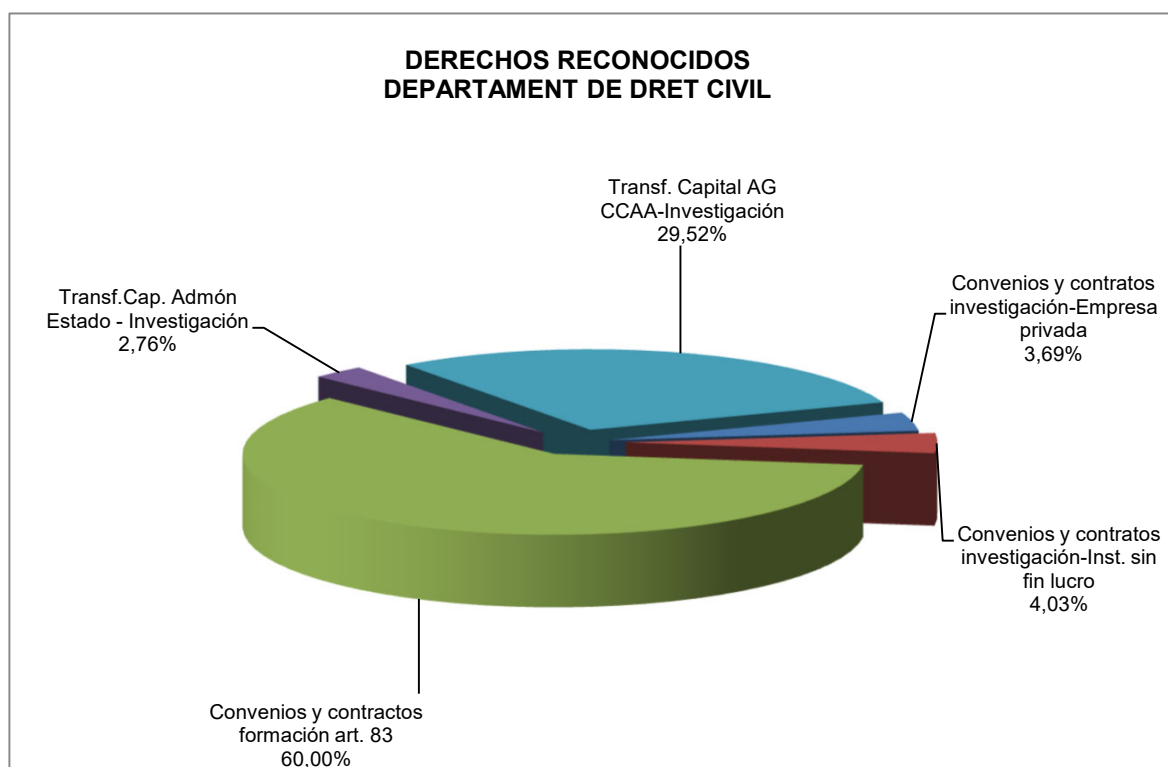
Código	Concepto	Importe	%
31000	Convenios y contratos investigación-Admón Estado	6.000,00	1,55%
31040	Convenios y contratos investigación-Admón. GV	1.722,00	0,44%
31050	Convenios y contratos investigación-Otras CC.AA	13.300,00	3,43%
31060	Convenios y contratos investigación-Admón Local	49.899,00	12,86%
31070	Convenios y contratos investigación-Empresa privada	15.303,8	3,89%
31080	Convenios y contratos investigación-Inst. sin fin lucro	14.683,9	3,73%
31171	Convenios y contractos formación art. 83	6.163,1	1,57%
31172	Mecenazgo	3.500,0	0,90%
40210	Transferencias corrientes de la Admón del Estado	-2.609,5	-0,67%
70200	Transf.Cap. Admón Estado - Investigación	14.149,0	3,60%
74300	Transf. Capital AG CCAA-Investigación	144.179,6	36,65%
79100	Otras transferencias de la UE- Investigación	66.300,0	16,86%
91110	Préstamos a largo plazo de entes del sector público	55.539,0	14,12%
	Total	388.129,9	100,00%



DEPARTAMENT DE DRET CIVIL

DERECHOS RECONOCIDOS 2022

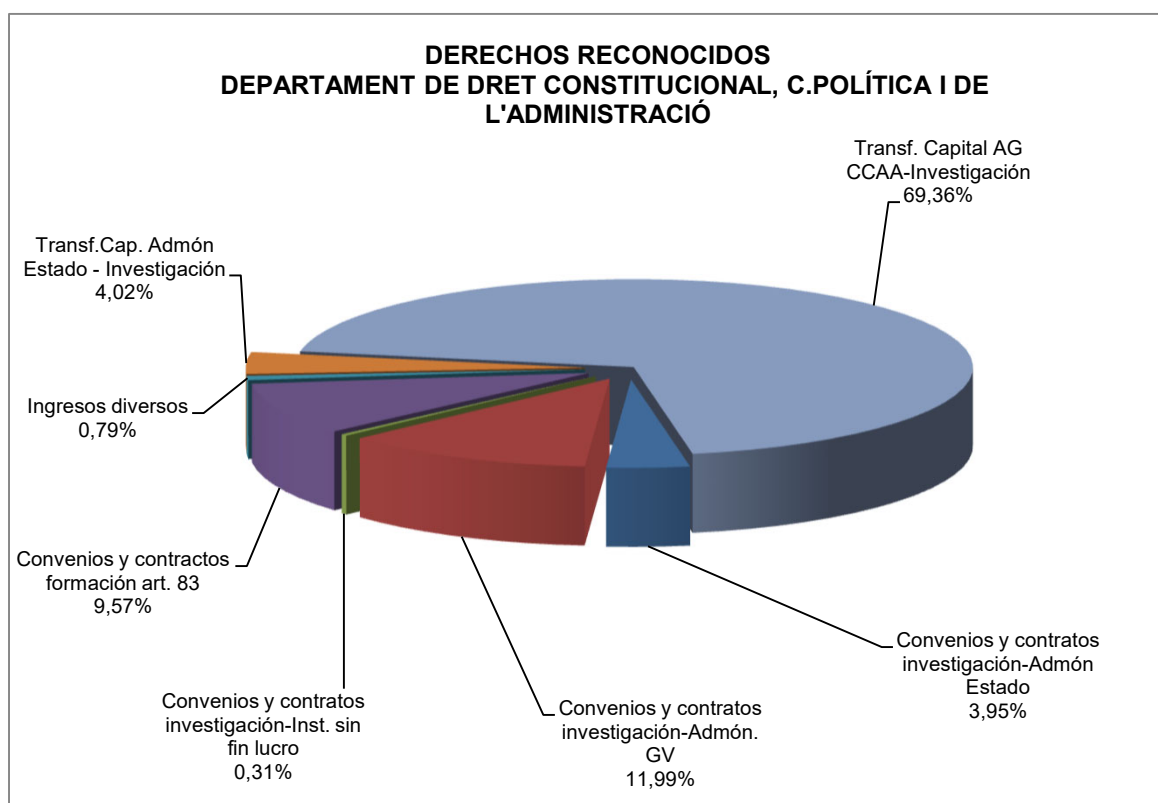
Código	Concepto	Importe	%
31070	Convenios y contratos investigación-Empresa privada	2.750,0	3,69%
31080	Convenios y contratos investigación-Inst. sin fin lucro	3.000,0	4,03%
31171	Convenios y contratos formación art. 83	44.707,9	60,00%
70200	Transf.Cap. Admón Estado - Investigación	2.057,0	2,76%
74300	Transf. Capital AG CCAA-Investigación	22.000,0	29,52%
	Total	74.514,9	100,00%



DEPARTAMENT DE DRET CONSTITUCIONAL, C.POLÍTICA I DE L'ADMINISTRACIÓ

DERECHOS RECONOCIDOS 2022

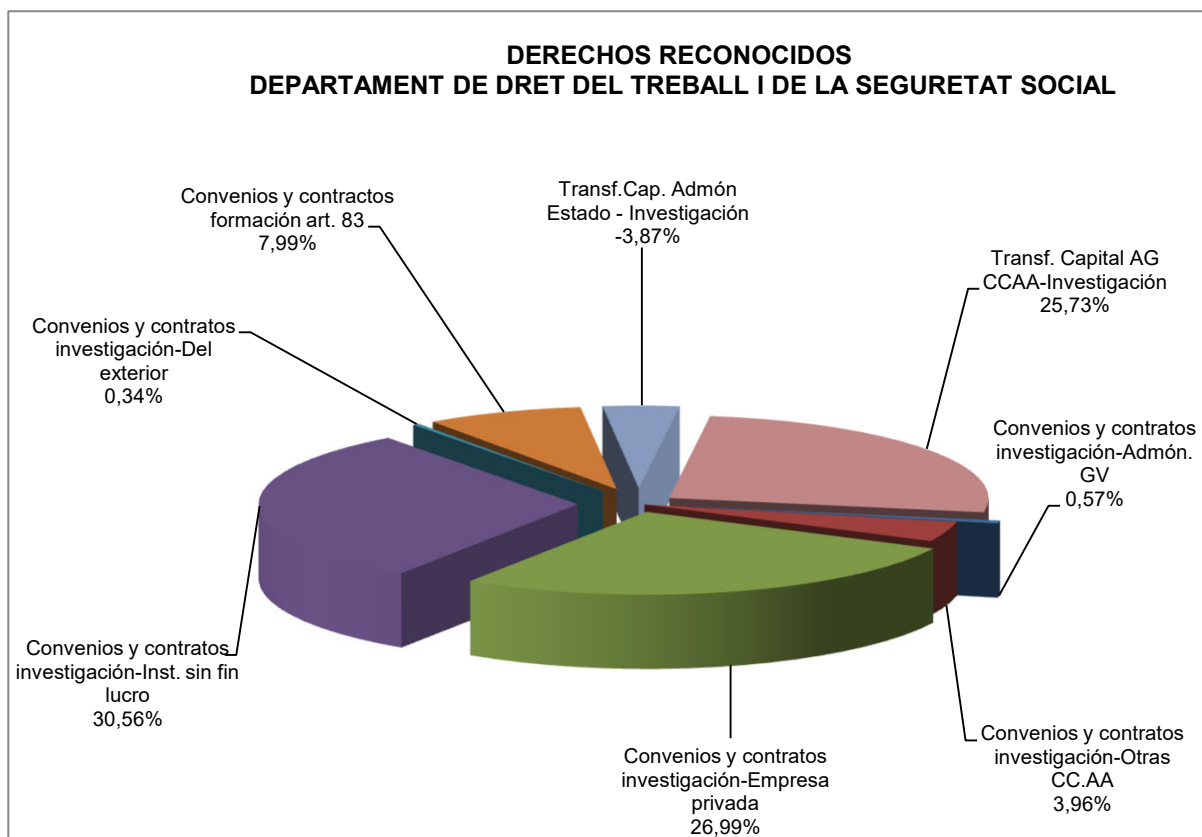
Código	Concepto	Importe	%
31000	Convenios y contratos investigación-Admón Estado	9.996,7	3,95%
31040	Convenios y contratos investigación-Admón. GV	30.341,7	11,99%
31080	Convenios y contratos investigación-Inst. sin fin lucro	785,1	0,31%
31171	Convenios y contratos formación art. 83	24.225,3	9,57%
39900	Ingresos diversos	2.000,0	0,79%
70200	Transf.Cap. Admón Estado - Investigación	10.164,0	4,02%
74300	Transf. Capital AG CCAA-Investigación	175.496,8	69,36%
	Total	253.009,5	100,00%



DEPARTAMENT DE DRET DEL TREBALL I DE LA SEGURETAT SOCIAL

DERECHOS RECONOCIDOS 2022

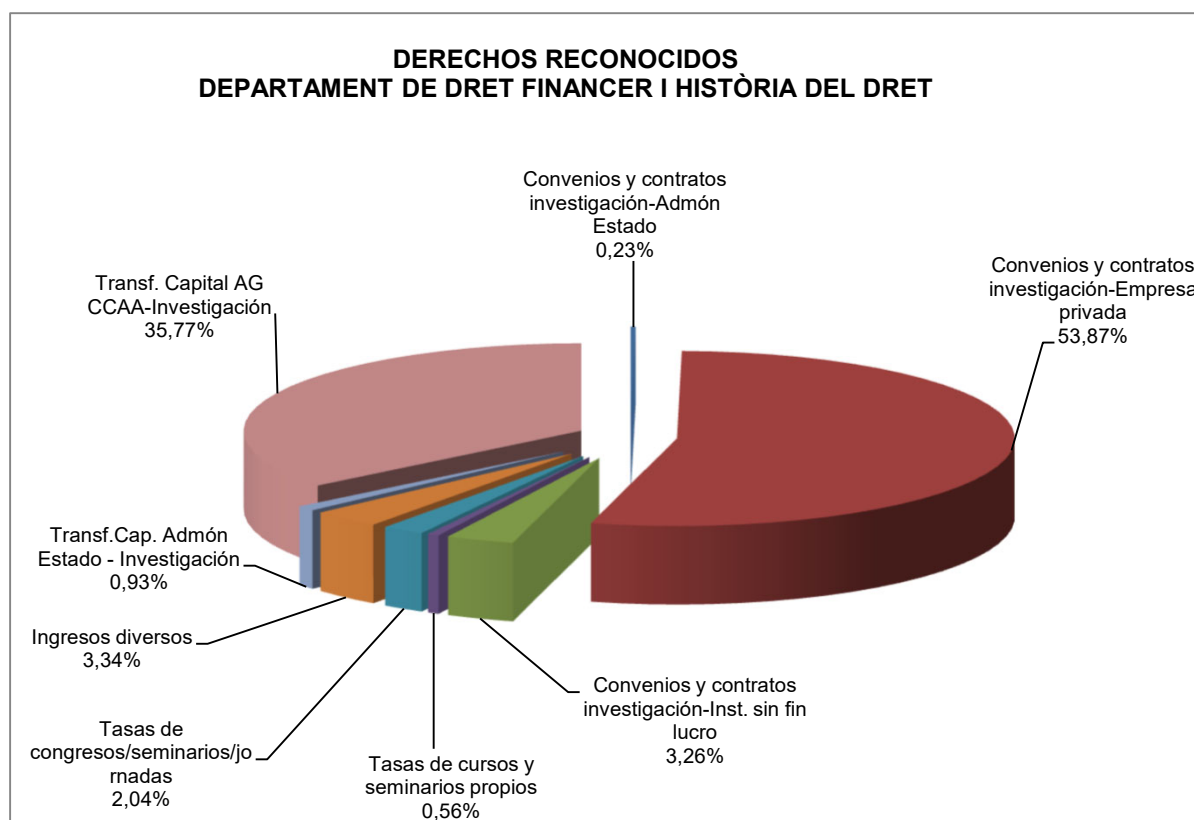
Código	Concepto	Importe	%
31040	Convenios y contratos investigación-Admón. GV	3.036,0	0,57%
31050	Convenios y contratos investigación-Otras CC.AA	21.070,0	3,96%
31070	Convenios y contratos investigación-Empresa privada	143.423,9	26,99%
31080	Convenios y contratos investigación-Inst. sin fin lucro	162.399,6	30,56%
31090	Convenios y contratos investigación-Del exterior	1.820,0	0,34%
31171	Convenios y contratos formación art. 83	42.438,3	7,99%
70200	Transf.Cap. Admón Estado - Investigación	-20.545,1	-3,87%
74300	Transf. Capital AG CCAA-Investigación	136.725,0	25,73%
	Total	490.367,8	100,00%



DEPARTAMENT DE DRET FINANCER I HISTÒRIA DEL DRET

DERECHOS RECONOCIDOS 2022

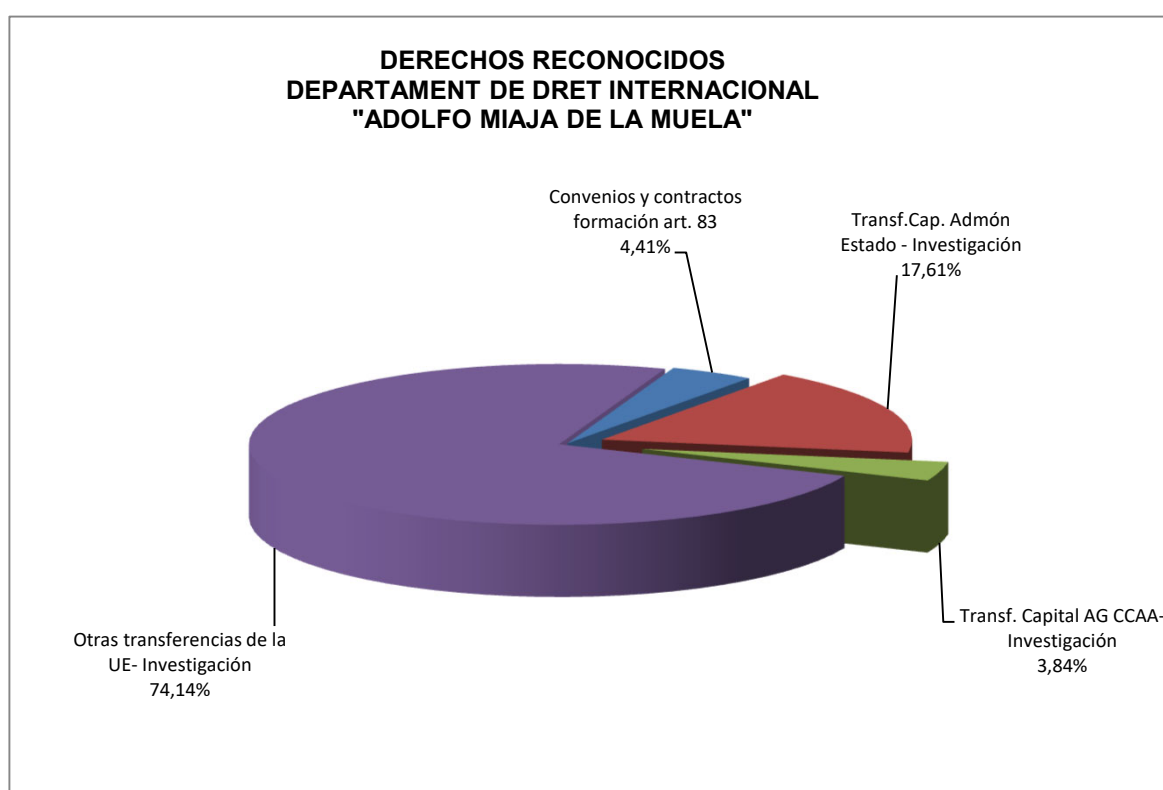
Código	Concepto	Importe	%
31000	Convenios y contratos investigación-Admón Estado	991,7	0,23%
31070	Convenios y contratos investigación-Empresa privada	231.042,8	53,87%
31080	Convenios y contratos investigación-Inst. sin fin lucro	14.000,0	3,26%
34040	Tasas de cursos y seminarios propios	2.397,0	0,56%
34041	Tasas de congresos/seminarios/jornadas	8.750,0	2,04%
39900	Ingresos diversos	14.312,0	3,34%
70200	Transf.Cap. Admón Estado - Investigación	3.997,4	0,93%
74300	Transf. Capital AG CCAA-Investigación	153.419,4	35,77%
	Total	428.910,3	100,00%



**DEPARTAMENT DE DRET INTERNACIONAL
"ADOLFO MIAJA DE LA MUELA"**

DERECHOS RECONOCIDOS 2022

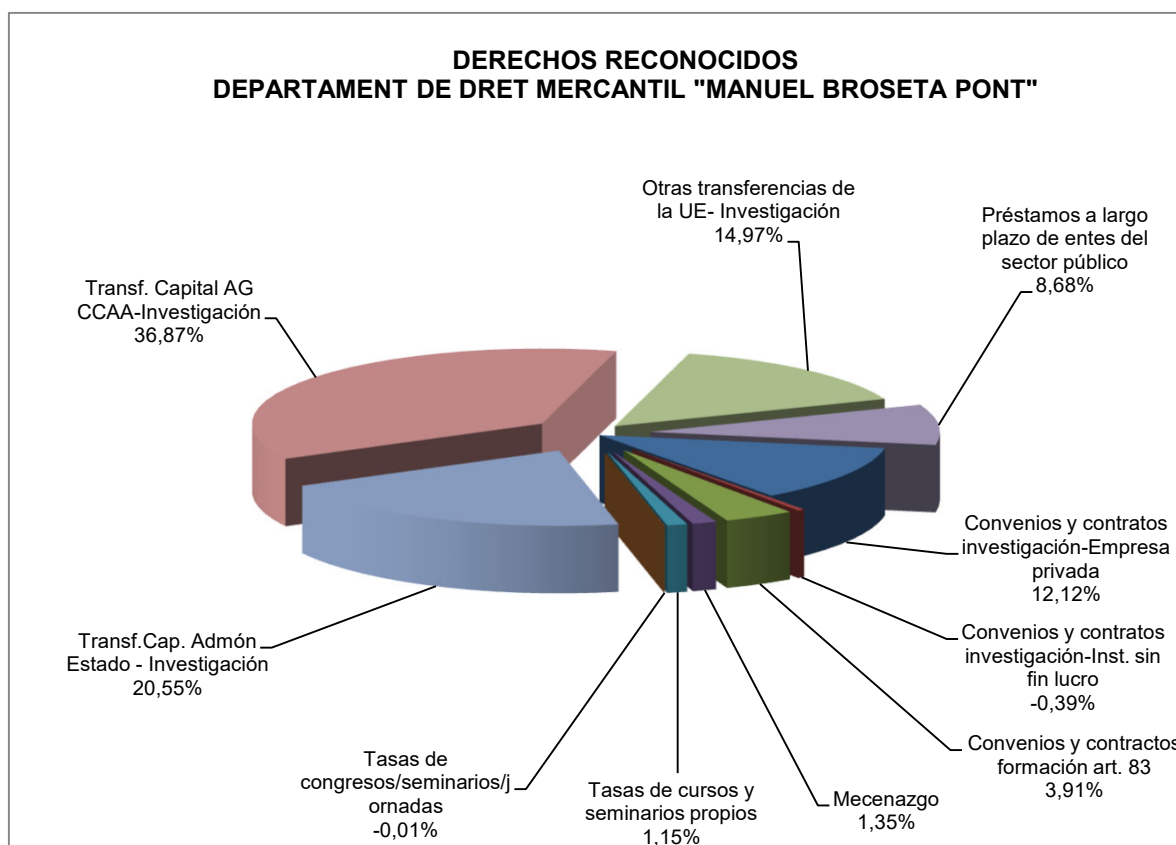
Código	Concepto	Importe	%
31171	Convenios y contratos formación art. 83	5.610,5	4,41%
70200	Transf.Cap. Admón Estado - Investigación	22.404,3	17,61%
74300	Transf. Capital AG CCAA-Investigación	4.889,2	3,84%
79100	Otras transferencias de la UE- Investigación	94.343,0	74,14%
	Total	127.247,1	100,00%



DEPARTAMENT DE DRET MERCANTIL "MANUEL BROSETA PONT"

DERECHOS RECONOCIDOS 2022

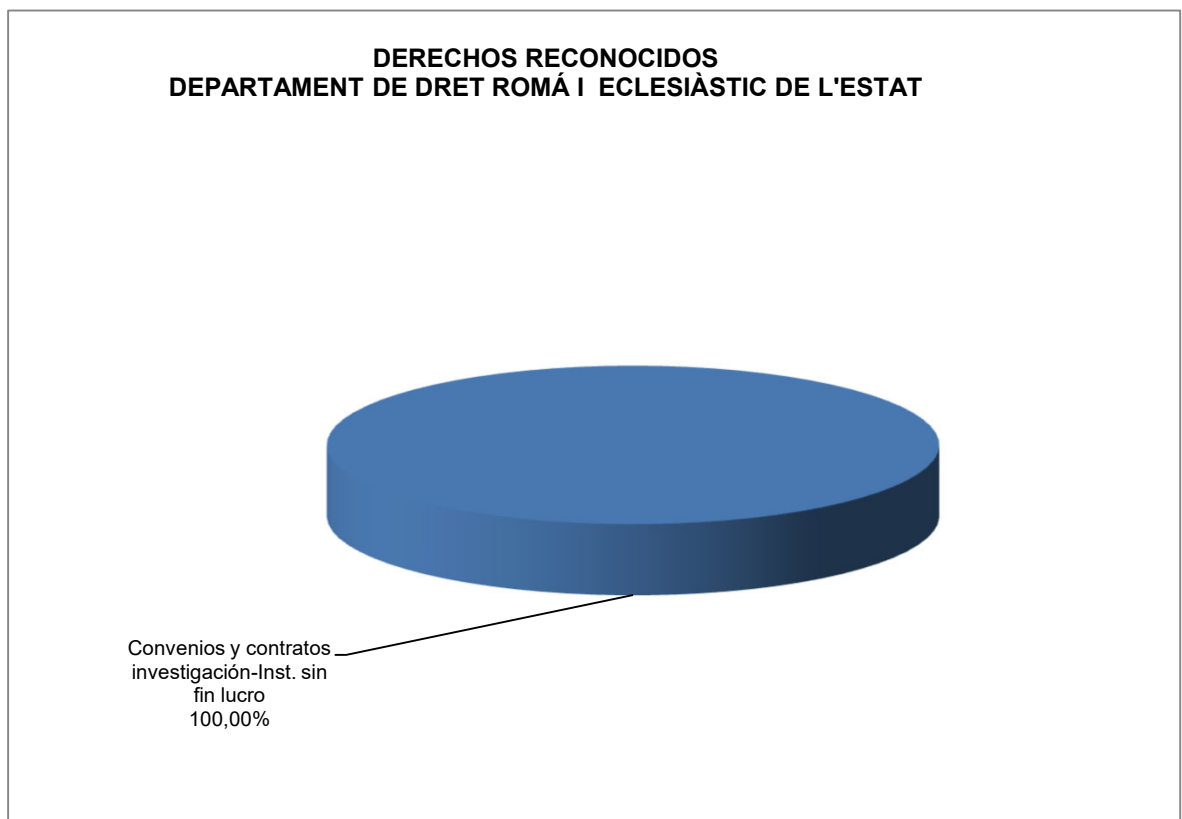
Código	Concepto	Importe	%
31070	Convenios y contratos investigación-Empresa privada	71.958,1	12,12%
31080	Convenios y contratos investigación-Inst. sin fin lucro	-2.319,6	-0,39%
31171	Convenios y contratos formación art. 83	23.231,9	3,91%
31172	Mecenazgo	8.000,0	1,35%
34040	Tasas de cursos y seminarios propios	6.800,0	1,15%
34041	Tasas de congresos/seminarios/jornadas	-80,0	-0,01%
70200	Transf.Cap. Admón Estado - Investigación	121.987,5	20,55%
74300	Transf. Capital AG CCAA-Investigación	218.912,7	36,87%
79100	Otras transferencias de la UE- Investigación	88.907,4	14,97%
91110	Préstamos a largo plazo de entes del sector público	51.546,0	8,68%
	Total	588.944,0	100,00%



DEPARTAMENT DE DRET ROMÀ I ECLESIASTIC DE L'ESTAT

DERECHOS RECONOCIDOS 2022

Código	Concepto	Importe	%
31080	Convenios y contratos investigación-Inst. sin fin lucro	12.527,9	100,00%
	Total	12.527,9	100,00%

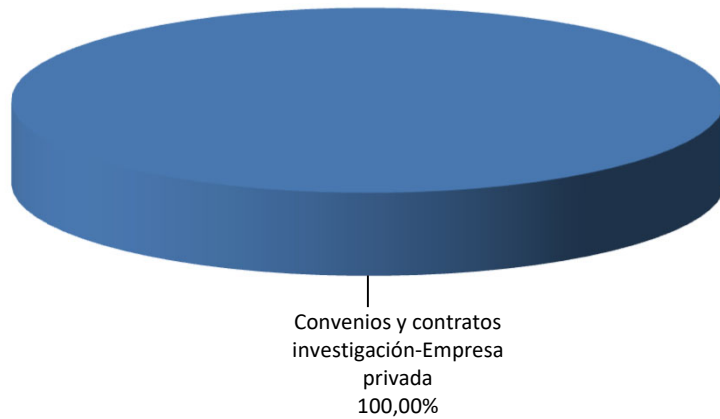


DEPARTAMENT DE DRET PENAL

DERECHOS RECONOCIDOS 2022

Código	Concepto	Importe	%
31070	Convenios y contratos investigación-Empresa privada	4.004,0	100,00%
	Total	4.004,0	100,00%

**DERECHOS RECONOCIDOS
DEPARTAMENT DE DRET PENAL**



D. FILOSOFIA DEL DRET I POLITIC

DERECHOS RECONOCIDOS 2022

Código	Concepto	Importe	%
74300	Transf. Capital AG CCAA-Investigación	50.435,5	100,00%
	Total	50.435,5	100,00%

