

Manuel Polo Cerdá y Elisa García-Prósper  
(Eds)

---



**INVESTIGACIONES HISTÓRICO-MÉDICAS  
SOBRE SALUD Y ENFERMEDAD EN EL PASADO**

---

Actas del IX Congreso Nacional de Paleopatología  
Morella (Castelló), 26-29 septiembre de 2007

Grupo Paleolab & Sociedad Española de Paleopatología

Valencia, 2009

Queda prohibida, salvo excepción prevista en la ley, cualquier forma de reproducción, distribución, comunicación pública y transformación de esta obra sin contar con autorización de los titulares de propiedad intelectual. La infracción de los derechos mencionados puede ser constitutiva de delito contra la propiedad intelectual (artículos 270 y ss. del Código Penal). El Centro Español de Derechos Reprográficos ([www.cedro.org](http://www.cedro.org)) vela por el respeto de los citados derechos.

© De los autores.

© De la edición. Grupo Paleolab (Valencia). Apartado de correos 6017 46080 Valencia. [www.uv.es/paleolab](http://www.uv.es/paleolab)

© Diseño de portada y contraportada: Grupo Paleolab.

Título: Investigaciones histórico-médicas sobre salud y enfermedad en el pasado.

Editores: Manuel Polo Cerdá ([Manuel.Polo@uv.es](mailto:Manuel.Polo@uv.es)) & Elisa García-Prósper ([elisaprosp@wanadoo.es](mailto:elisaprosp@wanadoo.es)).

I.S.B.N.: 978-84-613-3129-9

Depósito legal: V-2551-2009

Contacto, solicitud de ejemplares e intercambio: Manuel Polo Cerdá. Apartado de correos 6017 CP 46080 Valencia.

Website: [www.uv.es/paleolab/ActasIXCongresoPaleopatologia](http://www.uv.es/paleolab/ActasIXCongresoPaleopatologia)

Imprime: Imprenta Máñez.

Diseño y maquetación: Antonio Felis Clar.

## ESCLAVITUD, CAUTIVIDAD Y MUERTE EN *HISPANIA*. A PROPÓSITO DE LOS CASOS DE *VALENTIA*, *ILLIPA* Y *GADES*

GARCÍA PRÓSPER, E (1); LÓPEZ FLORES, I (2); POLO CERDÁ, M (1)

(1) Grupo Paleolab. Apdo correos 6017 CP 46080 Valencia. Web: [www.uv.es/paleolab](http://www.uv.es/paleolab) E-mail: [elisaprosp@wanadoo.es](mailto:elisaprosp@wanadoo.es); [Manuel.Polo@uv.es](mailto:Manuel.Polo@uv.es)

(2) Arqueóloga-antropóloga. Sevilla. E-mail: [ilf@accionformativa.com](mailto:ilf@accionformativa.com)

### Resumen

A lo largo de los últimos años varias excavaciones llevadas a cabo en Valencia, Sevilla y Cádiz han aportado información en torno a una práctica funeraria poco documentada en *Hispania*. En este trabajo se presentan tres casos de enterramientos de época romana, de tipo primario e individual con esqueletos que presentaban argollas de hierro en sus tobillos. El análisis de estos enterramientos desde un punto de vista arqueológico, antropológico y paleopatológico, invitan a establecer posibles interpretaciones sobre las condiciones de vida y causas de muerte de estos individuos.

### Palabras claves

Esclavitud, ritual, lesiones, argollas, legislación

### Summary

Over recent years, a number of excavations that have taken place in Valencia, Seville and Cadiz have led to new information concerning a funerary practice scantily documented in *Hispania*. This work presents three cases of burial in the Roman period and of the primary and individual genre; the skeletons all had iron rings around the ankles. The analysis of these burials from an archaeological, anthropological and paleopathological point of view, invites us to put forward possible interpretations on the life conditions and causes of death of these individuals.

### Key words

Slavery, ritual, lesions, rings, legislation

### Introducción

Características relativas al ritual funerario, a aspectos bioantropológicos y paleopatológicos, ponen de manifiesto la presencia en *Hispania* de la existencia de individuos pertenecientes al sector más marginal de la población conocidos como los *esclavoscaptivos*, personas hechas prisioneras, en su mayor parte, durante guerras de conquista que Roma protagonizó sobre todo en época Imperial. La expansión territorial supuso la oportunidad de convertirse en la primera potencia económica y para contribuir a su sostenimiento, la esclavitud fue un elemento imprescindible. Los *esclavoscaptivos* no formaban parte de

aquellos esclavos que por sus aptitudes intelectuales, técnicas o artísticas se les reservaban oficios de responsabilidad en las casas y en los negocios, y que con el tiempo podían comprar su libertad. La esclavización y las deportaciones eran masivas, y el contingente humano capturado estaba destinado a trabajar en el campo, en las minas o en la construcción de obras públicas, dependiendo de su dueño tanto la vida como la muerte.

En este trabajo se presentan los casos de tres inhumaciones descubiertas en necrópolis romanas pertenecientes a las ciudades de *Valentia*, *Illipa* y *Gades*. Se aportan datos relativos a los gestos funerarios así como

los resultados de los estudios antropológicos y paleopatológicos llevados a cabo (Fig.1).

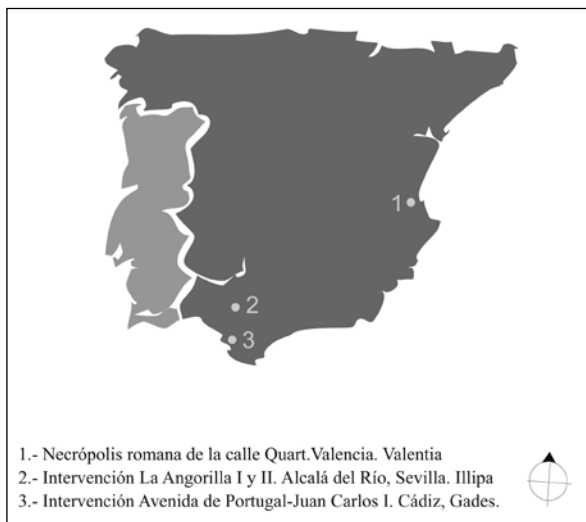


Fig. 1. Emplazamiento de los hallazgos en la Península Ibérica.

### Objetivos

En este trabajo se plantean los siguientes objetivos:

- 1.- Presentar el análisis bioantropológico y paleopatológico de los tres casos correspondientes a individuos que tienen como principal característica llevar cadenas y argollas en sus extremidades inferiores.
- 2.- Comprobar si hay aspectos comunes desde un punto de vista antropológico y paleopatológico que permitan hacer una interpretación sobre sus condiciones de salud y posibles causas de muerte.
- 3.- Aproximarnos a una interpretación del ritual funerario a partir de los datos obtenidos y de la investigación llevada a cabo.

### Material y metodología

Como se ha expuesto anteriormente, el estudio se centra en el análisis de tres unidades estratigráficas correspondientes a tres individuos enterrados en fosas excavadas en la tierra y de cronología altoimperial.

Con respecto a la metodología, apuntar que no dista de



Fig. 2. Visión general del enterramiento con la argolla.



Fig. 3. Extremidad inferior izquierda con argolla de hierro.



Fig. 4. La extremidad inferior derecha con la fractura.

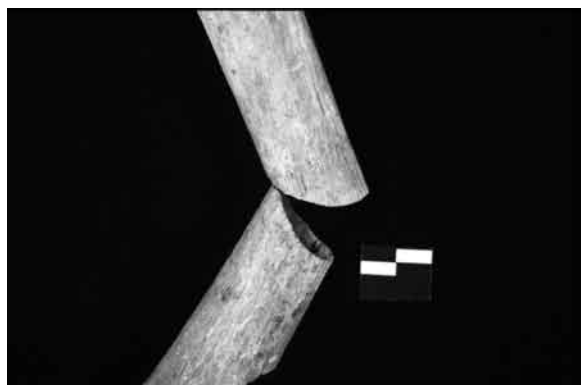


Fig. 5. Detalle de la fractura en la tibia derecha.



Fig. 6. Restos conservados del individuo y las cadenas.



Fig. 7. Hallazgo de las cadenas in situ y su restauración.

la empleada en los trabajos de Arqueología Funeraria, Antropología Física y Paleopatología:

1. Descripción de las características arqueológicas funerarias: aspectos estratigráficos, tipo de enterramiento, orientación, presencia y tipo de ajuar funerario e indumentaria, etc...
2. Descripción de las características bioantropológicas de cada inhumación, posición general, orientación de brazos, cabeza y piernas, medio donde tuvo lugar la descomposición cadavérica, inventario óseo general, estado de conservación general del esqueleto (índice de conservación y grado según Campo, 1996) y número mínimo de individuos por unidad estratigráfica (U.E).
3. Estudio bioantropológico y paleopatológico. Estimación de edad, sexo y talla obtenidos siguiendo las normas de la Paleopathology Association- Skeletal Database Committee Recommendations (1991), el Workshop of European Anthropologists (1980) y Standards for Data Collection from Human Skeletal Remains de Buikstra

& Ubelaker (1994). Para el análisis antropométrico se han utilizado los *Data collection procedures for forensic skeletal material* de la University of Tennessee (Moore-Jansen, Ousley y Jantz., 1994), así como las medidas propuestas por Campillo y Subirà (2004). Para el cálculo de la estatura se han empleado las tablas de Trotter y Gleser (1958) y Mendoça (2000). Para el análisis discriminante sexual se han empleado las ecuaciones propuestas por Alemán, Botella y Ruiz, L. (1997). Para el estudio paleodontológico se ha utilizado una ficha modificada del protocolo propuesto por Chimenos et al. (1999). Para el estudio paleopatológico se han empleado las recomendaciones de la Paleopathology Association (1991), la enciclopedia de Aufderheide y Rodríguez-Martín (1998), así como el manual de Campillo (2001). Para el estudio de indicadores paleonutricionales y patología dental se han empleado las propuestas de Pérez-Pérez (1996) y Polo (2000, 2001). Para el análisis de marcadores paleocupacionales se han empleado los atlas de Capasso, Kennedy y Wilczak (1999) y Pastor et al. (2001).

### Resultados. Aspectos arqueológicos, antropológicos y paleopatológicos de los hallazgos

**El caso de Valentia.** Necrópolis romana de la calle Quart (II a.C-III d.C)

La necrópolis romana de la calle Quart es hasta el momento el conjunto funerario más antiguo de la ciudad. Su origen coincide con el momento de la fundación en el año 138 a.C, perdurando hasta el siglo III d.C. El área funeraria tiene alrededor de 5.000 m<sup>2</sup> en pleno centro histórico de la ciudad a intramuros de las Torres de Quart, una de las puertas de acceso a la ciudad en época medieval. De esta necrópolis se conocen dos sectores, el más extenso y el que más resultados científicos está aportando es el ubicado entre las calles Quart y Cañete. La excavación de este sector se llevó a cabo en cinco campañas de excavación dando como resultado 250 estructuras de tipo funerario entre las que se encuentran enterramientos que responden al rito de la inhumación, cremación, *ustrina*, calzadas de uso interno y funerario, hasta una zanja de carácter votivo.

El caso que nos ocupa corresponde a un enterramiento de cronología altoimperial, siglo I d.C, localizado en el sector meridional de la necrópolis, donde se encuentran

otras tumbas de tipo simple con individuos enterrados en posición de decúbito prono (García-Prósper, E y Polo Cerdá, M: 2003; Polo Cerdà, M; García-Prósper, E; Pierre Guèrin, P y Villalaín, D: 2004; García-Prósper, E; Polo Cerdá, M y Guèrin, P: 2007).

### Aspectos bioantropológicos y paleopatológicos

El esqueleto corresponde a un individuo de sexo masculino, adulto, de compleción física robusta, que estaba enterrado en una fosa simple excavada en un estrato de arcillas de tipo antrópico. La estimación de la talla no ha sido posible debido al mal estado en que se encontraba el esqueleto. El índice de conservación es del 13%.

Conservaba parte del esqueleto postcranial, concretamente el tercio inferior de las extremidades inferiores (tibias, peronés y pies). Los pies estaban juntos, teniendo el izquierdo por encima del derecho y en la tibia de este mismo lado se documentó una argolla de hierro, en mal estado de conservación, que rodeaba la extremidad. A pesar de la escasa conservación de los restos óseos, se pudo constatar que la posición era de decúbito supino con evidencias de mortaja a la altura de los tobillos y descomposición del cuerpo en medio colmatado. Como ofrenda funeraria se documentó un fragmento de coxal de bóvido depositado junto a los pies y en el extremo distal de la fosa. Desde un punto de vista bioantropológico, se puede añadir que a pesar de la robustez de los miembros, destaca una asimetría de la tibia izquierda por ser esta la pierna que albergaba la argolla (Fig.3).

Por lo que respecta a los datos paleopatológicos, se ha podido documentar una fractura de hueso fresco en la tibia izquierda, de trazo oblicuo y producida *perimortem*, con fractura asociada de peroné (Fig. 4 y 5). La tibia derecha presentaba periostitis en la parte media diafisaria, posiblemente debida a la sobrecarga funcional. Esta fractura, bien pudo ocasionarle la muerte. En la tibia derecha, presentaba periostitis en la parte media diafisaria, posiblemente debida a la sobrecarga funcional (Polo-Cerdà, M y García-Prósper, E.; 2002; García-Prósper, E y Polo Cerdá, M.; 2003).

**El caso de Ilipa.** Alcalá del Río (Sevilla). Procedente de la I.A.U.

Como consecuencia de la ampliación de las zonas residenciales de una de las poblaciones cercanas a la ciudad de Sevilla, Alcalá del Río, se llevó a cabo en el año 2003 la intervención arqueológica conocida como “La Angorilla I y II” por parte de la empresa Arqueología y Gestión S.L. Los precedentes arqueológicos e históricos de la zona, lo designan como un importante enclave cercano a la red fluvial articuladora de todo el valle del Guadalquivir, con población conocida al menos desde época romana.

La excavación puso al descubierto, entre otras estructuras ajenas al ambiente funerario, una de las necrópolis orientalizante y una necrópolis romana.

El enterramiento que presentamos es de tipo simple, primario e individual, estaba excavado en un estrato antrópico de textura arcillosa. El esqueleto corresponde a un individuo adulto, de sexo masculino, cuyo grado de conservación es parcial. En el centro de la fosa se hallaron parte de las dos extremidades inferiores conservadas desde ambas rótulas y en posición de decúbito lateral izquierdo. Ambas extremidades mostraban a la altura de los tobillos dos argollas individuales de hierro de sección rectangular. A la altura de media pierna encontramos otras dos argollas, esta vez de menor densidad y sección circular que se unen a una tercera, vacía, a través de una serie de eslabones (6 en total), en forma de “madeja” y que han dejado restos de pigmentación ferruginosa en el hueso (Fig.7 y 9).

La fosa presentaba alteraciones de tipo tafonómico propias de excavaciones de tipo urbano, con alteraciones del registro en épocas posteriores. La posición del individuo indica una descomposición en medio colmatado.

### Aspectos bioantropológicos y paleopatológicos

Como rasgos no métricos hemos podido documentar doble faceta calcáneo astragalina y presencia de huesos sesamoideos en ambos pies. En la inserción del flexor largo de los dedos de los pies, en la zona media de la diáfisis externa de la tibia izquierda, se observa calcificación parcial. Y en el tercio superior del peroné izquierdo, sobreexcavación en la inserción del músculo sóleo, encargado de la flexión plantar del pie.

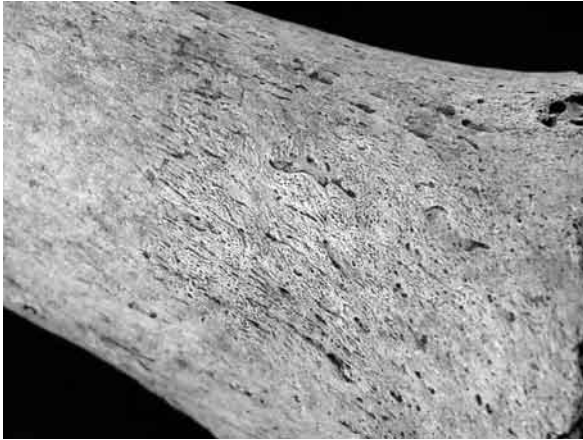


Fig. 8. Detalle de periostitis a nivel de tibia.

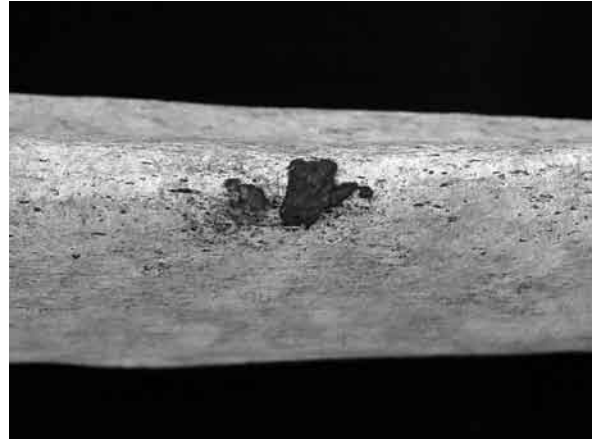


Fig. 9. Depósito de óxido a nivel de tibia por la presencia de las cadenas de hierro.



Fig. 10. Visión general del enterramiento con el individuo y las argollas.



Fig. 11. Detalle de las argollas.

La mayor severidad de las lesiones funcionales y patológicas en el lateral izquierdo sugiere este lado como el de mayor uso o actividad, pudiendo implicar la lateralidad zurda del individuo.

Las alteraciones patológicas documentadas corresponden a lesiones compatibles con una actividad repetida en miembros inferiores y que a continuación detallamos: peine artrósico en ambas rótulas muestran peine artrósico y cresta periarticular más evidente en la izquierda; periostitis estriada en ambas tibias en cara interna y aposición perióstica más desordenada en zona tibial posterior distal en tibia izquierda (Fig.8). Una leve labiación artrósica inferior a 2 mm en tarso izquierdo sin alteración de los metatarsianos. Una exostosis en cara articular anterior del calcáneo con cuboides y anterior del astrágalo con escafoides que presenta su cara articular desbastada ligeramente, posiblemente por hiperflexión. Un engrosamiento transversal en las diáfisis de las falanges proximales del pie derecho e izquierdo.

**El caso de Gades.** Intervención de las antiguas bodegas de la Abarzuza. Procedente de la I.A.P del año 2006, de cronología Altoimperial.

Enterramiento de tipo primario e individual en fosa simple que contenía una piedra ostionera sobre el lateral izquierdo de la cabeza, que pudo actuar a modo de elemento identificativo de la tumba o estela (Fig. 10).

El esqueleto corresponde a un individuo masculino, adulto-joven, enterrado en posición de decúbito supino, con orientación NO-SO. El estado de conservación es bueno, se documentó prácticamente todo el esqueleto aunque de forma fragmentada las costillas, la columna vertebral y carece de esternón. Se documentaron dos argollas de hierro en los tobillos macizo sin cadena de unión entre ambas (Fig. 11). La posición del individuo, así como los movimientos *postmortem* de algunos sectores anatómicos, indican una descomposición en medio aerobio por lo que se presupone que el individuo estuvo enterrado en un ataúd.

**Aspectos bioantropológicos y paleopatológicos**

Los datos bioantropológicos aportados corresponden al estudio antropológico de campo.

Las características generales del esqueleto detectadas en campo muestran un individuo adulto joven, sin rasgos degenerativos evidentes ni huellas de desgaste dental, aunque mostraba toda la dentición permanente erupcionada y en contacto.

El cráneo y la pelvis, a pesar de los efectos tafonómicos, definen al individuo como femenino, estimación que se establece con cautela dado que no se ha llevado a cabo un estudio completo de laboratorio que determine una estimación segura del sexo del individuo.

	<i>VALENTIA</i>	<i>ILLIPA</i>	<i>GADES</i>
<b>Cronología</b>	altoimperial	altoimperial	Posiblemente altoimperial
<b>Tumba</b>	simple, individual	simple, individual	simple, individual
<b>Índice conserv. (IC)</b>	13%	22%	90%
<b>Posición</b>	supino	lateral izquierdo	supino
<b>Descomp</b>	colmatado	colmatado	vacío
<b>Orientación</b>	Este-Oeste	Este-Oeste	Oeste -Este
<b>Edad</b>	adulto	20-40	20-40
<b>Sexo</b>	masculino	masculino	Femenino ??
<b>Talla</b>	No valorable	1,62	1,59
<b>Raza</b>	No valorable	No valorable	No valorable
<b>Argollas</b>	SI	SI	SI
<b>Ajuar/Ofrenda</b>	fauna	no	no
<b>Caráct. físicas</b>	Robustez	Marcadores actividad	No valorable
<b>Paleopatología</b>	Fractura hueso fresco (tibia-peroné) Periostitis tibial	Periostitis bilateral Artrosis rotulas y tarsos Exostosis calcaneos	No valorable

Tabla 1. Principales características de los enterramientos.

Respecto a las alteraciones *postdeposicionales* se han detectado fracturas longitudinales en los brazos y circulares en coxales por aplastamiento, así como procesos de pigmentación por contacto con el hierro en la superficie de las tibias.

Aparentemente, no presenta otras alteraciones de tipo morfológico ni paleopatológico destacables.

### Discusión

La discusión se centra en el análisis de las características arqueológicas, antropológicas y paleopatológicas de dichos enterramientos con el objeto de, a partir de los datos obtenidos, establecer posibles interpretaciones sobre la calidad de vida y posibles causas de muerte de estos individuos.

Los tres casos presentados son de cronología imperial entorno al siglo I d.C. Se trata de tumbas individuales, sencillas, de tipo simple, excavadas directamente en el substrato arenoso o arcilloso, incluso con alguna señalización. La posición es supino y decúbito lateral, pero con una colocación de los restos sobre el fondo de la fosa, correcta, y de acuerdo con las disposiciones legales a este respecto. Si bien llama la atención el mal índice de conservación sobre todo para los casos de *Valentia* e *Illipa*, ello se debe a remociones postdeposicionales que nada tiene que ver con el momento del enterramiento y atribuibles por tanto a procesos tafonómicos, antrópicos, propios de los yacimientos urbanos. Todos los esqueletos presentaban evidencias claras de haber sido amortajados. La descomposición del cuerpo se realizó en medio colmatado, salvo el caso de *Gades* cuyo cuerpo se decompuso en medio vacío reflejando la utilización de un ataúd.

Desde un punto de vista antropológico, en concreto para la estimación del sexo, decir que dos de los es-

queletos aportan signos físicos atribuibles a posibles varones a juzgar por los restos conservados y un caso posiblemente femenino, estimación efectuada durante los trabajos de campo. En cuanto a la edad apuntar que todos forman parte del rango de edad entre los 20 y 40 años, adultos jóvenes. Aspectos como la talla o la raza no ha sido posible su valoración dada la mala conservación de los esqueletos.

Los análisis paleopatológicos llevados a cabo han aportado datos en torno a la calidad de vida y posibles causas de muerte. Aspectos como, los signos artrósicos en rotulas, labiaciones artrósicas en metatarsianos, o exóstosis en la articulación calcáneo-astragalina, son indicativos de una actividad constante y repetida. Por otro lado, las reacciones periósticas visibles a nivel de tibias podrían ser consecuencia de los microtraumatismos que produciría soportar las pesadas cadenas y argollas pudiéndose interpretar pues como indicadores de estrés ocupacional. Además la fractura de hueso fresco sin regeneración ósea presente en el caso de *Valentia* es el único indicador de causa de muerte y en estrecha relación con el soporte de una argolla en el lado contra lateral<sup>1</sup>.

Desde un punto de vista de los gestos funerarios algunos aspectos como la posición, deposición, presencia de mortaja o el hallazgo de depósitos de fauna en el interior de una de las tumbas, manifiestan un comportamiento cuidadoso hacia el deceso. Estos aspectos no debería llamar la atención ya que forman parte del *funus* romano pero la presencia de argollas y cadenas aporta cierta particularidad que conviene analizar.

Ante tales hallazgos la primera cuestión que sobreviene es la razón por la cual fueron enterrados con estos herrajes y por qué fueron inhumados de forma individual, amortajados e incluso con ofrendas y no enterrados en fosas comunes o pudrideros. Tal vez no

<sup>1</sup> Topográficamente este enterramiento se encuentra en un sector de la necrópolis caracterizado por haber individuos enterrados en decúbito prono, todos ellos adultos jóvenes, entre 20 y 40 años, de sexo varón, y cuya causa de muerte es como consecuencia, en gran parte, a actos violentos o enfermedades infectocontagiosas (Polo-Cerdá, M y García-Prósper, E: 2002, pp. 137-148; García-Prósper, E y Polo Cerdá, M: 2003, pp 298-316). Las investigaciones que desde hace años se desarrollan para el estudio de esta necrópolis, apuntan que esta zona del cementerio estaba destinado a personas de baja extracción social y /o marginales. A esta misma conclusión llegan investigadores del Reino Unido que tras la excavación de necrópolis como la de Bath Gate en Cirencester, o la Trentholme Drive en York se han documentado áreas de enterramiento con individuos en posición de decúbito prono, decapitados... (Taylor, A.,: 2003).

lleguemos a averiguar la razón pero al menos parece claro que quienes llevaron a cabo el entierro querían ofrecerles un sepelio adecuado conforme a la ley, pero sin intención de quitarles las argollas, quizás para no borrar su identidad de personas no libres.

Encontrar el significado de esta forma de proceder, quizás deba buscarse en la propia filosofía del mundo funerario romano. La palabra *funus*, designa la ceremonia de los funerales, pero en un sentido más amplio, se le aplica al conjunto de los ritos que se producen desde el momento del deceso hasta la inhumación, retorno a la tierra, o de la cremación, símbolo de la purificación por el fuego. El término inhumación etimológicamente viene de *humus* que quiere decir tierra, por tanto, el inhumado es el que está cubierto de tierra, independientemente que se le practique el rito de la inhumación o cremación, ya que al final de todo ritual, los restos descansan en la tierra (*Varrón, L V*). Desde el punto de vista ceremonial hay notables diferencias entre los diferentes tipos de funerales, pero en todos, el hecho de la muerte lleva consigo una contaminación, por lo que son necesarios ritos de purificación por parte de los vivos para liberar el alma. En este sentido, era inconcebible dejar un cadáver abandonado en una vía o desprovisto de sepultura siendo la causa de desagradables repercusiones sobre el destino del alma del difunto. En el caso de no poderse hacer nada al respecto, lanzar un puñado de tierra sobre el cuerpo constituía el requisito mínimo para una sepultura, pero no siempre satisfactorio ya que la descomposición del cuerpo era fuente de infecciones de forma que se procedía a la *inhumatio* o *crematio* y fuera del *pomerium*, con el fin de evitar mayores consecuencias (*Cic de Leg II*).

El profundo respeto o mejor dicho el temor que el mundo romano tenía a la muerte, se traducían en el cumplimiento de unos rituales mínimos. Así los ciudadanos establecían en las disposiciones testamentarias su voluntad cuando les sobreviniera la muerte, pero también había quienes debido a su condición social y económica, no podían asumir los gastos de

un sepelio digno, de modo que para cubrir esas necesidades existían unas asociaciones conocidas como los *collegia funeraticia*, que eran agrupaciones a las que pertenecían grupos de personas que sin recursos suficientes, se agregaban con el fin de asegurarse un funeral digno y salvar su alma (Toynbee.; 1982; Prieur; 1986). El origen de estos colectivos habría que buscarlo en las agrupaciones entre esclavos y libertos de una misma familia, que a partir de época de Augusto formaron auténticas asociaciones, coincidiendo con el aumento del número de esclavos (Bradley.; 1998).

Es posible que los casos estudiados fueran consecuencia de esta práctica producto de la colectividad o tal vez, fueran enterrados en lugar sagrado y correctamente, amparados por el marco legal de la normativa que se puso en práctica a partir del emperador Augusto, a través de la cual, los cuerpos de los condenados a muerte podían ser recogidos y enterrados de forma conveniente por los familiares tras la ejecución (*Aug. Lib.X*). De cualquier modo, el hallazgo de estos enterramientos aportan nueva información a la interpretación arqueológica ya que si bien “la muerte del esclavo se trata de una expulsión. El cadáver es una cosa impura que hay que expulsar rápidamente de la ciudad” (Dumont, J-CH.; 1987), tal vez debiéramos hallarlos en fosas comunes, o *putticul*<sup>2</sup> pero sin embargo, la experiencia arqueológica está demostrando que también había enterramientos dignos para estas gentes a quienes la muerte les sorprendía irremediabilmente antes incluso de aspirar a la libertad.

Poco más se puede añadir, por su parte la falta de datos antropológicos ha impedido conocer además la raza de los decesos, un aspecto que hubiera ayudado a la hora de interpretar sobre su posible origen y así saber si venían de lejos como consecuencia de una compraventa, traslado de prisioneros, o si por el contrario, murieron y fueron enterrados en su lugar de origen tras una vida en régimen de cautividad y/o esclavitud. Lo que está claro es que la escasez de estudios de individuos de este tipo unido a las pocas fuentes

<sup>2</sup> Había cementerios públicos con numerosas fosas comunes en forma de pozos donde se arrojaban los cuerpos de indigentes y esclavos (Cuq 1896a).

bibliográficas documentales en torno a la muerte del esclavo hace su interpretación complicada<sup>3</sup> más si se trata de personas que por alguna razón fueron privadas de libertad y obligadas a portar cadenas y argollas durante largo tiempo. Teniendo en cuenta los escasos datos con los que contamos, y dado que en la sociedad romana había diferentes tipos de esclavitud, los casos presentados en este trabajo, tal vez pudieran formar parte de los llamados *esclavoscautivos* conocidos también como *cautivitas* que abastecían a Roma de esclavos como consecuencia de las guerras de expansión del Imperio (Bradley, 1998). La paleopatología, por su lado, ha aportado datos sobre la salud y condiciones de vida de estos individuos en el momento del deceso. Las lesiones *antemortem* y *perimortem* halladas se ajustan a las malas condiciones de vida de estas gentes. Esclavitud y violencia estaban íntimamente ligadas, lo cual se ponía de manifiesto principalmente a través de la explotación sexual y maltrato físico y con toda probabilidad estemos ante los primeros casos de *esclavoscautivos* de época romana estudiados de la Península Ibérica.

### Bibliografía

- ALBIACH, R; GALLEGU, A; GARCÍA-PRÓSPER, E (2006): *La Villa de Corneliu*. Coords: Albiach y de Madaria. Ministerio de Fomento.
- ALEMÁN, I.; BOTELLA, M.C. y RUIZ, L. (1997): Determinación del sexo en el esqueleto postcranial. Estudio de una población mediterránea actual. *Archivo Español de Morfología*, 2:69-79.
- AUFDERHEIDE, A.C. & RODRIGUEZ-MARTÍN, C. (1998): *The Cambridge Encyclopedia of Human Paleopathology*. Cambridge.
- BLÁZQUEZ, J. M.<sup>a</sup> (2000): *Los pueblos de España y el mediterráneo en la antigüedad. Estudios de arqueología, historia y arte*, Madrid, pp.701-709.
- BRADLEY, K. (1998): *Esclavitud y sociedad en Roma*. Historia, Ciencia y sociedad. Ediciones Península. Barcelona
- BUIKSTRA, J & UBELAKER, D. (1994): Standards for Data Collection from Human Skeletal Remains. *Arkansas Archaeological Survey Research*. Serie No. 44
- CAMPILLO, D. (2001): *Introducción a la Paleopatología*. Bellaterra-Arqueología. Barcelona.
- CAPASSO, L.; KENNEDY, K.A.R. & WILCZAK, C.A. (1999): *Atlas of occupational markers on human remains*. Journal of Paleopathology, monographic publication, 3. Chieti (Italy). 183 pp.
- CHIMENOS, E.; SAFONT, S.; ALESAN, A.; ALFONSO, J. y MALGOSA, A. (1999): Propuesta de protocolo de valoración de parámetros en Paleodontología. *Gaceta Dental*, 102:44-52.
- CICCOTTI, E (2005): La esclavitud en Grecia, Roma y el mundo cristiano. Apogeo y ocaso de un sistema atroz. Círculo-latino.
- CUQ, E (1896): *s.v Funus*. En. Daremberg, G; Saglio, E; Pottier, E. *Dictionnaire des Antiquités Grecques et Romaines*. T.II, 2ª parte. Paris pp. 1386-1409.
- DUMONT, J-CH (1987): La mort de l'esclave. En: *La mort, les morts et l'au-delà dans le monde romain*. Université de Caen.CNRS. 1987, pp. 172-186.
- GARCÍA-PRÓSPER, E y POLO CERDÁ, M (2003): Enterramientos en *decúbito prono* y un posible preso entre los primeros pobladores de Valencia (Siglos II a.C- III d.C). *Actas del VI Congreso Nacional de Paleopatología*, UAM. Universidad Autónoma de Madrid, pp 298-316.
- GARCÍA-PRÓSPER, E; POLO CERDÁ, M Y GUÉRIN, P (2007): Aproximación a la arqueología fune-

<sup>3</sup> Es difícil encontrar referencias al ritual funerario aplicado a un esclavo más allá de las referencias conocidas de enterramientos *servus*, y/o *libertos* en columbaria junto a sus dueños, que con probabilidad contaron con la benevolencia de sus patronos y tratados con consideración y afecto, llevando en general una vida cómoda y agradable. Conocido es el caso del llanto de Cicerón quien ante la muerte de su esclavo afirmaba que su defunción le había afligido "...más de lo que tal vez debería afectar la muerte de un esclavo..." (Bradley, K,1998); o la inscripción en una estela funeraria de mármol dedicada a la liberta Rhodine por su patrón Publio Cornelio Iunianis, hallada en una villa romana próxima a Xátiva, Valencia (Albiach, R et cols, 2007), entre otras.

- raria de Valencia a través de la necrópolis de la calle Quart (ss. II a.C-III d.C): estudio preliminar de los rituales funerarios, bioantropología y paleopatología. En: *Enfermedad, muerte y cultura en las sociedades del pasado*. Importancia de la contextualización en los estudios paleopatológicos. Vol I. Actas del VIII Congreso Nacional de Paleopatología-I Encuentro Hispano-Luso de Paleopatología (Cáceres 16-19 noviembre de 2005). Barca, F.J y Jiménez Avila, J (editores). Pp 159-187.
- MOORE-JANSEN, P.; OUSLEY, S. & JANTZ, R. (1994): *Data collection procedures for forensic skeletal material*. Report of Investigations n 48. University of Tennessee. USA.
- MORALES CARA, M (2007): La esclavitud en las colonias romanas de Andalucía. Universidad de Granada. Granada.
- NUNES DE MENDONÇA, M. C (1998): *Contribución para la identificación humana a través de las estructuras óseas*. Tesis Doctoral. Universidad Complutense. Madrid.
- PALEOPATHOLOGY ASSOCIATION (1991): *Recomendaciones del comité para la base de datos de restos óseos*. Versión traducida y editada por la Asociación Española de Paleopatología, 15 pp. Madrid.
- PASTOR, J.F.; GIL, J.A.; DE PAZ, F.J. y BARBOSA, M. (2001): *Atlas de variaciones epigenéticas craneales*. Universidad de Valladolid.
- POLO-CERDÀ, M y GARCÍA-PRÓSPER, E (2002): Ritual, violencia y enfermedad. Los enterramientos en *decubito prono* de la necrópolis fundacional de *Valentia. Saguntum*. Papeles del laboratorio de Arqueología de Valencia. Nº 34, pp. 137-148.
- POLO CERDÀ, M; GARCÍA-PRÓSPER, E; PIERRE GUÉRIN, P; VILLALAIN, D (2004): La fundación de *Valentia* y sus primeros pobladores. Primeras evidencias osteoarqueológicas de tuberculosis en *Hispania*. Homenaje a Emiliano Aguirre, Vol III, pp 292-305. Zona Arqueológica, Museo Arqueológico Regional. Alcalá de Henares, Madrid.
- PRIEUR, J (1986): *La mort dans l'antiquité romaine. De mémoire d'homme:l'histoire*. Ouest-France.
- TAYLOR, A (2003): Burial with the Roman. *British Archaeology*, pp 14-19.
- TOYNBEE, J.M.C (1982): *Morte e sepoltura nel Mondo Romano*. L'Erma di Bretschneider. Roma.
- UBELAKER, D.H (1989): *Human skeletal remains. Excavation, analysis, interpretation*. 2nd Edition. Taraxacum Washington.
- WORKSOP OF EUROPEAN ANTHROPOLOGISTS (1980): Recomendations for age and sex determination. *Journal of Human Evolution*, 9:517-549.