

Campus d'Ontinyent

CARACTERÍSTIQUES POBLACIONALS I TERRITORIALS

Situació territorial

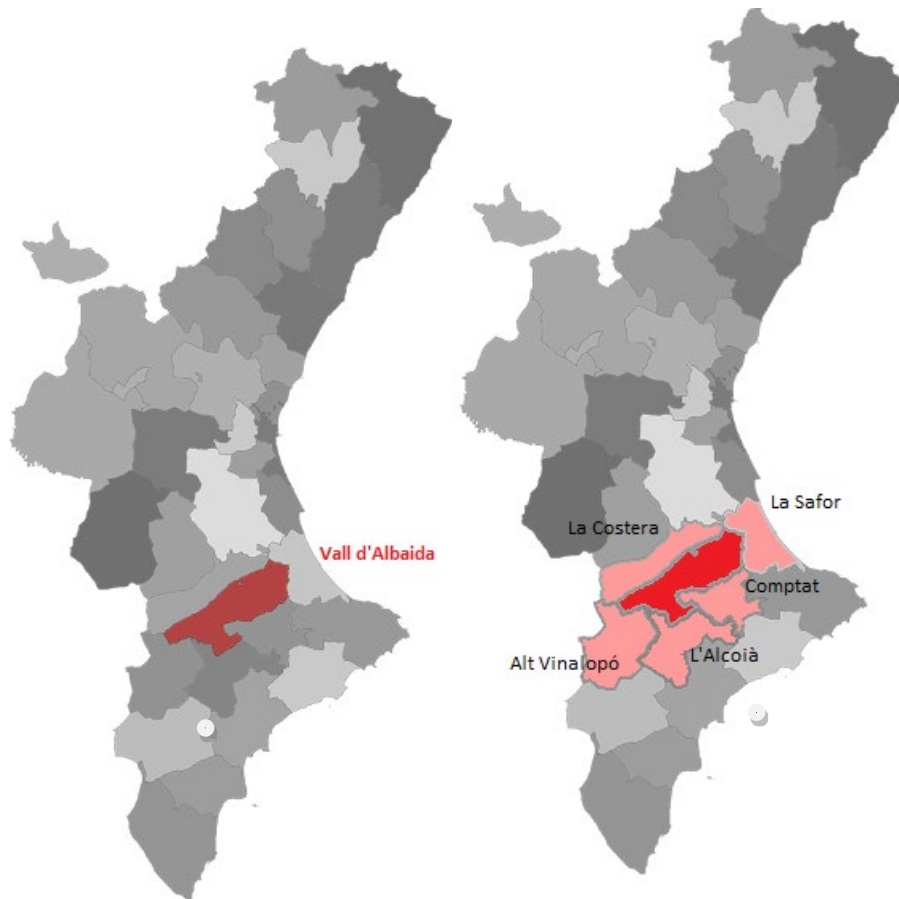
L'extensió universitària d'Ontinyent es crea durant el curs 1998/1999. Actualment, el campus d'Ontinyent disposa dels graus d'Administració i Direcció d'Empreses, Magisteri Infantil, Ciències de l'Activitat Física i de l'Esport, i Infermeria.

El campus s'emplaça dins del nucli urbà de la ciutat d'Ontinyent. El municipi es troba a la província de València, a 87 km de la ciutat de València i a 95 km d'Alacant. És la capital de la comarca de la Vall d'Albaida i limita amb els termes municipals d'Agullent, Aielo de Malferit, Bocairent, Fontanars, Moixent i Vallada, tots aquests són de la província de València, i Alfafara i Banyeres són de la província d'Alacant.

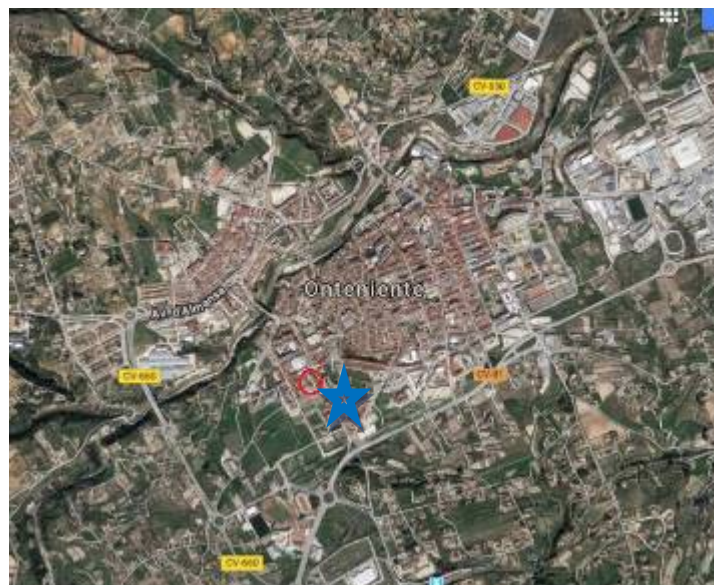


Localització geogràfica del municipi d'Ontinyent Font: Google Maps. 2018

Té 35.342 habitants (INE, 2017) i una superfície de 125,43 km². És la vintena, per població, de la Comunitat Valenciana.



Localització relativa d'Ontinyent respecte de les comarques limítrofes de la província de València (la Safor i la Costera) i les limítrofes de la província d'Alacant (l'Alt Vinalopó, l'Alcoià i el Comtat).
Font: Federació Valenciana de Municipis i Províncies. 2018



Localització del campus d'Ontinyent. *Font: Google Maps. 2018*

Pel que fa a la **ubicació dels edificis que componen el campus de la UV a la ciutat d'Ontinyent**, cal assenyalar que es troben totalment integrats en el nucli urbà del municipi d'Ontinyent.

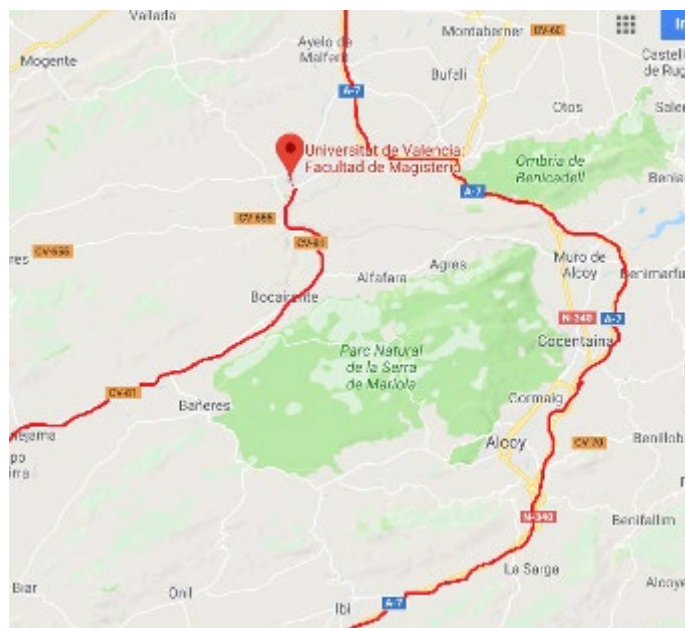
En relació amb les **comunicacions amb la resta de la ciutat d'Ontinyent**, cal assenyalar que el carrer del Comte de Torrefiel, on se situen la majoria dels edificis del campus de la UV, enllaça amb les artèries principals de la ciutat i té accés fàcil a altres punts de la ciutat. A més, el carrer del Comte de Torrefiel desemboca directament en la carretera comarcal CV-81, carretera que uneix Ontinyent amb les poblacions properes i amb la A-7.



Localització del campus d'Ontinyent en relació amb les vies de comunicació principals de la ciutat
Font: Google Maps. 2018

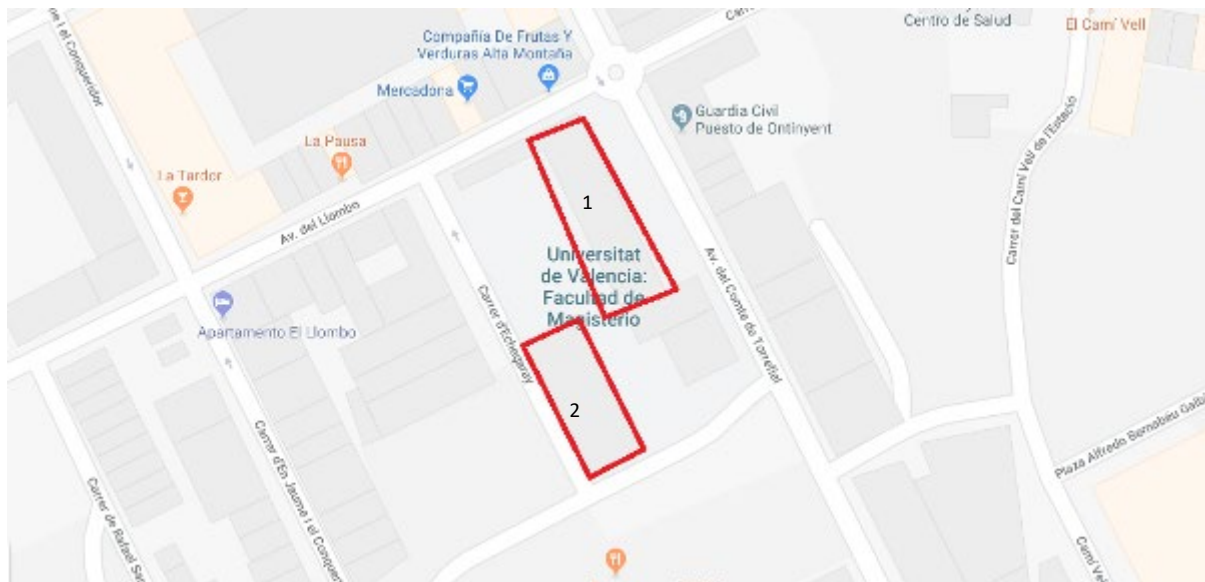
Quant a les vies de **comunicació exterior**, en el pla següent s'observa que des del campus s'accedeix fàcilment per carretera a la A7, autovia del Mediterrani, que connecta la ciutat amb València pel nord, i amb Alacant en direcció sud.

Així mateix, la A-7 i la comarcal CV-81 serveixen de node de comunicació amb els municipis propers i les comarques veïnes.



Ubicació del campus d'Ontinyent respecte de les vies principals de comunicació exterior.
Font: Google Maps. 2018.

El campus d'Ontinyent està format per dos edificis integrats en la trama urbana; d'una banda, l'antic col·legi Luis Vives (1), que actualment està destinat a Secretaria, biblioteca, sala d'estudis i despatxos per al professorat, i d'una altra, l'aulari nou (2), que va ser inaugurat el 2015 i que està destinat a la docència dels graus esmentats.





Ubicació dels edificis que formen el campus d'Ontinyent Font: Google Maps, 2018.

Les vies amb les quals limita el campus d'Ontinyent són les següents:

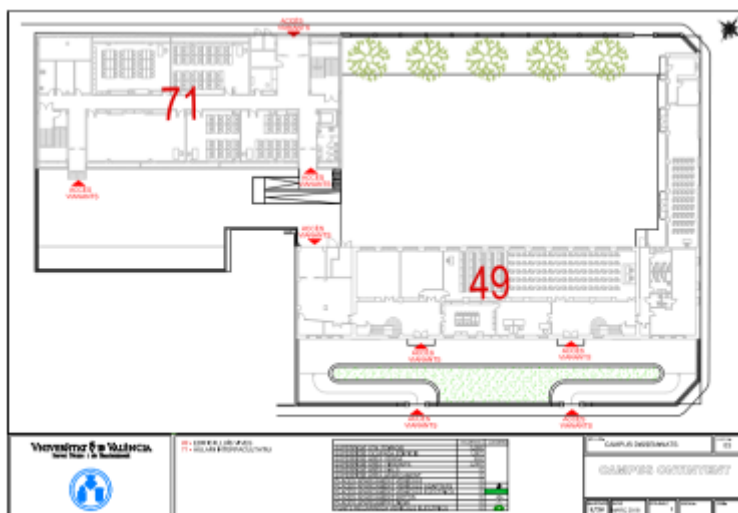
- Nord: av. del Llombo
- Est: carrer Comte de Torrefiel
- Oest: carrer d'Echegaray
- Sud: carrer (sense nom)

Les coordenades geogràfiques del centre geomètric de la superfície del campus d'Ontinyent són:

COORDENADES DEL CAMPUS D'OTINYENT	
Latitud	+38° 81' 81"
Longitud	-0° 60' 89"

Ordenació i estructura territorial

El campus d'Ontinyent està dividit en dos edificis, un és l'antic col·legi Luis Vives, que actualment està destinat a Secretaria, biblioteca, sala d'estudis i despatxos per al professorat. L'aulari interfacultatiu, que va ser inaugurat al març de 2015, està destinat únicament a la docència.



Campus d'Ontinyent. 49: edifici Lluís Vives. 71: aulari interfacultatiu.

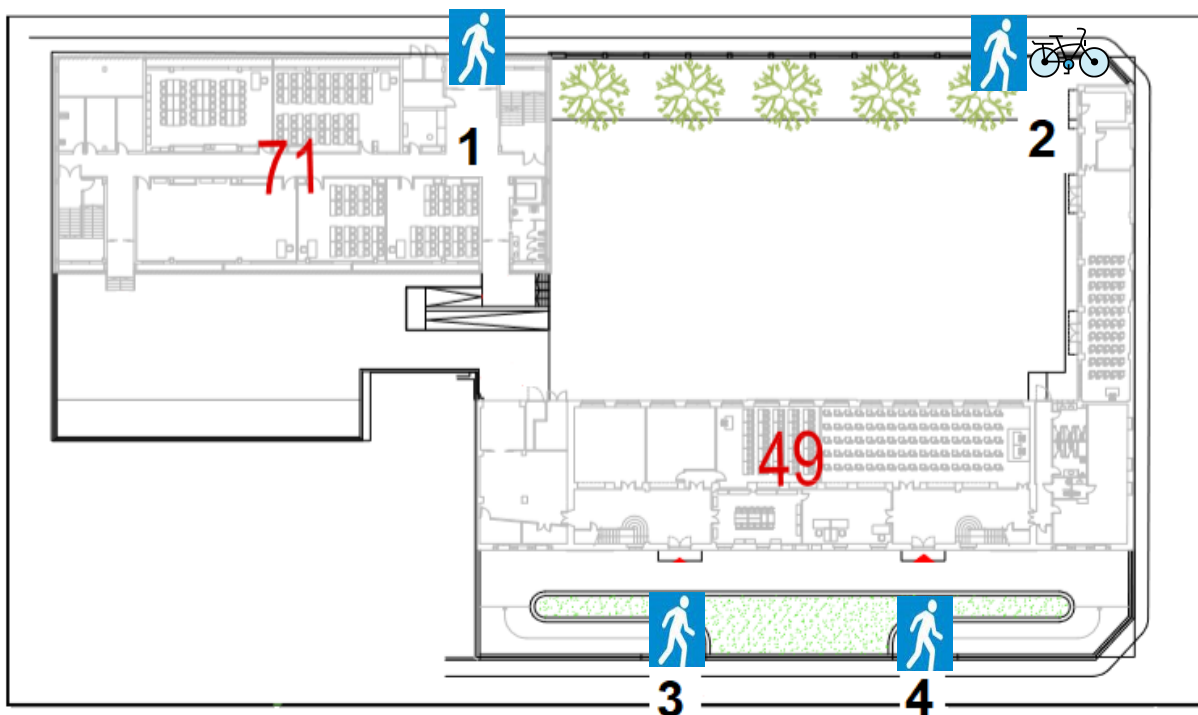
Font: Universitat de València.

La taula següent mostra la distribució de superfícies al campus d'Ontinyent:

	Valor (m ²)	%Total
Superfície ocupada pels edificis	1.867	43%
Superfície d'àrea verda	445	10%
Superfície d'àrea de vianants	2.000	46%
Superfície d'àrea viària	0	0%
Superfície d'àrea d'aparcament en superfície	0	0%

En destaca la superfície destinada a ús per a vianants (46%) i la zona verda (10%). No es destina superfície de la universitat per a l'aparcament de vehicles a motor.

Accessos al campus



A continuació es descriu cada un dels accessos al campus:

Codi d'accés	1
Accés segregat	Accés de vianants Porta d'entrada a edifici
Senyalització	No s'hi identifica si es permet l'accés a bicicletes
Observacions	Comunicat amb la vorera exterior del carrer Echegaray. El pas de vianants situat enfront de l'accés no disposa de senyalització vertical. No presenta rebaixes en la vorera per a persones amb mobilitat reduïda (PMR). Li falta continuïtat per a vianants a l'altre costat, a causa de la presència de vehicles estacionats.
Codi d'accés	2
Accés segregat	Mitjançant una única porta d'entrada hi accedeixen vianants i ciclistes
Senyalització	No està identificat l'accés per a vianants i ciclistes, ni la prohibició d'entrada a vehicles a motor.

Observacions	<p>Comunicat amb la vorera exterior del carrer Echegaray. El carril bici exterior es troba molt pròxim a aquest accés. Hi ha aparcabicis a l'interior del recinte (en la zona de vianants) Està en obres en el moment de la presa de dades.</p>
---------------------	--



Codi d'accés	3 i 4
Accés segregat	Dues portes d'accés per a vianants a l'avinguda del Comte de Torrefiel
Senyalització	No s'hi identifica si es permet l'accés a bicicletes
Observacions	Actualment es troba en obres





Equipaments i serveis

- Biblioteca.
- Pavelló poliesportiu municipal, situat a 750 metres del campus.

DESPLAÇAMENT AMB VEHICLES PRIVATS A MOTOR

Xarxa viària d'accés

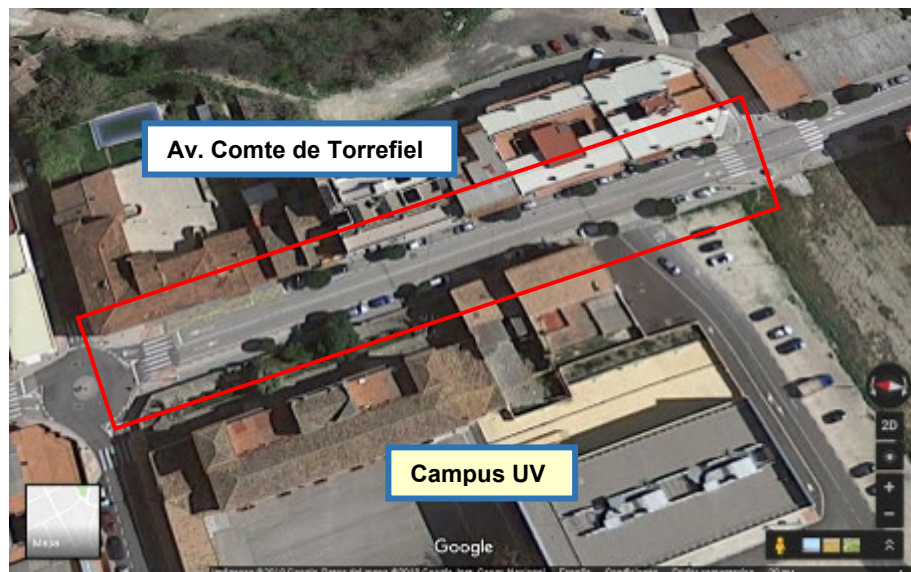
Les principals vies de trànsit rodat d'accés al campus de la UV a Ontinyent són les mateixes que les que hi ha per a arribar al nucli urbà del municipi.



Localització del campus d'Ontinyent en el municipi. Vies d'accés. Font: Google Maps 2018

No obstant això, s'han considerat els carrers pròxims als edificis per a analitzar l'accés per vehicle a motor al mateix recinte de la universitat des d'aquestes vies:

Av. Comte de Torrefiel



És la principal via d'accés al campus amb vehicle motoritzat.

Aquest vial té dos carrils de circulació, un per a cada sentit: un cap **al centre del municipi** i un altre cap **a la CV-81, que enllaça directament amb l'A7.**

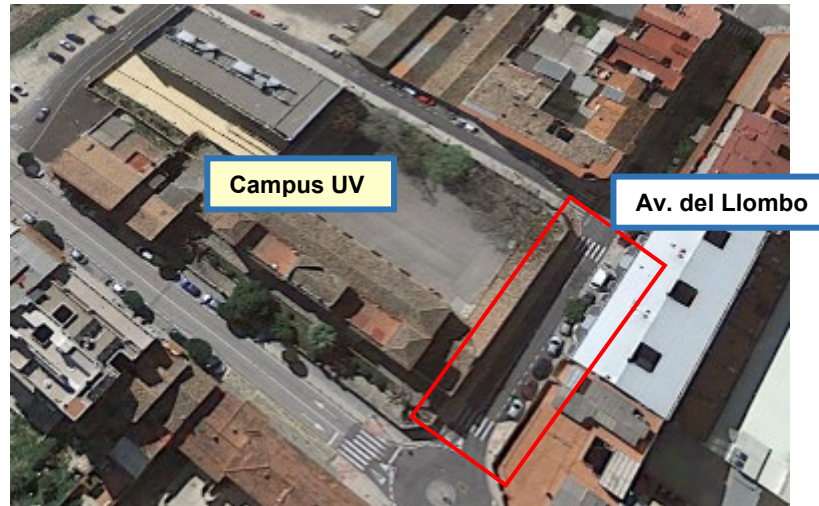
Tots dos carrils tenen senyalitzats el sentit al terra dels vials. Hi ha una senyalització vertical que avisa que al final del carrer hi ha una rotonda i una altra que adverteix de zona escolar. No hi ha senyalització de límit de velocitat en la via.



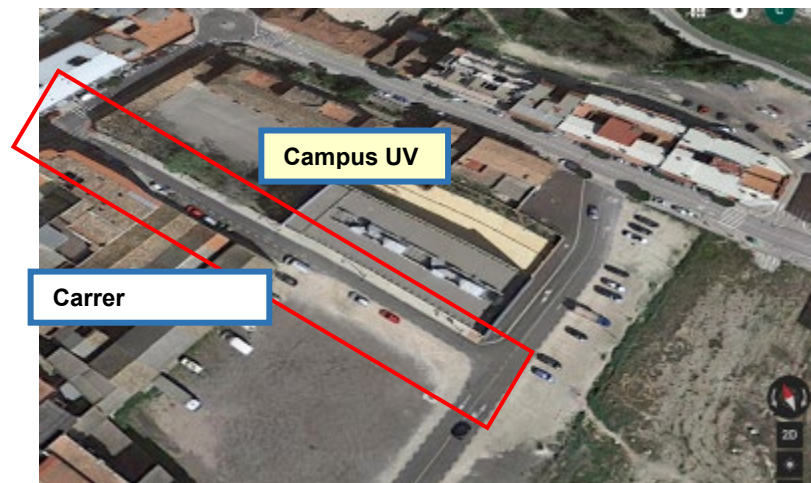
Av. del Llombo

Via de doble sentit de circulació, amb un carril per a cada sentit. No hi ha senyalització que indique el sentit dels carrils d'aquesta via.

Al final d'aquest carrer, a l'encreuament de l'av. Comte de Torrefiel, hi ha una rotonda que està senyalitzada de forma vertical. No hi ha reductors de velocitat.



Carrer Echegaray



En aquest carrer hi ha un accés per als vianants al campus de la UV.

Es tracta d'un carrer de sentit únic de circulació, amb un carril. No té senyalitzat el sentit sobre el vial.

Tampoc hi ha senyalització que indique que hi ha una entrada a la universitat ni cap mena de reductor de velocitat per a la circulació dels vehicles motoritzats.



Carrer paral·lel a l'av. del Llombo

Carrer de doble sentit de circulació, amb dos carrils (un per sentit).

En aquesta via de dos carrils, el sentit de circulació ve senyalitzat al terra de tots dos carrils, tot i que les marques es troben una mica esborrades.



Finalment, s'analitza la connexió des del campus de la UV a Ontinyent fins al Poliesportiu Municipal, utilitzat habitualment per la comunitat universitària, considerant la xarxa viària per a vehicles a motor del municipi.



Itinerari per a vehicles a motor des del campus d'Ontinyent fins al Poliesportiu Municipal

Font: Google Maps 2018

Tal com s'observa, és possible la connexió entre tots dos punts en poc temps, a través de l'avinguda del Comte de Torrefiel, adjacent al campus.

Xarxa viària interna

No és possible accedir dins del recinte universitari amb vehicle a motor propi, ja que dins de les instal·lacions de la UV no hi ha un aparcament per a la comunitat universitària (ni per a personal docent o investigador, ni tampoc per al personal d'administració o estudiants).

Per tant, no disposa d'una xarxa interna per a vehicles motoritzats.

Aparcament de vehicles a motor

Aparcament a l'interior del campus

Aparcament regulat

Actualment **no es disposa** en aquest campus **de cap aparcament regulat de vehicles a motor dins** de les seues instal·lacions.

Tot i que pel carrer Echegaray hi ha una entrada de vehicles, que antigament era una zona d'aparcament, durant la visita al campus s'observa que la zona es troba en obres, ja que té prevista la instal·lació d'una zona verda.



Aparcament no regulat i/o incorrecte en zona interior

No s'han detectat al recinte universitari ni cotxes ni motocicletes mal estacionades.

Aparcament a l'exterior del campus

Aparcament regulat als carrers pròxims

El plànol següent mostra les zones d'aparcament regulat en les proximitats d'aquest campus:



Aparcament a l'exterior del campus d'Ontinyent . Font: elaboració pròpia (Google Maps 2018)

Hi ha diverses zones d'aparcament públic municipal per a cotxes als carrers adjacents al campus; no obstant això, no es disposa actualment en les zones pròximes de places d'aparcament regulat per a motos.

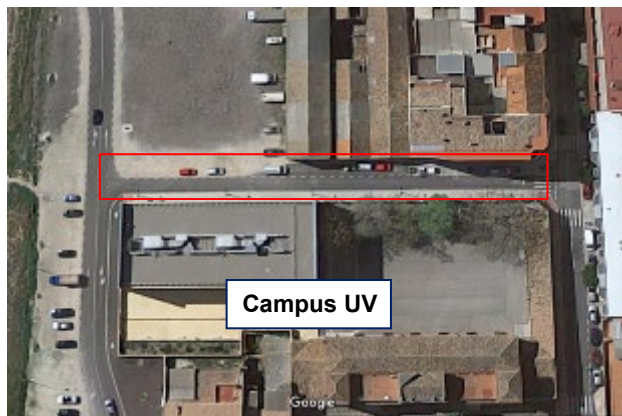
A continuació passen a descriure's les principals característiques d'aquestes zones d'aparcament regulat:

1. Aparcament al carrer Echegaray

En aquest carrer es permet l'estacionament només en un tram del carrer i únicament en un costat de la via. Hi ha espai per a estacionament (en línia) de 7 cotxes aproximadament. No obstant això, les places no es troben delimitades.

Al final d'aquest carrer, hi ha una plaça d'aparcament per a persones amb mobilitat reduïda; no obstant això, tot i tenir senyalització horitzontal, no hi ha senyal vertical identificatiu. La plaça, si bé es troba situada al costat d'una vorera de vianants, no presenta rebaix per a poder-hi accedir.

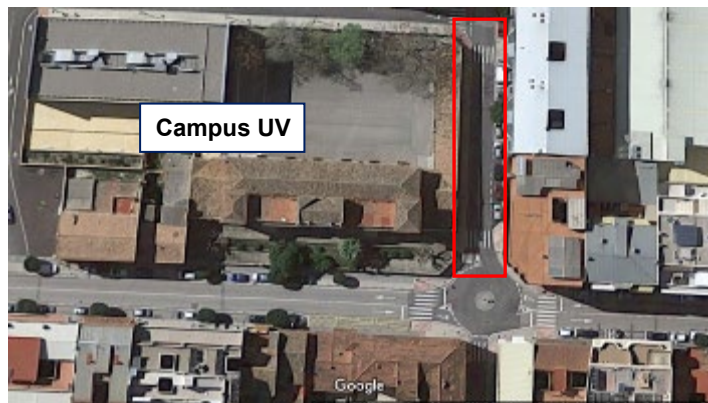
En aquest carrer hi ha dos accessos de vianants a la universitat.



2. Aparcament a l'avinguda del Llombo

L'estacionament està permès només en un costat de la via, en paral·lel. Si bé la zona està senyalitzada, no es troben delimitades les places. S'estima que es disposa d'unes 8 places disponibles per a cotxes.

Hi ha elements de protecció a la vorera del costat de la via on no està permès l'estacionament (juntament amb senyalització horitzontal de "prohibit aparcar"), amb la finalitat d'impedir l'estacionament incorrecte de vehicles.

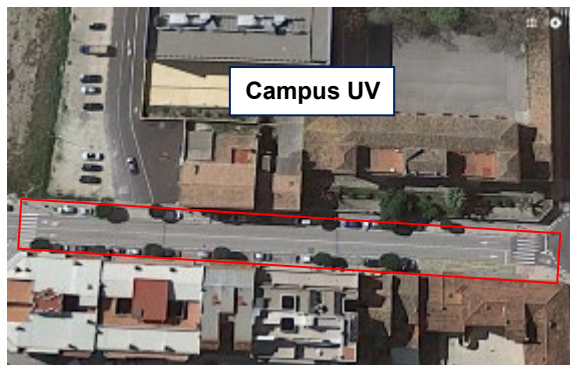


Tot i ser línia contínua, la que separa tots dos carrils del vial, en el costat on està permès l'estacionament es troben vehicles aparcats en les dues direccions, cosa que pot indicar la comissió d'infraccions viàries per a estacionar.

3. Aparcament en avinguda Comte de Torrefiel

En aquesta avinguda es permet l'estacionament (en línia) en tots dos costats.

La zona d'aparcament està senyalitzada mitjançant marques en el vial i, encara que les places no estan delimitades, s'estima que hi ha espai suficient per a l'estacionament de 21 cotxes aproximadament (al llarg de l'avinguda).



L'estacionament per a persones amb mobilitat reduïda més pròxim al campus en aquesta avinguda es troba a uns 100 metres de l'accés.

La plaça està senyalitzada tant verticalment com horitzontalment.

No obstant això, no hi ha rebaixos per a poder accedir a la vorera al costat de la qual es troba.

Nota: tot i que hi ha més places per a persones amb mobilitat reduïda vàlides al llarg d'aquesta avinguda, per la distància al campus a la qual es troben no s'han considerat com a possibles places que pugui utilitzar el col·lectiu universitari.

Es presenten en les taules següents els resultats de l'ocupació registrada durant l'auditoria efectuada el dia 3 de maig de 2018, en la franja horària de la jornada universitària considerada com de màxima ocupació (10.00-12.30 h):

DEMANDA D'APARCAMENT DE COTXES - Franja horària: 10.00-12.30 h				
Núm.	Ubicació	Grau d'ocupació		Observacions
1	C. Echegaray	7/7	100%	Estimació (places no delimitades).
2	Av. del Llombo	8/8	100%	Estimació (places no delimitades).
3	Av. Comte Torrefiel	17/21	80,9%	Estimació (places no delimitades).

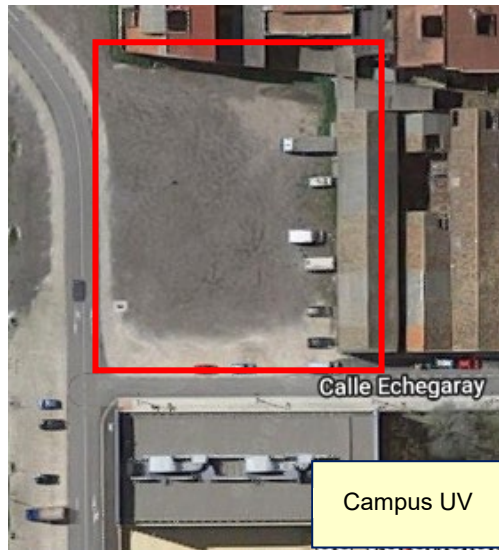
S'observa una ocupació molt alta en totes les zones d'aparcament analitzades (fins i tot amb ocupació total en alguns carrers)

Aparcament no regulat i/o incorrecte als carrers pròxims

Es presenten les zones d'**aparcament no controlat en les proximitats** del campus, així com els **punts de vehicles estacionats incorrectament**:



1. Zona utilitzada per a aparcament públic al costat del c. Echegaray



Zona sense asfaltar propietat de l'Ajuntament d'Ontinyent, situada molt a prop del campus de la UV, al costat del carrer Echegaray.

S'utilitza habitualment com a zona d'aparcament públic de vehicles.



1. Zona utilitzada per a aparcament públic al costat del c. Echegaray



En aquesta zona utilitzada com a aparcament públic lliure:

- No es troben delimitades les places d'aparcament. De manera general, es pot estimar que hi ha una capacitat d'unes 100 places per a cotxes en aquesta zona.
- A aquesta zona s'accedeix directament des dels vials de trànsit rodat adjacents (salvant en algun tram un desnivell per presència de vorada); no obstant això, no hi ha cap senyal que indique els possibles accessos ni els possibles recorreguts de circulació a l'interior.
- La superfície d'aquesta zona d'aparcament no està pavimentada. El terreny presenta en algunes zones certes irregularitats en el ferm, presència de pedres soltes, etc., que no faciliten la circulació ni l'aparcament dels vehicles.

Com que no hi ha senyalització ni de les places d'aparcament ni del vial, s'observa que els vehicles estacionen de qualsevol manera possible per adaptar-se a l'espai lliure que hi haja.

Per tant, pot ser habitual que es donen casos que algun vehicle quede atrapat entre altres vehicles, sense poder eixir de la zona o que no es deixi espai per a circulació interior.



2. Aparcament al carrer paral·lel a l'avinguda Llombo

Zona sense asfaltar en un costat del carrer. L'estacionament només està permès en un dels costats de la via. En el costat de la via en el qual no està permès estacionar, hi ha bol·lards que impedeixen que els vehicles estacionen i ocupen zones de vianants.

Els vehicles es troben estacionats en bateria, tot i que és terreny sense asfaltar i no hi ha cap tipus de marca viària o senyal que indique que siga zona d'estacionament. S'estima una capacitat aproximadament de 45 cotxes en bateria.

Si bé es pot accedir a aquesta zona d'aparcament per aquest carrer, el carrer no presenta cap senyalització d'entrada al pàrquing.



S'ha detectat també durant la inspecció efectuada una ocupació molt alta (més del 85%) en aquestes dues zones que s'empren com a aparcament de vehicles:

DEMANDA D'APARCAMENT DE COTXES - Franja horària: 10.00-12.30 h				
Núm.	Ubicació	Grau d'ocupació		Observacions
1	Pàrquing públic (exterior campus)	86/100	86%	Estimació (places no delimitades). Només s'ha vist una moto estacionada, en aquesta zona.
2	C. paral·lel a l'av. del Llombo	40/45	88,8%	Estimació (places no delimitades).

A més de les irregularitats en l'estacionament detectades a les zones d'aparcament no regulat, s'han trobat (en l'auditoria efectuada en franja de màxima ocupació) els següents punts d'aparcament incorrecte:

PUNTS DE COTXES APARCATS INCORRECTAMENT		
Ubicació	Nre. cotxes	Observacions
Pàrquing exterior no regulat	2	Vehicles estacionats obstaculitzant el pas de vianants.
		
Ubicació	Nre. cotxes	Observacions
Av. Llombo	1	Vehicle estacionat en zona de càrrega i descàrrega.
		

Finalment, cal assenyalar que no s'ha detectat cap zona conflictiva d'aparcament de motos als accessos i voltants del campus.

DESPLAÇAMENT AMB BICICLETA

Xarxa ciclista del municipi

La ciutat d'Ontinyent no disposa d'una xarxa ciclista integral i contínua amb cobertura a tot el municipi.

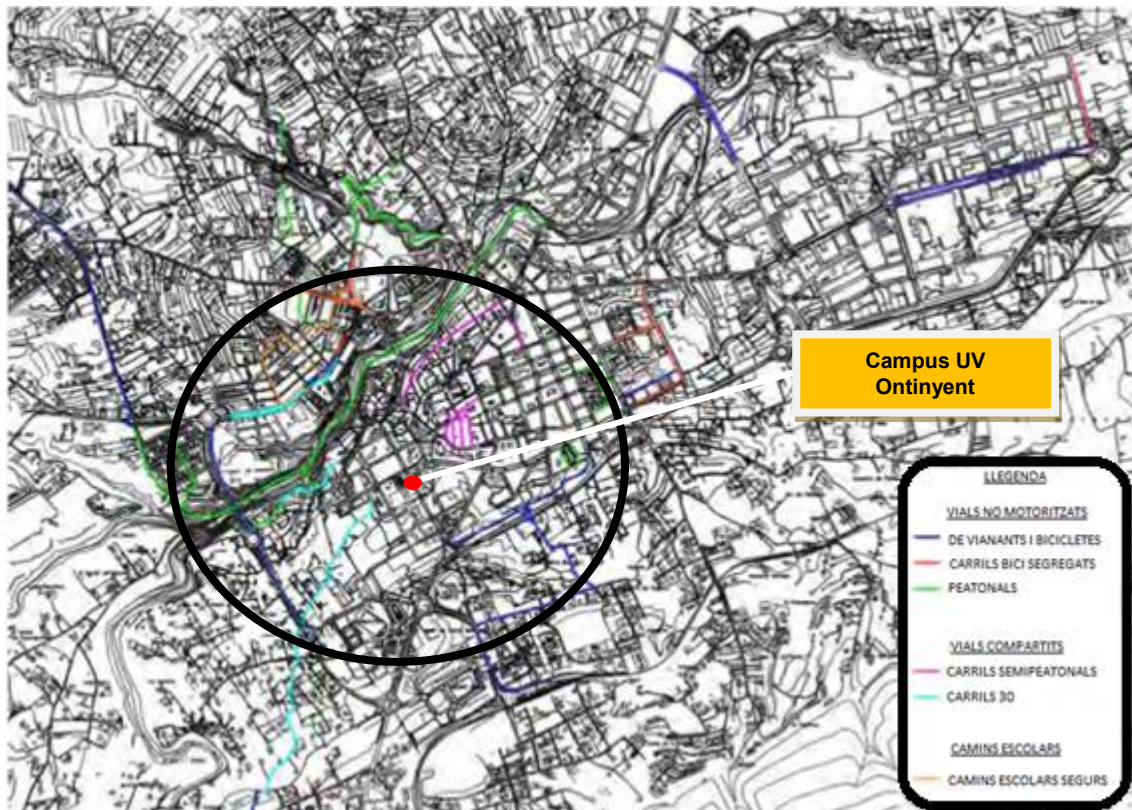
Observant l'oferta de vials no motoritzats d'Ontinyent, s'aprecia molt clarament una falta de connexió i/o continuïtat en cadascun dels d'itineraris d'aquest tipus; tot i que hi ha alguns trams de vials per a ús ciclista executats al llarg de la ciutat, no hi ha encara una xarxa o malla que garantisca les connexions entre si.

Trams de vials no motoritzats		
Tipologia d'infraestructura	Longitud (m)	%
Camins escolars segurs	1.302	5,7
Vial 30	2.872	12,6
Carrers mixtos de vianants i vehicles	1.556	6,8
Carrers de vianants	5.968	26,2
Carril bici segregat	2.065	9,1
Itineraris per a vianants i ciclistes	9.048	39,7
Longitud total: 22.811 m.		

Distribució de trams de vials no motoritzats d'Ontinyent

Font: Pla de mobilitat urbana sostenible d'Ontinyent. Juny de 2016

El següent plànol del municipi d'Ontinyent mostra els trams existents en l'actualitat de vials per a vehicles no motoritzats i la ubicació relativa d'aquests respecte a la localització del campus de la UV a Ontinyent:



Mapa de vials no motoritzats d'Ontinyent

Font: Pla de mobilitat urbana sostenible d'Ontinyent. Juny de 2016

La infraestructura ciclista a Ontinyent es pot considerar com molt incipient i encara amb un llarg recorregut per davant, ja siga en forma d'infraestructura segregada exclusiva per a ciclistes o com a espais compartits (zones 30, ciclocarrers, espai compartit, pacificació del trànsit...).

No obstant això, el Pla de mobilitat urbana sostenible d'Ontinyent de juny de 2016 preveu en la seua estratègia una sèrie d'accions encaminades al *foment de la mobilitat amb bicicleta* en el municipi ("La bici com a oportunitat"). Dins d'aquestes accions destaca en relació amb la xarxa ciclista municipal:

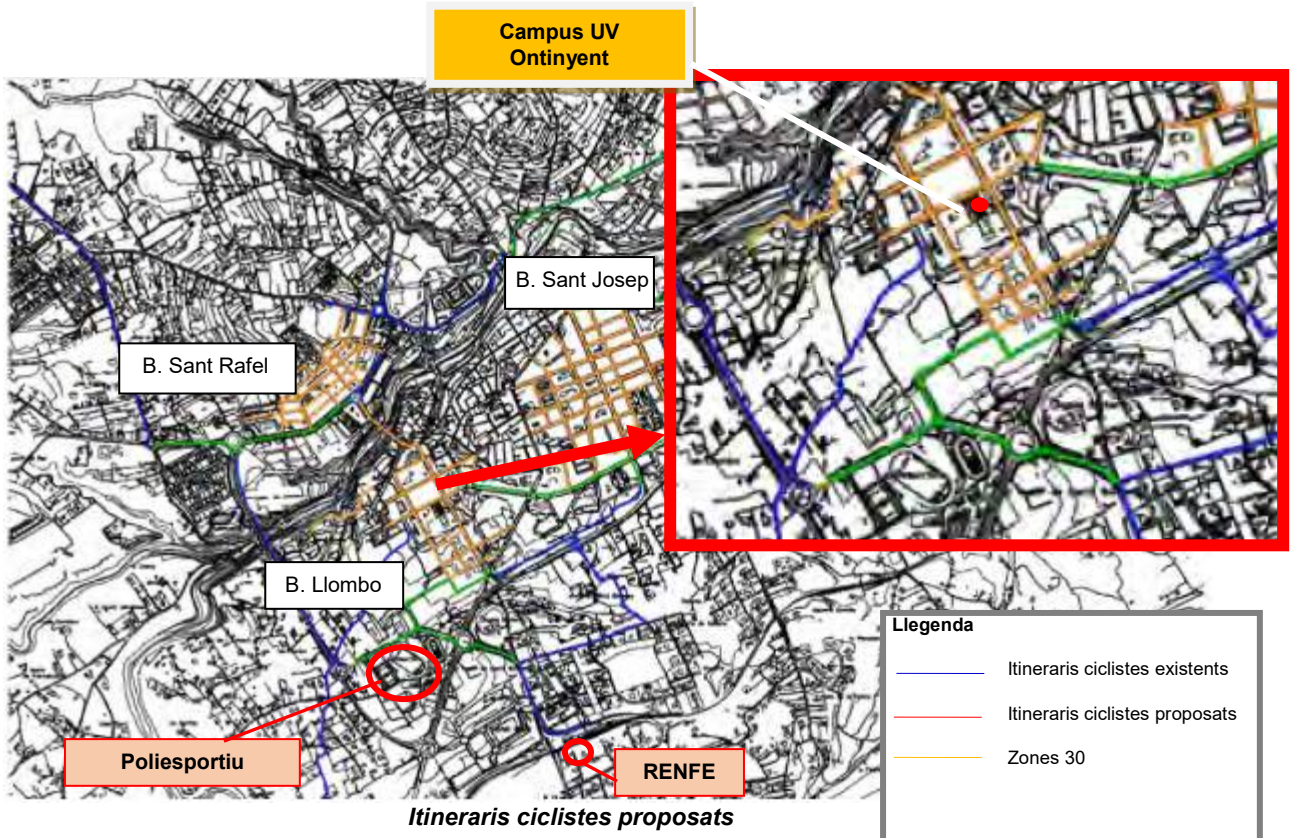
- **Acció 4.2.2.i. Crear una malla d'itineraris ciclistes a partir de la connexió dels trams existents.**

La proposta consisteix a crear una xarxa d'itineraris ciclistes a partir dels trams existents. L'objectiu és crear una xarxa de carrils bici segregats en aquells carrers o vials on les intensitats de trànsit o les velocitats puguen ser altes i combinar aquests itineraris amb altres actuacions de pacificació del trànsit o zones 30 en la malla de carrers urbans.

Dins d'aquesta proposta s'enumeren una sèrie d'accions concretes que pretenen ampliar la xarxa ciclista existent amb 9,1 km d'itineraris ciclistes i 13,9 km de zones 30. En concret, les vies ciclistes que millorarien la comunicació del municipi amb la universitat són:

- La implantació de noves zones 30 als barris de Sant Josep, Sant Rafel i el Llobo i la connexió d'aquests, senyalitzant els ponts de Santa Maria i Sant Francesc a 30 km/h.

- D'altra banda, la creació de nous carrils bici, com al carrer de Santa Teresa, av. Almansa i Almaig o carrer Vicent Lluís Montes. Aquests trams donaran continuïtat a la "ruta del colesterol" i, per tant, es crearà una millor connexió dels centres atractors del municipi, com són, el recinte universitari, el poliesportiu i l'estació de trens, tal com es pot observar en el plànol següent del PMUS.



En general, s'espera que les propostes per a mobilitat ciclista del PMUS permeten un repartiment modal de l'ús de la bicicleta a Ontinyent de l'1,4% al 2,5%.

Cal ressaltar que aquestes accions s'aniran realitzant a mitjà/llarg termini, dins del 10 anys d'horitzó temporal previst per a l'execució del pla.

Xarxa ciclista d'accés al campus

No hi ha actualment cap vial ciclista disponible a les vies pròximes amb accés al campus.

Tal com es desprèn de les conclusions de la descripció de la xarxa actual del municipi, cal assenyalar que no hi ha continuïtat en els trams viaris actuals d'ús ciclista per a accedir al campus. Tot i que hi ha en la proximitat a la zona on s'emplacen els edificis del campus trams de vials compartits per a vianants-ciclistes, o un altre tipus de vials no motoritzats específics, no és possible enllaçar amb la resta de trams del municipi ni arribar per vials ciclistes fins a les entrades/eixides als centres del campus de la UV.

D'altra banda, de les mesures previstes en el Pla de mobilitat sostenible del municipi es dedueix que es preveu en la millora de la xarxa ciclista la connexió del campus de la UV amb alguns dels punts d'origen i destinació dels desplaçaments des d'aquest. Amb les accions proposades el campus quedarà connectat amb el poliesportiu i l'estació de trens de RENFE mitjançant un itinerari continu ciclista.

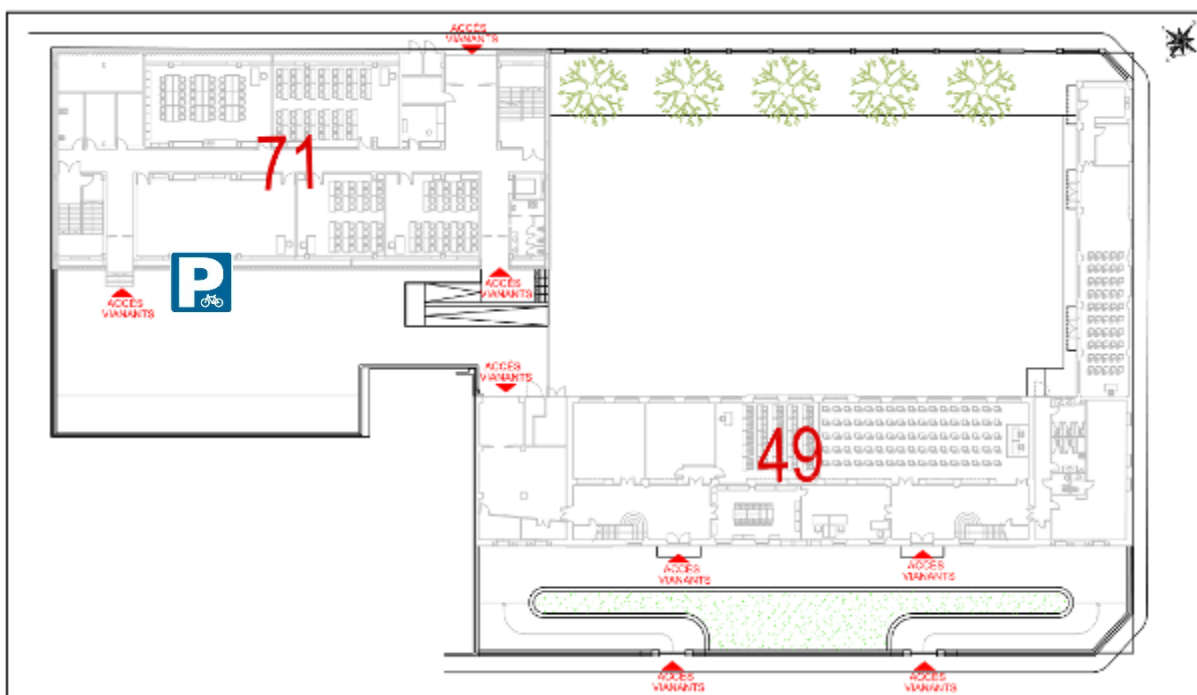
Xarxa ciclista de l'interior del campus



El campus d'Ontinyent no disposa d'una xarxa ciclista interior, ja que es tracta d'un campus completament integrat en l'estructura urbana del municipi.

Aparcament de bicicletes

A continuació es presenta l'**oferta d'aparcabicis** pròxims al campus d'Ontinyent.

Aquest campus només disposa de dos punts d'aparcament de bicicletes, al costat d'un dels accessos de vianants d'aquest.



OFERTA D'APARCAMENT DE BICICLETES				
Ubicació	Tipus	Nombre de places	Estat de conservació	Senyalització
Enfront d'edifici 71	Suport de roda(de sòl)	12	Adequat (nou)	No
Aparcabicis enfront d'edifici 71				
		<p>Els aparcabicis instal·lats al campus d'Ontinyent són nous i del tipus suport de roda.</p> <p>Estan formats per 6 ancoratges, que intercalen diferents altures per a aparcar les bicicletes d'una manera més còmoda.</p>		
<p>L'aparcabicis que s'observa en aquesta imatge no està correctament col·locat, ja que, com que té el banc instal·lat tan a prop, els tres últims ancoratges d'aquest aparcabicis queden inservibles.</p>				

Durant l'auditoria efectuada el 8 de maig de 2018 durant la franja horària de màxima ocupació (considerada entre les 10.00 i 12.30 hores) es va analitzar la **demanda dels aparcaments** de bicicletes disponibles al campus, i es va observar que es trobaven buits durant tota la franja:

DEMANDA D'APARCAMENT DE BICICLETES - Franja horària: 10.00-12.30 h			
Ubicació	Grau d'ocupació		Observacions
Enfront d'edifici 71	0/12	0%	Per a accedir als aparcabicis cal travessar un edifici.

D'altra banda, en relació amb els **aparcaments per a bicicletes al municipi d'Ontinyent**, cal indicar que en l'actualitat la presència de punts d'aparcabicis és baixa, la qual cosa, juntament amb altres factors, dificulta l'ús de la bicicleta com a mitjà de transport habitual.

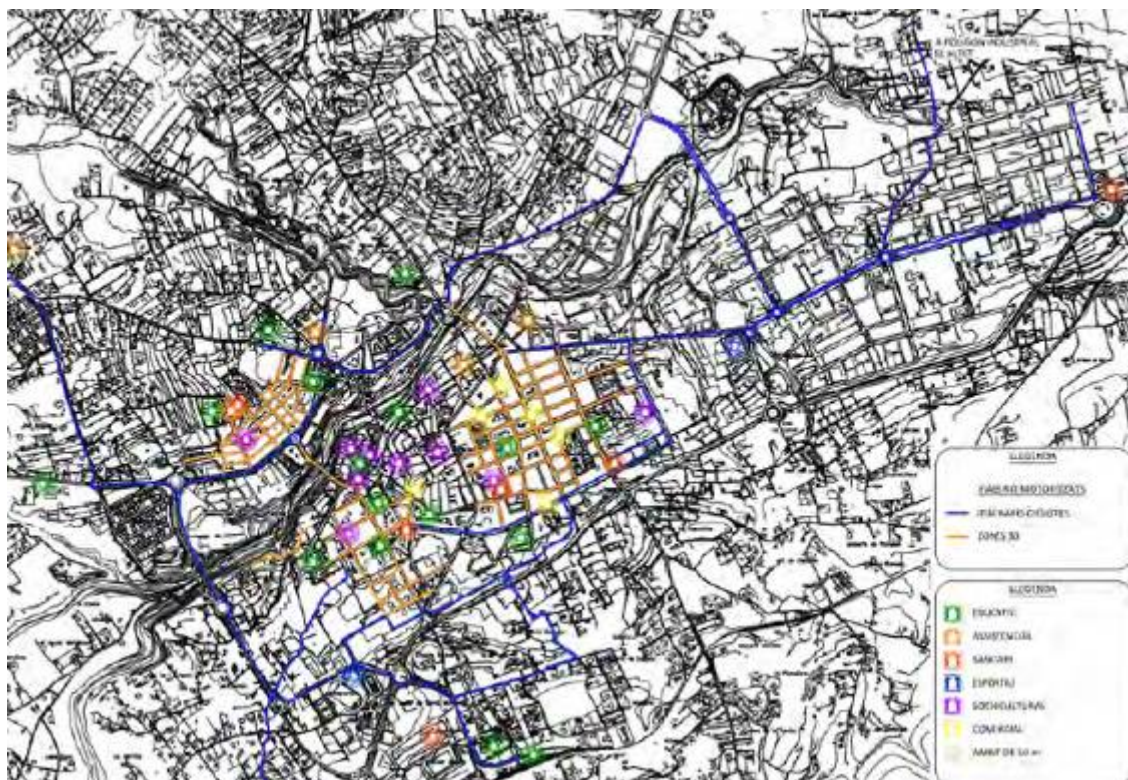
No obstant això, cal assenyalar que en el **Pla de mobilitat urbana sostenible (PMUS)** del municipi es proposen accions relacionades amb la dotació de punts d'aparcament de bicicletes, que complementen l'acció associada a la creació de la xarxa de nous vials per a la circulació de bicicletes i zones 30.

Aquestes accions es troben englobades dins de la línia estratègica encaminada al *foment de la mobilitat amb bicicleta* en el municipi:

➤ *Acció 4.2.2.iii. Cobertura d'aparcaments per a bicicletes ("U" invertida)*

La mesura proposada consisteix a fomentar l'ús de la bicicleta com a mode de transport quotidià implantant zones d'estacionament de bicicletes en els principals equipaments (centres atractors) de la ciutat. S'ha recomanat l'ús d'aparcabicis del tipus "U" invertida pel nivell de seguretat i comoditat que ofereixen.

En concret, s'estima la necessitat d'implantar grups de "U" invertida (mínim grups de 2) als principals centres atractors. Es proposen en total 44 punts d'estacionament, la qual cosa suposa un mínim de 88 del tipus "U" invertida (grups de 2) i un màxim de 220 (grups de 5).



Proposta d'ubicació de punts d'estacionament per a tipus "U" invertida

Font: Pla de mobilitat urbana sostenible d'Ontinyent. Juny de 2016

➤ *4.2.2.iv. Ubicació d'aparcaments de llarga durada per a bicicletes*

Amb la finalitat de fomentar l'ús de la bicicleta com a mitjà de transport quotidià, és important que en els aparcaments de llarga durada es garantisca la protecció de la bicicleta d'una manera més clara que la que permet el tipus d'aparcabicis de "U" invertida, més recomanable per a estacionaments de durada curta i mitjana.

En el Pla de mobilitat urbana sostenible (PMUS) d'Ontinyent el sistema que es proposa és el manual. Consisteix en la ubicació de les bicicletes en uns cubicles metàl·lics, en els quals l'usuari ha de portar un cadenat per a poder tancar la porta.



Exemples d'aparcaments de llarga durada proposats per a Ontinyent

Font: Pla de mobilitat urbana sostenible d'Ontinyent. Juny de 2016

En el Pla s'ha proposat la implantació d'un dels cinc estacionaments previstos al campus de la UV del municipi. En el PMUS es recomana que se situe dins del mateix centre universitari.



Punts d'aparcament de llarga durada previstos a Ontinyent

Font: Pla de mobilitat urbana sostenible d'Ontinyent. Juny de 2016

Sistemes de préstec de bicicletes

Actualment Ontinyent no disposa d'un sistema municipal de préstec de bicicletes.

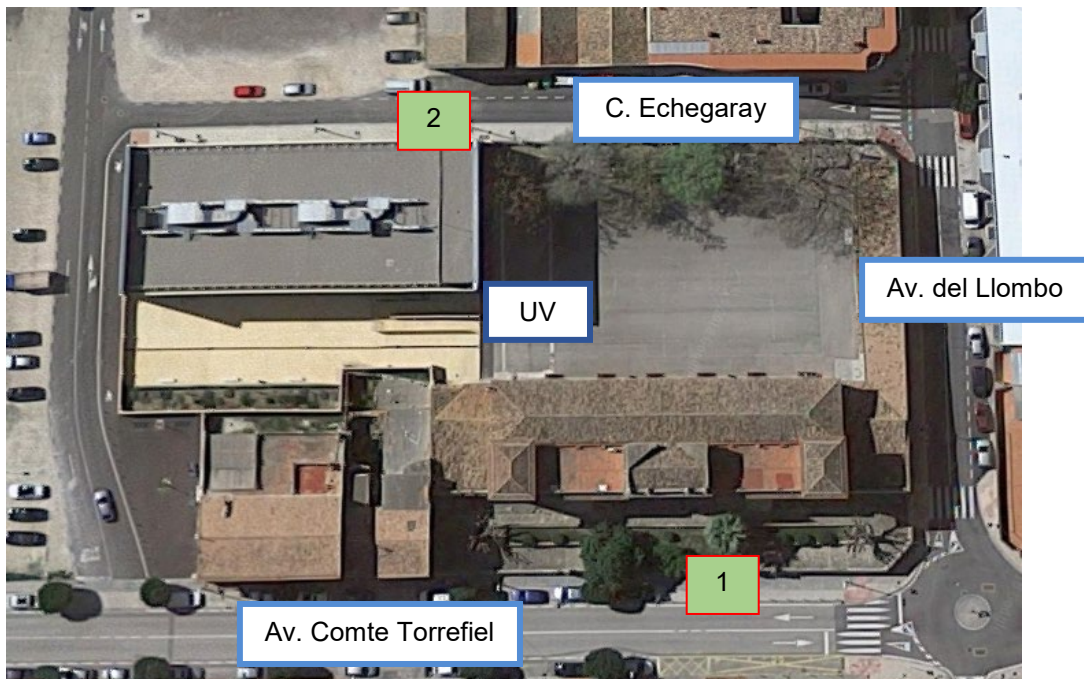
CAMPUS D'ONTINYENT

DESPLAÇAMENT A PEU

Accés per a vianants

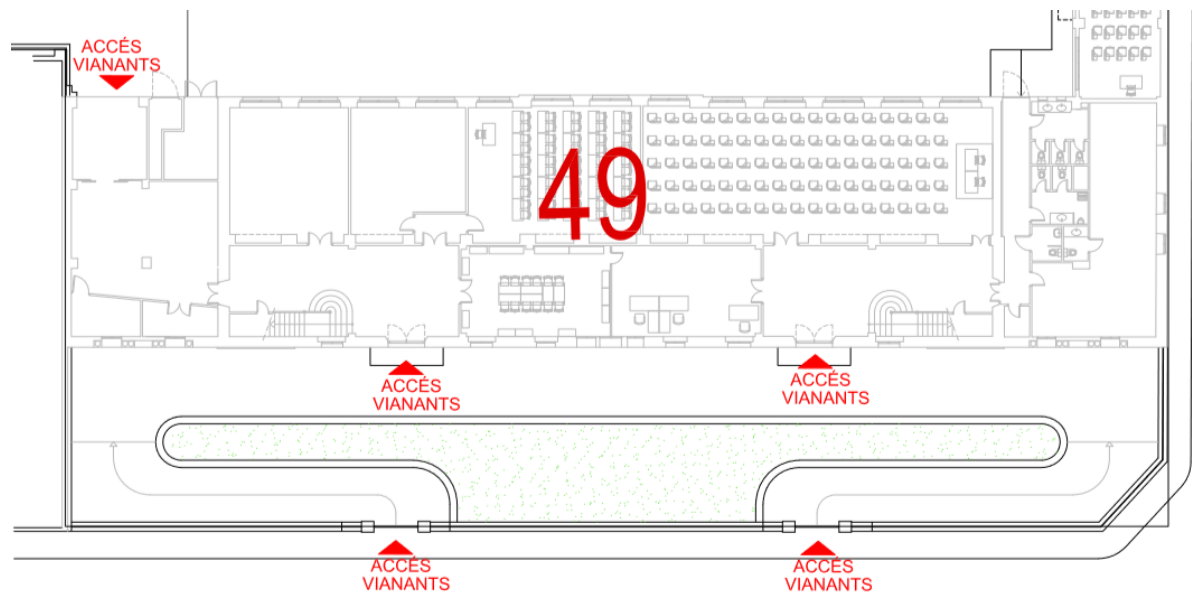
Com que els edificis universitaris del campus d'Ontinyent es troben integrats en el nucli urbà de la ciutat d'Ontinyent, els accessos per a vianants a aquests els constitueixen les voreres de les vies limítrofes.

Edificis 49 (av. Comte Torrefiel) i 71 (c. Echegaray)



Avinguda Comte Torrefiel - Edifici 49 Lluís Vives (1)

L'accés principal a aquest edifici es fa des de la vorera de l'av. Comte de Torrefiel. Hi ha dues portes per a l'accés a l'edifici.

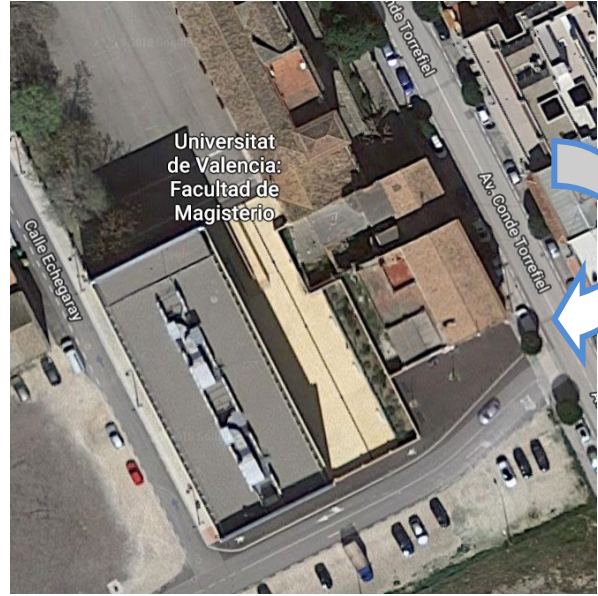


En el moment de la visita (03/05/2018) l'edifici es trobava en obres i aquest accés estava tancat.





Vorera en l'av. Comte Torrefiel



Si s'avança des de l'av. Comte Torrefiel cap al costat sud del campus, la vorera està connectada amb una via d'accés per a vianants, senyalitzada com a tal i separada de la calçada per bol·lards. Aquesta via condueix a la vorera del c. Echegaray, connectada al seu torn amb l'accés de l'edifici 71 (aulari interfacultatiu). Per tant, hi ha un itinerari continu per a vianants.



Rampa que connecta la via per a vianants amb la vorera del c. Echegaray i que evita el desnivell per a les persones amb mobilitat reduïda (PMR). El paviment presenta un color i una textura diferenciats.

Carrer Echegaray - Edifici 71, aulari interfacultatiu (2)



Vorera que condueix a l'accés principal de l'aulari interfacultatiu

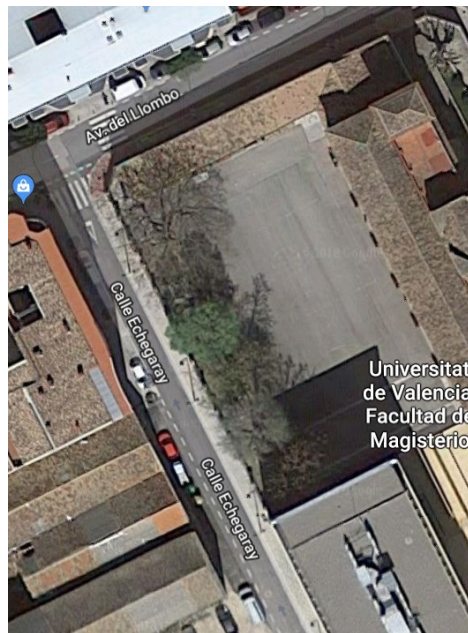


Porta d'accés a l'aulari àmplia, al mateix nivell que la vorera.



En la porta d'accés a l'aulari hi ha un pas de vianants que connecta les dues voreres del c. Echegaray, i enllaça també amb la zona sense pavimentar on aparquen els cotxes; la vorera no està rebaixada a altura del pas de vianants, per tant, hi ha un desnivell que constitueix un obstacle per a PMR.

Carrer Echegaray - Av. del Llombo



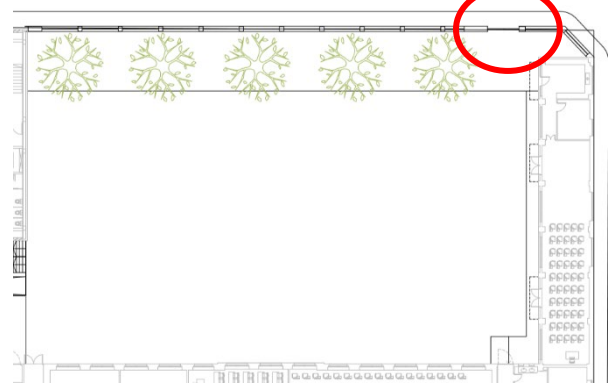
Tot el c. Echegaray disposa d'una vorera contínua, connectada amb la vorera de l'av. del Llombo.



Vorera del c. Echegaray



Entrada d'ús per a vianants per a l'accés a pati, al mateix nivell que la vorera del c. Echegaray.





Connexió de la vorera amb els passos per a vianants, encreuament c. Echegaray - av. del Llombo, amb rebaix, paviment diferencial per a PMR i protecció amb bol·lards.

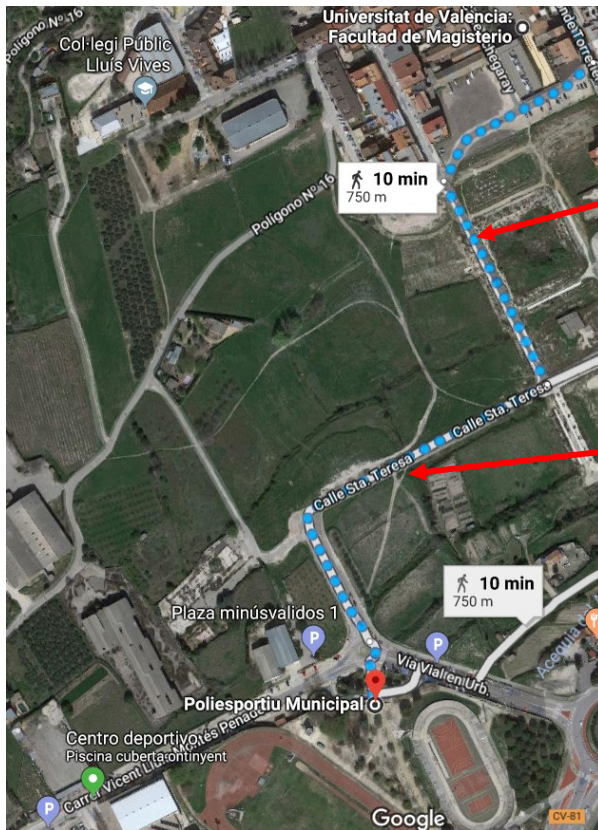


Vorera de l'av. del Llombo, protegida amb bol·lards en "U" invertida.

Per tant, els carrers limítrofs dels edificis que constitueixen el campus d'Ontinyent formen un itinerari continu per a vianants que permet l'accés segur a aquests edificis.

Itinerari per a vianants de connexió a l'edifici de poliesportiu.

Universitat - Poliesportiu municipal



Tram 1

Tram 2

La distància des del campus d'Ontinyent fins al Poliesportiu Municipal és de 750 m aproximadament, la qual cosa suposa uns 10 minuts a peu.

Es disposa d'un itinerari continu per a vianants, pràcticament pla i sense obstacles. Il·luminat.

A penes hi ha ombra en tot el trajecte.



Tram 1

Aquest tram disposa de vorera en un costat de la calçada, amb il·luminació.

No hi ha ombra.

Presenta bol·lards en alguns punts i reductors de velocitat.

Passos de vianants elevats i senyalitzats clarament de manera horitzontal i vertical.



Tram 2. Carrer Sant Teresa

Aquest carrer disposa de vorera en un costat de la calçada. En alguns punts la vorera està lleugerament deteriorada.

Disposa d'il·luminació.

A penes hi ha ombra en tot el trajecte.



A l'entrada al poliesportiu hi ha un gran pas de vianants elevat.

La vorera disposa de paviment senyalitzador en l'accés al pas de vianants i disposa de bol·lards.



Per tant, els edificis que constitueixen el campus d'Ontinyent es troben connectats amb el Poliesportiu Municipal mitjançant un itinerari continu per a vianants que hi permet l'accés segur.

Xarxa interior per a vianants

El campus d'Ontinyent disposa de dues àrees de vianants interiors, amples i sense obstacles, connectades entre si i amb els edificis del campus:

Interior del campus d'Ontinyent



A. Zona àmplia sense obstacles, dotada de bancs i jardí, encara que no es disposa d'ombra. Des de l'aulari interfacultatiu (edifici 71) s'accedeix a través d'una rampa per a salvar el desnivell, que disposa de passamà doble.



Interior del campus d'Ontinyent



B. Zona en obres en el moment de la visita. Correspon a un aparcament antic de vehicles a motor, actualment en remodelació per a crear un espai per a vianants.

S'hi pot accedir des del c. Echegaray, així com des dels dos edificis del campus.

Campus d'Ontinyent

DESPLAÇAMENT EN TRANSPORT PÚBLIC

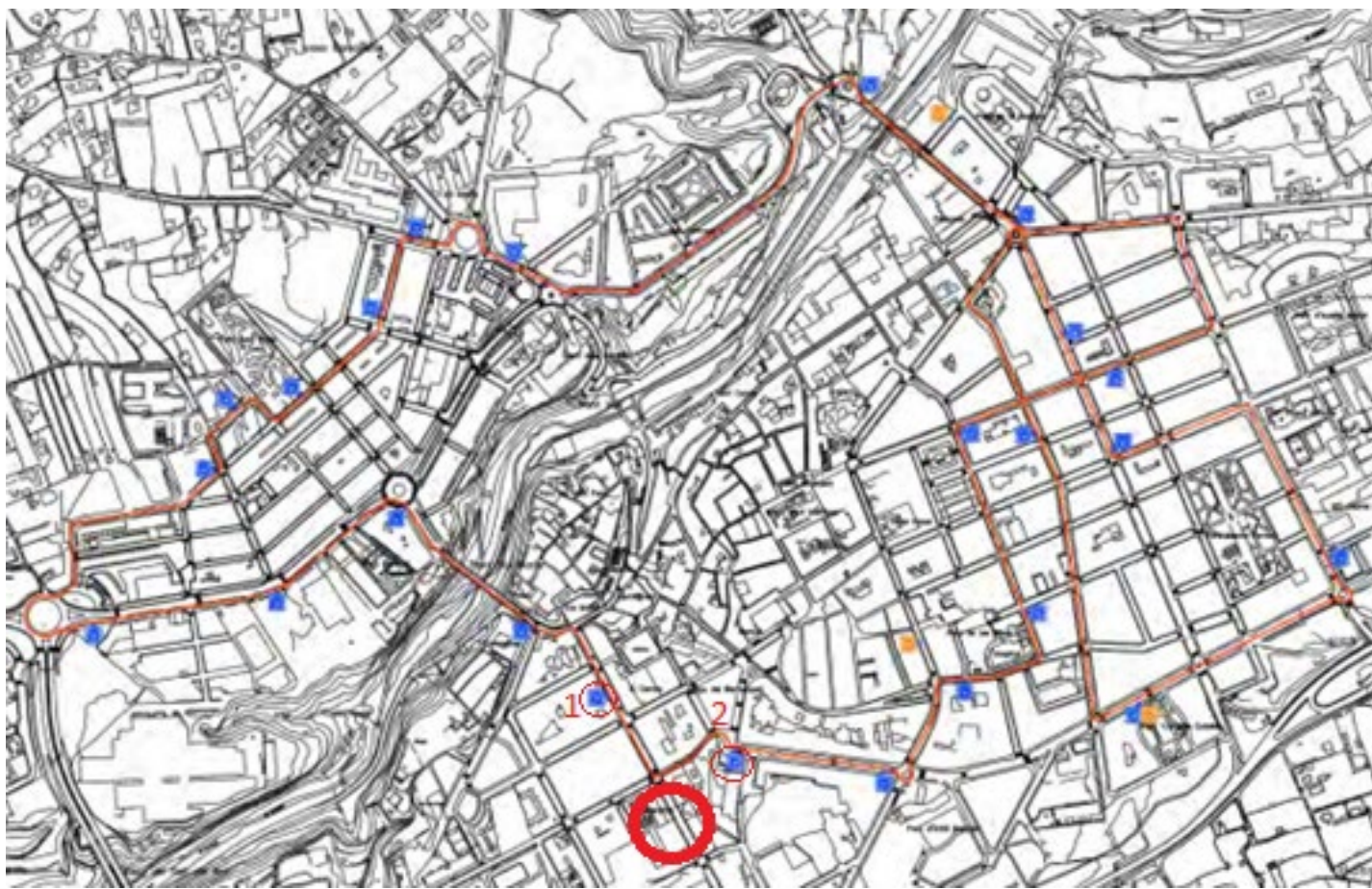
AUTOBÚS URBÀ

Xarxa municipal

Actualment, Ontinyent disposa d'una única línia d'autobús (línia 1) del grup Navarro Bus:

La línia 1 opera de dilluns a divendres de 8.30 h a 14.00 h i de 16.30 h a 20.00 h. Els dissabtes opera de 10.00 h a 13.30 h. Dissabtes de vesprada, diumenges i festius no hi ha servei de bus urbà. La freqüència de pas és de 30 minuts.

El plànol següent mostra el recorregut de l'autobús:



LINEA 1	
C/ VICENTE GIRONES MORA, 4	
C/ VICENTE GIRONÉS MORA (SERVEF)	
C/ GASPAR BLAI ALB. (LLAR JUBILAT)	
AV. CRISTOBAL COLÓN, 14	
C/ ORUTJOL	
C/ CRISTOBAL COLÓN, 31	
ZONA SALT DEL BOU (FRENTE INASE, FINCA NOVA)	
AV. ALMANSA (CERÁMICA)	
AV. DIPUTACIÓ, 17	
MONGES CARMELITES	
AV. CONDE TORREFIEL, 6	①
CENTRE SALUT RAFAEL ROVIRA (BARRANQUET)	②
AV. ALMAIG, 28	
C/ FRANCISCO CERDÀ, 6	
ESQ. C/ J. SIMÓ MARÍN / C/ MÚSIC CASANOVA	
FINAL C/ JOSÉ SIMÓ MARÍN (HIROC)	
MARTÍNEZ VALLS (ZONA EL TELER)	
C/ PINTOR SEGRELLES, 20	
AV. ALMAIG, 50 (PARC VICENT A. ESTELLÉS)	
AV. ALBAIDA (CENTRE SALUT SAN JOSÉ)	
AV. DANIEL GIL (CANT JOSÉ IRANZO)	
AV. DANIEL GIL (CANTÓ AMB C/ ESCULTOR JULIO CAPUZ)	
PLAZA CONCEPCIÓ, 7	
BAR EL SALVADOR	
CANTÓ C/ TIRADOR / C/ TIRANT LO BLANC	

Plànol del recorregut de l'autobús urbà d'Ontinyent.
 Font: PMUS Ontinyent. 2016

Tal com s'observa, aquesta línia presenta un recorregut circular amb un únic sentit i no dona cobertura a tots els barris i les zones del municipi.

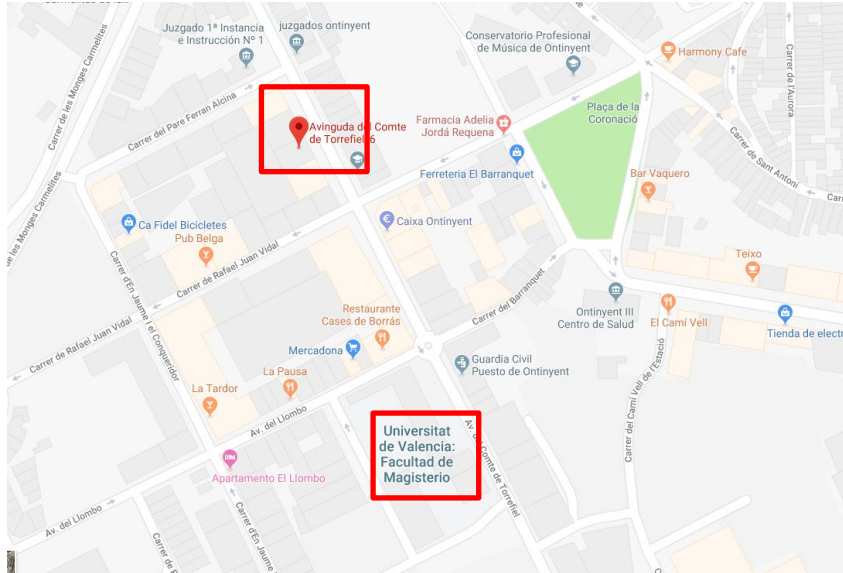
L'horari que té dificulta l'ús per part de la comunitat universitària, ja que no cobreix l'hora punta del matí ni la franja del migdia.

Accés al campus amb autobús urbà

Les parades més pròximes al campus són les de l'avinguda Comte de Torrefiel, núm. 6, i el Centre de Salut Rafael Rovira (Barranquet).

S'analitza la connexió per a vianants des de la parada de l'av. del Comte de Torrefiel, situada en la mateixa via en què es troba un dels accessos al campus per a vianants.

PARADA:	Av. Comte de Torrefiel, núm. 6
LÍNIA/LÍNIES:	1
Data d'inspecció: 8/5/2018	



CARACTERÍSTIQUES GENERALS

Parada amb pal informatiu. La parada es troba correctament identificada per mitjà d'una senyalització horitzontal i vertical. Disposa de marquesina i seients. Està protegida per mitjà de bol·lards.

INFORMACIÓ DISPONIBLE

No hi ha cartells amb informació del recorregut de la línia, ni els horaris.

ESTAT

Neteja: adequat

Conservació: adequat

CONNEXIÓ AMB ZONA DE VIANANTS

La connexió per a vianants des de la parada fins als edificis de la UV és adequada, amb voreres i passos de vianants.



Bitllet

La tarifa del bus és de 0,95 cèntims d'euro. El servei de bus urbà es duu a terme amb un vehicle de 22 places (més un altre de reserva).

Projectes de millora

El **Pla de mobilitat urbana sostenible d'Ontinyent**, aprovat al desembre de 2016, preveu un programa d'actuació per al foment del transport col·lectiu urbà. Entre les propostes principals d'actuació del pla destaquen:

- Definir un itinerari que garantisca una freqüència de 30 minuts.
- Oficialitzar la línia d'autobús, que arribe sempre a l'estació de rodalia Renfe, i no només de manera puntual.
- Aconseguir un vehicle mes eficient i no accessible.
- Millora dels punts de parada del servei de transport públic urbà. Marquesines i ampliació de voreres o plataformes.

Col·locar un mapa de la línia de transport públic urbà, amb els punts de parada i els horaris, en cada marquesina. Instal·lar panells en les marquesines amb el temps que falta per al pròxim autobús.

AUTOBÚS INTERURBÀ

Actualment, hi ha només una companyia d'autobusos que opera en el transport públic interurbà d'Ontinyent.

Aquest servei uneix Ontinyent amb algunes poblacions pròximes i amb València. Les línies operatives són dues:

Autobusos interurbans a Ontinyent	
Empresa que explota el servei	Recorregut que cobreix el servei
LA CONCEPCIÓN	Banyeres - Ontinyent - València
LA CONCEPCIÓN	Ontinyent - Canals - Xàtiva

Serveis d'autobusos interurbans a Ontinyent

De l'anàlisi dels horaris i les freqüències d'aquestes dues línies d'autobús interurbà es conclou que els horaris són incompatibles amb la jornada lectiva.

LÍNIA	PARADES A ONTINYENT	HORARI / FREQUÈNCIA MITJANA	RECORREGUT FINS A ALCOI	
			MUNICIPIS	DURADA APROX. FINS A ONTINYENT
ONTINYENT - XÀTIVA	Avinguda Almaig, núm. 50 Carrer Music Vert s/n	<p><i>Laborables:</i></p> <p>Des d'Ontinyent:Eixida a les 9.00 h</p> <p>Des de Xàtiva:Eixida a les 12.00 h</p> <p>Els horaris són pràcticament incompatibles amb les jornades lectives.</p> <p>Les freqüències són molt baixes.</p>	<p>ONTINYENT</p> <p>AIELO</p> <p>OLLERIA</p> <p>CANALS</p> <p>LA COSTERA VALLS *</p> <p>XÀTIVA</p>	Des de Xàtiva:1 h

*NOMÉS ELS DIMARTS

LÍNIA	PARADES	HORARI / FREQUÈNCIA MITJANA	RECORREGUT FINS A ALCOI		DURADA TOTAL APROXIMADA DEL TRAJECTE fins al campus
			MUNICIPIIS	DURADA APROX. FINS A ONTINYENT	
BANYERES - VALÈNCIA	<p>A Banyeres de Mariola Plaça Juan Bautista Doménech, núm. 4</p> <p>A Ontinyent Avinguda Almaig, núm. 50 Carrer Music Vert s/n</p> <p>A València Estació d'Autobusos, andana 14 (TRAVICOI)</p>	<p><i>Laborables:</i></p> <p>De Banyeres a Ontinyent: eixida de Banyeres a les 7.20, passa per Bocairent a les 7.30, amb arribada a Ontinyent a les 8.00.</p> <p>De València a Ontinyent: eixida a les 10.00, a les 13.00, a les 16.00 i a les 19.30, amb arribada a Ontinyent a les 11.25, a les 14.15, a les 17.15 i a les 20.55.</p> <p>D'Ontinyent a Banyeres: eixida a les 11.25 i a les 17.15, passa per Bocairent a les 11.45 i a les 17.35.</p> <p>D'Ontinyent a València: eixida a les 8.00, a les 10.10, a les 13.30 i a les 17.30.</p> <p>Els horaris són incompatibles amb les jornades lectives.</p> <p>Les freqüències són molt baixes.</p>	<p>BANYERES DE MARIOLA</p> <p>BOCAIRENT</p> <p>ONTINYENT</p> <p>AIELO MALFERIT</p> <p>L'OLLERIA</p> <p>LA COSTERA</p> <p>VALÈNCIA</p>	<p>Des de Banyeres de Mariola: 40 minuts</p> <p>Des de València: 1 h i 15 min / 1 h i 50 min</p>	<p>Des de l'av. Almaig, 9 minuts a peu</p> <p>Des del carrer Música Vert s/n, 18 minuts a peu</p>

Font: <http://www.laconcepcion.net>

De l'anàlisi dels horaris i les freqüències d'aquestes dues línies es conclou que els horaris són incompatibles amb la jornada lectiva.

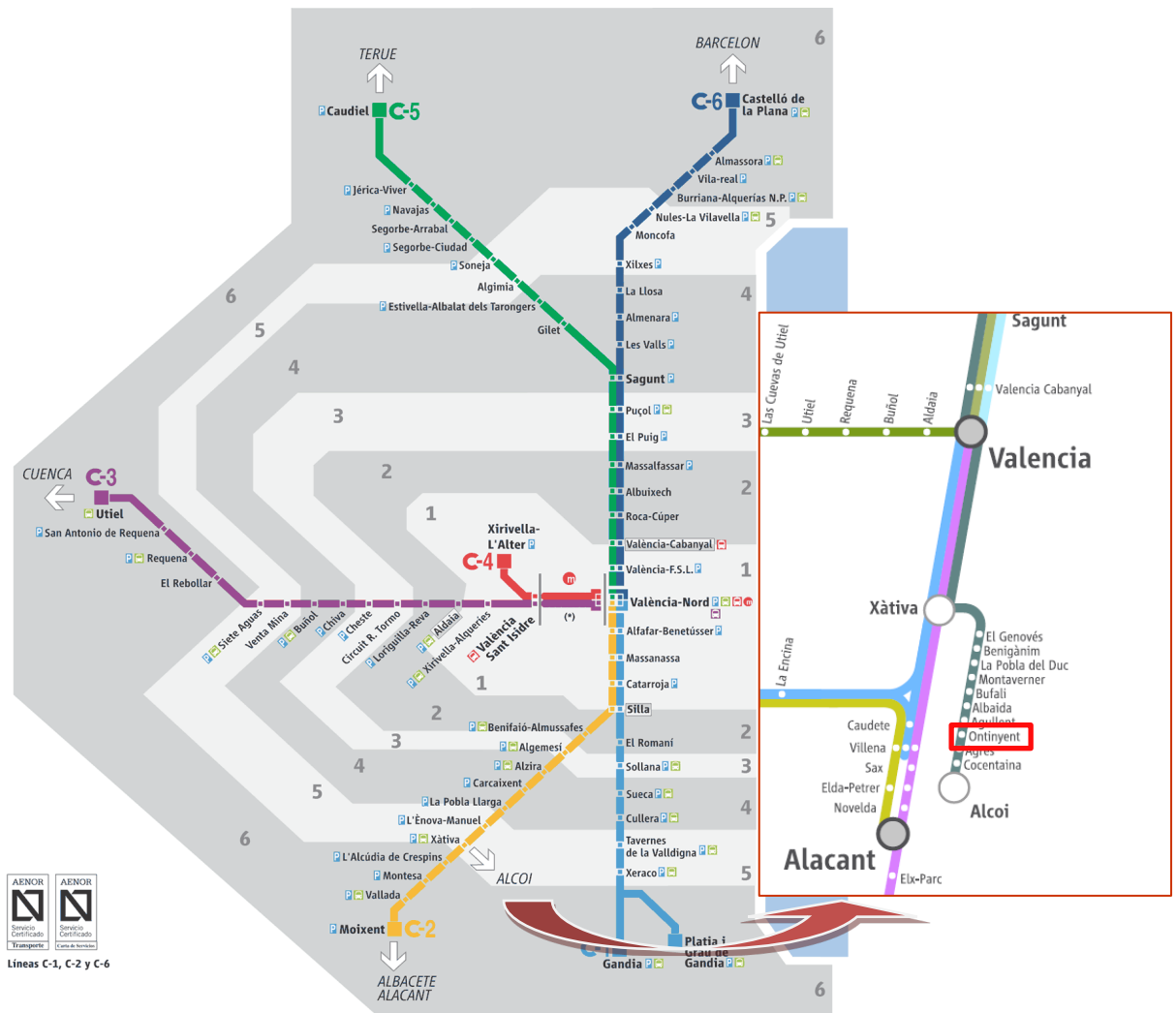
Projectes de millora: propostes incloses en el Pla de mobilitat urbana

El PMUS d'Ontinyent, de data desembre de 2016, recull en la seua estratègia el *Foment del transport col·lectiu interurbà*. Dins de les accions d'aquesta estratègia planteja:

- Crear un punt de parada del transport públic interurbà per carretera "visible" i accessible.
- Informació d'horaris (Renfe + autobusos interurbans) en el punt de parada del transport públic interurbà.
- Sol·licitar al Ministeri la millora infraestructural de la línia ferroviària Xàtiva - Alcoi per a reduir el temps de recorregut.
- Treballar coordinadament amb la Conselleria en la renovació de les concessions de transport públic interurbà per carretera.

TREN

A Ontinyent arriba la línia ferroviària 47 de Media Distancia de RENFE des de València, passant pels municipis següents en el seu trajecte: Agullent, Albaida, Bufali, Montaverner, la Pobla del Duc, Benigànim, el Genovés i Xàtiva. D'altra banda, en direcció a Alcoi, aquesta mateixa línia connecta amb Agres i Cocentaina.



- C-1 València Nord / Gandia
- C-2 València Nord / Xàtiva / Moixent
- C-3 València Sant Isidre / Buñol / Utiel
- C-4 València Sant Isidre / Xirivella L'Alter
- C-5 València Nord / Caudiel
- C-6 València Nord / Castelló de la Plana

- P Parking en la estació
Aparcamen en l'estació
- B Connexió amb Bus urbano
Connexió bus urbà
- B Connexió amb Bus interurbano
- B Autobús de connexió amb la estació València Joaquín Sorolla.
Autobús de connexió amb l'estació València Joaquín Sorolla
- M Connexió amb metro
Connexió amb metro

Trayecto temporalmente interrumpido. Desde o hasta la Estación de València-Sant Isidre y el centro de la ciudad, se puede realizar utilizando las líneas Uno y Cinco de Metro Valencia desde las paradas de Sant Isidre, Plaza de España, Bailén y Colón.

(*) Trayecto temporalment interromput. Des de o fins a l'estació de València-Sant Isidre i el centre de la ciutat, es pot realitzar utilitzant les línies Un i Cinc de Metro València des de les parades de Sant Isidre, Plaça d'Espanya, Bailén i Colón.

Xarxa de ferrocarrils de Renfe. Connexió rodalia de València amb regional d'Ontinyent.
Font: RENFE

El trajecte entre **València i Ontinyent** es pot fer bé de manera directa amb aquest tren regional o bé agafant el tren de rodalia que va a Xàtiva i fent transbord amb el tren regional en aquesta població.

1. Mitjançant tren **directe (regional)**; el trajecte dura **103 minuts** i només n'ixen 4 al dia en els horaris següents:
 - D'Ontinyent a València: 6.39, 9.17, 15.45 i 19.47
 - De València a Ontinyent: 6.50, 12.23, 17.20 i 19.53
2. Mitjançant Renfe Rodalia + Regional: Des de l'Estació del Nord de València fins a Xàtiva (línia C2), després es fa transbord i s'agafa un altre tren fins a Ontinyent.
 - De València a Xàtiva la freqüència de pas és de 30 minuts, però de Xàtiva a Ontinyent només hi ha quatre trens al dia (6.50, 12.23, 17.20 i 19.53)

- De Xàtiva a València:Cada 10-20 minuts / Ontinyent a Xàtiva:6.39, 9.17, 15.45 i 19.47

El trajecte Xàtiva - Ontinyent té una durada de **47 minuts**, i el trajecte Xàtiva - València, **60 minuts**, per tant, la durada total és de **107 minuts** (més el temps d'espera del transbord).

Per tant, la millor opció és la directa, mitjançant tren regional. La freqüència és molt baixa i l'horari no cobreix tota la jornada lectiva.

D'altra banda, d'**Alcoi a Ontinyent** les freqüències i els horaris són els següents:

Freqüències:6.12, 8.50, 15.18 i 19.20

Durada del trajecte:27 minuts

La freqüència és molt baixa i l'horari no cobreix tota la jornada lectiva.

Bitllets

Regional directe des de València: el preu és: anada, 7,85 €, i anada i tornada, 12,60 €.

Rodalía fins a Xàtiva: bitllet senzill (només anada):4,35 €; bitllet d'anada i tornada:8,70 €

Alcoi - Ontinyent: preu:2,80 euros

Hi ha abonaments disponibles amb descomptes per a estudiants:

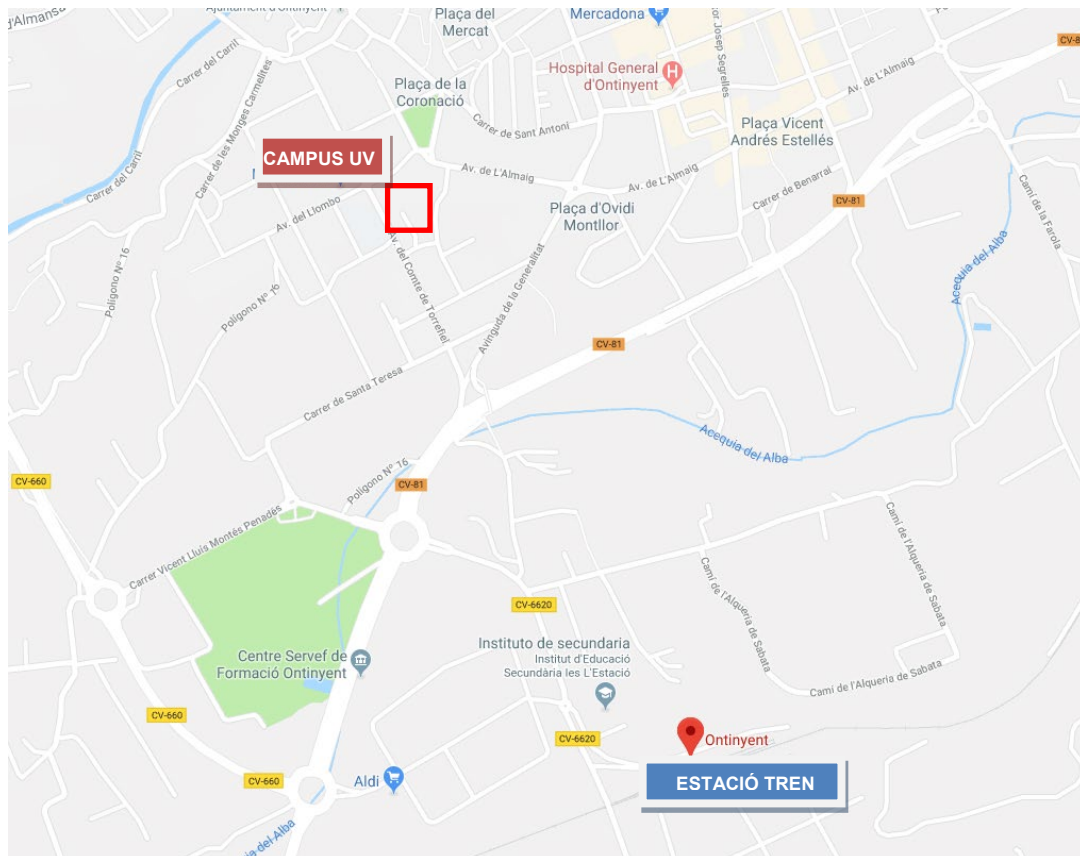
Abonament Studio: *abonament unipersonal, personalitzat i intransferible, per la qual cosa només pot ser utilitzat pel titular del carnet d'estudiant del centre per a fer viatges il·limitats durant el període de validesa i entre el trajecte zonal o les estacions d'origen i destinació abonats.*

Vàlid tots els dies durant un trimestre natural en període lectiu, excepte el corresponent al tercer trimestre, que serà vàlid fins al 15 de juliol. No serà vàlid des del 16 de juliol fins al 30 de setembre. Les dues dates aniran impreses en l'Abonament Estudi.

Preu zona 5:272,45 €

Estació de tren - UV

La distància entre l'estació de trens i els edificis de la UV a Ontinyent és aproximadament d'1,5 km:



Localització de l'estació de tren d'Ontinyent respecte de la ubicació del Campus de la UV

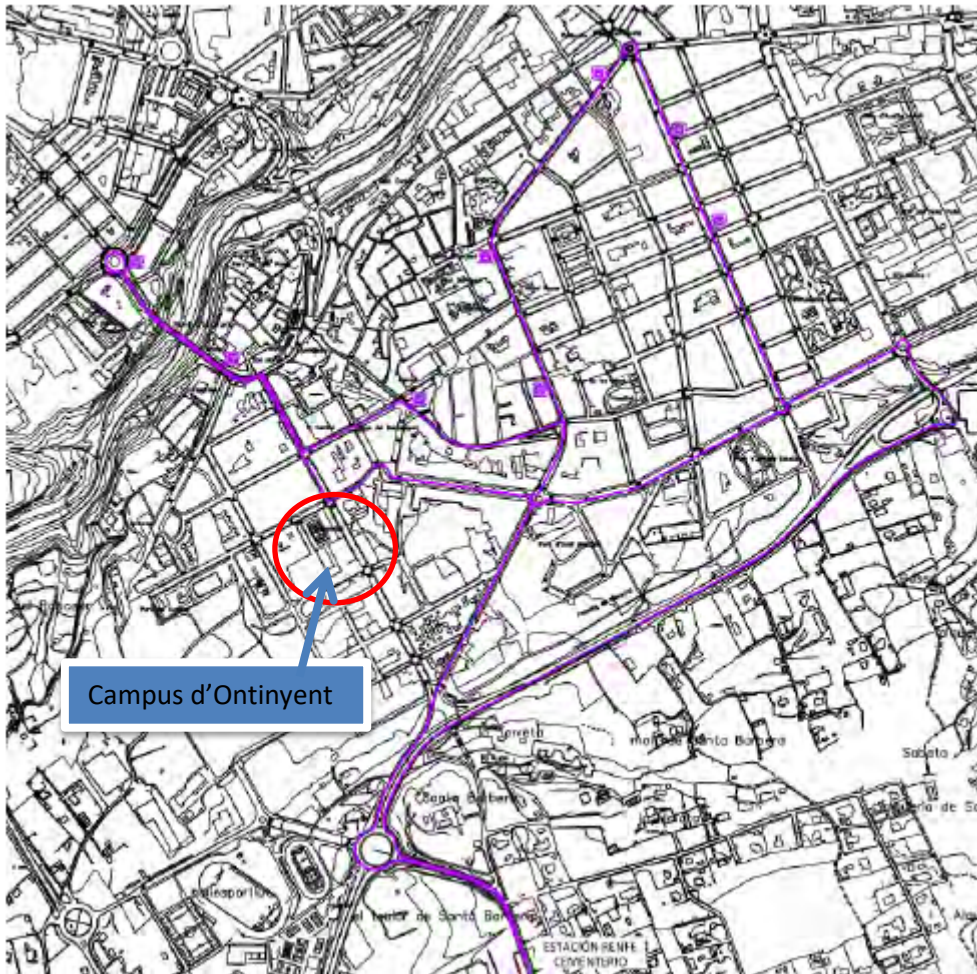
Font: elaboració pròpia a partir del plànol de Google Maps

L'empresa de transports encarregada del servei d'autobús urbà a Ontinyent (Navarro Bus) ofereix, a més, un servei especial que connecta el nucli urbà amb l'estació de Renfe. Aquest servei s'opera amb una furgoneta de 9 places.



Furgoneta Navarro Bus

L'itinerari d'aquest servei és el següent:



Itinerari de la furgoneta Navarro Bus. Font: PMUS Ontinyent

DESPLAÇAMENT DE VEHICLES DE MERCADERIES I SERVEIS EXTERNALITZATS

Accés de vehicles de mercaderies

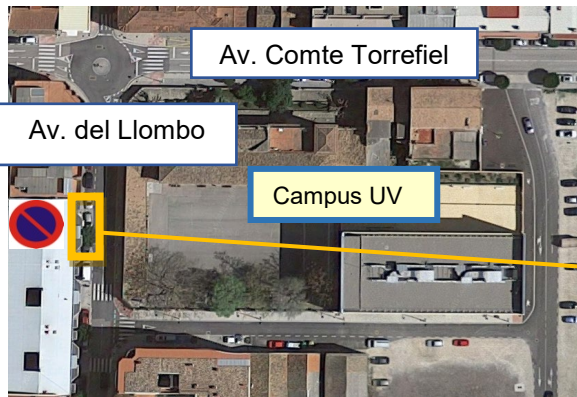
Com ja s'ha vist, el campus d'Ontinyent té una estructura totalment urbana, integrada en el mateix municipi, i, per tant, els **accessos** de vehicles de mercaderies **es fan a través dels carrers** del municipi adjacents als edificis universitaris.

Zones de càrrega i descàrrega de mercaderies

Als **carrers del voltants** del campus només hi ha una **zona de càrrega i descàrrega** de mercaderies, situada a l'avinguda del Llombo. Les característiques principals d'aquesta es presenten a continuació:

C/D

A l'av. Llombo,



Detall de la ubicació de la zona de càrrega/descàrrega

Característiques generals de la zona

Ubicació	Exterior del recinte del campus de la UV, en el carrer adjacent a aquest (av. Llombo).	
Descripció	Zona reservada en la calçada per a càrrega / descàrrega, sense places delimitades. Ja que el campus, actualment, no disposa d'accés per a vehicles a motor, les mercaderies s'han de transportar des d'aquesta zona fins a qualsevol dels accessos per a vianants que hi ha.	
Senyalització	Vertical	Disposa d'un senyal vertical amb prohibició de parada i estacionament, excepte les excepcions d'horaris i de vehicles indicades en aquest.
	Horitzontal	Senyalització, marques en vial (groc).



Laborables de 7.00 a 14.00 i de 16.00 a 20.00, excepte vehicles de transport i càrrega i descàrrega, amb un temps màxim de 15 min

Regulació per a càrrega i descàrrega de mercaderies

La regulació d'aquesta zona de càrrega i descàrrega ve indicada en la informació que es mostra en la placa del senyal vertical de la zona identificada de càrrega i descàrrega; en aquesta es prohibeix l'estacionament en dies laborables de 7.00 a 14.00 i de 16.00 a 20.00, excepte vehicles de transport i càrrega i descàrrega, amb un temps màxim de parada de 15 minuts.

D'altra banda, s'observa en la inspecció *in situ* feta durant la franja horària de 10.00 a 12.30, el 3 de maig de 2018, que la zona estava ocupada incorrectament per l'estacionament d'un cotxe turisme que incomplia la regulació establida per a la parada en aquesta plaça. No obstant això, en tractar-se d'una zona municipal regulada, els mecanismes de control i sanció es duen a terme per les autoritats locals.

Campus d'Ontinyent

S'ha distribuït una **enquesta de mobilitat** a tota la comunitat universitària, el contingut de la qual s'inclou en l'annex I d'aquest document, amb les finalitats següents:

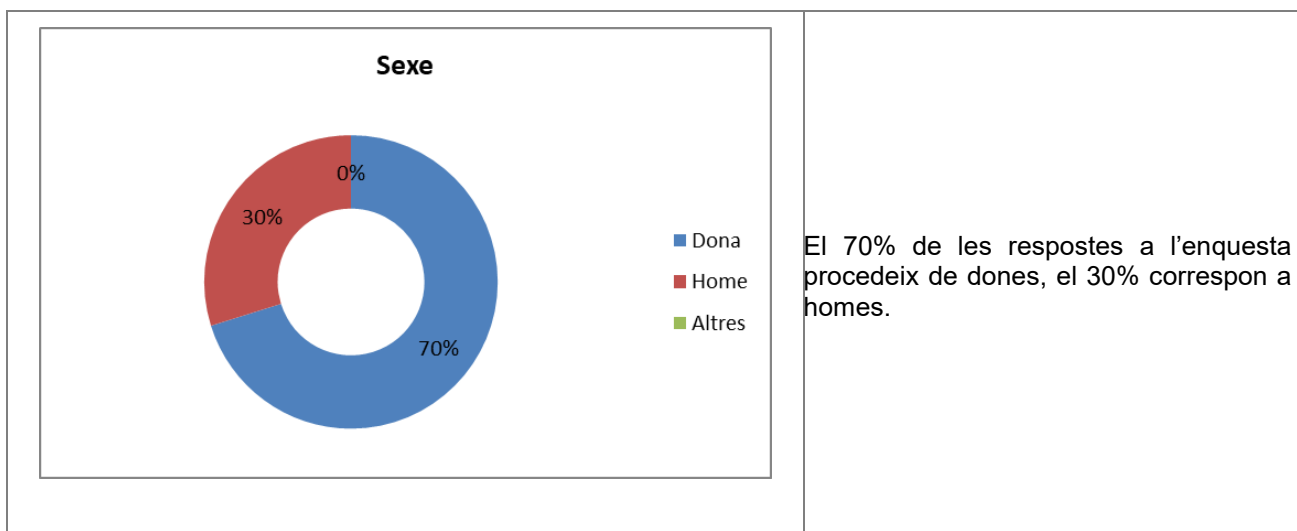
- Conèixer les pautes de mobilitat actuals de la població universitària.
- Saber quins són els motius de l'elecció d'un determinat mode de transport.
- Identificar les possibilitats de canvi cap a un mode de transport sostenible.

S'han obtingut un total de **3.398 enquestes** respostes, 1.255 a Blasco Ibáñez, 1.106 a Tarongers, 934 a Burjassot, 57 a Ontinyent, i 46 al Màster de Secundària; a continuació, s'exposen els resultats obtinguts després de l'anàlisi d'aquestes.

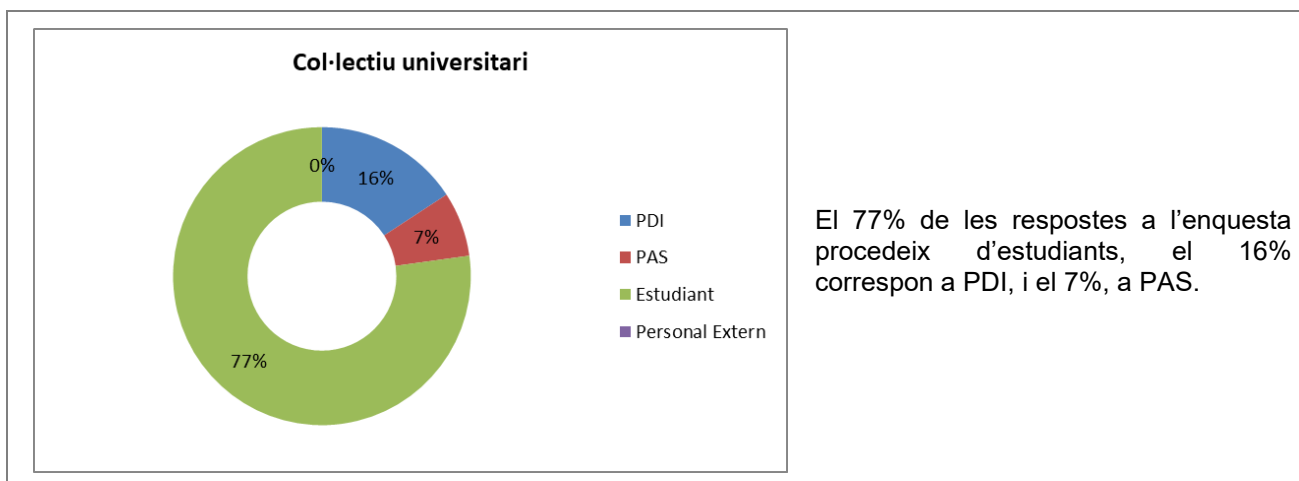
En interpretar els resultats següents, cal tenir en compte que les preguntes de l'enquesta per al campus d'Ontinyent han sigut respostes per un nombre reduït de persones.

En els desplaçaments amb moto, bicicleta, autobús urbà, autobús interurbà i metro, no s'han obtingut resultats representatius a causa del nombre reduït de persones que han contestat les preguntes corresponents, i, per tant, no s'hi mostren els resultats.

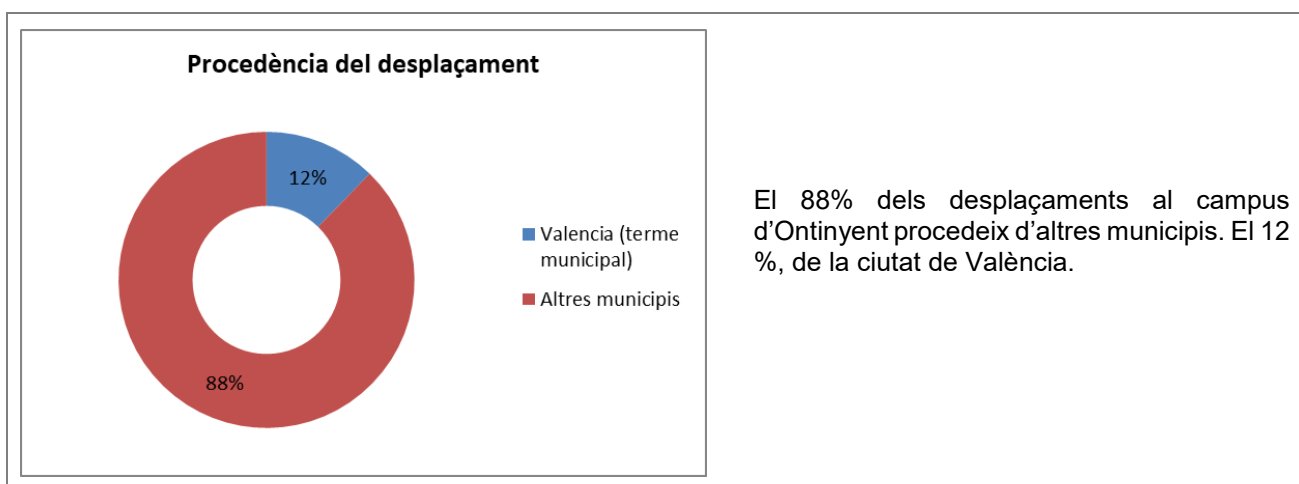
Sexe

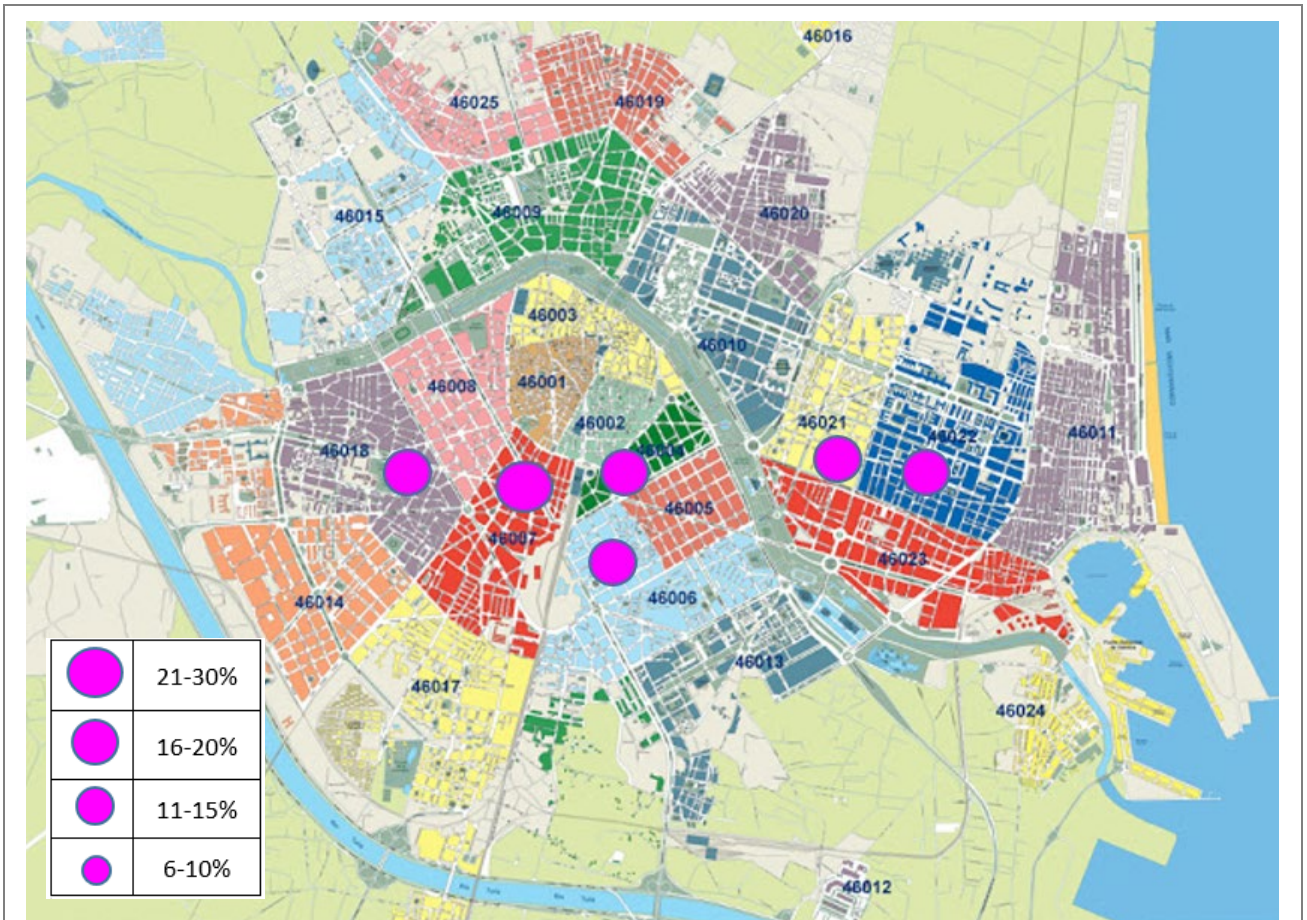


Col·lectiu universitari

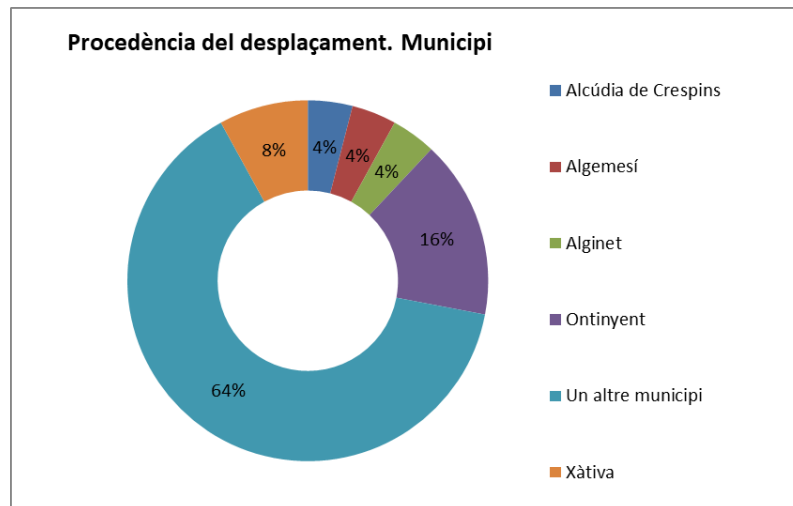


Caracterització del desplaçament al Campus

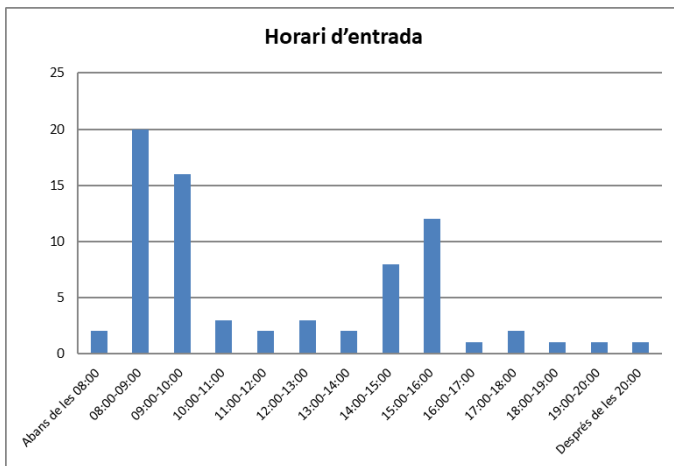




Els desplaçaments des de València procedeixen principalment dels codis 46007 (29%), 46018 (14%), 46021 (14%), 46022 (14%), 46004 (14%) i 46006 (14%).

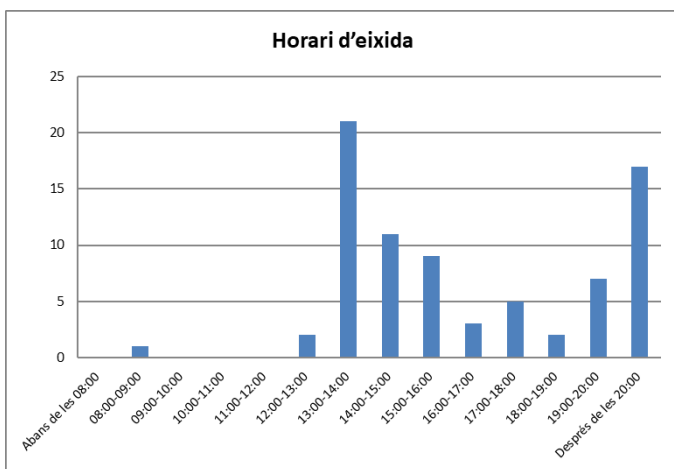


Entre els diversos municipis destaquen Ontinyent (16%) i Xàtiva (8%).



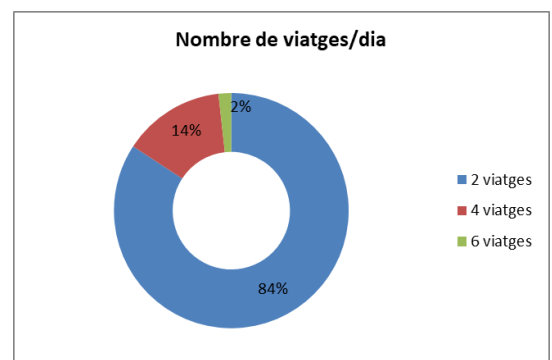
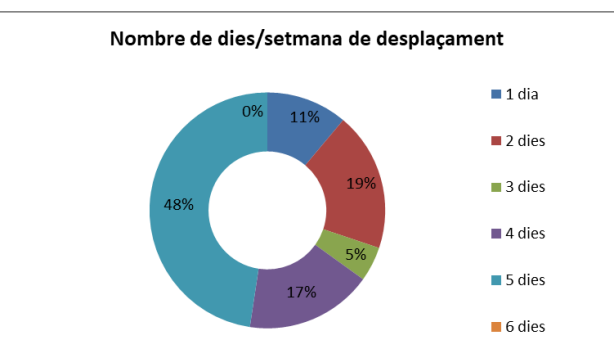
Pel que fa a l'entrada al campus, s'observa un pic molt significatiu en la franja horària 8.00-9.00 del matí.

L'entrada al migdia és menys significativa. S'observa un pic molt inferior en la franja 15.00-16.00 h.



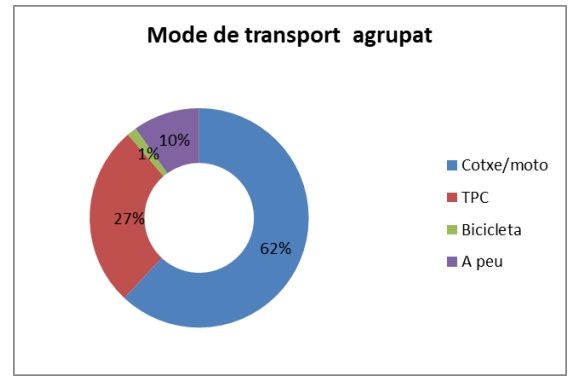
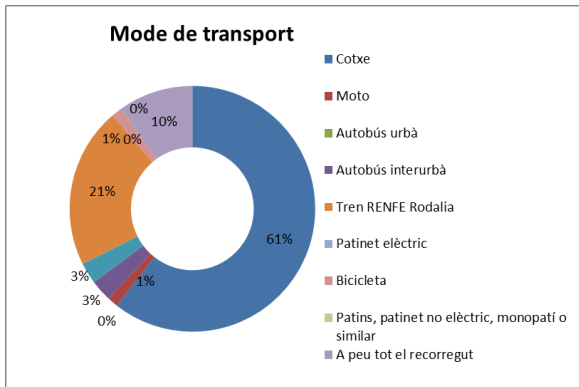
Pel que fa a l'eixida, s'observa un pic significatiu en la franja 13.00-14.00 h del migdia.

A l'eixida de la vesprada destaca la franja de després de les 20.00 h.



El nombre de dies de desplaçament més freqüent al campus d'Ontinyent és de 5 a la setmana (48%), i el nombre de viatges per dia més freqüent és de 2 (84%).

La mitjana de dies/setmana és de 3,72; el nre. de viatges/dia és de 2,36. Per tant, el nre. de viatges/setmana és de 8,78.



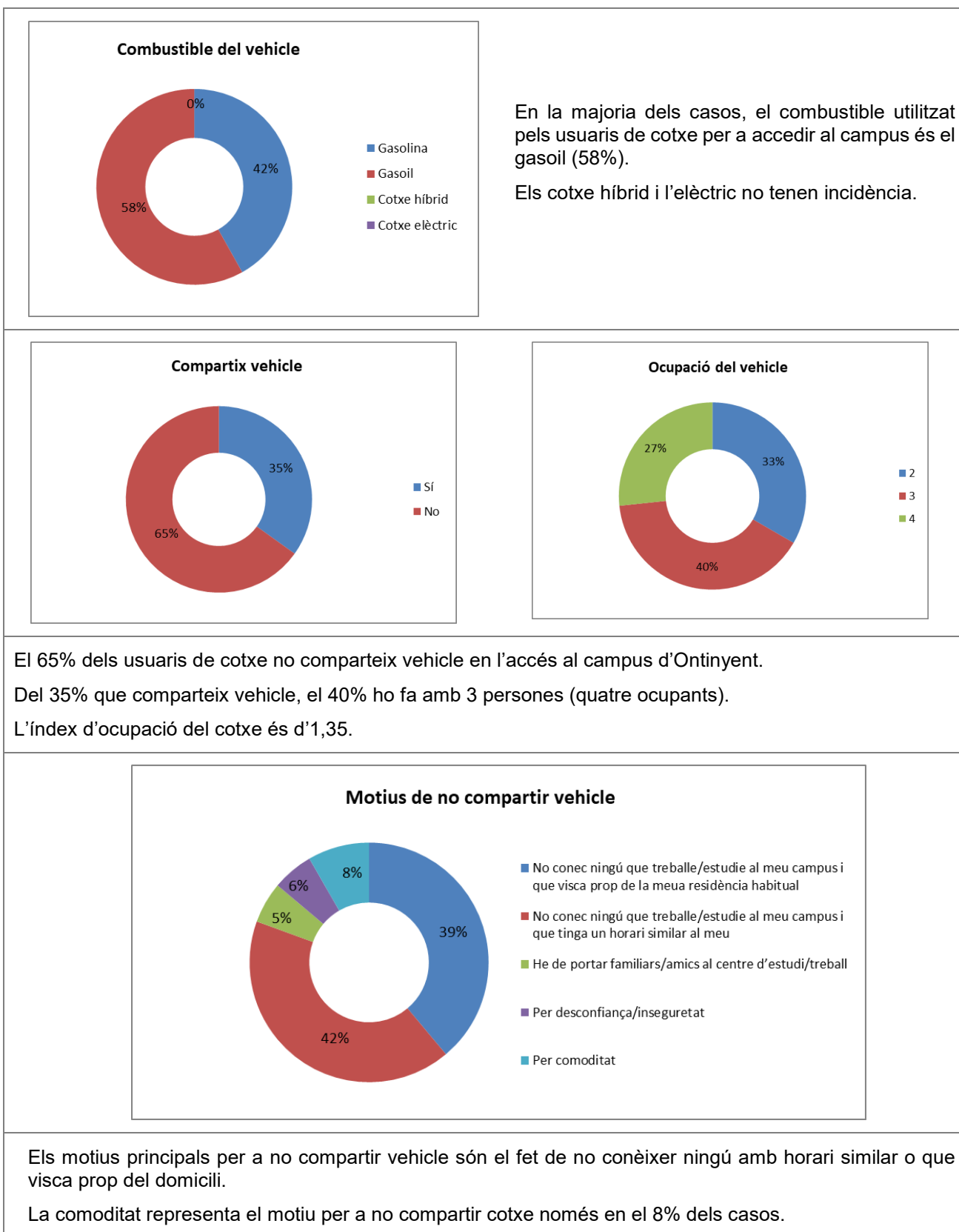
El vehicle privat a motor representa el 62% del repartiment modal agrupat, i és majoritari l'ús del cotxe (61%), en contrast amb l'1% que suposa la moto.

El TPC és utilitzat de manera habitual en el 27% dels casos, i hi destaca el tren, que representa un 21%.

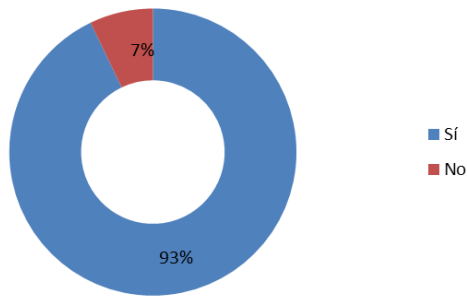
L'ús de la bicicleta suposa només un 1% del repartiment modal agrupat.

El 10% afirma fer el desplaçament a peu.

Cotxe

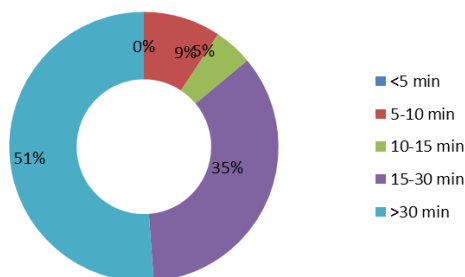


Ús potencial del cotxe compartit

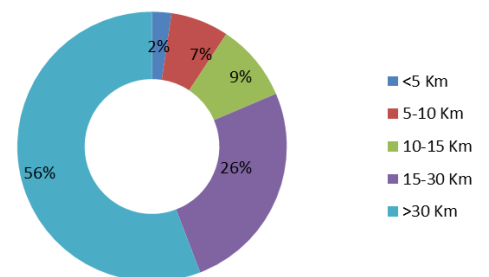


El 93% d'enquestats afirma estar disposat a compartir cotxe si se li'n facilitarà la possibilitat.

Durada del trajecte amb cotxe



Distància del desplaçament amb cotxe

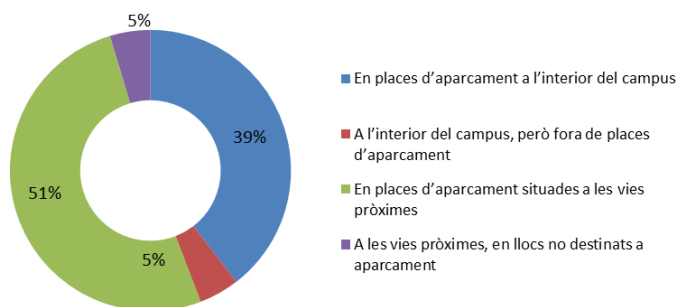


El desplaçament amb cotxe té una durada de més de 30 minuts en la majoria dels casos.

La distància recorreguda més habitual és de més de 30 km.

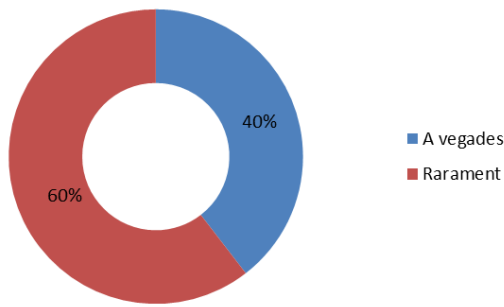
La distància mitjana en els desplaçaments és de 29,95 km.

Lloc d'aparcament



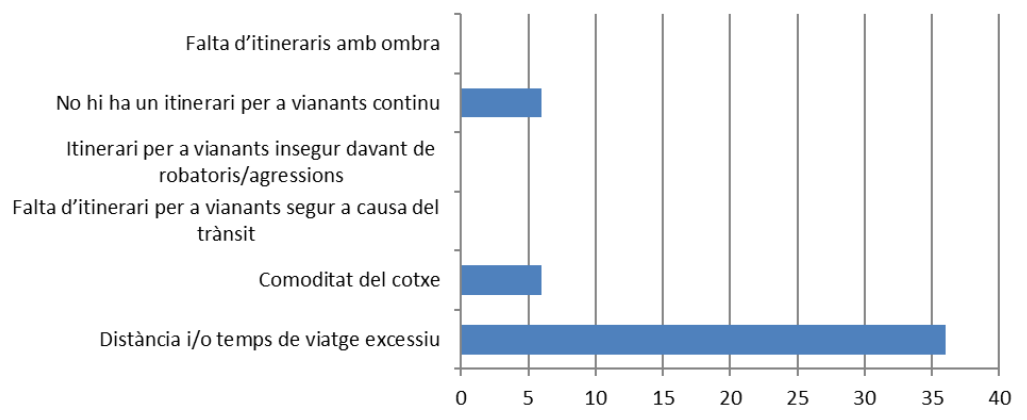
La gran majoria d'usuaris de cotxe (51%) aparca en places d'aparcament situades a les vies pròximes. Aquesta dada contrasta amb el 39%, que utilitza les places a l'interior del campus.

Congestió en els accessos



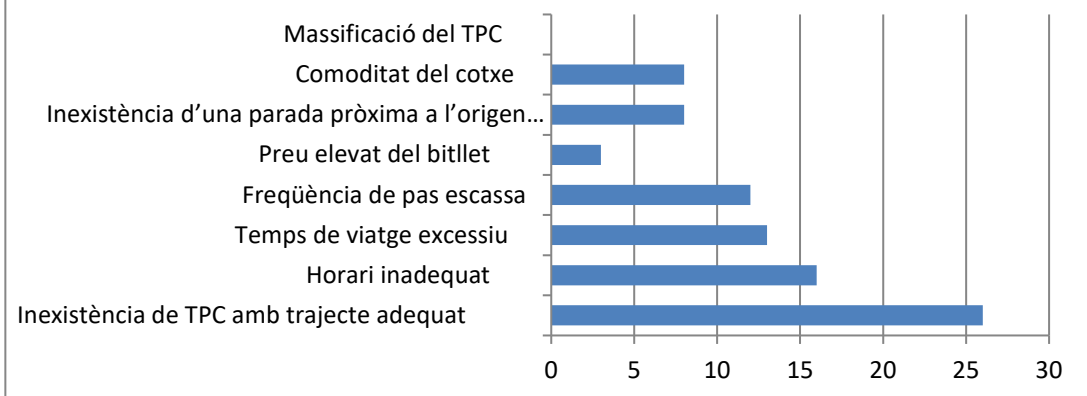
La majoria d'usuaris de cotxe considera que rara vegada hi ha congestió de trànsit als accessos del campus (60%).

Motius de no accedir a peu



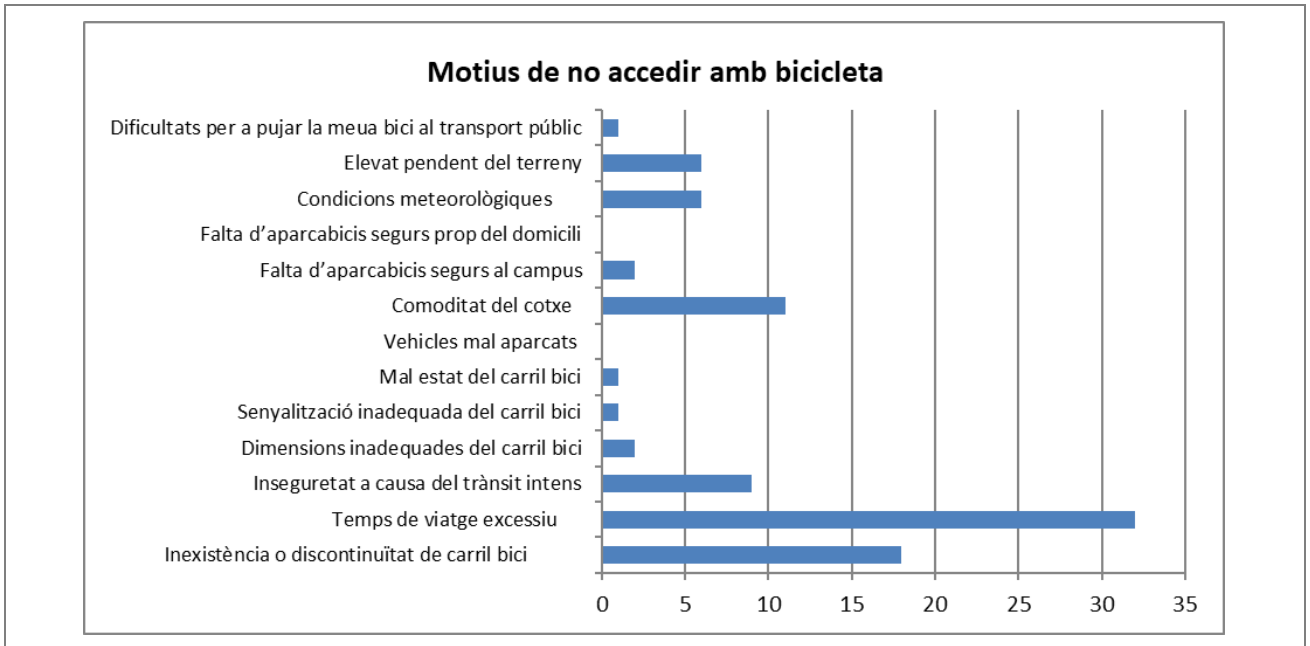
La majoria dels usuaris afirma que el motiu principal pel qual no s'accedeix a peu al campus és la distància o el temps de viatge excessiu (75%).

Motius de no accedir amb TPC

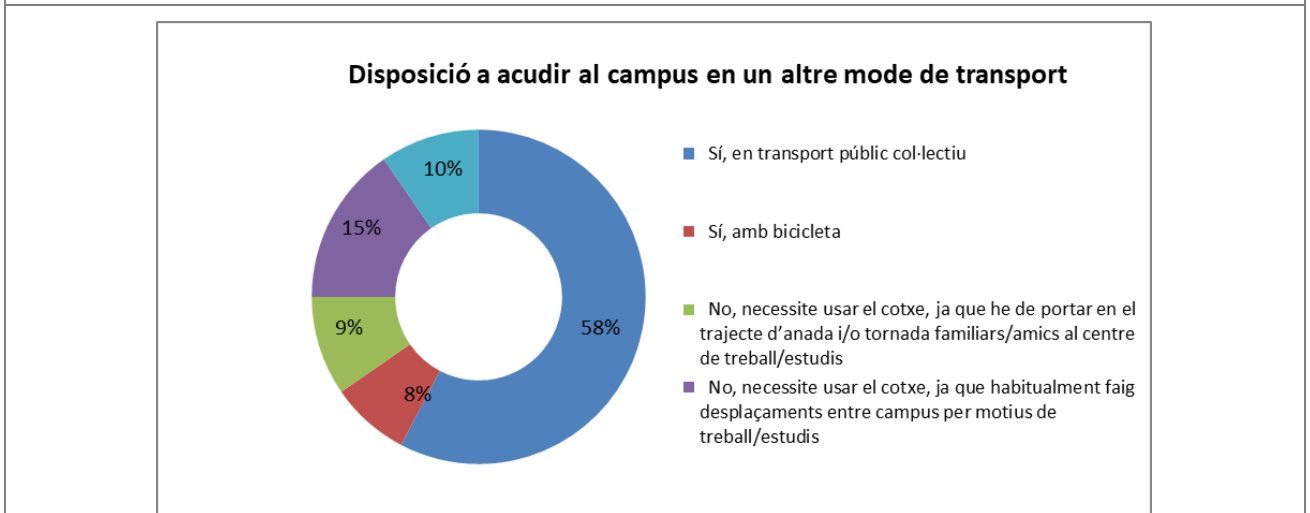


La majoria dels usuaris afirma que el motiu principal pel qual no s'accedeix amb TPC al campus és la inexistència de TPC amb trajecte adequat.

En segon lloc, la freqüència de pas escassa i l'horari inadequat.



El motiu principal per a no accedir al campus amb bicicleta és el temps de viatge excessiu.
 En segon lloc, la inexistència o la discontinuïtat de carril bici.

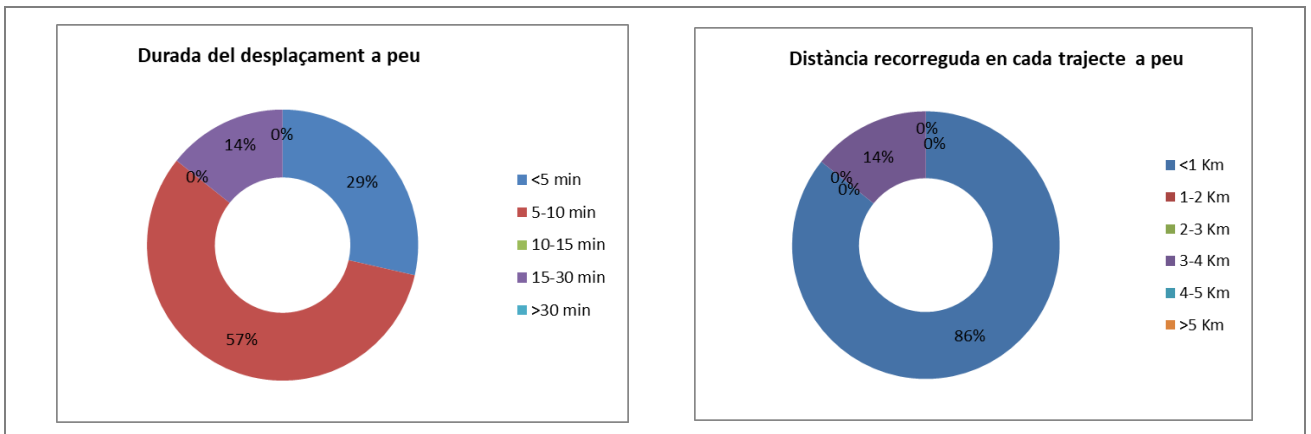


El 58% d'usuaris afirmen que estarien disposats a utilitzar el TPC.

El 15% d'usuaris afirmen que no estarien disposats a anar amb un altre mode de transport, perquè fa desplaçaments a altres campus.

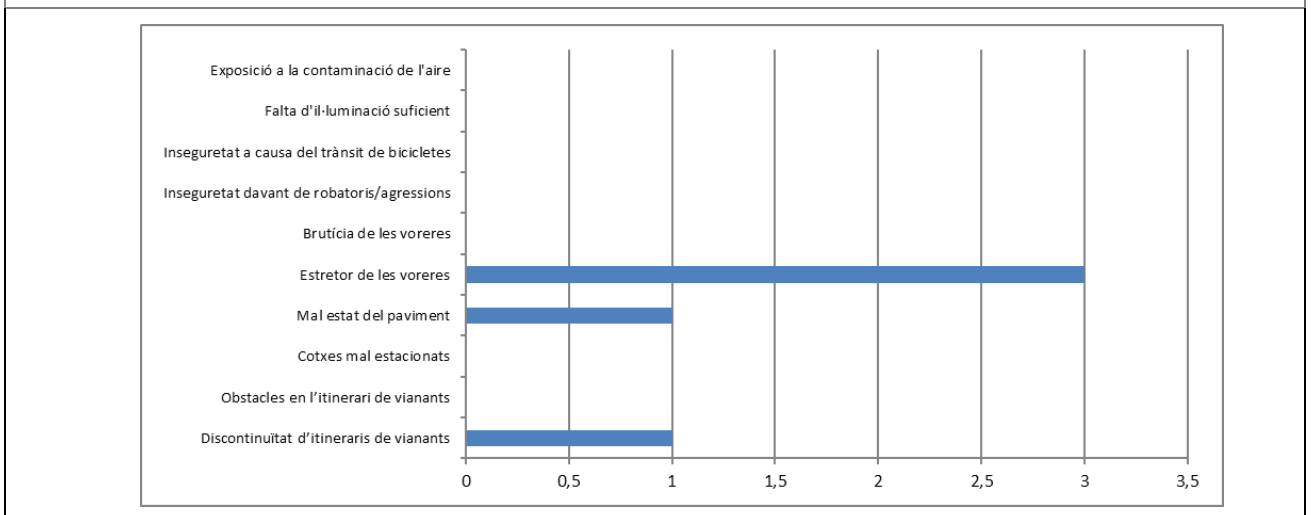
El 8% d'usuaris afirmen que estarien disposats a accedir amb bicicleta.

Desplaçament a peu



La durada majoritària del desplaçament a peu per a accedir al campus és de 5 a 10 minuts.

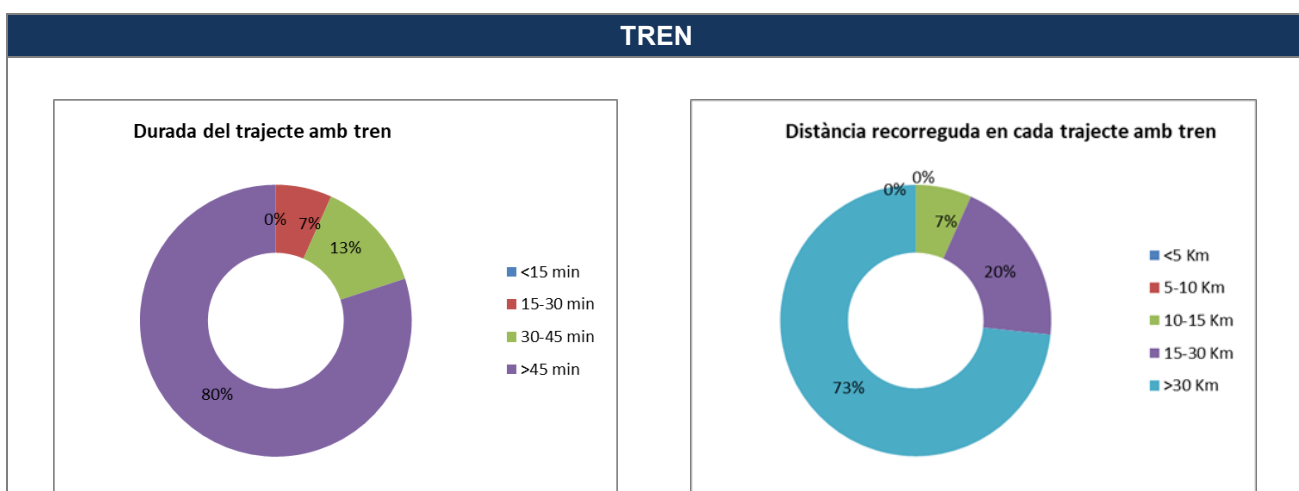
La distància més freqüent és inferior a 1 km.



Com a principal inconvenient s'assenyala l'estretor de les voreres.

Hi destaca, també, la discontinuïtat d'itineraris de vianants i el mal estat del paviment.

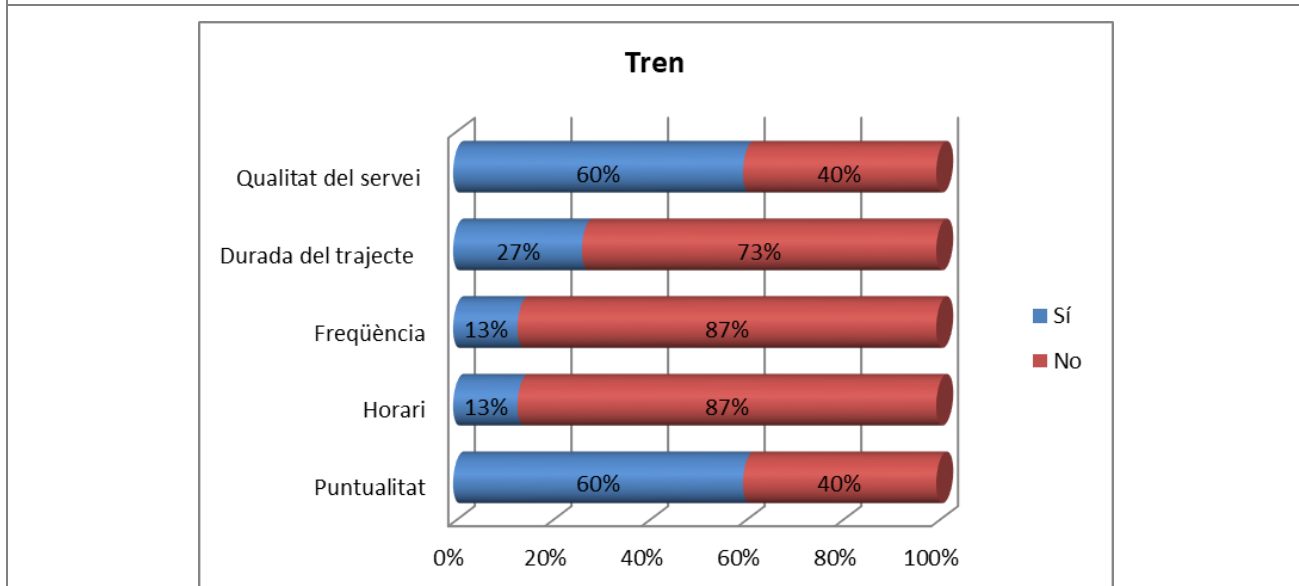
Transport públic col·lectiu. Tren



La durada del trajecte, en quasi tots els casos, és superior a 45 minuts.

La distància recorreguda és superior a 30 km en la majoria de les ocasions (73%).

La distància mitjana del desplaçament amb tren és de 34,58 km.

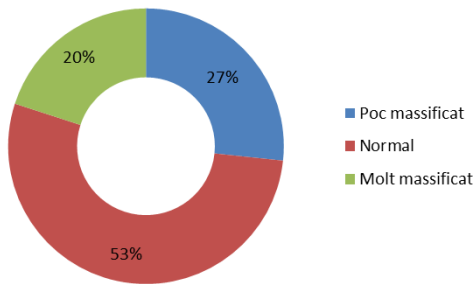


Els usuaris de tren consideren adequada la qualitat del servei (conservació i neteja) i la puntualitat.

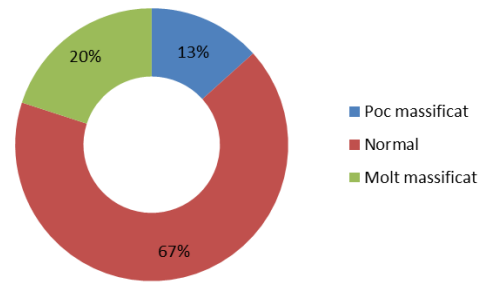
La durada, l'horari i la freqüència estan mal considerats.

TREN

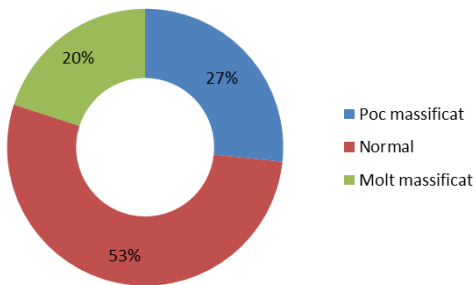
Massificació habitual. Tren (anada)



Massificació habitual. Tren (tornada)



Massificació en període d'exàmens. Tren

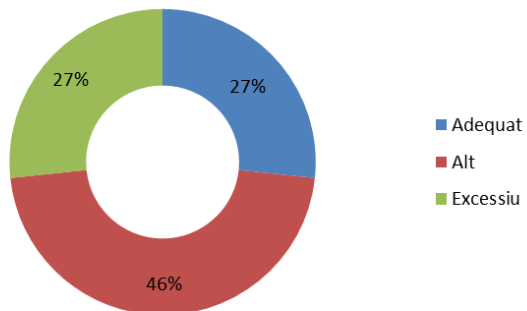


El 53% dels usuaris de tren consideren que la massificació en el trajecte d'anada és normal.

El 60% opina que la massificació és normal a la tornada.

En període d'exàmens, el 53% opina que la massificació és normal.

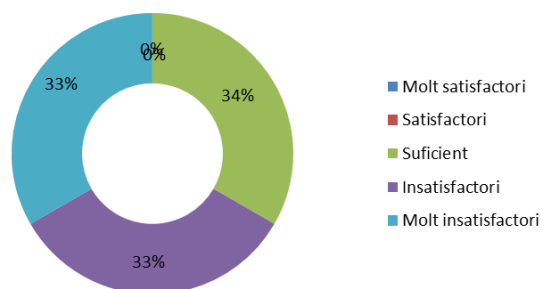
Preu del servei



El preu del servei de tren es considera alt per un 46% dels usuaris.

TREN

Satisfacció global del servei de tren



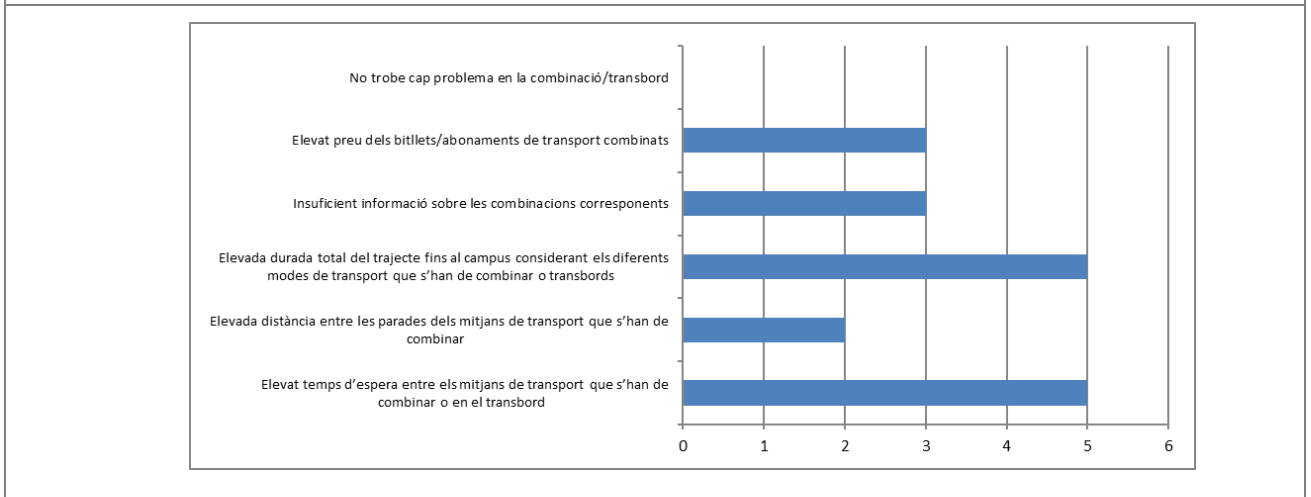
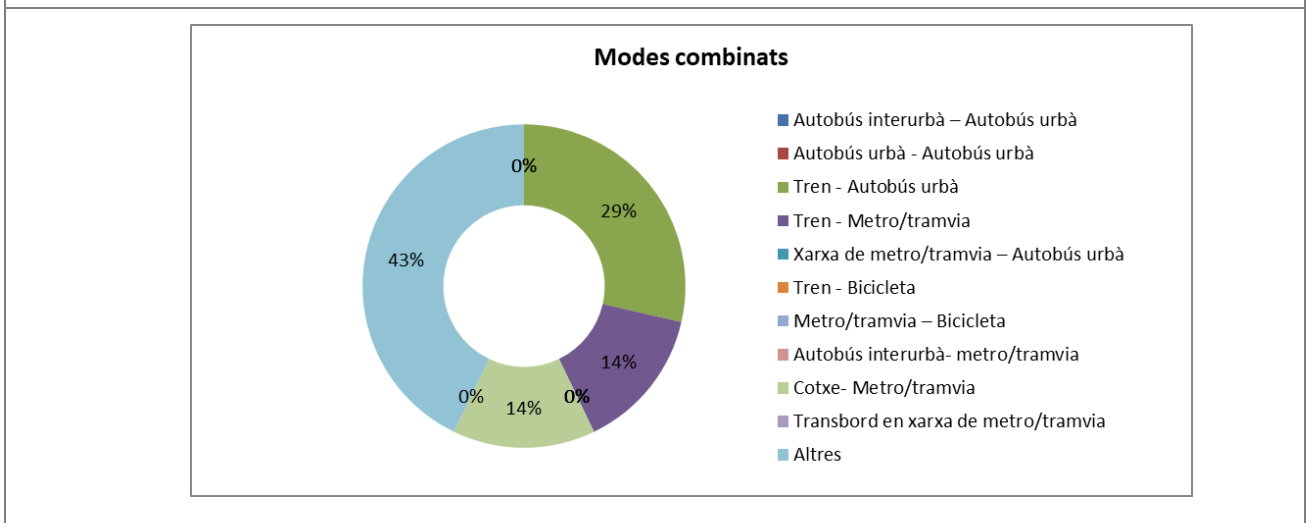
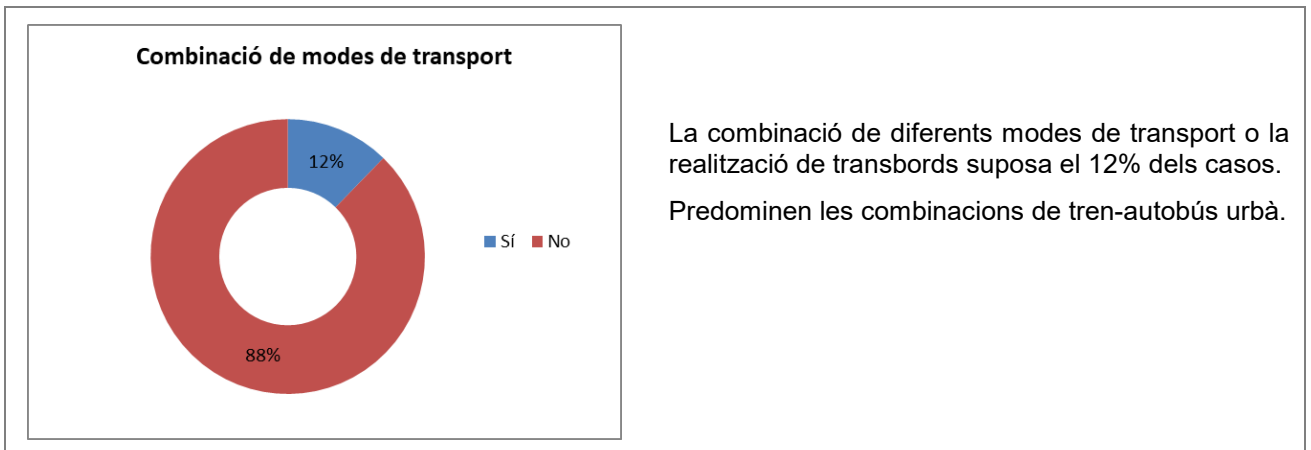
El nivell de satisfacció dels usuaris es troba dividit a parts iguals entre suficient, insatisfactori i molt insatisfactori.

SÍNTESI D'OPINIONS SOBRE EL TREN

Durada del trajecte	Puntualitat	Horari	Freqüència	Qualitat del servei	Massificació	Preu	Satisfacció global

Nota: Els colors del semàfor s'han assignat de forma qualitativa a fi de facilitar la interpretació dels resultats d'una manera gràfica.

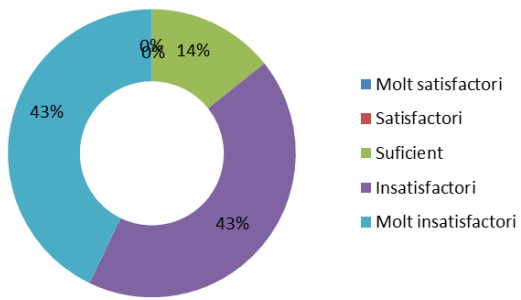
Combinació de modes de transport



Els problemes detectats en combinar diverses maneres de transport o fer transbord en el mateix viatge són el temps elevat d'espera i la durada elevada total del viatge.

Cal destacar que un dels problemes és la informació escassa sobre les combinacions corresponents.

Satisfacció global de la combinació de transport



La valoració de la combinació de modes de transport i/o transbords es troba dividida, majoritàriament, entre insatisfactòria (43%) i molt insatisfactòria (43%)