

HABILIDADES SOCIALES Y COMPOSICIÓN ESCRITA EN ALUMNOS CON DIFICULTADES DE APRENDIZAJE Y/O BAJO RENDIMIENTO

M.C. Díez, J.N. García-Sánchez, P. Robledo y D.I. Pacheco

Jesús Nicasio García Sánchez es Catedrático en el Departamento de Psicología, Sociología y Filosofía de la Universidad de León, así como fundador del equipo de investigación IPDDA. (Campus de Vegazana, s/n, 24071-León). Deilis I. Pacheco Sanz es profesora asociada e investigadora del mismo equipo de investigación, así como Carmen Díez González y Patricia Robledo.

Introducción

En la actualidad, existen múltiples argumentos que sugieren que las habilidades sociales deberían aplicarse de forma preventiva en los centros como una medida eficaz para evitar comportamientos disruptivos, así como dificultades en

la vida adulta. (Díez, Pacheco y García, 2008; Navarro, Tomás y Oliver, 2006).

En relación con esto, diferentes investigadores determinan que los iguales o amigos inciden de manera directa en aspectos tales como el rendimiento académico, la competencia social, el comportamiento antisocial, las características psicológicas (autoestima, soledad, depresión) etc. Generalmente, las relaciones con los iguales suponen una fuente de experiencias positivas para los niños, habiéndose demostrado empíricamente cómo el hecho de tener amigos y sentirse aceptado por el grupo favorece el desarrollo psicológico y socioemocional de los niños. Por el contrario, el rechazo de los compañeros se ha asociado a la agresión y a la manifestación de un comportamiento social negativo.

En general, los estudios empíricos revisados destacan, que la mayoría de alumnos con dificultades de aprendizaje y/o bajo rendimiento y/o fracaso escolar, presentan dificultades en habilidades tales como, la asertividad, la cooperación y el autocontrol y que además, presentan problemas no sólo para percibir y comprender las relaciones lógicas y causales que implica la cognición social, sino también para prevenir y

escoger el comportamiento adecuado en situaciones sociales (Benner, Beaudoin, Money y Zinder, 2005; Greenbank y Most, 2000; Bauminger, Morash y Schorr, 2005; Lane, Carter, Pierson, y Glaeser, 2006; Díez, Pacheco y García, 2007a).

En función de los datos revisados, parece relevante analizar habilidades tales como el autocontrol y la cooperación ya que son habilidades importantes desde el punto de vista del profesor para fomentar y conseguir un buen clima en el aula (Meier, Diperna, y Ester, 2006; Campos, Iraurgi, Páez y Velasco, 2004), así como la asertividad, las habilidades de interacción y las habilidades de conversación, etc. Ya que, según los estudios revisados, dichos alumnos presentan carencias y limitaciones en las mismas, parece justificado el estudio propio desde una perspectiva psicológica.

Debido a las limitaciones que presentan los alumnos con dificultades de aprendizaje en las habilidades sociales, se debería mostrar la importancia de sensibilizar a los profesores y estudiantes, para así poder integrar sentimientos (competencia emocional) pensamientos (competencia cognitiva) y acciones (competencia del comportamiento) y de este modo promover el ajuste, esfuerzo y motivación (Pianta y Stuthman, 2004; Lackaye y Margalit, 2006). Teniendo en cuenta estos aspectos, proponemos una evaluación del alumno tanto desde el punto de vista del mismo como del profesor.

Por todo ello, el objetivo de este estudio se centró en *analizar las habilidades sociales y observar cómo influyen en el desarrollo y aprendizaje de los alumnos con dificultades de aprendizaje y/o bajo rendimiento y/o fracaso escolar, específicamente relacionadas con la composición escrita*. Para ello, se pretende medir en una muestra representativa de alumnos Educación Primaria, las habilidades sociales y su relación con el rendimiento en la escritura.

Método

Participantes

La muestra se seleccionó a partir de 462 alumnos/as con edades comprendidas entre 9 y 12 años, que cursaban estudios desde 4º a 6º de Educación Primaria escolarizados en distintos centros educativos públicos y privados de la provincia de León. De estos casos finalmente fueron válidos para la realización de los análisis estadísticos 423.

Se obtuvo una muestra de alumnos de segundo y tercer ciclo de Educación Primaria. La misma fue seleccionada en función de varios criterios para poder así analizar las habilidades sociales de los alumnos con/sin dificultades de aprendizaje en escritura.

Tabla 1

Distribución de la muestra de alumnos en función del tipo de centro educativo y nivel

TIPO DE CENTRO		Nº DE ALUMNOS POR NIVEL		TOTAL
Público	Privado	2do. ciclo Primaria	3er. ciclo Primaria	
X		6	2	8
X			40	40
X			60	60
X			10	10
X			18	18
	X	14		14
	X		131	131
X			19	19
	X		102	102
X		14	13	27
	X		33	33
7	4	34	428	462

El *primer criterio*, está basado en la evaluación de los alumnos que habían sido examinados en estudios previos. El estudio se realizó de forma independiente por dos investigadoras del equipo, de tal forma que no interfiriera en los resultados. Los profesores desconocían, por lo tanto, los objetivos de la investigación, para evitar sesgos sobre aquiescencia y deseabilidad social respecto a los objetivos de la investigación.

El *segundo criterio* consistió en seleccionar a alumnos de diferentes tipologías, es decir, alumnos con DA, sin DA y con TDAH. Estos últimos, procedían de la asociación de padres de TDAH de la Provincia de León ALENHI (Asociación leonesa de Afectados por el Trastorno de Déficit de Atención con y sin Hiperactividad). Esto se puede observar en la Figura 1.

Aplicando los dos criterios, se seleccionó la muestra de 61 alumnos de 4º a 6º que están clasificados en función de diferentes tipologías: 12 alumnos con TDAH, 30 con DA y 29 SDA (de los cuales el 36 % eran mujeres y el 64% hombres, la mayoría el 98% cursan como lengua extranjera el inglés, el 45% cursan estudios en escuelas públicas). (Ver Figura 2).

Figura 1

Muestra de alumnos del estudio en función del nivel y tipología

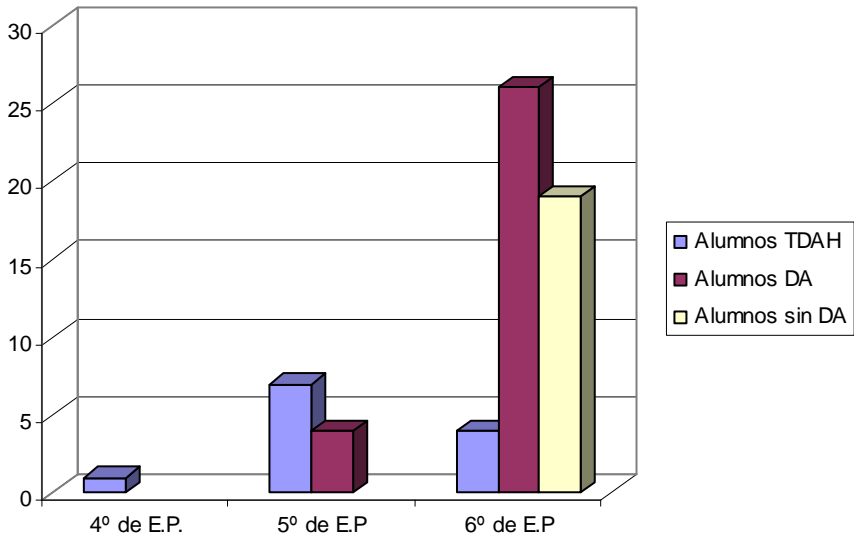
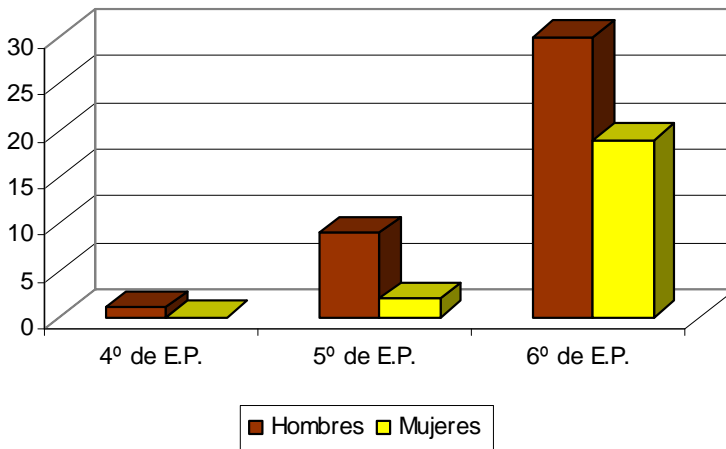


Figura 2

Muestra de alumnos del estudio en función del género y nivel



A continuación, en la Tabla 2, se recoge la muestra de alumnos en función de la tipología, género, edad y ciclo educativo.

Tabla 2
Distribución de la muestra de alumnos en función de la tipología, género, edad y ciclo educativo

Tipo de Alumnos	4º de E.P.		5º de E.P		6º de E.P		Total género/grupo		Total grupo
	H	M	H	M	H	M	H	M	
Alumnos TDAH	1		7		3	1	11	1	12
Alumnos DA			2	2	16	10	18	12	30
Alumnos sin DA					11	8	11	8	19
Total Género	1	0	9	2	30	19	40	21	61
Total Nivel	1		11		49		61		

* La muestra total del estudio corresponde a 462 alumnos. Para el estudio se utilizaron 61 alumnos en función de la tipología.

Instrumentos

La elaboración de los instrumentos se inició, por una parte, con la revisión de las bases de datos en Academic Search Elite (Bases disponibles en la Biblioteca Central de la Universidad de León). Por otra parte, se hizo imprescindible la lectura y revisión de los Reales Decretos, Programas y Guías educativas donde se establecen las directrices del currículo de Educación Primaria, con el fin de obtener información sobre los criterios de evaluación del área de lengua en cada uno de los ciclos estudiados, sobre todo en aquellos datos tales como el rendimiento, que se encuentran relacionados con el foco de estudio de la presente investigación.

A partir de la revisión de estas bases teóricas se procedió a la elaboración de varios instrumentos que permitían obtener medidas válidas y fiables desde el punto de vista del alumno con el propósito de evaluar las habilidades sociales de los niños de educación primaria.

De esta manera se obtuvo el Protocolo: Evaluación de las habilidades sociales en los niños de Educación Primaria HHSS, enfocado hacia el alumno HHSS/A (Díez, García y Pacheco, 2007b).y desde el profesor HHSS/P (Díez, Pacheco y García, 2007c).

Así, el instrumento HHSS/A está formado por distintas partes: la primera, se centra en evaluar las habilidades sociales desde el punto de vista emocional (EM); la segunda, las habilidades sociales desde el punto de vista de la ansiedad (AN) y por último, la probabilidad de actuación (AC). La evaluación de los profesores se ha llevado a cabo mediante el

cuestionario HHSS/P, el mismo se compone de un autoinforme que evalúa las habilidades sociales.

Descripción del Protocolo “Evaluación de las habilidades sociales en los niños de Educación Primaria HHSS”

Desde el punto de vista del alumno

El (HHSS/A), está formado por los datos de identificación del alumno, los datos sociométricos y de rendimiento del mismo, así como por tres instrumentos de evaluación de las habilidades sociales (HHSS/EM, HHSS/AN y HHSS/AC). (Para más detalle, ver Tabla 3)

Tabla 3
Descripción del Protocolo “Evaluación de las habilidades sociales en los niños de Educación Primaria HHSS” aplicado en el estudio

PRUEBAS DEL ESTUDIO	NOMBRE COMPLETO	COMPONENTE	MEDIDA
HHSS/A	HHSS/EM Autoinforme	Habilidades de toma de conciencia y control emocional	Dirección positiva: 1,2,3,4,5,6,7,9, 11,12,13,14,15, 16,17,19,21,22,
		Habilidades conversacionales	23,24,26,28,29, 30,32,33,34,34, 35,36
		Habilidades de cooperación y ayuda durante el trabajo	1= Nunca 4= Siempre
		Habilidades relacionadas con la defensa de los propios derechos	Dirección Negativa: 8,10,18,20,25,27,31 1= Siempre 4= Nunca
	HHSS/AN Inventario-Ansiedad	Grado de ansiedad	Baja ansiedad: 20-40 Media ansiedad: 40-60 Alta ansiedad: 80-100 1= Siempre 5= Nunca
	HHSS/AC Inventario-Probabilidad de Conducta	Probabilidad de actuación	Baja probabilidad de actuación: 20-40 Media probabilidad de actuación: 40-60 Alta probabilidad de actuación: 80-100 1= Siempre 5= Nunca
HHSS/P	HHSS/VP	Escala-Valoración	Habilidades de autocontrol
			Habilidades conversacionales
			Habilidades de cooperación y ayuda durante el trabajo
			Habilidades relacionadas con la defensa de los propios derechos
			Habilidades básicas para la interacción socio-escolar
			Dirección positiva: 1,2,3,4,5,7,8,9,11, 12,13,14,15,16,17, 18,19,20,21,22,23, 24,25,26,27,28,29, 30,31,32,33,34,35, 36,37,38,39,40,41, 42,43, 44,45. 1= Casi Nunca 4= Siempre
			Dirección Negativa: 6,10

El Autoinforme (HHSS/EM) mide aspectos emocionales (EM) y evalúa las habilidades sociales de los alumnos, cuyos componentes más representativos son la toma de conciencia y control emocional, las habilidades conversacionales, la cooperación y ayuda durante el trabajo, las habilidades relacionadas con la defensa de los propios derechos, las habilidades socio-emocionales, las habilidades de vida y bienestar subjetivo como mejora de calidad de vida. Este instrumento fue construido y, en parte adaptado de (González, 2001)

El Inventario de ansiedad (HHSS/AN) analiza el grado de ansiedad que tiene el alumno ante situaciones de asertividad. Se pretende con ello evaluar desde el punto de vista conductual y fisiológico sus habilidades. Este instrumento fue construido y, en parte adaptado y modificado a partir de (González, 2001).

El Inventario (HHSS/AC) analiza la probabilidad de actuación en situaciones de despliegue de las habilidades sociales y ante una determinada conducta. Este instrumento fue construido, y en parte adaptado de (González, 2001).

A partir de estos dos últimos instrumentos de inventario, el de ansiedad (AN) y el de actuación (AC) podemos extraer el perfil de la persona en función del grado de ansiedad, probabilidad de actuación y el grado de asertividad; además de otros perfiles combinados. (Esto lo podemos ver en la Tabla 4)

Tabla 4
Perfiles Psicológicos de los alumnos según el grado de Asertividad, Ansiedad y Actuación

<i>Perfil</i>	<i>Puntuación-Inventario (AN)</i>	<i>Puntuación- Inventario (AC)</i>
<i>Perfil del sujeto según el grado de asertividad</i>		
No asertivo	80-100 Alta ansiedad	80-100 Baja probabilidad de actuación
Asertividad Media	50-70 Media ansiedad	50-70 Media probabilidad de actuación
Asertivo	20-40 Baja ansiedad	20-40 Alta probabilidad de actuación.
<i>Perfil del sujeto según el grado de ansiedad</i>		
Baja ansiedad	20-40 Alta asertividad	20-40 Alta probabilidad de actuación
Media ansiedad	50-70 Media asertividad	50-70 Media probabilidad de actuación
Alta ansiedad	80-100 Baja asertividad	80-100 Baja probabilidad de actuación.
<i>Perfil del sujeto según el grado de actuación o respuesta</i>		
Baja actuación	80-100 Alta ansiedad	80-100 Baja asertividad
Media actuación	50-70 Media ansiedad	50-70 Media asertividad
Alta actuación	80-100 Baja ansiedad	20-40 Alta asertividad.

Desde el punto de vista del profesor

El (HHSS/P), está formado por los datos de identificación del profesor, así como por el instrumento de evaluación de las habilidades sociales desde su punto de vista (HHSS/VP).

El Autoinforme (HHSS/VP) analiza y contrasta las auto-apreciaciones del alumno con las del profesor, obteniendo medidas de las habilidades sociales, de autocontrol, de habilidades conversacionales, de habilidades de cooperación y ayuda durante el trabajo, de habilidades relacionadas con la defensa de los propios derechos y de habilidades básicas para la interacción socio-escolar. Este instrumento ha sido adaptado y modificado a partir de Rabazo y Fajardo (2004).

Una vez construidos, los instrumentos fueron sometidos a una validación (fiabilidad, validez, normas, etc.)

Fiabilidad del Protocolo "Evaluación de las habilidades sociales en los niños de Educación Primaria HHSS"

Para analizar la fiabilidad del instrumento, se calculó por consistencia interna mediante el Alpha de Cronbach obteniéndose una puntuación total para la escala de $\alpha =$ Cronbach de .85, lo cual indica una elevada fiabilidad. Así mismo, cuando los análisis se llevaron a cabo de forma independiente para cada una de las cuatro escalas que componen el protocolo HHSS, los resultados obtenidos fueron bastantes óptimos, siendo para la escala HHSS/EM $\alpha =$ Cronbach de .88, para la escala HHSS/AN $\alpha =$ Cronbach de .72, para la escala HHSS/AC $\alpha =$ Cronbach de .67, así como para la escala HHSS/VP $\alpha =$.94. (Podemos verlo con más detalle en la Tabla 5)

Tabla 5

Datos sobre la fiabilidad de los instrumentos elaborados mediante consistencia interna: A de Cronbach

Escalas	A Cronbach
HHSS/EMOCIONAL	.88
HHSS/ANSIEDAD	.72
HHSS/ACTUACIÓN	.67
HHSS/VALORACIÓN DEL PROFESOR	.94
HHSS TOTAL	.85

En ello vemos cómo la mayor fiabilidad la proporciona la escala HHSS/VP .94, así como la aplicación de todas las pruebas en conjunto

α = Cronbach de .85, los resultados obtenidos fueron similares excepto en la escala HHSS/AC que presenta una consistencia aceptable pero menor con un α = Cronbach de .67, con lo que se puede decir que la fiabilidad del protocolo Habilidades Sociales (HHSS) presenta en su totalidad y de forma parcial una consistencia interna adecuada.

Para el estudio que presentamos, se utilizó el protocolo de "Evaluación de las habilidades sociales en los niños de Educación Primaria HHSS" enfocado en el alumno HHSS/A.

Resultados

Tras la creación de una matriz en SPSS (v.13.0) con las variables generadas para los datos de los alumnos, se realizaron análisis estadísticos con el fin de analizar las diversas medidas de los alumnos en relación al rendimiento, tipología, habilidades sociales, etc.

En relación a las medidas de los alumnos, se llevaron a cabo análisis en función de la tipología de los alumnos (DA, sDA y TDAH), y se pudo observar que no aparecían diferencias estadísticamente entre los grupos analizados. Por lo tanto, se llevaron a cabo análisis estadísticos en función de la percepción de la nota de lengua (Alto, Bajo, Medio, Muy alto) y se observó en los *contrastos multivariados*, diferencias estadísticamente significativas y un tamaño del efecto pequeño [$F_{(40, 1959)} = 2.887$, $p = .001$; $\eta^2 = .049$]. Para la realización de estos análisis multivariados se tomaron como factores intersujetos las medidas de los alumnos en función de su percepción de la nota de lengua (Alto, Bajo, Medio, Muy alto); y como variables dependientes las diferentes medidas obtenidas de los alumnos.

Las *pruebas de los efectos intersujetos* señalan, igualmente, resultados significativos estadísticamente en la mayoría de las variables dependientes relativas a las habilidades sociales de los alumnos. Para ver en detalle estos resultados, ver Tabla 6.

Se observan diferencias significativas en variables de las habilidades sociales, pero sobre todo en los aspectos emocionales así como en las variables conductuales centradas en la probabilidad de actuación. Por ejemplo, la toma de conciencia y control emocional [$F =_{10.23}$, $p = .001$; $\eta^2 = .101$], las habilidades de conversación [$F =_{75.2}$, $p = .001$; $\eta^2 = .076$], las habilidades socio-emocionales [$F =_{9.99}$, $p = .001$; $\eta^2 = .099$], las habilidades de cooperación y ayuda durante el trabajo [$F =_{8.77}$, $p = .001$; $\eta^2 = .088$] y en las habilidades sociales-aspecto emocional en las habilidades de vida y de bienestar subjetivo se obtienen resultados estadísticamente significativos [$F =_{2.12}$, $p = .001$; $\eta^2 = .085$]. A excepción de las habilidades-aspecto emocional en la defensa de los propios derechos y en las habilidades conductuales-probabilidad de actuación donde no se observan diferencias estadísticamente significativas. (Para más detalle ver Figura 3).

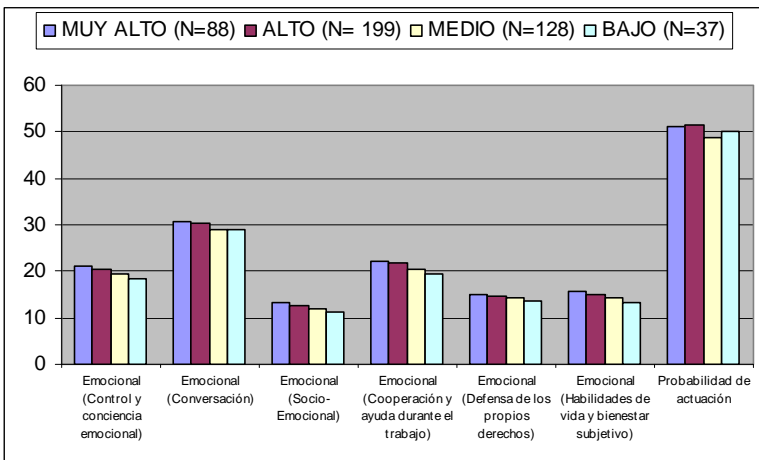
Tabla 6

Resultados estadísticamente significativos del análisis lineal general, utilizando un diseño factorial, considerando como factor inter-grupos la percepción de la nota de lengua (muy alto, alto, medio y bajo) y como variables dependientes cada una de las medidas en habilidades sociales (4 x 1)

MEDIDA/ GRUPO	MUY ALTO (N= 88)		ALTO (N = 199)		MEDIO (N = 128)		BAJO (N = 37)		PERCEPCION NOTA LENGUA		
	M	σ	M	σ	M	σ	M	σ	F	p	η^2
HABILIDADES SOCIALES											
Emocional (Conciencia y Control emocional)	21.19	2.02	20.33	2.29	19,39	3.23	18.52	3.13	10.23	.001	.101
Emocional (Conversación)	30.65	2.95	30.31	3.33	28.91	4.30	28.97	3.80	7.52	.001	.076
Emocional (Socio-Emocional)	13.40	2.17	12.74	2.14	11.99	2.38	11.39	2.41	9.99	.001	.099
Emocional (Cooperación y ayuda durante el trabajo)	22.19	2.95	21.71	2.79	20.59	3.49	19.36	2.31	8.77	.001	.088
Emocional (Defensa de los propios derechos)	15.02	1.94	14.60	2.07	14.33	2.56	13.67	2.57	2.12	.061	.023
Emocional (Habilidades de vida y bienestar subjetivo)	15.73	2.17	15.11	2.30	14.35	2.61	13.39	1.80	2.12	.001	.085
Probabilidad de actuación.	51.20	8.97	51.51	8.68	48.84	10.71	50.12	12.68	2.12	.017	.039

Figura 3

Medias de las variables utilizadas en el estudio



Cuando se cotejan los *contrastos post hoc* entre las variables estadísticamente significativas obtenidas en las pruebas de los efectos inter-sujetos (entre los grupos) encontramos diferencias estadísticas significativas en muchas de ellas, como puede verse en la Tabla 7. Por ejemplo, se observa que en la mayoría de los grupos, grado de percepción Muy alta vs. Medio o Muy alta vs. Bajo, se encuentra diferencias estadísticamente significativas. Por ejemplo, se observan diferencias significativas en los contrastes *post hoc* entre los grupos en las medidas muy alto y bajo-medio (nivel de percepción) en la habilidades de conciencia y control emocional (ej., $M_{Muyalto} = 21.19$, vs., $M_{bajo} = 18.52 = .001$), en los grupos (ej., $M_{Muyalto} = 21.19$, vs., $M_{medio} = 19.39 = .001$) excepto entre los grupos de medidas Alto vs., Medio que no se encuentran diferencias estadísticamente significativas.

Tabla 7
Contrastes post hoc que son significativos, en los análisis multivariados, tanto para la percepción de la nota de lengua (alto, bajo, medio) como para las para las medidas de habilidades sociales.

Variables	Percepción nota de lengua			
	ALTO vs. BAJO	ALTO vs. MEDIO	MUY ALTO vs. BAJO	MEDIO vs. MUY ALTO
Habilidades sociales –Emocional (Conciencia y Control emocional)	.042	n. s.	.001	.001
Habilidades sociales –Emocional (Conversación)	n.s.	.073	n.s.	.066
Habilidades sociales –Emocional (Socio-Emocional)	.094	n.s.	.004	.002
Habilidades sociales –Emocional (Cooperación y ayuda durante el trabajo)	.009	.083	.002	.024
Habilidades sociales –Emocional (Defensa de los propios derechos)	n.s.	n.s.	n.s.	n.s.
Habilidades sociales –Emocional (Habilidades de vida y bienestar subjetivo)	.022	n.s.	.001	.009
Habilidades sociales –Probabilidad de actuación.	n.s.	n.s.	n.s.	n.s.

Este patrón se observa también en las variables que hacen referencia a las Habilidades de vida y bienestar subjetivo, en los grupos muy

alto/bajo (ej., $M_{\text{Muyalto}} = 21.19$, vs., $M_{\text{bajo}} = 18.52 = .001$), en los grupos muy alto/medio (ej., $M_{\text{Muyalto}} = 15.73$, vs., $M_{\text{medio}} = 14.35 = .009$), y en las habilidades que hacen referencia a los aspectos socio-emocionales, en los grupos muy alto/bajo (ej., $M_{\text{Muyalto}} = 13.40$, vs., $M_{\text{bajo}} = 11.39 = .004$), en los grupos muy alto/medio (ej., $M_{\text{Muyalto}} = 13.40$, vs., $M_{\text{medio}} = 11.99 = .002$).

En cuanto a las Habilidades de conversación, presentan diferencias estadísticamente significativas entre los grupos alto/medio (ej., $M_{\text{alto}} = 30.31$ vs., $M_{\text{medio}} = 28.91 = .073$) y entre los grupos muy alto/medio (ej., $M_{\text{Muyalto}} = 30.61$, $M_{\text{medio}} = 28.91 = .066$).

En el caso de las habilidades de cooperación y ayuda durante el trabajo, podemos ver cómo aparecen diferencias estadísticamente significativas entre los grupos alto/bajo (ej., $M_{\text{alto}} = 14.60$, vs., $M_{\text{bajo}} = 13.67 = .009$), en los grupos muy alto/bajo (ej., $M_{\text{Muyalto}} = 15.02$, vs., $M_{\text{bajo}} = 13.67 = .002$).

Por otro lado, en el caso de la defensa de los propios derechos (habilidad socio-emocional) y en las habilidades conductuales (probabilidad de actuación) no se observan diferencias estadísticamente significativas.

Conclusiones

El objetivo del presente estudio se centra en analizar cómo son las habilidades sociales de los alumnos con dificultades de aprendizaje y/o bajo rendimiento.

Para el estudio, se diseñó el Protocolo Habilidades Sociales en los alumnos de Educación Primaria (HHSS), elaborado para tal efecto y compuesto por un conjunto de cuatro escalas que permitían valorar las habilidades sociales desde el punto de vista del alumno, los aspectos emocionales a través de HHSS/EM, los aspectos fisiológicos de los alumnos a través del HHSS/AN que evalúan el grado de ansiedad del sujeto, el grado de probabilidad de actuación con HHSS/AC; y también, los aspectos emocionales del alumno desde el punto de vista del profesor HHSS/VP.

En cuanto al análisis estadístico y como aportación de la presente investigación, el hecho de tomar como factores intersujetos los cuatro niveles de percepción de la nota de lengua (muy alto, alto, medio y bajo) y como variables dependientes las diferentes medidas obtenidas de los alumnos en cuanto a sus habilidades sociales, los resultados obtenidos son significativos estadísticamente en la mayoría de las variables dependientes relativas a los alumnos. En cuanto a los alumnos, al tomar como variable de agrupamiento la percepción de la nota, se observaron diferencias estadísticamente significativas, sobre todo en variables que indican aspectos emocionales. Por ejemplo, se observan diferencias significativas en variables que hacen referencia a las habilidades de vida y bienestar subjetivo, a la conciencia y control emocional, a las habilida-

des de cooperación y ayuda durante el trabajo y las habilidades de conversación.

Por otra parte, se intenta predecir las habilidades emocionales de los alumnos en función de la percepción de los mismos a través de las notas de lengua, podemos concluir diciendo que, la mayoría de los alumnos presentan unos claros y adecuados comportamientos conductuales (Habilidades de actuación); sin embargo, podemos notar una clara desventaja en habilidades emocionales desde el punto de vista cognitivo-emocional.

Estos factores pueden predecir, al menos indirectamente, el rendimiento de los mismos en el área de lengua.

Teniendo en cuenta estas aportaciones, debemos enumerar una serie de limitaciones que nos han surgido en el estudio y que nos gustaría que fueran superadas en líneas futuras de investigación.

Señalar que es necesario corroborar las pruebas para aumentar la fiabilidad y generalización de las mimas. Igualmente, sería conveniente depurar el protocolo HHSS con el fin de que quedara más ajustado a lo que se pretende medir. Por otro lado, aumentar la muestra en función de la tipología, es decir, alumnos con/sin dificultades de aprendizaje y TDAH, puesto que al utilizar una muestra poco diversa, no se encuentran diferencias estadísticamente significativas, al tomar como variable de agrupamiento la tipología.

Del mismo modo, sería interesante crear una versión para padres y hermanos, así como tomar más medidas del rendimiento de los alumnos que nos permitiesen minorizar los efectos perjudiciales de la deseabilidad social de las respuestas.

Nota: Durante la realización de esta investigación se recibieron ayudas de la DGI-MEC, proyecto de investigación competitivo SEJ2007-66898-EDUC (2007-2010), con fondos FEDER de la Unión Europea, concedido al IP (J N García).

Referencias

- Bauminger, H.-Morash, J.-Schorr, N. (2005): Social Information Processing and Emotional Understanding in Children with LD. *Journal of learning disabilities*, 38 (1), 45-61.
- Benner, J.G.-Beaudoin, K.-Mooney, P.-Kinder, D. (2005): The relationship between the beginning reading skills and social adjustment of a general sample of elementary aged children. *Education and treatment of children*, 28 (3), 250-264.
- Campos, M.-Iraurgi, J.-Páez, D.-Velasco, C. (2004): Afrontamiento y regulación emocional de hechos estresantes un meta-análisis de 13 estudios. *Boletín de Psicología*, 82, 25-44.
- Díez, C.-García, J.N.-Pacheco, D.I. (2007a): *Habilidades Sociales en los alumnos con dificultades en el desarrollo*. En J. N. García (Coord.), *Dificultades del desarrollo: Evaluación e intervención* (pp. 229-236, cap. 19). Madrid: Pirámide.

- Díez, C.-García, J.N.-Pacheco, D.I. (2007b): *Instrumento de evaluación de las habilidades sociales en los alumnos de Educación Primaria con y sin dificultades del desarrollo*. Instrumentos y programas de intervención en las dificultades del desarrollo. (Cd) Madrid: Pirámide.
- Díez, C.-García, J.N.-Pacheco, D.I. (2007c): *Instrumento de evaluación de las habilidades sociales valorado por el profesor, en alumnos con y sin dificultades del desarrollo*. Instrumentos y programas de intervención en las dificultades del desarrollo. (Cd) Madrid: Pirámide.
- Díez, C.-Pacheco, D.I.-García, J.N. (2008, febrero): *Las habilidades sociales en el marco del EEES* (pp. 239-247). En M. Hijano del Río (Coor.), *Las titulaciones de educación ante el Espacio Europeo de Educación Superior: Análisis de experiencias*. Archidona (Málaga): Aljibe.
- Fajardo, M.I.-Rabazo, M.J. (2004): Propiedades psicométricas de una escala de observación de la expresión motora de las habilidades sociales. *Revista electrónica de Investigación Educativa*, 6 (2).
- González, M.A. (Coord) (2001): *Diseño y evaluación de programas de educación emocional*. Cisspraxis: Barcelona.
- Greenbanck, A.-Most, T. (2000): Auditory, Visual and Auditory-Visual perception of emotions by adolescents with and without learning disabilities, and their relationship to social skills. *Learning disabilities research y practices*, 15 (4), 171-178.
- Lackaye, T.D.-Margalit, M. (2006): Comparisons of achievement effort, and self-perceptions among students with learning disabilities and their peers from different achievement groups. *Journal of learning disabilities*, 39 (5), 432-446.
- Lane, K.L.-Carter, W.W.-Pierson, M.R.-Glaeser, B.C. (2006): Academic, Social and Behavioral Characteristic of High School Students with Emotional Disturbances or Learning Disabilities. *Journal of emotional and behavioural disorders*, 14, (2), 108-117.
- Meier, C.R.-DiPerna, J.C.-Oster, M.M. (2006): Importance of Social Skills in the Elementary Grades. *Education and Treatment of Children*, 29 (3), 409-419.
- Navarro, E.-Tomás, J.M.-Oliver, A. (2006): Factores personales, familiares y académicos en niños y adolescentes con baja autoestima. *Boletín de Psicología*, 88, 7-25.
- Pianta, R.C.-Stuthlman, M.W. (2004): Teacher-Child Relationships and Children's Success in the First Years of School. *School Psychology Review*. 33(3), 444-458.