



INFORME AL CLAUSTRE

SINDICATURA UNIVERSITÀRIA DE GREUGES

CURS 2017-2018

VNIVERSITAT Æ VALÈNCIA

Elena Grau Almero, síndica de greuges

M^a Consuelo María López, vicesíndica de greuges

Òscar Moreno i Delgado, vicesíndic de greuges



ÍNDEX

Salutació	2
Activitat global de la Sindicatura	3
Indicadors.....	12
Detall dels expedients.....	23
Comparativa amb anys anteriors.....	60
Activitat amb altres sindicatures.....	63
Informació econòmica.....	67
Valoracions finals.....	68



SALUTACIÓ

La Sindicatura de Greuges, en compliment del que disposa l'article 237é dels Estatuts de la Universitat de València, elabora el present informe sobre l'activitat desenvolupada durant el curs acadèmic 2017-2018 per a coneixement del Claustre, del Consell Social i de tota la Universitat de València.

La Síndica de Greuges de la Universitat de València és la persona designada pel Claustre que s'encarrega de vetllar pels drets i les llibertats de l'alumnat, del personal docent i investigador, i del personal d'administració i serveis davant les actuacions dels diversos òrgans i serveis universitaris. Ha de presentar anualment un informe al Claustre sobre les actuacions realitzades en matèries de la seua competència. El present informe abraça l'activitat exercida per la Sindicatura de Greuges, seguint els principis d'autonomia, objectivitat i imparcialitat al llarg del curs acadèmic 2017-2018.

Sempre és difícil condensar en un espai limitat l'interés de la Memòria anual de la Sindicatura de Greuges, cal comptar amb el deure de confidencialitat que, legalment i èticament, ha de protegir sempre tothom que es dirigeix a ella. Entrar en la descripció d'uns quants casos concrets diria molt més que les xifres i els comentaris genèrics que les acompanyen, però això no es pot fer. La Sindicatura, doncs, limita la seua Memòria al registre numèric en tots aquells aspectes que són d'interés general, a les consideracions de les dades que, en termes absoluts o en relació a dades anteriors, li semblen rellevants.

Aquest informe no deixa de ser el punt de vista de la Síndica de Greuges i pretén contribuir a la reflexió i al debat, convençuda com estic que mantenir viu un punt de vista crític -que defugi voluntàriament la complaença- és la millor via per garantir una universitat de més qualitat on siga més fàcil treballar i conviure.

Rebeu una salutació ben cordial,

Elena Grau Almero



ACTIVITAT GLOBAL DE LA SINDICATURA

En compliment del que és un deure estatutari presentem aquest informe al Claustre, mantenint l'estructura del que vam presentar l'any passat.

Durant el curs 2017-2018 es van atendre un total de 108 expedients a la Sindicatura Universitària de Greuges de la Universitat de València, dels quals 33 són consultes i 75 corresponen a reclamacions (fig. 1), això significa que el 30,55% dels expedients es relacionen amb consultes i el 69,44% amb queixes o reclamacions (fig. 2).

Tipus	Nombre d'expedients
Consultes	33
Reclamacions	75
TOTAL	108

Fig. 1. Relació del nombre i tipus d'expedients.

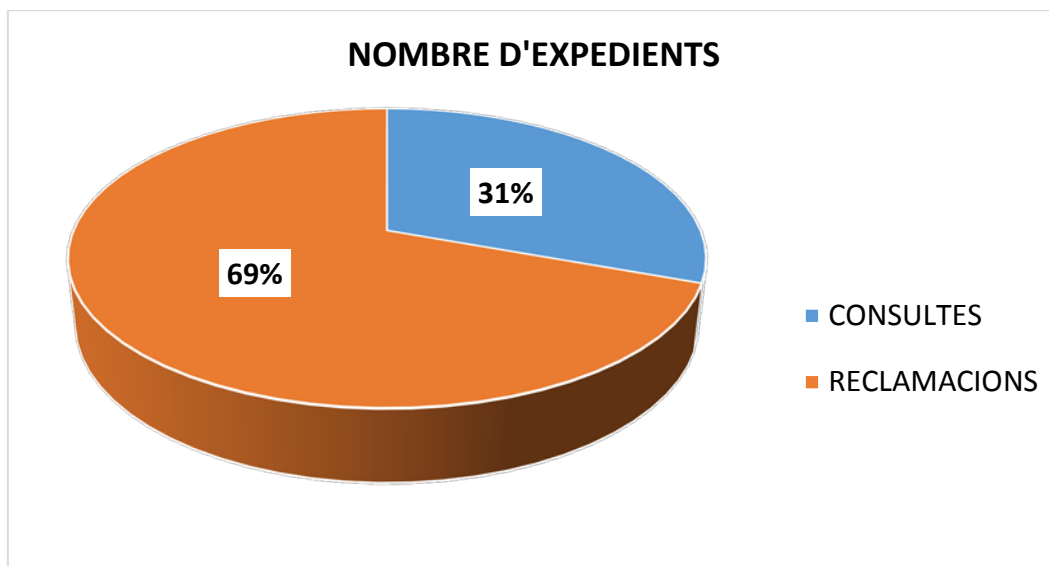


Fig. 2. Distribució de les freqüències relatives del nombre i tipus d'expedients.



Els expedients afecten un total de 110 persones de la nostra institució, 55 homes i 55 dones (fig. 3).

PER COL·LECTIUS	PER GÈNERE		
	PERSONES	PER GÈNERE	
		DONES	HOMES
Personal Docent i Investigador (PDI)	24	10	14
Personal d'Administració i Serveis (PAS)	10	6	4
Personal Investigador en Formació (PIF)	1	0	1
Alumnat de Grau	54	27	27
Alumnat de Postgrau	14	9	5
Alumnat de La Nau Gran, Extensió i altres	7	3	4
Total	110	55	55

Fig. 3. Distribució de les persones afectades per col·lectiu i gènere

Per col·lectius, la distribució d'expedients és la següent: el 69,4% correspon a la suma d'intervencions del col·lectiu total de l'alumnat (75 persones), el 22,2% a expedients presentats pel PDI (24 persones), el 0,9% al PIF (1 persona) i el 7,4% restant a l'estament del PAS (10 persones) (fig. 4).

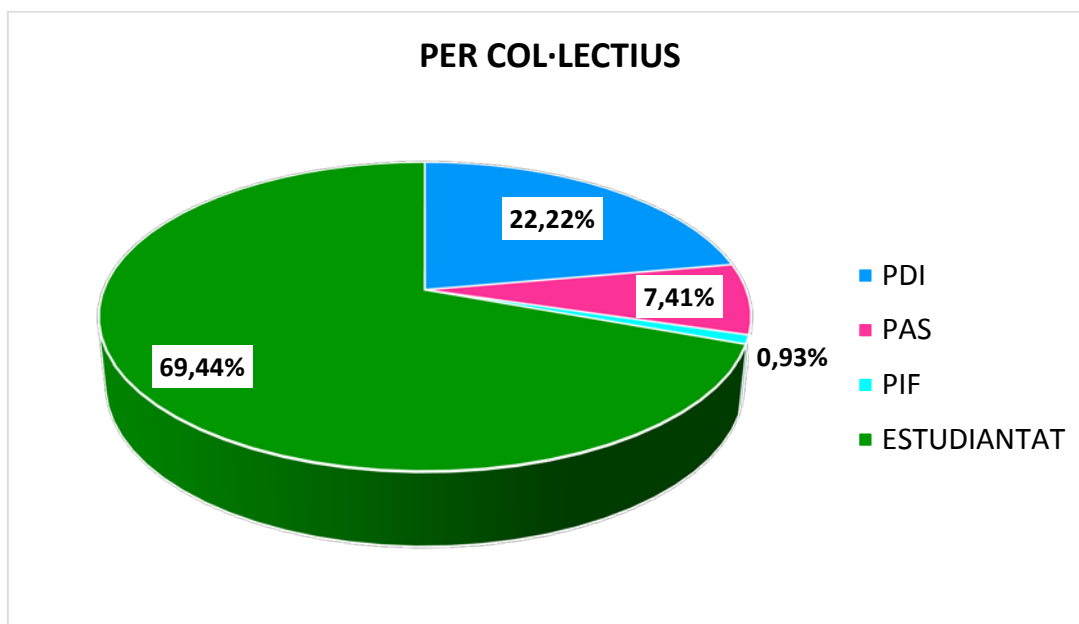


Fig. 4. Distribució dels percentatges de les intervencions per col·lectius.



Podem assenyalar que del total dels 75 estudiants i estudiantes que han acudit a aquesta Sindicatura, el 72% pertany a l'alumnat de Grau, mentre que l'estudiantat de Postgrau representa el 18,7%, i el percentatge corresponent a l'alumnat de La Nau Gran, Extensió Universitària i altres sols és d'un 9,3% (fig. 5).

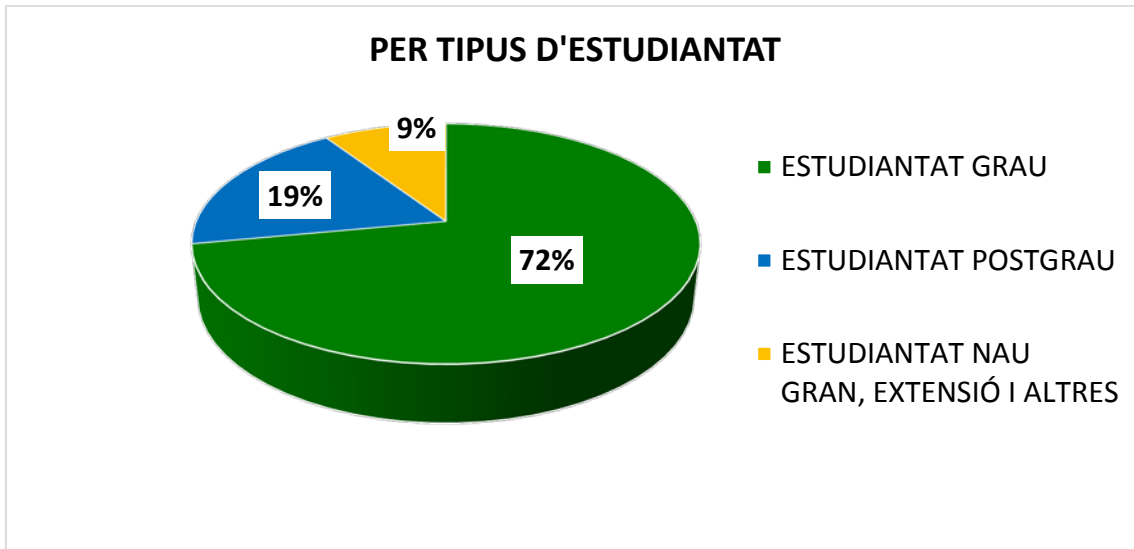


Fig. 5. Freqüències relatives a les intervencions de l'estament d'estudiants i estudiantes.

En relació a la distribució per gènere (fig. 6 i 7) les sol·licituds de les intervencions estan igualades, els homes han presentat igual nombre d'incidències que les dones, i respecte al col·lectiu de l'alumnat, la fig. 7 mostra la distribució per tipus d'estudiant i gènere.

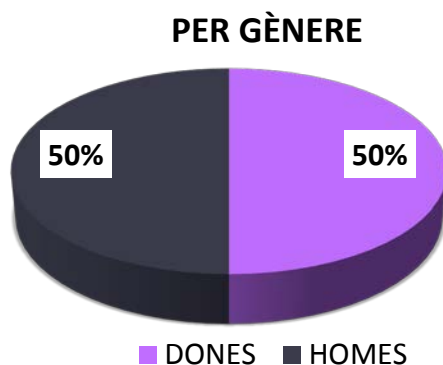


Fig. 6. Distribució per gènere de les sol·licituds de les intervencions.

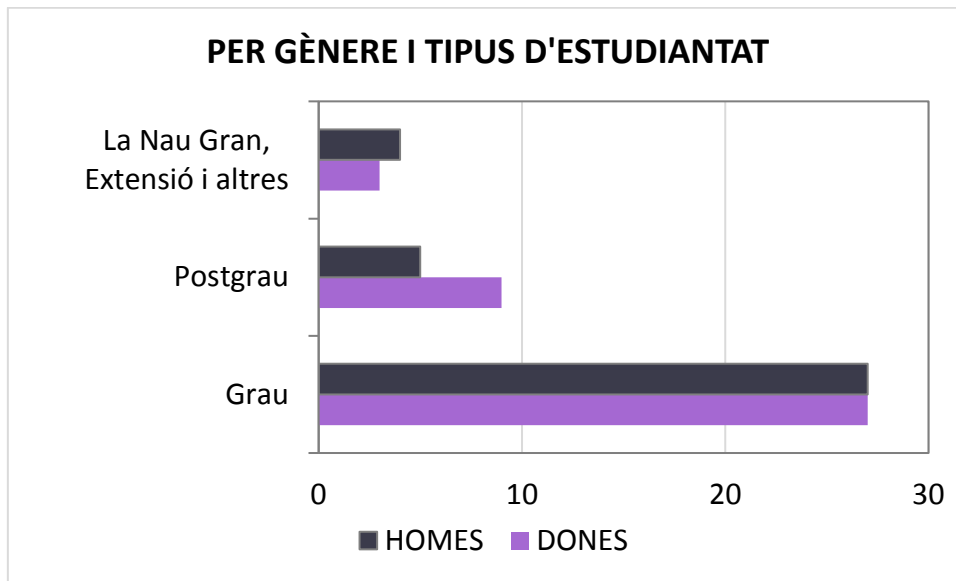


Fig. 7. Distribució del percentatge d'expedients per tipus d'estudiantat i gènere.

Del total de les intervencions hem resultat 88 expedients, 2 es troben en situació de suspès, fins que es resolga en altres instàncies. Altres 4 expedients han estat desistits, 2 han sigut derivats cap a altres serveis i 12 no han sigut admesos (fig. 8 i 9). Intentem solucionar els expedients al més aviat possible. A voltes en el mateix dia en què ens arriben, però altres vegades es poden demorar molt més. El més freqüent és resoldre'ls en el termini d'una a dues setmanes.

Tipus	Nombre d'expedients	Dies fins la resolució		
		Mitjana	Màxim	Mínim
Derivat	2			
Desistit	4			
No admés	12			
Resolt	88	21,9	225	1
Suspès	2			

Fig. 8. Estat dels expedients i temps de les resolucions

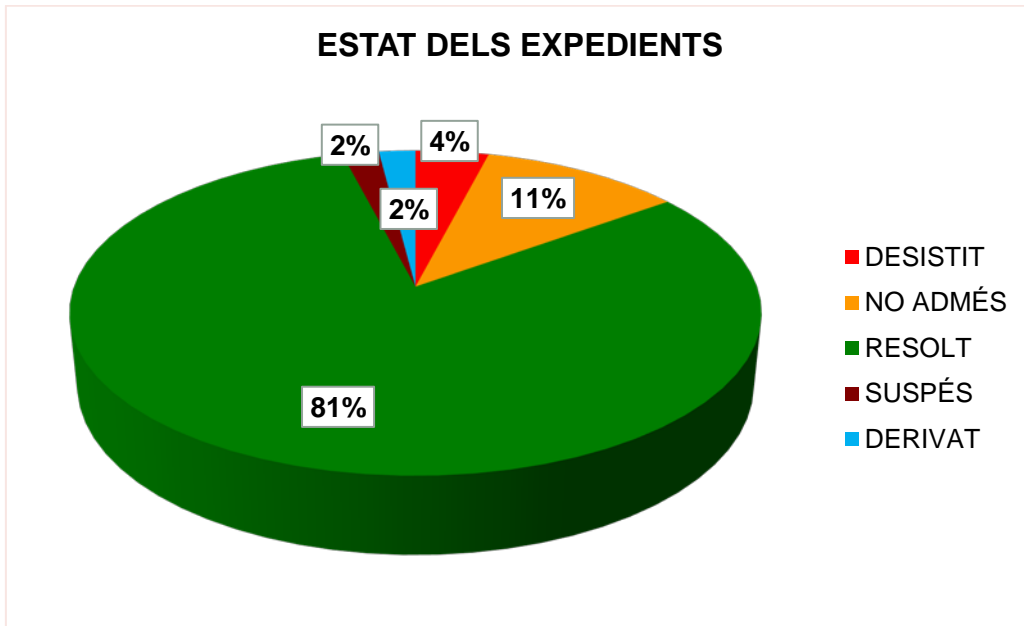


Fig. 9. Distribució de l'estat dels expedients.

La resolució dels casos tramitats ha estat favorable en 41 expedients (38%) i desfavorable en 47 (43%), mentre que un 2% dels expedients es troba sense finalitzar, i s'ha desestimat el 17% de les reclamacions presentades (fig. 10 i 11).

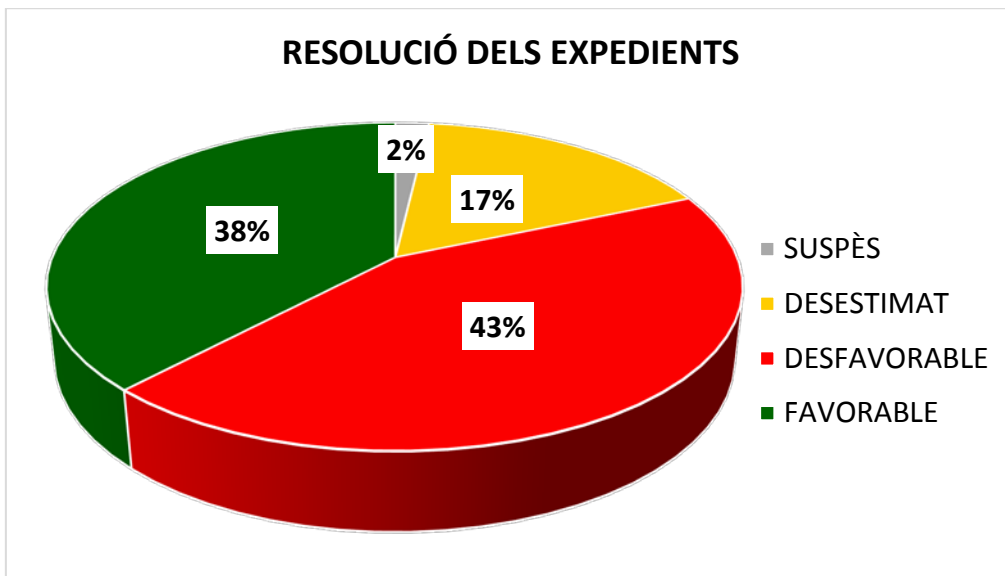


Fig. 10. Distribució de les resolucions dels expedients.



Tipus de resolucions	Nombre d'expedients
Desestimat	18
Desfavorable	47
Favorable	41
Suspés	2

Fig. 11. Tipus de resolucions d'expedients.

Del total de 108 expedients tramitats aquest curs 2017-2018, els més nombrosos (75) corresponen al col·lectiu de l'alumnat, destacant els temes relatius a problemes sobre expedició de títols i certificats (7) seguit de temes relacionats amb la devolució/pagament de taxes (5), conflictes amb el professorat (5) o pràctiques (5). La resta dels expedients que afecten el col·lectiu de l'alumnat apareixen amb freqüències menors, com són els relacionats amb la vaga del professorat associat (4) o problemes amb el TFM (4), Tesis (3), màsters (3), impugnació de qualificacions (3), incompliment de terminis (3), canvi d'horari o de grup (3) o beques (3), etc. (fig. 12).

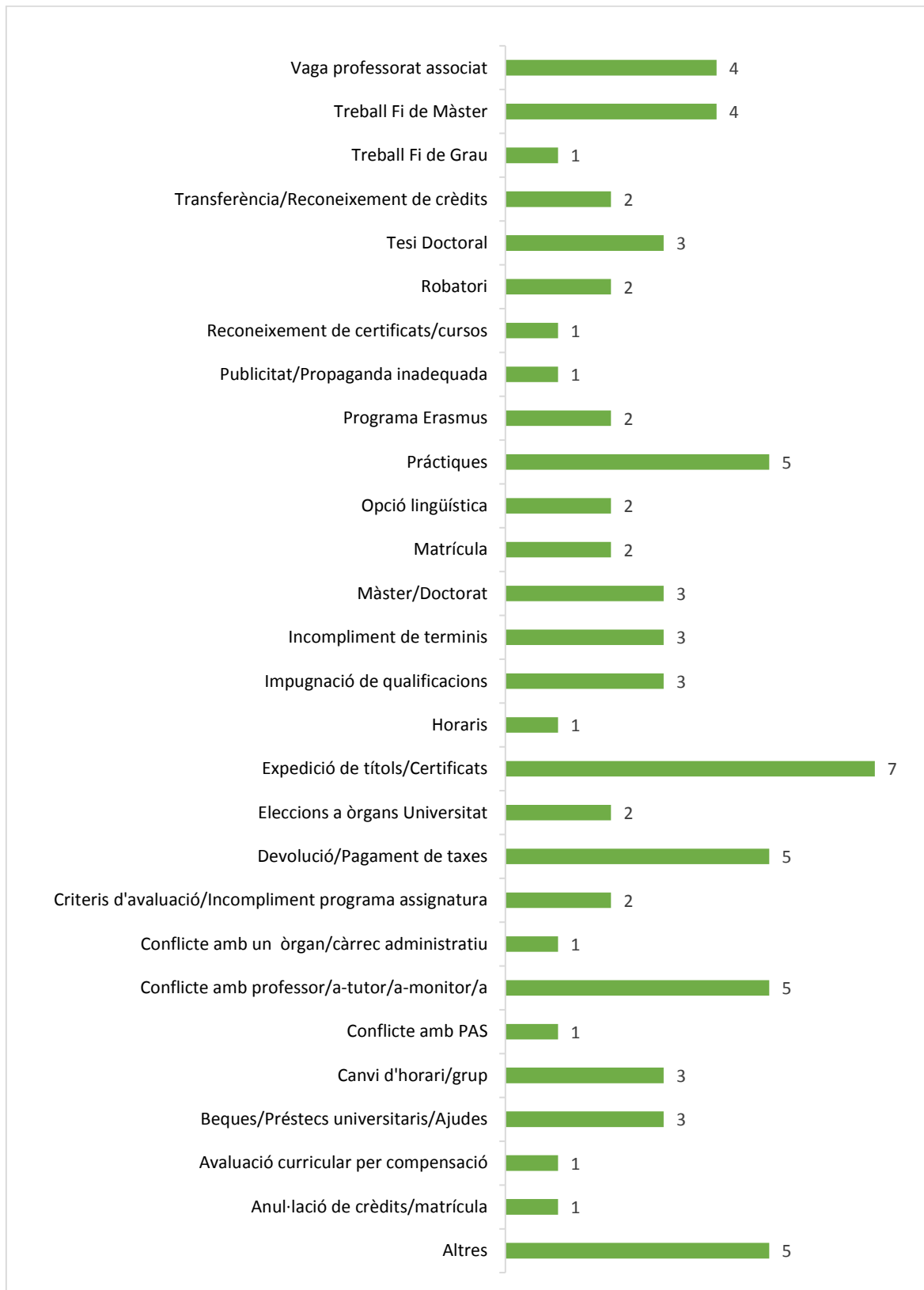


Fig. 12. Distribució dels temes de les resolucions relatives a l'estudiantat.



Pel que fa al col·lectiu del PAS, la Sindicatura de Greuges ha obert 8 expedients, que representen el 7,4% del total, i fan al·lusió a 7 temes (fig. 13): borsa de treball (1 cas), eleccions a òrgans universitaris (1 cas), manca de resposta d'un òrgan administratiu (2 casos), promoció de la carrera professional (1 cas) i reconeixement de serveis (1 cas).

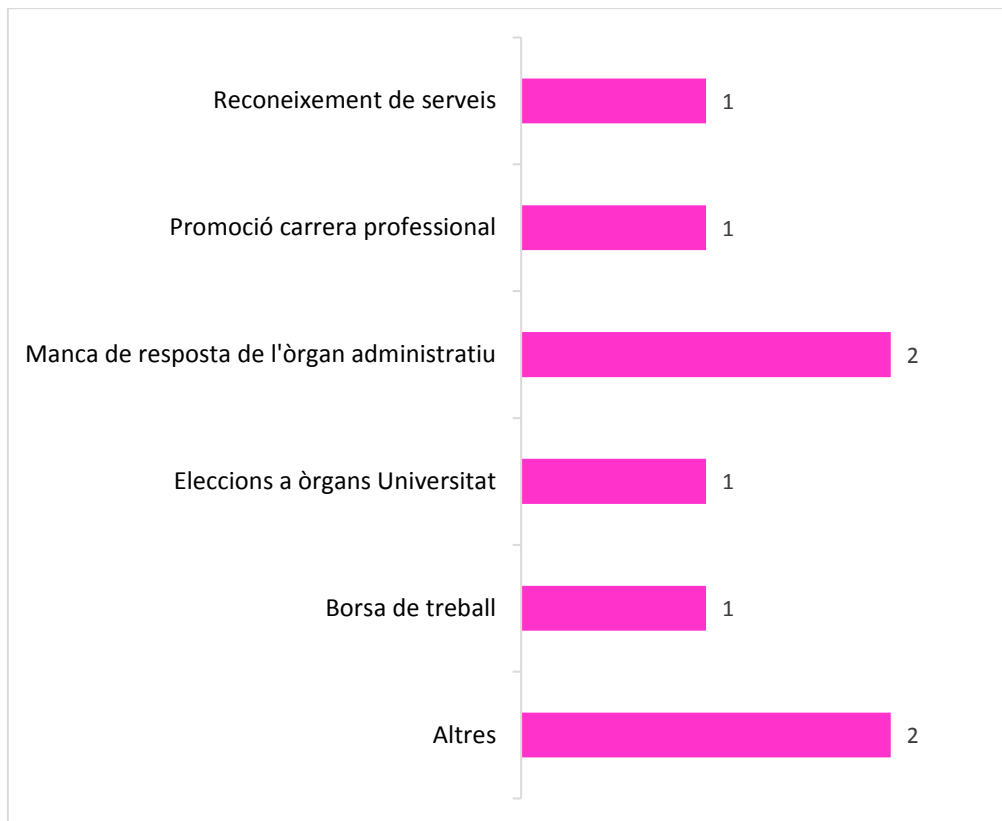


Fig. 13. Distribució dels temes de les resolucions relatives al PAS

El col·lectiu del PDI ha generat 24 expedients que representen el 22,2% del total de casos que arriben a la Sindicatura i que afecten 17 temes (fig. 14): conflicte amb altre company/a del PDI (4 casos), convocatòries places de professorat (3 casos), conflicte amb càrrecs o comissions de departaments (2 casos), promoció professional (2), etc.

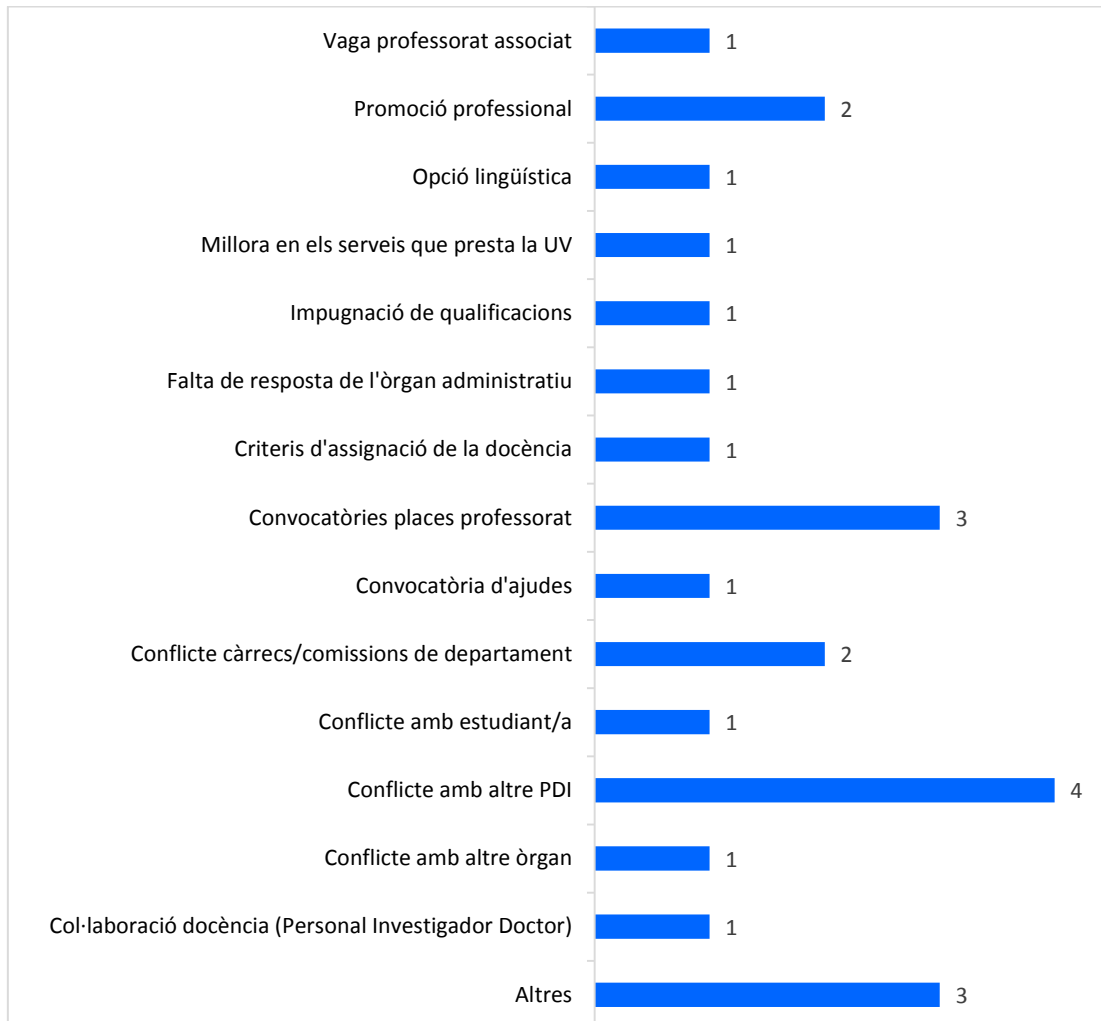


Fig. 14. Distribució dels temes de les resolucions relatives al PDI.

Finalment, relatiu al col·lectiu del personal d'investigació en formació (PIF), hem tractat 1 expedient en la Sindicatura Universitària de Greuges, relatiu a l'assistència a cursos/congressos o jornades (fig.15).

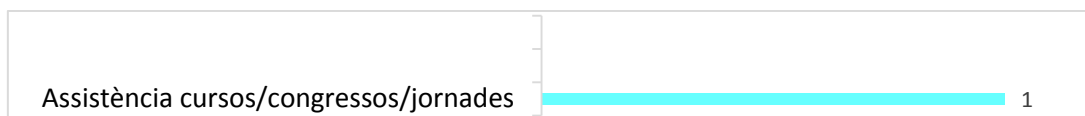


Fig. 15. Distribució dels temes de les resolucions relatives al PIF.



INDICADORS

Resum en xifres i percentatges de les reclamacions i consultes presentades a la Sindicatura:

INDICADORS
TIPUS D'EXPEDIENTS
Consultes Reclamacions
COL·LECTIUS I GÈNERE
Personal d'Administració i Serveis (PAS) Personal Docent i Investigador (PDI) Personal Investigador en Formació (PIF) Estudiants/Estudiantes
ESTAT DE L'EXPEDIENT
Desistit No admés Pendent Resolt Suspès
TIPUS DE RESOLUCIÓ
Desestimat Desfavorable Favorable Suspès
TEMES



→ **Col·lectiu: Estudiant/a de La Nau Gran, Cursos d'Extensió Universitària i altres**

CONSULTES	1	
RECLAMACIONS	6	
Total:	7	Percentatge del total d'expedients: 6,48%

→ **Col·lectiu: Estudiant/a de Llicenciatura/Grau**

CONSULTES	23	
RECLAMACIONS	31	
Total:	54	Percentatge del total d'expedients: 50,00%

→ **Col·lectiu: Estudiant/a de Postgrau**

CONSULTES	5	
RECLAMACIONS	9	
Total:	14	Percentatge del total d'expedients: 12,96%

→ **Col·lectiu: PAS**

RECLAMACIONS	8	
Total:	8	Percentatge del total d'expedients: 7,41%

→ **Col·lectiu: PDI**

CONSULTES	4	
RECLAMACIONS	20	
Total:	24	Percentatge del total d'expedients: 22,22%

→ **Col·lectiu: PIF**

RECLAMACIONS	1	
Total:	1	Percentatge del total d'expedients: 0,93%

TOTAL CONSULTES	33	
TOTAL RECLAMACIONS	75	
TOTAL D'EXPEDIENTS	108	



Col·lectiu: Estudiant/a de La Nau Gran, Cursos d'Extensió Universitària i altres,
Total d'expedients: 7

- Expedients que corresponen a reclamacions de caràcter INDIVIDUAL: 7 ----> Percentatge: 100,00%

Dones: 3

Homes: 4

Percentatge del total d'expedients: 6,48%

Col·lectiu: Estudiant/a de Grau, Total d'expedients: 54

- Expedients que corresponen a reclamacions de caràcter INDIVIDUAL: 54 ----> Percentatge: 100,00%

Dones: 27

Homes: 27

Percentatge del total d'expedients: 50,00%

Col·lectiu: Estudiant/a de Postgrau, Total d'expedients: 14

- Expedients que corresponen a reclamacions de caràcter INDIVIDUAL: 14 ----> Percentatge: 100,00%

Dones: 9

Homes: 5

Percentatge del total d'expedients: 12,96%

Col·lectiu: PAS, Total d'expedients: 8

- Expedients que corresponen a reclamacions de caràcter INDIVIDUAL: 7 ----> Percentatge: 87,50%

Dones: 4

Homes: 3

Percentatge del total d'expedients: 6,48%

- Expedients que corresponen a reclamacions de caràcter COL·LECTIU: 1 ----> Percentatge: 12,50%

Dones: 2

Homes: 1

Percentatge del total d'expedients: 0,93%

Col·lectiu: PDI, Total d'expedients: 24

- Expedients que corresponen a reclamacions de caràcter INDIVIDUAL: 24 ----> Percentatge: 100%

Dones: 10

Homes: 14

Percentatge del total d'expedients: 22,22%

Col·lectiu: PIF, Total d'expedients: 1

- Expedients que corresponen a reclamacions de caràcter INDIVIDUAL: 1 ----> Percentatge: 100,00%

Dones: 0

Homes: 1

Percentatge del total d'expedients: 0,93%



→ **Col·lectiu: Estudiant/a de La Nau Gran, Cursos d'Extensió Universitària i altres Total d'expedients: 7**

● NO ADMÉS	2
● RESOLT	5

→ **Col·lectiu: Estudiant/a de Llicenciatura/Grau Total d'expedients: 54**

● DESISTIT	3
● NO ADMÉS	3
● RESOLT	47
● SUSPÉS	1

→ **Col·lectiu: Estudiant/a de Postgrau Total d'expedients: 14**

● NO ADMÉS	1
● RESOLT	13

→ **Col·lectiu: PAS Total d'expedients: 8**

● DESISTIT	1
● NO ADMÉS	1
● RESOLT	6

→ **Col·lectiu: PDI Total d'expedients: 24**

● DERIVAT	2
● NO ADMÉS	5
● RESOLT	16
● SUSPÉS	1

→ **Col·lectiu: PIF Total d'expedients: 1**

● RESOLT	1
----------	-------	---



→ **Col·lectiu: Estudiant/a de La Nau Gran, Cursos d'Extensió Universitària i altres Total d'expedients: 7**

● DESESTIMAT	2
● DESFAVORABLE	4
● FAVORABLE	1

→ **Col·lectiu: Estudiant/a de Llicenciatura/Grau Total d'expedients: 54**

● DESESTIMAT	6
● DESFAVORABLE	23
● FAVORABLE	24
● SUSPÉS	1

→ **Col·lectiu: Estudiant/a de Postgrau Total d'expedients: 14**

● DESESTIMAT	1
● DESFAVORABLE	8
● FAVORABLE	5

→ **Col·lectiu: PAS Total d'expedients: 8**

● DESESTIMAT	2
● DESFAVORABLE	3
● FAVORABLE	3

→ **Col·lectiu: PDI Total d'expedients: 24**

● DESESTIMAT	7
● DESFAVORABLE	9
● FAVORABLE	7
● SUSPÉS	1

→ **Col·lectiu: PIF Total d'expedients: 1**

● FAVORABLE	1
-------------	-------	---



→ **Tema: Altres**

<u>Col·lectiu de la persona que presenta l'expedient</u>	<u>Expedients</u>	<u>Persones</u>
Estudiant/a de La Nau Gran, Cursos d'Extensió Universitària i altres	1	1
Estudiant/a de Llicenciatura/Grau	4	4
PAS	2	2
PDI	3	3

→ **Tema: Anul·lació de crèdits/matrícula**

<u>Col·lectiu de la persona que presenta l'expedient</u>	<u>Expedients</u>	<u>Persones</u>
Estudiant/a de Llicenciatura/Grau	1	1

→ **Tema: Assistència cursos/congressos/jornades**

<u>Col·lectiu de la persona que presenta l'expedient</u>	<u>Expedients</u>	<u>Persones</u>
PIF	1	1

→ **Tema: Avaluació curricular per compensació**

<u>Col·lectiu de la persona que presenta l'expedient</u>	<u>Expedients</u>	<u>Persones</u>
Estudiant/a de Llicenciatura/Grau	1	1

→ **Tema: Beques/Préstecs universitaris/Ajudes**

<u>Col·lectiu de la persona que presenta l'expedient</u>	<u>Expedients</u>	<u>Persones</u>
Estudiant/a de La Nau Gran, Cursos d'Extensió Universitària i altres	1	1
Estudiant/a de Llicenciatura/Grau	2	2

→ **Tema: Borsa de treball**

<u>Col·lectiu de la persona que presenta l'expedient</u>	<u>Expedients</u>	<u>Persones</u>
PAS	1	1

→ **Tema: Canvi d'horari/grup**

<u>Col·lectiu de la persona que presenta l'expedient</u>	<u>Expedients</u>	<u>Persones</u>
Estudiant/a de Llicenciatura/Grau	3	3



➔ **Tema: Col·laboració docència (Personal Investigador Doctor)**

<i>Col·lectiu de la persona que presenta l'expedient</i>	<i>Expedients</i>	<i>Persones</i>
PDI	1	1

➔ **Tema: Conflicte amb altre òrgan**

<i>Col·lectiu de la persona que presenta l'expedient</i>	<i>Expedients</i>	<i>Persones</i>
PDI	1	1

➔ **Tema: Conflicte amb altre PDI**

<i>Col·lectiu de la persona que presenta l'expedient</i>	<i>Expedients</i>	<i>Persones</i>
PDI	4	4

➔ **Tema: Conflicte amb estudiant/a**

<i>Col·lectiu de la persona que presenta l'expedient</i>	<i>Expedients</i>	<i>Persones</i>
PDI	1	1

➔ **Tema: Conflicte amb PAS**

<i>Col·lectiu de la persona que presenta l'expedient</i>	<i>Expedients</i>	<i>Persones</i>
Estudiant/a de Llicenciatura/Grau	1	1

➔ **Tema: Conflicte amb professor/a-tutor/a-monitor/a**

<i>Col·lectiu de la persona que presenta l'expedient</i>	<i>Expedients</i>	<i>Persones</i>
Estudiant/a de Llicenciatura/Grau	5	5

➔ **Tema: Conflicte amb un òrgan/càrrec administratiu**

<i>Col·lectiu de la persona que presenta l'expedient</i>	<i>Expedients</i>	<i>Persones</i>
Estudiant/a de Llicenciatura/Grau	1	1

➔ **Tema: Conflicte càrrecs/comissions de departament**

<i>Col·lectiu de la persona que presenta l'expedient</i>	<i>Expedients</i>	<i>Persones</i>
PDI	2	2



→ **Tema: Convocatòria d'ajudes**

<i>Col·lectiu de la persona que presenta l'expedient</i>	<i>Expedients</i>	<i>Persones</i>
PDI	1	1

→ **Tema: Convocatòries places professorat**

<i>Col·lectiu de la persona que presenta l'expedient</i>	<i>Expedients</i>	<i>Persones</i>
PDI	3	3

→ **Tema: Criteris d'assignació de la docència**

<i>Col·lectiu de la persona que presenta l'expedient</i>	<i>Expedients</i>	<i>Persones</i>
PDI	1	1

→ **Tema: Criteris d'avaluació/Incompliment programa assignatura**

<i>Col·lectiu de la persona que presenta l'expedient</i>	<i>Expedients</i>	<i>Persones</i>
Estudiant/a de Llicenciatura/Grau	2	2

→ **Tema: Devolució/Pagament de taxes**

<i>Col·lectiu de la persona que presenta l'expedient</i>	<i>Expedients</i>	<i>Persones</i>
Estudiant/a de Llicenciatura/Grau	4	4
Estudiant/a de Postgrau	1	1

→ **Tema: Eleccions a òrgans Universitat**

<i>Col·lectiu de la persona que presenta l'expedient</i>	<i>Expedients</i>	<i>Persones</i>
Estudiant/a de Llicenciatura/Grau	2	2
PAS	1	1

→ **Tema: Expedició de títols/certificats**

<i>Col·lectiu de la persona que presenta l'expedient</i>	<i>Expedients</i>	<i>Persones</i>
Estudiant/a de La Nau Gran, Cursos d'Extensió Universitària i altres	4	4
Estudiant/a de Llicenciatura/Grau	3	3



→ **Tema: Falta de resposta de l'òrgan administratiu**

<i>Col·lectiu de la persona que presenta l'expedient</i>	<i>Expedients</i>	<i>Persones</i>
PDI	1	1

→ **Tema: Horaris**

<i>Col·lectiu de la persona que presenta l'expedient</i>	<i>Expedients</i>	<i>Persones</i>
Estudiant/a de Llicenciatura/Grau	1	1

→ **Tema: Impugnació de qualificacions**

<i>Col·lectiu de la persona que presenta l'expedient</i>	<i>Expedients</i>	<i>Persones</i>
Estudiant/a de Llicenciatura/Grau	3	3
PDI	1	1

→ **Tema: Incompliment de terminis**

<i>Col·lectiu de la persona que presenta l'expedient</i>	<i>Expedients</i>	<i>Persones</i>
Estudiant/a de Llicenciatura/Grau	2	2
Estudiant/a de Postgrau	1	1

→ **Tema: Manca de resposta de l'òrgan administratiu**

<i>Col·lectiu de la persona que presenta l'expedient</i>	<i>Expedients</i>	<i>Persones</i>
PAS	2	2

→ **Tema: Màster/Doctorat**

<i>Col·lectiu de la persona que presenta l'expedient</i>	<i>Expedients</i>	<i>Persones</i>
Estudiant/a de Postgrau	3	3

→ **Tema: Matrícula**

<i>Col·lectiu de la persona que presenta l'expedient</i>	<i>Expedients</i>	<i>Persones</i>
Estudiant/a de Llicenciatura/Grau	1	1
Estudiant/a de Postgrau	1	1

→ **Tema: Millora en els serveis que presta la UV**

<i>Col·lectiu de la persona que presenta l'expedient</i>	<i>Expedients</i>	<i>Persones</i>
--	-------------------	-----------------



PDI	1	1
-----	---	---

→ Tema: Opció lingüística

<i>Col·lectiu de la persona que presenta l'expedient</i>	<i>Expedients</i>	<i>Persones</i>
Estudiant/a de Llicenciatura/Grau	2	2
PDI	1	1

→ Tema: Pràctiques

<i>Col·lectiu de la persona que presenta l'expedient</i>	<i>Expedients</i>	<i>Persones</i>
Estudiant/a de Llicenciatura/Grau	4	4
Estudiant/a de Postgrau	1	1

→ Tema: Programa Erasmus

<i>Col·lectiu de la persona que presenta l'expedient</i>	<i>Expedients</i>	<i>Persones</i>
Estudiant/a de Llicenciatura/Grau	2	2

→ Tema: Promoció carrera professional

<i>Col·lectiu de la persona que presenta l'expedient</i>	<i>Expedients</i>	<i>Persones</i>
PAS	1	3

→ Tema: Promoció professional

<i>Col·lectiu de la persona que presenta l'expedient</i>	<i>Expedients</i>	<i>Persones</i>
PDI	2	2

→ Tema: Publicitat/Propaganda inadequada

<i>Col·lectiu de la persona que presenta l'expedient</i>	<i>Expedients</i>	<i>Persones</i>
Estudiant/a de Llicenciatura/Grau	1	1

→ Tema: Reconeixement de certificats/cursos

<i>Col·lectiu de la persona que presenta l'expedient</i>	<i>Expedients</i>	<i>Persones</i>
Estudiant/a de La Nau Gran, Cursos d'Extensió Universitària i altres	1	1



→ **Tema: Reconeixement de serveis**

<i>Col·lectiu de la persona que presenta l'expedient</i>	<i>Expedients</i>	<i>Persones</i>
PAS	1	1

→ **Tema: Robatori**

<i>Col·lectiu de la persona que presenta l'expedient</i>	<i>Expedients</i>	<i>Persones</i>
Estudiant/a de Llicenciatura/Grau	2	2

→ **Tema: Tesi Doctoral**

<i>Col·lectiu de la persona que presenta l'expedient</i>	<i>Expedients</i>	<i>Persones</i>
Estudiant/a de Postgrau	3	3

→ **Tema: Transferència/Reconeixement de crèdits**

<i>Col·lectiu de la persona que presenta l'expedient</i>	<i>Expedients</i>	<i>Persones</i>
Estudiant/a de Llicenciatura/Grau	2	2

→ **Tema: Treball Fi de Grau**

<i>Col·lectiu de la persona que presenta l'expedient</i>	<i>Expedients</i>	<i>Persones</i>
Estudiant/a de Llicenciatura/Grau	1	1

→ **Tema: Treball Fi de Màster**

<i>Col·lectiu de la persona que presenta l'expedient</i>	<i>Expedients</i>	<i>Persones</i>
Estudiant/a de Postgrau	4	4

→ **Tema: Vaga professorat associat**

<i>Col·lectiu de la persona que presenta l'expedient</i>	<i>Expedients</i>	<i>Persones</i>
Estudiant/a de Llicenciatura/Grau	4	4
PDI	1	1



DETALL DELS EXPEDIENTS

Presentem a continuació el detall dels expedients que ens han arribat durant el curs 2017-18, tant de consultes com de reclamacions, respectant, segons indica el Reglament d'organització i funcionament de la Sindicatura Universitària de Greuges (capítol IV, art.11), el dret a la intimitat dels interessats en el procediment d'investigació.

DETALL DELS EXPEDIENTS
COL·LECTIU
CONSULTES
Número d'expedient Assumpte Resum
RECLAMACIONS
Número d'expedient Assumpte Resum



→ Col·lectiu: *Estudiant/a de Llicenciatura/Grau*

● **CONSULTES: 23**

(Exp: C025/2017)

Assumpte: Altres

Es reuneix amb la síndica de greuges per a fer constar la seua disconformitat amb la manera en què el seu centre gestiona les titulacions, però no indica cap motiu concret i desisteix de presentar una reclamació.

(Exp: C027/2017)

Assumpte: Matrícula

Durant els dos últims anys ha patit una malaltia greu que li ha impedit superar més de 36 crèdits del Grau que està cursant; per la qual cosa, d'acord amb la normativa vigent, aquest any no pot matricular-se de més de 36 crèdits, llevat que consideren el seu cas com de força major. D'altra banda, si no pot matricular-se de més de 36 crèdits, l'any acadèmic vinent no podrà accedir al curs següent, a causa d'una restricció de matrícula del pla d'estudis, que impedeix accedir-hi amb més de 12 crèdits pendents dels dos cursos anteriors. Sol·licita l'assessorament de la síndica de greuges, perquè ha exposat el seu cas en la Facultat, però no ha obtingut una resposta clara. Com que la interessada va presentar una sol·licitud davant la Facultat, la síndica li comenta per telèfon que hauríem d'esperar a tenir una resposta. No obstant això, se sol·licita informació a la Secretaria del centre i ens indiquen que li permetran matricular-se dels crèdits necessaris per a poder passar a 6è curs l'any vinent. La interessada, en conversa telefònica, ens confirma que ja ha arreglat la resolució i s'ha matriculat dels crèdits que li faltaven, per la qual cosa es tanca el seu expedient. (Resolt/favorable).

(Exp: C028/2017)

Assumpte: Expedició de títols/Certificats

Necessita un certificat amb la nota mitjana ponderada del seu expedient perquè li han concedit una beca per a estudiar en altra comunitat. En la Secretaria del centre li han dit que encara no es pot expedir perquè no tenen totes les actes de qualificació, ja que hi ha Treballs de Fi de Grau que es llegeixen en setembre. La síndica telefona a la Degana del centre, qui es compromet a informar-se i trobar una solució. Finalment, comuniquen a la interessada que ja disposen de totes les Actes de qualificació i ja li poden expedir el certificat, el qual arreplega l'endemà. (Resolt/favorable).

(Exp: C030/2017)

Assumpte: Conflicte amb professor/a-tutor/a-monitor/a

Ha tingut un conflicte amb un professor, el qual es nega a atendre'l si no es dirigeix a ell en valencià, i vol saber què ha de fer per a presentar una queixa. Se li indica que dirigeixca un escrit al director/a del departament, amb còpia al degà de la Facultat. En cas de no obtenir una resposta satisfactòria, es podria dirigir a aquesta Sindicatura de Greuges, aportant tota la documentació sobre el tema. (Resolt/favorable).



→ **Col·lectiu: Estudiant/a de Llicenciatura/Grau**

(Exp: C031/2017)

Assumpte: Avaluació curricular per compensació

Només li queda una assignatura per a finalitzar el Grau, però no pot sol·licitar l'avaluació curricular per compensació de qualificacions perquè, malgrat haver esgotat les 6 convocatòries d'examen, en cap d'elles ha obtingut una qualificació igual o superior a 3,5. La síndica li recomana que parle amb la professora i intente revisar l'examen, encara que el termini de revisió ja haja finalitzat.

Uns dies més tard, la interessada telefona a la síndica i li comenta que ha parlat amb la professora i sols ha esgotat 5 convocatòries, ja que en una d'elles consta com "no presentat", per la qual cosa es tornarà a examinar de l'assignatura. (Resolt/favorable).

(Exp: C032/2017)

Assumpte: Devolució/Pagament de taxes

Li han dit que li anul·laran la matrícula perquè no ha realitzat el pagament de part de les taxes del curs passat. Sol·licita la mediació de la síndica de greuges perquè li amplien el termini de pagament, ja que la seua situació familiar i econòmica és molt delicada. La síndica parla amb la Secretaria del Centre, on li indiquen que coneixen la situació d'aquesta persona i, de moment, no li anul·laran la matrícula, i que la interessada hauria de dirigir-se al SEDI per a sol·licitar una ajuda econòmica i informar el centre quan li la concedisquen. La síndica transmet aquesta informació a la interessada, qui li comenta que no havia anat al SEDI perquè havia sol·licitat una ajuda de la Generalitat Valenciana que no li van concedir. Finalment, la Generalitat Valenciana va reconsiderar el seu cas i es va solucionar. (Resolt/favorable).

(Exp: C002/2018)

Assumpte: Eleccions a òrgans Universitat

Vol impugnar la sessió constituent de l'ADR de la seua Facultat, ja que la convocatòria no es va realitzar d'acord amb el que estableix el seu Reglament de Règim Intern. Se li comunica que, en primer lloc, ha de dirigir la reclamació al Deganat de la seua Facultat. En obtenir una resposta, si considera conculcats els seus drets, pot adreçar-se de nou a aquesta Sindicatura, amb tota la documentació relativa al cas. També se li comenta que pot contactar amb el personal del Servei d'Informació i Dinamització d'Estudiants i Estudiantes (SEDI), que coneixen el tema i el podran informar i orientar. (Resolt/favorable).

(Exp: C003/2018)

Assumpte: Pràctiques

Li han avisat amb 3 setmanes d'antelació que ha de fer una pràctica que consisteix en una guàrdia de 24 h. El dia assignat és un festiu que li coincideix amb un viatge que ja tenia programat i pagat. Ha intentat canviar el dia, però li han dit que no pot ser, ja que el Servei en què farà guàrdia proporciona una assegurança nominativa i exclusiva per a aqueix dia. Vol saber si pot al·legar que el dia assignat no apareix com a lectiu al calendari acadèmic i que no se li va avisar quan es va matricular. La síndica li comunica que el fet de tenir un viatge programat no és motiu de causa de força major per canviar el dia de la pràctica. (Resolt/desfavorable).



→ Col·lectiu: *Estudiant/a de Llicenciatura/Grau*

(Exp: C004/2018)

Assumpte: Pràctiques

Han hagut de reassignar les places d'unes pràctiques i no els han deixat triar entre les vacants perquè pertanyen a un programa de mobilitat. La síndica telefona a la professora que coordina les pràctiques per informar-se sobre el tema i per fer constar que aquestes alumnes, encara que pertanyen a un programa de mobilitat, són alumnes de la Universitat de València i que el criteri d'ordenació que s'ha de seguir per triar les pràctiques ha de ser la nota mitjana de l'expedient acadèmic.

La professora indica que els canvis s'han produït perquè han tancat algunes places amb les quals contaven per a fer les pràctiques. No obstant això, està d'acord amb el que diu la síndica sobre el criteri d'ordenació i es compromet a revisar el cas i sol·licitar l'expedient acadèmic de les alumnes. La interessada ens comunica que els han permès triar entre diverses places vacants. (Resolt/favorable).

(Exp: C006/2018)

Assumpte: Robatori

Li van sotraure un ordinador portàtil que li havia prestat la Universitat i li reclamen el valor de l'ordinador. Vol saber on pot dirigir un escrit perquè no se li responsabilitze d'aquest fet. Se li comunica que ha de dirigir el seu escrit al Servei on li van fer el préstec de l'ordinador. Se li recomana que presente l'escrit en el Registre General o en qualsevol de les seues oficines auxiliars, acompanyat de la corresponent denúncia policial. Com que se li dona la informació sol·licitada, la consulta es considera resolta i favorable.

(Exp: C007/2018)

Assumpte: Conflicte amb professor/a-tutor/a-monitor/a

Vol saber si el professorat té capacitat per impedir l'accés a l'aula quan han transcorregut més de 5 minuts des de l'hora oficial d'inici de la classe. Se li indica que no existeix normativa al respecte. Tan sols, i pel que fa als exàmens, en el Reglament d'Avaluació i Qualificació de la UV per a títols de Grau i Màster es recull que, una vegada iniciat l'examen, és potestat del professorat admetre els estudiants que es presenten amb retard, encara que el professorat pot permetre l'accés durant els primers 15 minuts des de l'hora oficial de l'examen, tret que durant aquest temps algun dels estudiants haja abandonat l'aula. També se li comunica que, si considera que existeixen causes de força major justificades, ens pot facilitar el nom del professor/a i el justificant corresponent perquè la síndica intente mediar amb ell o ella. (Resolt/desfavorable).



→ **Col·lectiu: Estudiant/a de Llicenciatura/Grau**

(Exp: C009/2018)

Assumpte: Eleccions a òrgans Universitat

Va enviar una reclamació a la Junta Electoral de la Universitat de València perquè els tres candidats a rector/rectora havien fet campanya el dia anterior a les votacions en primera volta i li han contestat que el Reglament Electoral General de la Universitat de València no contempla l'existència d'una jornada de reflexió el dia d'abans a l'elecció. Com que no està conforme amb la resposta, sol·licita assessorament i un dictat sobre aquest tema de la síndica de greuges. La síndica es reafirma en la resposta de la Junta Electoral, ja que l'article 6.2.2 del Reglament electoral indica que la campanya electoral acaba a les vint-i-quatre hores del dia anterior a la votació. Com que la votació, en primera volta, va ser el dia 22-2-2108, la campanya havia de finalitzar a les 24 h del dia 21-2-2018, com així va ser. Per la qual cosa, considera que s'ha respectat la normativa i no s'han conculcat els drets de l'estudiantat. (Resolt/desfavorable).

(Exp: C010/2018)

Assumpte: Impugnació de qualificacions

No està d'acord amb la solució que li van donar per a poder realitzar dos exàmens de diferent curs que se li superposaven, ja que considera que no l'informaren correctament de les condicions per a fer-ho. Va sol·licitar la impugnació de la qualificació de l'examen, però vol impugnar la Comissió de Revisió de Qualificacions perquè, segons indica, no van convocar un membre titular d'aquesta. Sol·licita assessorament de la síndica de greuges. En primer lloc, l'alumna no va sol·licitar el canvi de data d'examen davant el Deganat en el termini establert. En segon lloc, considera que el fet d'accedir a fer l'examen quan aquest ja havia començat, implica l'acceptació de les condicions de la professora. No obstant això, la síndica li comenta que pot presentar un recurs d'alçada davant la rectora, on pot fer constar, si en té de proves, que no s'ha convocat a un membre titular de la Comissió de Revisió de Qualificacions. (Resolt/desfavorable).

(Exp: C012/2018)

Assumpte: Pràctiques

Sol·licita assessorament perquè no li han admés una pràctica grupal, la qual no va poder exposar a classe, ja que no hi va assistir perquè havia mort un familiar molt pròxim. La síndica li recomana que es dirigisca, en primer lloc, a la Direcció del Departament corresponent i al Deganat de la Facultat. En cas de no obtenir una resposta satisfactòria, podria dirigir-se de nou a aquesta Sindicatura amb la documentació relativa al cas, per la qual cosa la consulta es considera resolta i favorable.



→ **Col·lectiu: Estudiant/a de Llicenciatura/Grau**

(Exp: C013/2018)

Assumpte: Pràctiques

Per a recuperar unes pràctiques que van fer a principi de curs, el professor l'ha citat un dia molt pròxim als exàmens finals, la qual cosa l'angoixa perquè li llevarà molt de temps per a estudiar. A més a més, indica que el professor va tenir una actitud negativa cap a ella durant la realització de les pràctiques. La síndica li respon que el professor li està donant l'oportunitat de recuperar la pràctica i, en tot cas, si no li pareix adequada la data, hauria de comentar-ho amb ell per tractar de trobar una solució. També l'informa que, una vegada realitzada la pràctica, si no està d'acord amb la qualificació, pot impugnar-la i, en cas que no estiguera d'acord amb la resolució de la Comissió, podria dirigir-se a aquesta Sindicatura. Dies més tard, la interessada ens comunica que s'ha posat en contacte amb el professor i estan intentant acordar una data per a repetir la pràctica. (Resolt/favorable).

(Exp: C014/2018)

Assumpte: conflicte amb professor/a-tutor/a-monitor/a

No va poder assistir a classe durant una temporada per causa de força major i la professora no ha tingut en compte l'avaluació contínua, per la qual cosa no ha pogut superar l'assignatura en primera convocatòria. Sol·licita assessorament de la síndica. La síndica li aconsella que sol·licite la impugnació de la qualificació de l'examen. La interessada ens comunica que ho ha fet i que ens mantindrà informats. (Resolt/favorable).

(Exp: C015/2018)

Assumpte: Criteris d'avaluació/Incompliment programa assignatura

No li han admès un treball i sols pot optar al percentatge de la nota que correspon a l'examen de l'assignatura. Vol saber on pot dirigir-se perquè l'informen si es pot recuperar tot allò que s'avalua en el quadrimestre. Se li remet, en primer lloc, a consultar la guia docent. Si després de consultar la guia continuara tenint dubtes, podria dirigir-se al director del departament, al degà del centre o als coordinadors de la titulació o del curs acadèmic. (Resolt/favorable).

(Exp: C016/2018)

Assumpte: conflicte amb un òrgan/càrrec administratiu

Considera que s'han comés irregularitats en la convocatòria d'una Comissió Acadèmica de Títol, per la qual cosa ha presentat una reclamació davant el Deganat, la qual ha sigut desestimada. Es reuneix amb la síndica per informar-la sobre aquest assumpte. La síndica li recomana que espere al fet que se celebri la pròxima reunió de la CAT de la seua titulació per a veure què posa exactament en l'acta de l'última reunió i que, abans de procedir a la seua aprovació, presente totes les al·legacions o demane les explicacions que considere escaients. (Resolt/favorable).



→ **Col·lectiu: Estudiant/a de Llicenciatura/Grau**

(Exp: C017/2018)

Assumpte: Altres

Per avaluar una assignatura van repartir diferents tipus d'examen i, en dos d'ells, apareixia una ombra en la resposta correcta de les preguntes tipus test. Davant les protestes de l'alumnat, el professorat es va reunir amb els delegats i delegades del curs i van decidir repetir la part de l'examen corresponent al test. Vol saber si és factible un aprovat general o buscar una altra solució que no els cause tant de perjudici. En primer lloc, la síndica posa l'accent en la confidencialitat amb què es tracten tots els temes que arriben a la Sindicatura de Greuges. Pel que fa al tema de la consulta, la síndica considera que un aprovat general no és just per a les persones que han obtingut més nota i considera que s'ha d'acceptar la solució a la qual es va arribar després de la reunió del professorat amb els delegats i delegades de l'alumnat. (Resolt/desfavorable).

(Exp: C019/2018)

Assumpte: Altres

Per avaluar una assignatura van repartir diferents tipus d'examen i, en dos d'ells, apareixia una ombra en la resposta correcta de les preguntes tipus test. Davant les protestes de l'alumnat, el professorat es va reunir amb els delegats i delegades del curs i van decidir repetir la part de l'examen corresponent al test. Vol saber si és correcte que la data fixada per a repetir l'examen es trobe fora del període d'exàmens establert al calendari acadèmic. La síndica li comenta que el motiu per a establir la data de repetició de l'examen obeeix al fet que, molt possiblement, no hagen aules disponibles en dates anteriors i, també, per a evitar coincidències amb altres exàmens. Pel que fa al suposat avantatge de l'alumnat que va fer l'examen no marcat, la síndica li recorda que va ser l'acord al qual arribaren el professorat i els delegats/delegades del curs després de ser l'opció més votada per tot l'alumnat implicat. (Resolt/desfavorable).

(Exp: C021/2018)

Assumpte: Canvi d'horari/grup

Va haver de matricular-se en el torn de vesprada perquè no hi havia places de matí en una assignatura i la matrícula és per agrupacions. Des de la Secretaria del Centre li van dir que sol·licitara el canvi de grup, aportant la documentació escaient, i no hi hauria cap problema, però li han denegat el canvi. Sol·licita assessorament sobre quin procediment hauria de seguir. Des de la Secretaria del Centre ens informen que hi ha hagut un malentès. Després de parlar amb la Degana, es va solucionar el tema i es va aprovar el canvi de grup. (Resolt/favorable).



→ **Col·lectiu: Estudiant/a de Llicenciatura/Grau**

(Exp: C022/2018)

Assumpte: Horaris

Vol saber si hi ha un límit legal d'hores lectives diàries i si existeix el dret a fer un descans a partir de 6 hores lectives seguides, ja que en l'horari del seu curs hi ha dies amb 10 hores lectives seguides, sense cap tipus de descans. En cas afirmatiu, voldria saber el procediment a seguir per a evitar aquest problema, ja que ho han comunicat a la Comissió Acadèmica de Títol en diferents ocasions, sense obtenir una resposta favorable. La síndica li comunica que no existeix cap normativa al respecte i que l'alumnat que forma part de la CAT hauria de posar l'accent en aquest tema. D'altra banda, la síndica comprova que es tracta d'un horari molt complex, que comparteix assignatures amb altres titulacions i amb assignatures optatives. Finalment, fa constar que aquesta situació no afecta a tot el quadrimestre, sinó a dies concrets i, per contra, hi ha uns altres dies amb una càrrega lectiva molt lleu. (Resolt/desfavorable).

(Exp: C023/2018)

Assumpte: Beques/Préstecs universitaris/Ajudes

Vol presentar una reclamació perquè no li han baremat correctament la sol·licitud d'una beca i sol·licita assessorament sobre el procediment a seguir per a fer-ho. Se li confirma que ha de dirigir la reclamació a l'entitat corresponent, i que, per a tenir constància, hauria de presentar l'escrit en el Registre General de la Universitat o en qualsevol de les seues oficines auxiliars. També se l'informa que, una vegada obtinguda una resposta, si considera que vulnera els seus drets, podria dirigir-se de nou a aquesta Sindicatura de Greuges. (Resolt/favorable).



→ **Col·lectiu: Estudiant/a de Postgrau**

● **CONSULTES: 5**

(Exp: C026/2017)

Assumpte: Treball Fi de Màster

Ha realitzat un màster en un centre adscrit a la Universitat de València i ha fet el Treball Fi de Màster en valencià, però l'idioma que consta en el certificat corresponent és castellà. No es pot admetre a tramit, ja que la Sindicatura de Greuges no té competències en els centres privats adscrits a la Universitat de València.

(Exp: C029/2017)

Assumpte: Tesi Doctoral

Sol·licita l'assessorament de la síndica perquè voldria tenir un codirector de tesi, però l'actual director (que també és el seu tutor) es nega, ja que no vol compartir la informació subministrada a la doctoranda. La síndica li recomana que es dirigisca a la Comissió Acadèmica del programa de doctorat i que explique la seua situació, ja que és aquesta Comissió qui té competències per a assignar els directors i els tutors de les tesis doctorals i modificar els nomenaments ja realitzats. La consulta es considera resolta i favorable.

(Exp: C033/2017)

Assumpte: Tesi Doctoral

Va haver de presentar l'informe anual del Pla d'Investigació del Doctorat en segona convocatòria i, com que encara no s'ha publicat l'acta sobre els informes, té dubtes sobre si el seu ha estat admés. La síndica parla amb el director del programa de doctorat, qui li indica que l'informe ha estat aprovat per la Comissió de Doctorat. Pel que fa a l'acta, es publicarà dins de 6 mesos, ja que encara està obert el termini per presentar informes en segona convocatòria. (Resolt/favorable)



→ **Col·lectiu: Estudiant/a de Postgrau**

(Exp: C011/2018)

Assumpte: Treball Fi de Màster

Han avançat deu dies el termini establert per a presentar el treball fi de màster, la qual cosa impedirà que part de l'alumnat puga presentar-lo en primera convocatòria. L'interessat ha parlat amb el coordinador del màster, però no ha aconseguit solucionar el problema, per la qual cosa sol·licita l'assessorament de la síndica de greuges. La síndica es posa en contacte amb el coordinador de l'especialitat i amb el director del màster. Segons li indiquen, han decidit que tots els TFM es presenten mitjançant la seu electrònica 'entreu'. Segons l'informen, el problema sorgeix perquè, una vegada rebuts els TFM a través de la seu electrònica, cal redirigir-los al coordinador de cadascuna de les especialitats. Atès que el nombre de matriculats en el màster és molt elevat, el personal administratiu encarregat de fer la distribució és insuficient per a fer-ho si no s'avança el termini de presentació. La síndica i el director del màster pensen que una possible solució seria que ampliaren el personal administratiu, i el director es compromet a parlar amb la vicerectora d'Estudis i Política Lingüística. Amb data 15-5-2018 el director del màster ens remet un e-mail on explica que el termini establert a la seu electrònica 'entreu' per presentar els TFM és orientatiu i publicaran una nota, de la qual ens remet una còpia, dirigida als coordinadors i coordinadores del màster, per recordar la flexibilitat de les dates de presentació. La síndica telefona a l'interessat per informar-lo. (Resolt/favorable)

(Exp: C020/2018)

Assumpte: Pràctiques

Segons indica, va acordar una ampliació del període per a realitzar les pràctiques externes d'un màster, però el tutor extern li va lliurar l'informe abans de concloure el total d'hores i, a hores d'ara, s'ha assabentat que ha suspès l'assignatura. La síndica li recomana que es pose en contacte amb el coordinador de l'especialitat del màster per informar-lo i veure quina solució li proposa. Si no estiguera conforme amb aquesta, podria impugnar la qualificació davant el director del màster, aportant la documentació que prove l'acord al qual havia arribat d'ampliar el període de pràctiques per motius laborals. L'interessat ens comunica que ja s'ha posat en contacte amb el coordinador i el director del màster. (Resolt/favorable).



→ Col·lectiu: *Estudiant/a de La Nau Gran, Cursos d'Extensió Universitària i altres*

● **CONSULTES: 1**

(Exp: C001/2018)

Assumpte: Expedició de títols/Certificats

Va fer el dipòsit perquè li expediren el títol d'un màster propi, però a hores d'ara encara no l'ha rebut i el necessita per a presentar-lo en el seu lloc de treball, per la qual cosa sol·licita l'ajuda de la síndica de greuges. Des de l'òrgan competent ens informen que va fer el dipòsit del títol en maig de 2017 i que ja li van comunicar el termini d'expedició (de 6 a 9 mesos). També li van dir que si necessitava algun tipus de justificant, hauria de sol·licitar un certificat oficial al Servei d'Estudiants, i li indicaven els tràmits a seguir i la persona amb qui podia contactar en cas de tenir qualsevol dubte. La qual cosa es comunica a l'interessat. (Resolt/desfavorable).



→ Col·lectiu: PDI

● **CONSULTES: 4**

(Exp: C034/2017)

Assumpte: Conflicte càrrecs/comissions de departament

Vol fer una consulta sobre l'assignació pressupostària dels departaments i els instituts adscrits als mateixos. La síndica li respon que l'assignació pressupostària es realitza segons indiquen els Reglaments interns dels mateixos. (Resolt/favorable).

(Exp: C005/2018)

Assumpte: Altres

Vol saber si a l'hora d'ordenar les qualificacions de l'alumnat per a la concessió dels premis extraordinaris de màster s'ha de tenir en compte només un decimal, tal com indica implícitament el Reglament corresponent. La síndica parla amb l'interessat perquè no acaba d'entendre el motiu de la consulta. Aquest l'informa que el problema sorgeix perquè la Comissió Acadèmica d'un màster va proposar una alumna per al premi extraordinari del màster, però li l'han donat a altra persona. La síndica li demana que ens remeta documentació, però sols envia una còpia de l'acta de la proposta sense signar. Dies més tard, l'interessat envia un correu electrònic per saber si ja s'ha resolt el tema. La síndica li respon que l'acta que va enviar no li serveix, ja que no hi està signada, i que no ha rebut cap reclamació perquè puga actuar com a síndica de Greuges. L'informa que el que hauria de fer, en primer lloc, és dirigir un escrit a la Comissió de Postgrau i preguntar perquè no han tingut en compte la proposta que van enviar. Si la resposta conculca els drets d'algun membre de l'alumnat, podria denunciar-ho davant la Sindicatura de Greuges, aportant tota la documentació sobre el tema. L'interessat respon que comunicarà els fets a l'estudianta perquè interpose la reclamació com a persona interessada. (Resolt/desfavorable).



→ Col·lectiu: PDI

(Exp: C008/2018)

Assumpte: Impugnació de qualificacions

Sol·licita la impugnació de la qualificació que va obtenir en les proves de la Universitat de València (CIEACOVA) per acreditar el nivell C1 de valencià. Se li comunica que ha de dirigir-se al director del Servei competent perquè li indique el procediment a seguir, ja que no hi existeix el sistema d'impugnació de qualificacions amb què compten les titulacions de Grau i Postgrau de la Universitat de València. També se li indica que, una vegada obtinga una resposta, si considera que aquesta conculca els seus drets, pot dirigir-se de nou a aquesta Sindicatura per a intervenir en l'assumpte. Uns dies després, des del Servei del qual depen aquest tema ens remeten còpia del correu enviat a l'interessat, on li faciliten l'enllaç a la pàgina web de la CIEACOVA perquè pugui consultar la convocatòria de les proves d'acreditació de valencià de gener de 2018. Posteriorment, l'interessat ens remet un correu en què adjunta la resposta rebuda per part del Servei i ens comunica que el fet de poder fer només una revisió de l'examen, sense tenir opció a impugnar-lo, provoca una indefensió de l'alumne, per la qual cosa demana que s'impugne l'examen des de la Sindicatura de Greuges. La síndica li respon que no considera que existisca indefensió, ja que la resolució de la comissió examinadora es pot recórrer, i tant el Tribunal Central com les comissions examinadores s'ajusten al que disposa la Llei de Procediment Administratiu de les Administracions Públiques i la Llei de Règim Jurídic del Sector Públic. (Resolt/desfavorable).

(Exp: C018/2018)

Assumpte: Vaga professorat associat

Li han descomptat les retribucions corresponents al mes de març per haver participat en la vaga del professorat associat, encara que va respondre un correu de Gerència en què indicava que estava realitzant els serveis mínims pactats entre el Comitè de Vaga i la Universitat. La síndica parla per telèfon amb la persona interessada, qui li confirma que quan va rebre la resolució dels descomptes en nòmina, no va fer al·legacions. La síndica li recomana que remeta un escrit al Servei competent, en què adjunte còpia dels correus que justifiquen l'atenció de tutories electròniques a l'alumnat, així com justificants de les reunions a les quals va assistir. (Resolt/favorable).



→ Col·lectiu: *Estudiant/a de Llicenciatura/Grau*

● **RECLAMACIONS: 31**

(Exp: R059/2017)

Assumpte: Expedició de títols/Certificats

No ha pogut sol·licitar l'expedició del títol universitari, perquè la seu electrònica de la Universitat no funcionava correctament i el necessita amb urgència per a presentar-se a unes proves. Mitjançant conversa telefònica ens comunica que ja s'ha resolt el problema, per la qual cosa desisteix de la seua reclamació.

(Exp: R060/2017)

Assumpte: Expedició de títols/Certificats

No va fer correctament la matrícula de les assignatures optatives del Grau que està cursant, per la qual cosa li faltaven 6 crèdits per a finalitzar els estudis. Va anar a la Secretaria del Centre per a saber de quina assignatura s'havia de matricular, però, segons indica, li van donar una informació errònia i va acabar matriculant-se de 3 optatives que no eren les adequades, per la qual cosa continua amb 6 crèdits optatius pendents i no pot matricular-se d'un màster. Ha sol·licitat al Deganat que li convaliden alguna de les optatives que ha cursat de més, però la Comissió Acadèmica del Títol (CAT) ha informat desfavorablement la petició. La síndica li comunica que ha parlat amb el Degà de la Facultat, però no poden convalidar-li cap de les optatives que ha cursat durant l'any 2016-2017, ja que no s'ajusten al pla d'estudis i la CAT del Grau ha emès un informe desfavorable. (Resolt/desfavorable).

(Exp: R061/2017)

Assumpte: Opció lingüística

Es queixa perquè el professor d'una assignatura obliga a parlar en castellà a classe, argumentant la presència d'alumnes Erasmus. La síndica es posa en contacte amb el professor, qui li comenta que no té cap inconvenient en què l'alumne s'expresse en valencià a classe. Tan sols va proposar utilitzar el castellà, atès que es tracta d'un grup ofert en aqueix idioma, perquè els estudiants estrangers o que no coneixen el valencià el pogueren entendre. No obstant això, el professor reitera que no té cap problema en què utilitze el valencià a classe i s'ofereix per a traduir al castellà les preguntes o comentaris que formule en aqueix idioma, en cas que part de l'alumnat no els entenga. (Resolt/favorable).



→ Col·lectiu: *Estudiant/a de Llicenciatura/Grau*

(Exp: R064/2017)

Assumpte: Programa Erasmus

Li van concedir una estada Erasmus per al curs 2017-2018, però quan va arribar a la universitat de destinació, li van dir que no hi constava i no la podien admetre. Es queixa de la informació confusa i de la falta d'interés del coordinador Erasmus, la qual cosa va propiciar que la tramitació no fóra correcta. La síndica revisa tota la documentació rebuda, encara que troba a faltar part de les contestacions de la universitat estrangera relatives al procés de registre. També contacta amb un tècnic del Servei competent, per a informar-se sobre aquest cas. Lamenta els problemes ocasionats per la falta de comunicació amb el coordinador Erasmus, però li recorda que tota la informació sobre les estades Erasmus es troben publicades a la pàgina web de la UV (fins i tot existeixen tutorials) i des del Servei competent en aquest tema van fer tot el possible perquè es quedara a la universitat estrangera, però aquesta no ho va permetre. (Resolt/desfavorable).

(Exp: R067/2017)

Assumpte: Publicitat/Propaganda inadequada

Denuncia una publicitat masclista que apareix al quiosc de premsa ubicat dins d'un dels campus de la Universitat de València. La síndica contacta amb la Unitat de Campus corresponent i els remet un correu amb la fotografia enviada per l'interessat, amb el prec que gestionen aquest tema, ja que contradiu els valors que promou la Universitat de València. (Resolt/favorable).

(Exp: R069/2017)

Assumpte: Treball Fi de Grau

Va fer el dipòsit i li van qualificar el Treball Fi de Grau (TFG), però des de la Secretaria del Centre li han dit que li lleven aqueixos crèdits, ja que per a fer-ne el dipòsit és necessari tenir superats tots els crèdits de la carrera i a ell li'n falten 4, per la qual cosa s'ha de matricular una altra vegada del TFG, amb el perjudici econòmic que li suposa. La síndica parla amb la responsable administrativa de titulacions del centre, qui li indica que per al curs 2017-2018 s'ha modificat el document 'verifica' del Grau i s'ha rebaixat el nombre de crèdits necessaris perquè es pugui avaluar el Treball Fi de Grau (TFG) de 230 a 216 crèdits. La síndica comunica a l'interessat que sí que podrà presentar el TFG el curs 2017-2018, però que no podrà egressar-se fins que complete els crèdits necessaris. L'expedient es considera resolt i desfavorable, ja que l'interessat ha hagut de matricular-se de nou del TFG per poder ser avaluat.



→ **Col·lectiu: Estudiant/a de Llicenciatura/Grau**

(Exp: R071/2017)

Assumpte: Transferència/Reconeixement de crèdits

Es queixa perquè l'alumnat que ha sol·licitat reconeixement de crèdits d'assignatures que no es troben a les "taules prèvies" publicades pel Centre no han rebut encara una resolució. Denuncia que s'incompleix el termini establert a la normativa i que aquesta situació comporta un greu perjudici per a ells, ja que encara no saben quines assignatures han de cursar. Atès que l'interessat ha presentat la reclamació davant la Facultat, la síndica li comunica que, d'acord amb el Reglament de la Sindicatura de Greuges, s'ha d'inhibir fins que n'obtinga una resposta. No obstant això, li recomana que pregunte en la Secretaria del Centre, ja que és possible que tinguen la proposta provisional de Resolució, a l'espera de ser aprovada per la Comissió Acadèmica de Títol (CAT). Una setmana després, des de la Facultat ens comuniquen que la CAT s'ha reunit i ja s'han resolt les sol·licituds de reconeixement de crèdits. (Resolt/favorable).

(Exp: R072/2017)

Assumpte: Impugnació de qualificacions

Va impugnar la qualificació d'una assignatura i no està conforme amb la resolució de la Comissió de Revisió de Qualificacions, ja que sols se centra en un dels motius de la reclamació i no respon als altres, malgrat haver-los argumentat en profunditat, tant en la sol·licitud d'impugnació com en les al·legacions posteriors. La síndica envia un correu electrònic, adreçat a la presidenta de la Comissió de Revisió de Qualificacions de l'àrea corresponent, en el qual indica que la resposta de la Comissió ha d'estar més raonada i recomana que es reunisquen de nou per reconsiderar si tots els ítems a avaluar ho han estat correctament i si l'alumne mereix una matrícula d'honor. El 29-11-2017, la presidenta de la Comissió de Revisió de Qualificacions ens remet còpia de l'acta en què s'atorga la qualificació de MH a l'interessat. (Resolt/favorable).

(Exp: R073/2017)

Assumpte: Transferència/Reconeixement de crèdits

Va sol·licitar reconeixement de crèdits en matricular-se d'un Grau i es queixa perquè s'ha incomplert el termini de resolució establert en la normativa vigent, amb el greu perjudici que aquest fet li ha ocasionat. Se li comunica que la Comissió Acadèmica del Títol es va reunir el 23-10-2017 i va resoldre totes les sol·licituds de reconeixement de crèdits. El 25-10-2017 la interessada ens indica que ha contactat amb la Secretaria del Centre i no tenen informació sobre la resolució de la seua sol·licitud, per la qual cosa continua sense poder matricular-se de 2n curs. Amb data 31-10-2017 envia una nova reclamació, la qual s'inclou en el present expedient, ja que es tracta del mateix tema. Amb data 31-10-2017, ens comuniquen des de la Secretaria de la Facultat que estan pendents de rebre l'informe d'un departament, el qual reclamen diàriament. També ens comuniquen que, tan prompte com els arriba la resolució d'alguna assignatura, informen la interessada per telèfon. Amb data 21-11-2017, ens informen que tan sols resta per entregar a la interessada la resolució d'una assignatura, però que aquesta ja està informada i ha formalitzat la matrícula. La síndica considera resolta i favorable la reclamació i es procedeix a tancar l'expedient.



→ Col·lectiu: *Estudiant/a de Llicenciatura/Grau*

(Exp: R076/2017)

Assumpte: Beques/Préstecs universitaris/Ajudes

L'any 2016 va guanyar 2 Olimpíades i va canviar un dels premis per una ajuda a l'estudi per al curs 2016-2017, ja que tenia matrícula gratuïta per haver obtingut MH en Batxiller. Enguany ha sol·licitat canviar l'altre premi per la matrícula gratuïta del curs 2017-2018, però li l'han denegada argumentant que només es pot ser beneficiari d'un premi per persona, independentment dels aconseguits. Indica que no està d'acord, ja que encara que en el document del premi s'especifica que la persona guanyadora pot fer ús, com a màxim, d'una matrícula gratuïta i d'una ajuda econòmica per a l'estudi, no es fa referència a si aquesta restricció és per curs -els premis es poden fer efectius en els dos cursos següents a l'obtenció el premi- o si influeixen altres tipus de beques. Sol·licita que se li concedisca la matrícula gratuïta o, en cas de no ser possible, que li permeten retornar l'ajuda a l'estudi que va rebre l'any passat i canviar el seu premi per la matrícula d'aquest curs. La síndica contacta amb la Delegada del Rector competent en aquest tema, qui li indica que estudiarà el cas i que la interessada es pose en contacte amb ella. Amb data 10-11-2017, la Delegada del Rector telefona a la síndica per a comunicar-li que ha parlat amb l'alumna i li ha explicat que la normativa referent a aquests premis ha canviat i se li ha aplicat correctament. A més, li ha mostrat casos semblants al seu, els quals s'han resolt de la mateixa manera. L'alumna ha quedat conforme amb l'explicació rebuda, per la qual cosa es procedeix a tancar l'expedient. (Resolt/desfavorable).

(Exp: R078/2017)

Assumpte: Devolució/Pagament de taxes

Li han concedit una beca per a la matrícula del curs 2016-2017. Com ja va realitzar uns pagaments corresponents a la matrícula, i tenint en compte l'import de la beca, considera que existeix un saldo a favor seu. Ha demanat la devolució d'aquest import a la Facultat, però li l'han denegada. Des de la Facultat ens informen que la gestió de matrícula és correcta i la persona interessada no ha contemplat una ampliació de matrícula que va fer amb posterioritat. (Resolt/desfavorable).

(Exp: R001/2018)

Assumpte: Devolució/Pagament de taxes

Es queixa perquè considera que l'import de les taxes acadèmiques és molt elevat. També es queixa de l'estat i funcionament d'algunes instal·lacions i serveis del Campus dels Tarongers. Com que ja ha presentat una queixa davant la Bústia de Suggeriments, Queixes i Felicitacions i es troba pendent de rebre una resposta, no s'admet la reclamació.



→ **Col·lectiu: Estudiant/a de Llicenciatura/Grau**

(Exp: R003/2018)

Assumpte: conflicte amb professor/a-tutor/a-monitor/a

Es queixa del tracte que va rebre per part d'un professor quan li va comentar les seues impressions sobre la dificultat i el plantejament d'un examen que van realitzar uns dies abans. La síndica li recomana que espere al resultat de l'examen, que seguisca els tràmits per impugnar la qualificació i que ens informe del resultat. Mentrestant, l'expedient resta en estat de suspés. Quan l'interessat indica que ja ha rebut la qualificació, la síndica posa els incidents relacionats amb la queixa en coneixement del departament -com a responsable del compliment de les obligacions del personal adscrit al mateix- i del centre. (Resolt/desfavorable).

(Exp: R007/2018)

Assumpte: Criteris d'avaluació/Incompliment programa assignatura

No té la part d'avaluació contínua d'una assignatura, que suposa el 30% de la nota final, perquè la seua vida laboral i familiar li impedeix assistir a classe. Sol·licita que, davant casos especials i per poder conciliar la vida laboral i familiar amb els estudis, s'elimine la part d'avaluació contínua o es done la possibilitat de recuperar-la, encara que siga en part, mitjançant la realització d'un treball. La síndica li comunica que el fet de no tenir l'avaluació contínua no li impedeix aprovar l'assignatura i que hauria d'haver parlat amb el professor o professora al començament del curs per exposar-li la seua situació i tractar de trobar-hi una solució per conciliar els estudis amb la vida laboral i familiar. (Resolt/desfavorable).

(Exp: R009/2018)

Assumpte: Vaga professorat associat

Es queixa perquè, a causa de la vaga del professorat associat, no estan rebent la docència a la qual tenen dret. La síndica fa constar la complexitat del problema, ja que l'alumnat té dret a rebre la docència, però el professorat també té dret a fer una vaga que ha estat legalment convocada. L'informa que la Sindicatura de Greuges s'ha d'inhibir, ja que aquest cas es troba pendent que la Mesa Negociadora prenga un acord relatiu a les propostes del professorat associat. A més a més, també depén d'altres òrgans externs a la Universitat de València, com és la Generalitat Valenciana. L'expedient no s'admet a tràmit.

(Exp: R010/2018)

Assumpte: conflicte amb PAS

Es queixa del tracte rebut per part del personal administratiu del seu Centre. Des de la Sindicatura de Greuges se li sol·licita que amplie la informació, però la interessada no respon, per la qual cosa se li remet un altre correu en què s'indica que si en el termini de deu dies no ens facilita la informació i documentació sol·licitada, aquesta Sindicatura considerarà que desisteix de la seua reclamació. Transcorregut l'esmentat termini sense obtenir cap resposta, es procedeix al tancament de l'expedient.



→ **Col·lectiu: Estudiant/a de Llicenciatura/Grau**

(Exp: R019/2018)

Assumpte: Vaga professorat associat

Ha de presentar el Treball Fi de Grau, però la tutora que li han assignat és professora associada i participa en la vaga indefinida convocada des del 29-1-2018 pel professorat associat de la Universitat de València, per la qual cosa no està rebent les tutories a les quals té dret. La síndica telefona al degà de la Facultat, qui l'informa que pròximament tractaran aquest tema en la Junta de Centre i recomana que l'alumna es dirigisca al Deganat per a exposar el problema. La síndica informa la interessada i li comunica que el seu expedient resta en estat de suspès, a l'espera de la resposta del Deganat. Amb data 29-3-2018, el degà ens envia còpia del correu remés a la interessada, en què l'informa que, a petició del rectorat, han remés les dades d'incidències relatives a la vaga. D'altra banda, l'informa que la Universitat ha arribat a un acord amb els sindicats i estan pendents de l'acceptació per part del professorat associat. També existeix la possibilitat d'entaular negociacions amb la Conselleria d'Educació. Per últim, li comunica que si el 10-4-2018 continua la vaga, traslladaran al rectorat el malestar de l'estudiantat i proposaran que el Treball Fi de Grau i les pràctiques formen part dels serveis mínims. Amb data 20-4-2018 s'informa la interessada que s'han establert uns nous serveis mínims de la vaga en els quals es garanteix l'avaluació dels mòduls assignats al professorat associat, així com la tutorització dels treballs fi de màster, fi de grau i pràctiques externes; a més, es garanteix l'atenció i orientació a l'alumnat en sessions presencials. Per la qual cosa, la síndica considera resolt i favorable l'expedient.

(Exp: R020/2018)

Assumpte: Vaga professorat associat

Es dirigeix a la Sindicatura de Greuges en nom de l'alumnat d'un dels Centres de la Universitat. Indica que recolzen la vaga del professorat associat, ja que consideren que la precarització de les seues condicions de treball repercuteix negativament en la qualitat educativa de la Universitat. No obstant això, es queixen de la falta d'informació per part de l'equip directiu de la Universitat, ja que desconeixen si es recuperaran les classes i com es faran les avaluacions. Volen que la participació de l'alumnat en la vida universitària siga una realitat i exigeixen una solució immediata a aquest problema. La síndica li recomana que es dirigisquen al degà o als directors dels departaments responsables de la docència de les assignatures assignades al professorat en vaga per exigir els seus drets a rebre docència o, almenys, unes tutories que els guien per a fer-ne els exercicis i treballs que hauran de presentar per a poder aprovar les assignatures. En cas que ja ho hagen fet, la síndica li demana que ens remeta una còpia de la resposta rebuda per si pot fer alguna recomanació que facilite una solució al problema plantejat. Amb data 20-4-2018 s'informa l'interessat que s'han establert uns nous serveis mínims de la vaga en els quals es garanteix l'avaluació dels mòduls assignats al professorat associat, així com la tutorització dels treballs fi de màster, fi de grau i pràctiques externes; a més, es garanteix l'atenció i orientació a l'alumnat en sessions presencials. Per la qual cosa, la síndica considera resolt i favorable l'expedient.



→ Col·lectiu: *Estudiant/a de Llicenciatura/Grau*

(Exp: R021/2018)

Assumpte: Robatori

Li van sotraure en un espai de la Universitat un ordinador portàtil que li havien prestat, per la qual cosa la Universitat li reclama l'import corresponent, d'acord amb el que estableix la normativa sobre préstec del Servei de Biblioteques i Documentació. Considera que la Universitat és responsable perquè no informa els usuaris de les condicions del préstec d'ordinadors i no manté una vigilància adequada en les seues instal·lacions. La síndica considera que el fet de reclamar-li l'import de l'ordinador portàtil que li va ser sostret no conculca els seus drets com a estudiant, ja que se li està aplicant la normativa sobre préstecs que té el Servei de Biblioteques i Documentació, el contingut de la qual està publicat en la pàgina web de la Universitat. També li comenta que el responsable de la biblioteca li ha comunicat que pot fraccionar el pagament de l'ordinador. La interessada insisteix en el fet que no ha rebut resposta a les al·legacions que va presentar, relatives a l'obligació de la Universitat d'informar sobre les condicions del préstec i la manca de vigilància en les instal·lacions, per la qual cosa ens comunica que ens remetrà un escrit formal per registre d'entrada, atés que s'ha dirigit a la Sindicatura mitjançant el correu electrònic, i que espera una resposta formal sobre aquest tema. La síndica li remet escrit on es reafirma en que no es conculquen els seus drets, tal com li va comunicar per e-mail. (Resolt/desfavorable).

(Exp: R022/2018)

Assumpte: Altres

Alumne que se sent assetjat i pensa que es burlen d'ell. Després de diverses reunions i consultes amb personal especialitzat, es conclou que té problemes psicològics i no existeixen els problemes als quals al·ludeix. Se li ofereix ajuda, però la rebutja. (Resolt/desfavorable).

(Exp: R026/2018)

Assumpte: Opció lingüística

Està matriculat en el grup en valencià d'una assignatura. No obstant això, la professora imparteix la docència i els materials de producció pròpia en castellà. Com que ha presentat una incidència davant el Departament responsable de la docència i davant el Vicerectorat d'Ordenació Acadèmica i Professorat, la Sindicatura de Greuges, d'acord amb el seu Reglament, no pot examinar la queixa fins que obtinga una resolució d'aquests òrgans. (No admés).



→ **Col·lectiu: Estudiant/a de Llicenciatura/Grau**

(Exp: R027/2018)

Assumpte: Impugnació de qualificacions

Van desestimar la seua sol·licitud d'impugnació de qualificació d'una assignatura i el recurs d'alçada davant la rectora que va presentar posteriorment. Abans de presentar recurs per la via judicial, acudeix a la Sindicatura de Greuges perquè considera que no s'han motivat degudament les resolucions a les seues reclamacions. La síndica va recavar la informació relativa al cas i va recomanar que es motivara la resolució de la Comissió d'Impugnació de Qualificacions. Si no estiguera conforme amb aquesta resolució, hauria d'anar a la via del recurs contenciós-administratiu. (Resolt/desfavorable).

(Exp: R029/2018)

Assumpte: Anul·lació de crèdits/matrícula

Li han denegat la sol·licitud d'anul·lació de matrícula per considerar que el motiu al·legat no és una causa de força major sobrevinguda. La síndica li comunica que, encara que no aporta documentació de la vida laboral per saber quan va començar el seu contracte de treball, en la resolució emesa pel Servei competent en la matèria s'indica que el contracte no és sobrevingut, per la qual cosa no es pot considerar una de les causes de força major per anul·lar la matrícula que es recullen en el Reglament de matrícula per a títols de grau i màster(ACGUV 107/2017). (Resolt/desfavorable).

(Exp: R031/2018)

Assumpte: Devolució/Pagament de taxes

Va sol·licitar l'anul·lació i devolució de taxes per causa de força major i sols li han concedit l'anul·lació, però no la devolució, ja que la sol·licitud va ser posterior al termini que estableix el Reglament de matrícula de la Universitat de València. Des de la Secretaria de la Facultat ens indiquen que li van proposar revocar la sol·licitud d'anul·lació (ja que estava matriculada a temps complet de 45 crèdits i, si sol·licitava l'anul·lació de les tres assignatures del 2n quadrimestre, restaria amb menys dels 36 crèdits obligatoris per mantenir la matrícula) i sol·licitar el canvi de matrícula de temps complet a temps parcial, el qual va ser estimat pel Deganat. No obstant això, la devolució de taxes no procedeix, ja que el canvi es va fer fora del termini establert per a això. (Resolt/desfavorable).



→ **Col·lectiu: Estudiant/a de Llicenciatura/Grau**

(Exp: R035/2018)

Assumpte: Vaga professorat associat

Reclama per la manca de docència rebuda en una assignatura a causa de la vaga del professorat associat. Encara que reconeix el dret a la vaga, aquesta situació ha originat una gran diferència en l'aprenentatge de la matèria amb els grups que han pogut rebre totes les hores lectives i voldria saber si hi ha alguna compensació possible. La síndica fa constar el dret a la vaga del professorat associat i el fet que la Universitat va establir uns serveis mínims per tal de garantir l'avaluació i les tutories de les assignatures impartides per aquest col·lectiu. A més, com la mateixa interessada reconeix, la professora associada responsable del seu grup va donar tot el temari i va fer alguna pràctica. També li indica que a hores d'ara no es pot fer res, ja que la vaga ha finalitzat. Per últim, li comenta que als estudiants que durant el 2n quadrimestre van fer arribar el seu malestar sobre aquest tema a la Sindicatura de Greuges se'ls va aconsellar acudir als Departaments que impartien les assignatures o al Deganat i que el professorat és conscient de la repercussió en el nivell de coneixement d'algunes matèries a causa de la vaga. (Resolt/desfavorable).

(Exp: R041/2018)

Assumpte: Incompliment de terminis

Reclama perquè el professor d'una assignatura encara no ha publicat les notes corresponents a l'examen en 2a convocatòria, malgrat que ja s'ha superat el termini màxim establert en el Reglament d'Avaluació i Qualificació de la Universitat de València per a títols de Grau i Màster, i aquest fet ha influït en el termini per a presentar contractes d'estudi per a la mobilitat. Des de la Facultat ens informen que les actes de qualificació de la 2a convocatòria de l'assignatura es van processar el 12-7-2018. D'altra banda, ens informen que el fet que les qualificacions estiguen o no publicades no té cap implicació per a sol·licitar els contractes d'estudi per a mobilitat. (Resolt/favorable).

(Exp: R042/2018)

Assumpte: Canvi d'horari/grup

Reclama perquè l'horari del torn de vesprada del seu Centre inclou assignatures que s'imparteixen de matí, la qual cosa li impedeix compatibilitzar els estudis amb el seu treball. La síndica li recomana que es dirigeixca al Deganat de la Facultat perquè l'assessoren i troben una solució que li permeta compatibilitzar el seu treball de matí amb els seus estudis. (Resolt/desfavorable).



→ **Col·lectiu: Estudiant/a de Llicenciatura/Grau**

(Exp: R044/2018)

Assumpte: Conflicte amb professor/a-tutor/a-monitor/a

Es queixa del tracte que va rebre per part del professor d'una assignatura quan va anar a la revisió d'examen. La síndica telefona a la interessada i li comenta que, com que no hi ha testimonis, és difícil provar els fets. D'altra banda, és impossible accedir a la seua petició de no tenir cap relació acadèmica amb l'esmentat professor, ja que el fet d'alçar-li la veu no comportaria l'obertura de cap expedient disciplinari. No obstant això, si la interessada vol continuar amb la reclamació, la síndica comunicaria aquest incidint al director/a del departament perquè en prenguera les mesures que considerara escaients. Com que la síndica troba molt afectada la interessada, li proposa deixar en suspens l'expedient i esperar fins a setembre per a veure si continua o no amb la reclamació. Com que a data 1-10-2018 la interessada no s'ha posat en contacte amb aquesta Sindicatura de Greuges, la síndica considera desistida la seua reclamació.

(Exp: R045/2018)

Assumpte: Canvi d'horari/grup

Sol·licita ajuda per poder matricular-se en el torn de matí, ja que és l'única manera de poder conciliar la vida familiar amb els seus estudis. La síndica li comunica que encara no s'ha matriculat i podria ser que encara poguera fer-ho en el torn de matí. No obstant això, si no fóra així, el que hauria de fer és dirigir-se al Deganat del seu Centre per exposar el problema i intentar trobar una solució que no conculque els seus drets, però tampoc els de la resta de l'alumnat. (Resolt/desfavorable).

(Exp: R046/2018)

Assumpte: Incompliment de terminis

Ha de formalitzar la matrícula del curs 2018-2019, però a la Secretaria del Centre encara no tenen l'acta de qualificació corresponent a la segona convocatòria d'una assignatura, per la qual cosa li consta com a suspesa i ha de tornar a matricular-se'n. Amb data 24-7-2018, des del Departament que gestiona l'assignatura ens comuniquen que acaben d'entregar l'acta en la Secretaria del Centre i ens expliquen que no s'havia fet abans perquè la professora havia tingut un problema familiar greu. Des de la Secretària de la Facultat ens informen que procediran a fer l'anul·lació de matrícula corresponent. Se li comunica a l'interessat i se li recomana que es persone, com més prompte millor, en la Secretària de la Facultat perquè l'indiquen el procediment a seguir. (Resolt/favorable).

(Exp: R047/2018)

Assumpte: Programa Erasmus

No li han reconegut els crèdits cursats durant l'ampliació d'una estada Erasmus per duplicitat de matrícula. Es queixa perquè va seguir les instruccions del seu coordinador, qui no la va informar correctament. La síndica contacta amb el Vicedeganat de Relacions Internacionals de la Facultat implicada, on li indiquen que tant en les reunions informatives com en la documentació que es facilita a l'alumnat i en la pàgina web de la Universitat s'especifica clarament el procediment a seguir per ampliar les estades Erasmus i s'adverteix de la prohibició expressa de la duplicitat de matrícula. (Resolt/desfavorable).



→ **Col·lectiu: Estudiant/a de Postgrau**

● **RECLAMACIONS: 9**

(Exp: R058/2017)

Assumpte: Tesi Doctoral

Denuncia que la Comissió Acadèmica del programa de doctorat en què es va matricular, l'extinció del qual és imminent, no li ha permès fer el dipòsit de la tesi doctoral, al·legant defectes de temps i forma, l'esmena dels quals és possible i s'ha fet en altres ocasions. Segons l'han informat, la causa real no obeeix a problemes acadèmics o burocràtics, sinó que es deu a un conflicte personal amb un membre d'aqueixa Comissió. La síndica parla amb l'interessat, qui li indica que s'ha matriculat en un altre programa de doctorat. No obstant això, ens remet una nova reclamació perquè, encara que la Comissió del nou programa de doctorat ha agilitzat tots els tràmits i podrà llegir la tesi aviat, el fet d'haver canviat de programa de doctorat el perjudica per optar al premi extraordinari de doctorat, ja que sols li podran valorar els mèrits obtinguts en el marc d'aquest darrer programa, sense tenir en compte els mèrits aconseguits en el programa anterior. La síndica remet escrit al vicerector d'Estudis de Postgrau en què recomana que es revisen les normes de concessió dels premis extraordinaris de doctorat per no perjudicar els alumnes que canvien de programa de doctorat. La síndica informa l'interessat sobre les accions dutes a terme davant la directora de la tesi, la directora del programa de doctorat i el vicerector de Postgrau. Malauradament, aquestes accions no han resolt el tema, per la qual cosa la síndica considera més important centrar-se en el fet que el procés que ha patit no perjudique les seues possibilitats d'obtenir el premi extraordinari de doctorat. (Resolt/desfavorable).

(Exp: R065/2017)

Assumpte: Treball Fi de Màster

Va presentar el Treball Fi de Màster (TFM) amb l'aprovació i el vistiplau de la seua tutora, però els membres del Tribunal van considerar que no complia els requisits i no li van deixar defensar-lo. Considera que, atés que el treball compta amb l'informe favorable de la tutora, hauria de considerar-se apte. La síndica li comunica que el vistiplau de la tutora perquè diposite el TFM no garanteix l'aprobat, ja que és el Tribunal qui jutja el treball. A més, l'informa que el Tribunal, en veure que el TFM no s'ajustava als requisits formals i de continguts que calia, va decidir que era millor que constara com no presentat en lloc de suspès, ja que, d'aquesta manera, el curs següent pot matricular-lo de nou com a crèdits de primera matrícula i no de segona. (Resolt/desfavorable).



→ **Col·lectiu: Estudiant/a de Postgrau**

(Exp: R066/2017)

Assumpte: Matrícula

Va estar admesa condicional en la primera fase d'un màster, però no va poder formalitzar la matrícula perquè estava pendent de rebre part de la documentació necessària. Es queixa perquè ha sol·licitat l'admissió al màster en la segona fase i no ha estat admesa. Se li indica que, atès que ha presentat també reclamacions davant altres òrgans, la Sindicatura de Greuges, d'acord amb l'article 7.2 del seu Reglament, s'hauria d'inhibir fins que n'obtinguera una resposta. No obstant això, se li comunica que hem consultat amb el Servei corresponent i ens informen que es troba matriculada en el màster que volia, per la qual cosa es procedeix a tancar l'expedient. (Resolt/favorable).

(Exp: R074/2017)

Assumpte: Màster/Doctorat

Han anul·lat l'especialitat del màster en què s'ha matriculat perquè no arriben al mínim de 8 persones matriculades que exigeix la normativa. La solució que els ofereixen és canviar d'especialitat o abandonar el màster. Es queixa perquè el director del màster els ha avisat molt tard i perquè els han donat un termini molt reduït per a prendre una decisió. Aquesta situació es veu agreujada pel fet que alguns són d'altres comunitats autònomes, inclús d'altres països, i han renunciat a altres màsters per a cursar aquest. La síndica contacta amb el director del màster per recavar informació. Posteriorment, parla amb el vicerector i vicerectora competents en aquest tema, per tal de trobar una solució, però li comenten que el director ja coneixia la situació amb anterioritat i, inclús, va fer al·legacions que no van ser acceptades, per la qual cosa hauria d'haver avisat immediatament els afectats. La síndica li ho comunica a la interessada i li recomana que es matricule en alguna de les altres especialitats, ja que el títol final del màster que rebrà serà el mateix. (Resolt/desfavorable).

(Exp: R075/2017)

Assumpte: Màster/Doctorat

Es queixa perquè han suprimit l'itinerari d'un màster per no arribar al nombre mínim d'alumnes matriculats que exigeix la normativa, i la solució que els ofereixen és canviar d'itinerari o abandonar el màster. Es tracta d'una altra reclamació sobre el cas descrit a l'expedient R074/2017. La solució és la mateixa. (Resolt/desfavorable).

(Exp: R080/2017)

Assumpte: Màster/Doctorat

Al seu expedient acadèmic no consta com aprovada l'assignatura d'un màster que va cursar l'any 2013. El curs 2016-2017 es va tornar a matricular de l'assignatura i va rebre un correu de la professora confirmant que havia aprovat l'assignatura en el curs 2013-2014, però que no es podien modificar actes tan antigues per un problema informàtic i es compromet a trobar una solució perquè conste l'aprovat d'aquesta assignatura. Des de la Secretaria del Centre ens informen que no ha sigut fins a l'any 2018 que s'ha aconseguit modificar l'acta. Per la qual cosa, des de la Sindicatura de Greuges es considera l'expedient resolt, però desfavorable per a l'interessat per la demora en la solució.



→ **Col·lectiu: Estudiant/a de Postgrau**

(Exp: R082/2017)

Assumpte: Incompliment de terminis

Està matriculat en un màster no presencial i com que el passat mes d'octubre van fer les proves d'avaluació de dues assignatures i encara no s'han publicat les qualificacions, sol·licita que s'hi faça. La síndica li respon que, segons el Reglament que menciona, el professorat ha de fer pública la proposta de qualificació global de l'assignatura en un termini màxim de 14 dies naturals, en la primera convocatòria, i 10 dies naturals, en la segona, des de la data de realització de la prova final d'avaluació contemplada en el calendari oficial d'exàmens de la titulació. Per al curs 2017-2018, el període d'exàmens en primera convocatòria és del 10 al 26 de gener de 2018, per la qual cosa encara no s'han generat les actes d'avaluació. (Resolt/desfavorable).

(Exp: R015/2018)

Assumpte: Devolució/Pagament de taxes

Li han acceptat l'anul·lació de matrícula per causa sobrevinguda, però no la devolució de taxes, ja que va fer la sol·licitud amb posterioritat al 31-12-2017. Sol·licita la devolució de les taxes, ja que la causa per la qual va sol·licitar l'anul·lació es va originar en desembre de 2017 i la va incapacitar per cursar la sol·licitud dins del termini establert. La síndica considera que s'ha aplicat correctament el Reglament de matrícula, ja que el fet de trobar-se en situació d'incapacitat física i haver de fer repòs durant tres mesos no li impedia sol·licitar l'anul·lació de matrícula i devolució de taxes dins del termini, ja que la gestió es realitza mitjançant la seu electrònica de la Universitat i, de fet, la interessada va cursar la seua sol·licitud quan encara es trobava en període d'incapacitat física. (Resolt/desfavorable).

(Exp: R028/2018)

Assumpte: Treball Fi de Màster

Sol·licita una solució per poder matricular-se del Treball Fi de Màster d'un màster que va cursar temps enrere, el qual es troba totalment extingit. Tampoc pot demanar l'adaptació al màster que el va substituir, ja que també es troba en procés d'extinció i el curs vinent s'oferirà sense docència. La síndica, després de sol·licitar informació a la Secretaria de la Facultat i a l'Oficina de Plans d'Estudis, comunica a la interessada que no és possible matricular-se d'un màster extingit i tampoc es pot sol·licitar l'adaptació al màster que l'ha substituït, ja que també es troba en procés d'extinció i el curs vinent s'oferirà sense docència. (Resolt/desfavorable).



→ **Col·lectiu: Estudiant/a de La Nau Gran, Cursos d'Extensió Universitària i altres**

● **RECLAMACIONS: 6**

(Exp: R062/2017)

Assumpte: Expedició de títols/certificats

Ha sol·licitat la convalidació del títol de Capacitació per a l'ensenyament en valencià, per l'itinerari de docència en valencià, i li l'han denegada perquè el màster en Professor/a en Educació Secundària no el va cursar a la Universitat de València. Aquest fet li sembla injust i discriminatori, ja que el màster l'ha fet en valencià i en una universitat pública de la Comunitat Valenciana que, a més, és membre de la Xarxa Vives. La síndica li comenta que, en principi i atés que va presentar una reclamació en la bústia de suggeriments, queixes i felicitacions, la Sindicatura de Greuges s'ha d'inhibir en tant rep una resposta. De totes maneres, li comunica que s'ha aplicat correctament la normativa aprovada en la Universitat de València per a l'obtenció del certificat de capacitació per a l'ensenyament en valencià. (Resolt/desfavorable).

(Exp: R081/2017)

Assumpte: Reconeixement de certificats/cursos

Va sol·licitar l'admissió en un programa de doctorat i va quedar en llista d'espera. Va sol·licitar la revisió de la valoració obtinguda en la preinscripció i la Comissió es va ratificar en la valoració inicial. Considera que no li han valorat mèrits acadèmics que va presentar. Se li comunica que la Sindicatura ha hagut d'esperar al fet que es resolguera el recurs d'alçada que va presentar, ja que, d'acord amb el seu Reglament, s'ha d'inhibir davant les reclamacions pendents de resolució d'altres òrgans de la Universitat. Després de conèixer la resolució del recurs, la síndica va sol·licitar informació al coordinador del programa de doctorat, qui va remetre un informe. Una vegada estudiat aquest, la síndica considera que en la baremació s'han seguit els criteris de selecció establerts en el programa de doctorat per al curs 2017-2018 i la guia acadèmica publicada en la pàgina web, per la qual cosa estima que no s'han conculcat els drets de l'interessat, ja que ha sigut tractat com la resta de candidats. (Resolt/desfavorable).

(Exp: R006/2018)

Assumpte: Altres

No està conforme amb la qualificació obtinguda en una prova realitzada en un centre adscrit a la Universitat de València. No es pot admetre la reclamació, ja que la Sindicatura de Greuges no té competències en el centre al qual fa referència.

(Exp: R016/2018)

Assumpte: Beques/Préstecs universitaris/Ajudes

Reclamació relativa a la denegació d'una beca que, en un principi, apareixia com a concedida. No es pot admetre la reclamació perquè la persona que la remet no és la persona interessada ni el seu representant legal i, a més, no és membre de la comunitat universitària.



→ **Col·lectiu: Estudiant/a de La Nau Gran, Cursos d'Extensió Universitària i altres**

(Exp: R030/2018)

Assumpte: Expedició de títols/certificats

Ha sol·licitat un certificat d'haver cursat un títol propi i li han dit que encara no poden expedir-lo, malgrat que el curs va finalitzar en gener de 2018. La síndica es posa en contacte amb l'òrgan competent on li indiquen que existeix un problema informàtic que segurament estarà resolt a finals de maig i, en aqueix moment, enviaran un correu als interessats amb les instruccions per a sol·licitar el títol o el certificat del Diploma. Com que en finalitzar el mes de maig el problema encara no s'ha resolt, la síndica remet un correu electrònic al Vicerectorat competent en la matèria perquè es prenguen les mesures escaients. Un temps després, l'interessat ens comunica que ja s'ha resolt el problema. (Resolt/favorable).

(Exp: R034/2018)

Assumpte: Expedició de títols/certificats

S'ha matriculat i ha aprovat els cursos de l'itinerari formatiu específic per obtenir la capacitat per a l'ensenyament en valencià, però li han dit que no li poden lliurar el certificat corresponent perquè no té titulació universitària. Abans de matricular-se, va preguntar per telèfon si podia fer-ho encara que no tinguera titulació universitària i li van dir que sí. La síndica li comunica que al web de la Universitat s'especifica clarament que cal tenir estudis universitaris per poder fer els cursos de capacitat a través del Servei d'Extensió Universitària. (Resolt/desfavorable).



→ Col·lectiu: PDI

● RECLAMACIONS: 20

(Exp: R063/2017)

Assumpte: Conflicte amb altre òrgan

Reclama perquè han comprat una cadira ergonòmica per a una investigadora contractada dins d'un ERI, prèvia avaluació i reconeixement del Servei de Prevenció, i li han dit que la despesa originada per aquesta compra s'ha de carregar als seus projectes d'investigació, mentre que ell considera que la despesa hauria d'assumir-la la Universitat de València. Després de recavar informació al respecte, la síndica recomana que siga l'esmentat ERI qui assumisca la despesa de la cadira ergonòmica. (Resolt/favorable).

(Exp: R068/2017)

Assumpte: Conflicte amb altre PDI

Denuncia un comportament cap a la seua persona que podria tractar-se d'abús de poder, per la qual cosa la síndica, seguint el protocol d'actuació davant factors de riscos psicosocials, deriva l'expedient al Servei de Prevenció i Medi Ambient. La Comissió de Riscos Psicosocials no es considera competent en la matèria, per la qual cosa, i després de consultar amb la secretària general, es recomana a l'interessat que presente la reclamació davant els Serveis Jurídics o la Secretaria General. (Derivat).

(Exp: R079/2017)

Assumpte: Conflicte amb altre PDI

Es queixa de la conducta impertinent i la desautorització continuada que pateix per part d'altre professor. La síndica comunica a la persona interessada que ha enviat un escrit al professor on li recomana que es disculpe, tal com ja li havia plantejat en una conversa telefònica mantinguda dies abans. En aquest escrit, la síndica també fa algunes reflexions sobre les conductes impertinents i les actituds que deriven de la falta de respecte cap als companys de treball, i deixa clar que el respecte ha de ser una màxima infrangible de la conducta dels universitaris. Finalment, li recomana que, per no agreujar més el conflicte, mantinga les regles de cortesia habituals. (Resolt/desfavorable).

(Exp: R083/2017)

Assumpte: Convocatòries places professorat

Per una errada del Departament, es va publicar al DOCV una plaça de professorat sense perfil de titulació. Han sol·licitat al Servei competent que es corregisca, però no han accedit, ja que han consultat amb l'Assessoria Jurídica i és molt complex fer la modificació si aquesta restringeix la convocatòria. (Resolt/desfavorable).



→ Col·lectiu: PDI

(Exp: R084/2017)

Assumpte: Col·laboració docència (Personal Investigador Doctor)

Es queixa perquè el Ministeri d'Economia i Competitivitat permet que el personal investigador dels programes "Juan de la Cierva" i "Ramón y Cajal" col·laboren en la docència fins a un màxim de 80 hores anuals, mentre que la Universitat de València limita aquesta col·laboració a 60 hores anuals, la qual cosa suposa una discriminació respecte a investigadors d'altres universitats valencianes i espanyoles. La síndica remet un correu a la vicerectora competent en el tema, en què recomana que s'inicien els tràmits perquè s'aprove en el Consell de Govern un nou Reglament del Personal Investigador que els permeta col·laborar en la docència fins a un màxim de 80 hores anuals. En Consell de Govern de data 10-7-2018 es va modificar en aquest sentit el Reglament de Personal Investigador de la Universitat de València (ACGVUV 163/2018). (Resolt/favorable).

(Exp: R005/2018)

Assumpte: Promoció professional

Sol·licita la mediació de la Sindicatura de Greuges perquè la Universitat de València modifique el Pla per a l'increment de la docència en valencià (PIDV), desenvolupant una nova redacció que faça compatible la defensa i foment del valencià amb els drets laborals fonamentals del professorat que reuneix els requisits per promocionar (a excepció del nivell C1 de valencià) i que evite els greuges comparatius i paradoxes normatives que genera l'actual redacció del PIDV. La síndica remet escrit al Vicerectorat competent en la matèria, en el qual exposa el cas de la interessada i recomana que es revisen els criteris per al desenvolupament de la carrera docent del PDI perquè no s'hi incloga la clàusula d'haver d'obtenir el nivell C1 de valencià i que s'incentive als que ho tenen en la valoració del seu curriculum vitae. L'expedient resta en estat de suspés fins que s'obtinga una resposta, la qual cosa es comunica a la interessada. (Suspés).

(Exp: R008/2018)

Assumpte: Promoció professional

Es queixa contra l'acord pres pel Consell de Departament sobre la seua sol·licitud de promoció professional, ja que van anul·lar una primera votació, que li era favorable, en considerar que no podia votar per estar de baixa per malaltia. En la repetició d'aquesta votació s'hi va desestimar la seua sol·licitud. La interessada també ha presentat reclamació davant el Rector, per la qual cosa la síndica s'ha d'inhibir i l'expedient resta en estat de suspés, a l'espera que la interessada reba una resposta. Amb data 26-4-2018, la interessada ens remet còpia de la resolució del recurs d'alçada, el qual li és favorable, per la qual cosa l'expedient es considera resolt i favorable.



→ **Col·lectiu: PDI**

(Exp: R011/2018)

Assumpte: Opció lingüística

Segons indica, un Centre d'aquesta Universitat realitza la pràctica totalitat de les comunicacions públiques i privades a través de cartellera, correu electrònic i xarxes socials únicament en castellà, contravenint diferents disposicions de la Universitat de València que prioritzen l'ús del valencià com a llengua pròpia de la institució. La síndica consulta la pàgina web de la Facultat i comprova que tota la informació es troba tant en valencià com en castellà. Pel que fa a les xarxes socials, hi ha informacions en 'Facebook' i 'tuits' en castellà i en valencià, indistintament. Quant al correu electrònic, la síndica l'informa que els que ella ha rebut de la Facultat han estat en valencià, per la qual cosa no li consten les acusacions que en fa. Insta a l'interessat a presentar proves i a reclamar, en primera instància, davant el Deganat de la Facultat. (Resolt/desfavorable).

(Exp: R012/2018)

Assumpte: conflicte amb altre PDI

El Director d'un Departament remet a la Sindicatura de Greuges i al Deganat del Centre una reclamació presentada per l'alumnat d'una assignatura sobre irregularitats detectades en la tasca docent del professor responsable d'aquesta, així com l'informe elaborat al respecte pel professor implicat, perquè, segons indica, després de consultar el Reglament de Règim Intern del Departament i els Estatuts de la Universitat de València, no sap si es tracta d'un tema de la seua competència. La Sindicatura no pot admetre la reclamació, ja que, segons els Estatuts d'aquesta Universitat, el departament és l'òrgan competent per resoldre aquest tema.

(Exp: R013/2018)

Assumpte: conflicte amb altre PDI

La presidenta d'una Comissió Acadèmica de Títol remet a la síndica de Greuges, perquè el tramite i resolga, un escrit del coordinador del Grau en el qual adjunta una reclamació que li han fet arribar els alumnes d'una assignatura sobre diverses irregularitats detectades en la tasca docent del professor responsable de la mateixa. Es tracta del mateix cas de l'expedient R012/2018. No s'accepta la reclamació per ser competència de la Direcció del departament corresponent.

(Exp: R014/2018)

Assumpte: Convocatòria d'ajudes

Va pagar la quota d'inscripció a un congrés mitjançant un romanent del capítol II del seu departament, a l'espera que es publicara la convocatòria d'ajudes corresponent. Quan va eixir la convocatòria, va sol·licitar l'ajuda per a retornar els diners, però li l'han denegada perquè ja l'havia pagat el departament. Com que ha presentat una reclamació davant l'òrgan competent, la Sindicatura de Greuges, d'acord amb l'article 7.2 del seu Reglament, no pot entrar a valorar la queixa fins que reba una resposta. (No admés).



→ **Col·lectiu: PDI**

(Exp: R018/2018)

Assumpte: Altres

Es queixa perquè el director d'un programa de doctorat li ha sol·licitat una informació que ja li va fer arribar i que, a més a més, es troba a la base de dades GREC, per la qual cosa considera que la Universitat li ha obligat a duplicar una gestió, incomplint d'aquesta manera el que estableix la Llei 39/2015, d'1 d'octubre, del Procediment Administratiu Comú de les Administracions Públiques. Se li comunica que el PDI és part de l'Administració quan se li sol·licita col·laboració per al procediment d'acreditació d'un doctorat, màster, etc., per la qual cosa no existeix una relació d'interessat/administració com la que expressa la Llei de Procediment Administratiu Comú de les Administracions Públiques. Per aquest motiu, el PDI ha de col·laborar encara que la informació sol·licitada ja figure en alguna base de dades de la Universitat. (Resolt/desfavorable).

(Exp: R023/2018)

Assumpte: Falta de resposta de l'òrgan administratiu

Va presentar un recurs d'alçada davant el rector contra la proposta de provisió d'una plaça de professorat contractat de caràcter temporal i es queixa perquè han transcorregut més de deu dies i no ha rebut una resposta. No s'admet la reclamació, ja que el termini per a resoldre el recurs d'alçada és de tres mesos i encara no ha finalitzat.

(Exp: R024/2018)

Assumpte: Conflicte càrrecs/comissions de departament

Remet escrit a la Sindicatura de Greuges, en què exposa la problemàtica que existeix al seu lloc de treball, amb la finalitat que el fem arribar al Servei de Prevenció i Medi Ambient perquè intervinga la Comissió de Riscos Psicosocials. (Derivat).

(Exp: R025/2018)

Assumpte: Millora en els serveis que presta la UV

Es queixa de la manca de transparència en la correcció del material docent presentat dins de la convocatòria d'incentius per a materials docents en anglés i sobre la forma en què l'objectiu de la convocatòria es du a terme, ja que, a parer seu, desincentiva més que incentiva. La síndica es posa en contacte amb el Servei amb competències en el tema, on li indiquen que no es pot atorgar l'incentiu si s'incompleix qualsevol de les bases de la convocatòria. La síndica considera que el procediment seguit s'ha ajustat a la normativa, encara que pensa que d'aquesta manera no s'incentiva el professorat per a millorar la qualitat lingüística dels materials docents en anglés. Transcorregut un temps, l'interessat indica que ha rebut un dels temes corregits detalladament i, encara que considera que es tracta d'una resposta raonable perquè es donen indicacions sobre el tipus d'error que ha comés, pensa que s'hauria de millorar en aquest aspecte. (Resolt/desfavorable).



→ **Col·lectiu: PDI**

(Exp: R032/2018)

Assumpte: Convocatòries places professorat

Sol·licita que es revise el procediment seguit en l'adjudicació d'una plaça de personal docent contractat de caràcter temporal convocada per al curs 2015-2016, ja que considera que va haver-hi mala praxi administrativa. A causa del temps transcorregut des que van ocórrer els fets, la Sindicatura de Greuges no pot admetre a tràmit la reclamació.

(Exp: R033/2018)

Assumpte: Convocatòries places professorat

Reclama perquè en les resolucions de dos recursos d'alçada relatius a dues places de professorat contractat temporal es demana la revisió d'alguns criteris del barem, però no d'un dels criteris en el qual una de les persones que concorren ha presentat mèrits per duplicat. La síndica remet un correu electrònic al Servei competent en la matèria, en què recomana que la Comissió de Recursos revise en els currículums de tots els concursants d'aquestes places l'esmentat criteri. Des del Servei responen que no procedeix la recomanació a la Comissió de Recursos, ja que l'interessat va qüestionar els mèrits de l'altra persona en la fase d'al·legacions dels recursos, quan resulta improcedent ampliar l'objecte d'aquests. No obstant això, la síndica és informada del fet que la persona a la qual fa referència l'interessat ha renunciat a la plaça, per la qual cosa aquesta se li adjudicarà a ell. (Resolt/favorable).

(Exp: R039/2018)

Assumpte: Altres

Personal docent de la Universitat de València contractat en un organisme oficial estranger per a realitzar tasques investigadores i, per tant, en situació d'excedència temporal. En finalitzar aquest període d'excedència, va sol·licitar la reincorporació a temps parcial per poder compatibilitzar ambdues activitats, la qual cosa li va ser denegada, com també li van desestimar la sol·licitud de reincorporació al servei actiu i el pas immediat a la situació de serveis especials. Actualment es troba en situació d'excedència voluntària per interès particular, i sol·licita l'empara de la síndica de greuges perquè intercedisca davant el Rectorat de la Universitat de València. Després de parlar amb la persona responsable del Servei competent en la matèria, la síndica comunica a l'interessat que la Universitat no considera com a missió institucional el seu treball a l'esmentat organisme estranger, per la qual cosa considera que s'ha aplicat correctament la normativa i no se li han conculcat els seus drets. (Resolt/desfavorable).

(Exp: R043/2018)

Assumpte: conflicte amb estudiant/a

És personal docent i ha patit acusacions falses per part del seu alumnat, la qual cosa ha posat de manifest la indefensió del professorat davant aquestes situacions. La síndica li comunica que, encara que comparteix la majoria de les reflexions que fa al seu escrit, no és competent per a establir normatives de convivència entre l'alumnat i el professorat. (Resolt/desfavorable).



→ Col·lectiu: PDI

(Exp: R048/2018)

Assumpte: Criteris d'assignació de la docència

Reclama pel procediment seguit per a canviar l'idioma d'una assignatura, de castellà a valencià, el qual es va realitzar sense el coneixement de la Unitat Docent i del Departament. La síndica remet escrit a la degana de la Facultat i al president de la Comissió Acadèmica de Títol, en què recomana que es consulte a les àrees de coneixement que han d'impartir docència perquè es garantisca el percentatge de docència en valencià en la proposta de l'oferta de curs acadèmic, però respectant el dret d'elecció de pla d'ordenació docent segons la categoria i antiguitat del professorat. (Resolt/favorable).



→ Col·lectiu: PAS

● **RECLAMACIONS: 8**

(Exp: R070/2017)

Assumpte: Borsa de treball

Sol·licita que s'aplique a la Universitat de València el Decret 3/2017, de 13 de gener, del Consell, pel qual s'aprova el Reglament de selecció, provisió de llocs de treball i mobilitat del personal de la funció pública valenciana i que es modifique la normativa vigent en aquesta Universitat sobre borses de treball, la qual sols contempla la possibilitat de formar aquestes borses amb persones que s'hagen presentat a un procés selectiu per l'accés lliure, mentre que l'esmentat Decret contempla la inclusió en les borses de treball del personal funcionari de carrera. La síndica es posa en contacte amb la Vicegerència corresponent, on li indiquen que el Decret 3/2017 al qual fa referència la interessada, d'acord amb el seu article 3, s'aplica al personal de les universitats públiques de la Comunitat Valenciana en els termes previstos en la normativa estatal bàsica, és a dir, de forma supletòria, per la qual cosa no és d'aplicació automàtica. L'autonomia universitària que atorga la LOU, permet a la Universitat de València tenir normativa pròpia (acordada amb anterioritat en Mesa Negociadora) en relació a la creació de borses de treball i provisió de llocs per millora d'ocupació (ACGUV 211/2007, modificat per ACGUV 329/2017). (Resolt/desfavorable).

(Exp: R077/2017)

Assumpte: Manca de resposta de l'òrgan administratiu

Es queixa perquè va sol·licitar una comissió de serveis i no ha rebut una resposta formal i motivada per part del Servei de Recursos Humans (PAS). En rebre una resposta dies més tard, l'interessat desisteix de la seua reclamació.

(Exp: R002/2018)

Assumpte: Eleccions a òrgans Universitat

És personal contractat per desenvolupar projectes concrets d'investigació científica o tècnica i es queixa perquè no pot participar en el procés d'elecció a rector o rectora. Se li comunica que, d'acord amb el punt 4 de l'article 241 dels Estatuts de la Universitat de València, sí que hi pot participar. També se li comunica que des de la Secretaria General ens han confirmat que es troba en el cens, per la qual cosa no hauria de tenir cap problema. En cas de tenir qualsevol problema, hauria de contactar amb la Junta Electoral. (Resolt/favorable).

(Exp: R017/2018)

Assumpte: Manca de resposta de l'òrgan administratiu

Va sol·licitar al Rectorat i a la Gerència de la Universitat la devolució dels imports corresponents a la seua carrera professional reportats i no abonats durant el període d'una incapacitat laboral transitòria que va patir, sense que, a hores d'ara, haja obtingut una resposta, per la qual cosa interposa queixa davant la Sindicatura de Greuges. No s'admet la reclamació perquè encara no ha finalitzat el termini perquè obtinga una resposta.



→ **Col·lectiu: PAS**

(Exp: R036/2018)

Assumpte: Reconeixement de serveis

No li han abonat un treball perquè no va sol·licitar permís abans a la Gerència, conforme al procediment establert en la instrucció de la Gerència 3/2013 sobre serveis extraordinaris prestats fora de la jornada laboral. Segons indica, fa uns mesos va seguir el mateix procediment per cobrar un altre treball i no va tenir cap problema. Després de recavar informació sobre el tema, la síndica conclou que li han aplicat correctament la normativa relativa al pagament de serveis extraordinaris. (Resolt/desfavorable).

(Exp: R037/2018)

Assumpte: Altres

Reclama perquè considera que un Servei no ha fet un seguiment escaient al lloc de treball al qual es troba adscrit. La síndica li comunica que s'ha posat en contacte amb la directora de l'esmentat Servei, qui li ha assegurat que s'anaven a ocupar de la queixa que va interposar. La síndica també li recorda que ella no té poder executiu i tan sols pot recomanar actuacions, la qual cosa ha fet. (Resolt/favorable).

(Exp: R038/2018)

Assumpte: Altres

Va presentar una queixa a través de la Bústia de Suggeriments, Queixes i Felicitacions sobre la no-aplicació del Reglament de Règim Intern del Servei al qual es troba adscrit, la qual han donat per finalitzada en contestar-li que estan pendents de rebre un informe de l'Assessoria Jurídica. Mesos més tard, l'interessat ens indica que encara no ha rebut cap resposta. La síndica parla amb el director del Servei, qui es compromet a resoldre el tema relatiu al Reglament de Règim Intern. (Resolt/favorable).

(Exp: R040/2018)

Assumpte: Promoció carrera professional

Són personal funcionari de carrera que pertanyen a una escala a extingir i consideren que se'ls ha privat del dret a la promoció professional reconegut en l'Estatut Bàsic de l'Empleat Públic. La síndica parla amb el vicegerent de Recursos Humans i considera que el millor seria que els interessats concertaren una cita amb ell per a exposar-li el problema. (Resolt/desfavorable).



→ Col·lectiu: PIF

● **RECLAMACIONS: 1**

(Exp: R004/2018)

Assumpte: Assistència cursos/congressos/jornades

És Personal Investigador en Formació i es queixa perquè aquest col·lectiu no pot inscriure's en un curs ofert per al Personal Docent i Investigador, ja que són considerats Personal d'Administració i Serveis. La síndica es posa en contacte amb la directora del Servei corresponent, qui li indica que han remès un correu a l'interessat en el qual li comuniquen que l'han inclòs manualment en el listad de sol·licitants del curs i sols depèn de la puntuació obtinguda al corresponent barem que siga o no admès. També li indica que estan treballant perquè el Personal Investigador en Formació puga sol·licitar el cursos que s'ofereixen al Personal Docent i Investigador mitjançant l'aplicació informàtica. (Resolt/favorable).



COMPARATIVA AMB ANYS ANTERIORS

Si comparem les dades amb les de les memòries dels cursos anteriors, podem observar que durant el curs 2017-2018 el nombre total d'expedients (108) és el menor dels darrers 5 cursos (fig. 16).

				ESTUDIANTS/ES					
CURSOS	PDI	PAS	PIF	Grau	Postgrau	Estrangers	Altres	Total estudiants	TOTAL
2013-2014	22	4	3	120	16	0	0	136	165
2014-2015	4	4	0	102	23	3	9	137	145
2015-2016	15	7	2	63	17	0	5	85	109
2016-2017	17	22	3	64	12	0	6	82	124
2017-2018	24	8	1	54	14	0	7	75	108

Fig. 16. Comparació amb les dades de cursos anteriors.

Els expedients referits al PDI, han augmentat respecte al curs anterior, de 17 passen a 24; augmentant prou, respecte al curs passat, la seua freqüència relativa fins al 22%, i molt respecte al curs 2014-2015 en què no van arribar al 3%. En canvi, la proporció d'expedients relatius al PAS disminueix respecte al curs anterior, representant el 7,4% del total per al curs 2017-2018. Els expedients presentats pel Personal d'Investigació en Formació (PIF) tan sols representen el 0,9%. Pel que fa als expedients que corresponen al col·lectiu de l'alumnat baixen en proporció respecte als darrers cinc anys, representant el 69,4% del total per al curs 2017-2018 (fig. 17).

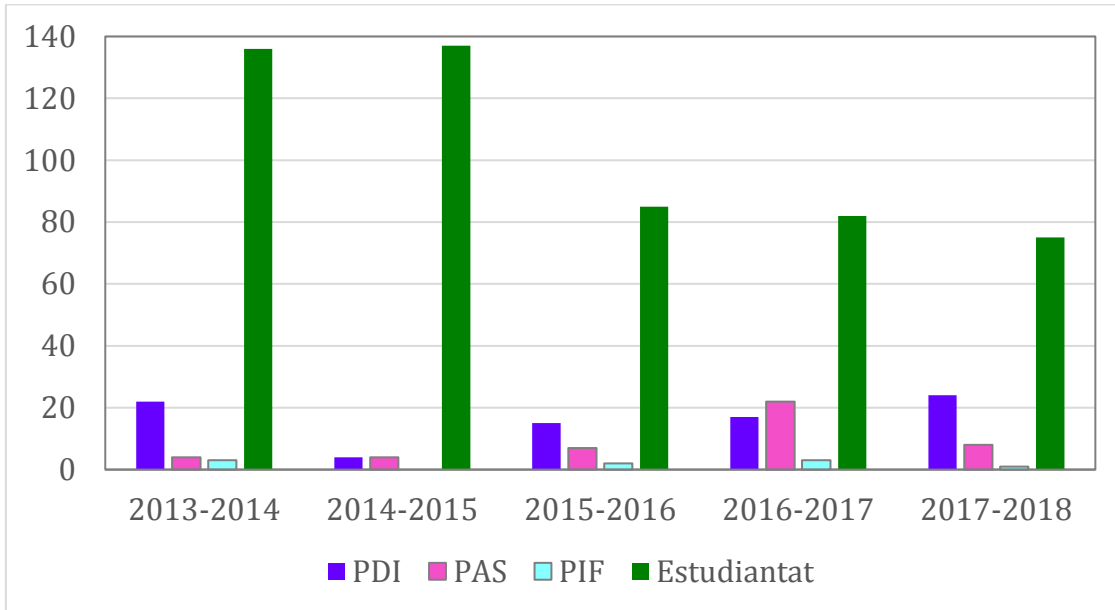


Fig. 17. Comparació dels darrers cinc cursos de la distribució dels percentatges dels expedients procedents dels diferents col·lectius.

En el cas d'intervencions referides a l'alumnat, les relatives als estudiants i estudiantes de Grau disminueixen fins al 50%; en canvi, s'observa un lleuger increment en els casos referits als estudiants i estudiantes de Postgrau, que quasi arriben al 13% (fig. 18).

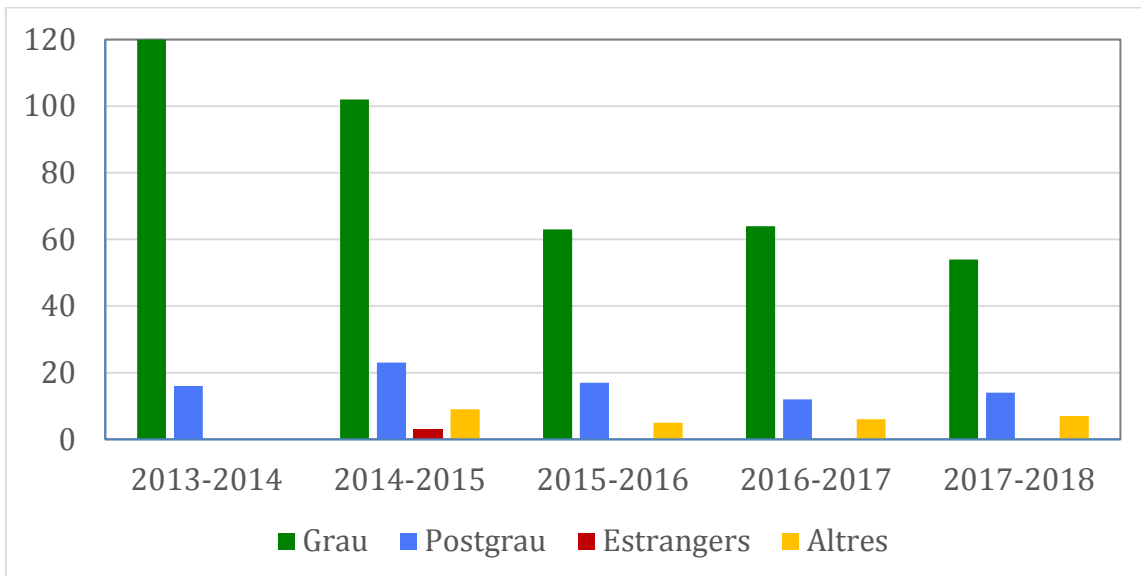


Fig. 18. Comparació dels darrers cinc cursos de la distribució dels percentatges dels expedients del col·lectiu d'estudiants i estudiantes.



En aquest curs 2017-18, continua la tendència general dels darrers 3 cursos produint-se un descens del nombre d'intervencions relacionades amb el col·lectiu dels estudiants i estudiantes (fig. 19).

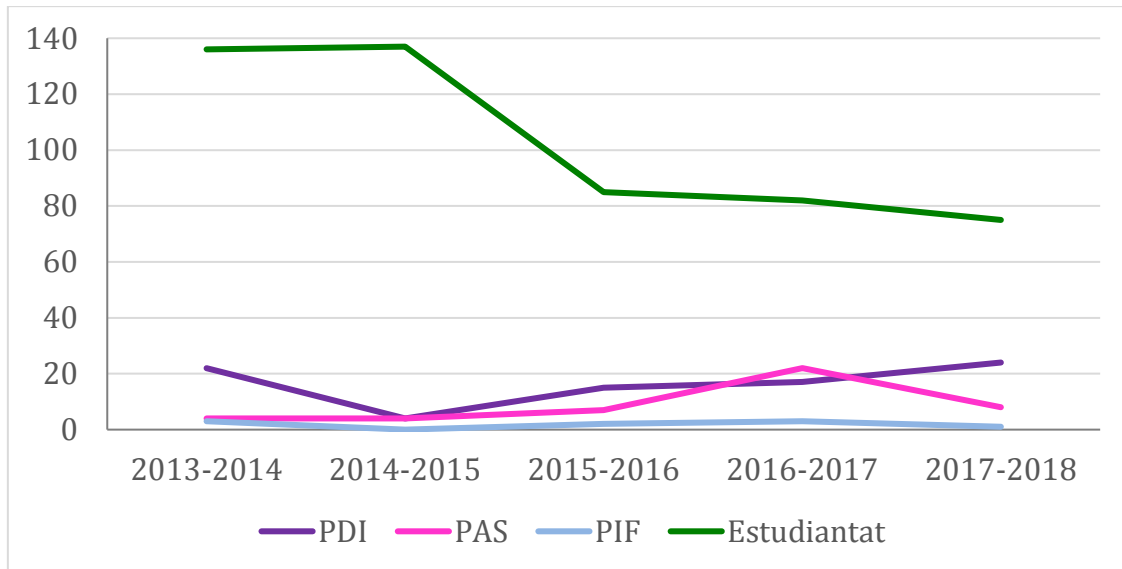


Fig. 19. Tendència del nombre d'expedients.

Si desglossem els resultats per gènere, en el curs 2017-18, observem (fig.20) com aquest curs s'igualen els expedients presentats per les dones i els homes.

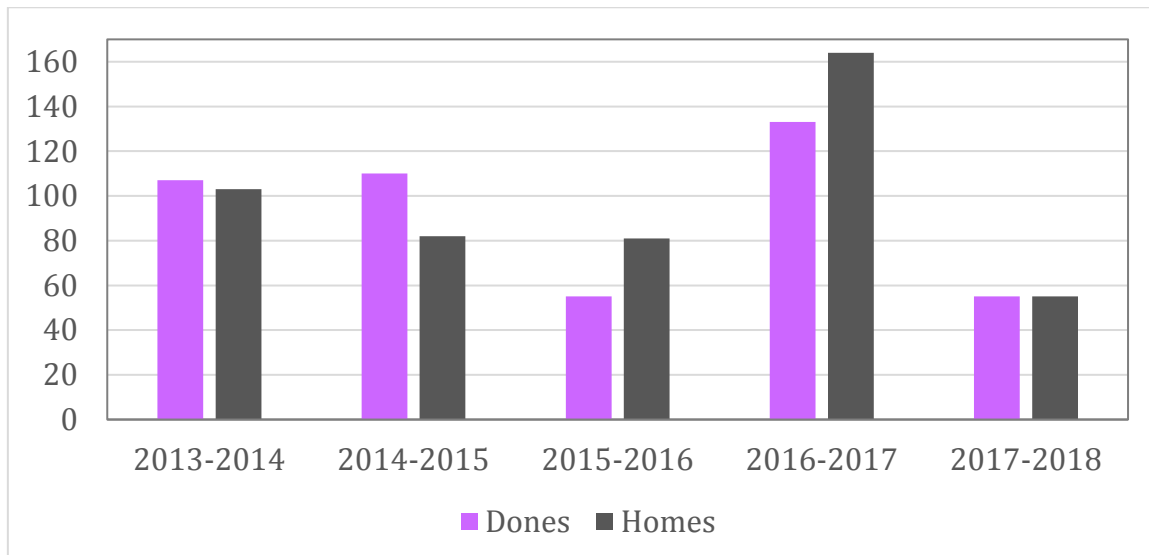


Fig. 20. Comparativa entre els darrers cinc cursos del nombre d'expedients per gènere.



ACTIVITATS AMB ALTRES SINDICATURES

XX ENCUENTRO ESTATAL DE DEFENSORES UNIVERSITARIOS

CONCA DEL 8 AL 10 DE NOVIEMBRE DE 2017



La síndica i la vicesíndica de greuges van assistir a la XX Trobada Estatal de Defensors Universitaris, que es va celebrar a Conca, els dies 8, 9 i 10 de novembre, organitzada per la Universitat de *Castilla-La Mancha*, on es van tractar els següents temes

- La propietat intel·lectual a la Universitat (PDI i PAS),
- La llibertat de càtedra i
- La funció dels defensors universitaris.

(Més informació: <http://www.cedu.es/index.php/estatales>)

El dia 10 de novembre va tenir lloc la X Assemblea de la *Conferencia Estatal de Defensores Universitarios* (CEDU), on es va dur a terme el procés electoral per a l'elecció del president o presidenta de la CEDU i els membres de la Comissió Executiva. Va ser nomenat president Ángel Antonio Ruiz Rodríguez, Defensor de la Universitat de Granada. Entre els membres de la Comissió Executiva que van ser elegits es troba la síndica de greuges d'aquesta Universitat, Elena Grau Almero.



VNIVERSITAT Đ VALÈNCIA

Sindicatura Universitària de Greuges

XI TROBADA DE SÍNDICS DE GREUGES, DEFENSORS I MEDIADORS UNIVERSITARIS DE LA XARXA VIVES



La síndica de Greuges, Elena Grau, i la vicesíndica de Greuges, Consuelo María, van assistir els dies 12 i 13 de juliol de 2018, a Alacant, a l'XI Trobada de síndics de greuges, defensors i mediadors universitaris de la Xarxa Vives, desenvolupada en el marc Fòrum Vives, amb la participació de 13 universitats de la Xarxa.

Es tractaren temes relatius a la participació de les/els estudiants en la gestió de les incidències de l'activitat docent i la inclusió com a indicador d'excel·lència en la Universitat. (Més informació: <http://www.vives.org>)

Com a membre de la Comissió Executiva de la CEDU, la Síndica de Greuges de la Universitat de València va participar en les següents reunions:

El 14 de setembre de 2017, es va reunir la Comissió Executiva de la *Confederación Estatal de Defensores Universitarios* (CEDU) a la Universitat de León per a tractar temes relatius a la preparació del núm. 2 de la revista Rued@ , així com a la preparació de la XX Trobada estatal de CEDU a Conca, del procés electoral per a la nova presidència i comissió



VNIVERSITAT Đ VALÈNCIA

Sindicatura Universitària de Greuges

executiva de CEDU o les relacions amb altres institucions com la CREUP, l'ENOHE o la RIDU.



El 21 de desembre es va celebrar una reunió de la Comissió Executiva de la *Confederación Estatal de Defensores Universitarios* (CEDU) a la Universitat *Rey Juan Carlos* de Madrid, per a la posada en comú de queixes d'àmbit general.





Els dies 10 i 11 de maig de 2018, la Síndica de Greuges va assistir a la reunió de la Comissió Executiva de la *Confederación Estatal de Defensores Universitarios* (CEDU), de la qual és membre, i a la Jornada Tècnica de Treball de la CEDU, organitzades ambdues per la Universitat de Salamanca i coordinades pel Defensor Universitari d'aquesta. La Jornada de Treball va girar entorn del tema "Protecció de dades personals: principis, novetats normatives i la seua repercussió a l'àmbit universitari".



I, finalment, el dia 10 de juliol es va celebrar una reunió de la Comissió Executiva de la *Confederación Estatal de Defensores Universitarios* (CEDU), de nou, a la Universitat *Rey Juan Carlos* de Madrid, per a la posada en comú de queixes d'àmbit general i per tractar temes relatius a les relacions amb altres institucions, la revista Rued@ i la preparació de la XXI Trobada estatal de CEDU a León.



INFORMACIÓ ECONÒMICA

Com ja vam fer en cursos anteriors, volem rendir comptes davant aquest Claustre del pressupost econòmic que té assignat la Sindicatura Universitària de Greuges per a dur endavant les seues activitats. Els ingressos i les despeses estan referits segons la part de l'any pressupostari afectat 2017 i 2018 (fig. 21). El pressupost per a l'exercici de l'any 2017 destinat a la Sindicatura Universitària de Greuges va ser de 4771 €, i per a l'any 2018 de 5301 €. Les despeses durant el curs al qual ens referim en aquest informe són les que es deriven dels viatges i dietes relacionades amb les trobades amb altres defensors universitaris de la CEDU i de la Xarxa Vives. Trobades a les quals vam acudir la síndica de greuges i la vicesíndica, o tan sols la síndica quan es relacionen amb la Comissió Executiva de la CEDU. En aquest informe econòmic, a més a més, estan contemplades les despeses derivades de la compra de material d'oficina no inventariable i les quotes de les despeses de telèfon. Les despeses totals arriben a 3152,97 €.

DESPESES SINDICATURA DE GREUGES, CURS 2017-2018		
EXERCICI 2017	DESPESES	SALDO
PRESSUPOST		4.771,00 €
Despeses curs 2016-2017 (1-1-2017/31-8-2017)	1.058,19 €	
Despeses curs 2017-2018(1-9-2017/31-12-2017):		
Material informàtic	850,87 €	
Viatges i dietes (síndica i vicesíndics)	1.288,32 €	
Telèfon	69,87 €	
Material oficina no inventariable	160,32 €	
SUBTOTAL DESPESES CURS 2017-2018	2.369,38 €	
TOTAL DESPESES ANY 2017	3.427,57 €	1.343,43 €
EXERCICI 2018	DESPESES	SALDO
PRESSUPOST		5.301,00 €
Despeses curs 2017-2018 (1-1-2018/31-8-2018):		
Viatges i dietes (síndica i vicesíndics)	664,48 €	
Telèfon	84,08 €	
Material oficina no inventariable	35,03 €	
SUBTOTAL DESPESES CURS 2017-2018	783,59 €	4.517,41 €
TOTAL DESPESES CURS 2017-2018	3.152,97 €	

Fig. 21. Relació del pressupost i despeses de la Sindicatura de Greuges, curs 2017-2018.



VALORACIONS FINALS

Sempre és difícil condensar en un espai limitat l'interés de la Memòria anual de la Sindicatura de Greuges.

Una part de l'actuació de la Sindicatura consisteix a atendre, de manera preliminar, les persones que s'hi adrecen sense haver formalitzat una queixa per escrit. Moltes qüestions es canalitzen en aquest primer contacte i no s'arriba a generar cap altra gestió.

Volem donar un servei que, en primer lloc, atenga, reconega i defense els drets i llibertats de totes les persones de la comunitat universitària en sentit integral, però també, que ajude les persones a resoldre problemes, rebaixar tensions, flexibilitzar rigideses, etc., en resum, contribuir a la convivència entre tothom.

El respecte, la justícia i l'equitat són molt importants per a la convivència universitària i han de ser compatibles amb la qualitat acadèmica, científica, administrativa o de serveis.

Tota l'activitat de la Sindicatura l'hem desglossada en les pàgines anteriors on es poden veure les xifres principals, acompanyades per algunes gràfiques, de les quals aquí volem senyalar només algunes.

Després de l'anàlisi dels expedients corresponents a les diferents sol·licituds d'actuació admeses a tràmit, podem destacar el desconeixement, per part de bona part de la Comunitat Universitària, de les normes bàsiques, així com sobre drets i obligacions, que podria justificar algunes de les consultes ateses; desconeixement respecte als procediments i mecanismes que poden utilitzar per a manifestar les seues queixes davant diferents serveis o òrgans de la Universitat; i desconeixement enfront de la falta de resposta, o excessiva tardança en aquestes respostes, davant sol·licituds que han realitzat. La no resposta, o la tardança excessiva d'aquesta, suposa, en la nostra opinió, una falta de consideració cap als sol·licitants, els qui es veuen perjudicats, de vegades,



de forma irreversible. Cal tenir en compte que quan les respostes es donen passats llargs períodes de temps poden mancar de sentit, fins i tot haver donat lloc a conseqüències irreversibles per als demandants. Qualsevol institució ha d'entendre la importància de prestar el tracte i l'atenció adequats als seus usuaris, en el nostre cas a l'alumnat, i al seu personal, docent i investigador i d'administració i serveis.

Considerem que si la Comunitat universitària, en especial l'alumnat, sap com canalitzar les queixes s'agilitzaria la resolució dels assumptes plantejats davant la Sindicatura Universitària de Greuges. Per açò, instem des d'ací als Deganats dels Centres a fer un esforç tendent a desenvolupar les estratègies necessàries per a donar coneixement de com funciona la nostra Universitat sobretot entre el col·lectiu de l'alumnat.

No tots els casos que hem rebut a la Sindicatura són de naturalesa conflictiva estricta – queixa formal per un tracte suposadament injust-, sinó que una part són **consultes** que busquen informació o consell i en aquests casos la distinció entre resolució favorable o desfavorable no té un sentit precís. La major part dels casos, aquests consells solen ser ben rebuts i es podrien englobar en una categoria més genèrica de caràcter positiu i augmentar el percentatge de casos resolts favorablement, a satisfacció plena, o almenys parcial, de la persona que ha presentat la queixa.

L'eina principal de la qual disposa la Síndica de Greuges per complir amb la seua funció de vetllar pels drets i llibertats de la comunitat universitària és la **recomanació** a l'òrgan que ha de resoldre el problema. Prèviament hem realitzat tasques d'escolta, consulta, conversa, orientació, mediació o fórmules similars. La recomanació com a tancament de molts casos, però, és una figura que no té força executiva en absolut; com indica el seu nom, només aporta un criteri o orientació de l'acció que, en aquests casos, la síndica considera que s'ajusta a principis, valors o drets de la comunitat universitària aplicables als problemes que se li plantegen. Resta en mans de les diferents autoritats universitàries atendre i aplicar, segons el seu criteri i sentit de la responsabilitat institucional, el contingut d'aquestes recomanacions.



Alguna de les reclamacions que ens han arribat, tant per part de l'alumnat com del PDI, estan relacionades amb la vaga del professorat associat durant el curs 2017-18. Ací s'ha de fer compatible el dret a rebre docència per part dels alumnes amb el dret a realitzar actes de protesta per part del professorat. La falta de classes es va intentar pal·liar amb la realització d'algunes tutories que reforçaren l'estudi individual per part de l'alumnat; i la part relativa als drets reclamats per part del professorat associat, es va treballar en la Mesa negociadora per tractar d'arribar a acords que feren innecessària aquesta vaga.

Aquest conflicte no depén tan sols de les decisions que es prenguen en el si de la nostra universitat, sinó també del resultat amb les negociacions establides amb la Generalitat valenciana per a aconseguir que s'implante alguna nova figura de professor/a que realitze les funcions de substitució de classes, que fins ara realitza el "fals" professorat associat.

Davant la lamentable situació general del professorat associat i altres figures precàries, des de la Sindicatura Universitària de Greuges ens sumem als esforços fets pel govern de la nostra universitat per solucionar el problema. Aquesta síndica és conscient de la limitació imposada per les autoritats administratives, però no pot deixar de reclamar en nom de l'interés general de la Universitat, i especialment de les persones compromeses que la serveixen en les condicions esmentades, que s'actue fermament davant de les autoritats competents per posar fi a la situació actual, arrossegada des de fa anys amb l'excusa de la crisi.

Un altre tema molt important per als estudiants és el de l'avaluació, aquesta síndica recomana reflexionar, debatre i afinar al màxim els procediments d'avaluació: com a línies generals, caldria anar no cap a una major complexitat, sinó al contrari, cap a una simplificació d'aquests procediments, tant si són d'avaluació contínua com de proves específiques, per tal de donar claredat i, amb ella, la necessària seguretat als qui legítimament aspiren al seu progrés acadèmic. Amb la mateixa finalitat, es recomana al professorat que tinga cura d'informar bé els seus estudiants dels criteris i procediments



d'avaluació –per tots els mitjans possibles, com ara la guia docent de l'assignatura, i amb la màxima claredat.

En relació als conflictes interpersonals entre membres de la comunitat universitària, la seua resolució comporta, de vegades, l'apertura d'expedients informatius per arribar a conèixer bé tot el que està relacionat amb el conflicte. Aquest tipus d'expedients poden derivar, o no, en expedients sancionadors, i mentre que dure la investigació tot ha de ser confidencial, per part de tots els implicats, ja que si finalment no es poden demostrar els fets denunciats, i no hi ha sanció per a la persona acusada, és molt difícil reparar la reputació d'aquesta.

Posant punt final a la meua intervenció, voldria compartir unes reflexions que aquest any, com que és el darrer en el qual presente un informe com a Síndica de Greuges, poden servir de balanç global o reflexions finals, que centraré bàsicament en dos grans eixos: l'eix de millora i l'eix de consolidació.

- Dins l'eix de millora, considere que hi ha un àmbit en el qual hom ens reclama millorar, que és en la transparència en els processos i actuacions que es duen a terme en la nostra Universitat. Ningú no dubta que sempre vulguem treballar bé, però fer-ho i no donar-ho a conèixer és avui perjudicial per a la institució. En els temps actuals, obviar el valor de la transparència és un error estratègic.
- Dins l'eix de consolidació, crec que es desprén de l'informe d'aquest curs, en què s'ha produït una reducció de la conflictivitat en els casos presentats, el grau de conflictivitat que reflecteix (0,19%) és mínim per a una comunitat que, volta les 57.000 persones. Aquesta bona salut de la nostra institució no pot atribuir-se a la Sindicatura sinó a la feina directa dels òrgans de la Universitat —equip rectoral, equips deganals, caps de departament i responsables administratius dels centres—, la gestió dels quals s'ha d'entendre bona i eficient; al mateix temps, la resta de la comunitat universitària, alumnat, PAS, PIF i PDI ha contribuït molt a aquest resultat. Cal consolidar, doncs, aquesta línia d'actuació en la qual



s'ha fet molt de camí per millorar la nostra Universitat, encara que sempre resten coses a fer i per sumar esforços en aquest mateix sentit sempre podeu comptar amb aquesta Síndica.

He intentat dur a terme, de la manera més diligent que he sabut, l'encàrrec que em va fer el Claustre quan em va elegir Síndica, però he de reconèixer que no sempre ha estat fàcil. I, de ben segur, que la tasca hauria resultat impossible si no hagués estat per la bona predisposició i col·laboració de totes les persones que han atés les peticions de la Sindicatura. A tots i totes, moltes gràcies. El reconeixement i agraïment ha de ser especial en el cas de les persones que m'han acompanyat en la Sindicatura, Xelo María López, vicesíndica de PAS i Òscar Moreno, vicesíndic d'estudiants, i no puc oblidar-me d'Àurea Castellano, la nostra administrativa, sense la qual el nostre treball hauria estat més complicat.

Hem procurat mantenir sempre les portes de la Sindicatura obertes a tothom, i recomanar allò que ens semblava de dret i de justícia. Segur que també ens hem equivocat i que no ho hem fet a gust de tothom. Si algú s'ha sentit molest per les nostres actuacions i recomanacions, li demanem disculpes.

Com a Síndica de Greuges he treballat amb la voluntat decidida d'afrontar les desavinences procurant mantenir sempre l'honestedat amb mi mateixa i envers els altres, fent les recomanacions que m'han semblat més adients per evitar que els problemes detectats es tornen a reproduir. No he tingut cap altre objectiu que el de contribuir a fer entre tots una Universitat de més qualitat, on fos més fàcil treballar i conviure. Espere haver-ho aconseguit.

Moltes gràcies.