

Memoria
del Servei Tècnic
i de Manteniment
2011 



Memoria de actividades del Servicio Técnico y de Mantenimiento durante el año 2011

- 1.- INTRODUCCIÓN
- 2.- MANTENIMIENTO
- 3.- OBRAS RAM
- 4.- CATÁLOGO DE ESPACIOS
- 5.- SOSTENIBILIDAD
- 6.- PRODUCCIÓN DE ELECTRICIDAD
- 7.- INCIDENCIAS PRODUCIDAS POR LA CLIMATOLOGÍA
- 8.- COLABORACIÓN CON OTROS SERVICIOS
- 9.- GESTIÓN PATRIMONIAL
- 10.- OBJETIVOS 2012



[1] Introducció

El 25 de febrero de 2004 el Consejo Social, a propuesta del Consejo de Gobierno, tomó el acuerdo ACSUV 2004/17 y, en aplicación del mismo, comenzó a funcionar el Servicio Técnico y de Mantenimiento como organización administrativa independiente a partir del 1 de marzo de 2004.

Las funciones generales del Servicio son:

- El mantenimiento integral (preventivo, predictivo, correctivo, modificativo y técnico-legal) de edificaciones, equipamientos e instalaciones, con especial atención a las acciones preventivas de aguas fuertes e inundaciones, así como el tratamiento de la legionella.
 - La coordinación del equipo humano para atender con eficacia las necesidades de la Universitat en cuestiones de mantenimiento.
 - La coordinación con los diferentes Campus en el mantenimiento de los mismos.
 - La gestión y supervisión de los contratos de gestión de mantenimiento, mantenimiento integral y de jardinería.
 - La gestión de los partes telemáticos de las Averías e Incidencias que se producen en los diferentes Centros y Servicios que forman la Universitat.
 - La gestión del inventario de instalaciones y de las gamas de mantenimiento.

- La realización de obras de Reparación, Adecuación y Mejora (obras RAM) de las infraestructuras de la Universitat.
- Se presta una especial atención a las cuestiones relacionadas con la accesibilidad universal al medio físico, en colaboración con la Unitat per a la Integració de les persones amb discapacitat
- El mantenimiento del Catálogo de Espacios de la Universitat, que deberá estar periódicamente actualizado.
- La gestión patrimonial relacionada con procedimientos jurídicos pendientes como consecuencia de las peticiones de reversión de los antiguos propietarios o causahabientes de las parcelas cedidas por el *Govern Valencià* a la Universitat en terrenos de Burjassot y Paterna. Así como la colaboración con el '*àrea d'Inventari Patrimonial*' del Servei de Comptabilitat i Pressupost en lo referente a la gestión patrimonial general de los terrenos propiedad de la Universitat.
- La instalación, puesta en marcha, gestión y seguimiento de paneles fotovoltaicos en las azoteas de edificios de los Campus de Burjassot, Blasco Ibáñez y Tarongers.
- La gestión de los suministros de electricidad, gas y agua
- Seguimiento e impulso del programa "Ahorro Energético" de la Universitat

El personal técnico y de administración adscrito al Servicio es el siguiente:

Càrrec	Nom	Telèfon	Adreça electrònica
Cap del Servei	Rosa M ^a Mochales	96 386 4205	mochales@uv.es
Enginyer Industrial	Pablo Soto	83460	castelo@uv.es
Enginyer Industrial	Miquel Bolinches	64052	mibobell@uv.es
Arquitecta Tècnica	Carmen Bosch	51105	boschmas@uv.es
Delineant	Vicente Aleixandre	83786	aleixanv@uv.es
Delineant	Rafael Antón	83786	randenal@uv.es
Cap d'Unitat	Ismael Yuste	51304	iyuste@uv.es
Cap d'Unitat	Alicia García	51304	garciall@uv.es
Administrativa	Esther Ruiz	51304	estruiz2@uv.es

También está adscrito al Servicio el siguiente personal de mantenimiento:

Personal de mantenimiento adscrito al Campus de Blasco Ibáñez
Aguado Escudero, Carlos
Alonso Martínez, Rafael
Blanco Manzanares, Jesús
Cantero Lumbreras, Diego
Doménech Roda, Ramón J.
Fuster Úbeda, Miguel
Ramírez Corbín, Francisco
Verdeguer Pérez, Juan
Vivó Rel, Melchor
Diseminados
Andreu Galipienso, Claudio

Personal de mantenimiento adscrito al Campus de Burjassot/Paterna
Arnau Belén, Antonio
Bastante Ramírez, Fernando
Bellido Martín, José
Blasco Marqués, Jorge
Cervera Fornás, José Alberto
Cubel Rodríguez, Alfredo
Domingo Martínez, Santiago
Flores Sierra, Miguel Ángel
Gil Navarro, Francisco Enrique
Lacomba Mula, Peregrín
Linares Cuesta, Luís
Marín Gómez, José Luís
Montaña Peña, Francisco José
Pons Pons, José
Rivas Muñoz, Santiago
Román Lozano, Francisco
Solaz Aguilar, Álvaro

Toda la información referente al Servei Tècnic i de Manteniment se encuentra actualizada en la página Web del servicio dentro de la Web de la Universitat (<http://www.uv.es/stecnic/>) con el fin de que la Comunidad Universitaria pueda acceder a ella. También se dispone de una dirección de correo electrónico (servei.tecnic@uv.es) en la que se centralizan todas las cuestiones relativas al mantenimiento, además de ser un canal de comunicación bidireccional con cualquier miembro de la Universitat.



The screenshot shows the website interface for the 'Servei Tècnic i de Manteniment' (S.T.M.) of the Universitat de València. The header includes the university logo and the service name. Below the header are three images: a building, a hand holding a document, and rolled-up blueprints. A navigation menu on the right lists various services and information. The main content area features a mission statement and a news section with two articles. On the right side, there are three promotional banners: 'Avaries i incidències', 'Catàleg d'Espais', and 'TELÈFONS D'EMERGÈNCIA'.

Informació general

Ubicació i dades de contacte

Organigrama i Directori

Horaris d'atenció

Carta de Serveis

Enllaços d'interès

Normativa d'Interès

Coordinació empresarial en l'àrea de Prevenció de Riscs Laborals

Memòria del Servei 2010

Visita virtual a la Universitat

És missió del Servei Tècnic i de Manteniment atendre la política de manteniment integral (preventiu, correctiu, modificacions) d'edificacions, equipament i d'instal.lacions en tots els seu vessants, en especial referència a la prevenció i registre d'instal.lacions susceptibles de vigilar-se als efectes de la legionel.losi, la coordinació de l'equip humà per tal d'atendre amb una major eficàcia les necessitats i una singular atenció a les accions preventives d'aiguats forts i inundacions, així com en general la gestió de les infraestructures. També serà competència d'aquesta unitat el manteniment del catàleg d'espais de la Universitat que haurà de mantenir-se permanentment actualitzat.

Notícies

21/11/2011
Recepció de la instal.lació de panells d'energia solar a la Cafeteria de Burjassot
 Avui dia 21 es reben les noves instal.lacions ubicades a la Cafeteria de Burjassot. El passat 7 d'abril ja es reberen les instal.lacions del Campus dels Tarongers ubicades a l'Aulari Nord i a l'Edifici de Serveis, completant així la totalitat de l'ampliació del parc fotovoltaic prevista per enguany.

15/11/2011
L'Agència Valenciana de l'Energia AVEN ha subvencionat dos projectes del Servei Tècnic i de Manteniment, dins del seu

Avaries i incidències

Catàleg d'Espais

TELÈFONS D'EMERGÈNCIA

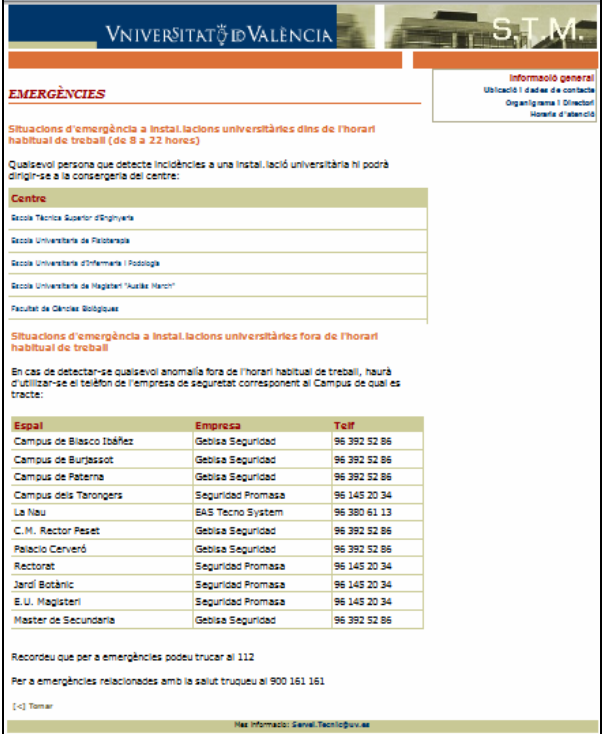
La página principal del Servicio está dividida en cinco apartados. El central que corresponde con una breve introducción y noticias referentes al mantenimiento. En la parte derecha está la Información general y tres botones que permiten un acceso rápido a tres de los aspectos de más interés del Servicio: *Averías e Incidencias*, *Catálogo de Espacios* y *Teléfonos de Emergencia*.

A continuación se señalan los aspectos más relevantes de la página web del Servicio:

El botón **Telèfons d'Emergència** da acceso a la página con los teléfonos de las empresas de Seguridad de los diferentes Campus y edificios singulares de la Universitat.

A partir de dichos teléfonos, se encuentra definido un protocolo interno de llamadas para atender las posibles incidencias. La llamada del usuario a uno de estos teléfonos de seguridad pone en marcha dicho protocolo.

Existe un enlace con esta página en la página principal de la web de la Universitat de València, a disposición de todos los usuarios.



EMERGÈNCIES

Situacions d'emergència a instal.lacions universitàries dins de l'horari habitual de treball (de 8 a 22 hores)

Qualsevol persona que detecte incidències a una instal.lació universitària hi podrà dirigir-se a la conselleria del centre.

Centre

Secció Tècnica Superior d'Enginyeria
Secció Universitària de Farmàcia
Secció Universitària d'Informàtica i Psicologia
Secció Universitària de Magisteri "Karlheinz Harco"
Facultat de Ciències Biològiques

Situacions d'emergència a instal.lacions universitàries fora de l'horari habitual de treball

En cas de detectar-se qualsevol anomalia fora de l'horari habitual de treball, haurà d'utilitzar-se el telèfon de l'empresa de seguretat corresponent al Campus de què es tracte:

Espai	Empresa	Tel·l
Campus de Blasco Ibàñez	Gebisa Seguridad	96 392 52 86
Campus de Burjassot	Gebisa Seguridad	96 392 52 86
Campus de Paterna	Gebisa Seguridad	96 392 52 86
Campus dels Tarongers	Seguridad Promasa	96 145 20 34
La Nau	EAS Tecno System	96 390 61 13
C. M. Rector Peset	Gebisa Seguridad	96 392 52 86
Palacio Cervero	Gebisa Seguridad	96 392 52 86
Rectorat	Seguridad Promasa	96 145 20 34
Jardí Botànic	Seguridad Promasa	96 145 20 34
E. U. Magisteri	Seguridad Promasa	96 145 20 34
Master de Secundària	Gebisa Seguridad	96 392 52 86

Recordem que per a emergències podeu trucar al 112

Per a emergències relacionades amb la salut truqueu al 900 161 161

[+] Totes

Mes informació: Servei.Tecnic@uv.es

El apartado de **Notícies** se ha hecho más dinámico, añadiendo contenidos tales como las estadísticas de los consumos mensuales de suministros, la realización de las obras más relevantes



Notícies

21/11/2011
Recepció de la instal.lació de panells d'energia solar a la Cafeteria de Burjassot
 Avui dia 21 es reben les noves instal.lacions ubicades a la Cafeteria de Burjassot. El passat 7 d'abril ja es reberen les instal.lacions del Campus dels Tarongers ubicades a l'Aulari Nord i a l'Edifici de Serveis, completant així la totalitat de l'ampliació del parc fotovoltaic prevista per enguany.

15/11/2011
L'Agència Valenciana de l'Energia AVEN ha subvencionat dos projectes del Servei Tècnic i de Manteniment, dins del seu programa d'ajudes A4, Actuacions d'Establ i Eficiència Energètica a les Edificacions
 Aquesta vegada, els projectes d'obres subvencionats han estat: *Instal.lació de Telemesura al Campus de Blasco Ibàñez*, i el de *Reforma de la Sala de Calderes de la Facultat de Geografia i Història*. [\[ACCEDIR A LA CONVOCATÒRIA\]](#)

15/11/2011
Consums d'energia elèctrica i de gas del mes de Octubre
 Ja es poden consultar a la pàgina web del Servei de Prevenció i Medi Ambient els consums elèctrics [\[ACCEDIR\]](#) i els consums de gas [\[ACCEDIR\]](#) corresponents al mes d'octubre

18/07/2011
Fitxa funcionament dels centres en agost
 Per als centres que encara no ho hagen fet, aci poden descarregar-se el qüestionari que Gerència ha demanat que s'ompliga per cadascun dels edificis amb l'objecte de facilitar i coordinar les necessàries tasques de manteniment i que ha de lliurar-se al Servei Tècnic i de Manteniment el més prompte possible

26/05/2011
Obres RAM dels Campus de Blasco Ibàñez i Disseminats
 Ja es poden consultar al disc virtual miuvida el llistat d'obres RAM que es va aprovar a la Taula de Degans celebrada el passat 06/05/2011 [\[ACCEDIR\]](#)

24/05/2011
Ajudes per a la Millora de l'Eficiència Energètica
 Les ajudes d'aquesta convocatòria estan adreçades a tots els centres, departaments, instituts i serveis de la Universitat, i estaran orientades a posar en marxa accions que milloren l'eficiència energètica, finançant les diverses iniciatives de forma parcial. El termini per a presentar sol.lituds està obert des del dia 25 de maig al 30 de juny [\[BASES\]](#) [\[SOL.LICITUD\]](#)

[+] Totes les notícies

Mes informació: Servei.Tecnic@uv.es

En la parte correspondiente a la **Información General**, este año se han añadido varias novedades.

Un apartado con **Enlaces de Interés** para los usuarios del servicio:



Enllaços d'Interés

ORGANISMES I COL·LEGIS OFICIALS

- Ministerio de Industria, Turismo y Comercio
- Conselleria d'Indústria, Comerç i Innovació
- Agència Valenciana de l'Energia
- IMSERSO, Accesibilidad Universal

Información referente al **Protocolo de acción en el área de Prevención de Riesgos Laborales**, haciéndolo de esta manera más accesible para las empresas adjudicatarias de obras del Servei:



Protocolos de Coordinación de actividades empresariales en la Universitat de València en el área de Prevención de Riesgos Laborales

El objetivo de la Ley de Prevención de Riesgos Laborales 31/1995 es conseguir una adecuada protección de la salud de los trabajadores respecto los riesgos derivados de las condiciones de trabajo.

Cuando la Universitat subcontrata con otras empresas la realización de obras o servicios en sus centros de trabajo, ha de tener en cuenta que estas actividades, por la forma como se ejecutan, pueden ser un peligro, afectar a los trabajadores de las empresas concurrentes, y por extensión, a toda la comunidad universitaria.

Por este motivo se ha articulado un protocolo de acción para aplicar cuando la UV contrate cualquier obra, servicio o suministro de cualquier cuantía económica.

Según el citado protocolo, se solicita a la empresa adjudicataria, previamente a que se realice el encargo oficial de cualquier obra, que presente una serie de documentación y la Declaración responsable sobre el cumplimiento de las obligaciones del contratista en materia de prevención de riesgos laborales debidamente rellenada.

Por parte del Servei Tècnic i de Manteniment se les facilita las normas generales para trabajadores externos y los riesgos laborales e Higiénicos generales existentes en los locales e instalaciones de esta Universidad y sus medidas preventivas.

La documentación que aporta la empresa es remitida al Servei de Prevenció i Medi Ambient, el cual prestará el soporte y asesoramiento técnico necesario al contratista.

A continuación enlazamos toda la información con la que la empresa ha de contar, así como los impresos que ha de facilitar en este Servicio previamente a recibir el encargo de cualquier trabajo:

- Declaración del responsable y compromiso sobre prevención de riesgos laborales; Ficha de Información sobre trabajos a realizar.** Estos impresos ha de ser rellenado, firmado y entregado a este Servicio
- Normas generales para trabajadores externos y organizaciones concurrentes en la UV; Teléfonos para emergencias; Normas sobre emergencias**
- Riesgos y medidas preventivas para trabajadores externos de la UV**
- Riesgos Higiénicos específicos de Burjassot y Paterna**
- Riesgos Higiénicos específicos de la Facultat de Medicina y Odontologia**

[<] Tornar

Mes informació: Servei.Tecnic@uv.es

Visita virtual: también se ha añadido un link a la página de las vistas panorámicas de los edificios *La Universidad en Imágenes*.

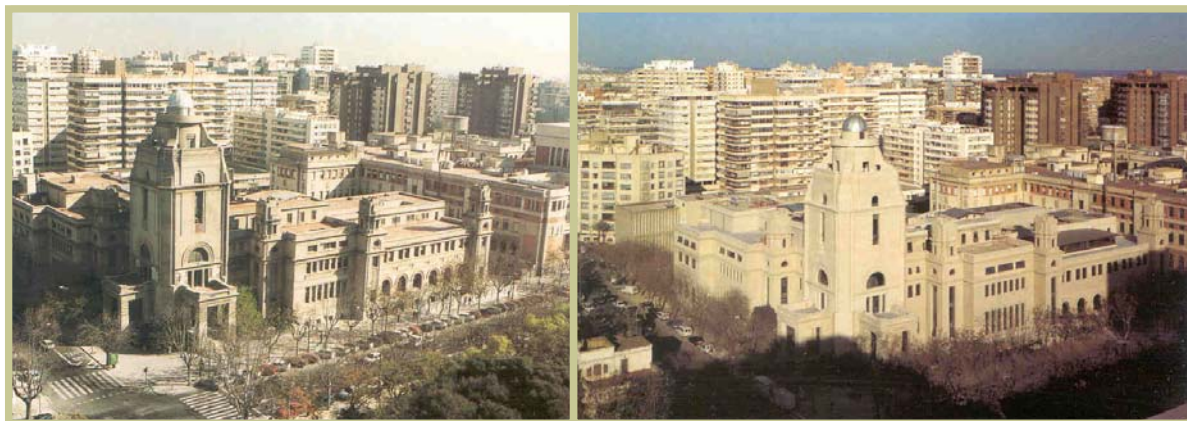


VNI 360° Vistas panorámicas de las sedes de la Universidad de Valencia

Para ver los panoramas, deberá tener instalado uno de los siguientes visores: [Java](#) o [Deval](#). Una vez instalado el visor, selecciónelo en la columna derecha para ver los panoramas.

Campus de Blasco Ibáñez	Campus de Burjassot - Paterna	Campus dels Tarongers	Otras ubicaciones
CAMPUS DE BLASCO IBÁÑEZ			
SELECCIONE VISOR			
			
Facultad de Filología, Traducción y Comunicación: Java DevalVR			
			
Facultad de Filosofía y Ciencias de la Educación: Java DevalVR			

[2] Mantenimiento



Fotos: Perspectivas del Edificio de Rectorado en los siglos XX y XXI

2.1. La organización del mantenimiento

La organización del mantenimiento en la Universitat de Valencia es mixta. Por una parte existe personal de plantilla que lleva a cabo sus funciones asiduamente en un Centro, por otra hay un mantenimiento integral contratado a empresas externas.

En el año 2010 se suscribieron nuevos **contratos de mantenimiento y conservación integral** con empresas externas que continuarán vigentes hasta el año 2012, diferenciando los siguientes lotes que procuran comprender los espacios con similares peculiaridades y/o ubicación:

- Campus de Blasco Ibáñez, contrato vigente desde 01/05/2010 hasta el 30/04/2012 por un importe de 1.559.144,26 €
- Campus de Burjassot, contrato vigente desde 01/05/2010 hasta el 30/04/2012 por un importe de 1.227.151,01 €
- Campus de Paterna, contrato vigente desde 01/05/2010 hasta el 30/04/2012 por un importe de 544.003,44 €
- Campus dels Tarongers - Docencia e Investigación, contrato vigente desde 01/05/2010 hasta el 30/04/2012 por un importe de 1.620.531,54 €
- Campus dels Tarongers - Servicios, contrato vigente desde 01/05/2010 hasta el 30/04/2012 por un importe de 1.652.917,97 €
- Centros Diseminados, contrato vigente desde 01/05/2010 hasta el 30/04/2012 por un importe de 800.177,28 €

Durante el año 2011 se han tenido que efectuar **modificaciones** de algunos contratos debidas a la ampliación de espacios a mantener:

- Contrato de mantenimiento y conservación de Jardinería de Burjassot, para incluir el nuevo edificio de la Escuela Técnica Superior de Ingeniería, por un importe de 30.409,82 € anuales suponiendo un incremento del 19.9 % respecto a la cuantía del anterior contrato.
- Contrato de Mantenimiento Integral del Campus de Blasco Ibáñez, para incluir Medicina, S. Relaciones Internacionales y Proyecto Consolider, por el importe de 166.321,65 €, anuales, suponiendo un incremento del 10,67% respecto a la cuantía del anterior contrato.
- Contrato de Mantenimiento Integral del Campus de Paterna para incluir la ETSE, por el importe de 114.233,67 € anuales, suponiendo un incremento del 21% respecto a la cuantía del anterior contrato.
- Contrato de Mantenimiento Integral de los Centros Diseminados para incluir Ontinyent, por el importe de 46.397,68 €, suponiendo una cuantía del 5,80 % del contrato.

La redacción de los pliegos técnicos para su contratación la lleva a cabo el personal técnico del Servei. El alcance de dichos contratos comprende el mantenimiento conductivo, preventivo, predictivo, técnico/legal, correctivo y modificativo de los elementos constructivos (edificación), urbanización, sistemas, equipos e instalaciones..

En cuanto a los **contratos de gestión de mantenimiento** para el seguimiento y control del mantenimiento y conservación integral realizado por las empresas externas están divididos en tres lotes, agrupando cada uno de ellos dos lotes de mantenimiento integral. Así, los lotes son: Campus de Blasco Ibáñez y Centros Diseminados, con contrato suscrito desde 01/10/2009 a 30/09/2011 por importe 198.932,16 €, Campus de Burjassot y Campus de Paterna, con contrato suscrito desde 01/10/2009 a 30/09/2011 por importe 211.120,00 € y, por último, Campus dels Tarongers-Docencia e Investigación y Campus dels Tarongers-Servicios, con contrato suscrito desde 01/10/2009 a 30/09/2011 por importe 219.240,00 €

El Servicio de gestión del mantenimiento y conservación debe prestarse sobre los elementos constructivos (edificación), urbanización, jardinería, sistemas, equipos e instalaciones.

A lo largo del año, los técnicos del Servei mantienen un contacto continuo con el personal de la plantilla de mantenimiento que actúa en los Campus, para la detección de posibles necesidades y coordinar, en toda su extensión, lo relativo al mantenimiento.

Durante el año 2011 se han realizado de forma periódica **reuniones conjuntas** de los representantes de los Edificios, las empresas contratadas y técnicos de este servicio, con la finalidad de establecer una aproximación al usuario, para la detección de posibles necesidades y coordinar el mantenimiento del Campus.

Se dispone de una aplicación de Averías e Incidencias que permite informatizar las peticiones de trabajos de mantenimiento, desde su fase inicial hasta su cumplimiento, lo que permite obtener una información básica para la valoración de procesos, procedimientos, grado de cumplimiento y resultados. Con la intención de mejorar en la gestión de las incidencias de mantenimiento, se han añadido algunas **modificaciones al procedimiento de partes**:

- Se ha abierto un nuevo "Tipo de tarea" para "Accesibilidad", que se aplica exclusivamente a trabajos relacionados con la accesibilidad de personas discapacitadas y a los cuales se da prioridad en la ejecución.
- Se ha de poner "Pendiente" en el campo "estado" en todas las solicitudes de trabajo de las que se haya elaborado un presupuesto. Transcurrido un plazo de 15 días sin que se haya aprobado el presupuesto, dichas solicitudes se pasarían a "Resuelto" en el mismo campo.



Foto 1: Vista del Patio de Rectorado.



Foto 2: Vista del patio de la Facultat de Medicina

Campus de Blasco Ibáñez

En el Campus de Blasco Ibáñez se engloban los edificios situados en la Avenida homónima y alrededores y un conjunto de edificios, que conocemos como *Diseminados*, ubicados en zonas dispersas de Valencia. Dichos edificios son: Colegio Mayor Rector Peset, Jardín Botánico, Palacio Cerveró, Edificio Histórico de La Nave y Máster de Secundaria y la Extensió Universitària d'Ontinyent. La superficie que ocupa cada edificio se muestra en la siguiente tabla:

Campus de Blasco Ibáñez		
Nº EDIFICIO	EDIFICIO	SUPERFICIE (m ²)
1	EU D'INFERMERIA I PODOLOGIA	4.702,40
2	BIBLIOTECA D'HUMANITATS JOAN REGLÀ	7566,45
3	FACULTAT DE FILOSOFIA I CC. DE L'EDUCACIÓ	10209,73
4	AULARI V. FISIOTERÀPIA I FCAFE	17.983,00
5	RECTORAT I SERVEIS CENTRALS	19.303,36
6	FACULTAT DE MEDICINA I ODONTOLOGIA	56.920,80
7	FACULTAT DE PSICOLOGIA	23215,54
8	AULARI I	3.654,76
10	FACULTAT DE FILOGIA, TRADUCCIÓ I COMUNICAC	18.940,50
11	AULARI III	4.900,85
12	ANNEX DEPARTAMENTAL	4.330,53
13	FACULTAT DE GEOGRAFIA I HISTÒRIA	14.328,15
14	CLÍNICA ODONTOLÒGICA	5969,75

Campus de Blasco Ibáñez		
Nº EDIFICIO	EDIFICIO	SUPERFICIE (m²)
15	COL·LEGI MAJOR LLUÍS VIVES	7.815,12
16	PAVEL·LÓ POLIESPORTIU	16068,05
17	RELACIONS INTERNACIONALS I V.R.DE PARTICIPACIÓ I PROJECCIÓ TERRITORIAL	684,80
18	PROJECTE "CONSOLIDER"	199,50
19	SERVEI DE PREVENCIÓ I MEDI AMBIENT	251,50
20	AULARI VI	4.496,05
21	FACULTAT CIÈNCIES ACTIVITAT FÍSICA I ESPORT	1.876,00
24	APARCAMENT CAMPUS BLASCO IBÁÑEZ	13306,77
25	UNITA D'IGUALTAT I ACCIÓ SOCIAL	312,70
26	CLINICA PODOLÒGICA	509,25
27	CUDAP I CLÍNICA OPTOMETRICA (GUARDIA CIVIL, 22).	897,00
28	AULARI 2 (GUARDIA CIVIL, 23).	902,40
29	SERVEI D'INFORMÀTICA I SERVEI D'INVESTIGACIÓ	478,50
30	FACULTAT DE FISIOTERÀPIA	1989,87
31	OFICINA TECNICA DEL PLA ESTRATÈGIC (OTPE)	151,40
41	SERVEI d'EDUCACIÓ FÍSICA. EDIFICI D'ESPORTS	1.214,21
50	LOCALS SINDICALS	464,20
51	CAFETERIA RECTORAT	1529,15
	SUMA	245.172,29

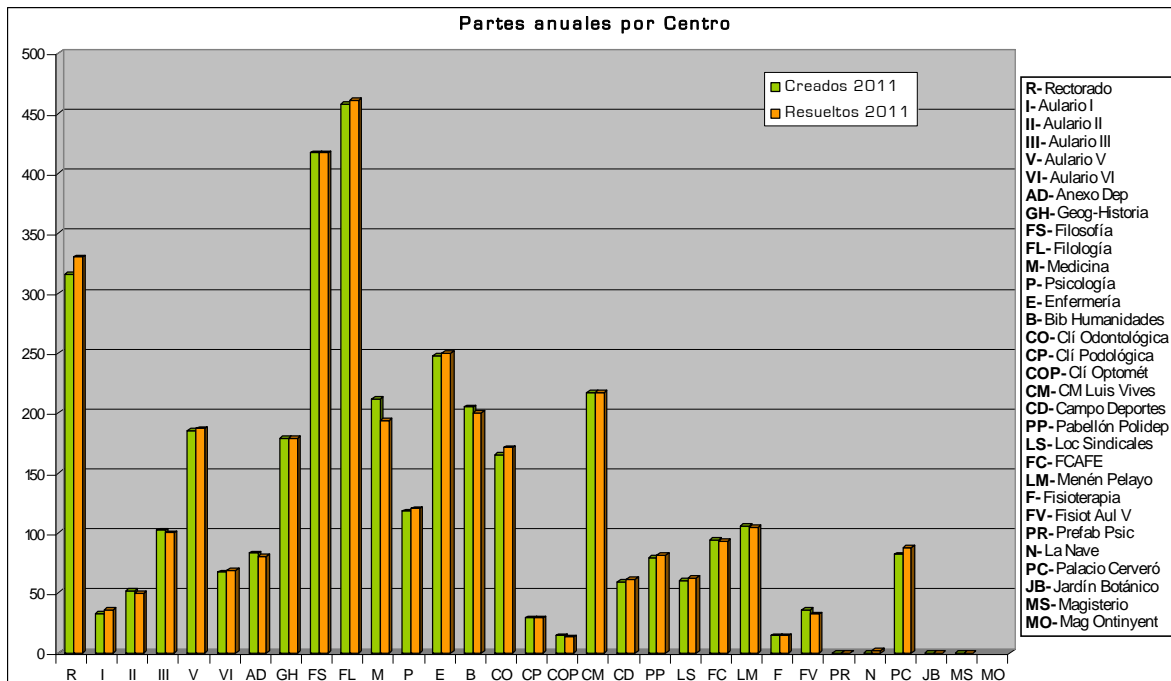
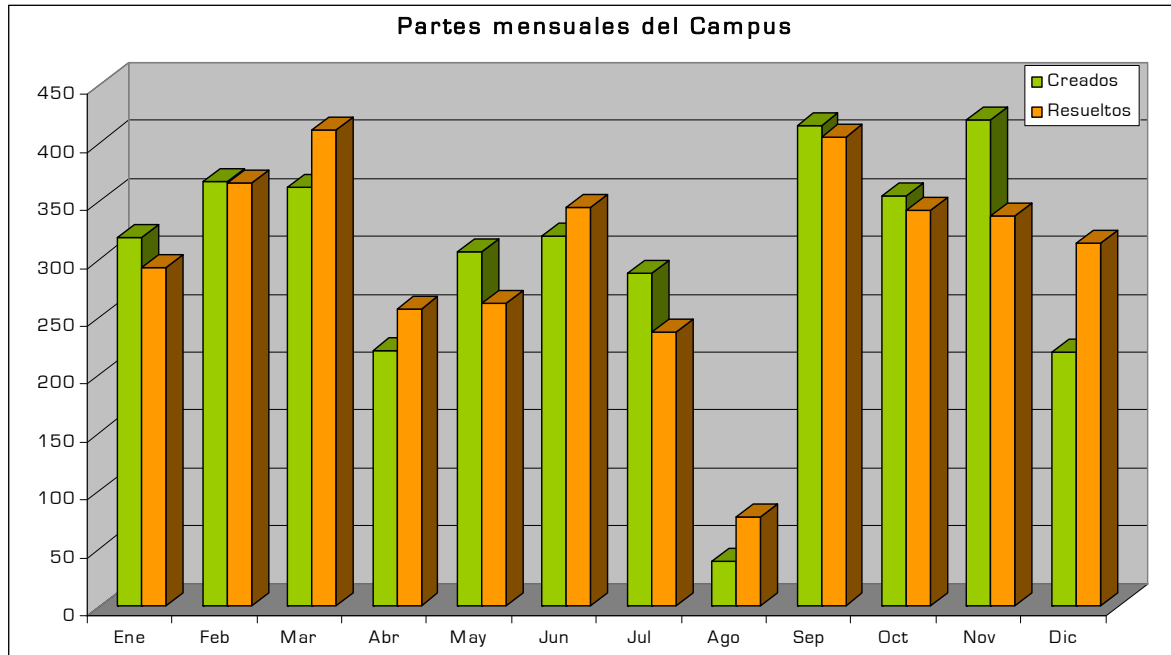


Foto: Extensió Universitària d'Ontinyent

Edificios de Diseminados			
Nº EDIFICIO	EDIFICIO	SUPERFICIE (m²)	
1	MÀSTER DE SECUNDARIA ,EDIFICI CENTRAL	9.297,45	
2		PAVELLONS PREFABRICATS	1.522,85
3		GIMNÀS	488,40
4		GIMNÀS II	276,35
31	EDIFICI HISTÒRIC DE LA NAU	12.354,25	
49	EXTENSIÓ UNIVERSITÀRIA D'ONTINYENT	1842,11	
51	COL·LEGI MAJOR RECTOR PESET	9.454,40	
55	PALAU DE CERVERÓ	2885,89	
56	EDIFICI AMADEU DE SABOIA	2540,22	
52	JARDÍ BOTÀNIC . EDIFICI INVESTIGACIÓ	5.990,10	
60	LAVABOS.	63,60	
61	ESTUFA FREDA.	181,90	
62	MAGATZEMS.	84,45	
63	UMBRACLE.	661,30	
64	EDIFICI DE LA TORRE.	234,20	
65	HIVERNACLE TROPICAL.	209,55	
66	HIVERNACLE D'EXHIBICIÓ.	175,95	
67	ESCOLA D'AGRICULTURA.	113,00	
68	CASETA DEL ROMANÍ	99,41	
69	HIVERNACLE DE LA BASSA	187,60	
SUMA		48.662,98	

Tabla 1: Edificios del Campus de Blasco Ibáñez y centros Diseminados (Información extraída del Catálogo de Espacios 2011)

A continuación, se presenta un resumen gráfico de los **partes de Averías e Incidencias**, creados y resueltos. Los datos hacen referencia a partes anuales para cada edificio del Campus, así como, los totales mensuales del Campus. Estos partes no incluyen las actuaciones de mantenimiento preventivo, predictivo y técnico-legal.



Gráficos 1 y 2.- Partes anuales creados / resueltos por edificio del Campus de Blasco Ibañez

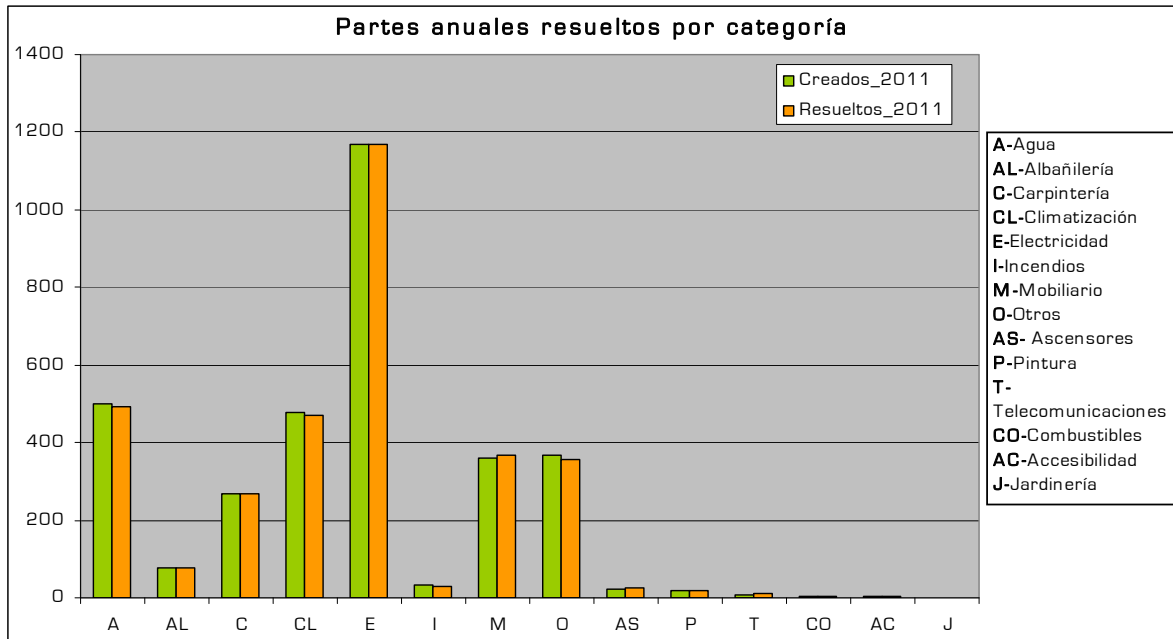


Gráfico 3.- Partes anuales creados / resueltos por categoría en el Campus de Blasco Ibañez



Aularios de Tarongers y Biblioteca de Magisterio

Campus Tarongers

En el Campus dels Tarongers se encuentran los **edificios catalogados** con las superficies que se muestran en la siguiente tabla:

Campus de Tarongers		
Nº EDIFICIO	EDIFICIO	SUPERFICIE (m²)
1	AULARI NORD	23.710,94
2	AULARI SUD	23.710,94
3	FACULTAT DE DRET	29597,41
4	FACULTAT D'ECONOMIA	29263,30
5	EDIFICI DE SERVEIS	8.035,30
6	BIBLIOTECA CIÈNCIES SOCIALS GREGORI MAIANS	22.046,31
7	CAMP D'ESPORTS TARONGERS	10157,26
8	CENTRE FORMACIÓ I QUALITAT SANCHIS GUARNER	2631,70
9	INTRAS I TALLER D'AUDIOVISUALS	6.562,00
10	INSTITUTS D'INVESTIGACIÓ TARONGERS	4.348,20
11	FACULTAT DE MAGISTERI	13.572,98
12	FACULTAT DE CIÈNCIES SOCIALS	6622,56
13	BIBLIOTECA D'EDUCACIÓ "MARIA MOLINER"	2251,64
14	CAFETERIA MENJADOR	909,60
15	AULA D' EXPRESSIÓ CORPORAL	1.832,52
SUMA		185.252,66

Tabla 2: Edificios del Campus de Tarongers (Información extraída del Catálogo de Espacios 2011)

A continuación, se presenta un resumen gráfico de los **partes de Averías e Incidencias**, creados y resueltos. Los datos hacen referencia a partes anuales para cada edificio del Campus, así como, los totales mensuales del Campus. Estos partes no incluyen las actuaciones de mantenimiento preventivo y predictivo.

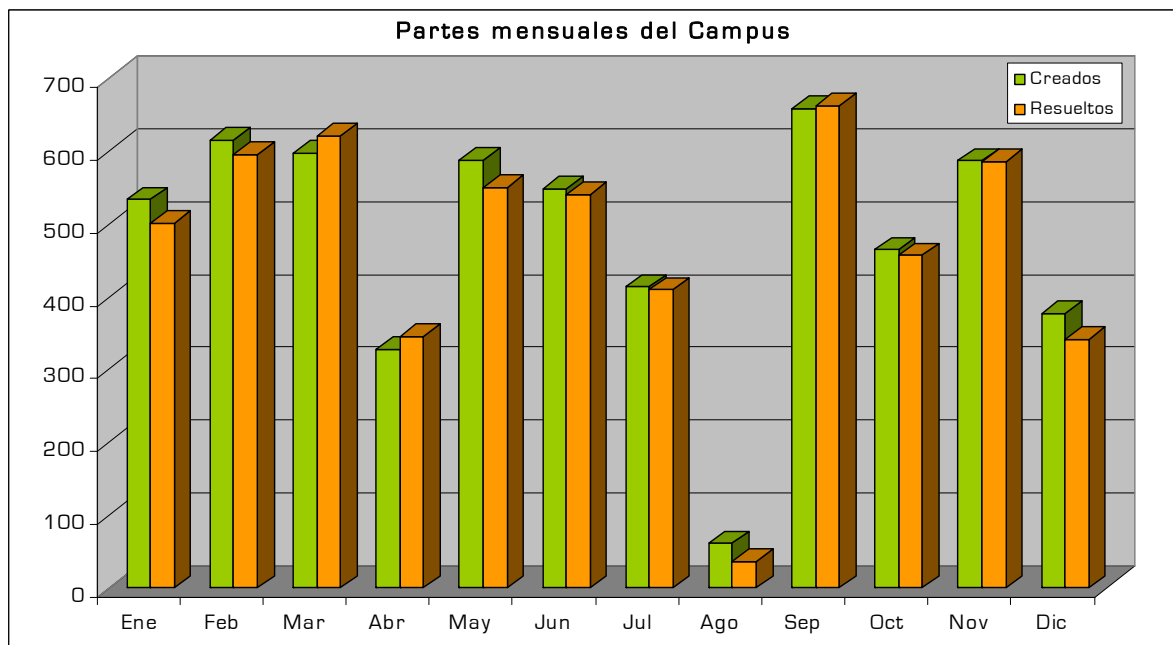
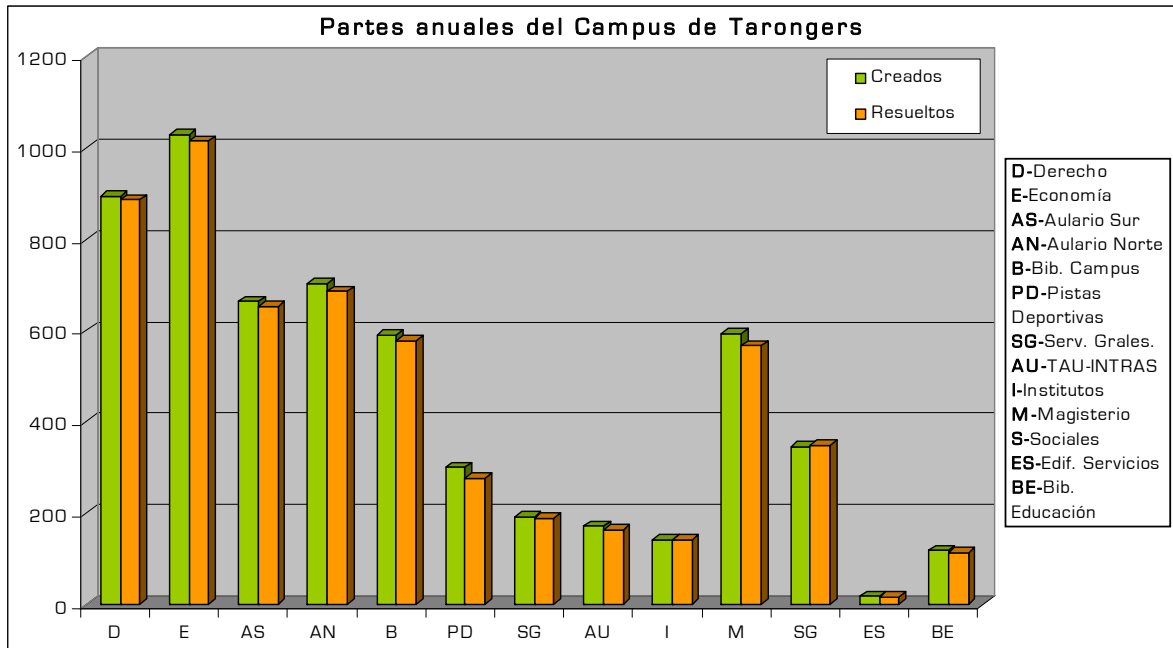


Gráfico 4 y 5.- Partes anuales y mensuales del Campus de Tarongers

Por último, se representan los partes anuales según el tipo de trabajo a realizar:

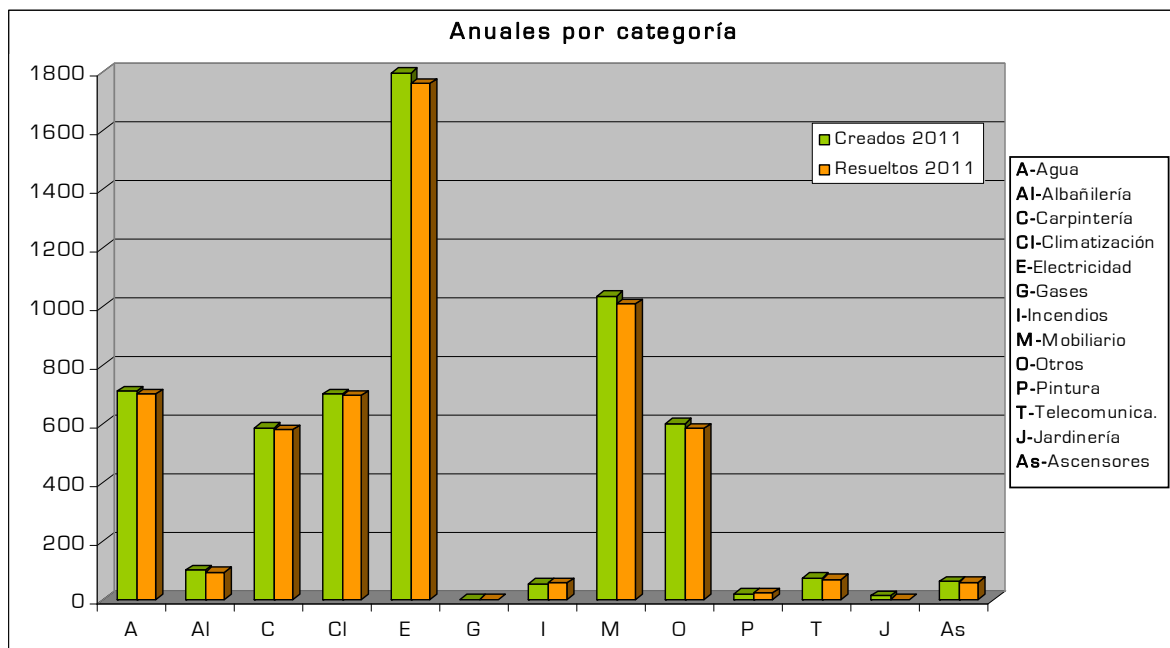


Gráfico 6.- Partes anuales según el tipo de trabajo.

Campus de Burjassot



Fotos: Campus de Burjassot en 1978 y a finales de s. XX.

Además de los edificios ubicados en el término de Burjassot forma parte de este Campus el Parque Científico de Paterna y su Parque Empresarial.

Campus de Burjassot		
Nº EDIFICIO	EDIFICIO	SUPERFICIE (m²)
1	AULARI INTERFACULTATIU	16.291,75
3	DEGANATS INTERFACULTATIUS	1.201,25
4	BIBLIOTECA DE CIÈNCIES	11.473,15
5	FACULTAT DE QUÍMIQUES (BLOC E)	5.322,35
6	FACULTAT DE QUÍMIQUES (BLOC F)	7.925,60
7	FACULTAT DE MATEMÀTIQUES (BLOC G)	6.187,10
8	FACULTAT DE FÍSQUES (BLOC C)	5.346,60
9	FACULTAT DE FÍSQUES (BLOC D)	6.651,45
10	SERVEIS GENERALS	2.532,10
11	FACULTAT DE BIOLÒGIQUES (BLOC A)	5.235,32
12	FACULTAT DE BIOLÒGIQUES (BLOC B)	9.007,52
14	FACULTAT DE FARMÀCIA	36574,10
15	CENTRE D'INVESTIGACIÓ JERONI MUÑOZ	14761,35

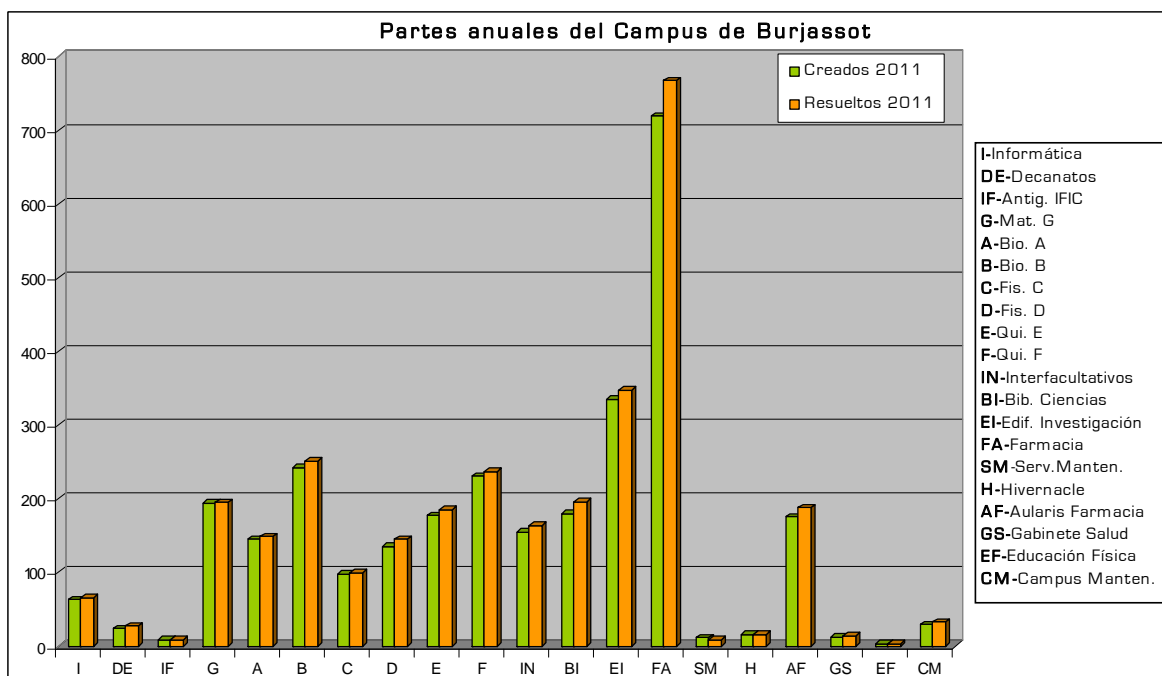
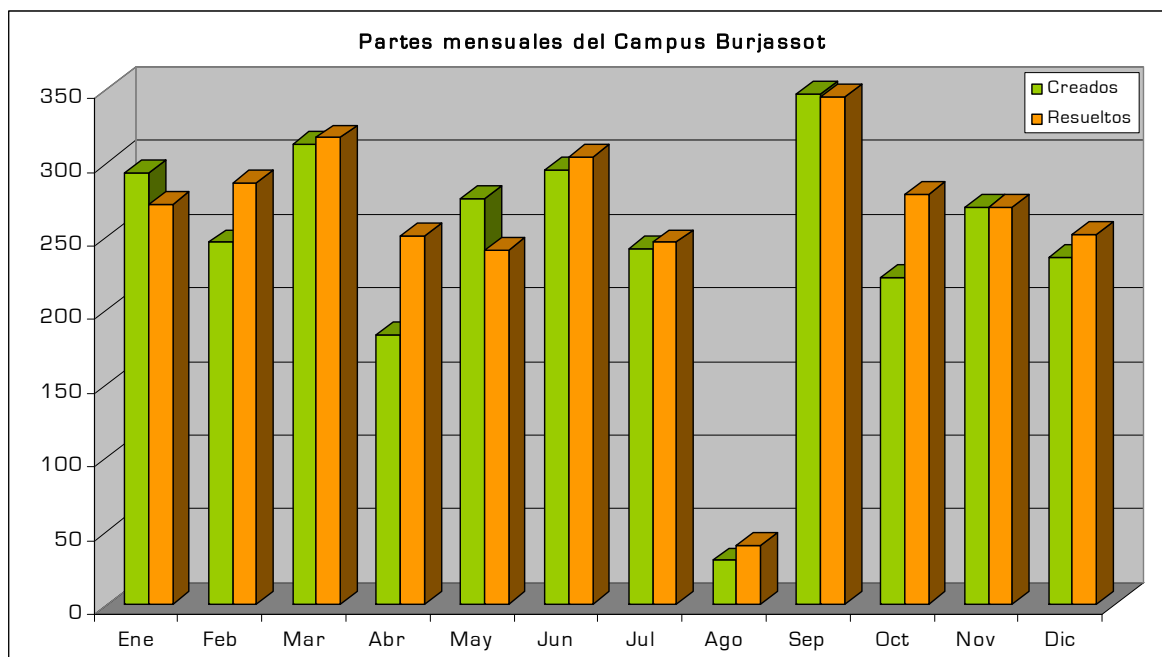
16	SERVEI D'INFORMÀTICA	1.082,10
17	VIVENDA	136,25
19	TALLERS DE MANTENIMENT	599,15
20	MAGATZEM DE TRANSFERÈNCIA DE RESIDUS	130,75
21	GABINET DE SALUT LABORAL	154,20
22	SERVEI D'EDUCACIÓ FÍSICA	143,85
23	HIVERNACLE	548,50
24	EDIFICI D'INSTAL·LACIONS BURJASSOT 1	252,15
33	ESCOLA TÈCNICA SUPERIOR	33248,50
34	NOVA CAFETERIA BURJASSOT	3.345,83
36	PUNT VERD	28,25
39	MÒDULS PREFABRICATS LABORATORIS BIOLÒGIQUES	552,50
40	EDIFICI JOAQUIM CATALA	536,10
	SUMA	169.267,77

Tabla 3: Edificios del Campus de Burjassot (Información extraída del Catálogo de Espacios 2011)

Campus de Paterna		
Nº EDIFICIO	EDIFICIO	SUPERFICIE (m ²)
1	EDIFICI DE CAPÇALERA	1297,00
2	INSTITUT DE CIÈNCIA MOLECULAR (ICMOL)	7354,75
3	INSTITUTS D'INVESTIGACIÓ	10087,17
4	INSTITUT UNIVERSITARI d'INVESTIGACIÓ DE ROBÒTICA I DE TECNOLOGIES DE LA INFORMACIÓ I LES COMUNICACIONS (IRTIC)	3012,55
5	INSTITUT BIODIVERSITAT I CIÈNCIES MATERIALS	3902,53
6	INSTITUT DE FÍSICA CORPUSCULAR (IFIC)	3360,90
7	CAFETERIA INSTITUTS	703,52
8	EDIFICI D'INSTAL·LACIONS PATERNA I	88,00
9	EDIFICI D'INSTAL·LACIONS PATERNA II	78,40
10	SERVEIS CIENTÍFICS I TECNOLÒGICS	4716,00
11	BIOTECNOLOGIA I ALIMENTS FUNCIONALS	2435,00
12	CENTRE UNIVERSITARI EMPRESARIAL	2435,00
	TOTAL	39470,82

Tabla 4: Edificios del Campus de Paterna (Información extraída del Catálogo de Espacios 2011)

A continuación, se presenta un resumen gráfico de los **partes de Averías e Incidencias**, creados y resueltos. Los datos hacen referencia a partes anuales para cada edificio del Campus, así como, los totales mensuales del Campus. Estos partes no incluyen las actuaciones de mantenimiento preventivo, predictivo y técnico-legal.



Gráficos 7 y 8: partes anuales y mensuales del Campus de Burjassot

También es interesante ver gráficamente los partes anuales según el tipo de obra que se lleva a cabo:

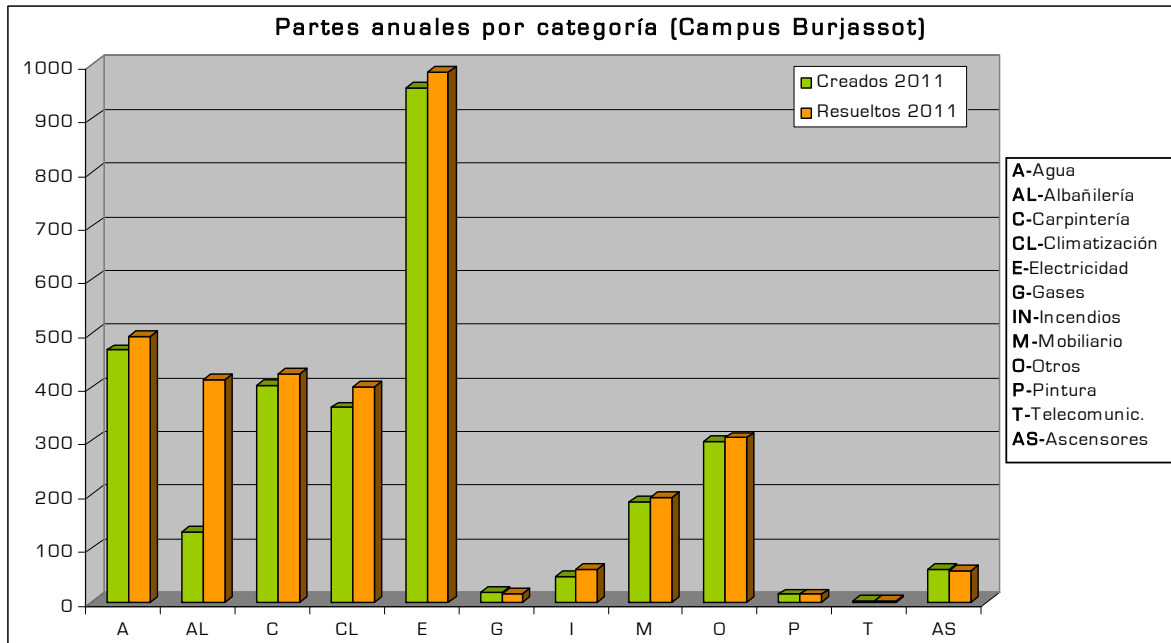


Grafico 9.- Partes anuales según el tipo de obra realizados en el Campus de Burjassot

En gráficos independientes, presentamos de forma resumida, los partes creados y resueltos del Campus de Paterna, dado que este Campus cada vez cobra mayor importancia desde el punto de vista del mantenimiento. Los datos, al igual que en el Campus de Burjassot referencia, a partes anuales para cada edificio del Campus, así como, los mensuales del Campus. Estos partes no incluyen las actuaciones de mantenimiento preventivo, predictivo y técnico-legal.

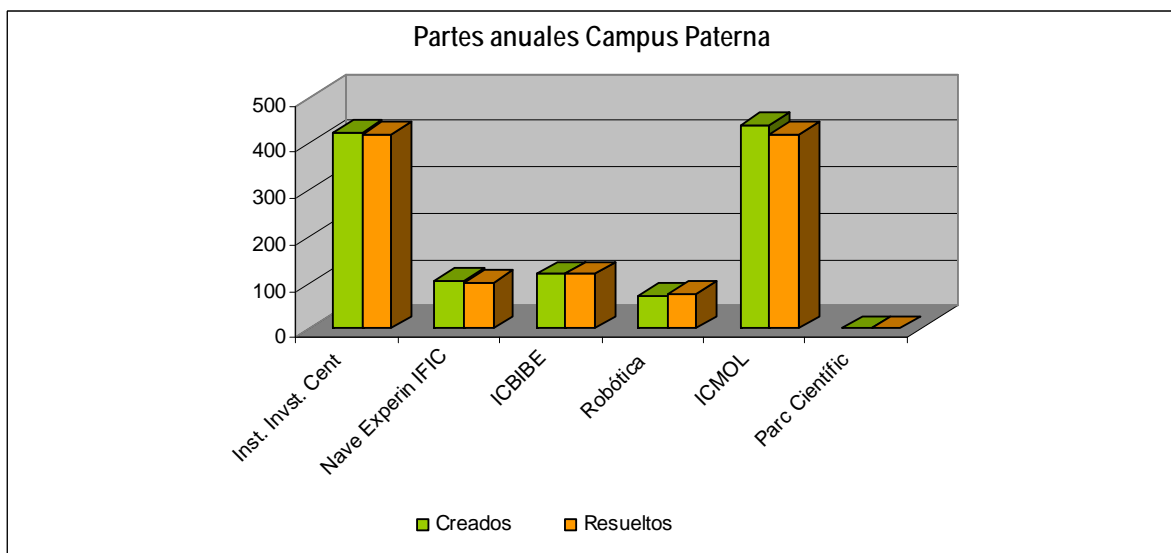


Gráfico 10 Partes anuales Creados / Resueltos en los edificios del Campus de Paterna

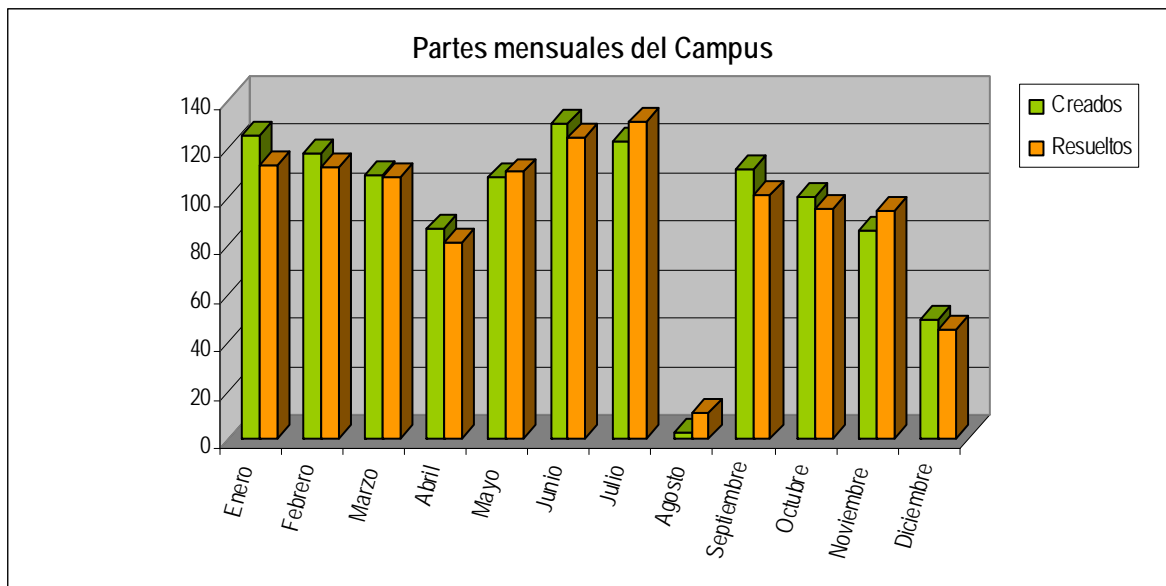


Gráfico 11- Partes mensuales del Campus de Paterna



Fotos: Calderas de la F. Geografía e Historia y Escuela Técnica Superior de Ingeniería

[3] Obras RAM

3.1. Antecedentes

A principio de cada ejercicio económico, en cada uno de los Campus, se convoca una **reunión de obras RAM** (de reparación, adecuación y mejora), presidida por el Vicerrector o Vicerrectora de Infraestructuras a la que asisten técnicos del Servei y los responsables administrativos de los Centros. En ella se presenta una propuesta inicial de actuaciones la cual a lo largo del año se va modificando y ampliando según las necesidades y siempre adecuándose al presupuesto anual de cada Campus. Al final del ejercicio se realiza una reunión de seguimiento.

En el Servicio se llevan a cabo dos tipos de obras, las mayores y las menores. Las obras mayores son las que por su importe o características técnicas requieren la elaboración de un Proyecto de obra así como el correspondiente Estudio de Seguridad y Salud. Por exclusión, aquellas obras que no requieren redacción de proyecto son consideradas obras menores.

Durante el año 2011 y como novedad, en la realización de obras mayores dirigidas por el Servei Tècnic, se ha organizado antes de su inicio, una reunión con usuarios, dirección facultativa y empresa contratista para una coordinación total de los trabajos.



Fotos: Interiores de la Facultad de Psicología

En resumen, durante el año 2011 se han ejecutado las siguientes **obras RAM**, clasificadas según el tipo de trabajo que se ha llevado a cabo:

Tipo de Trabajo	Mayores	Menores
Accesibilidad	0	4
Agua y saneamiento	0	7
Albañilería	2	23
Ascensores, montacargas y góndolas	0	6
Carpintería y Cristalería	0	4
Cerrajería	0	2
Climatización y ventilación	11	38
Electricidad e iluminación	1	41
Emergencia	1	1
Filtraciones	3	3
Fontanería	0	2
Incendios e intrusión	0	10
Informática	2	11
Otros	6	52
Pintura	0	3
Protección lumínica	0	3
Sanamiento	0	4
Total obras RAM	26	214

Esta información se detalla en el punto 3.2. Actuaciones efectuadas.

3.2. Actuaciones efectuadas

PROYECTOS 2011		Importe (€)
Campus de Blasco Ibáñez		
1	Proyecto de ampliación de la escalera metálica posterior de la Biblioteca de Humanidades	49.703,93 €
2	Reparación de dos cubiertas del edificio, rehabilitación de superficies de aplacado de mármol y celosía en fachadas e intervención de mejora de la accesibilidad al escenario del salón de actos de la F. Geografía e Historia	156.903,95 €
3	Instalación del sistema de teledioda para control de consumos en el Campus	93.217,03 €
4	Reforma de la Sala de Calderas de la Facultad de Geografía e Historia	216.313,35 €
5	Climatización de la Sala Multiusos del Aulario V	132.220,97 €
Campus de Burjassot		
6	Construcción y ejecución para la instalación de energía solar fotovoltaica en la cubierta (umbráculo) de la Cafetería de Burjassot	21.779,12 €
7	Modificado del sistema de climatización de las plantas 2ª y 3ª de la Facultad de Matemáticas	428.234,51 €
8	Prevención de inundaciones y adecuación galería de servicios	222.559,43 €
9	Complementario del sistema de climatización de las plantas 2ª y 3ª de la F. Matemáticas	165.109,88 €
10	Instalación del sistema de teledioda para control de consumos en el Campus	154.343,15 €
11	Proyecto de reforma del sistema de producción y distribución de la instalación de climatización de la F. de Farmacia. Fase I.	714.261,33 €
12	Adecuación de la protección contra incendios en las Facultades de Física, Química y Biología	148.830,13 €
13	Proyecto Modificado de sustitución de climatizadores en la Facultad de Farmacia. Fase I. (UTAs)	441.250,87 €
14	Proyecto Complementario de sustitución de climatizadores en la Facultad de Farmacia. Fase I. (UTAs)	180.511,78 €
15	Proyecto complementario de la reforma del sistema de producción y distribución de la climatización de la Facultad de Farmacia	363.709,81 €

Campus de Paterna		
16	Proyecto de instalación de SAI y transformador separador para el I. CC. de los Materiales	281.065,61 €
Campus dels Tarongers		
17	Sistema de emergencia y grupo electrógeno del Edificio Servicios. Mejoras Campus Tarongers	293.280,59 €
18	Proyecto de construcción y ejecución para la instalación de energía solar fotovoltaica en la cubierta del Aulario Norte y Edificio de Servicios del Campus de Tarongers	63.375,95 €
19	Sustitución torre de refrigeración 1 y mejora del circuito de condensación en el Edificio de Servicios	213.234,32 €
20	Informe de accesibilidad física sobre siete edificios de la Universitat de València para su adecuación a los requisitos de AENOR exigibles para la obtención del Certificado de Calidad sobre Accesibilidad Global	1.900,00 €
21	Sustitución de las puertas de cabinas de aseos y de inodoros de minusválidos en los aularios norte y sur del Campus de Tarongers.	207.910,77 €
22	Instalación de la torre de refrigeración nº3 y adaptación al circuito de condensación en el Edificio de Servicios	174.588,29 €
Disseminats		
23	Proyecto de reforma de la sala de calderas de la EU Magisterio 'Luis Vives' d'Ontinyent	87.573,38 €
24	Proyecto de reparación de cubierta general del edificio y rehabilitación de paramentos verticales entre cubiertas del actual edificio de Máster de Secundaria	50.491,96
Otros		
25	Redacción de la estructura soporte para la instalación de placas fotovoltaicas en edificio de Servicios, Aulario Norte del Campus dels Tarongers y Cafetería del Campus de Burjassot	27.612,00 €
26	Redacción de los proyectos básicos de instalación de energía solar fotovoltaica en cubierta del Edificio de Servicios, Aulario Norte y Biblioteca de Ciencias Sociales del C. Tarongers, del Parque Científico del C. Paterna y de la Cafetería del C. B	37.946,79 €
Total		4.927.928,90 €

Proyectos iniciados en 2011 con ejecución en 2012

PROYECTOS iniciados en 2011		Importe (€)
Campus de Blasco Ibáñez		
1	Proyecto de mejora de la accesibilidad en los Aularios I, III y V	204.016,82 €
3	Proyecto básico y de ejecución para la reparación de las cubiertas de la Facultad de Psicología	322.907,17 €
4	Proyecto de reforma de la Sala de Calderas de la Facultad de Filología, Traducción y Comunicación	282.397,29 €
5	Proyecto de impermeabilización y colocación de césped artificial en las pistas de tenis ubicadas en las cubiertas del Aulario V	399.150,24 €
6	Reparación de fachadas y estructura exterior del Anexo Departamental	260.348,10 €
7	Proyecto de Modificación de enlaces troncales de fibra óptica en el Campus de Blasco Ibáñez	83.450,36 €
8	Climatización de despachos en anexo de la Facultad de Geografía e Historia	648.691,87 €
Campus de Burjassot		
9	Intervención en el forjado sanitario de la cafetería de Burjassot, diseño y cálculo de cabestrante, tanto para extracción de maquinaria y modificación del forjado de la sala de máquinas	39.863,03 €
10	Refuerzo de las estructuras de las placas fotovoltaicas (Biblioteca Ciencias de Burjassot)	37.522,17 €
11	Instalación de grupo electrogeno SAI y cuadro de reparto en el Centro de Investigación Jerónimo Muñoz de Burjassot	774.605,00 €
12	Proyecto de intervención en la reparación de los arranques de pilares exteriores de la Facultad de Farmacia	134.650,67 €
13	Proyecto de traslado e instalación de grupos electrógenos en Instituto de Ciencias de los Materiales, Instituto de Robótica e Instituto de Biodiversidad	315.361,40 €
14	Proyecto de impermeabilización de superficies de cubiertas del Instituto de Biodiversidad y Ciencias de los Materiales, del Instituto de Ciencia Molecular y del Instituto de Robótica	169.758,64 €
15	Renovación de la red de gas del Campus de Burjassot	160.585,73 €
Campus de Tarongers		
16	Instalación de SAI en Aulario Sur e instalación de cuadros en aulas de informática	140.110,91 €
Diseminados		
17	Proyecto de Instalación de la climatización del Col.legi Major Rector Peset	613.729,07 €
18	Proyecto básico y de ejecución para la renovación de revestimiento de interiores en despachos, cafetería y salón de actos del Edificio del Máster de Secundaria (Alcalde Reig)	82.847,76 €
Total		4.465.979,41 €



Foto: Campus de Burjassot y Facultad de Economía

TRABAJOS MENORES 2011		Importe (€)
Campus de Blasco Ibáñez		
1	Ensayo de barandilla de seguridad en cubierta de la F. Psicología	224,20 €
2	Instalación de tomas de corriente, modificación de pantallas en falso techo e instalación de cable hasta caja de conexiones en el nivel 2 de Rectorado (Asesoría Jurídica)	454,30 €
3	Instalación de soporte para equipo de comunicación y punto de luz en Rectorado	613,60 €
4	Instalación de temporizadores en los baños del Col.legi Major Lluís Vives	2.223,18 €
5	Instalación de fotocélulas de alumbrado exterior en el Col.legi Major Lluís Vives	1.527,99 €
6	Asistencia técnica para la implantación de software informático en la Unidad para la integración de personas con discapacidad. Fase IV. Edificio de Rectorado	4.484,00 €
7	Suministro e instalación de láminas de protección solar (Prestige 40) para ventanas en fachadas del edificio. Edificio de Rectorado	26.337,25 €
8	Puertas automáticas para los accesos desde Rectorado y Hospital Clínico a la Facultad de Medicina	6.716,14 €
9	Honorarios de redacción del proyecto de barandilla para la cubierta de la Facultad de Geografía e Historia	2.253,80 €
10	Instalación de alumbrado de emergencia en las escaleras de acceso al aparcamiento del Aulario V	1.005,01 €
11	Instalación de luminarias de bajo consumo en los accesos del aparcamiento del aulario V y traslado del mando de encendido de los distintos sectores a la garita de seguridad	2.557,76 €
12	Obras complementarias a la eliminación de regatas en el aparcamiento del Aulario V (PR/1223)	313,88 €
13	Sustitución de lámparas de 70 W por otras de 35 W de potencia en el Aula Magna de la F. Filosofía	5.090,11 €
14	Suministro e instalación de accesorios para aseo de minusválidos existente en el pasillo de Salón de Actos. F. Geografía e Historia	362,99 €
15	Destoconado de tres ejemplares de Ficus Elastica Decora. Clínica Odontológica	1.716,90 €
16	Instalación de línea 220V para puertas automáticas para los accesos de Rectorado y Hospital Clínico de la Facultad de Medicina (PR/1363)	718,94 €
17	Modificación arquetas exteriores de desagüe de la Biblioteca de Humanidades	7.340,78 €
18	Reparación de maniobra dúplex de 2 velocidades del ascensor con RAE 29443 del Aulario V	5.743,93 €
19	Adquirir equipos de conmutación de altas prestaciones a 10 GB, ampliación del ancho de banda de la red WIFI y nuevo trazado de fibra óptica en el Campus	520.000,00 €
20	Obras complementarias a la Modificación de espacios en la Unidad Técnica (PR/1210)	13.237,24 €

21	Subsanación de las anomalías del montacargas (colocación botoneras fuera de la plataforma, contactos de corte de alimentación y colocación de rótulos). C.M. Luís Vives	644,28 €
22	Retirada de tierras de las cancelas exteriores. F. Filosofía	1.972,72 €
23	Suministro de material para despacho del Vicegerente José Ramírez Martínez	306,80 €
24	Revisión y actualización instalación del sistema central de climatización de geografía (armario para equipo de supervisión, PC para puesto de control)	8.976,92 €
25	Ensayo de barandilla de seguridad en cubierta de la F. Geografía e Historia	672,60 €
26	Modificación de la acometida de agua del Anexo Departamental del Campus de Blasco Ibáñez	1.829,40 €
27	Sustitución y desmontaje de la canal de la cubierta del Pabellón del Servicio de Educación Física y Deportes del Campus de Blasco Ibáñez	11.926,54 €
28	Realización de proyectos de actividad de los centros: Menéndez y Pelayo nº3 y nº5 entlo, Guardia Civil nº22 y Clínica de Medicina Deportiva	5.664,00 €
29	Obras complementarias a los "Trabajos de adecuación de accesibilidad a salón de actos". F. Geografía e Historia	820,09 €
30	Obras complementarias a la "Adecuación de pozo de fecales de edificio CM Lluís Vives, demolición del pozo existente y formación de uno nuevo e instalación de bomba de achique (PR/1157)"	4.778,40 €
31	Instalación de iluminación de bajo consumo en la Sala de Estudios. F. Filosofía	10.597,49 €
32	Instalación de puntos de red en la Unidad Técnica	3.522,57 €
33	Instalación de alarma en la Biblioteca Psicología-Esport	3.799,60 €
34	Sustitución del pavimento de linóleo del SERVEF situado en el Aulari I	2.322,24 €
35	Factura correspondiente al nuevo contador de agua de la ampliación de la Facultad de Psicología	387,94 €
36	Sustitución de focos de alumbrado interior e instalación de uno nuevo en el acceso a la sala de calderas del Aulario III	5.565,49 €
37	Suministro e instalación de detectores de presencia en el Pabellón y Edificio de Deportes	5.514,07 €
38	Montaje y acondicionamiento de rack 21 UA en local sito en Pasaje La Luz	1.471,60 €
39	Adecuación de pozo de fecales de edificio CM Lluís Vives, demolición del pozo existente y formación de uno nuevo e instalación de bomba de achique	20.938,60 €
40	Sustitución de 4 rejillas forzadas en la Sala de Musculación y en la Sala Azul del Pabellón de Deportes	708,00 €
41	Instalación de plataforma y escaleras en la cubierta para realizar el mantenimiento de los equipos de climatización, así como la instalación de tramex en los patinillos de instalación de pastillas. F. Medicina.	30.973,66 €
42	Trabajos de adecuación de local alquilado en Menéndez y Pelayo (pintado y modificación de la instalación eléctrica)	2.785,98 €
43	Reparación de la caldera. F. Filología	2.465,75 €
44	Instalación de separador de grasas y realización de un colector independiente en cafetería de Filología	6.326,89 €
45	Rectificación de las dos arquetas de fecales ubicadas en la fachada lateral del edificio de Odontología.	1.924,44 €
46	Realización de un cerramiento en marco de tela metálica en los dos laterales y un frontal para el montacargas de la cocina. C. M. Luís Vives	2.926,40 €
47	Instalación de un grupo frigorífico completo de la marca Zanotti en la Cafetería de Rectorado	8.172,62 €
48	Subsanación de las anomalías del montacargas (colocación botoneras fuera de la plataforma, contactos de corte de alimentación y colocación de rótulos). C. M. Luís Vives	1.503,32 €
49	Sustitución de luminarias de vapor de mercurio en aulas, laboratorios y pasillo del Aulari V	21.687,22 €
50	Trabajos de adecuación de accesibilidad a salón de actos. F. Geografía	2.670,71 €
51	Reparación de salvaescaleras RPSP situado en el patio del Edificio de Rectorado	207,41 €
52	Instalación de tomas de agua y corriente en cubiertas del Campus de Blasco Ibáñez	13.921,43 €
53	Sustituir centralita de incendios en Aulari V	38.036,80 €
54	Presupuesto complementario a Ejecución de vallado en zona ajardinada de la F. Filosofía (PR/1141)	328,21 €

55	Eliminar regatas del aparcamiento del Aulario V	3.044,40 €
56	Realización de catas en cubierta del edificio. Aulari V	236,00 €
57	Presupuesto complementario para la Instalación de separador de grasas y realización de un colector independiente en cafetería de Filología (PR/1093)	982,40 €
58	Sustitución de focos de alumbrado exterior por otros de bajo consumo en el porche del Aulario III	2.292,86 €
59	Modificación de espacios en la Unidad Técnica	16.240,34 €
60	Instalación de mamparas en el nivel 2 (Asesoría Jurídica)	185,51 €
61	Resolución de averías en el sistema de climatización de despachos. F. Filosofía	3.502,04 €
62	Sumistro y colocación de conmutadores para pasillo en tres puntos en las oficinas de la primera planta de Menéndez y Pelayo (Servicio de Relaciones Internacionales)	637,20 €
63	Instalación de minutereros de escalera y detectores de presencia. F. Filosofía	1.780,00 €
64	Instalación de detectores de presencia en las pastillas 1 y 2, modificando los circuitos de alumbrado. F. Medicina	16.638,00 €
65	Colocación de valla protectora para la instalación de red antipalomas en tímpano acceso principal. F. Medicina	212,40 €
66	Ejecución de vallado en zona ajardinada de la F. Filosofía	22.233,85 €
67	Impermeabilización de los casetones de los ascensores en el aparcament de l'Aulari V	4.519,40 €
68	Sustitución de luminarias existentes en el hall de entrada. F. Psicología	3.295,74 €
69	Mejora de aspiración para los climatizadores de la planta semisótano de la F. Filología	1.477,66 €
70	Alquiler de vallas mallazo para situar en la rampa de entrada al Aulari V (Nau dels Xiquets 2011)	485,32 €
71	Suministro de downlights para la sustitución de halógenos en el hall del Aulario II	1.000,33 €
72	Suministro y sustitución de luminarias de la Sala de Tatami y Sala de Expresión Corporal en el Aulario V de Blasco Ibáñez	16.961,41 €
73	Instalación de barandillas en cubiertas de la F. Psicología	45.319,97 €
74	Asistencia técnica para la implantación de software informático en la Unidad para la integración de personas con discapacidad. Fase I.	4.484,00 €
75	Colocación de pavimento de hormigón e impermeabilización en la Sala de Calderas de la F. Geografía	5.522,12 €
76	Asistencia técnica para la implantación de software informático en la Unidad para la integración de personas con discapacidad. Fase III.	2.295,34 €
77	Sustitución de la batería enfriadora climaveneta WRAT/B1202 de la F. Filosofía.	8.942,87 €
78	Instalación de pulsadores temporizados para control de encendidos de alumbrado y extractores de los aseos del Aulario II	557,20 €
79	Instalación y conexión de 16 puntos de acceso en las plantas 1ª a 4ª de la F. Psicología	1.593,00 €
80	Instalación de vinilos grises en ventanas de cristal translúcido del Departamento de Filosofía	641,31 €
81	Limpieza, pintado y refuerzo de la escalera de emergencia de la Biblioteca d'Humanitats	28.800,26 €
82	Asistencia técnica para la implantación de software informático en la Unidad para la integración de personas con discapacidad. Fase II.	4.484,00 €
83	Instalación de detectores de presencia en el sótano de la F. Filología	1.636,13 €
84	Macizado de hormigón y platabandas laterales (complementario a PY/301). Biblioteca d'Humanitats	1.298,00 €
85	Sustitución del modem del contador de Telemedida en el Pabellón Polideportivo del Campus de Blasco Ibáñez	324,50 €
86	Mejoras varias en la Facultad de Geografía e Historia	31.708,41 €
87	Desmontaje y montaje de instalaciones en salas informáticas 3 y 4 y restitución del servicio en Aula Magna de la F. Medicina	40.141,15 €

Campus de Burjassot		
88	Instalación de 3 detectores de presencia y 6 pulsadores en los lavabos de la planta baja del Bloque B	932,16 €
89	Desmontaje y retirada de máquinas de aire acondicionado alquiladas a Aggreko Iberia S.A. Aulari Interfacultatiu	1.335,94 €
90	Sustitución de luminarias por otras de bajo consumo y colocación de detectores de presencia combinados con sensores de luz ambiental en los Departamentos de la Facultad de Matemáticas	17.680,01 €
91	Conexión de la central de incendios del Departamento de Química Orgánica (5ª planta del bloque F) con la central de incendios de Conserjería (planta baja del bloque E)	1.330,14 €
92	Sistema de seguridad del Invernadero de Burjassot	5.272,20 €
93	Sustitución de bombas de agua por bombas de membrana en el Departamento de Química Orgánica	10.195,20 €
94	Colocación de bandas antideslizantes en escaleras de diferentes edificios (Biblioteca, Matemáticas, Aularios y Farmacia)	4.731,93 €
95	Instalación de puertas automáticas. Bloque F de la F. Químicas	15.476,42 €
96	Instalación de 3 detectores de presencia y 9 pulsadores en los lavabos de la planta baja del Bloque A	947,07 €
97	Suministro e instalación aparato de aire acondicionado en sala congeladores, autoclaves y estufas en Laboratorio 0,47. Centre d'Investigació Jeroni Muñoz	2.944,10 €
98	Trabajos complementarios al Proyecto de instalación del sistema de telemedida para control de consumos en el Campus de Burjassot y Paterna (PY/305)	5.117,55 €
99	Instalación de pantalla térmica lateral exterior del Hivernacle	5.927,06 €
100	Sustitución de climatizadores por otros más eficientes en el Departamento de Química Orgánica	1.577,07 €
101	Alquiler de central de climatización para abastecimiento de energía temporal en el Aulario Interfacultativo. Mes de Agosto.	1.982,40 €
102	Instalación de mecanismo de cisterna de doble pulsador. Bloque C de F. Físiques	852,15 €
103	Alquiler de central de climatización para abastecimiento de energía temporal en el Aulario Interfacultativo. Mes de Octubre.	1.038,40 €
104	Suministro y colocación de equipos de aire para la Secretaría de Químicas en el edificio de decanatos.	2.762,04 €
105	Sustitución de conductos en los patinillos de la F. Farmacia	53.348,30 €
106	Instalación de barandillas y pasamanos de acero inoxidable en la Biblioteca de Ciències, según necesidades establecidas por la evaluación de riesgos.	4.696,40 €
107	Cambiar maniobras de 2 ascensores y el montacargas. Bloque B de Biológicas	40.619,60 €
108	Alquiler de central de climatización para abastecimiento de energía temporal en el Aulario Interfacultativo. Mes de Septiembre.	1.982,40 €
109	Sustitución de placas electrónicas en equipos de climatización VRV de la F. Matemáticas	7.047,33 €
110	Reparación secador de aire comprimido en la F. de Farmacia	10.672,17 €
111	Reposición de pavimento levantado y alicatado en laboratorio 255 del Dep. Física-Química de la F. de Farmacia	7.348,44 €

112	Sustitución de climatizador del aula de informática por otro más eficiente. Bloque F Químiques	556,58 €
113	Instalación de downlights y cambio de conmutación en el Salón de grados de la F. Matemàtiques	1.815,80 €
114	Sustitución de equipo de climatización para la sala de ordenadores 1.39 del Edifici Jeroni Muñoz	4.873,40 €
115	Reparación de averías del sistema de detección y recarga de botellas FM200 del sótano de la Biblioteca de Ciencias	58.915,61 €
116	Compra de mesa central de laboratorio para el Laboratorio de Genómica del Centre d'Investigació Jeroni Muñoz	3.987,22 €
117	Instalación de cerraduras para seguridad en CT's en el Campus	6.946,45 €
118	Instalación de sistema centralizado de control de climatización en el Aulari Interfacultatiu	5.609,10 €
119	Instalación de detectores de presencia en el Bloque C de Físiques	10.765,21 €
120	Instalación de detectores de presencia y cambio de luminarias por tubos fluorescentes en los pasillos en el Aulari Interfacultatiu	46.987,06 €
121	Trabajos de albañilería e instalación eléctrica para la transformación de aula de teoría en aula de informática [aula B-4 de la Planta Baja] F. Biològiques	7.125,94 €
122	Puesta en marcha de diversas máquinas de climatización en entreplanta y terraza de la F. Farmacia	32.886,87 €
123	Reparación de diferentes máquinas de climatización de la F. Farmacia	23.791,58 €
124	Traslado de compresores de la entreplanta de la F. Farmacia	5.876,36 €
125	Colocación de techos de escayola en las plantas 2ª y 3ª de la F. Matemáticas	28.131,84 €
126	Alquiler de central de climatización para abastecimiento de energía temporal en el Aulario Interfacultativo	2.572,40 €
127	Instalación eléctrica, detectores y luminarias en las plantas 2ª y 3ª de la F. de Matemáticas	15.131,96 €
128	Alquiler de central de climatización para abastecimiento de energía temporal en el Aulario Interfacultativo. Mes de Julio.	1.982,40 €
129	Instalación de tres equipos de climatización en la F. Farmacia	33.434,42 €
130	Sustitución de climatizador del Decanato de Química por otro más eficiente	1.199,28 €
131	Módulo para mesa y vitrina para reactivos para el Centre d'Investigació Jeroni Muñoz	1.380,60 €
132	Instalación de vitrina de gases en laboratorio del Centre d'Investigació Jeroni Muñoz	11.919,14 €
133	Sustitución del equipo de climatización por otro más eficiente en el Aula de Informática del Edificio de Servicios Generales	999,20 €
134	Sustitución del equipo de climatización por un split fijo en la Sala de personal de limpieza del Edificio de Investigación	1.168,98 €
135	Reforma instalación Placas Fotovoltaicas de la F. Farmacia	13.866,18 €
136	Traslado de unidades de climatización de la Antigua Escuela de Magisterio a la Facultad de Química, bloque F	9.324,20 €
137	Sustitución de climatización del despacho de la administradora por otro más eficiente. Deganats Interfacultatius	1.168,18 €
138	Sustitución de climatizador de la Sala de Estudios de la planta baja por otro más eficiente. Bloc F F. Químiques	1.526,47 €
139	Suministro de 21 ordenadores para nueva aula de informática [aula B-4 de la Planta Baja]. Bloc B Biològiques	8.264,62 €

Disseminats		
140	Fabricación, suministro y montaje de rampa de hierro, dividida en dos partes para el acceso al Paraninfo de la Nau	1.758,91 €
141	Cambio de radiador del grupo electrógeno del Edificio de La Nave	8.130,67 €
142	Sustitución de la bomba de calor en el Jardín Botánico	30.622,59 €
143	Traslado de unidades de climatización de los pabellones prefabricados a las aulas del edificio principal del Master de Secundaria	29.626,89 €
144	Trabajos varios a realizar en puertas interiores de la Extensió Universitaria d'Ontinyent	8.943,46 €
145	Reparación de cubierta Edificio del Jardín Botánico	4.124,10 €
146	Ampliación y adecuación instalación eléctrica y montaje de calefactores mediante recuperación de materiales existentes en gimnasio 1 y 2 del Master de Secundaria	6.995,72 €
147	Obras complementarias a "Reparación de cubierta Edificio del Jardín Botánico" (PR/1251)	1.063,89 €
148	Sustitución de batería de condensadores del Jardín Botánico	3.590,42 €
149	Trabajos complementarios a realizar en puertas interiores de la Extensió Universitaria d'Ontinyent (PR-1276)	3.056,20 €
150	Desmontaje y adecuación de arquetas en el Master de Secundaria	472,66 €
151	Suministro de tres rampas de acceso en el Jardí Botànic	2.542,51 €
152	Suministro e instalación de programador semanal para control de los calefactores del edificio del gimnasio. Master de Secundaria	239,09 €
153	Modificar trazado de tuberías para salvar ventana. Jardí Botànic	2.725,22 €
154	Sustitución del sistema de climatización de los invernaderos del Jardín Botánico.	30.085,20 €
155	Reparación de ascensores para la adecuación a la normativa del edificio central del Master de Secundaria	7.259,65 €
156	Ampliación de instalación eléctrica para calefactores a instalar en vestuarios	1.178,76 €
157	Suministro e instalación de equipos de aire acondicionado en aulas del Edificio Principal. Master de Secundaria	14.986,27 €
158	Arrancar ventanas existentes, colocar las nuevas y rematar los contornos (E.U Magisterio Ontinyent)	17.978,38 €
159	Sustitución de tuberías del sistema de calefacción de los invernaderos del Jardín Botánico (Tropical y Basa)	43.315,71 €
160	Realización de un cuarto para la batería de condensadores del Jardín Botánico	1.416,00 €
161	Suministro e instalación de estores enrollables en ventanas de zona de administración. Master de Secundaria	3.045,82 €
162	Sustitución de ventanas en E.U Magisteri de Ontinyent.	58.424,57 €



Foto: Biblioteca de Magisterio e INTRAS

Campus dels Tarongers		
163	Instalación de estores en la EU de Magisteri	6.242,41 €
164	Desplazamiento de estanterías y posterior pintado de paredes de la sala de reuniones de Derecho Internacional, 3ª planta de la F. Derecho	1.031,21 €
165	Trabajos en el circuito de condensación y depósitos de inercia térmica de la torre de refrigeración nº1 del Edificio de Servicios del Campus de Tarongers	9.930,96 €
166	Instalación de adaptadores en las luminarias del despacho de Gestión de Mantenimiento, para la transformación de las pantallas T8 a tubos de bajo consumo T5	577,01 €
167	Sustitución de las protecciones existentes en el armario de interconexión a la red de Iberdrola del Edificio de Servicios	17.384,72 €
168	Adecuación del sistema de climatización en la planta baja del Edificio de Institutos de Investigación	5.563,88 €
169	Sustitución del intercambiador y bombas de circulación en la sala de bombas. F. Economía	17.633,48 €
170	Instalación y reordenación de 1 toma wifi [adicional al PR/1278]. F. Magisteri	94,40 €
171	Sustitución de grifería en el Edificio Departamental Central	3.643,43 €
172	Suministro e instalación de estructura metálica para soportación de chapas vierteaguas en el Edificio de Pistas Deportivas	4.950,83 €
173	Instalación y reordenación de 18 tomas wifi. F. Magisteri	1.404,20 €
174	Instalación de aparcabicicletas en Parcela de Avda. Ramón Llull	14.887,60 €
175	Sistema de extinción por CO2 en el Centro de Transformación del Edificio Sanchis Guarner	16.010,11 €
176	Migración de la central de detección de incendios CZ-10 a central de Aulario Norte	21.147,09 €
177	Migración de la central de detección de incendios CZ-10 a central de Aulario Sur	21.064,17 €
178	Ampliación del cuadro socorrido del Edificio de Servicios	9.918,86 €
179	Eliminación de las filtraciones en el edificio de las pistas deportivas (colocación chapa vierteaguas).	28.980,38 €
180	Gastos derivados de la eliminación de hongos detectados en la segunda planta del Edificio Departamental Oriental	7.318,51 €
181	Sustitución de 45 luminarias por tubos LED en el aula 407. F. CC. Socials	1.699,20 €
182	Cambio de cabinas en el Centro de Transformación	30.116,76 €
183	Reparación de los muros y vallas perimetrales de las parcelas del Campus dels Tarongers.	17.271,78 €
184	Sistema de extinción de incendios por CO2. Camp d'Esports Tarongers	16.406,99 €
185	Casetón para botellas de CO2. Camp d'Esports Tarongers	2.213,62 €
186	Suministro e instalación de puerta automática de apertura central para acceso por zona común de la Parcela Serpis	12.106,61 €

187	Limpieza y desinfección de los conductos de la 1ª y 2ª planta de la F. Dret	4.770,98 €
188	Limpieza y desinfección de conductos de aire acondicionado en la planta segunda. F. Economía	11.983,01 €
189	Sustitución de luminarias en el Centre de Formació i Qualitat Sanchis Güarner.	42.791,11 €
190	Sustitución de grifería en aseos de la Biblioteca de Ciencias Sociales	5.897,78 €
191	Sustitución de baterías del SAI. F.Dret	7.184,29 €
192	Sustitución de la descarga de lona de tres torres de refrigeración por conductos de chapa galvanizada. Edificio de Serveis	21.321,94 €
193	Instalación de escalera de acceso a cubierta de la Biblioteca de Educación	4.044,10 €
194	Transformación de pantallas de iluminación a tubos T5 en aula de 4ª planta del Aulario Sur	2.293,18 €
195	Pintado y tratamiento con pintura fungicida de despachos de la F. Economía	4.342,07 €
196	Aplicación de pintura fungicida en despachos de segunda planta. F. Economía	25.078,88 €
197	Suministro de analizador trifásico de calidad eléctrica para el Campus	7.424,56 €
198	Sustitución de 3 puertas interiores de acceso y poner barras antipánico en 2 puertas exteriores de acceso a INTRAS, TAU e Institutos	7.296,53 €
199	Instalación y conexión de 15 puntos de acceso (1 en Biblioteca Humanidades, 2 en F. Medicina, 12 en Biblioteca Sociales)	1.050,20 €
200	Muestreo microbiológico e inspección interior de conductos en climatizadores y despachos afectados de la Facultad de Economía	1.399,31 €
201	Instalación de sistema de intrusión en el Edificio de Expresión Corporal. F. Magisteri	4.501,87 €
202	Modificación del sistema de iluminación de la Secretaría de la Facultad de Derecho.	1.296,37 €
203	Reforma de las marcas viales del aparcamiento de la calle Ramon Llull	26.897,44 €
204	Muestreo microbiológico e inspección interior de conductos en climatizadores y despachos afectados de la Facultad de Derecho	2.229,63 €
205	Modificación de espacios y adecuación de sus instalaciones. Centre de Formació i Qualitat Sanchis Güarner	12.507,92 €
206	Pintado y tratamiento fungicida de despachos de la F. de Derecho	12.104,20 €
207	Adecuación de cuadro eléctrico de baja tensión situado en el sótano del edificio Sanchis Güarner.	1.506,23 €
Campus de Paterna		
209	Centralización de los sistemas de control informatizados en un servidor en el Edificio de Capçalera de Paterna	17.684,66 €
210	Imprimación antideslizante en la rampa de entrada al Edificio de Cabecera	3.016,08 €
211	Redacción de informe y seguimiento de obras de adecuación a los requisitos de AENOR exigibles para la obtención del Certificado de Calidad sobre Accesibilidad Global del Edificio de la ETSE	870,00 €
212	Trabajos complementarios de adecuación del sistema de detección de incendios e instalación de sistema de intrusión MM8000 en el Campus de Paterna	10.154,32 €
213	Recarga de Helio en laboratorio de C. Gómez del ICMOL	2.099,20 €
214	Adecuación del sistema de detección de incendios e instalación de sistema de intrusión MM8000 en el Campus de Paterna	50.715,60 €
	Total	841.642,36 €

[4] Catálogo de Espacios

4.1. Antecedentes

Desde el año 2003 que se procedió a realizar un nuevo Catálogo de Espacios de la Universitat de Valencia (CEUV), hemos ido actualizándolo año a año dicho catalogo hasta completar, a fecha de hoy, una información precisa que facilita la gestión de los espacios y todas las posibilidades que ofrece tener actualizada una base de datos.

Con el paso de los año,s el Catàleg d'Espais de la Universitat de València se ha ido consolidando como instrumento de apoyo para diferentes gestiones tanto de ámbito administrativo como técnico, dado que el CEUV es una gran base de datos cada vez más usuarios realizan consultas para poder tener una herramienta sólida en la realización de sus informes, gestión de la infomación y análisis arquitectónico de los edificios.

4.2. El Catàleg d'espais.

Desde que el Servei d'Informàtica (SIUV) asumió la realización de la completa unificación de las distintas bases de datos, entre ellas la del CEUV, ha dado como resultado una gran base de datos con una mayor potencia de búsqueda, mayor agilidad de operación y válida para todos los servicios. Se decidió la integración en la plataforma Lanzadera para la implementación de datos y consulta dando a cada uno de los servicios una ventana gráfica adaptada a sus necesidades pero teniendo como base el catálogo de espacios.

La nueva aplicación tiene una estructura ramificada, cuyo tronco común son los campus, que dan paso a cada uno de los edificios que forman el campus elegido. Dentro de los edificios encontramos las plantas de las que está construido y formando éstas cada uno de los espacios de que consta. Cada espacio está definido por unos códigos que lo hacen único y diferente a todos los demás, así pues, se obtiene un listado de códigos de espacios que durante este periodo llega a la nada despreciable cifra de 16.662.



Campus	Descripció
0	SENSE CAMPUS
1	CAMPUS BLASCO IBAÑEZ
2	CAMPUS BURJASSOT-PATERNA
3	ALTRES CAMPUS
4	HOSPITALS
5	ALTRES UBICACIONS NO UVEG
6	CAMPUS DELS TARONGERS
7	PARC CIENTÍFIC

Campus: 8

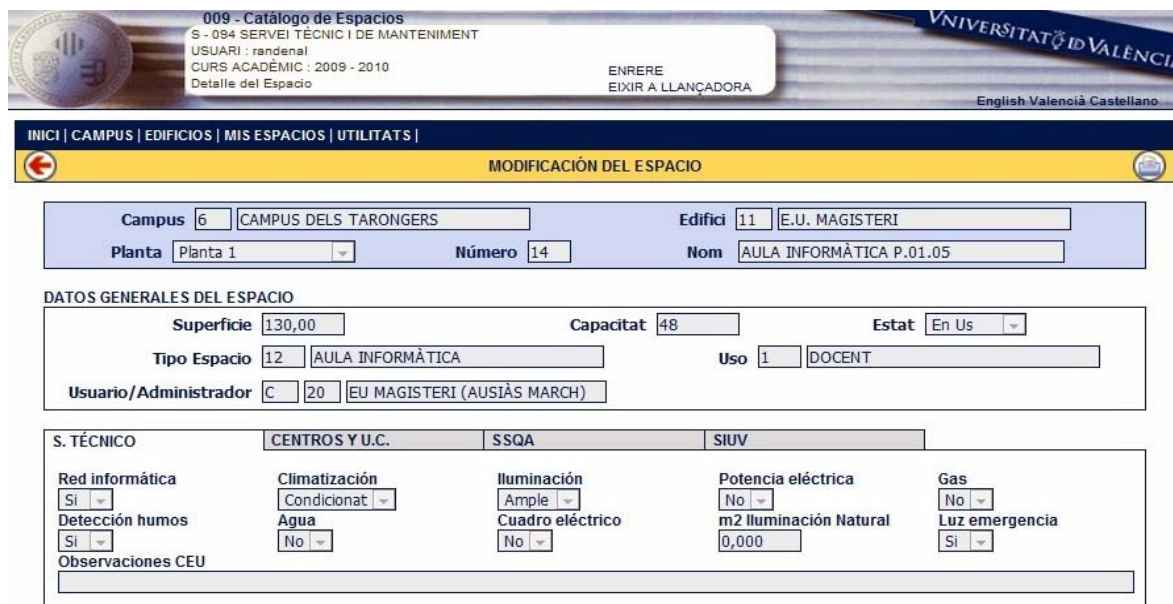
La ficha de cada espacio consta de varias partes específicas para cada uno de los servicios que intervienen en su implementación, STM, Centros y Unidades de Campus, Servei de Prevenció i Medi Ambient y el Servei d'Informàtica.

Desde el STM creamos la ficha que corresponde al espacio, dándole un código [campus+edificio+nivel+nº de espacio], le asignamos un nombre, un uso, un usuario-administrador, capacidad, el cálculo de su superficie y las características técnicas del espacio como son las instalaciones de climatización, gas, electricidad, red informática, etc...

Las Facultades, Escuelas universitarias y Unidades de Campus gestionan los espacios docentes, asignando la docencia que se imparte en los mismos e implementando las características de las aulas o seminarios como son los medios audiovisuales de que dispone o el tipo de mobiliario entre otras.

El Servei de Prevenció i Medi Ambient identifica para cada espacio las instalaciones preventivas contra incendios y su señalización.

El Servei d'Informàtica, SIUV, identifica el nº de pc's existents, así como las rosetas de voz y datos de que dispone cada uno de los espacios.



009 - Catálogo de Espacios
S - 094 SERVEI TÈCNIC I DE MANTENIMENT
USUARI : randenal
CURS ACADÈMIC : 2009 - 2010
Detalle del Espacio

ENRERE
EIXIR A LLANÇADORA

English Valencià Castellano

INICI | CAMPUS | EDIFICIOS | MIS ESPACIOS | UTILITATS |

MODIFICACIÓN DEL ESPACIO

Campus 6 CAMPUS DELS TARONGERS Edifici 11 E.U. MAGISTERI
Planta Planta 1 Número 14 Nom AULA INFORMÀTICA P.01.05

DATOS GENERALES DEL ESPACIO

Superficie 130,00 Capacitat 48 Estat En Us
Tipo Espacio 12 AULA INFORMÀTICA Uso 1 DOCENT
Usuario/Administrador C 20 EU MAGISTERI (AUSIÀS MARCH)

S. TÉCNICO

S. TÉCNICO	CENTROS Y U.C.	SSQA	SIUV	
Red informàtica	Climatització	Iluminació	Potència elèctrica	Gas
Si	Condicionat	Ample	No	No
Detecció humos	Agua	Cuadro elèctrico	m2 Iluminación Natural	Luz emergencia
Si	No	No	0,000	Si
Observaciones CEU				

Además, se ha georeferenciado la ubicación de los edificios, incluyendo en cada una de las filas correspondientes a éstos las coordenadas UTM y dando paso a una ventana emergente que localiza en Google Maps la ubicación exacta dentro del casco urbano donde se localiza.

4.3. Actuaciones efectuadas.

Desde el STM no dejamos de lado la actualización del Catálogo, se ha tenido en cuenta que consta de dos partes diferenciadas: planos y fichas técnicas de todos los espacios de la Universitat:

- 1.- Todas las modificaciones efectuadas en el año 2011 por los centros, departamentos, servicios y entidades de la Universitat que se ejecutaron con posterioridad a la elaboración del CEUV 2010.
- 2.- Todas las construcciones y actuaciones de nueva planta finalizadas en el año 2011.

Hay que resaltar que durante este curso 2011 se ha dado de alta numerosos espacios correspondientes a centros que podríamos denominar de referencia, ya sea por su gran volumen de construcción o por su importancia académica dentro del ámbito de la Universidad y de la sociedad.

La nueva rehabilitación de la Facultad de Medicina ha supuesto un gran esfuerzo ya que aumenta en mas de 56.000 metros cuadrados la superficie de uso universitario en el Campus de Blasco Ibañez, También en este campus se ha catalogado la ampliación de la Facultat de Psicologia, con un nuevo edificio recayente a la Avda. Menendez y Pelayo, que consta de nuevas aulas de docencia, gran cantidad de despachos de profesores y salas de seminarios de los diferentes departamentos de que forman la Facultat, así como la ampliación de la biblioteca- hemeroteca de dicha facultad dotándola así de una gran sala de estudio y consulta.

Otra gran intervención ha sido la inclusión en el campus de Burjassot de la nueva Escuela Técnica Superior de Ingeniería, con más de 33.000 metros cuadrados, que ha dotado a la Universidad de nuevos laboratorios, tanto docentes como de investigación, seminarios, aulas y dependencias administrativas, que conforman uno de los edificios de mas interés de cara a las nuevas tecnologías y la formación de nuevos profesionales líderes en esas ramas del conocimiento.

Por otra parte, desde el CEUV se realizan y gestionan todas las peticiones de documentación gráfica que solicitan otros servicios de esta Universitat:

- * Planos guía de los campus universitarios y esquemas de localización de los diferentes servicios de la Universitat.

- * Elaboración para los diferentes servicios de la universidad de planos para la presentación de instancias o documentación solicitada por otros estamentos públicos de la Comunidad.

- * Servei d'Informàtica: Suministro de copias para la realización de diferentes trabajos propios del servicio, localización de Racks, puntos de conexión, nudos de conexión wi-fi, etc .

- * Unitat Tècnica: realización de los planos de estado actual de los distintos edificios para que posteriormente se realicen los diferentes estudios de soluciones o proyectos ante la demanda de cambios de distribución de los diferentes departamentos o edificios.

- * Servei de Formació Permanent: elaboración de planos para la homologación ante la Conselleria y otros estamentos de las diferentes aulas donde se imparte docencia de cursos organizados por el servei.

- * Servei de Prevenció i Medi Ambient: apoyo con documentación gráfica a las diferentes necesidades del servicio, como pueden ser la elaboración de planes de emergencia de los edificios de esta Universitat.

* Servei d'Anàlisi i Programació: Junto con este servicio realizamos diferentes listados estadísticos y aplicaciones para obtener los datos actualizados necesarios para la elaboración de diferentes documentos e informes.

* Servei de Contractació Administrativa: realización de planos para adjuntar a la documentación necesaria para los concursos y licitaciones que realiza la Universitat.

* Desde el CEUV también se realizan reportajes fotográficos de los cambios efectuados en los diferentes espacios que luego sirven para la elaboración de informes o documentación que realizan los diferentes servicios.

* Se ha conseguido que a las bases de datos del CEUV se pudiera acceder desde todos los Centros, Servicios e Institutos, mediante la conexión que se efectuó a través del disco virtual, lo que ha facilitado que se disponga de toda la información desde los espacios de origen; así la información llega a todos los responsables de los diferentes edificios y pueden validar las modificaciones efectuadas o sugerir cambios para la mejora del catalogo.

* Servei de Comptabilitat

Por un lado, se colabora en la realización de planos en formato papel y digital para el trámite con notarias y registro de la propiedad.

Por otro lado, y dentro del marco de un nuevo desarrollo de la gestión de la contabilidad pública que ha dado paso a la novedosa contabilidad analítica, conocida también como contabilidad interna, de costes, de gestión, gerencial, directiva, etc. Se trata de un conjunto de técnicas que persigue la determinación analítica del resultado de la empresa, y es una rama de la contabilidad que analiza cómo se distribuyen los costes y los ingresos que genera una empresa. Trata de ver cual es el coste de cada producto, de cada departamento, de cada servicio para ver que rentabilidad obtiene de cada uno de ellos.

Ésta contabilidad ayuda a tomar decisiones correctas que facilitan la adaptación permanente de la universidad a un entorno en constante cambio y conoce al detalle el resultado obtenido para poder evaluar los resultados de la Universitat o de una parte de ella, y de esta manera, poder tomar acciones correctivas si fuera necesario. Para este desarrollo de la contabilidad la herramienta del CEUV ha sido muy útil, puesto que ha dotado de datos reales, como los metros cuadrados y el número de espacios de los diferentes centros, servicios e institutos que forman la Universitat y así se ha podido completar un trabajo de gestión muy útil desde el punto de vista económico.

Seguidamente visualizamos un listado de edificios donde se han realizado actualizaciones, revisiones o altas de los espacios durante la anualidad 2011:

CAMPUS	Nº_EDIFICIO	EDIFICIO	SUPERFICIE (m ²)
1	1	EU D'INFERMERIA I PODOLOGIA	4702,40
1	2	BIBLIOTECA D'HUMANITATS JOAN REGLÀ	7566,45
1	4	AULARI V. FISIOTERÀPIA I FCAFE	17983,00
1	5	RECTORAT I SERVEIS CENTRALS	19303,36
1	6	FACULTAT DE MEDICINA I ODONTOLOGIA	56920,80
1	7	FACULTAT DE PSICOLOGIA	23215,54
1	8	AULARI I	3654,76
1	11	AULARI III	4900,85
1	12	ANNEX DEPARTAMENTAL	4330,53
1	13	FACULTAT DE GEOGRAFIA I HISTÒRIA	14328,15
1	14	CLÍNICA ODONTOLÒGICA	5763,45
1	16	PAVELLÓ POLIESPORTIU	16068,05
1	21	FACULTAT CIÈNCIES ACTIVITAT FÍSICA I ESPORTI I FISIOTERÀPIA	1876,00
1	22	MÒDULS PROVISIONALS DEPARTAMENTS	675,00
1	24	APARCAMENT CAMPUS BLASCO IBÁÑEZ	13306,77
1	25	UNITAT d'IGUALTAT	312,70
1	27	CUDAP I CLÍNICA OPTOMETRICA (GUARDIA CIVIL, 22).	897,00
1	28	AULARI 2 (GUARDIA CIVIL, 23).	902,40
1	29	SERVEI D'INFORMÀTICA I SERVEI D'INVESTIGACIÓ	478,50
1	31	OFICINA TECNICA DEL PLA ESTRATÈGIC (OTPE)	151,40
1	41	EDIFICI D'ESPORTS	1214,21
2	1	AULARI INTERFACULTATIU	16291,75
2	3	DEGANATS INTERFACULTATIUS	1201,25
2	4	BIBLIOTECA DE CIÈNCIES	11473,15
2	5	FACULTAT DE QUÍMIQUES (BLOC E)	5322,35
2	6	FACULTAT DE QUÍMIQUES (BLOC F)	7925,60
2	7	FACULTAT DE MATEMÀTIQUES (BLOC G)	6187,10
2	8	FACULTAT DE FÍSICUES (BLOC C)	5346,60
2	9	FACULTAT DE FÍSICUES (BLOC D)	6651,45
2	10	SERVEIS GENERALS	2532,10

CAMPUS	Nº_EDIFICIO	EDIFICIO	SUPERFICIE (m²)
2	11	FACULTAT DE BIOLÒGQUES (BLOC A)	5235,32
2	12	FACULTAT DE BIOLÒGQUES (BLOC B)	9007,52
2	14	FACULTAT DE FARMÀCIA	36574,10
2	15	CENTRE D'INVESTIGACIÓ JERONI MUÑOZ	14761,35
2	16	SERVEI D'INFORMÀTICA	1082,10
2	33	ETSE	33248,50
2	34	NOVA CAFETERIA BURJASSOT	3345,83
2	36	PUNT VERD	28,25
2	40	EDIFICI JOAQUIM CATALA	536,10
3	1	MASTER DE SECUNDÀRIA, EDIFICI CENTRAL	9297,45
3	2	MASTER DE SECUNDÀRIA, PAVELLONS PREF.	1522,85
3	3	MASTER DE SECUNDÀRIA, GIMNÀS	488,40
3	4	MASTER DE SECUNDÀRIA, GIMNÀS II	276,35
3	31	EDIFICI HISTÒRIC DE LA NAU	12354,25
3	51	COL·LEGI MAJOR RECTOR PESET	9454,40
3	52	JARDÍ BOTÀNIC. EDIFICI INVESTIGACIÓ	5990,10
3	55	PALAU DE CERVERÓ	2885,89
3	56	EDIFICI AMADEU DE SABOIA	2540,22
6	1	AULARI NORD	23710,94
6	2	AULARI SUD	23710,94
6	3	EDIFICI DEPARTAMENTAL OCCIDENTAL	29597,41
6	4	EDIFICI DEPARTAMENTAL ORIENTAL	29263,30
6	6	BIBLIOTECA CIÈNCIES SOCIALS GREGORI MAIANS	22046,31
6	7	CAMP D'ESPORTS TARONGERS	10157,26
6	8	CENTRE FORMACIÓ I QUALITAT SANCHIS GUARNER	2631,70
6	9	INTRAS I TALLER D'AUDIOVISUALS	6562,26
6	10	INSTITUTS D'INVESTIGACIÓ TARONGERS	4348,20
6	11	ESCOLA UNIVERSITARIA DE MAGISTERI	13572,98
6	12	FACULTAT DE CIÈNCIES SOCIALS	6282,06
6	13	BIBLIOTECA DE MAGISTERI	2519,20
6	14	CAFETERIA MENJADOR	1002,56
6	15	AULA D'EXPRESSIONI CORPORAL	1893,17
7	1	EDIFICI DE CAPÇALERA	1297,00
7	2	INSTITUT DE CIÈNCIA MOLECULAR (ICMOL)	7354,75
7	3	INSTITUTS D'INVESTIGACIÓ	10087,17
7	4	IU ROBÒTICA I DE TEC. DE LA INF. I LES COMUNICACIONS	3012,55
7	5	INSTITUT BIODIVERSITAT I CIÈNCIES MATERIALS	3902,53
7	6	INSTITUT DE FÍSICA CORPUSCULAR (IFIC)	3360,90
7	8	EDIFICI D'INSTAL·LACIONS PATERNA I	88,00
7	9	EDIFICI D'INSTAL·LACIONS PATERNA II	78,40
7	10	SERVEIS CIENTÍFICS I TECNOLÒGICS	4716,00
7	11	BIOTECNOLOGIA I ALIMENTS FUNCIONALS	2435,00
7	12	CENTRE UNIVERSITARI EMPRESARIAL	2435,00

[5] Sostenibilidad

5.1. Programa “Ahorro Energético”



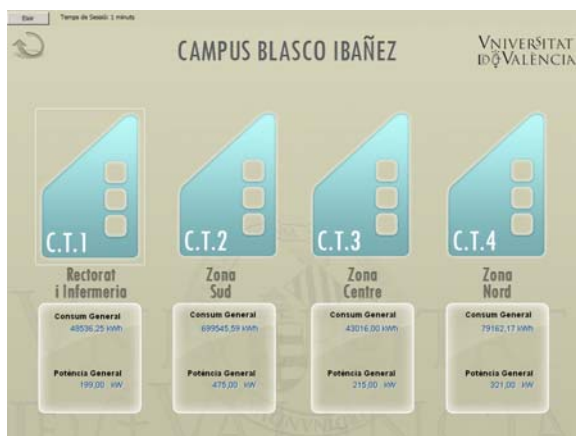
Continuando con el compromiso medioambiental iniciado con el parque fotovoltaico, a lo largo del 2011 ha continuado el **grupo de trabajo** que inició el Plan Sectorial 8G1 “*Ahorro Energético*”. Dicho programa forma parte del Plan Estratégico enmarcado en el Plan Sectorial 6, Estrategia 1, fomentar la cultura de la sostenibilidad y realizar las actividades universitarias de manera que se neutralicen o minimicen los impactos medioambientales negativos y Plan Sectorial 8 Estrategia 2, conseguir unos espacios adecuados para las actividades universitarias y para la mejora de la vida universitaria.

El objetivo principal del programa es concienciar a todos los integrantes de la Comunidad Universitaria de la importancia del uso racional de los recursos basado en la eficiencia energética y la promoción de hábitos de vida saludables.

El grupo de “Ahorro Energético” está constituido por la Vicerrectora de Sostenibilitat i Infraestructures y el Gerente, que lo dirigen, y representantes de los siguientes servicios: Unitat Tècnica, Servei de Prevenció i Medi Ambient y Servei Tècnic i de Manteniment.

Como este programa se ha iniciado en el año 2009, se plantearon una serie de **objetivos** que han sido cumplidos durante el 2011:

- 1.- Realización de reuniones periódicas con los responsables de los Centros para informarles del programa y que planteen todas las cuestiones y propuestas que consideren oportunas.
- 2.- Recordatorio mensual a los responsables de cada Centro de la publicación en la web del Servei de Prevenció i Medi Ambient de los consumos de energía eléctrica, gas natural y agua (en pruebas) para que estén informados del gasto que realizan.
- 3.- Se ha comenzado a elaborar el documento "Manual de uso del Edificio" de todos los Centros de la Universitat, con el establecimiento de horarios de iluminación, climatización y ordenadores, así como el control del uso de los ascensores.
- 4.- Se ha realizado una auditoria energética del edificio de la Biblioteca de Humanidades 'Joan Reglà' del Campus de Blasco Ibáñez, con el fin de identificar los puntos por los que se pierde la energía, cuantificar esas pérdidas y proponer las medidas correctivas.
- 5.- Se han instalado contadores de consumo y monitorización en los tres Campus de la Universitat, para realizar el seguimiento continuo y centralizado de los consumos energéticos desde cualquier ordenador.



6.- Convocatoria de ayudas al Ahorro Energético. Se trata de una convocatoria de ayudas del Vicerectorat de Sostenibilitat i Infraestructures por la que se cofinancian iniciativas de fomento del ahorro energético de diferentes Centros, Departamentos, Institutos y Servicios de la Universitat.

El papel del Servei Tècnic i de Manteniment es ser miembro de la comisión que elabora la convocatoria y resolución de las ayudas, supervisa las acciones subvencionadas y colabora en su realización.

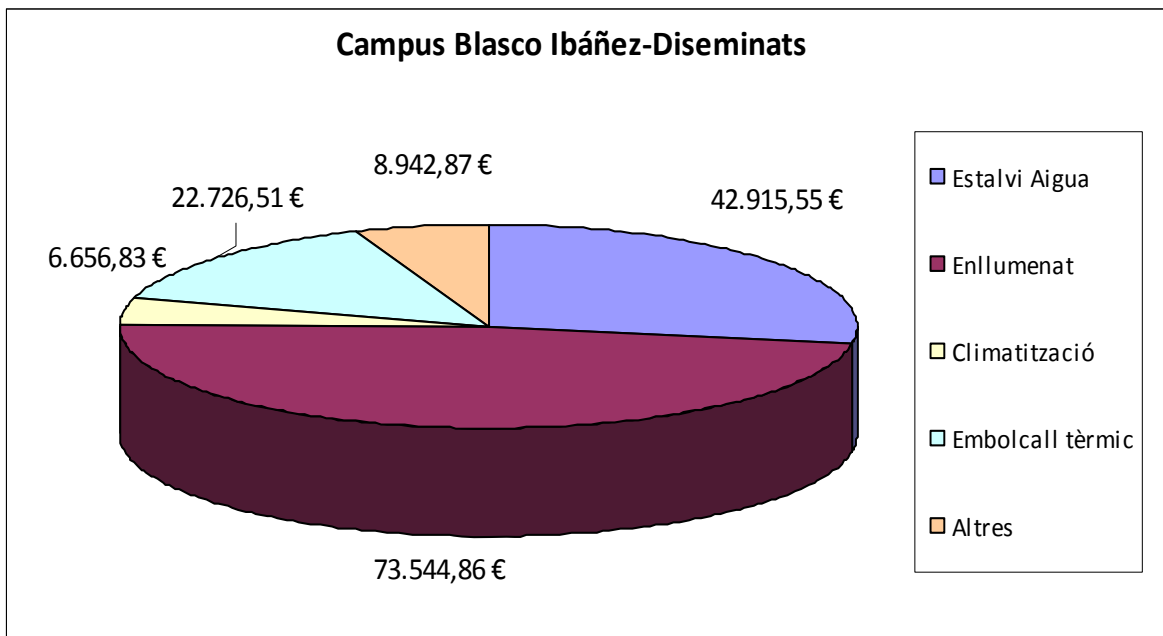


Gráfico 1.- Ayudas concedidas en la convocatoria 2011 del programa de Ajudes a l'Estalvi Energètic del Campus de Blasco Ibáñez-Diseminados

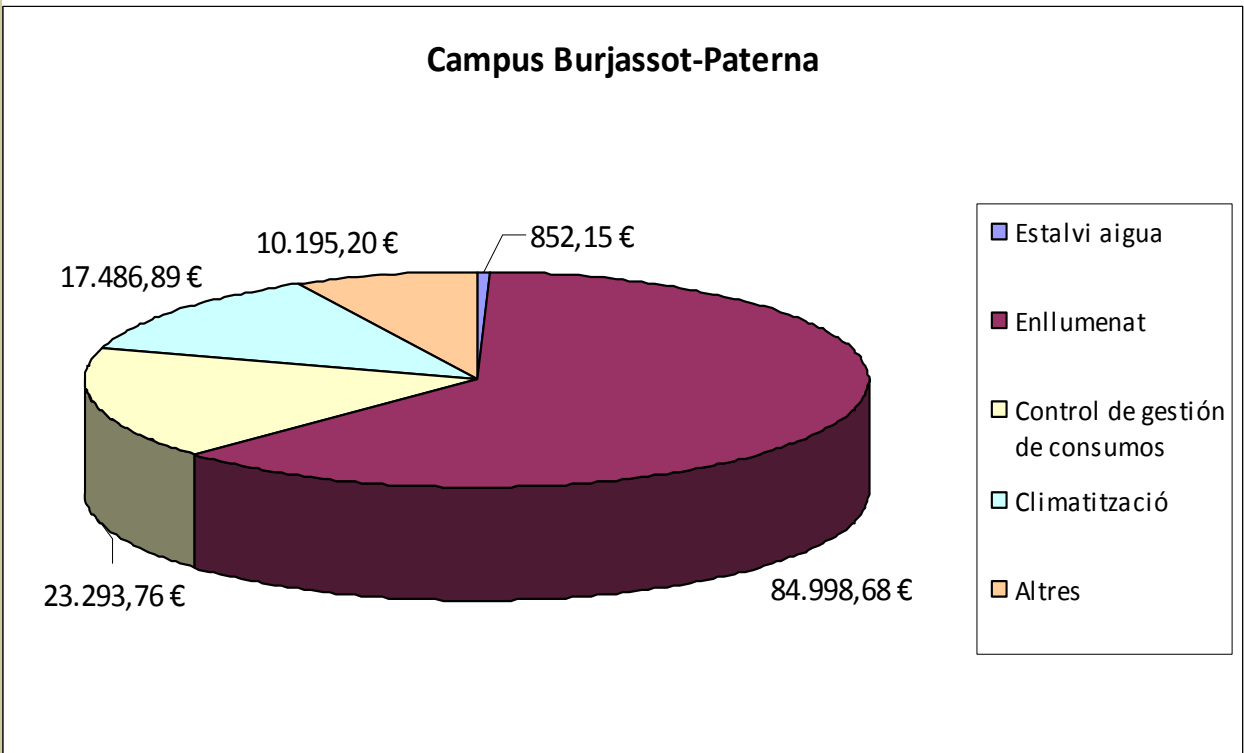


Gráfico 2.- Ayudas concedidas en la convocatoria 2011 del programa de Ayudas a l'Estalvi Energètic del Campus de Burjassot-Paterna

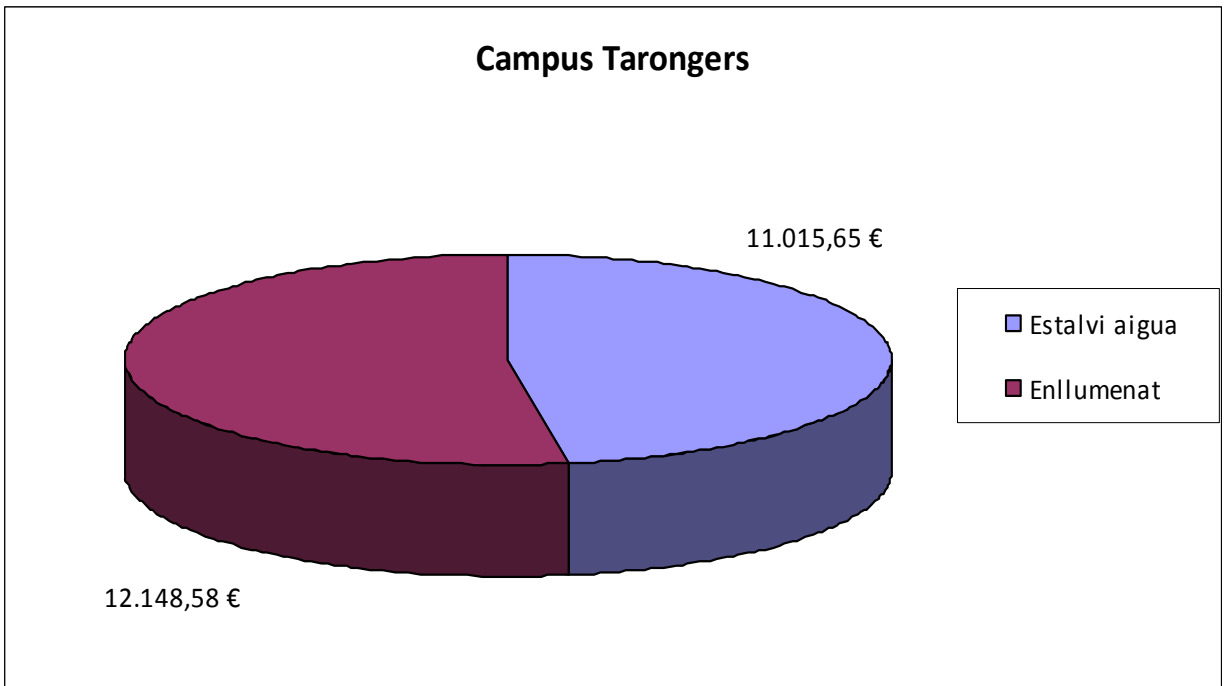


Gráfico X.- Ayudas concedidas en la convocatoria 2011 del programa de Ayudas a l'Estalvi Energètic del Campus de Tarongers

5.2. Polítiques relacionadas con el Ahorro Energético de la Universitat de València

El Servei Tècnic i de Manteniment participa en el disseny del desenvolupament de estas polítiques, en las que colaboran otros servicios de la Universitat de València.

1) POLITIQUES RELACIONADES AMB L'ESTALVI



El **PLÀ ESTRATÈGIC**, al seu punt 5, Compromís de la UV amb el medi ambient, consolida i acredita el compromís de la Universitat amb el medi ambient, fent ús sostenible dels recursos i realitzant una política activa de respecte al medi ambient

VLC/Campus és un pla estratègic de millora i modernització, basat en l'anàlisi de les seues capacitats i de les necessitats de l'entorn, que comporta una especialització en tres àmbits: Salut, Informació/comunicació i Sostenibilitat. Aquesta especialització abasta totes les funcions de l'activitat acadèmica i científica.



CAMPUS SOSTENIBLE és un programa marc d'actuacions que defineix, amb l'horitzó de 2015 una política pròpia i uns principis de gestió coordinada per a contribuir a la sostenibilitat des de tots els àmbits que caracteritzen la universitat.

La campanya "**ENERGIA VIVA**" s'emmarca dins el Programa d'estalvi energètic de la UV, que, a més de la difusió, s'encarrega de dur a terme diverses actuacions en instal·lacions, amb la finalitat de reduir-ne el consum.



Sota el lema "Unir excel·lència, millorar l'hàbitat, reactivar el benestar" **CAMPUSHABITAT5U** és un projecte d'excel·lència únic a l'estat espanyol en l'àmbit de l'hàbitat i el territori, basat en la interacció de diferents sectors econòmics i múltiples disciplines aspira a convertir-se en impulsor i dinamitzador d'un procés de creixement intel·ligent, sostenible i integrador

Al programa col·laboren diversos serveis i els diferents centres, departaments i instituts de la Universitat. La implicació de tots els usuaris és fonamental per a la consecució dels objectius.



5.3. Otras iniciativas de Ahorro del Servei Tècnic i de Manteniment

Este año 2011 se ha introducido como novedad, y para colaborar en el programa de Ahorro que está llevando a cabo la Universitat, que la empresa adjudicataria de las obras menores y de los proyectos de obra, debe remitir los documentos correspondientes al **Protocolo de Coordinación de Actividades Empresariales** por correo electrónico únicamente, sin ser necesaria la copia en papel.

También ha sido publicada dicha documentación en la página web del Servicio Técnico y de Mantenimiento, para que sea aún más accesible a las empresas adjudicatarias y no sea necesario el intercambio de papel.

Otra novedad en la misma línea de ahorro es que las empresas adjudicatarias de servicios de **redacción de proyectos de obra**, los presenten en soporte informático no siendo necesaria la entrega de copia en papel



Foto: Instalaciones fotovoltaicas del Edificio de Servicios del Campus dels Tarongers

[6] Producción de electricidad

6.1. Placas fotovoltaicas

En el marco del *Plan de Energías Renovables 2005-2010* del Gobierno Español la Universitat apostó por una actuación pionera: la creación de un parque fotovoltaico en las cubiertas de sus edificios. En una primera fase del proyecto se equiparon 18 edificios repartidos en los tres Campus, equivalente a una superficie mayor a 8.000 m² de paneles solares, el parque urbano más grande del territorio nacional. La Universitat contribuye así al compromiso medioambiental de la sociedad, apostando por la energía limpia en su entorno.

Durante el año 2011 la Universitat ha puesto en marcha la **2ª fase de la instalación** de placas fotovoltaicas. Éstas se han colocado en las cubiertas del Edificio de Servicios y el Aulario Norte del Campus de Tarongers y de la Cafetería del Campus de Burjassot. Las dos primeras instalaciones están en funcionamiento desde el mes de abril y se han ultimado los trámites para la legalización y puesta en marcha de la instalación de la Cafetería de Burjassot.

A continuación se muestra la **producción obtenida** por las placas durante el año 2011 así como las toneladas de CO₂ que dejan de emitirse a la atmósfera gracias al funcionamiento estos paneles fotovoltaicos, diferenciándose en dos tablas la fase 1ª y 2ª de este proyecto.

Periodo	Producción (kWh)	Reducción producción CO ₂ (t)
Enero	84.488	18
Febrero	106.040	22
Marzo	117.038	25
Abril	147.701	31
Mayo	161.644	34
Junio	167.331	35
Julio	160.931	34
Agosto	166.467	35
Septiembre	141.002	30
Octubre	117.492	25
Noviembre	64.195	14
Diciembre	76.268	16
TOTAL	1.510.597	320

Producción de energía y reducción de la producción de CO₂ de las placas fotovoltaicas colocadas en la 1ª fase de instalación

Periodo	Producción (kWh)	Reducción producción CO ₂ (t)
Abril	17.380	4
Mayo	17.987	4
Junio	18.963	4
Julio	18.567	4
Agosto	19.163	4
Septiembre	17.470	4
Octubre	13.448	3
Noviembre	7.512	2
Diciembre	9.102	2
TOTAL	139.592	30

Producción de energía y reducción de la producción de CO₂ de las placas fotovoltaicas colocadas en la 2ª fase de instalación



6. 2. Central de cogeneración

En el Campus de Tarongers hay una central de cogeneración con dos motores de gas natural de 1.000 kW cada uno que generan electricidad para consumir en el Campus. La cogeneración consiste en devolver a la red la energía sobrante de nuestro sistema de generación. Las ventajas de la cogeneración son: un ahorro en la factura eléctrica, disponer de independencia, seguridad y fiabilidad en el suministro eléctrico y la venta de excedentes a la red. Además como se genera la electricidad en un lugar próximo al lugar donde se consume, se reducen los costes de instalación de redes de distribución.

La **producción de energía** en la central de cogeneración a lo largo del año 2011 se resume en la siguiente tabla:

Mes (año 2011)	Energía producida bornes de los generadores (MWh)	Consumo propio (MWh)	Energía producida bornes de salida (MWh)
Enero	460	87	373
Febrero	292	85	207
Marzo	329	81	248
Abril	255	76	179
Mayo	532	107	425
Junio	559	112	447
Julio	541	105	436
Agosto	201	49	152
Septiembre	438	105	333
Octubre	459	98	361
Noviembre	439	88	351
Diciembre	308	72	236
TOTAL	4813	1065	3748

Producción de energía mensual de la central de cogeneración durante el año 2011.

Durante su funcionamiento estos motores se calientan por lo que la energía calorífica generada se aprovecha para la calefacción de los edificios del Campus durante el invierno. En verano, como el sistema dispone de intercambiadores de calor, se obtiene agua fría que se utiliza para la refrigeración del sistema de aire acondicionado de todo el Campus.



[7] Incidencias producidas por la climatología

7.1. Medidas preventivas

Ante la amenaza de lluvias, temporales de viento u otras inclemencias meteorológicas que pudieran detectarse a través de consultas periódicas a los partes de la Agencia Estatal de Meteorología, se remite tanto a los gestores de mantenimiento y a las empresas de mantenimiento integral, como a las Unidades de Campus, un **recordatorio de las medidas preventivas** a tomar y de los elementos a revisar para evitar problemas derivados de las mismas.

Las empresas de mantenimiento, a través de la asistencia técnica, deberán comunicar al Servicio Técnico y de Mantenimiento los centros en los que se han realizado revisiones de los citados elementos, así como de las deficiencias detectadas.

El Servicio Técnico y de Mantenimiento realiza un **seguimiento de dichas deficiencias**, así como de las posibles repercusiones que hubieran tenido sobre las infraestructuras.

7.2. Actuaciones por filtraciones producidas

Durante el año 2011, las actuaciones realizadas por filtraciones han sido fundamentalmente de reparación o mantenimiento por el desgaste temporal de los materiales, siendo a la vez una medida preventiva frente a futuras lluvias.

Es de destacar que debido a la instalación de placas fotovoltaicas han surgido incidencias de este tipo. Durante el ejercicio 2012 se continuará trabajando para reparar y evitar nuevas filtraciones debido a estas instalaciones.

	Filtraciones	Importe (€)
1	Prevención de inundaciones y adecuación galería de servicios del Campus dels Tarongers	222.559,43 €
2	Eliminación de las filtraciones en el edificio de las pistas deportivas (colocación chapa vierteaguas).	28.980,38 €
3	Proyecto de ampliación de la escalera metálica posterior de la Biblioteca de Humanidades	55.387,92 €
4	Reparación de dos cubiertas del edificio, rehabilitación de superficies de aplacado de mármol y celosía en fachadas e intervención de mejora de la accesibilidad al escenario del salón de actos de la F. Geografía e Historia.	156.903,95 €
5	Suministro e instalación de estructura metálica para soportación de chapas vierteaguas en el Edificio de Pistas Deportivas	4.950,83 €
6	Colocación de macizado de hormigón y platabandas laterales en la Biblioteca de Humanidades	1.298,00 €
	TOTAL	470.080,51 €

[8] Colaboración con otros Servicios

8.1. Servei de Prevenció i Medi Ambient

El Servei Tècnic i de Manteniment mantine una estrecha colaboración con el Servei de Prevenció i Medi Ambient, tanto en actuaciones puntuales como en otras ya totalmente establecidas en los siguientes programas:

8.1.1. Legionella



Los contratos de mantenimiento integral de los diferentes Campus que forman la Universitat contienen en su alcance un apartado de control y prevención de la legionelosis, así como de control del aire ambiental. Por ello, a las empresas externas contratadas se les exige que estén inscritas en el registro correspondiente de la Administración Pública, con ámbito de actuación en la Comunidad Valenciana, para poder desempeñar el *Establecimiento y Servicio Biocida, Sección de Servicios Biocidas específico para prevención de legionelosis, según especifica el Decreto 96/2004, de 11 de junio, de la Conselleria de Agricultura Pesca y Alimentación (DOGV núm. 4782, de fecha 24/06/04), por el que se crea el Registro Oficial de Establecimientos y Servicios Biocidas de la Comunidad Valenciana.*

Con periodicidad mínima semestral, y en cualquier caso en cumplimiento del *RD 865/2003 [Criterios Higiénico-Sanitarios para la Prevención y Control de la Legionelosis]*, se realizan revisiones para detectar si hay presencia de Legionella en las aguas de alguna determinada zona, siempre fuera de horario laboral o docente. En este sentido el Servei Tècnic i de Manteniment trabaja conjuntamente con el Servei Prevenció i Medi Ambient, los cuales nos informan dónde se ha producido el brote y nuestro servicio da la orden al técnico de gestión de mantenimiento para que se solucionen las deficiencias existentes y se vuelvan a repetir los tratamientos correspondientes.

Tratamientos efectuados contra la Legionella		
1	Grifos de lavabos de minusválidos en planta 1ª, 5ª y en lavabo masculino de la 4ª planta	F. Economía
2	Grifos de lavabos masculinos en 2ª planta	Aulari Sud
3	Duchas de vestuarios 1, 2, 3 y 4	Gimnasio F. Magisteri
4	Grifos del lavabo masculino y femenino de la planta 1ª	Ed. Deganats Burjassot
5	Grifos del lavabo de minusválidos de las plantas baja y 5ª	F. Biològiques Bloc B
6	Grifo del lavabo de minusválidos de la planta baja	Aulari Sud
7	Acumulador agua caliente sanitaria (grifo y purga) en sótano	C.M. Luis Vives
8	Grifos de lavabo masculino y femenino de la 4ª planta	F. Economía
9	Grifo de lavabo de minusválidos de la planta E y de la planta 1ª, grifo de lavabo femenino de las plantas 2ª, 3ª, 4ª y 5ª y grifo de lavabo masculino de la planta 4ª	F. Economía
10	Grifo de lavabos de minusválidos de la planta baja y 1ª, y grifo de agua del laboratorio nº 37 de la planta 3ª	F. Biològiques Bloc A
11	Grifos de lavabos de minusválidos de planta baja y 6ª, y grifo de agua del laboratorio nº 2.12.P4.034 de la planta 4ª	F. Biològiques Bloc B
12	Grifo de lavabo femenino de la planta E y 3ª, y grifo de lavabo de minusválidos de la planta 1ª	F. Economía
13	Grifo de lavabo de minusválidos planta baja y 1ª, y grifo de agua de laboratorio nº 37 de la planta 3ª	F. Biològiques Bloc A
14	Grifos de lavabo de minusválidos en planta baja y 6ª	F. Biològiques Bloc B

Como se observa en la anterior tabla, los puntos más conflictivos en cuanto a presencia de legionella, suelen ser los lavabos de minusválidos, así como algunos laboratorios con poco uso. La Universitat está iniciando un plan de erradicación de los positivos de legionella, coordinado por la Vicerrectora de Sostenibilitat i Infraestructures y en colaboración con los responsables de los edificios, el Servei de Prevenció y Medi Ambient y el Servei Tècnic y de Manteniment.

Despacho 2A05 CL 7.2.1	Bacterias	Hongos	Total	Clasificación
Superficie (ufc/25 cm ²)	0	6	6	BUENO

Conducto CL 7.2.2	Bacterias	Hongos	Total	Clasificación
Superficie (ufc/25 cm ²)	23	DNC	DNC	MALO

DNC Demasiado numerosas para ser contadas

Despacho 2A11 CL 7.2.2	Bacterias	Hongos	Total	Clasificación
Superficie (ufc/25 cm ²)	18	18	36	BUENO

Conducto CL 7.2.11	Bacterias	Hongos	Total	Clasificación
Superficie (ufc/25 cm ²)	DNC	28	DNC	MALO

DNC Demasiado numerosas para ser contadas



8.1.2 Control de bioseguridad ambiental y de superficies

Recientemente, en el Campus de Tarongers, se detectó un problema de proliferación de hongos y/o bacterias no nocivos para la salud, afectando sobre todo a lugares con gran acumulación de papel. Comenzó entonces en colaboración con el Servei de Prevenció i Medi Ambient y los responsables de los centros, una campaña de eliminación de dichos hongos, que incluyó acciones de retirada de papel, limpieza, tratamiento con pintura fungicida y limpieza y desinfección de conductos de climatización. Los resultados obtenidos han sido muy positivos.

Tratamientos antibactericidas y fungicidas		
1	Aplicación de pintura fungicida en despachos de segunda planta	F. Economía
2	Limpieza y desinfección de conductos de aire acondicionado en la planta segunda	F. Economía
3	Traspaso de crédito para gastos derivados de la eliminación de hongos detectados en la segunda planta del Edificio Departamental Oriental	F. Economía
4	Pintado y tratamiento con pintura fungicida de despachos	F. Economía
5	Muestreo microbiológico e inspección interior de conductos en climatizadores y despachos afectados de la Facultad de Derecho	F. Derecho
6	Muestreo microbiológico e inspección interior de conductos en climatizadores y despachos afectados de la Facultad de Economía	F. Economía
7	Pintado y tratamiento fungicida de despachos	F. Derecho
8	Limpieza y desinfección de los conductos de la 1ª y 2ª planta	F. Derecho



8.1.3. Protocolos de Coordinación de actividades empresariales en la Universitat de València en el área de Prevención de Riesgos Laborales

El objetivo de la Ley de Prevención de Riesgos Laborales 31/1995 es conseguir una adecuada protección de la salud de los trabajadores respecto los riesgos derivados de las condiciones de trabajo.

Cuando la Universitat subcontrata con otras empresas la realización de obras o servicios en sus centros de trabajo, ha de tener en cuenta que estas actividades, por la forma como se ejecutan, pueden ser un peligro, afectar a los trabajadores de las empresas concurrentes, y por extensión, a toda la comunidad universitaria.

El artículo 24 de la citada ley, desarrollada posteriormente por el RD 171/2004, indica con detalle las obligaciones de coordinación para prevenir daños sobre la seguridad o la salud.

Por este motivo se ha articulado un protocolo de acción para aplicar cuando la UV contrate cualquier obra, servicio o suministro de cualquier cuantía económica.

Según el citado protocolo, se solicita a la empresa adjudicataria, previamente a que se realice el encargo oficial de cualquier obra, que presente una serie de documentación y la *Declaración responsable sobre el cumplimiento de las obligaciones del contratista en materia de prevención de riesgos laborales* debidamente rellena.

Por parte del Servei Tècnic i de Manteniment se les facilita las normas generales para trabajadores externos y los riesgos laborales e Higiénicos generales existentes en los locales e instalaciones de esta Universidad y sus medidas preventivas.

La documentación que aporta la empresa es remitida al Servei de Prevenció i Medi Ambient, el cual prestará el soporte y asesoramiento técnico necesario al contratista. Así mismo el Servei de Prevenció i Medi Ambient envía al Servei Tècnic i de Manteniment las actas de las reuniones de los contratos que se tramitan directamente desde el Servei de Contratació.

Este año 2011 se ha introducido como novedad, y para colaborar en el programa de Ahorro que está llevando a cabo la Universitat, que la empresa adjudicataria debe remitir los documentos citados por correo electrónico únicamente, sin ser necesaria la copia en papel.

Otra novedad en la misma línea de ahorro es que las empresas adjudicatarias de servicios de redacción de proyectos de obra, los presenten en soporte informático no siendo necesaria la entrega de copia en papel.

También ha sido publicada toda esta documentación en la página web del Servicio Técnico y de Mantenimiento, para que sea aún más accesible a las empresas adjudicatarias y no sea necesario el intercambio de papel.



8.1.3. Planes de autoprotección y evaluación de riesgos

El Servei Tècnic i de Manteniment col·labora en la elaboració de los Planes de Emergència con los que ha de contar cada edifici de la Universitat de València y en la Evaluación de Riesgos, tanto a través del suministro de planos de edificios, como en la asistencia a reuniones con los técnicos correspondientes para estudiar las soluciones a las posibles deficiencias detectadas.

8.1.4. Programa de control de Calidad de los Servicios de Restauración de la Universitat de València

El Servei Tècnic i de Manteniment col·labora con el Servei de Prevenció i Medi Ambient y el Laboratorio de Bromatología en el citado programa, consistente en una serie de visitas a las cafeterías para detectar posibles deficiencias y/o problemas, y resolverlos por parte de este Servicio en caso de que dichas deficiencias fueran estructurales.

8.1.5. Publicación de consumos energéticos

Mensualmente se recuerda a los responsables de cada Centro, para su conocimiento y como apoyo para una mejor gestión de ahorro, la publicación en la web del Servei de Prevenció i Medi Ambient de los consumos de energía eléctrica, gas natural y agua (en pruebas):

<http://www.uv.es/SSSQA/mediambient/seguiment.htm>



8.2. Unitat per a la Integració de Persones amb Discapacitat

El Servei Tècnic i de Manteniment també col·labora amb el programa de la Universitat d'Accesibilitat Universal, subprograma d'Accesibilitat Física, que treballa per aconseguir una universitat més accessible a través de l'eliminació de les barreres físiques o obstacles existents en la UVEG.

Ante la recepció d'una comunicació sobre qualsevol barrera o obstacle de l'entorn físic per part de la comunitat universitària es procedeix a l'elaboració del corresponent Informe d'Accesibilitat, que es remiteix a aquest Servei Tècnic per resoldre les actuacions que correspondan.

A nivell més global, es col·labora en tot el que concierne a l'adequació dels espais per a l'obtenció de la Certificació d'Accesibilitat Universal a través de AENOR, dotant d'accessibilitat a tots els entorns per adaptarlos a la Norma UNE 170001-2, adquirint així la Universitat un compromís social amb la igualtat de drets i oportunitats per a totes les persones. Actualment, està en tràmit l'obtenció de dicha certificació a la Biblioteca d'Educació Maria Moliner.

Per últim, i amb la intenció de millorar la gestió de les incidències de manteniment, s'ha obert, en l'aplicació de les parts d'incidències de manteniment, un nou "Tipus de tasca" per "Accesibilitat", que s'aplica exclusivament a treballs relacionats amb l'accessibilitat de persones discapacitades i als quals se li dona prioritat en l'execució.

8.3. Unitat Tècnica

El Servei Tècnic i de Manteniment col·labora estretament amb la Unitat Tècnica mantenint reunions conjuntes de coordinació de les accions a realitzar en els espais de la Universitat, compartint en ocasions recursos tant humans com materials.

8.4. Servicio de Contabilidad y Presupuestos

El Servei Tècnic i de Manteniment col·labora amb la Secció de Patrimoni en tot el referent a la gestió patrimonial de Los terrenos y edificios de la Universitat de València: segregacions, tràmits de registres, convenios amb altres administracions...

Por otro lado, se ha comenzado a desarrollar una colaboración teniendo como objetivo la implantación de la Contabilidad Analítica, que se sirve activamente del Catálogo de Espacios.

[9] Gestión patrimonial

9.1. Antecedentes



Fotos: Izquierda: Campus de Burjassot (parcela B) y Campus Paterna (parcela A y Parque Científico). Derecha: Campus de Tarongers.

Desde el Servicio Técnico y Mantenimiento se vienen gestionando todos los aspectos relacionados con la propiedad de los terrenos de la Universitat, en tres vertientes:

- La cesión de terrenos que la Universitat de València realiza, como es el caso de los viales de obligado cumplimiento. Estos trámites se realizan en Notaria, Registro de la Propiedad y diferentes Ayuntamientos. Así como la cesión de terrenos que recibe la Universitat de otros Entes, fundamentalmente de la Generalitat Valenciana y el Ayuntamiento de Valencia.
- El seguimiento de los expedientes que se encuentran en vía judicial relativos a las parcelas del Campus de Burjassot-Paterna, las cuales fueron objeto de cesión por parte del Gobierno Valenciano, en del Decreto 51/2002, de 26 de marzo, por el que se ceden a la Universitat de València terrenos sitos en el Polígono residencial Acceso a Ademuz, para la implantación de un Campus Científico.
- La gestión de Licencias de Segregación con los Ayuntamientos, trámites en el Registro de la Propiedad, etc., en colaboración con la Sección de Patrimonio del Servei de Comptabilitat i Pressupost

Parcelas que se encuentran en la actualidad en vía judicial:

Parcelas término municipal de Paterna		
Parcela	Propiedad	Expediente
193	D ^a María La Casta Magraner	Expte. PAA 19/07
203 A	D ^a Rosa BARGUES Alonso y Hnos	Expte. PAA 21/07
244	D ^a Carmen Martínez Alba y Hnas.	
247	D. Manuel Guimerá Pastor	Expte. PAA 22/07
250	D. Francisco Barberá Bas y Otros	Expte. PAA 18/07
251 y 257	D. Joaquín Ferrando Bort y Otros	Expte. PAA 23/07
252	D ^a Concepción Lorente Ortuño y Hnos.	Expte. PAA 24/07
259	D. José Paredes Navarro	Expte. PAA 25/07
260	D. Vicente Almenar Cuesta	Expte. PAA 26/07
290	D ^a Manuela Martínez Bonet	Expte. PAA 16/07
Parcelas término municipal de Burjassot		
Parcela	Propiedad	Expediente
123	D ^a . Carmen Gómez Pérez y otros	Expte. PAA 11/07
124	D. Carlos Rodríguez Magallon	Expte. PAA 08/07
125 y 145	D ^a Sofia Mora Delgado heredera de, D ^a Julia Álvarez García	Expte. PAA 01/07
126	D. Ángel Villar Garzón y Otros	Expte. PAA 09/07
148	D. Eduardo Bueso Marco y Hnos.	Expte. PAA 10/07
149	D. José Andrés Bueso y Otros	Expte. PAA 03/07
150 A	D. Pilar Bueso Burgos y Otros	Expte. PAA 06/07
150 B	D ^a . Pilar Bueso Burgos y Otros	Expte. PAA 07/07
150C y 109	D. José S. Bueso Beltrán y Otros	Expte. PAA 02/07
151	D ^a . Teresa Ferrandis y Alvarez de Toledo	Expte. PAA 12/07
154	D ^a Pilar y D. Juan B. Bartual Camps	
155	D. Elena Almenar Burriel y Otros	Expte. PAA 05/07
323 (ó 307)	D. Juan José Ayora Pastor	Expte. PAA 04/07

También se realiza el seguimiento de otros temas patrimoniales pendientes de resolución definitiva dentro del Campus dels Tarongers.

Se están realizando diferentes contactos de colaboración con el Ayuntamiento de Valencia, sobre temas de interés común, como por ejemplo permutas o convenios que se puedan llevar a cabo en relación con algunos excesos de parcelas recayentes en el Campus dels Tarongers.

Otros temas de interés común para la Universitat y el Ayuntamiento son las diferentes conversaciones que se están llevando a cabo en relación con la parcela contigua donde estaba ubicada la antigua E.U. de Magisterio en la calle Alcalde Reig, llamada como “colegio de prácticas”, también el tema del tramo del antiguo Camino de la Clemencia, ubicado en el Campo de Deportes [Campus de Blasco Ibáñez], y la alquería ubicada junto al Jardín Botánico perteneciente a los jesuitas, donde se instalaría el museo de Ciencias naturales de la colección de Ciencias de la Naturaleza Ignacio Sala.



Imágenes del Palau Cerveró y de la Cafetería de Magisteri



[10] Objetivos 2012

1. En relación al mantenimiento, se continuará incidiendo en el seguimiento de las intervenciones por parte de las empresas externas contratadas para el mantenimiento integral de los Centros de la Universitat, y se insistirá en comunicar de forma puntual al usuario el estado de las intervenciones que afecten a su Centro.

2.- La puesta en marcha de un inventario de instalaciones.

3.- Adquisición de un programa informático para la gestión del mantenimiento integral, que englobaría los diferentes tipos de mantenimiento (preventivo, predictivo, técnico-legal, correctivo, modificativo, etc).

4.- Se van a prorrogar los contratos de mantenimiento integral y mantenimiento de jardinería para cada campus, aplicando reducciones económicas en los importes de los contratos dada la actual coyuntura económica. La reducción media aplicada será de un 10%. Se ha procurado que esta reducción no afecte a los efectivos de personal que se destinan en cada contrato.

5.- Durante el año 2012 se continuarán de forma periódica las reuniones conjuntas de los representantes de los Centros, la asistencia técnica y técnicos de este servicio, con la finalidad de establecer una aproximación al usuario, para la detección de posibles necesidades y coordinar, en toda su extensión, lo relativo al mantenimiento del Campus.

6.- Reorganización de las tareas del personal de mantenimiento propio de la Universitat para que ejerzan labores de supervisión, control, gestión, etc.

7.- Se sistematizará, en la realización de obras mayores dirigidas por el Servei Tèctic, la organización de una reunión antes de su inicio con usuarios, dirección facultativa y empresa contratista para una coordinación total de los trabajos.

8.- En materia de filtraciones, se continuará y profundizará en las medidas preventivas, así como se actuará de forma rápida, en el supuesto, de que aparezcan filtraciones.

9.- Disminuir y erradicar la incidencia de la legionelosis mediante actuaciones preventivas y la intervención inmediata en cuanto se detecte un brote.

10.- Dentro del programa de *Ahorro Energético* se va a continuar trabajando en diferentes aspectos: realización de reuniones periódicas con los responsables de los Centros así como remitirles periódicamente los consumos eléctricos correspondientes, puesta en marcha de actuaciones como el control del uso de ascensores y establecimiento de horarios de iluminación, climatización y ordenadores. También se continuará con la instalación de un sistema de telemida de consumo de energía eléctrica que se irá completando en años sucesivos. Por último añadir que dentro de este programa se abrirá una nueva convocatoria de Ayudes a la Millora de l'Estalvi Energètic.

11.- Realización de Auditorías "Express" para los edificios con mayor consumo de la Universitat de València. Para la realización de estas auditorías, se contará con la colaboración de estudiantes en prácticas de ingeniería de la Universitat Politècnica de València, con la cual se han establecido los correspondientes convenios de prácticas.

12.- Se realizará el listado de las obras RAM con las actuaciones pendientes del año anterior, así como con las nuevas necesidades, dentro de lo que permita la actual coyuntura económica. A lo largo del año se convocarán reuniones en cada campus.

13.-Respecto al Catálogo de Espacios, mantener la actualización constante de todas las modificaciones que se ejecuten en los edificios y locales de la Universitat. En este momento, como modificaciones importantes se encuentran los últimos edificios incorporados: Escola Tècnica Superior d'Enginyeria, Extensió Universitaria d'Ontinyent, y el Observatorio de Aras de los Olmos.

Adicionalmente, desarrollar la nueva aplicación del CEUV, que se ha estado ultimando en fechas recientes y que incorpora muchas mejoras en la tramitación de los espacios y que servirá de aplicación a diferentes servicios de la Universitat como son el Servei d'Informàtica, el Servei de Prevenció i Medi Ambient, Servei de Comptabilitat i Pressupost, las Unidades de Campus y los Centros en general, todo ello gestionado desde el Servei Tècnic i de Manteniment.

14.- En el año 2012 se continuará con las intervenciones en materia de Accesibilidad Física en diferentes edificios de la Universitat, y también con el proceso de certificación de algunos edificios en colaboración con la Unitat per a la Integració de Persones amb Discapacitat.

15.- En el ámbito de la Gestión Patrimonial, se pretende finalizar los temas relativos al Campus de Tarongers relacionados con las permutas de parcelas al Ayuntamiento de Valencia las cuales, a su vez, serán cedidas a la Generalitat Valenciana para la ampliación del I.E.S. 'Ramón Llull' y el Instituto de Formación Profesional 'El Cabanyal'. Así como el seguimiento de los procedimientos contencioso-administrativos pendientes de resolución en el Campus de Burjassot-Paterna. También se llevarán a cabo los trámites necesarios para la segregación de parcelas en el Campus de Paterna (Parque Científico) y en el Campus de Blasco Ibáñez (piscina y Colegio Mayor Luís Vives).