

Unitat per a la Integració de Persones amb Discapacitat

Adreça: Facultat de Psicologia. Avinguda de Blasco Ibáñez, 21.

Planta baixa. 46010 València.

Telèfon: 96 398 3426 i Fax: 96 386 47 58

Adreça electrònica: updestudiantes@uv.es

web: www.uv.es/upd



<https://www.facebook.com/UPDUV>



UPDunivalencia

✓ Índex

QUÈ CAL SABER...

| | |
|---|----|
| ✓ Abans d'accedir a la Universitat | 4 |
| Quant a l'accés a la UV, quines mesures hi ha per a les persones amb discapacitat amb un grau igual o superior al 33%? | 5 |
| Com puc sol·licitar suport per fer les proves d'accés a la Universitat (PAU)?..... | 5 |
| Què he de fer si ja he aprovat les PAU o si he acabat els estudis de cicle formatiu de grau superior i/o si ja sóc titulat i estic interessat/da a matricular-me en la UV?..... | 5 |
| A on puc adreçar-me per rebre més informació? | 6 |
| ✓ Durant el recorregut universitari | 7 |
| Quines adequacions hi ha en la normativa de la UV per a estudiants amb discapacitat? | 8 |
| Quin és el servei de la UV que dona suport a les persones amb discapacitat? | 9 |
| Quins són els programes que ofereix la UPD? | 10 |
| Quin és l'horari d'atenció de la UPD? | 10 |
| Per què és tan important la primera entrevista? | 11 |
| Quina documentació cal aportar en la primera entrevista? | 11 |
| Quins són els recursos tècnics i humans que ofereix la UPD? ... | 12 |
| Quin procediment hi ha per a demanar els suports?..... | 13 |
| Com funciona el servei de l'auxiliar en suport personal? | 14 |
| Com funciona el servei d'intèrprets de llengua de signes? | 14 |
| Com assessora la UPD el professorat? | 14 |
| Quins altres serveis/entitats relacionats/des amb la UV poden ser d'utilitat? | 15 |

| | |
|---|----|
| √ Voluntariat en l'àmbit de la discapacitat | 17 |
| Què és el voluntariat de la UPD i en quines tasques participa? .. | 18 |
| √ Accessibilitat a la UV..... | 20 |
| Quines tasques fa la UPD per a millorar l'accessibilitat de UV? . | 21 |
| √ Dates relacionades amb la discapacitat | 24 |
| √ Model de taula d'horaris | 28 |
| √ Notes | 31 |



✓ Abans d'accedir a la Universitat

■ Quant a l'accés a la UV, quines mesures hi ha per a les persones amb discapacitat amb un grau igual o superior al 33%?

- Reserva del 5% del total de les places oferides per a l'accés a cada títol oficial universitari.
- Exempció del pagament de les taxes de matrícula per als estudiants amb discapacitat.

■ Com puc sol·licitar suport per fer les proves d'accés a la Universitat (PAU)?

- **Si hi accedeixes pel batxillerat:** el Departament d'Orientació de la teua escola o institut ha d'emplenar la sol·licitud de l'adaptació necessària per a les PAU, protocol de discapacitats, i cal indicar-hi les adaptacions i les necessitats que has tingut durant el batxillerat. També cal aportar informes actualitzats que ho justifiquen.
- **Si hi accedeixes per les proves de majors de 25, 40 o 45 anys:** has d'emplenar la documentació pertinent.

■ Què he de fer si ja he aprovat les PAU o si he acabat els estudis de cicle formatiu de grau superior i/o si ja sóc titulat i estic interessat/da a matricular-me en la UV?

Cal fer la preinscripció, com qualsevol estudiant, seguint els criteris de la UV i indicant la condició de discapacitat. Quan ja estigues matriculat en alguna titulació universitària, és important que telefonis a la Unitat per a la Integració de

Persones amb Discapacitat (UPD) i demanes cita per a la primera entrevista, per tal que et puguem donar informació sobre beques, normatives que cal conèixer, així com referències d'altres serveis de la universitat que et podem ser d'utilitat.

A on puc adreçar-me per rebre més informació?

- **Delegació per a la Incorporació a la Universitat de València:**

Adreça: Edifici Rectorat. Avinguda Blasco Ibáñez, 13.
Nivell 5. 46010 València.

Telèfon: 96 398 3160 i Fax: 96 398 3200

Adreça electrònica: futura@uv.es

Web: www.uv.es/incorporaciouv/

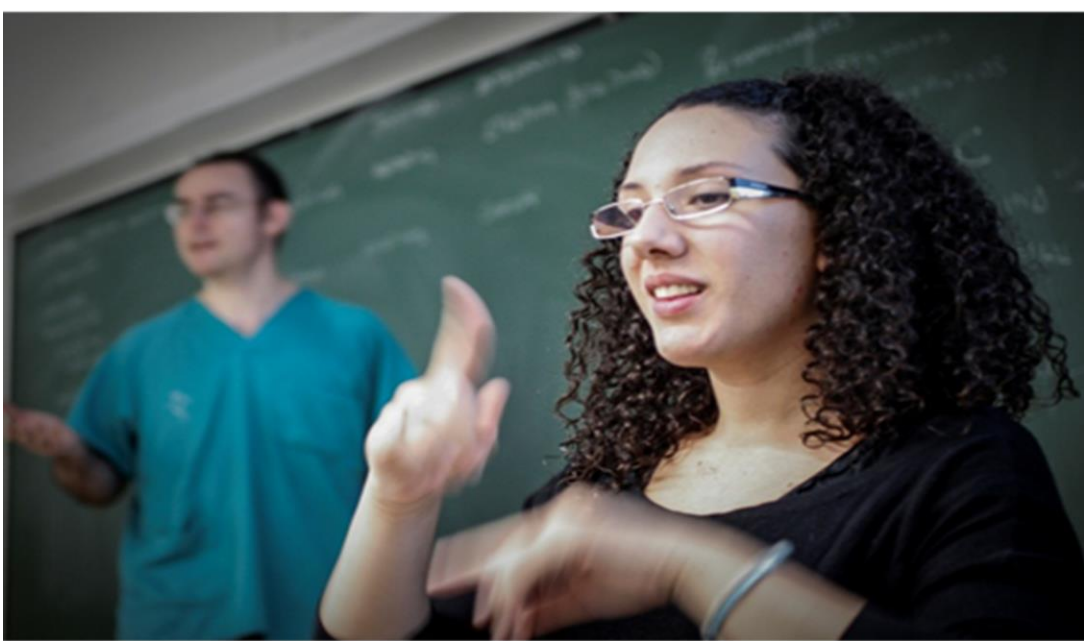
- **Servei d'Estudiants:**

Adreça: Edifici Rectorat. Avinguda Blasco Ibáñez, 13.
Nivell 0. 46010 València

Telèfon: 96 386 4100 i Fax: 96 386 4117

Adreça electrònica: servei.estudiants@uv.es

Web: <http://sestud.uv.es/>



✓ Durant el recorregut universitari

La UV és la universitat presencial amb més nombre d'estudiants amb discapacitat d'Espanya i una de les tres primeres universitats pioneres quant a la creació de serveis d'atenció a estudiants amb discapacitat. També ha estat la primera a desenvolupar un reglament per a la integració dels professors amb discapacitat.

Quines adequacions hi ha en la normativa de la UV per a estudiants amb discapacitat?

- **Normativa de permanència:** la Universitat promourà l'adequació efectiva del reglament de permanència a les necessitats dels estudiants amb discapacitat mitjançant la valoració de cada cas concret.
- **Normativa de matrícula:** es pot demanar el règim de dedicació a temps parcial (24 a 36 crèdits) per causes justificades (entre altres, les necessitats educatives especials). S'ha de sol·licitar amb antelació en la secretaria de cada centre. Serà aprovat pel degà o degana o director/a del centre, amb l'informe previ de la comissió acadèmica de títol (CAT) corresponent.
- **Reglament sobre l'atenció acadèmica als estudiants amb discapacitat:**
 - Prioritat en l'elecció de grup de matí o vesprada en funció de la naturalesa de les necessitats educatives específiques.
 - Prioritat de matrícula en les assignatures de formació bàsica i obligatòries.

IMPORTANT: La sol·licitud d'adaptació dels horaris acadèmics mitjançant canvis de grup l'ha de demanar l'estudiant en secretaria de la seua facultat dins del terminis establerts a l'efecte amb caràcter general per tot l'alumnat.

Segons les necessitats específiques de cada cas i prèvia valoració per part de la UPD que emetrà l'informe adient, serà la facultat corresponent qui resoldrà la petició tenint en compte a més a més altres requisits, com ara la capacitat màxima de l'aula.

Quin és el servei de la UV que dóna suport a les persones amb discapacitat?

- **La Unitat per a la Integració de Persones amb Discapacitat (UPD)** és el servei de la UV destinat a atendre el col·lectiu d'estudiants amb necessitats educatives especials derivades de la condició de discapacitat i que disposen del certificat de discapacitat, així com el personal docent i investigador (PDI) i el personal d'administració i serveis (PAS) que està en contacte amb els col·lectius esmentats.
- La UPD manté un ferm compromís amb la Qualitat:
 - Certificació ISO 9001 per al sistema de gestió de qualitat. Des de 2005.
 - Segell d'excel·lència de la Fundació Valenciana de Qualitat. Des de 2006.
 - Carta de Serveis. Des de 2011.
- Ha rebut reconeixements públics per la seua labor, com: Menció Honorífica per la Defensora de les Persones amb Discapacitat de la Comunitat Valenciana (2011); Premi "Solidaritat" de la Fundació Asindown (2011); Premi Ability Awards de Telefònica (2012); Premi CERMI (2013), Premi COCEMFE (2014) i Premi Solidari ONCE (2015).

■ Quins són els programes que ofereix la UPD?

- **Assessorament Psicoeducatiu:** ofereix informació i assessorament als estudiants i avalua les necessitats educatives específiques derivades de la condició de discapacitat per tal de fer les adaptacions curriculars pertinents en l'etapa acadèmica corresponent.
Informació i sol·licituds: updestudiantes@uv.es
- **Equiparació d'Oportunitats:** administra els recursos tècnics i humans necessaris per a garantir la igualtat d'oportunitats del col·lectiu d'estudiants amb discapacitat.
Sol·licituds: raquel.rodriigo@uv.es
- **Sensibilització, Formació i Voluntariat:** fomenta la sensibilització i la formació sobre la discapacitat entre la comunitat universitària i les institucions externes a la UV.
- **Accessibilitat Universal:** treballa en la eliminació de les barreres físiques, electròniques i de comunicació en els accessos a la UV.
- **Atenció al PDI:** ofereix informació, assessorament i valoració de necessitats del professorat en referència a les mesures que aprova la UV per a la integració del PDI amb discapacitat.

■ Quin és l'horari d'atenció de la UPD?

De setembre a maig:

Matins: de dilluns a divendres de 9 a 14:30 hores.

Vesprades: de dilluns a dijous de 16 a 18:30 hores.

Juny i juliol:

Matins: de dilluns a divendres de 9 a 14:30 hores.

Agost: Tancat.

■ Per què és tan important la primera entrevista?

Perquè és una **entrevista personalitzada en la qual:**

- **Et donem informació** sobre beques, normatives, cursos, jornades, activitats...
- **Valorem les teues necessitats** que es deriven de la discapacitat.
- **Programem les adaptacions més adequades** d'accés al currículum.
- **Confirmem la necessitat de rebre suport tècnic y/o personal** i fem les gestions oportunes per facilitar-te el suport més adequat.
- **Et donem assessorament** acadèmic: sobre tècniques d'estudi i maneig de l'estrès en els exàmens; vocacional: sobre habilitats socials; per a programes de mobilitat internacionals o per a fer pràctiques formatives.
- **T'incloem en les llistes de correspondència** de la UPD, rebent així periòdicament informació d'interès sobre la universitat i la discapacitat.

■ Quina documentació cal aportar en la primera entrevista?

- Fotocòpia del DNI.
- Fotocòpia del carnet universitari.
- Fotocòpia del certificat de discapacitat complet.
- En cas de tenir una pèrdua auditiva, l'última audiometria.
- Fotocòpia dels informes mèdics que demostren les necessitats.
- Fotocòpia de la targeta de mobilitat reduïda.
- Full de matrícula.

▣ Quins són els recursos tècnics i humans que ofereix la UPD?

SUPORT TÈCNIC:

- **Préstec de productes de suport:** es tramita el préstec de productes de suport per fer-ne ús al llarg del curs acadèmic: ordinadors portàtils, emissores de FM, gravadores, bolígrafs digitals, tauletes PC i llibretes autocopiadores per prendre apunts en les classes.
- **Instal·lació de programari:** es gestiona la instal·lació del programari necessari: Jaws, Zoom-Text, Dragon Speak...
- **Adaptacions d'aula:** es fan les gestions necessàries per facilitar als estudiants cadires i taules amb característiques ergonòmiques adequades a les diferents discapacitats.
- **Adaptació de material:** es fan les adaptacions dels materials necessàries per fer-los accessibles: en relleu, en Braille, ampliacions de lletra, subtítulat de vídeos, conversió de formats per a lector jaws...
- **Adaptació d'exàmens:** s'adapten els exàmens en funció de les necessitats de cada estudiant: grandària i tipus/font de lletra, temps addicional, Braille, realització en ordinador...
- **Aparcament a la UV:** es gestionen les sol·licituds dels usuaris que disposen de la targeta de mobilitat reduïda.

SUPORT PERSONAL:

- **Auxiliar personal:** es facilita el suport personal per a canvis posturals, alimentació, utilització de lavabo...
- **Intèrprets de llengua de signes:** amb la col·laboració de Fesord CV., es gestiona el servei d'intèrprets de llengua de signes per a classes, tutories i exàmens.

■ Quin procediment hi ha per a demanar els suports?

És imprescindible:

- **Ser atès en la primera entrevista** per tal d'obtenir la valoració de les necessitats (si fa molt de temps que no has passat pel servei o les teues necessitats han canviat, cal que sol·licites una nova entrevista per actualitzar i comprovar les noves dades i necessitats).
- **Complir els terminis de sol·licitud**, que són:

Transmissió d'informació al professorat:

Primer quadrimestre: abans del 30 de novembre.

Segon quadrimestre: abans del 30 d'abril.

Préstec de productes de suport:

A l'inici del curs acadèmic (les sol·licituds s'atendran en funció de les necessitats de l'usuari i de la disponibilitat del producte).

Adaptació d'aula:

Abans de l'inici de cada quadrimestre i una setmana abans dels exàmens.

Adaptació d'exàmens:

Quinze dies abans de l'examen.

Aparcament:

Renovació: abans del 30 de setembre.

Primera vegada: abans del 30 de novembre.

Personal auxiliar de suport:

Abans de l'inici de cada quadrimestre.

Intèrpret de llengua de signes:

Classes: abans de l'inici de cada quadrimestre.

Tutories: amb tres dies d'antelació.

Nota important: Totes les peticions que es realitzen a la UPD es faran sempre des del correu electrònic de la UV (o amb el format de sol·licitud corresponent sempre signat, a fi de complir amb la Llei de Protecció de Dades.

▣ Com funciona el servei de l'auxiliar en suport personal?

Confirmada la necessitat de l'auxiliar personal, en la valoració que fan els tècnics del programa d'assessorament psicoeducatiu, la UPD disposa d'un auxiliar de clínica que s'encarrega d'aquesta assistència personalitzada.

En funció de l'autonomia de l'estudiant i del seus horaris, es planificaran els suports i aquests es donaran al llarg de tot el curs acadèmic.

▣ Com funciona el servei d'intèrprets de llengua de signes?

Confirmada la necessitat d'intèrpret, en la valoració que fan els tècnics del programa d'assessorament psicoeducatiu, es planifica el nombre d'hores d'ILS per a classes en funció de les possibilitats del servei i es realitza un seguiment al llarg de tot el curs.

Hi ha dos tipus de normes, unes adreçades als estudiants i altres adreçades als intèrprets de llengua de signes:

Normes per als estudiants i per als intèrprets:

<http://www.fundacio.es/upd/index.asp?pagina=681>

▣ Com assessora la UPD el professorat?

La UPD ofereix assessorament personalitzat al professorat i a la resta de membres de la comunitat universitària en matèria de discapacitat.

A més a més la UPD ofereix guies informatives que es poden consultar a la web:

- **Consells pràctics per a la docència:**
<http://www.uv.es/upd/doc/guias/GuiaPDival2012.pdf>
- **Preguntes freqüents sobre el trastorn mental greu:**
<http://www.uv.es/upd/doc/guias/Guia%20TMG.pdf>

▣ Quins altres serveis/entitats relacionats/des amb la UV poden ser d'utilitat?

- **SEDI (Servei d'informació i Dinamització):**
Ofereix ajudes a l'estudi i ajudes extraordinàries.
Web: <http://ajudes.blogs.uv.es/es/ajudes-a-lestudi/>
- **Servei de Biblioteques i Documentació:**
Ofereix ampliació dels períodes de préstec i de renovació i elecció de la biblioteca on retirar els documents sol·licitats a les persones que acrediten la seua condició de discapacitat.
A més, ofereix a tots els estudiants, un servei de préstec d'ordinadors portàtils.
Web: <http://biblioteca.uv.es>
- **Servei d'Educació Física i Esports (Programa d'Esport Adaptat):**
Ofereix activitats físiques i esportives inclusives i específiques, d'acord amb les tipologies: tir amb arc, tennis de taula, tennis en cadira de rodes, vela adaptada, gimnàs amb instal·lacions adaptades per a persones amb necessitats derivades de lesions medul·lars, paràlisi cerebral, esclerosi múltiple, accidents cerebrovasculars, atàxies, etc. Reconegudes amb un crèdit i mig de l'ECTS.
Web: <http://sefuv.uv.es/sesport/>

- **Càtedra Divina Pastora d'Esport Adaptat:**

Té l'objectiu de promoure l'estudi, la investigació i els hàbits saludables i de fer convocatòries d'ajudes dirigides a la promoció de l'activitat física i vinculades a l'esport adaptat.

Web: <http://www.catedradivinapastora.es>

- **Clíniques de la Fundació Lluís Alcanyís**

En la Clínica Universitària de Nutrició, Activitat Física i Fisioteràpia (CUNNAF) hi ha un gimnàs per a persones amb discapacitat i la Clínica Nutricional disposa d'una graua bàscula per a persones amb discapacitat que fan servir cadira de rodes.

A més, hi ha més clíniques a disposició de tots els estudiants: Clínica Odontològica, Clínica Podològica, Clínica Optomètrica i Clínica de Logopèdia.

Web: <http://www.fundaciolluisalcanyis.org/>

- **OPAL (Observatori d'Inserció professional i Assessorament Laboral):**

Facilita la inserció professional als estudiants i titulats universitaris de la UV amb certificat de discapacitat igual o superior al 33%.

Web: <http://www.fguv.org/opal>



✓ Voluntariat en l'àmbit de la discapacitat

▣ Què és el voluntariat de la UPD i en quines tasques participa?

- La UPD compta amb una borsa d'estudiants voluntaris que s'ocupen de fer tasques d'acompanyament, suport acadèmic, adaptació de materials, presa d'apuntes, etc.
- Si tens cap discapacitat també pots ser voluntari i ajudar altres companys amb discapacitat.
- Aquest programa dóna suport als estudiants universitaris amb discapacitat per facilitar-los la integració en la comunitat universitària. Les tasques que realitzen aquests voluntaris es classifiquen en accions de sensibilització, de suport acadèmic i d'acompanyament als estudiants amb discapacitat.

El programa bàsic de formació de voluntaris universitaris consta de tres fases:

- **Formació genèrica** sobre el voluntariat i la participació sociocultural.
- **Formació específica** en l'àrea d'intervenció triada. En aquesta fase es crea un espai d'experiències amb representants d'associacions, entitats i ONG que actuen en cadascuna de les àrees d'intervenció. La durada total d'aquestes dues fases de formació és de vint hores.
- **Participació en ONG i associacions de voluntariat o en programes de voluntariat de la UV.** Els estudiants tenen l'oportunitat d'incorporar-se a les entitats o als programes que es presenten durant la fase de formació teòrica.

Es poden obtenir fins a dos ECTS (un per cada quadrimestre). Les tasques a realitzar són diverses i el voluntari pot triar en funció de la seua disponibilitat i interessos:

- Adaptació de material (a Braille, a relleu, subtitulat de vídeos)
- Digitalització de materials.
- Acompanyament.
- Tasques de sensibilització.
- Suport acadèmic.

La UPD manté nombrosos contactes amb associacions i fundacions externes, i, com a conseqüència d'aquesta relació, ha signat un elevat nombre de convenis. La finalitat d'aquesta col·laboració és oferir als usuaris una atenció integral i eficaç.

A final de curs es lliura un certificat de realització de l'activitat. Durant tot el curs el voluntari disposa d'assegurança d'accidents.

Els voluntaris fan reunions periòdiques en què comparteixen experiències i es mantenen en contínua comunicació mitjançant les xarxes socials.



✓ Accessibilitat a la UV

▣ Quines tasques fa la UPD per a millorar l'accessibilitat de la UV?

La UPD amb la col·laboració de diferents serveis de la UV treballa per a aconseguir una universitat més accessible amb l'eliminació de les barreres i dels obstacles existents.

- **Accessibilitat física.**

La UPD recull i tramita les reclamacions de la comunitat universitària (estudiants amb discapacitat, PDI i PAS) sobre barreres i obstacles de l'entorn físic de la UV.

Després de verificar l'existència de les barreres, s'elabora un informe d'accessibilitat que s'envia als serveis corresponents: Unitat Tècnica, Servei Tècnic i de Manteniment de la UV i, si escau, als administradors, als deganats o a la direcció dels centres en qüestió.

A més a més, dins del marc del programa *Campus Sostenible*, la UV va obtenir la certificació d'accessibilitat universal d'AENOR per a la Biblioteca d'Educació Maria Moliner (Campus Tarongers), i la Biblioteca d'Humanitats "Joan Reglà" (Campus Blasco Ibáñez), aquest segell acredita la implantació d'un sistema de gestió de l'accessibilitat que aposta per la millora continuada. Des de llavors la UV està treballant per obtenir aquests segells per a més dels seus edificis.

Per al allotjament dels estudiants amb discapacitat, la UV disposa de centres amb habitacions adaptades, com:

- **Col·legi Major “Rector Peset”:**
Disposa de 5 habitacions individuals adaptades.
Web: <http://www.uv.es/cmrapeset/>
- **Residència Universitària “Damià Bonet”:**
Disposa de 6 habitacions dobles adaptades.
Web: <http://www.resa.es/Residencias/Damia-Bonet>

- **Accessibilitat electrònica.**

L'ús de la xarxa a la Universitat és cada vegada més important, per això, la UPD, en col·laboració amb el Vicerectorat de TIC i el Servei d'Informàtica de la UV, pren les mesures necessàries perquè la seua pàgina complisca la major quantitat de criteris d'accessibilitat.

Dins del pla d'infoaccessibilitat s'han instal·lat equips adaptats per a estudiants amb discapacitat, tant a les biblioteques de la Universitat com als diferents centres.

- **Llocs adaptats:** tots ells disposen del programari d'assistència més utilitzat pels estudiants amb discapacitat: un escàner amb safata d'autoalimentació i una línia Braille per fer més accessible la digitalització de documents, Jaws, Dragon Naturally Speaking i ZoomText.
- **Pissarres digitals interactives:** per consultar la situació, pots fer una ullada a la *Guia pràctica per a la docència*.

- **Barreres de Comunicació.**

A més del servei de intèrpret de llengua de signes que s'ofereix als estudiants amb sordesa, cal destacar les intervencions que permeten als usuaris gaudir de les instal·lacions amb normalitat. Exemples d'accions que s'han dut a terme són la instal·lació de bucles d'inducció magnètica i revisió de l'accessibilitat web d'algunes pàgines dels serveis.

Igualment, la UPD, en col·laboració amb la Fundació Vodafone Espanya, ha creat i editat una aplicació accessible i gratuïta: SIGNA-UNI, per a facilitar la comunicació de la comunitat universitària amb els estudiants universitaris usuaris d'aquesta llengua.

Aquest material està compost per una sèrie de termes i frases en llengua de signes que se solen utilitzar amb més freqüència en diferents àmbits universitaris, com són: les consergeries, les secretaries, les biblioteques, les cafeteries i la docència.

- **SIGNA-UNI:** Descàrrega gratuïta en PlayStore per Android.



✓ Dates relacionades amb la discapacitat

GENER:

24/27: Dia Mundial contra la Lepra.

FEBRER:

4: Dia Internacional contra el Càncer.

11: Dia Mundial del Malalt.

25: Dia Internacional de l'Implant Coclear.

27: Dia Nacional del Trasplantament.

28: Dia Mundial de les Malalties Rares.

MARÇ:

11: Dia Mundial del Renyó.

12: Dia Mundial del Glaucoma.

14: Dia Europeu per a la Prevenció del Risc Cardiovascular.

21: Dia Mundial de la Síndrome de Down.

24: Dia Mundial de la Tuberculosi.

ABRIL:

2: Dia Mundial de la Conscienciació sobre l'Autisme.

7: Dia Mundial de la Salut.

11: Dia Mundial del Parkinson.

17: Dia Mundial de l'Hemofília.

24: Dia Nacional de la Fibrosi Quística.

MAIG:

Primer dimarts de mes: Dia Mundial de l'Asma.

10: Dia Mundial del Lupus.

12: Dia Mundial de la Fibromiàlgia i de la Síndrome de la Fatiga Crònica.

17: Dia Mundial de la Hipertensió.

19: Dia Mundial de l'Hepatitis.

24: Dia Nacional de l'Epilèpsia.

27: Dia Nacional del Celíac.

JUNY:

- 6:** Dia Mundial dels Trasplantats.
- 13:** Dia Europeu de la Prevenció del Càncer de Pell.
- 14:** Dia Mundial del Donant de Sang.
- 21:** Dia Mundial contra l'Esclerosi Lateral Amiotròfica (ELA).
- 29:** Dia Europeu de l'Esclerodèrmia.

JULIOL:

- 28:** Dia Mundial de l'Hepatitis.

AGOST:

- 31:** Dia Internacional de la Solidaritat.

SETEMBRE:

- 10:** Setmana europea del càncer de pulmó.
- 15:** Dia Europeu de la Salut Prostàtica i Dia Mundial del Limfoma.
- 21:** Dia Mundial de l'Alzheimer
- 25:** Dia Mundial del Cor.
- 26:** Dia Mundial de la Sordesa.
- 29:** Dia Mundial de la Retinosi Pigmentària.

OCTUBRE:

- Primer dijous:** Dia Europeu de la Depressió.
- 1:** Dia Internacional de l'Hepatitis C.
- 2:** Dia Internacional de la no Violència.
- 7:** Setmana europea contra el càncer.
- 10:** Dia Mundial de la Salut Mental.
- 14:** Dia Mundial de la Visió.
- 15:** Dia Mundial del Bastó Blanc.
- 17:** Dia Mundial contra el Dolor.
- 19:** Dia Mundial del Càncer de Mama.
- 20:** Dia Mundial de l'Osteoporosi.
- 29:** Dia Mundial de l'Ictus i de l'Esport Paralímpic.

NOVEMBRE:

Segon dijous: Dia Mundial de la Usabilitat.

Tercer dimecres: Dia Mundial de la Malaltia Pulmonar Obstructiva Crònica (MPOC).

14: Dia Mundial de la Diabetis.

16: Dia Internacional per a la Tolerància.

21: Dia Internacional de l'Espina Bífida i Dia Mundial en Memòria de les Víctimes dels Accidents de Trànsit.

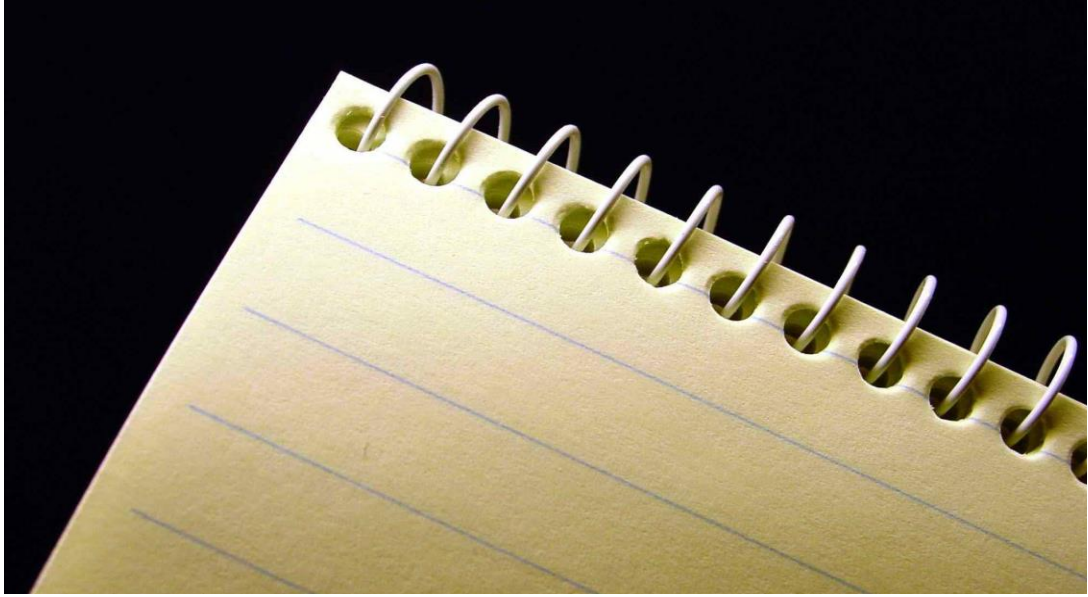
DESEMBRE:

1: Dia Mundial de la Lluita contra la SIDA.

3: Dia Internacional de les Persones amb Discapacitat.

10: Dia dels Drets Humans.

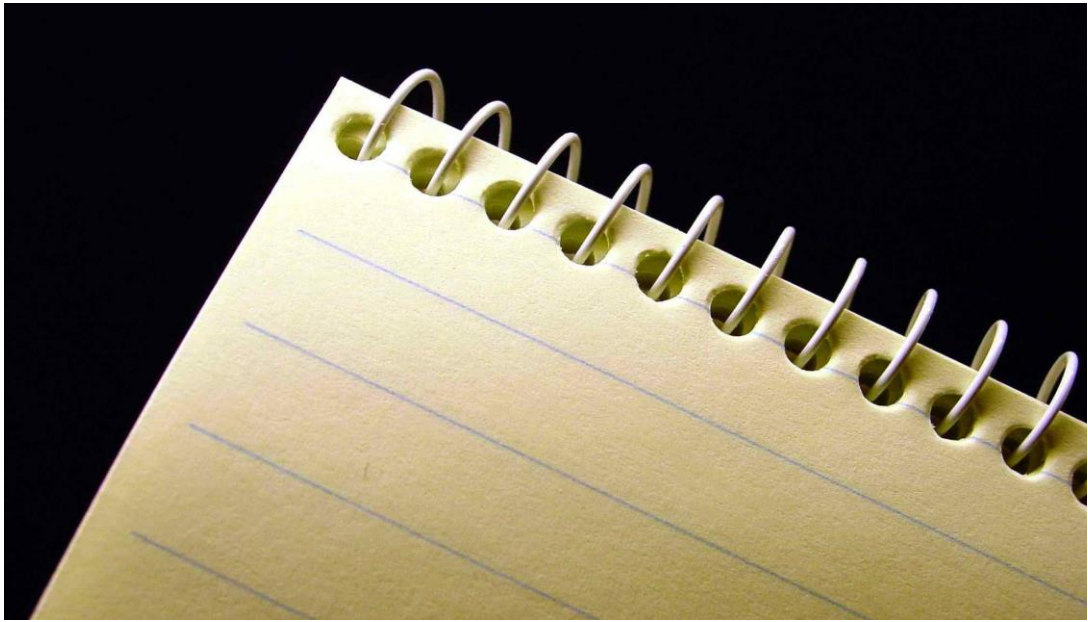
18: Dia Nacional de l'Esclerosi Múltiple.



✓ Model de taula d'horaris

| SETMANA | | DEL AL | | | |
|------------------|------|--------------|----------------------|------------------------|----------------|
| DIA | HORA | MATÈRIA/GRUP | ACTIVITATS PREVISTES | ACTIVITATS REALITZADES | TEMES PENDENTS |
| Dilluns | | | | | |
| | | | | | |
| | | | | | |
| | | | | | |
| | | | | | |
| Dimarts | | | | | |
| | | | | | |
| | | | | | |
| | | | | | |
| | | | | | |
| Dimecres | | | | | |
| | | | | | |
| | | | | | |
| | | | | | |
| | | | | | |
| Dijous | | | | | |
| | | | | | |
| | | | | | |
| | | | | | |
| | | | | | |
| Divendres | | | | | |
| | | | | | |
| | | | | | |
| | | | | | |
| | | | | | |

| SETMANA | | DEL | AL | | |
|------------------|------|--------------|----------------------|------------------------|----------------|
| DIA | HORA | MATÈRIA/GRUP | ACTIVITATS PREVISTES | ACTIVITATS REALITZADES | TEMES PENDENTS |
| Dilluns | | | | | |
| | | | | | |
| | | | | | |
| | | | | | |
| | | | | | |
| Dimarts | | | | | |
| | | | | | |
| | | | | | |
| | | | | | |
| | | | | | |
| Dimecres | | | | | |
| | | | | | |
| | | | | | |
| | | | | | |
| | | | | | |
| Dijous | | | | | |
| | | | | | |
| | | | | | |
| | | | | | |
| | | | | | |
| Divendres | | | | | |
| | | | | | |
| | | | | | |
| | | | | | |
| | | | | | |



✓ Notes