

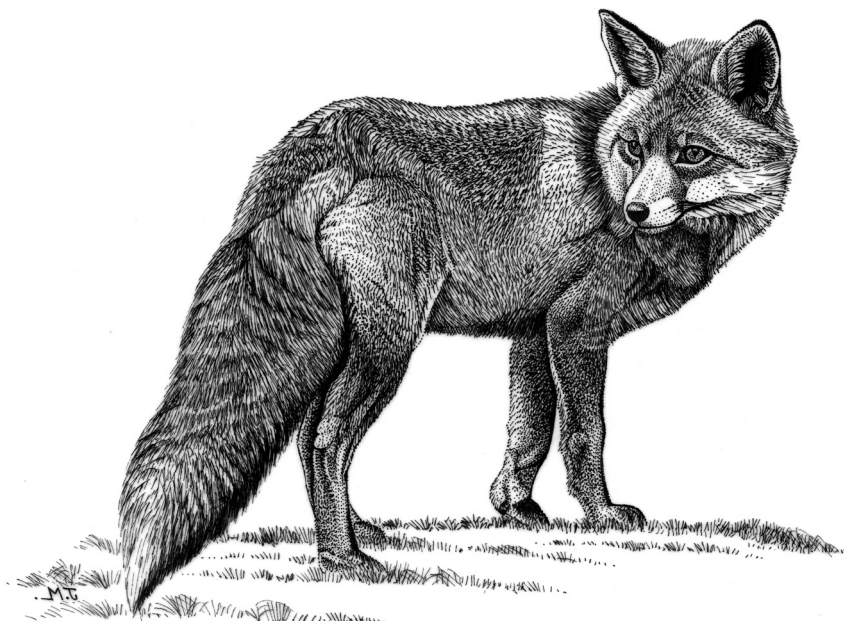
# *Vulpes vulpes* (Linnaeus, 1758)

Orden Carnivora | Suborden Caniformia | Familia Canidae

ESPECIE AUTÓCTONA

## Zorro

Catalán: Guineu | Eusquera: Azeri arrunta | Gallego: Raposo  
Alemán: Rotfuchs | Francés: Renard | Inglés: Red fox | Portugués: Raposo



### INFORMACIÓN TAXONÓMICA

Es el único representante del género *Vulpes* en Europa.

### DESCRIPCIÓN

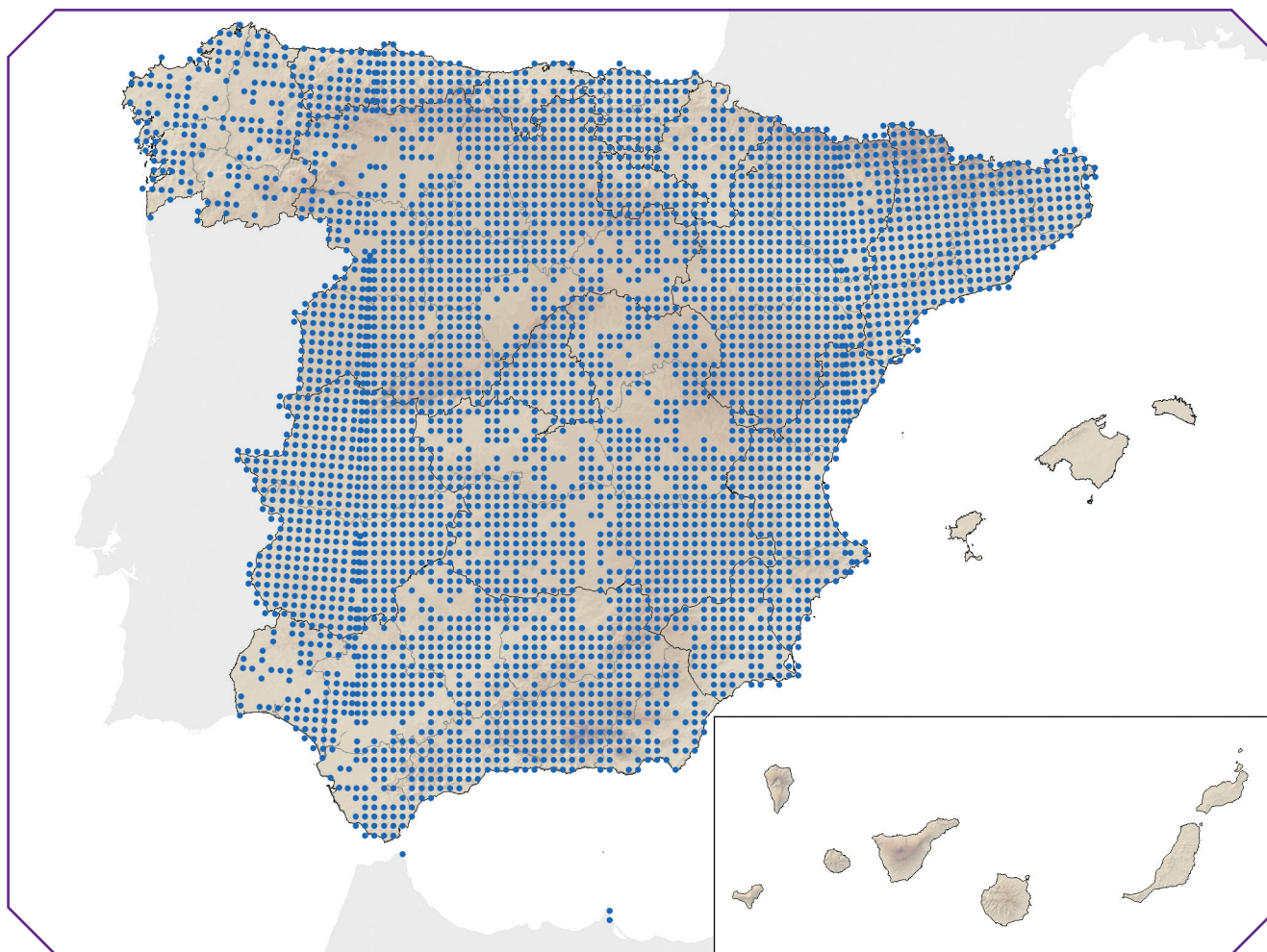
Su larga cola, 70% de la longitud del cuerpo, así como el hocico alargado y las orejas prominentes lo hacen fácilmente reconocible. Sus extremidades son alargadas, con pies más bien pequeños. Los ojos son pequeños y la pupila es vertical. El pelaje es relativamente variable, desde formas casi melánicas hasta ejemplares de coloración pálido-amarillenta. Los zorros nacen con un pelaje uniforme pardo oscuro, pero al mes de vida las zonas ventrales de cabeza y tronco, así como las caras mediales de las extremidades, adquieren coloración blanca, mientras los extremos (orejas, morro, pies y manos) permanecen negros y la cola suele tener una banda terminal de pelos blancos, aunque este carácter es inconstante. Presenta una importante variación individual y geográfica en el tamaño. Medidas corporales. CC: 65,0-80,0 cm (machos), 52,0-72,0 cm (hembras); C: 33,0-48,0 cm (machos), 32,0-44,0 cm (hembras); PP: 15,7 cm (machos), 14,5 cm (hembras); Ps: 4,6-8,6 kg (machos), 3,1-7,8 kg (hembras). Fórmula dentaria: 3.1.4.2/3.1.4.3. Número de cromosomas: (2n) = 34.

### DISTRIBUCIÓN

Es el carnívoro de más amplia distribución mundial. Se distribuye por la práctica totalidad del continente europeo, con excepción del norte del Círculo Polar Ártico. En España, el zorro rojo es común en toda la Península Ibérica y en los territorios del norte de África, pero falta en las Islas Baleares y Canarias. Las ausencias en el mapa de distribución se deben seguramente a falta de información.

### VARIACIÓN GEOGRÁFICA

La forma que habita la Península Ibérica *V. v. silacea* se distingue de la del resto de Europa *V. v. crucigera* cuyo límite sur de distribución se sitúa en los Pirineos, por detalles de la coloración. Sin embargo, algunos autores actuales no consideran que estas diferencias tengan valor taxonómico.



### HÁBITAT Y RANGO ALTITUDINAL

El zorro habita todo tipo de ambientes, desde el subártico hasta el desierto, tanto en medios forestales como en espacios abiertos, e incluso ciudades. En España se le encuentra desde el nivel del mar hasta la alta montaña (hasta los 3.000 m de altitud). Le favorecen más los hábitats diversos y fragmentados que los homogéneos.

### REPRODUCCIÓN

Los apareamientos suelen tener lugar en enero y febrero. La madurez sexual se alcanza en el primer año de vida, pero en áreas de elevada densidad poblacional muchas de las jóvenes del año no entran en celo, abortan o abandonan su camada. El parto tiene lugar en la madriguera, tras una gestación de 52 días. En España, el tamaño de camada puede variar entre uno y siete y el promedio anual puede variar en función de la disponibilidad de alimento. Los cachorros nacen ciegos y abren los ojos a las dos semanas de vida. La lactancia dura cinco semanas.

### HÁBITOS ALIMENTARIOS

El zorro es un carnívoro oportunista, cuya dieta se basa en aquellos recursos más abundantes o más fáciles de obtener en un momento dado. No obstante, durante la época de crianza de los cachorros el zorro prefiere presas de tamaño mediano, como el conejo (*Oryctolagus cuniculus*), que resultan energéticamente más rentables. Además, consume micromamíferos, carroña de ungulados domésticos o salvajes, galliformes, frutos e invertebrados. En ambientes humanizados, más de la mitad de la dieta del zorro la integran las basuras y las carroñas de animales domésticos.

## ABUNDANCIA

No existen estimas de abundancia a nivel nacional. Las densidades pueden variar regionalmente entre 0,4 y 20 individuos/km<sup>2</sup> en función de la abundancia de recursos tróficos (basuras y carroñas). En Aragón se han estimado densidades absolutas entre 0,8 (estepa) y 2,5 (regadíos) individuos/km<sup>2</sup> antes de los partos. En Ceuta no hay poblaciones residentes, las observaciones se deben a ejemplares errantes, procedentes de Marruecos.

## ORGANIZACIÓN SOCIAL Y COMPORTAMIENTO

Su actividad es fundamentalmente nocturna, con picos en el orto y ocaso. La actividad diurna es mayor en áreas poco frecuentadas y cuando las noches son cortas. El tamaño del área de campeo, así como su grado de solapamiento, dependen de la abundancia y la distribución de los recursos. En España se han descrito desde parejas a grupos sociales como unidades de organización social. La dispersión comienza a finales de verano y se prolonga hasta el invierno. Estos movimientos son más largos y frecuentes en machos, y la distancia recorrida tiene una relación inversa con el tamaño medio de las áreas de campeo.

## INTERÉS ECONÓMICO Y RELACIÓN CON EL HOMBRE

Puede ser un factor limitante de las poblaciones naturales de caza menor y, especialmente, causar el fracaso de las repoblaciones. Igualmente puede afectar a algunas especies amenazadas, particularmente aves esteparias. Más ocasionalmente se le relaciona con daños a la ganadería doméstica.

## PATOLOGÍAS Y PARÁSITOS

Algunas enfermedades pueden limitar las poblaciones de la especie. En el norte y este de Europa el zorro es reservorio de la rabia, que está próxima a su control merced a costosas campañas de vacunación oral. El virus del moquillo canino ha sido identificado repetidamente como responsable de brotes epizooticos con mortalidades elevadas. Se ha propuesto que estos brotes tienen lugar al alcanzarse una densidad determinada, y se repiten periódicamente en cada localidad. Por tanto, la presencia del virus podría estabilizar la población vulpina por debajo del nivel esperado en función de la capacidad de carga del medio. Otros procesos víricos que afectan al zorro son la enfermedad de Aujeszky y la parvovirosis.

La parasitosis más relevante es la sarna. Al contrario que en la epizootia Escandinava, los brotes que tienen lugar en la Península Ibérica afectan a áreas no muy grandes y con mortalidades más moderadas. Los modelos matemáticos coinciden con los datos empíricos en señalar que la sarna puede causar una disminución del 50% de la población vulpina durante los años que dura cada brote. Entre los endoparásitos cabe destacar al nematodo del corazón (*Dirofilaria immitis*).

## FACTORES DE AMENAZA Y MEDIDAS DE GESTIÓN

No existen factores que amenacen a la especie en España. La gestión racional de las poblaciones de zorros pasa por el control de las fuentes de alimentación antropógenas (vertederos) y por su aprovechamiento como especie de caza.

## BIBLIOGRAFÍA

Artois (1979), Blanco (1988), Cavallini y Lovari (1991), Englund (1970), Gortázar (1999), Harris y Lloyd (1991), Larivière y Pasitschniak-Arts (1996), Travaini (1994), Villafuerte *et al.* (1997).

## AUTOR DEL TEXTO

CHRISTIAN GORTÁZAR