



Lepidozia cupressina (Sw.) Lindenb.

EN

Marchantiophyta/Lophoziaaceae

Autores ficha: J.M. González-Mancebo, R. Hernández-Hernández, G.M. Dirkse, M. Infante & P. Heras

IDENTIFICACIÓN

Hepática foliosa de crecimiento postrado o erecto, que forma tapices densos o céspedes con forma de cojín. Son plantas de color crema o blanquecino, a veces verde amarillento, verde pálido, verde oscuro o grisáceo, de hasta 4 cm de largo. Caulidio que alcanza hasta 450 µm de ancho. Filidios del caulidio a menudo transversalmente insertos, estrechamente imbricados y cubriendo la superficie antical del tallo. Filidios contiguos o distantes; patentes a erecto-patentes, hasta 1,0 x 0,9 mm más anchos que largos, redondeados-cuadrados y semicordados, con el margen antical a menudo cruzando el caulidio. Lámina convexa, con 3 a 5 lóbulos, fuertemente recurvados, que llegan hasta 1/3 ó 1/2 de la longitud del filidio, agudos o acuminados, terminando en 2-5 células, con la célula apical de 18-30 µm de largo. Células de los filidios de 16-26 x 20-38 µm, con paredes delgadas o ligeramente engrosadas con trígonos diferenciados, o fuertemente y uniformemente engrosadas. Cutícula lisa o estriada-papilosa. Filidios de las ramas a menudo más débilmente semicordados, con 3-4 lóbulos. De 2 a 6(10) cuerpos oleíferos por célula, de 3-5 x 3-10 µm, granulares a segmentados. Anfigastrios ligeramente más anchos que largos, de hasta 0,75 x 0,65 mm, orbicular-cuadrados y a veces cordados, con (3)4 lóbulos estrechos y acuminados.

Datos generales:

Estrategia vital: Itinerante de vida larga.

Tiempo de generación: Ciclo largo, 11-25 años.

Definición de individuo maduro: Unidades continuas (céspedes) en Canarias o discretas (tapetes) en la Península Ibérica.



R. Hernández-Hernández

REPRODUCCIÓN

Especie dioica, esporófito no encontrado.

CARACTERIZACIÓN ECOLÓGICA

En Canarias habita suelos forestales de laurisilva y de ericáceas, y también se halla epífita sobre *Erica arborea* y *Morella faya*, entre 750-1.150 m. En la Península aparece en áreas atlánticas como humicortícicola en troncos de robles y acebos, o bien humisaxícola en rocas ácidas, en alisedas y robledales de *Quercus robur* muy húmedos, por debajo de 420 m.

DISTRIBUCIÓN

Especie oceánica que se distribuye tanto en Europa como en áreas tropical-montanas del este de África y América tropical. En España se ha citado para Canarias (Tenerife, Gomera y La Palma) y en la España peninsular en Galicia, Asturias y País Vasco (Reinoso, 1985; Heras & Infante, 1993; Infante, 2000; Fernández Ordóñez & Collado Prieto, 2000).

CONSERVACIÓN

Seis poblaciones españolas, con un reducido tamaño poblacional. En Canarias se encuentra en un Parque Nacional, aunque también en áreas externas a él donde el ganado asilvestrado es una amenaza. En la Península las poblaciones se hallan aisladas y alejadas entre sí; sólo la de Galicia está protegida.

Variaciones constatadas: En la población de la Gomera se ha detectado regresión fuera del Parque Nacional (Parque Natural de Majona) a consecuencia del ganado asilvestrado.

Fragilidad del hábitat: Extremadamente frágil debido al cambio climático, excesivo pisoteo por parte del ganado asilvestrado, explotación forestal y limpiezas de cauces.

Áreas o poblaciones clave: Tanto en Canarias como en la Península, todas las poblaciones se consideran clave.

Amenazas constatadas o previsibles: En Canarias está afectada por el cambio climático y el ganado asilvestrado que destruye los suelos forestales. En cualquier caso, posible explotación forestal y limpieza de ríos.

Inclusión en listas rojas: Lista Roja de Canarias (González-Mancebo *et al.*, 2012): VU. Lista Roja de los briófitos de la Península Ibérica (Sérgio *et al.*, 2007): VU.

Protección legal: Catálogo Galego de Especies Ameazadas: VU.

Recomendaciones de gestión: Realizar un seguimiento periódico de las poblaciones. Eliminar el ganado asilvestrado de los espacios naturales protegidos de la isla de la Gomera. Restaurar los bosques de *Erica platycodon* que fueron destruidos y sustituidos por pinar. Excluir la especie de los permisos de recolección, salvo estudios debidamente justificados y siempre bajo supervisión de agentes locales. Estricta conservación de los bosques que alojan la especie en la Península.

Ficha roja:

Categoría UICN: EN

Criterio UICN: B2ab(iii)

Número total de poblaciones encontradas: 2

Cuadrículas 10x10 conocidas: 6

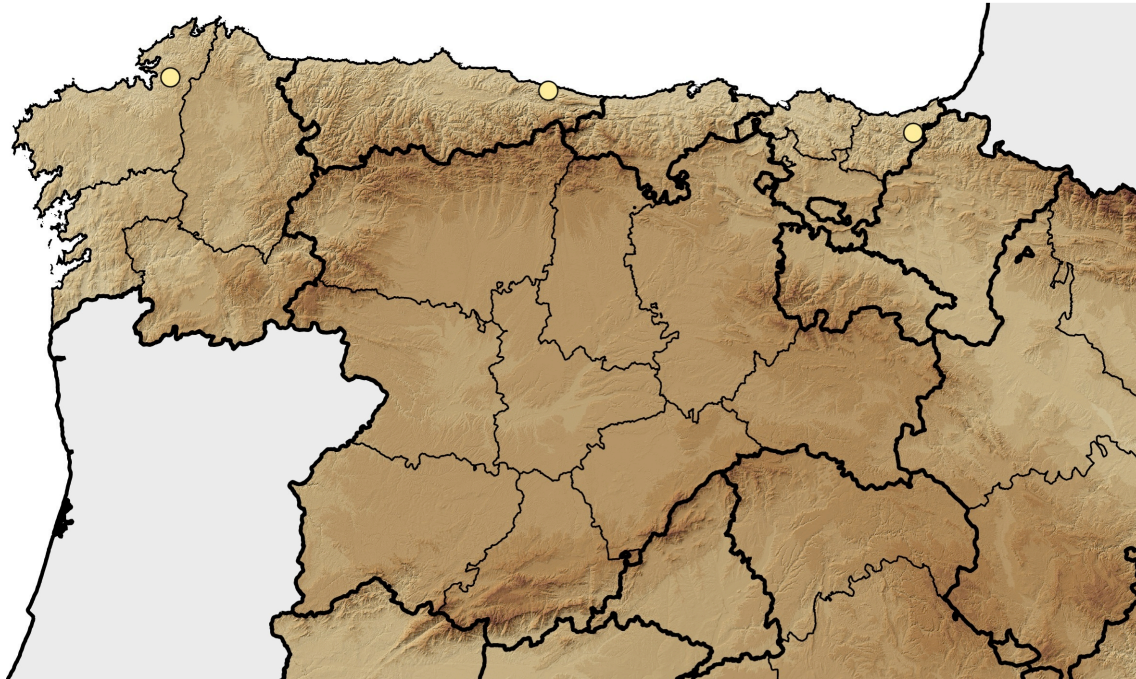
Cuadrículas 10x10 conocidas con poblaciones: 2

Cuadrículas 1x1 con poblaciones: 8

Extensión de presencia: 124.769 km²

Cobertura estimada: 105 m²

POBLACIÓN: SUBPOBLACIÓN	INDIVIDUOS	REPRODUCCIÓN	PRESENCIA (UTM 1X1)	ÁREA	OBSERVACIONES
Tenerife: Pijaral-Anambro. Tf	Escasos	Estéril	2	40 m ²	Sufre regresión por variaciones naturales en la bóveda forestal.
La Gomera. Tf	Escasos	Estéril	6	65 m ²	Amenazada por ganado asilvestrado fuera del Parque Nacional.
La Palma: Barlovento. Tf	-	-	-	-	No hallada. No se considera extinta.
Leizarán. SS	-	-	-	-	No hallada. No se considera extinta.
Río Nueva. O	-	-	-	-	No hallada. No se considera extinta.
Caaveiro. C	-	-	-	-	No hallada. No se considera extinta.



OBSERVACIONES

Tanto la localización de la población de Caaveiro como la del Río Nueva están poco detalladas en las referencias, por lo que no se consideran extintas, a pesar de no haberse hallado. Probablemente se trate de una especie muy localizada dentro de las áreas en las que ha sido citada y de efectivos limitados, difíciles, por tanto, de encontrar.

La categoría de amenaza para las poblaciones ibéricas españolas es también EN [B2ab(iii)] y VU [B1ab(iii)+2ab(iii)] para las canarias.

Referencias bibliográficas:

Casas, C. & J. Reinoso 1983. *Lepidozia cupressina* (Sw.) Lindenb. novedad para España. *Collect. Bot.*, 14: 243-246.

Casas, C., M. Brugués, R.M. Cros. & C. Sérgio 1985. *Cartografía de Briófits. Península Ibérica i les Illes Balears, Canàries, Açores i Madeira*. Fascicle I: 1-50. Institut d'Estudis Catalans, Barcelona.

Fernández Ordóñez, M.C. & M.A. Collado Prieto 2000. Flora briofítica rara y amenazada en la cuenca del río de Nueva (Llanes, Asturias). *Bol. Ci. Nat.* 46: 133-143.

Fernández Ordóñez, M.C., T.E. Díaz González & M.A. Collado Prieto 2003. Evaluación de la biodiversidad briopteridofítica de la cuenca del río de Nueva (Llanes, Asturias, N Península Ibérica): Bases para su protección y conservación. *Acta Bot. Barcinon.* 49: 191-208.

González-Mancebo, J.M., B. Albertos, M. Brugués, K. Cezón, R.M. Cros, I. Draper, B. Estébanez, R. Garilleti, T. Hallingbäck, R. Hernández-Maqueda, F. Lara, A. Losada-Lima, V. Mazimpaka, J. Muñoz, J. Patiño-Llorente, F. Puche, R. Medina, N. Medina, S. Rams & R.M. Ros 2007. Bryophyte species collected by the Spanish Bryological Society during an excursion in La Gomera (Canary Islands). *Bol. Soc. Esp. Briol.* 30: 1-15.

González-Mancebo, J.M., G.M. Dirkse, J. Patiño, F. Romaguera, O. Werner, R.M. Ros & J.L. Martín 2012. Applying IUCN red list criteria to small-size plants on oceanic islands. Conservation and implications for threatened bryophytes in the Canary Islands. *Biodiversity and Conservation* (en prensa).

González-Mancebo J.M., A. Losada-Lima, J. Patiño & J. Leal Pérez 2008. Briófitos. En: E. Beltrán Tejera (ed.): *Hongos, líquenes y briófitos del Parque Nacional de Garajonay*. Organismo Autónomo de Parques Nacionales. Serie Técnica. Madrid, pp. 565-786.

Hallingbäck, T. 1980. Some noteworthy bryophytes from Tenerife. *J. Bryol.* 11: 335-336.

Infante, M. & P. Heras 1993. Estudio briológico del Valle de Leizarán (Guipuzcoa). *Est. Mus. Ci. Nat. Álava* 8: 59-72.

Infante, M. 2000. Las hepáticas y antocerotas (Marchantiophyta y Anthocerotophyta) en la Comunidad Autónoma del País Vasco. *Guineana* 6: 1-345.

Reinoso, J. 1985. Contribución al conocimiento de la flora briofítica de Galicia. Briófitos de la fraga de Caaveiro. II. Hepáticas. *Acta Bot. Malacitana* 10: 17-26.

Sérgio, C., M. Brugués, R.M. Cros, C. Casas & C. Garcia 2007(2006). The 2006 Red List and an updated Checklist of bryophytes of the Iberian Peninsula (Portugal, Spain and Andorra). *Lindbergia* 31: 109-125.

Cita sugerida: González-Mancebo, J.M., R. Hernández-Hernández, G.M. Dirkse, M. Infante & P. Heras 2012. *Lepidozia cupressina* (Sw.) Lindenb. En Garilleti, R. & B. Albertos (coords.). *Atlas de los briófitos amenazados de España*. Universitat de València. <http://www.uv.es/abraesp>. Publicado en línea el 18/05/2012. Corrección de erratas el 05/07/2012.