



Meesia triquetra (L. ex Jolycl.) Ångström

CR

Bryophyta/Messiaceae

Autores ficha: M. Infante & P. Heras

IDENTIFICACIÓN

Musgo acrocárpico. Plantas verde claro. Caulidios poco ramificados, erectos. Filidios dispuestos en tres filas, de erectos a patentes o reflejos en húmedo, triangular-lanceolados y aquillados, de ápice agudo, márgenes dentados desde la base, que es ensanchada y semienvainadora. Nervio percurrente o desapareciendo cerca del ápice. Células superiores y medias cortamente rectangulares a cuadradas.

REPRODUCCIÓN

Sexual. Dioico. No se conocen esporófitos en España.

Datos generales:

Estrategia vital: Itinerante de vida larga.

Tiempo de generación: Ciclo largo, 11-25 años.

Definición de individuo maduro: Unidades discretas con distribución difusa, matas.



M. Infante

CARACTERIZACIÓN ECOLÓGICA

Sobre suelos encharcados, en ocasiones semisumergida, en las áreas de constante surgencia de agua de pH 5-7, en humedales minerotróficos ricos en nutrientes, en regiones con débil influencia oceánica entre 1.450 y 1.740 metros de altitud. Aparece en comunidades dominadas por diversas ciperáceas y varias especies de briófitos.

DISTRIBUCIÓN

En la Península Ibérica se ha citado de Guadarrama y Sierra Nevada en el siglo XIX (Infante & Heras, 2001), y se ha considerado extinta hasta recientemente (Sérgio *et al.*, 1994). También está comprobada su presencia en el periodo Subatlántico (hace 2.000 años) en sedimentos de La Garrotxa (Girona) (Casas & Pérez Obiol, 1989). En el resto de Europa sólo es frecuente en la región alpina y en Escandinavia. Su distribución general incluye Norteamérica y Eurasia (Escandinavia, áreas alpinas, centro y norte de Rusia, norte de China y de Mongolia y noreste de la India), mientras que en el hemisferio sur se ha encontrado a gran altitud en Australia, Papúa-Nueva Guinea y en los Andes venezolanos.

CONSERVACIÓN

Solo permanecen dos poblaciones muy alejadas entre sí en la Península Ibérica (entre Hoyos del Espino y Las Cabretas hay 470 km), lo cual supone una severa fragmentación. Las poblaciones más cercanas se hallan en los Alpes, a 700 km de la población pirenaica. Las poblaciones actuales no gozan de protección específica, pero se hallan dentro del Parque Natural de los Valles Occidentales (Aragón) y el Parque Regional Sierra de Gredos (Castilla y León).

Variaciones constatadas: Las citas de Sierra Nevada y Guadarrama no han vuelto a encontrarse desde el siglo XIX y se consideran actualmente extintas. Hoyos del Espino ha sido visitada en tres ocasiones (1999, 2003 y 2010) sin que se hayan podido establecer grandes diferencias en la extensión de la población.

Fragilidad del hábitat: Alta.

Áreas o poblaciones clave: Las Cabretas y Hoyos del Espino.

Amenazas constatadas o previsibles: Acometidas de drenajes, construcción de abrevaderos y otras infraestructuras ganaderas, además del efecto del pastado y pisoteo del ganado.

Inclusión en listas rojas: Lista Roja de los briófitos de la Península Ibérica (Sérgio *et al.*, 2007): CR.

Protección legal: Ninguna.

Recomendaciones de gestión: Protección de las dos poblaciones, comenzando por una vigilancia de su dinámica, para una mejor comprensión de su relación con la presión ganadera y así poder establecer, en su momento, medidas de gestión correctas.

Ficha roja:

Categoría UICN: CR

Criterio UICN: B2ab(i, ii, iii, iv)

Número total de poblaciones encontradas: 2

Cuadrículas 10x10 conocidas: 4

Cuadrículas 10x10 conocidas con poblaciones: 2

Cuadrículas 1x1 con poblaciones: 2

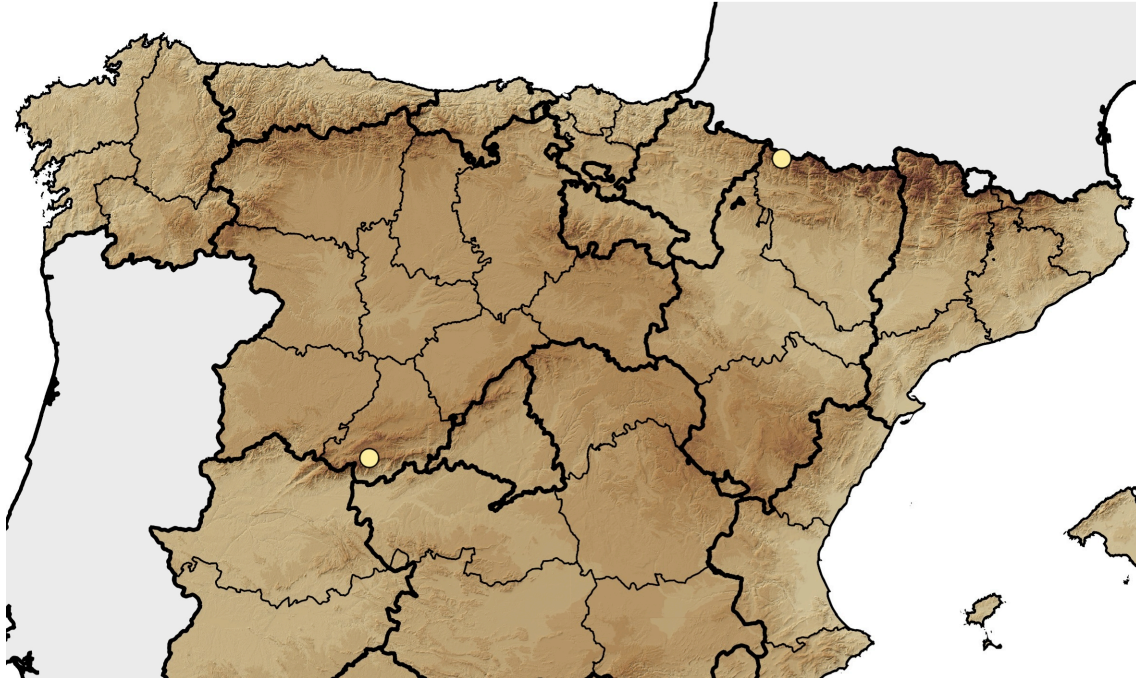
Extensión de presencia: 471 km²

Cobertura estimada: 22 m²

POBLACIÓN: SUBPOBLACIÓN	INDIVIDUOS	REPRODUCCIÓN	PRESENCIA (UTM 1X1)	ÁREA	OBSERVACIONES
Guadarrama: Cercedilla. M	-	-	-	-	No hallada y presumiblemente extinta. Citada en Cercedilla en 1897.
Hoyos del Espino. Av	Escasos	Esporófitos ausentes	1	13 m ²	Población crítica por ser una de las dos que persisten en la Península Ibérica. Dividida en dos fincas con diferente presión ganadera.
Las Cabretas. Hu	Escasos	Esporófitos ausentes	1	9 m ²	Población crítica por ser una de las dos que persisten en la Península Ibérica. Dividida en tres núcleos. Trampal con afluencia de ganado.
Sierra Nevada: Pórtugos-Camarate. Gr	-	-	-	-	No hallada y presumiblemente extinta. Citada en las Alpujarras en 1870 y 1889.

Observaciones:

Es de gran importancia diseñar medidas de protección fundamentadas en el conocimiento de la dinámica de la especie, ya que aunque parece evidente que la presión ganadera es un factor de amenaza, una excesiva limitación del ganado puede tener efectos negativos en el desarrollo de la población, al favorecer el crecimiento de plantas vasculares competidoras.



Referencias bibliográficas:

Casas, C. & R. Pérez Obiol 1989. Noves dades sobre briòfits semifòssils de la Garrotxa. *Butl. Inst. Cat. Hist. Nat. (Sec. Geol., 5)* 56: 27-30.

Infante, M. & P. Heras 2001. Sobre la presencia de *Meesia triquetra* (L.) Ångstr. (Bryophyta, Meesiaceae) en la Península Ibérica. *Bol. Soc. Esp. Briol.* 18/19: 93-97.

Infante, M. & P. Heras 2003. *Briófitos de Aragón: Catálogo, Lista Roja y Puntos de Interés*. Diputación General de Aragón (Departamento de Medio Ambiente). (Informe inédito).

Sérgio, C., M. Brugués, R.M. Cros, C. Casas & C. Garcia 2007(2006). The 2006 Red List and an updated Checklist of bryophytes of the Iberian Peninsula (Portugal, Spain and Andorra). *Lindbergia* 31: 109-125.

Sérgio, C., C. Casas, M. Brugués & R.M. Cros 1994. *Lista Vermelha dos Briófitos da Península Ibérica. Red List of Bryophytes of the Iberian Peninsula*. Instituto da Conservação da Natureza-Museu, Laboratório e Jardim Botânico, Universidade de Lisboa. 45 pp.

Cita sugerida: M. Infante & P. Heras 2012. *Meesia triquetra* (L. ex Jolycl.) Ångström. En Garilleti, R. & B. Albertos (coords.). *Atlas de los briófitos amenazados de España*. Universitat de València. <http://www.uv.es/abraesp>. Publicado en línea el 14/02/2012. Corrección de erratas el 13/07/2012.