



## *Pohlia filum* (Schimp.) Martensson VU

Bryophyta/Mielichhoferiaceae

**Autor ficha:** J. Guerra

**Sinonimia:** *Bryum filum* Schimp. (basiónimo), *Webera commutata* Schimp., *Pohlia carinata* (Boulay) Broth.

### IDENTIFICACIÓN

Plantas acrocárpicas de 1,5-5(6) cm, que crecen en céspedes laxos, a veces densos, verdosos, ocasionalmente amarillentos o anaranjados, ligeramente brillantes. Yemas rizoidales inexistentes. Filidios mayoritariamente adpresos en seco, erectos o más raramente erecto-patentes en húmedo, de ovados a ovado-lanceolados, usualmente aquillados, (1)1,2-1,8(1,9) x 0,2-0,5(0,7) mm; ápice agudo, muy raramente obtuso en los filidios jóvenes, no retorcido; márgenes ligeramente denticulados hacia el ápice, enteros en la mitad inferior, planos, a veces ligeramente recurvados en la base; base decurrente, sobre todo en los filidios inferiores; filidios superiores similares al resto de los filidios. Nervio (48)50-60(65)  $\mu\text{m}$  de anchura hacia la base, que termina por debajo del ápice. Células superiores y medias de los filidios de largamente romboidales a lineares en los márgenes, 40-86(95) x (7)10-12(14)  $\mu\text{m}$ , paredes 0,8-0,9(1,2)  $\mu\text{m}$  de anchura; células basales mayoritariamente rectangulares, (80)90-100(110) x 10-14  $\mu\text{m}$ . Bulbillos de ovoides a elipsoidales o subsféricos, solitarios en la axila de filidios superiores, (300)350-500(550)  $\mu\text{m}$  de longitud, parduscos, opacos, con primordios de filidios laminares que surgen sólo en el ápice de los bulbillos. Dioica. Esporófito no visto.

#### Datos generales:

**Estrategia vital:** Perenne.

**Tiempo de generación:** Solamente multiplicación vegetativa.

**Definición de individuo maduro:** Unidades discretas con distribución homogénea, pies formando céspedes.



© C. Aedo

### REPRODUCCIÓN

Por medio de propágulos bulbiformes (bulbillos) solitarios que crecen en la axila de los filidios superiores.

### CARACTERIZACIÓN ECOLÓGICA

Terrícola, habitualmente en lugares muy húmedos y fríos con orientación norte. Pastizales sobre suelos ácidos, arenosos, encharcados o muy húmedos, en las orillas de arroyos de alta montaña y neveros o en hendiduras de rocas entre 2.300 y 2.500 m.

### DISTRIBUCIÓN

Especie circumboreal, se encuentra en el norte y noroeste de EEUU, Canadá, Alaska y Siberia. También en el centro y norte de Europa. En la Península Ibérica se ha encontrado sólo en los Pirineos y concretamente en España sólo se ha citado con certeza en el macizo de la Maladeta (Huesca).

**CONSERVACIÓN**

Una sola población confirmada en hábitat poco accesible y con numerosos individuos.

**Variaciones constatadas:** Ninguna apreciable.

**Fragilidad del hábitat:** Poco frágil, pues se suele encontrar en lugares poco accesibles, incluso para el ganado vacuno que no suele pastar a tanta altitud.

**Áreas o poblaciones clave:** Alrededores de los ibones de la Renclusa en el valle de Benasque (Huesca).

**Amenazas constatadas o previsibles:** Ninguna relevante.

**Inclusión en listas rojas:** Lista Roja de los briófitos de la Península Ibérica (Sérgio *et al.*, 2007): DD-n.

**Protección legal:** Ninguna.

**Recomendaciones de gestión:** Evitar el tránsito masivo de visitantes en las áreas donde se encuentra.

Ficha roja:

**Categoría UICN:** VU

**Criterio UICN:** D2

**Número total de poblaciones encontradas:** 1

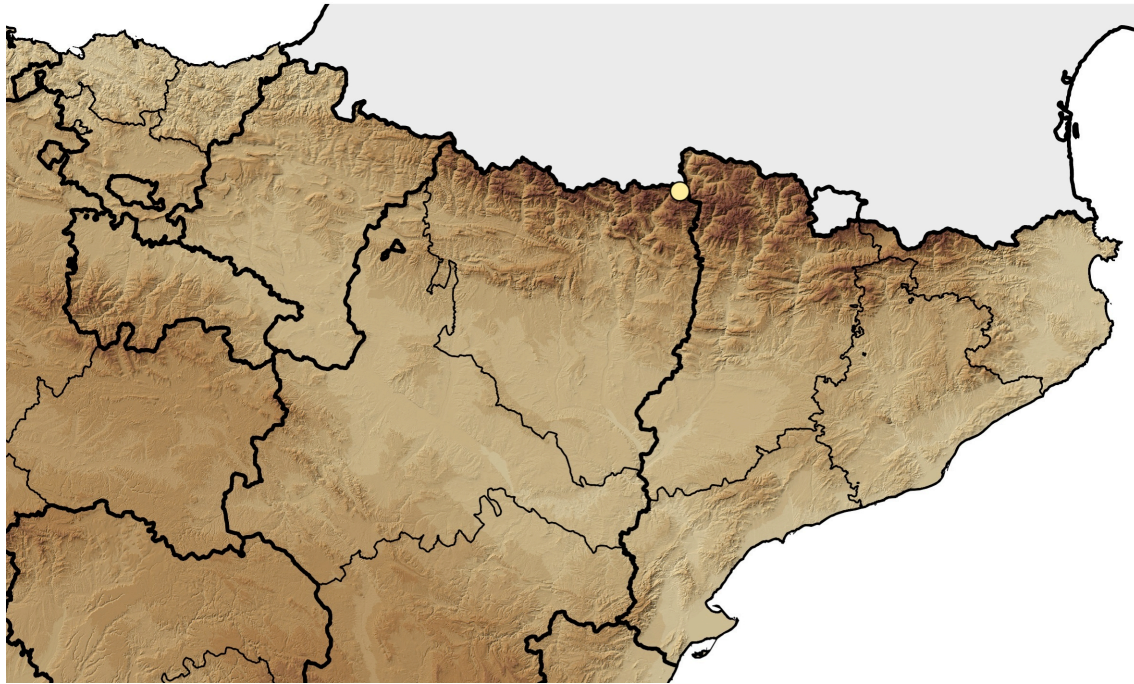
**Cuadrículas 10x10 conocidas:** 1

**Cuadrículas 10x10 conocidas con poblaciones:** 1

**Cuadrículas 1x1 con poblaciones:** 1

**Extensión de presencia:** 1 km<sup>2</sup>

**Cobertura estimada:** 0,02 m<sup>2</sup>



POBLACIÓN: SUBPOBLACIÓN	INDIVIDUOS	REPRODUCCIÓN	PRESENCIA (UTM 1X1)	ÁREA	OBSERVACIONES
Ibones de la Renclusa. HU	2000-3000	Pr	1	200 cm <sup>2</sup>	Única población conocida en España.

**OBSERVACIONES**

Podría encontrarse en lugares similares de los Pirineos e incluso de los sistemas Central o Ibérico.

**Referencias bibliográficas:**

Guerra, J. 2007. *Pohlia* section *Cacodon* (Mielichhoferiaceae, Bryophyta) with axillary bulbils in the Iberian Peninsula. *Anales Jard. Bot. Madrid* 64: 55-62.

Guerra, J. 2010. *Pohlia*. En: Guerra, J., M. Brugués, M.J. Cano & R.M. Ros (eds.). *Flora Briofítica Ibérica. Funariales, Splachnales, Schistotegales, Bryales, Timmiales*. Vol. IV.: 183-206. Universidad de Murcia, Sociedad Española de Briología, Murcia.

Lewis, K. & A.J.E. Smith 1978. Studies on some bulbiferous species of *Pohlia* section *Pohliella* II. Taxonomy. *J. Bryol.* 10: 9-27.

Sérgio, C., M. Brugués, R.M. Cros, C. Casas & C. Garcia 2007(2006). The 2006 Red List and an updated Checklist of bryophytes of the Iberian Peninsula (Portugal, Spain and Andorra). *Lindbergia* 31: 109-125.

Shaw, J. 1982. *Pohlia* Hedw. (Musci) in North and Central America and the West Indies. *Contr. Univ. Mich Herb.* 15: 219-295.

**Cita sugerida:** Guerra, J. 2012. *Pohlia filum* (Schimp.) Martensson. En Garilleti, R. & B. Albertos (coords.). *Atlas de los briófitos amenazados de España*. Universitat de València. <http://www.uv.es/abraesp>. Publicado en línea el 14/02/2012. Corrección de erratas el 13/07/2012.