



## *Sphagnum fuscum* (Schimp.) H. Klinggr.

CR

Bryophyta/Sphagnaceae

Autores ficha: M. Brugués & E. Ruiz

### IDENTIFICACIÓN

Esfagno de la sección Acutifolia, de color pardusco, nunca con tonos rojos, que forman almohadillas muy densas. Caulidios de un color pardo oscuro, casi negro. Filidios caulinares erectos y adpresos, 1,0-1,3 x 0,60-0,75 mm, lingüiformes o ligeramente espatulados; ápice plano, obtuso, eroso en mayor o menor grado en 1/4-1/2 de su anchura; margen formado por 4-7 hileras de células estrechas en la mitad apical, y que ocupa un 30-70 % de la anchura de la base; septos 1(2), sin fibrillas. Filidios rameales 1,0-1,3 x 0,4-0,5 mm, ovados, desde agudos hasta acuminados por enrollamiento de los márgenes; ápice estrechamente truncado y eroso; margen diferenciado, formado por 1-3 filas de células estrechas, sin canal de resorción, entero.

#### Datos generales:

**Estrategia vital:** Perenne.

**Tiempo de generación:** Ciclo largo, 11-25 años.

**Definición de individuo maduro:** Unidades discretas diferenciadas, almohadillas.



M. Brugués

### REPRODUCCIÓN

A menudo con esporófitos.

### CARACTERIZACIÓN ECOLÓGICA

Suelo turboso en bosques claros de *Pinus uncinata* (1.830 m) donde forma almohadillas densas alrededor de la base de troncos de pinos. Dos de las almohadillas están formadas únicamente por *Sphagnum fuscum* y las demás tienen algunos pies de *Polytrichum strictum* y *Calluna vulgaris*.

## DISTRIBUCIÓN

Especie circumboreal con tendencia continental y ártico-alpina. Común en el norte de Europa, decrece en abundancia hacia el sur. Común en Norteamérica, también se encuentra en Groenlandia y en distintos países asiáticos. En España se ha encontrado solamente en una localidad de los Pirineos centrales y la localidad más próxima está situada en los Pirineos franceses a 65 km en línea recta. En toda la cordillera pirenaica se ha recolectado en esas dos localidades.

## CONSERVACIÓN

Una única población con pocos individuos en una zona protegida pero muy sensible a posibles alteraciones del régimen hídrico.

**Variaciones constatadas:** No se han constatado variaciones desde 1990.

**Fragilidad del hábitat:** La población es muy frágil. El mantenimiento de la turbera depende de la conservación del sistema lacustre de la Bassa Nera. Especialmente sensible a posibles alteraciones motivadas por el cambio climático.

**Áreas o poblaciones clave:** Aiguamóg.

**Amenazas constatadas o previsibles:** Antrópicas o de alteración del régimen hídrico.

**Inclusión en listas rojas:** Lista Roja de los briófitos de la Península Ibérica (Sérgio *et al.*, 2007): CR. Fongs, líquens i briòfits que requereixen mesures de conservació a Catalunya (ICHN, Brugués *et al.*, 2010).

**Protección legal:** Ninguna.

**Recomendaciones de gestión:** La única población de *Sphagnum fuscum* se encuentra en la Reserva Integral d'Aigoamog del Parc Nacional d'Aigüestortes i Estany de Sant Maurici. El mantenimiento de la turbera requiere la conservación del sistema lacustre de la Bassa Nera y evitar cualquier tipo de perturbación.

Ficha roja:

**Categoría UICN:** CR

**Criterio UICN:** B1ab(iii)+2ab(iii); C2a(i, ii); D

**Número total de poblaciones encontradas:** 1

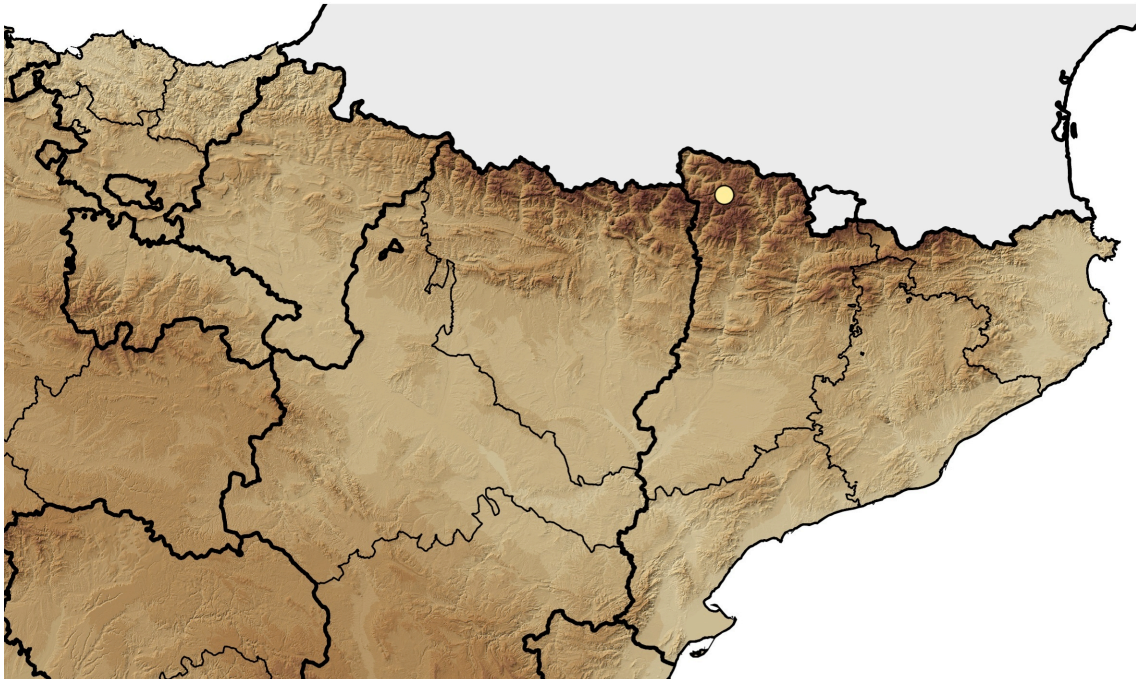
**Cuadrículas 10x10 conocidas:** 1

**Cuadrículas 10x10 conocidas con poblaciones:** 1

**Cuadrículas 1x1 con poblaciones:** 1

**Extensión de presencia:** 1 km<sup>2</sup>

**Cobertura estimada:** 6 m<sup>2</sup>



POBLACIÓN: SUBPOBLACIÓN	INDIVIDUOS	REPRODUCCIÓN	PRESENCIA (UTM 1X1)	ÁREA	OBSERVACIONES
Aiguamóg. L	4	Con esporófitos	1	6 m <sup>2</sup>	Población crítica por ser la única española y el límite meridional de área en Europa. Amenazada por turismo y alteraciones hídricas.

### Referencias bibliográficas:

Brugués, M., J. Muñoz, E. Ruiz & P. Heras 2007. Sphagnaceae. En: Brugués, M., R.M. Cros & J. Guerra (eds.). *Flora Briofítica Ibérica. Sphagnales, Andreaeales, Polytrichales, Tetraphidales, Buxbaumiales, Diphysciales*. Vol. I: 17-78. Universidad de Murcia, Sociedad Española de Briología, Murcia.

Gauthier, R. 1991. Découverte de *Sphagnum fuscum* (Schimp.) Kliggr. et de *Sphagnum warnstorffii* Russow en Espagne. *Cryptogamie, Bryol.-Lichénol.* 13: 7-14.

Sérgio, C., M. Brugués, R.M. Cros, C. Casas & C. Garcia 2007(2006). The 2006 Red List and an updated Checklist of bryophytes of the Iberian Peninsula (Portugal, Spain and Andorra). *Lindbergia* 31: 109-125.

Brugués *et al.* 2010. *Fongs, líquens i briòfits que requereixen mesures de conservació a Catalunya*. Barcelona: Institució Catalana d'Història Natural. <<http://ichn.iec.cat/pdf/FLBprot.pdf>

Brugués, M., J. Muñoz, E. Ruiz & P. Heras 2010. *Polytrichastrum longisetum*. En: Brugués, M., R.M. Cros & C. Sérgio. *Cartografia de Briòfits. Península Ibèrica i Illes Balears*. Recurs electrònic.

**Agradecimientos:** I. Granzow (trabajo de campo).

**Cita sugerida:** Brugués, M. & E. Ruiz 2011. *Sphagnum fuscum* (Schimp.) H. Klinggr. En Garilleti, R. & B. Albertos (coords.). *Atlas de los briòfitos amenazados de España*. Universitat de València. <http://www.uv.es/abraesp>. Publicado en línea el 8/11/2011. Corrección de erratas 17/10/2012.