

INFORME PREVENCIÓ D'INCENDIS FORESTALS AL PAÍS VALENCIÀ



DOCUMENTACIÓ CIENTÍFICA
DADES OFICIALS

CONSTRUCTIU: PROPOSTES DE MILLORA

POTS CONSULTAR-HO COMPLET A: www.accioecologista-agro.org

2. LA PREVENCIÓ ÉS UNA FASE ESSENCIAL

PREVENCIÓ = EVITAR INCENDIS

La quantitat d'incendis mesura l'eficàcia en PREVENCIÓ.

De 1968 a 2024: 22. 900 incendis (57 anys)

Mitjana anual: 400 incendis

3. ALS DARRERS ANYS PATIM ELS MATEIXOS INCENDIS QUE FA 50 ANYS

***1970 a 1989 (20 anys) mitjana anual: 342 incendis**

***2005 a 2024 (20 anys) mitjana anual: 389 incendis**

NO HI HA UNA TENDÈNCIA CLARA CAP A LA MILLORA

**LA PREVENCIÓ ACTUAL ÉS UN FRACÀS.
PORTA FRACASSANT MÉS DE 50 ANYS.**

CAL UNA NOVA ESTRATÈGIA DE PREVENCIÓ

4. PER QUÈ PATIM TANTS INCENDIS? PER QUÈ FALLA LA PREVENCIÓ?

Només el **20% Naturals:**

*Llamps



El **80% Causes humanes:**

*Negligències i accidents

*Focs “intencionats”



NO SÓN NATURALS, NO SÓN INEVITABLES

5. ELS GRANS INCENDIS FORESTALS (GIF)

GIF: més de 500 ha.

Alguns han arribat quasi a les 30.000 ha.

Només 11% tenen origen “natural”.

Des de 1968 a 2023 (56 anys), al territori valencià

239 GIF, d'ells, només 27 originats per llamps.

**La resta, tenen com a causa negligències humanes,
EVITABLES.**

Alguns dels més grans i destructius SÓN DE CAUSA HUMANA:

- **CORTES DE PALLÁS juny 2012 (28.800 ha)**
 - **REQUENA juliol 1994 (24.000 ha)**
- (El 1r i 3r en extensions cremades !!!!)



6. EVITAR ELS INCENDIS NO ÉS LA PRIORITAT...

... ni per l'administració, ni per la majoria de tècnics.

**LA VERITABLE PREVENCIÓ ESTÀ
MARGINADA**

**RECURSOS MOLT INSUFICIENTS
El 90% dels diners (Plans de
Prevenció) van a parar
a d'altres coses.**

-No sols es tracta de diners, també...

- **objectius**
- **regulacions,**
- **planificació,**
- **prioritats, etc.**

7. LA VERITABLE PREVENCIÓ (EVITAR ELS INCENDIS) MARGINADA ALS PPIF (PLANS DE PREVENCIÓ)

DEMARCACIÓ	INVERSIÓ TOTAL	PREVENCIÓ DE CAUSES
1. SANT MATEU	49.218.672	2.505.841
2. VALL D'ALBA	36.409.242	4.292.217
3. SOGORB	88.539.718	3.369.022
4. XELVA	85.665.874	7.408.315
5. LLÍRIA	57.992.752	10.006.034
6. POLINYÀ del XÚQUER	32.117.494	6.569.135
7. REQUENA	94.744.422	1.823.234
8. XÀTIVA	56.037.497	3.375.290
9. ALCOI	38.478.550	3.661.368
10. ALTEA	50.507.497	17.203.338
11. CREVILLENT	21.500.912	3.375.290
TOTALS	611.212.000	53.539.000



**Si seguim així, patirem MOLTS INCENDIS EVITABLES...
...MASSA INCENDIS**



8. EN QUE ES GASTA LA MAJOR PART DELS DINERS (de “prevenció”)? (MÉS DEL 75%)

- **En actuacions intensives en maquinària i d’eliminació de vegetació**

Realment són de suport a l’extinció.

**NO SÓN PREVENTIVES.
No eviten cap foc.**

**No tenen cap incidència sobre les
CAUSES HUMANES DELS FOCS**



9. LES ACTUACIONS QUE S'EMPORTEN LA MAJOR PART DELS DINERS DE PREVENCIÓ

A MÉS DE NO EVITAR CAP INCENDI...

- ...tenen **costs elevadíssims**
- amb **greus impactes ambientals** (sense estudis rigorosos d'impacte)
- ...no estan sotmesos a **avaluacions** de la seua eficàcia.
- ...la seua **utilitat** en la “contenció” dels incendis **TAMBÉ és molt discutible.**

10. L'EFICÀCIA DELS “TALLAFOCS” EN LA “CONTENCIÓ” DELS INCENDIS, MOLT CRITICADA

En 1996, el “Pla de grans àrees tallafocs” de la Generalitat pretenia una **xarxa de 11.700 km**, dels quals en 2012, s’havien obert només uns 1.170 km (només 10% del previst) (la seua amplada pot arribar als 100 metres, o més)

ACTUALMENT ES CONSIDERA IMPOSIBLE de COMPLETAR !!

Cost mitjà d'apertura de <i>tallafocs</i>	24.000 €/km
Cost de <i>manteniment</i> posterior	5.000 €/km

cost que s’ha de repetir cada pocs anys...

Durant el període 2012-2015, es cremaren 62.800 ha.
Únicament 81 km, dels 1.172 km, ja operatius,
quedaven dins de l'àrea cremada o en un entorn d'uns 500m

(“Informe del CEAM sobre prevenció d'incendis. 2016”)

11. ON S'UBIQUEN LES DISCONTINUITATS PER A QUE SIGUEN OPERATIVES?

(LA RESPOSTA A AQUESTA PREGUNTA NO ES FÀCIL, NI OBVIA)

CAS REAL AL **PARC NATURAL DE CALDERONA**, EXPOSAT EN LES JORNADES “Nuevas metodologías para el diseño del mosaico agroforestal en defensa de incendios forestales” – Generalitat Valenciana, gener 2019:

1 Un projecte de discontinuïtats vegetals heretat del govern anterior, preveia actuar eliminant la vegetació d'unes 1.500 ha. Es considerava **excessiu** per la seua magnitud, cost i impactes; en un **espai natural protegit**, amb vegetació i paisatge d'alt valor.

2 La Conselleria va demanar a una consultora tècnica que redactara un projecte alternatiu.

3. En paral·lel, es va estudiar altre projecte a partir dels criteris exposats per un conegut expert forestal en la seua tesi doctoral.

El resultat era que els “nous” projectes suposaven **majors extensions** (entre el 18 i el 25% més).

El més preocupant era la **molt baixa coincidència** entre els diferents projectes.

Si superposem els tres, només hi ha coincidència en un baix percentatge, aproximadament el 3% !!!

12. EXTRACTE D'UN INFORME DEL COL·LEGI D'ENGINYERS FORESTALS D'ARAGÓ (2011) sobre l'efectivitat dels *tallafocs*

En ell s'explica que els *tallafocs* **NO SÓN MESURES PREVENTIVES** i que només poden ser útils (i no sempre) quan el foc ja s'ha iniciat i, per tant, cal "tallar-lo.

També es diu que són infraestructures **EXCESSIVES PER A MENUTS INCENDIS** (quan és preferible disposar de bons accessos i aigua propera),

i **INÚTILS** davant focs **D'ALTA INTENSITAT**, donat que poden superar-los, i fer insegur l'atac dels fronts que s'intenten des d'aquests.

Tenen molt baixa eficàcia front incendis d'alta intensitat, que els sobrepassen per emissió de *paveses*, focs secundaris i, fins i tot, per radiació.

Els *tallafocs* linials, i fins i tot les àrees tallafocs, segons els criteris que s'adopten, generen un elevat impacte visual, més encara si es tracta de restaurar *tallafocs* antics,

13. ELS FACTORS METEOROLÒGICS SÓN IMPORTANTS, PERÒ NO DETERMINANTS.

TAULA II. DADES DETALLADES DURANT L'ESTAT D'ALARMA I LES FASES DE LA DESESCALADA.

PERÍODE	Nº INCENDIS	EXTENSIONES CREMADES (ha)	RESTRICCIONS
1-13 Març	15	28	Cap restricció legal afegida
14-31 Març	1	2	Màxim confinament
1-30 Abril	3	0,06	Màxim confinament
1-3 Maig	0	0	Màxim confinament
4-10 Maig	2	15	Fase 0
11-17 Maig	4	0,5	Fase 1 (parcial)
18-31 Maig	21	6	Fase 1 en tot el territori
1-14 Juny	4	0,09	Fase 2
15-21 Juny	3	0,1	Fase 3
22-30 Juny	8	4,3	<i>Nova Normalitat</i>

(ATENCIÓ: Els diferents períodes esmentats tenen duracions variades i no són directament comparables. S'especifiquen únicament per veure la relació amb les etapes de la "desescalada").

(Elaboració pròpia a partir de les dades de la revista Espurna).

Com a causa eficient, **el FACTOR HUMÀ és determinant.**

LA DEMOSTRACIÓ:
el que va passar amb la **Pandèmia de la Covid**

Ni el clima, ni la vegetació originen focs, excepte els llamps !!

14. EL FAMÓS TRIANGLE DEL FOC



... I EL FACTOR HUMÀ ?



15. LA VEGETACIÓ NO ÉS NOMÉS “COMBUSTIBLE”

Els llibres i el quadres també són combustibles.

Però, són molt més que això.

Les biblioteques i els museus estan plens d'objectes combustibles.

La solució no és eliminar llibres ni quadres,
ni tancar museus.

Els necessitem plens i oberts.

**LA VEGETACIÓ NATURAL ÉS
ESSENCIAL
PER LA HUMANITAT.**



16. FUNCIONS ECOLÒGIQUES DE LA VEGETACIÓ I EL SEU VALOR



El valor del bosc és enorme (**de tota la vegetació forestal**, no sols els arbres), per les seues importants **FUNCIONS ECOLÒGIQUES:**

- Absorció de CO₂ i emissió d'oxigen,
- Recàrrega d'aqüífers
- Formació i protecció del sòl fèrtil
- Evitar l'erosió i desertificació
- Regulació climàtica
- Prevenció de crescudes de rius i barrancs
- Manteniment de la biodiversitat ...

Aquestes funcions es denominen **SERVEIS AMBIENTALS GRATUÏTS**

17. EL VALOR AMBIENTAL DEL BOSC SUPERA LA SUMA DE TOTS ELS APROFITAMENTS EXTRACTIUS

És la conclusió de l' estudi pioner al nostre territori, efectuat per **Francisco Cardells**, enginyer forestal de la **Conselleria de Medi Ambient**.

Va fer un càlcul del valor del bosc considerant les seues funcions ambientals. Publicat a **la revista Montes. 1997**.

El resultat ofereix un **valor per a tot el territori forestal valencià molt superior al valor de mercat de les finques forestals productives entre 15 i 60 vegades més gran.**

El càlcul queda ja desferrat i la metodologia infravalorava els serveis ecològics, i per tant era **una estimació molt a la baixa,**

18. DOCUMENTS SOBRE EL RISC EROSIU AL TERRITORI VALENCIÀ

Moltíssimes publicacions científiques destaquen el gran paper que té la vegetació natural en formar, estructurar, millorar i protegir el sòl fèrtil, tot evitant o reduïnt a mínims l'EROSIÓ.

Al nostre territori, i en àrees semblants veïnes, molts estudis científics insisteixen en aquesta funció essencial front al risc de DESERTIFICACIÓ.

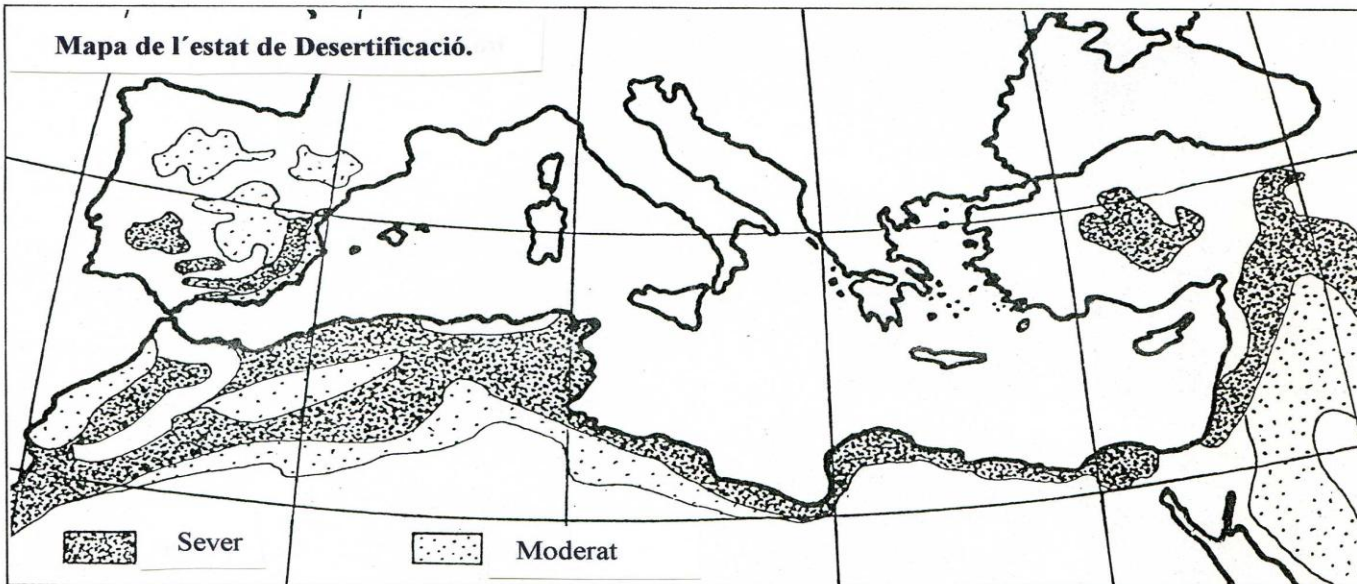
En resum: la coberta vegetal és fonamental per evitar la pèrdua de sòl (erosió) i per aturar el procés de desertificació.

Quan més completa, densa i pluriestratificada, millor és el seu paper protector

L'eliminació, degradació o simplificació d'aquesta coberta, originada també per actuacions humanes de gestió o pretesament preventives o de "millora"...
...poden incrementar molt el risc erosiu. Està medit i comprovat.

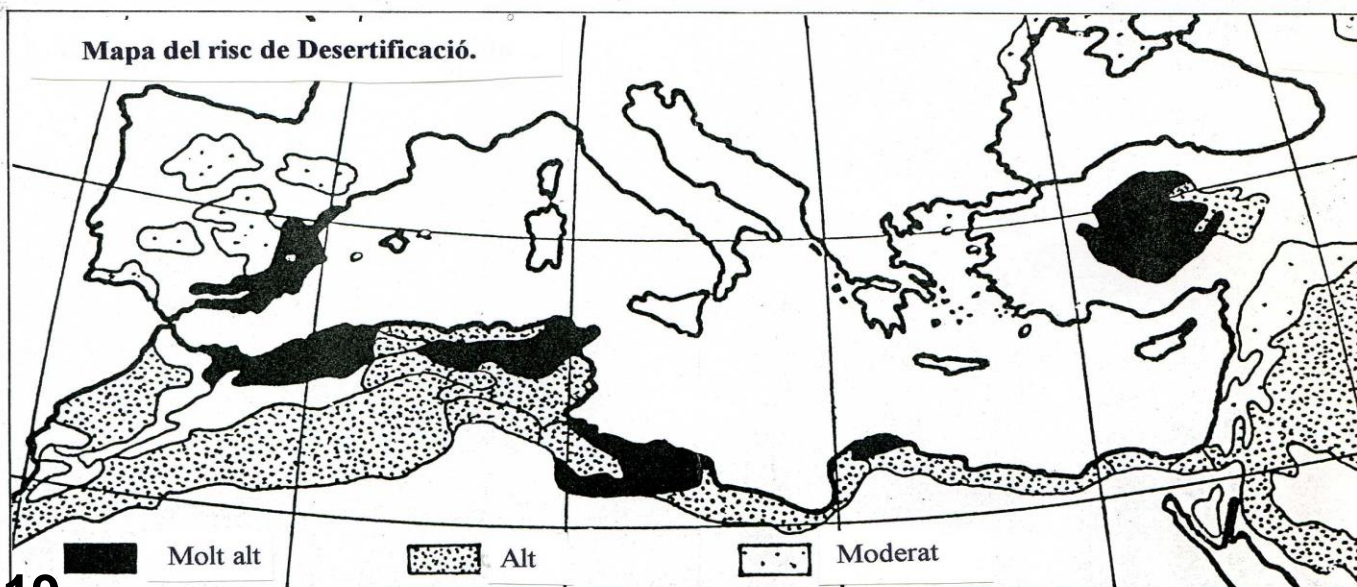
Cerdà, A.; Antolín, C.; Fayos-Poveda, P.; Sanroque, P.; Rubio J. L.; López-Bermúdez; Escarré, A. ; Terrades; Folch i Guillén, Oriol de Bolós, i MOLTÍSSIMS AUTORS MÉS.

Mapa de l'estat de Desertificació.



Sever Moderat

Mapa del risc de Desertificació.



Molt alt Alt Moderat

19. RISC DE DESERTIFICACIÓ

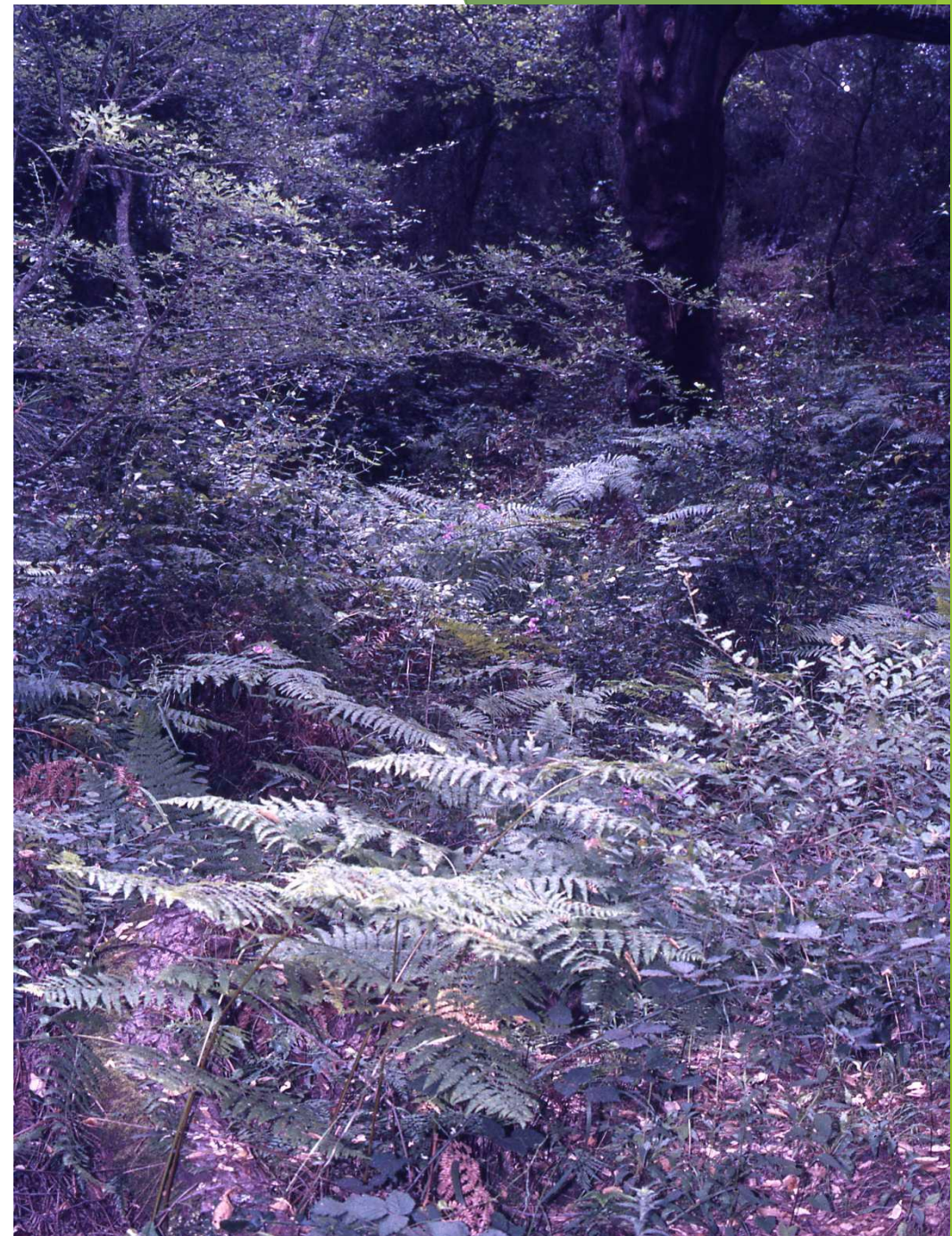
Tot el territori valencià està inclòs en l'única àrea EUROPEA amb **MOLT ALT RISC DE DESERTIFICACIÓ** (1977)

20. ÉS FALS QUE LA VEGETACIÓ O ELS BOSCOS PROVOQUEN FOCS.

La vegetació mai es crema espontàniament.

Més del 75% de les extensions cremades anualment són àrees desarbrades.

Açò qüestiona la utilitat d'eliminar vegetació per previndre cap foc

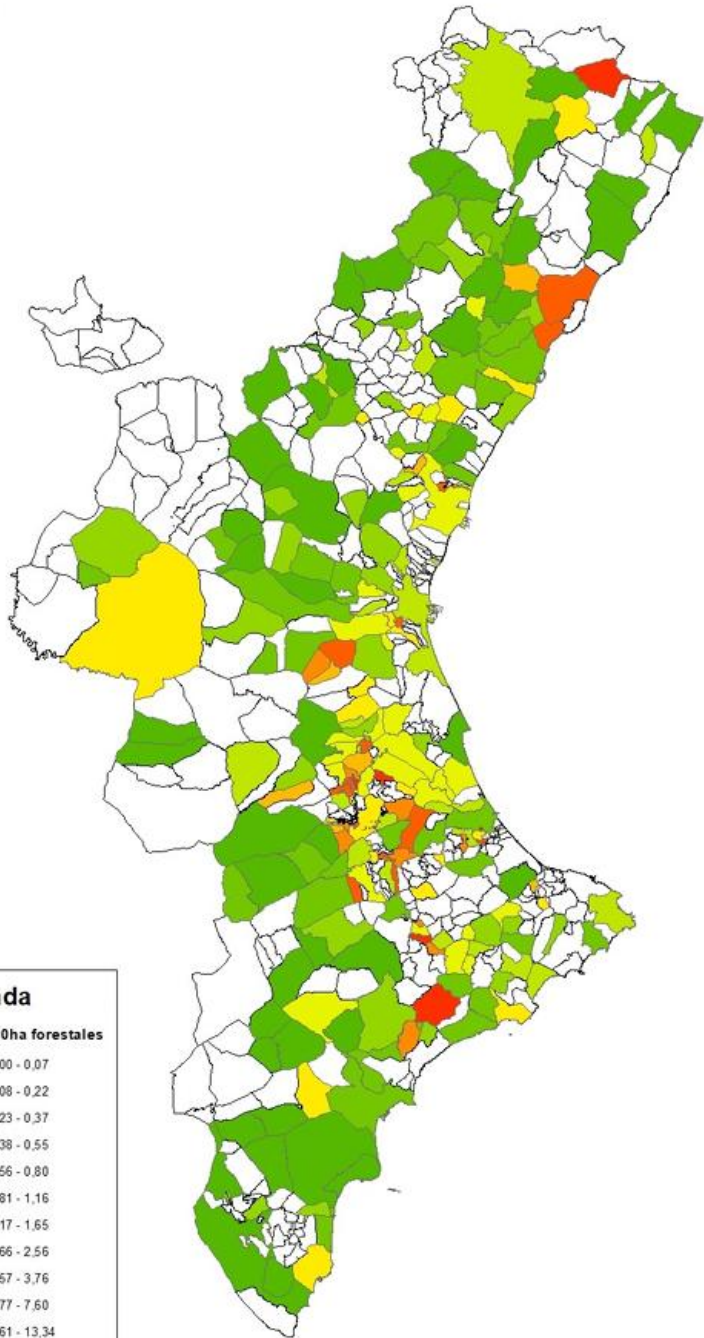


21. EXTENSIONS CREMADES EN 10 ANYS RECENTS (2014-2023)

ANY	SUPERFICIE ARBRADA *	SUPERFICIE NO ARBRADA **	SUPERFICIE TOTAL (Ha)
2014	776,05	1.140,11	1.916,16
2015	567,29	1.804,29	2.371,76
2016	2.422,00	4.491,62	6.913,62
2017	717,46	1.180,00	1.897,46
2018	303,87	3.416,44	3.720,32
2019	332,42	637,42	969,48
2020	240,54	457,21	697,76
2021	168,91	615,94	784,85
2022	4.182,76	26.052,62	30.235,38
2023	2.968,52	2.921,01	5.889,53
TOTALS	12.681,82 (22,89 %)	42.716,66 (77,11 %)	55.396,32

***Es considera superfície arbrada, si té almenys un 15% de cobertura d'arbres.**

**** S'empra l'expressió "superfície rala" per referir-se a zones sense cap o molts pocs arbres. (Matollars, zones ermes, o altres àrees desarbrades).**



22. ÉS FALS QUE EL DESPOBLAMENT ORIGINE INCENDIS

Es al revés!!!

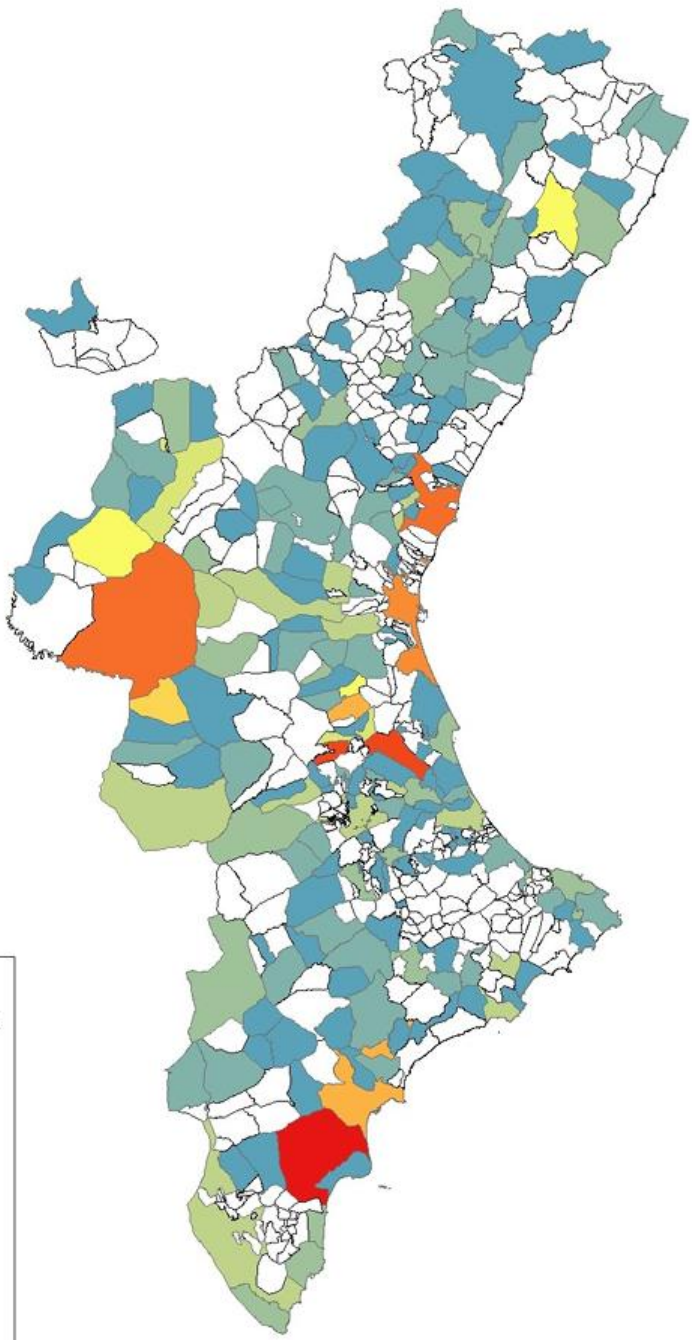
Les comarques més despoblades són les que menys incendis pateixen

Cas paradigmàtic d'Els Ports:

-Aquesta comarca és actualment la més despoblada.

-Al mateix temps és una de les que **més extensió forestal arbrada té**, amb boscos densos i valuosos.

**APAREIX ALS DARRERS LLOCS EN NOMBRE
D'INCENDIS !!!!**



COMARQUES

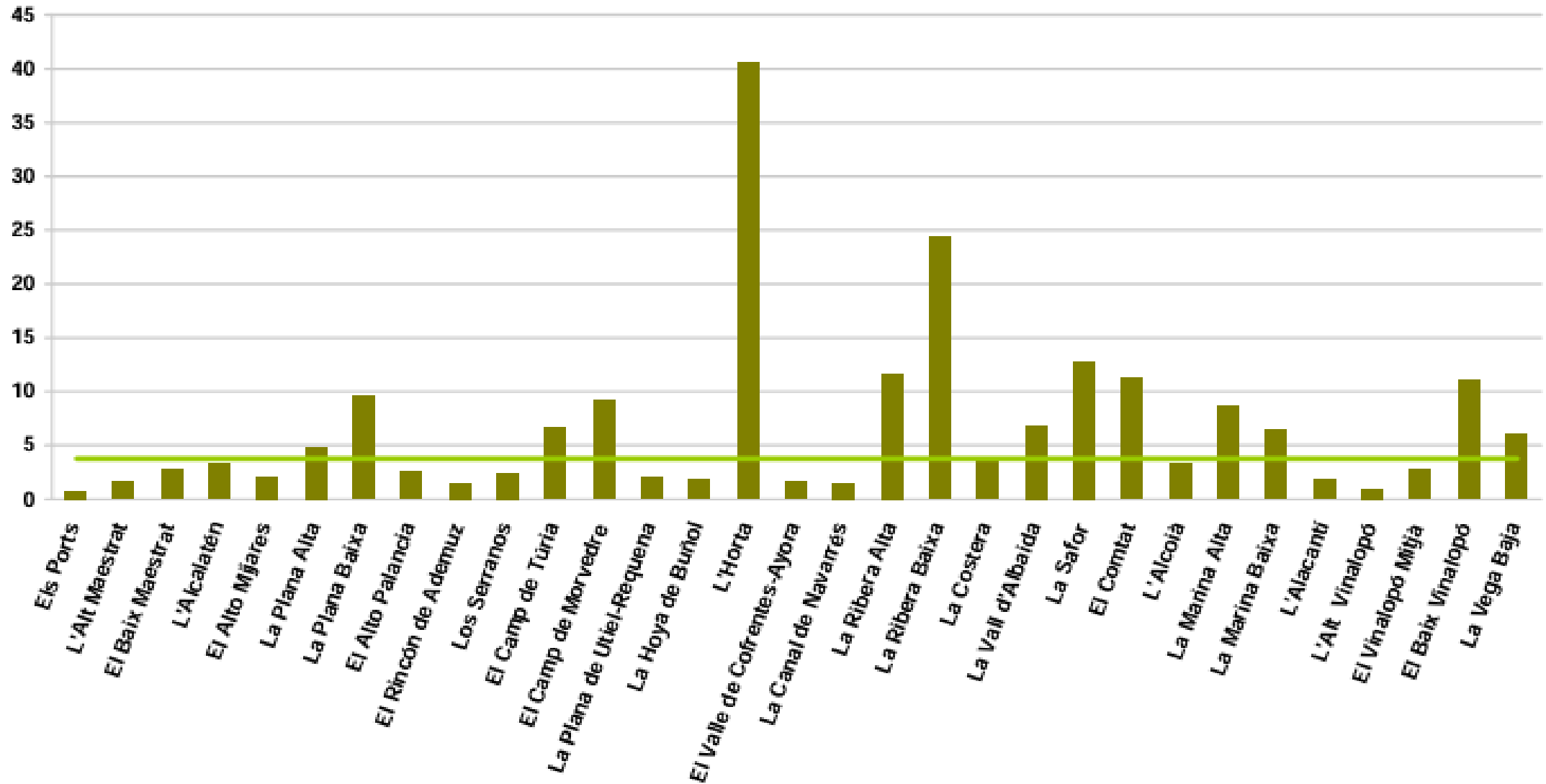
RIBERA ALTA	171
UTIEL-REQUENA	111
MARINA BAIXA	78
CAMP DE TÚRIA	62
CAMP DE MORVEDRE	56
BAIX VINALOPÓ	49
L'HORTA	41
LA SAFOR	40
BAIX SEGURA	39
L'ALCOIÀ	21
SERRANS	21
L'ALACANTÍ	20
L'ALCALATÈN	20
PLANA BAIXA	18
RIBERA BAIXA	17
VALL D'AIORA	17
EL COMPTAT	16
LA COSTERA	15
MARINA ALTA	15
ALT MILLARS	14
PLANA ALTA	14
ALT PALÀNCIA	14
LA FOIA DE BUNYOL	13
BAIX MAESTRAT	9
VALL D'ALBAIDA	8
CANAL DE NAVARRÉS	8
ALT VINALOPÓ	4
VINALOPÒ MITJÀ	4
RACÓ D'ADEMÚS	--
ALT MAESTRAT	--
ELS PORTS	--

**23.ORDENACIÓ
DE LES 31
COMARQUES
VALENCIANES**

**EN FUNCIÓ DEL
NOMBRE
D'INCENDIS
(2014 A 2023)**

*El·laboració pròpia a
partir del
Butlletí ESPURNA
Generalitat Valenciana*

24.DADES DEL PATFOR (PLA D'ACCIÓ TERRITORIAL FORESTAL)



Numero de incendios por cada 10.000 ha de terreno forestal y año (Indice de frecuencia de incendios) por comarcas (1999-2008) Base de datos oficial de incendios forestales de la CMAAUH

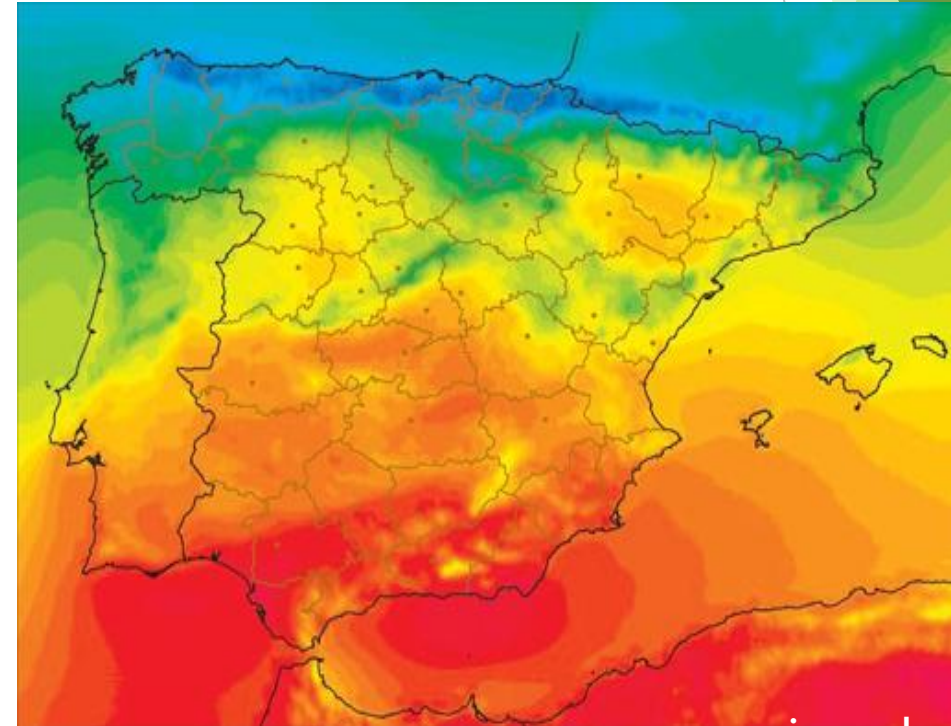
25. AMB EL CANVI CLIMÀTIC HI HAURÀ MOLTES MÉS SITUACIONS METEOROLÒGIQUES ADVERSES

Sequera, vents forts, temperatures molt elevades,...

En aquestes condicions, els focs poden *botar* tallafocs, fàcilment.

Justament quan més es necessitarien, és quan més improbable és la seua eficàcia.

ELS TALLAFOCS I NETEGES NO SÓN CAP “GARANTÍA”. NO SÓN CAP “SOLUCIÓ”.



26. NO DIEM QUE NO S'HA DE FER CAP "TALLAFOC" O CAP "NETEJA", però...

no s'han d'incloure als pressuposts de Prevenció.

I CAL REVISAR AQUESTES ACTUACIONS: S'ha de ...

- ✓ **PRIORITZAR** les de caràcter PROTECTOR
(defensa de poblacions i nuclis habitats)
- ✓ **JUSTIFICAR**, ben bé, cada actuació i la seua **ubicació òptima**.
- ✓ **DEFINIR** concretament **L'OBJECTIU ESPECÍFIC**
de cada intervenció (*tallafoc, neteja*, etc.)
- ✓ **MINIMITZAR**, sempre, els **impactes ambientals**
(i fer bons estudis d'impactes), cosa que no es fa actualment.
- ✓ **AVALUAR** rigorosament els **resultats**, no com ara.

27. L'ALTERNATIVA QUE CAL: LA PREVENCIÓ REAL

L'OBJECTIU ha de ser:

Evitar TOTS els focs de CAUSA HUMANA
PER REDUIR-LOS A 0

- *Als **Plans de prevenció**, estan identificades totes les **causes humanes**
- *Calen estratègies **concretes i locals**, per reduir-les a curt termini.
- *Amb planificacions i **objectius específics**, quantificats, mesurables i avaluables de manera objectiva i pública, transparent .

Com a norma general:

*No s'ha d'encendre mai foc al bosc, en cap lloc
(si veiem un fum al bosc, és un incendi, que s'ha de combatre immediatament).

*Ni permetre activitats de risc

EVITAR ELS INCENDIS HA DE SER LA PRIORITAT EN LA PREVENCIÓ.

28. NEGLIGÈNCIES MÉS FREQUÈNTS

En base a les dades recollides als diferents PPIF (Els números indiquen, per a una determinada causa, en quantes demarcacions ocupa el primer lloc en importància, el segon , tercer, etc.)

TIPUS DE NEGLIGÈNCIA	1 ^a Causa	2 ^a	3 ^a	4 ^a	5 ^a	6 ^a	7 ^a	8 ^a	9 ^a	10 ^a	11 ^a	12 ^a	13 ^a
CREMES AGRÍCOLES	9	2											
Fumadors	1	5	3	1									
Cremes de fems			1	4	3		1		1				
Fogueres				3	4		3		1				
Línies elèctriques					2	4		5					
Motors-Màquines					1	3	3			3			1
Abocadors			1			1	1	1	1	3	1	1	
Treballs forestals			1		1		1	2	2	1	1		
Ferrocarrils				1						2	1	1	
Crema de pastures						1			1	1			
Crema de matolls											1		
Reproduït						2	1	1	3		1		
Altres negligències	2	5	2	1					1				

29. ELS INCENDIS INTENCIONATS, en general, SÓN SEMBLANTS A NEGLIGÈNCIES

Malgrat la **creença injustificada** que creu que aquests incendis **“INTENCIONATS”** són originats per “bojos” o criminals que encenen focs de manera incomprensible o buscant algun benefici, **la majoria no responen a aquestes tipologies.**

LA MAJOR PART D'INCENDIS “PROVOCATS”, INVESTIGATS, SÓN NEGLIGÈNCIES I ACCIDENTS, PERÒ QUE INFRINGEIXEN LES LLEIS

En general, **els autors no volien causar un incendi de grans dimensions** sinó que pretenien originar un foc localitzat i “controlable” **que finalment resulta incontrolable i adquireix una extensió gran i perillosa.**

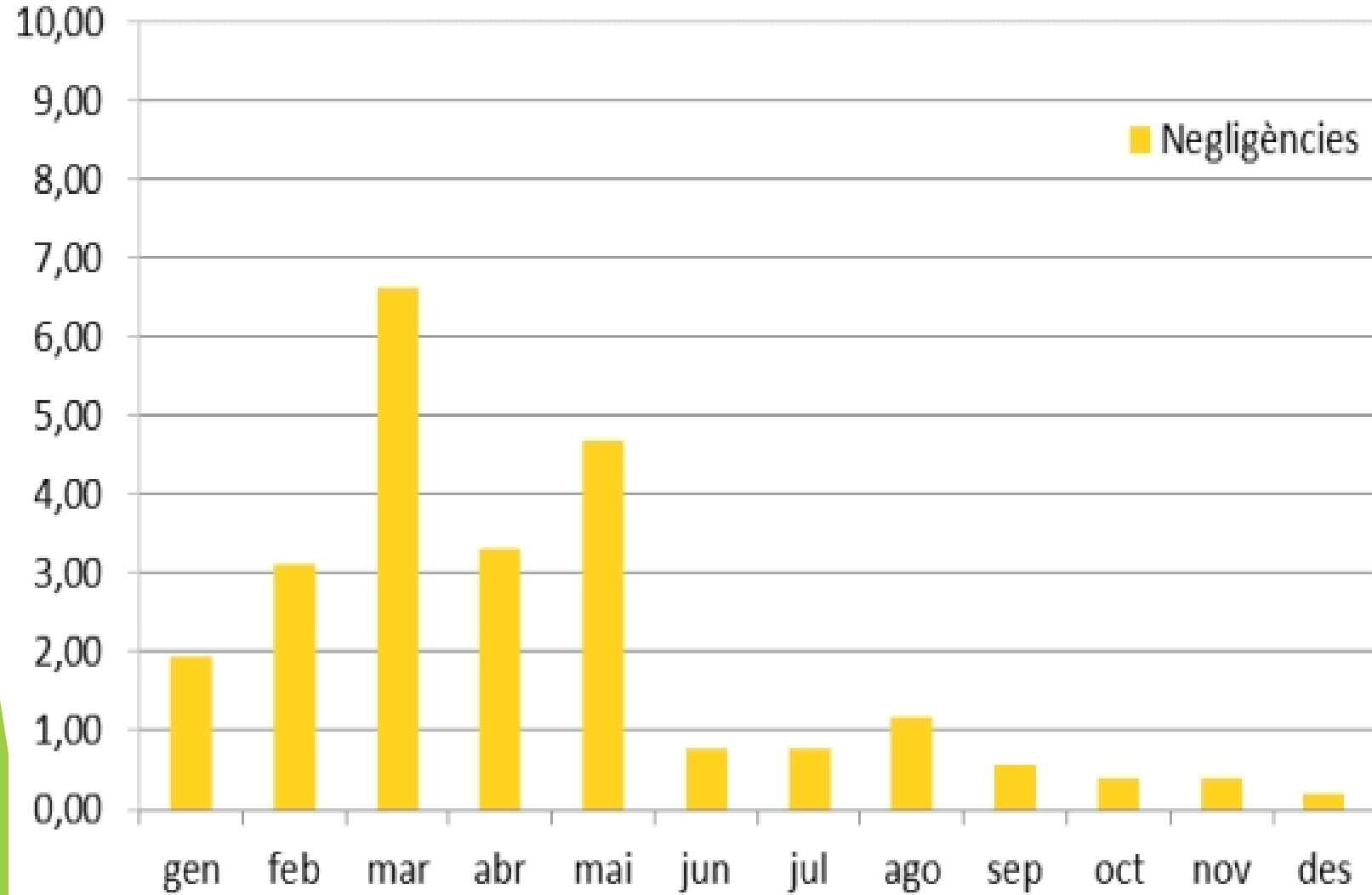
30. LA PRINCIPAL CAUSA DELS FOCS HUMANS: LES CREMES AGRÍCOLES



Hi ha una magnífica alternativa:
**LA TRITURACIÓ DE LES RESTES
VEGETALS:**

- ✓ Molt econòmica
- ✓ Fàcil d'implementar
- ✓ S'aprofita i reutilitza un residu per adob o briquetes
- ✓ **No ha de costar res als agricultors, ni als menuts ajuntaments**
- ✓ No té cap impactes negatius
- ✓ Té beneficis econòmics i socials.

31. DEMOSTRAT L'EFECTE DE PROHIBIR LES CREMES



Distribució anual d'incendis per negligències

Des de fa més de 10 anys, les negligències cauen en picat al mes de juny

Revista ESPURNA
desembre 2014

32. L'ACTUAL CONSELLER IGNORA LES DADES QUE PUBLICA EL SEU PROPI DEPARTAMENT

ESTÀ BEN DEMOSTRAT:

- ✓ L'efecte de la prohibició anual a l'**ESTIU** (juny)
- ✓ La prohibició temporal durant les **VACANCES DE PASQUA**
- ✓ I en les ocasions que s'ha **avançat** la prohibició durant la primavera

EN TOTS ELS CASOS, ELS EFECTES SÓN VISIBLES A LES **ESTADÍSTIQUES** I EN LES DADES DELS BUTLLETINS **ESPURNA**, DE LA GENERALITAT.

**COM PODEM AVANÇAR EN PREVENCIÓ
AMB AQUESTA IGNORANCIA?**

33. EN CADA MUNICIPI, S'HAN D'ESTABLIR ALTERNATIVES O REGULACIONS EFICACES

en funció de les seues particularitats,
per eliminar cada causa humana concreta

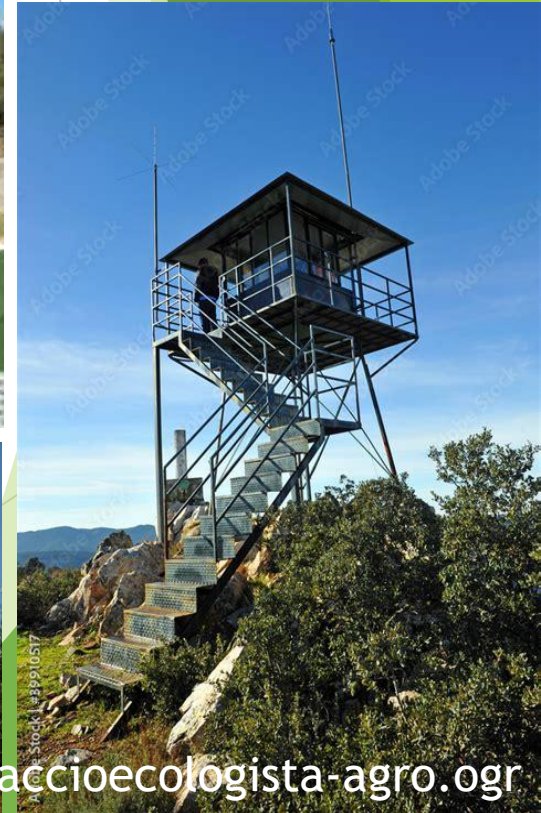
(Línies i instal·lacions elèctriques, abocadors, treballs perillosos, etc.
En funció de l'historial d'incendis i la seua casuística)



34. INCREMENTAR LA FORMACIÓ, INFORMACIÓ I EDUCACIÓ AMBIENTAL DE LA SOCIETAT

AIXÍ COM:

- Els efectius i els programes de control, vigilància i disuassió
- Detecció immediata
- Ràpida primera intervenció



35. ÉS NECESSARI EFECTUAR UN DEBAT SOBRE LA PREVENCIÓ

- ✓ Documentat i rigorós
- ✓ Descartant demagògies i simplificacions
- ✓ Reconeixent els valors de la vegetació
- ✓ Treballar per la conservació dels ecosistemes
- ✓ Sense confondre amb les necessàries **estratègies per combatre el despoblament** i millorar la qualitat de vida rural,
- ✓ En defensa d'un **desenvolupament rural sostenible**, fonamentat en bases sòlides, dades i fets comprovats, amb mesures realistes i viables, a llarg termini i accions **respectuoses amb el capital natural**, el principal valor de les zones d'interior

**NO HI HA FÒRMULES MÀGIQUES.
CALEN POLÍTIQUES GLOBALS I VALENTES**

36. AQUESTA ÉS UNA PROPOSTA D'AE-AGRÓ: REALISTA, VIABLE, DOCUMENTADA I BEN ARGUMENTADA

per definir una **alternativa més eficient** que l'actual
estrategia de **prevenció** dels incendis,
que és manifestament insuficient i fracasada...
...**s'ha de millorar**, o ens espera
el desastre

**“PREVENCIÓ VOL DIR,
EVITAR INCENDIS”**

Moltes gràcies !!





INCENDIS FORESTALS AL PAÍS VALENCIÀ ALS DARRERS ANYS.

ANY	Nº D'INCENDIS	EXTENSIONS (en Has.)
1976	244	6.566
1977	199	8.714
1978	560	75.189
1979	449	77.943
1980	453	28.251
1981	714	31.269
1982	365	13.931
1983	495	15.579
1984	497	22.700
1985	523	39.753
1986	388	9.640
1987	377	6.019
1988	303	849
1989	405	1.651
1990	711	23.659
1991	871	45.444
1992	804	25.079
1993	713	30.121
1994	751	138.776
1995	478	2.231
1996	383	765
1997	359	833
1998	545	1.714
1999	579	6.356
2000	604	6.196

ANY	Nº D'INCENDIS	EXTENSIONS (en Has.)
2001	460	4.806
2002	321	1.202
2003	398	3.341
2004	678	1.102
2005	692	3313
2006	472	3.097
2007	375	10.072
2008	326	730
2009	437	2.953
2010	328	5.649
2011	419	2.440
2012	486	57.555
2013	335	1.449
2014	499	1.916
2015	315	2.375
2016	341	6.914
2017	347	1.897
2018	374	3.720
2019	273	968
2020	252	698
2021	240	1.897
2022	293	30.235
2023	425	5.890
2024	473	1.429

RESPOSTA DE CONSELLERIA MEDI AMBIENT

Valoramos especialmente el análisis de las causas de origen humano, la propuesta concreta en relación con la gestión de los restos agrícolas, y la reflexión sobre la necesidad de establecer sistemas de evaluación transparentes y medibles de las actuaciones preventivas.

Sus aportaciones serán tenidas en cuenta en el marco de los procesos de revisión y actualización de los Planes de Prevención de Incendios Forestales, tanto a nivel de demarcación como a nivel autonómico. En particular, las reflexiones en torno a la reorientación estratégica de los recursos de prevención hacia la eliminación de las causas humanas de los incendios, la propuesta de alternativas a la quema de restos agrícolas mediante la trituración, el refuerzo de los mecanismos de vigilancia y disuasión, y la necesidad de establecer objetivos cuantificados con evaluación anual, son aspectos que consideramos de especial interés en el contexto de la futura planificación.

Este organismo comparte la preocupación expresada en el informe respecto al incremento del riesgo de incendio asociado a la zona de alto riesgo climático en la que esta situada la Comunidad Valenciana dentro de la Cuenca Mediterránea y la necesidad de adaptar las estrategias de prevención a este nuevo escenario, reforzando las actuaciones que incidan directamente en la reducción del número de incendios forestales.

ACCIÓ ECOLOGISTA – AGRÓ

Ref.: Informe de Acció Ecologista-Agró sobre Prevención de Incendios Forestales en la Comunitat Valenciana.

Estimados/as representantes de Acció Ecologista-Agró, desde la Dirección General de Prevención de Incendios Forestales de la Generalitat Valenciana queremos trasladarles nuestro sincero agradecimiento por el informe elaborado sobre la prevención de incendios forestales en la Comunitat Valenciana, que ha tenido entrada en este organismo.

Valoramos especialmente el análisis de las causas de origen humano, la propuesta concreta en relación con la gestión de los restos agrícolas, y la reflexión sobre la necesidad de establecer sistemas de evaluación transparentes y medibles de las actuaciones preventivas.

Sus aportaciones serán tenidas en cuenta en el marco de los procesos de revisión y actualización de los Planes de Prevención de Incendios Forestales, tanto a nivel de demarcación como a nivel autonómico. En particular, las reflexiones en torno a la reorientación estratégica de los recursos de prevención hacia la eliminación de las causas humanas de los incendios, la propuesta de alternativas a la quema de restos agrícolas mediante la trituración, el refuerzo de los mecanismos de vigilancia y disuasión, y la necesidad de establecer objetivos cuantificados con evaluación anual, son aspectos que consideramos de especial interés en el contexto de la futura planificación.

Este organismo comparte la preocupación expresada en el informe respecto al incremento del riesgo de incendio asociado a la zona de alto riesgo climático en la que esta situada la Comunidad Valenciana dentro de la Cuenca Mediterránea y la necesidad de adaptar las estrategias de prevención a este nuevo escenario, reforzando las actuaciones que incidan directamente en la reducción del número de incendios forestales.

Sin perjuicio de lo anterior, y en el marco del proceso participativo que contempla la legislación vigente, trasladamos el compromiso de esta Dirección General de mantener los canales de diálogo con las entidades del sector ambiental, con el fin de que sus perspectivas y conocimiento del territorio contribuyan a mejorar la eficacia de las políticas públicas de prevención de incendios forestales.

Reiteramos nuestro agradecimiento por su contribución e interés en la mejora de la gestión forestal de nuestra Comunitat Valenciana y quedamos a su disposición para cualquier consulta o aclaración.

Atentamente,

Firmado por Jose Antonio Rueda Guijarro,
el 28/04/2026 08:53:52
Cargo: Director General de Prevención de Incendios Forestales



ES NOTICIA: [Patrío, jardinero](#) [Últimas noticias](#) [Mapa de noticias](#) [Lista de paraísos fiscales](#) [Elecciones del Real Madrid](#) [El Rosco de 'Pas](#)



9,99€/AÑO

Valencia contrato aviones obsoletos tras los sobornos al conseller Castellano

La Generalitat cambió el contrato para que Avialsa pudiera usar aparatos más inseguros y con mayor historial de accidentes.

Daniel Montero y **Jorge Sáinz**

Publicada 6 abril 2016 03:34h

Actualizada 6 abril 2016 02:34h

Países Bajos pide ayuda para frenar una ola de incendios forestales, cuatro de ellos, en campos militares

Los fuegos no son nada habituales en estas fechas en esa zona, pero este año pasa por un periodo muy seco



Bomberos trabajan cerca del aeropuerto de Kempen, en Weert (Países Bajos), para frenar un incendio surgido en un campo de maniobras militar. **ROB ENGELAAR (EFE)**



ISABEL FERRER

La Haya - 01 MAY 2026 - 13:48 CEST



Añadir EL PAÍS en Google

[Países Bajos](#) ha pedido ayuda internacional para extinguir cuatro incendios desatados esta semana en campos de maniobras del Ejército en varios puntos del país. Además, ha habido al menos otros dos fuegos en zonas naturales. Los refuerzos, organizados desde el Centro Europeo de Coordinación de la Ayuda de Emergencia (ERCC, en sus siglas en inglés) han llegado de Francia y Alemania. La policía militar recoge ya pruebas para determinar las circunstancias de lo ocurrido, y se ha suspendido por ahora el uso de fuego abierto y pirotecnia. El Ministerio de Defensa revisará los protocolos relativos a estos ejercicios tácticos en momentos [de sequía](#). Lo ocurrido no resulta nada habitual en un país como Países Bajos, más en esta época del año, pero los meteorólogos advierten de que los fuegos serán [más frecuentes debido al cambio de clima](#).

Efectivos franceses y alemanes trabajan desde este viernes sobre el terreno, y han viajado con unos 30 vehículos especializados. Esta semana, el cuerpo neerlandés de bomberos advirtió de un aumento de estos siniestros por la falta de lluvia, y se pidió a los ciudadanos que no encendieran fuegos en la naturaleza. En una zona de dunas situada en Noordwijk, al oeste del país, a unos 50 kilómetros de Ámsterdam, se ha declarado uno de los incendios fuera del entorno militar. De gran magnitud, ha obligado a cerrar parcialmente el terreno. Está controlado aunque se mantiene la alerta de rebrote por la sequía. De momento, no se ha informado del total de la superficie quemada.

CITACIONES FORESTALS HISTÒRIQUES

GABRIEL ALONSO DE HERRERA. "TRATADO DE AGRICULTURA GENERAL". (Nota a l'edició de 1528).

“Mas en España es la gente de poco cuidado, que la mayor parte no saben aprovechar sino de lo que naturalmente nace; y si comienzan á cortar un encinal para leña, no saben entrecrizar unos árboles nuevos entre tanto que gastan lo viejo, y cuando hubieren gastado lo uno, estará lo otro de sazón. No sé si lo hace alguna mala constelación que tenemos los españoles, o poco cuidado de lo venidero”.

(FRASE ATRIBUIDA FELIP II).

“Tiempo llegará en que los que nos sucedan se quejen de nosotros, y aun maldigan nuestra morosidad é indolencia, porque habiendo gozado de lo que dejaron otros, no supimos adoptar los medios convenientes para reemplazar la pérdida causada por el consumo”.

(NOTA AL "TRATADO GENERAL" DE HERRERA. Edició de 1818)

¿Cuál será pues la suerte de nuestros venideros á vista del estado de desolación en que dia en dia van quedando montes y arbolados de España? ¿Cuántos y cuán justos serán sus lamentos y sus imprecaciones contra nuestra indolencia al observar que la mayor parte de los dilatadísimos terrenos baldíos, y los eriales infructíferos que registra su vista, estuvieron un dia pobladísimos de encinas, robles, alcornoques, y otros muchísimos árboles?

¿Qué dirán cuando sepan que las cuestas de las montañas y cerros, que hoy presentan la más horrenda imagen de esterilidad y aridez, formaban muy poco antes la más agradable y útil perspectiva? ¿Cómo podrán dejar de enfurecerse contra los que no solo les han privado de los inmensos recursos que prestan los arbolados de esta especie [*es refereix a les carrasques o alzines*], sino que, con haberlos talado tan desmedidamente sin que jamás hayan pensado en reponerlos, les han privado también de los abundantísimos y multiplicados manantiales de aguas que fertilizaron un tiempo las colinas, los valles y llanuras, ya áridas y secas por falta de aquellos?

Ello es cierto que a la par que han desaparecido los bosques que poblaban las cumbres de las altas montañas, sus lomas, y los cerros que se levantan en muchos puntos, han desaparecido también los copiosos manantiales que en ellas había, y se ha cambiado sensiblemente la temperatura de nuestra atmósfera.”

(ANTONIO JOSEF DE CAVANILLES. "OBSERVACIONES SOBRE LA HISTORIA NATURAL, GEOGRAFIA, AGRICULTURA Y FRUTOS DEL REYNO DE VALENCIA". 1.795).

“Quedan todavía en el reino más de 200 leguas cuadradas, que son los montes, incapaces de cultivo; los cuales a principios del siglo estaban cubiertos de pinos, carrascas, enebros y varios arbustos, cuya espesura se penetraba con bastante dificultad. **Al paso que se multiplicaba nuestra especie y la agricultura, se rozaban y talaban los cerros y las faldas de los montes, sin cuidar jamás de replantarlas.** Renacían cada día las necesidades, más no los árboles ni arbustos; y no hallando al fin bastante leña en los retoños, arrancaron hasta las raíces.

Otros enemigos formidables hacían con frecuencia estragos en lo interior de los montes, y sitios apartados de poblado. Los pastores las más veces para lograr mejores pastos, y algunas por malicia, quemaban y destruían en una noche los vegetales. He visto pruebas de esta maldad en los montes de Enguera, de Peñagolosa, del Pinet, sin que los delincuentes hayan sufrido la pena merecida.

Finalmente, algunos con la apariencia de utilidad pública han disminuido los bosques útiles: piden licencia para reducir a cultivo parte de ellos; luego hacen un roce general de árboles y arbustos convirtiéndolos en cenizas; aran después la tierra, cogen granos por algunos años y muy pronto la abandonan, resultado de allí la destrucción del monte sin aumento de cultivo.

MIGUEL BOSCH Y JULIÀ.

Memoria sobre la inundación del Júcar en 1864 presentada al ministro de fomento. 1.866.

...“El estado de los montes es el más lastimoso que pueda imaginarse”...

... “Si no se detiene la destrucción de los montes de Valencia cada día serán más frecuentes y desastrosas las inundaciones y más precario el estado de la agricultura”.

... “Desnudas estas montañas de vegetación arbórea y arbustiva, y siendo grande su inclinación, las aguas de lluvia corren con rapidez a engrosar el caudal del Júcar”...

...”En casi todos los pinares dominan los rodales que pertenecen a la primera o segunda clase de edad. En cuanto los árboles pueden dar un madero de a diez se cortan. Las pimpolladas de 5 a 10 años, que por cierto no abundan, están castigadas por el ganado, especialmente el cabrío, que prometen una vida miserable”...

...”Los pinares quizá merecerían mejor el nombre de pastaderos. En pocas partes los pinos salpicados quitan el aspecto de aridez del territorio”...

...”Los abusos del carboneo y de la ganadería no permiten la reproducción de los pocos árboles que quedan”...

... “Los incendios, las *rochas*, los *rascats*, las talas, los carboneos, el pastoreo ilimitado y un sinfín de otras prácticas detestables no han sido suficientes para acabar con los pinares comprendidos en el gran triángulo formado por la Sierra de Ayora, el Júcar y el Montesa”...

...“Al recorrer el valle de Agres da compasión ver el estado de las umbrías de Mariola”...

...”En la región montana que hemos recorrido, sería un error creer que el monte ha sido reemplazado por el cultivo. Conviene repetir mil y mil veces que ordinariamente el monte ha sido transformado en un desierto”...

SANTIAGO REYNA I JORGE BORONAT.

Evolució de les muntanyes valencianes. I. La Vall d'Albaida des de 1906 a 2002.

CEAM. Generalitat Valenciana. 2.003.

“Conclusió general: El panorama forestal des de finals del segle XVIII a principis del segle XX era desolador, l'aprofitament abusiu de llenyes, el pasturatge excessiu, la posada en cultiu d'àrees de vocació forestal van ser les principals causes de desforestació. Els boscos d'aquest període eren molt clars i amb poc de matollar...”

ASPECTOS SOCIOECONÓMICOS

Hasta el siglo XIX con el aumento de la población fue creciendo la tierra cultivada, siguiendo una cadencia semejante; los bancales fueron edificados cada vez más altos, montaña arriba, en suelos muy magros, talando bosques, para sembrar cultivos de subsistencia como cereales, leguminosas y tubérculos.

Esta situación precaria se quebró a finales del pasado siglo (el XIX), forzando al desalojo, al no encontrar más tierras accesibles.

Las primeras oleadas migratorias fueron formadas por los jornaleros sin tierra, pero ya en las posteriores salieron también labradores propietarios de tierras. Por lo que hoy es difícil encontrar asalariados agrarios, algún pastor ya mayor, y como mucho un pequeño número de labradores que intentan obtener ingresos marginales para inversiones realizadas o bien futuras en granjas y maquinaria.

APROXIMACIÓN A UN ANÁLISIS DESCRIPTIVO DE LOS SISTEMAS DE PRODUCCIÓN AGRARIOS EN LAS COMARCAS VALENCIANAS



UN CAS EXEMPLAR I PARADIGMÀTIC DE PLA LOCAL DE PREVENCIÓ

EXTRACTES SELECCIONATS DEL PLPIF D'ÉNGUERA

Diap. 2. Extensions cremades per causes. Les cremes agrícoles suposen el 96%.

Diap. 3. Activitat humana i hora inici incendis. La major part dels incendis coincideixen amb les hores de major activitat humana.

Diap. 4. Reconeixement de la perillositat de les cremes agrícoles. Actualment, des de fa anys, les cremes están regulades. Però malgrat la regulació, continúen les negligències i els accidents.

Diap. 5. Única actuació concreta prevista al PLPIF sobre les cremes agrícoles. Mesura de conscienciació. Segueix sense abordar-se una alternativa generalitzada i racional a les cremes agrícoles.

Diap. 6. Detall de les inversions previstes en l'apartat de "prevención de causas" (és a dir, en prevenció en sentit exacte de la paraula). No obstant, s'inclouen actuacions que no serveixen per a evitar incendis.

Diap. 7. Resum del pressupost total del PLPIF i detall d'inversions en activitats que són, propiament d'ajut a l'extinció, però que no eviten incendis. En el millor dels casos ajuden (més o menys) a lluitar contra un foc que ja s'ha descontrolat. S'emporten més del 90% del pressupost total

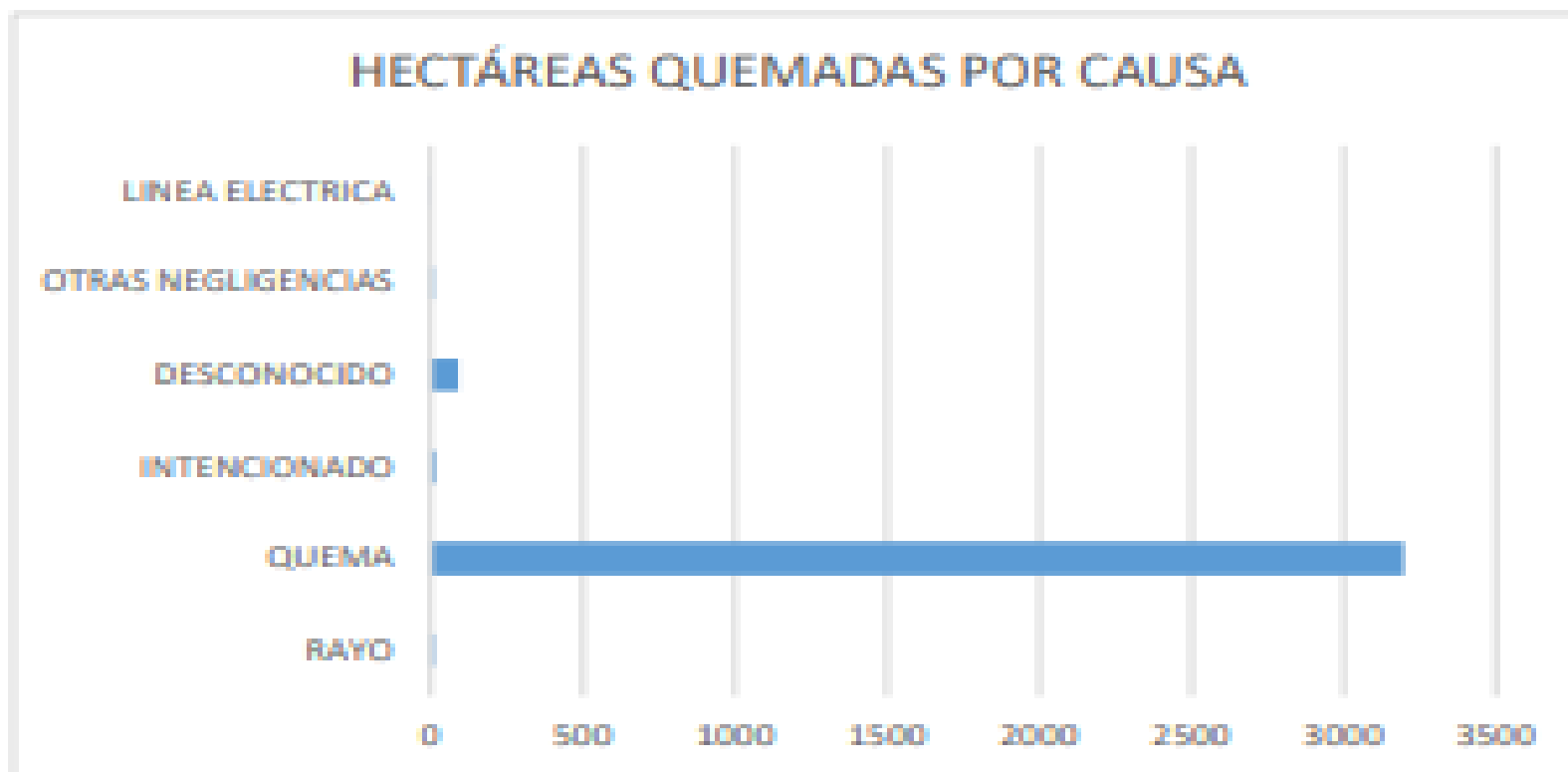


GRÁFICO 13 HECTÁREAS QUEMADAS POR CAUSA

La causa principal de los incendios forestales son los rayos que provienen de las tormentas secas, sobre todo de las épocas estivales, aunque la máxima afección por extensión viene dada por los incendios provocados por quemas descontroladas, y más en concreto la estadística viene marcada por el incendio del 15/08/1999 que quemó 3.195 Ha por esta causa.

La estadística muestra una tendencia normal, con la mayoría de número de incendios sucedidos entre las 12:00 PM y las 18:00 PM. Esto sucede por varios motivos. El primero es que por las noches y a primera hora de la mañana la humedad relativa es más alta y la temperatura es más baja que en las horas de más luz del día. Esto implica que el combustible esté más disponible para arder desde 11:00 AM hasta las 21:00 PM y concretamente en las horas centrales del día entre las 15:00 PM y las 19:00 PM. El segundo motivo es la presión humana, no hay la misma actividad humana durante el día que durante la noche y esto influye directamente sobre negligencias, accidentes y otros motivos causantes de fuego.



GRÁFICO 14 - INCENDIOS POR HORAS

3.3.2. INTERFAZ AGRÍCOLA – FORESTAL

Los cultivos arbolados de secano en el término municipal concentran la mayor peligrosidad frente al inicio de los incendios forestales. El peligro de inicio de incendio se centra mayoritariamente en la quema de restos de poda, estando en la actualidad esta actividad regulada por el plan local de quemas.

ZONA	ÁREA DE INFLUENCIA	VALOR
CULTIVOS	<50 m	3
	Entre 50 y 100 m	2
	>150 m.	1

7.2.4. COMUNICACIÓN, DIVULGACIÓN, CONCIENCIACIÓN Y FORMACIÓN

CÓDIGO	DENOMINACIÓN DE LA ACTUACIÓN	
PC ACT4	COMUNICACIÓN, DIVULGACIÓN, CONCIENCIACIÓN Y FORMACIÓN	
DESCRIPCIÓN DE LA ACTUACIÓN		
<p>Modificar los hábitos de los ciudadanos, sensibilizarlos en relación con el uso del fuego en el monte, tanto de la población urbana como de la rural (agricultor incluido), deben de tender a disminuir los casos de imprudencia y descuido, y hacer descender las numerosas negligencias que se cometen. El conocimiento de las actitudes de la persona frente al fuego en el monte es fundamental para orientar toda organización de prevención, y ello se consigue mediante estudios de opinión de ámbito local. En el término municipal de Enguera, el uso del fuego en la zona forestal se puede centrar en varios aspectos fundamentales: quemas agrícolas y de márgenes principalmente. Conociendo estas actividades motivo de un posible incendio, se pueden diseñar un conjunto de acciones preventivas que modifiquen el comportamiento negligente de las personas.</p> <p>Las actividades de comunicación, divulgación, concienciación, educación y formación tienen como finalidad el de disminuir de forma progresiva, continua e importante el número de negligencias, aumentando la estima por el medio que nos rodea y ver la zona forestal, como una posibilidad a tener en cuenta en nuestro tiempo de ocio. Se han diseñado todos los años campañas de educación y sensibilización, dirigidas cada año a un sector de la población en concreto. Por lo que cada año las actuaciones a realizar serán diferentes. Se prestará especial atención e incidencia a las campañas en época pre – estival. Las sectores destino de campaña son: 1. HOGARES RURALES, 2. AGRICULTORES, 3. PROPIETARIOS DE PARCELAS FORESTALES, 4. ESCOLARES, 5. POBLACIÓN EN GENERAL.</p>		
LOCALIZACIÓN DE LA ACTUACIÓN		
En todo el término municipal		
ACTUACIÓN RECOGIDA EN DOCUMENTOS DE PLANIFICACIÓN APROBADOS Y/O REDACTADOS POR LA COSELLERÍA COMPETENTE EN MATERIA DE PREVENCIÓN DE INCENDIOS FORESTALES		
NO		
PERIODO DE EJECUCIÓN	VIGENCIA DE LA MEDIDA	
Entre el año 0 y 15	Indefinida	
COSTE PREVISTO DE LA ACTUACIÓN		
15.000 €		
PROPIEDAD/DISPONIBILIDAD DE LOS TERRENOS		
NO ES NECESARIA		
EXPECTATIVA DE FINANCIACIÓN DE LA ACTUACIÓN		
GESTION FORESTAL SOSTENIBLE DIPUTACIÓN DE VALENCIA / SUBVENCIÓN GENERALITAT VALENCIANA		

PLAN DE PREVENCIÓN DE CAUSAS			
Ámbito normativo.	PC ACT1	Huertos sociales en cultivos abandonados.	SC
	PC ACT2	Plan de quemas controladas.	SC
	PC ACT3	Ordenanza municipal con PLPIF	SC
Comunicación, divulgación, concienciación, educación y formación	PC ACT4	Medidas preventivas dirigidas a los hogares	3.000 €
	PC ACT4	Medidas preventivas dirigidas a los agricultores	3.000 €
	PC ACT4	Medidas preventivas dirigidas a propietarios de parcelas con vegetación forestal en su interior.	3.000 €
	PC ACT4	Medidas preventivas dirigidas a los escolares	3.000 €
	PC ACT4	Medidas dirigidas a la población en general	3.000 €
Vigilancia preventiva y disuasoria	PC ACT5	Colaboración del servicio de bomberos forestales y brigadas de diputación en eventos	SC
Conciliación y colaboración	PC ACT6	Coordinación municipios colindantes	SC
	PC ACT7	Colaboración con particulares para el uso de depósitos de agua privados	SD
Actuaciones sobre causas estructurales.	PC ACT8	Identificación de propietarios con parcelas forestales perimetrales	5.000 €
	PC ACT9	Cartelería informativa del nivel de preemergencia por incendios forestales	6.000 €
	PC ACT10	Directrices de manejo y conservación de parcelas forestales	1.000 €
	PC ACT11	Directrices de manejo y conservación de la vegetación en el interior de las parcelas forestales urbanizadas	1.000 €

PC ACT12	Adopción de acuerdos y/o convenios con propietarios para el mantenimiento de las parcelas	SC	
PC ACT13	Adaptación y mantenimiento de las parcelas forestales municipales	SC	
PC ACT14	Señalización viaria de prevención de incendios	5.000 €	
PC ACT15	Tratamiento de la vegetación bajo líneas eléctricas privadas	SC	
PC ACT16	Medidas sobre las zonas agrícolas abandonadas	6.000 €	
PC ACT17	Limpieza del dominio público hidráulico.	SC	
PC ACT18	Seguimiento de vertederos incontrolados	SC	
PC ACT19	Eliminación del cañaveral	10.000 €	
PC ACT20	Señalización de hidrantes en zonas urbanizadas	2.000 €	
PC ACT21	Mantenimiento de las áreas recreativas	15.000 €	
PC ACT22	Estudio de viabilidad para la inserción del pastoreo como medida de prevención	4.000 €	
Inventario de necesidades municipales	PC ACT23	Compra de una trituradora forestal municipal	10.000 €
	PC ACT24	Compra tractor, sueldo operario 6 meses y mantenimiento tractor	285.000 €
	TOTAL PLAN DE PREVENCIÓN DE CAUSAS	365.000 €	

		TOTAL PLAN DE PREVENCIÓN DE CAUSAS	365.000 €
PROPUESTA DE INFRAESTRUCTURAS			
Red viaria	PI ACT1	Mantenimiento de la red viaria	615.000 €
	PI ACT2	Mejora de la red viaria	250.000 €
Áreas cortafuegos y tratamientos sobre la vegetación	PI ACT3	Mantenimiento de las áreas cortafuegos	585.000 €
	PI ACT8	Nodos de propagación	390.000 €
	PI ACT4	Mejora de la red de áreas cortafuegos y nueva apertura	250.000 €
Red hídrica.	PI ACT5	Mantenimiento de la red hídrica	0
	PI ACT6	Mejora de la red hídrica	160.000 €
Fajas perimetrales	PI ACT7	Fajas perimetrales	43.000 €
		TOTAL PROPUESTA DE INFRAESTRUCTURAS	2.293.000 €
		TOTAL INVERSION	2.670.000 €

CITACIONES IMPORTANTES QUE VALOREN CRÍTICAMENTE L'EFICÀCIA DELS TALLAFOCS.

EL INFORME DEL CEAM SOBRE PREVENCIÓN DE INCENDIOS (2016) explica que el plan de grandes áreas *cortafuegos* elaborado por la Generalitat Valenciana en 1996 contemplaba **una red de 11.731 km, de los cuales, 16 años después, en 2012, se habían abierto unos 1.172 km (un 10% de lo previsto) y que actualmente se considera imposible de completar.**

Todo esto sin que se haya presentado ningún informe o estudio pormenorizado que evalúe detalladamente la efectividad de estas obras de enorme impacto ambiental, contestadas por diferentes colectivos sociales y con unos costes imposibles de asumir.

Según este informe, **el coste medio de apertura de áreas *cortafuegos* es de unos 24.000 €/km (basta con multiplicar por 11.731 para contabilizar el importe total). El coste de mantenimiento posterior es de unos 5.000 €/km, como promedio, coste que ha de repetirse cada pocos años.**

Se da el hecho curioso, recogido también en el informe del CEAM, que **durante el período 2012-2015, en el cual se quemaron 62.817 ha, únicamente 81 km de los 1.172 ya operativos quedaban dentro del área quemada o en un entorno de unos 500 m.**

O sea, que los incendios no tuvieron la *amabilidad* de situarse en las zonas **donde se habían abierto los *cortafuegos*.**

¿DÓNDE SE UBICAN LAS DISCONTINUIDADES PARA QUE SEAN OPERATIVAS? LA RESPUESTA A ESTA PREGUNTA NO ES FÁCIL, NI OBVIA.

Como ejemplo tenemos un caso real y reciente que se dió a conocer en la Jornada “Nuevas metodologías para el diseño del mosaico agroforestal en la defensa integrada frente a los incendios forestales” organizado por la Generalitat Valenciana en Valencia, el 29 de enero de 2019.

El problema de partida que llevó a convocar el debate entre técnicos y especialistas de toda España era el siguiente. Según una planificación heredada de anteriores gobiernos, estaba previsto ejecutar una serie de *cortafuegos*, formando parte de un diseño que ahora se considera imposible de asumir en sus dimensiones iniciales por ser inviable, además de no aportar garantías claras en relación a su eficacia.

El proyecto, concretado en el **Parque Natural de Calderona**, implicaba una serie de actuaciones que se consideran excesivas o mejorables por su magnitud, coste e impactos; especialmente en un espacio natural protegido, con vegetación y paisaje de alto valor. Este proyecto, heredado del gobierno anterior, preveía actuar eliminando la vegetación de unas 1.515,68 ha.

La Conselleria pidió a una consultora técnica que efectuara un proyecto alternativo y, en paralelo, se estudió la aplicación de un modelo desarrollado a partir de los criterios de un conocido experto forestal que había plasmado en su tesis doctoral.

El resultado, desconcertante, era que los “nuevos” proyectos aún implicaban unas extensiones mayores (entre el 18 y el 25% más); pero, sobre todo, lo más preocupante fue la muy baja coincidencia entre los diferentes proyectos. Si superponemos los tres, sólo había coincidencia en apenas un pobre porcentaje, aproximadamente el 3%

EXTRACTE D'UN INFORME DEL COL·LEGI D'ENGINYERS FORESTALS D'ARAGÓ.

Este Colegio se halla en la obligación de señalar, y subrayar, una obviedad, cual es **que un cortafuegos, o una área cortafuegos (que se distingue de lo anterior en que no se ha sido totalmente desprovista de vegetación arbórea) no es una medida de prevención**, ya que su mismo nombre indica que sólo puede ser útil (y no siempre) cuando el fuego ya se ha iniciado y, por tanto, hay que “cortarlo”.

... la utilidad de cortafuegos y áreas cortafuegos resulta controvertida en no pocas ocasiones: son infraestructuras **excesivas para pequeños incendios** (donde es preferible disponer de buenos accesos y agua cercana), e **inútiles ante incendios de alta intensidad**, los cuales no sólo son capaces de superarlos, sino de hacer inseguro el ataque de los frentes que se intenten desde esas zonas.

Los cortafuegos tienen una muy baja incidencia frente a incendios de alta intensidad, que los sobrepasan por emisión de pavesas, focos secundarios, e incluso por radiación, tal como se pudo ver en el incendio de Zuera de 2008 o el de Aliaga de 2009.

Por otra parte, **los cortafuegos lineales, e incluso la áreas cortafuegos según los criterios con que se practiquen, generan un alto impacto visual**, más aún si se trata de restaurar cortafuegos antiguos, creados con otras consideraciones, y de utilidad prácticamente nula o muy escasa (cortafuegos a máxima pendiente, sin accesos, con graves problemas erosivos, etc.).

COLEGIO OFICIAL DE INGENIEROS DE MONTES DE ARAGÓN. INFORME SOBRE ASPECTOS BÁSICOS DE LA PREVENCIÓN Y EXTINCIÓN DE LOS INCENDIOS FORESTALES Y SOBRE LA RESTAURACIÓN DE TERRENOS INCENDIADOS EN LA COMUNIDAD AUTÓNOMA DE ARAGÓN. 2.011

12. EXTRACTE D'UN INFORME DEL COL·LEGI D'ENGINYERS FORESTALS D'ARAGÓ.

Este Colegio se halla en la obligación de señalar, y subrayar, una obviedad, cual es **que un cortafuegos, o una área cortafuegos (que se distingue de lo anterior en que no se ha sido totalmente desprovista de vegetación arbórea) no es una medida de prevención**, ya que su mismo nombre indica que **sólo puede ser útil (y no siempre) cuando el fuego ya se ha iniciado y, por tanto, hay que “cortarlo”**.

... la utilidad de cortafuegos y áreas cortafuegos resulta controvertida en no pocas ocasiones: son infraestructuras **excesivas para pequeños incendios** (donde es preferible disponer de buenos accesos y agua cercana), e **inútiles ante incendios de alta intensidad**, los cuales no sólo son capaces de superarlos, sino de hacer inseguro el ataque de los frentes que se intenten desde esas zonas.

Los cortafuegos tienen una muy baja incidencia frente a incendios de alta intensidad, que los sobrepasan por emisión de pavesas, focos secundarios, e incluso por radiación, tal como se pudo ver en el incendio de Zuera de 2008 o el de Aliaga de 2009.

Por otra parte, **los cortafuegos lineales, e incluso las áreas cortafuegos según los criterios con que se practiquen, generan un alto impacto visual,** más aún si se trata de restaurar cortafuegos antiguos, creados con otras consideraciones, y **de utilidad prácticamente nula o muy escasa** (cortafuegos a máxima pendiente, sin accesos, con graves problemas erosivos, etc.).

COLEGIO OFICIAL DE INGENIEROS DE MONTES DE ARAGÓN. INFORME SOBRE ASPECTOS BÁSICOS DE LA PREVENCIÓN Y EXTINCIÓN DE LOS INCENDIOS FORESTALES Y SOBRE LA RESTAURACIÓN DE TERRENOS INCENDIADOS EN LA COMUNIDAD AUTÓNOMA DE ARAGÓN. 2.011

ABSÈNCIA D'ESTUDIS DETALLATS I SISTEMÀTICS SOBRE L'EFICÀCIA DE L'ELIMINACIÓ DE LA VEGETACIÓ EN RELACIÓ A LA PREVENCIÓ D'INCENDIS.

Malgrat les fortes inversions públiques en activitats d'eliminació de vegetació, com *tallafocs*, *neteges* i d'altres, **no hi ha estudis rigorosos i sistemàtics sobre els resultats de les inversions; és a dir, sobre si han tingut els efectes esperables i en quina proporció.**

Per tant, les afirmacions sobre la suposada gran eficàcia dels tallafocs i altres actuacions que requereixen unes enormes inversions no està ben documentada amb dades. Tanmateix, s'afirma amb gran rotunditat i seguretat que són efectives. Es tracta més bé d'una hipòtesi, que s'hauria de demostrar i no un fet indiscutible, ni molt menys.

A més, és innacceptable que després de fer inversions milionàries en aquestes infraestructures no es faci un estudi detallat i ben justificat sobre la presumpta utilitat de les inversions.

Un cas molt destacat d'absència d'avaluació dels resultats esperats de grans inversions en eliminació de vegetació és el de les **SUBVENCIONS A L'EXTRACCIÓ DE BIOMASSA FORESTAL** repartides entre els **anys 2009 a 2013 i provinents de fons ambientals europeus.**

Durant aquells anys es van donar ajuts públics amb aquesta finalitat amb un import de **més 3 milions d'euros**. Que se sàpiga, mai s'ha publicat cap estudi oficial sobre els resultats d'aquesta inversió. AE-Agró va estudiar el tema, amb les dificultats que implica recopilar informacions disperses i poc detallades.

L'estudi va poder constatar que **les actuacions tenien, en molts casos, greus impactes ambientals denunciades per diferents associacions ambientals locals i que els diners a penes van beneficiar als menuts propietaris, sinó majoritàriament a unes poques empreses forestals molt localitzades en algunes comarques.**

Per tant, els efectes socio-econòmics i socials van ser més que discutibles.

Pel que fa als efectes ambientals recollits en la **mesura 226 del PDR “lluita contra la desertificació”**, dintre de la qual es consideraven aquestes subvencions, la major part dels objectius especificats eren molt ambigus, generals i difusos i mai es van comprovar. **Dintre d'aquests objectius, només hi havia dos que podem considerar concrets:**

- **Disminuir el percentatge anual d'incendis forestals per al període 2007 a 2013 originat per imprudències agrícoles** en comparació al període anterior (que va ser del 20%).
- **Disminuir la superfície forestal anual mitjana afectada per incendis** en el mateix període de les subvencions en comparació al període anterior, que va ser 3.024 ha.

La Conselleria responsable de les adjudicacions de les subvencions mai ha publicat un informe accessible i detallat sobre els resultats esperables de les subvencions, tampoc en relació a aquests objectius, els únics amb una bona concreció numérica. Hem tingut nosaltres que buscar les dades.

Sobre el primer dels objectius és difícil concloure amb detall perquè **l'administració no publica estadístiques detallades anuals sobre les proporcions dels tipus diferents de negligències**. No obstant resulta altament improbable que l'objectiu s'acomplira, donat que **les imprudències en general no varen disminuir en absolut, sinó que varen augmentar i la principal de les negligències són les cremes agrícoles.**

Sí que están publicades dades concretes sobre el segon objectiu. Les extensions cremades en el període dels ajuts, no sols no varen disminuir, sinó que es van multiplicar quasi per quatre, concretament 11.282,52 ha cremades, de mitjana.

TOT UN FRACÀS, MOLT BEN SUBVENCIONAT,

DADES SOBRE INCENDIS FORESTALS EN RELACIÓ A L'ESTAT D'ALARMA DE LA COVID 19

TAULA II. DADES DETALLADES DURANT L'ESTAT D'ALARMA I LES FASES DE LA DESESCALADA.

PERÍODE	Nº INCENDIS	EXTENSIONES CREMADES (ha)	RESTRICCIONS
1-13 Març	15	28,02	Cap restricció legal afegida
14-31 Març	1	2,00	Màxim confinament
1-30 Abril	3	0,06	Màxim confinament
1-3 Maig	0	0	Màxim confinament
4-10 Maig	2	15,79	Fase 0
11-17 Maig	4	0,57	Fase 1 (parcial)
18-31 Maig	21	6,15	Fase 1 en tot el territori
1-14 Juny	4	0,096	Fase 2
15-21 Juny	3	0,105	Fase 3
22-30 Juny	8	4,349	<i>Nova Normalitat</i>

(ATENCIÓ: Els diferents períodes esmentats tenen duracions variades i no són directament comparables. S'especifiquen únicament per veure la relació amb les etapes de la "desescalada").

(Elaboració pròpia a partir de les dades de la revista Espurna). Dades provisionals.

TAULA I. INCENDIS FORESTALS DURANT ELS PRIMERS MESOS DE 2020.

MESOS	NÚMERO D'INCENDIS		EXTENSIONES CREMADES	
	2020	2010-2019 *	2020	2010-2019 *
Gener	4	18	0,90	45,27
Febrer	15	23	5,80	83,05
Març	16	34	30,02	86,99
Abril	3	30	0,06	196,49
Maig	27	50	22,51	242,70
Juny	15	39	4,55	5.621,79
Juliol	32	49	144,61	493,31

Font: revista ESPURNA. Generalitat Valenciana.

NOTA: Dades provisionals. (* 2010-2019, mitjana dels 10 anys).

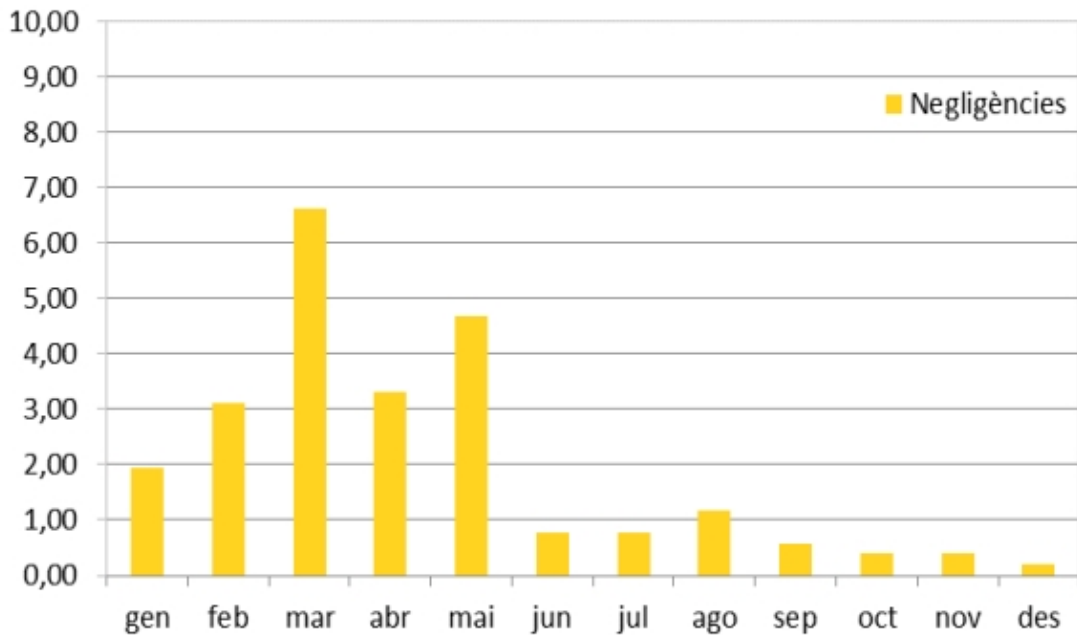
La demostración de que gran parte de los incendios (los de CAUSA HUMANA) pueden evitarse, la tuvimos durante la fase de confinamiento de la primera ola de la pandemia.

Durante el mes de **abril de 2020** sólo hubo, en todo el territorio valenciano, **3 incendios**. La décima parte de la media de los últimos diez años para este mes. Jamás se había alcanzado una cifra semejante desde que tenemos datos.

Si consideramos los **51 días** que duraron las máximas restricciones desde el 14 de marzo al 3 de mayo, la cifra fue sólo de **4 incendios**; aún más espectacular.

Los datos meteorológicos, por si solos, no pueden explicar estos hechos extraordinarios. La única explicación racional es la restricción de actividades durante la fase más estricta del primer estado de alarma.

No hay que decretar medidas severas. Basta con una alternativa a las quemas agrícolas (que ya existe) y limitar la circulación de vehículos por el monte en determinadas zonas y épocas del año.



Gràfica 15: Distribució anual d'incendis per negligències

El numero 67 de la revista ESPURNA, de desembre de 2014 (resumen anual), publica en la pàgina 24 unes gràfiques i uns comentaris que són una demostració, en tota regla, de que la supressió de les cremes agrícoles tenen una eficàcia detectable i molt notable en la prevenció d'incendis.

La gràfica 15 mostra com el nombre d'incendis cau en picat a partir del mes de juny, quan queden ja prohibides les cremes. Els comentaris dels tècnics del departament són ben eloqüents. Literalment diuen:

“En l’anàlisi de les NEGLIGÈNCIES es pot establir una relació amb l’estacionalitat del període de CREMES AGRÍCOLES, localizant-se el major nombre d’incendis entre febrer i maig, data [31 de maig] a partir de la qual queden prohibides les cremes, observant-se una disminució important de les negligències”.

Aquesta és una evidència ben clara que, **des de fa més 10 anys, està ben demostrat l'efecte de prohibir les cremes.** Al mateix informe s'explica que **les cremes són la negligència més important de totes al nostre territori.** La gràfica 15 mostra el nombre d'incendis de cada mes de l'any (en realitat, un índex) de manera proporcional a l'altura de les barres. S'observa perfectament com **les negligències cauen en picat al mes de juny**, i es mantenen baixes, malgrat començar l'estiu i, per tant, durant el període més càlid i sec a les nostres terres.

Les dades mostrades, de 2014, no són una excepció. Ben al contrari. Es poden revisar les dades de tots els anys posteriors i ratifiquen el mateix. D'altra banda, en el mateix gràfic 15 es mostra una certa baixada en el mes d'abril, just quan, durant 12 dies (que alguns anys poden afectar a març o fins i tot maig, i per tant quedar un poc emmascarades) també es prohibeixen les cremes. **Sistemàticament aquesta baixada d'abril, entre valors més alts de març i sobretot de maig, són clarament visibles i constants. Es nota estadísticament.**

Les dades analitzades, des de 2014 al 2024, ens confirmen sistemàticament que les negligències (les més important de les quals són les cremes agrícoles) suposen un percentatge molt elevat dels incendis forestals a primavera (en període de cremes permeses). En molts casos suposen el grup de causes més important de totes, de vegades superiors a la suma de totes les demés causes, llamps i intencionats junts. **Com a mínim, en cadascun d'aquests tres mesos (març, abril i maig) les cremes suposen el 25% de tots els incendis, però segons anys, arriben a màxims de fins el 56,5% per a maig, 52 % per a març i 42% per abril (parcialment afectat per la prohibició en setmana santa).**

Açò contrasta fortament amb el mes de juny (quan s'inicia el període normal de prohibició de les cremes, a partir del dia 1). En aquest mes el percentatge d'incendis per negligència cau de manera contundent, arribant-se en ocasions a mínims de 1,8 % i un màxim de 25% (que era el mínim per a primavera). En valors absoluts es repeteixen aquestes tendències. En primavera valors mitjans anuals de 14 incendis per negligència en març, 8,5 per abril i 17 per a maig. Novament al juny el valor cau a 4,5. Contundent. En tots els anys es nota el bot descendent dels valors entre maig i juny, que arriba a ser tan radical com al 2018, en el que va baixar de 28 al maig, a 3 al juny (quasi 10 vegades menor). Durant la resta de l'estiu es mantenen valors més o menys semblants, baixos, per a les imprudències, ja que es manté la prohibició, normalment fins el 16 d'octubre.

34. Les dades mostrades, de 2014, no són una excepció. Ben al contrari. Es poden revisar les dades de tots els anys posteriors i ratifiquen el mateix. D'altra banda, en el mateix gràfic 15 es mostra una certa baixada en el mes d'abril, just quan, durant 12 dies (que alguns anys poden afectar a març o fins i tot maig, i per tant quedar un poc emmascarades) també es prohibeixen les cremes. **Sistemàticament aquesta baixada d'abril, entre valors més alts de març i sobretot de maig, són clarament visibles i constants. Es nota estadísticament.**

Les dades analitzades, des de 2014 al 2024, ens confirmen sistemàticament que les negligències (les més important de les quals són les cremes agrícoles) suposen un percentatge molt elevat dels incendis forestals a primavera (en període de cremes permeses). En molts casos suposen el grup de causes més important de totes, de vegades superiors a la suma de totes les demés causes, llamps i intencionats junts. **Com a mínim, en cadascun d'aquests tres mesos (març, abril i maig) les cremes suposen el 25% de tots els incendis, però segons anys, arriben a màxims de fins el 56,5% per a maig, 52 % per a març i 42% per abril (parcialment afectat per la prohibició en setmana santa).**

Açò contrasta fortament amb el mes de juny (quan s'inicia el període normal de prohibició de les cremes, a partir del dia 1). En aquest mes el percentatge d'incendis per negligència cau de manera contundent, arribant-se en ocasions a mínims de 1,8 % i un màxim de 25% (que era el mínim per a primavera). En valors absoluts es repeteixen aquestes tendències. En primavera valors mitjans anuals de 14 incendis per negligència en març, 8,5 per abril i 17 per a maig. Novament al juny el valor cau a 4,5. Contundent. En tots els anys es nota el bot descendent dels valors entre maig i juny, que arriba a ser tan radical com al 2018, en el que va baixar de 28 al maig, a 3 al juny (quasi 10 vegades menor). Durant la resta de l'estiu es mantenen valors més o menys semblants, baixos, per a les imprudències, ja que es manté la prohibició, normalment fins el 16 d'octubre.

- “La **eliminación de la vegetación** es la principal causa de **degradación del suelo** y de la pérdida de su capacidad de tolerar la erosión en el bosque.”
- “... la cobertura vegetal se relaciona de manera directa con la protección del suelo, pero no es el único servicio que presta.”

INTERACCIONES ENTRE LA VEGETACIÓN Y LA EROSIÓN HÍDRICA. Ecología del bosque mediterráneo en un mundo cambiante P. García Fayos. Ministerio de Medio Ambiente 2004

- “La **gestión forestal** de las últimas décadas **no parece haber valorado adecuadamente la estabilidad de los ecosistemas mediterráneos** y al mismo tiempo que se repoblaba se estaba colaborando a la degradación del suelo con algunas prácticas incorrectas”.

EL MEDIO AMBIENTE EN LA COMUNIDAD VALENCIANA. La erosión del suelo. P. Sanroque. Consellería d'Obres Públiques, Urbanisme i transports. 1987

