



CÁTEDRA DE POLÍTICA
ECONÓMICA Y SOCIAL
DE LA COMUNIDAD
VALENCIANA

ISSN 3101-4372

Documentos PES

Documentos de Trabajo sobre
Política Económica y Social

1/2024

Política educativa y formación profesional: situación y actuaciones para la Comunidad Valenciana

Ángel Soler Guillén
*Departamento de Economía Aplicada
-Política Económica-
Universidad de Valencia e Ivie*

Subvenciona:

VNIVERSITAT
ID VALÈNCIA



**GENERALITAT
VALENCIANA**

Presidencia

Política educativa y formación profesional: situación y actuaciones para la Comunidad Valenciana

*Ángel Soler Guillén
Departamento de Economía Aplicada
-Política Económica-
Universidad de Valencia e Ivie*

RESUMEN

Este informe ofrece un análisis del contexto educativo como marco de referencia para el diagnóstico de la Formación Profesional (FP) en la Comunidad Valenciana, con un enfoque específico en la modalidad dual y su interacción con el mercado laboral. Se analiza la importancia creciente de la FP como herramienta clave para abordar desafíos socioeconómicos, como el desempleo juvenil, el abandono escolar temprano y el fenómeno de los "ninis". Además, se examina la evolución de las diferentes familias profesionales y su distribución en los ciclos formativos, destacando áreas de alta demanda como sanidad, servicios socioculturales, administración y las tecnologías de la información y la comunicación (TIC). El informe también subraya la importancia de la FP dual como mecanismo para mejorar la inserción laboral de los jóvenes, aunque su implementación aún es limitada en la Comunidad Valenciana. Finalmente, se ofrecen propuestas para fortalecer la FP en la Comunidad Valenciana, con el objetivo de aumentar su eficacia como política educativa y laboral.

1. INTRODUCCIÓN

Las decisiones educativas son vistas como una inversión en capital humano, un concepto desarrollado por Becker en 1962 que se refiere a la adquisición de conocimientos y habilidades con beneficios tanto individuales como sociales. A nivel individual, la educación, y en particular la FP, aporta claros beneficios económicos, como mayores salarios y estabilidad laboral, además de menores tasas de desempleo y mayor empleabilidad, lo que mejora la calidad de vida (Sancha y Gutiérrez, 2019). La FP también fomenta habilidades emprendedoras y aumenta la productividad de los trabajadores, permitiéndoles generar más valor en sus áreas profesionales (Bloom et al., 2006). En el ámbito social, la educación contribuye al aumento de la recaudación fiscal, pues las personas más formadas generan mayores ingresos, lo que fortalece el presupuesto público y mejora servicios esenciales como la sanidad y la educación (Pastor et al., 2023). Asimismo, el nivel educativo, impulsado por la FP, está vinculado al crecimiento económico, ya que una fuerza laboral más cualificada mejora la competitividad empresarial y promueve el avance tecnológico (Hanushek, Machin y Woessmann, 2011).

Uno de los aspectos más destacados de la FP en España es su capacidad para responder a las necesidades del mercado laboral. Esto se refleja en la creciente popularidad de la FP Dual, pese a su escasa implantación, una modalidad que combina la formación en centros educativos con la práctica en empresas. Esta estructura permite a los estudiantes adquirir experiencia laboral real mientras completan su formación, facilitando su inserción en el mundo laboral una vez que terminan sus estudios. Además, esta modalidad mejora las relaciones entre el mundo educativo y el empresarial, alineando mejor las competencias de los estudiantes con las demandas del mercado. Esto es especialmente relevante en sectores como la tecnología, la sanidad, la mecánica y la administración, donde la FP tiene una alta demanda por parte de las empresas (Hogarth et al., 2007).

En este informe se analizan diversos problemas socioeconómicos del mercado de trabajo español estrechamente relacionados con el sistema educativo, como son la tasa de paro juvenil, los jóvenes que ni estudian ni trabajan, el abandono educativo temprano y la desequilibrada estructura de la población por nivel de estudios terminados en relación con otros países desarrollados. En estas páginas se trata de argumentar que la FP es una herramienta de política económica cada vez más relevante y efectiva para abordar estos problemas, ya que su creciente influencia puede desempeñar un papel clave en la búsqueda de soluciones sostenibles. Este informe se articula, además de con esta introducción, con un segundo apartado que recoge los principales problemas socioeconómicos en los que interaccionan el mercado de trabajo y el sistema educativo. El tercer apartado se centra en la política económica llevada a cabo a través de la FP, en la que se realiza un repaso del marco normativo. En el cuarto apartado se ofrece un panorama de la FP en la Comunidad Valenciana, mientras que en el quinto se muestran las principales conclusiones y propuestas genéricas de política económica.

2. PROBLEMAS DE MERCADO DE TRABAJO EN RELACIÓN CON EL SISTEMA EDUCATIVO

El contexto educativo y la participación en el mercado de trabajo en España presentan una serie de retos significativos que afectan especialmente a la población joven. El abandono educativo temprano, la tasa de desempleo juvenil y el creciente número de jóvenes que no estudian ni trabajan (nini) son factores que se interrelacionan y que tienen un profundo impacto en las oportunidades de desarrollo personal y profesional de estos jóvenes. Estos indicadores reflejan no solo la dificultad de acceso al mercado laboral, sino también la fragilidad de un sistema educativo que no siempre logra retener ni formar adecuadamente a los jóvenes para que puedan hacer frente a las demandas del entorno económico actual.

Uno de los problemas más relevantes del sistema educativo español es el abandono educativo temprano (AET), que hace referencia a los jóvenes de entre 18 y 24 años que dejan sus estudios sin haber completado la educación secundaria, y que limita considerablemente las oportunidades de los jóvenes para acceder a empleos de calidad. Aquellos que abandonan la escuela antes de obtener una cualificación adecuada se ven abocados, en muchos casos, a trabajos precarios, mal remunerados o a la inactividad, iniciando y perpetuando un ciclo de pobreza y exclusión social. Esta situación no solo afecta a los jóvenes a nivel individual, sino que también tiene un impacto en el conjunto de la sociedad, ya que una juventud insuficientemente formada limita el potencial económico del país.

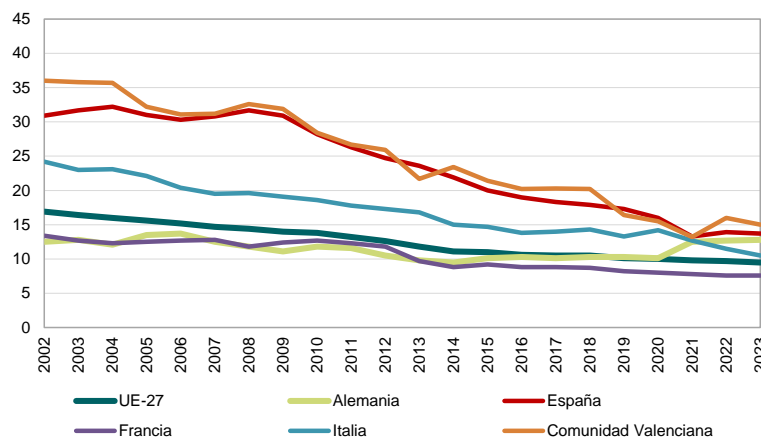
Otro indicador clave en este análisis contextual es la tasa de desempleo juvenil. En España, el paro juvenil ha sido persistentemente alto, situándose en niveles alarmantes en comparación con otros países europeos, como se verá más adelante. Esta situación no solo refleja la dificultad de los jóvenes para encontrar empleo, sino que también pone de manifiesto la desconexión entre el sistema educativo y las necesidades del mercado laboral. Un porcentaje destacado de jóvenes, a pesar de tener formación, no logra acceder a un empleo acorde con sus competencias, lo que genera frustración y desmotivación provocada por la precariedad de los empleos (Gorjón et al., 2021). El desempleo prolongado en los jóvenes tiene consecuencias a largo plazo, como la pérdida de habilidades, la desconexión del mercado laboral y la perpetuación de la desigualdad.

El fenómeno de los "nini", o jóvenes que no estudian, no trabajan ni reciben formación, es otro aspecto crítico del contexto socioeconómico de la juventud en España. Este grupo representa un porcentaje considerable de la población joven y se encuentra en una situación de gran vulnerabilidad. La inactividad prolongada, tanto en términos de empleo como de educación, reduce las posibilidades de integración futura en el mercado laboral y aumenta, nuevamente, el riesgo de pobreza y exclusión social. Los jóvenes que pertenecen a este grupo a menudo carecen de las redes de apoyo necesarias para reinsertarse en el sistema educativo o laboral, lo que refuerza su marginación y agrava las desigualdades socioeconómicas.

Además, es importante señalar que los efectos de estos indicadores no son uniformes entre todos los jóvenes. Aquellos provenientes de entornos socioeconómicos más desfavorecidos, con menos acceso a recursos educativos de calidad o que viven en zonas con menos oportunidades de empleo, son los más afectados. La falta de apoyo adecuado, tanto en la escuela como en el hogar, puede aumentar las probabilidades de abandono escolar temprano y reducir las opciones para acceder a formación o empleo. En este sentido, los problemas del sistema educativo y del mercado laboral no solo son cuestiones individuales, sino que reflejan desigualdades estructurales que contribuyen a la perpetuación de la pobreza intergeneracional y la exclusión social.

Entrando en detalle en el análisis de estos indicadores, y comenzando por el AET, en el gráfico 1 se observa que la evolución del abandono educativo temprano entre 2002 y 2023 muestra una situación particular para España en comparación con otros países de la UE, como Alemania, Francia e Italia. En términos generales, España ha presentado históricamente niveles más altos de abandono educativo temprano en comparación con la media de la UE-27 y el resto de los países, aunque se puede observar una tendencia decreciente significativa a lo largo del tiempo. En los primeros años del gráfico, especialmente en la década de 2000, España se encontraba en una situación preocupante, con tasas muy elevadas de abandono en comparación con países como Alemania y Francia, que han mantenido niveles mucho más bajos y estables durante el período. Sin embargo, la evolución reciente en España ha sido positiva, con una notable disminución de las cifras, lo que demuestra un esfuerzo importante en la reducción de este fenómeno. En la Comunitat Valenciana, el abandono educativo temprano ha sido tradicionalmente superior al promedio de España, aunque en los últimos años ha experimentado un notable descenso. Para 2023, si bien las cifras aún superan la media de la UE-27, la región ha conseguido una disminución similar a la del conjunto del país. A pesar de la mejora experimentada, para el año 2023, España sigue mostrando niveles de abandono educativo temprano más altos que la media de la UE, aunque la diferencia se ha reducido considerablemente.

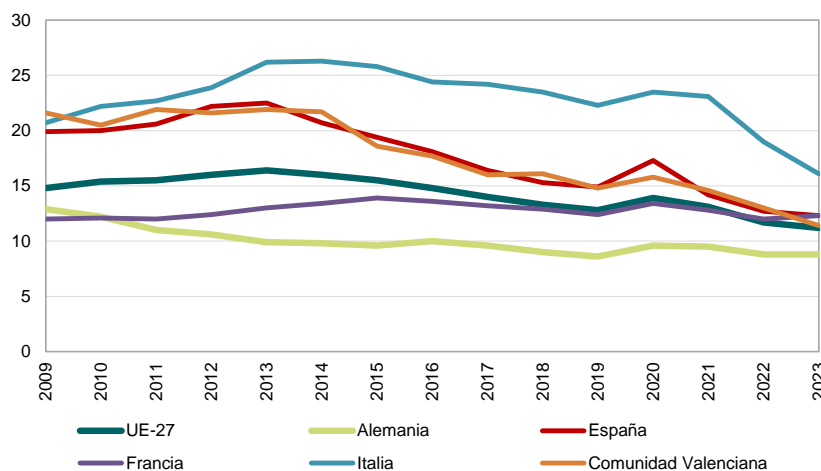
Gráfico 1. Evolución del abandono educativo temprano. Países de la UE y Comunitat Valenciana. 2002-2023



Fuente: Eurostat

En el gráfico 2, que muestra la evolución del porcentaje de jóvenes entre 15 y 29 años que ni estudian ni trabajan (conocidos como "ninis") entre 2009 y 2023 se observa una clara distinción entre la situación de España y la de otros países de la UE, como Alemania, Francia e Italia. En términos generales, España ha mantenido históricamente una proporción más alta de jóvenes en esta situación en comparación con la media de la UE-27, así como con países como Alemania y Francia. A lo largo del período analizado, España ha mostrado cifras significativamente superiores, sobre todo durante los años posteriores a la crisis financiera de 2008, donde el porcentaje de ninis en España alcanzó niveles alarmantes.

Gráfico 2. Evolución del porcentaje de jóvenes de 15 a 29 años que ni estudian ni trabajan. Países de la UE y Comunitat Valenciana. 2009-2023



Fuente: Eurostat

Sin embargo, el gráfico también refleja una tendencia descendente gradual en España desde los picos más altos registrados a principios de la década de 2010. En la Comunitat Valenciana, la tendencia es similar a la de España, con tasas históricamente superiores a la media nacional. Sin embargo, la reducción en los últimos años ha sido menos pronunciada que en el conjunto del país, por lo que sigue siendo un desafío notable para esta región.

En comparación, países como Alemania han mantenido niveles mucho más bajos y estables, lo que indica una mayor integración de los jóvenes en el mercado laboral o en el sistema educativo. Francia ha seguido una evolución similar a la de España, pero con cifras menos extremas, mientras que Italia muestra una tendencia parecida a la española, aunque sin lograr la misma reducción sostenida.

En relación con la tasa de paro juvenil, el gráfico 3 muestra que desde el inicio del período, España ha mantenido niveles de desempleo juvenil significativamente más altos que la media de la UE-27, una tendencia que se acentuó especialmente tras la crisis económica de 2008. En los primeros años del gráfico, España alcanza picos preocupantes de desempleo juvenil, situándose muy por encima de Alemania, que ha mantenido tasas mucho más bajas y estables, incluso durante los años más duros de la crisis. Francia e Italia, aunque también afectados por el desempleo juvenil, muestran cifras más moderadas en comparación con España, aunque Italia comparte una evolución más cercana, con tasas altas pero menos extremas.

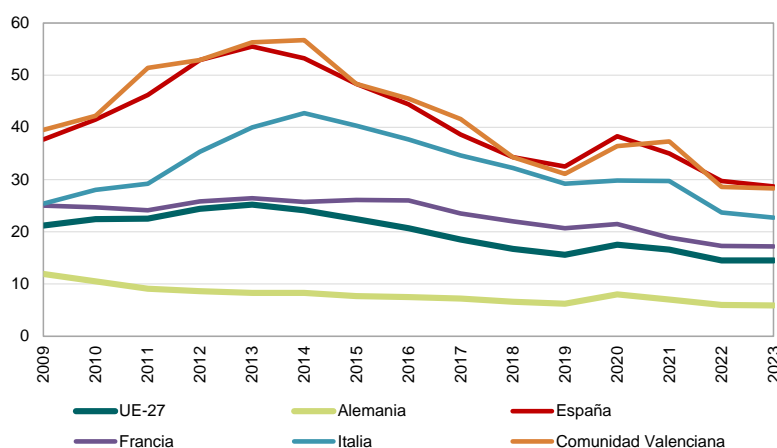
A lo largo de la última década, España ha logrado reducir gradualmente la tasa de paro juvenil, especialmente después de 2014, cuando se implementaron políticas de recuperación económica y medidas para fomentar la inclusión de los jóvenes en el mercado laboral¹. Sin embargo, a pesar de estas mejoras, en el año 2023 España sigue

¹ Algunas de las normas que se han aprobado en este sentido son las siguientes: Real Decreto 189/2013, de 15 de marzo, por el que se regulan los incentivos a la contratación de jóvenes articulando las bonificaciones a la Seguridad Social para la contratación de jóvenes. Real Decreto-ley 4/2013, de 22 de febrero, de medidas de apoyo al emprendedor y de estímulo del crecimiento y de la creación de empleo, conocida como "Estrategia de Emprendimiento y Empleo Joven (EEEJ)". Su objetivo era fomentar la contratación de jóvenes y promover el emprendimiento juvenil, con medidas específicas como la tarifa plana de autónomos, las bonificaciones a la contratación y la potenciación de los programas de formación profesional dual. Real Decreto-ley 8/2014, de 4 de julio, de aprobación de medidas urgentes para el crecimiento, la competitividad y la eficiencia. En este RD se pone en marcha la Garantía Juvenil, que es una iniciativa europea adoptada por España en 2014 cuyo objetivo era asegurar que los jóvenes menores de 30 años que no estaban trabajando ni estudiando recibieran una oferta de empleo, educación continua, formación o prácticas en un plazo de cuatro meses tras haber quedado desempleados o haber terminado sus estudios. Esta medida se destinó a jóvenes en situación vulnerable o que habían abandonado el mercado laboral. Programa Operativo de Empleo Juvenil (POEJ). Se puso en marcha en 2014 y forma parte del marco normativo del Fondo Social Europeo (FSE) y la Iniciativa Europea de Empleo Juvenil. Fue diseñado para promover la empleabilidad juvenil a través de formación, prácticas y ayudas a la contratación. Este programa fue desarrollado dentro del

registrando una de las tasas más altas de la UE, lo que indica que, aunque se ha avanzado, el desempleo juvenil sigue siendo un desafío importante para el país.

En la Comunitat Valenciana, la tasa de paro juvenil ha seguido una tendencia similar a la de España, con picos igualmente elevados. En 2023, aunque ha habido una disminución en los últimos años, la tasa de desempleo juvenil en la Comunitat sigue estando por encima de la media nacional, mostrando la dificultad en la integración de los jóvenes en el mercado laboral en esta región. Alemania, por otro lado, se mantiene como un ejemplo de estabilidad, con una tasa de paro juvenil mucho menor y menos afectada por las fluctuaciones económicas. Es precisamente en este contexto en el que la FP puede aportar soluciones efectivas, contribuyendo a formar a jóvenes, insertarlos en el mercado de trabajo y alejarlos de la pobreza y la exclusión social a los que el desempleo les aboca.

Gráfico 3. Tasa de paro juvenil. Países de la UE y Comunitat Valenciana. 2009-2023



Fuente: Eurostat

España ha hecho avances en la reducción de la tasa de paro juvenil desde los niveles críticos que alcanzó después de la crisis financiera, pero sigue siendo uno de los países más afectados de la UE. Mientras tanto, países como Alemania han logrado mantener niveles de desempleo juvenil muy bajos, lo que contrasta con la situación en España y resalta los retos que aún persisten en el mercado laboral juvenil español.

Por último, se considera la composición educativa de la población de 15 a 64 años en varios países de la UE en 2023 en el gráfico 4, que muestra diferencias abultadas entre España y otros países como Alemania, Francia e Italia, en cuanto a la distribución de los niveles educativos completados. Debe tenerse en cuenta que un aspecto positivo para cualquier país es contar con un menor porcentaje de población con estudios básicos, ya

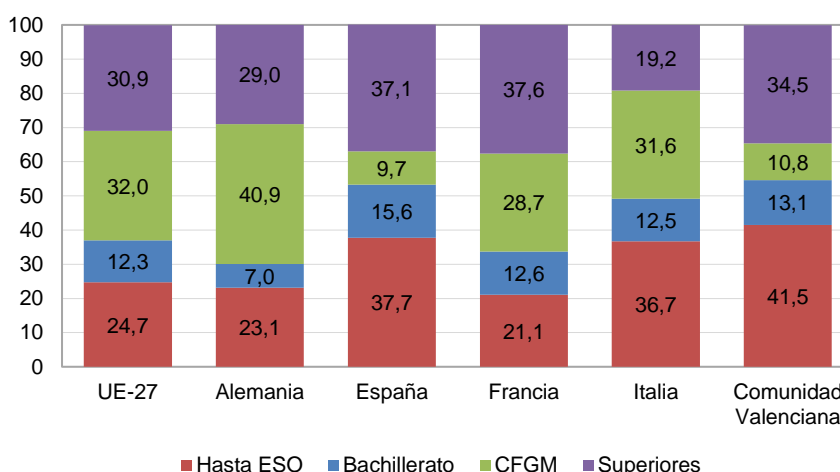
período de Programación 2014-2020, en consonancia con la Garantía Juvenil para abordar el problema del desempleo juvenil en la Unión Europea.

que una fuerza laboral mejor formada tiende a ser más productiva, innovadora y competitiva a nivel global.

En el caso de España, un 37,7% de la población de 15 a 64 años ha alcanzado como máximo el nivel de estudios obligatorios (ESO), una cifra superior al promedio de la UE-27, donde el porcentaje se sitúa en el 24,7%, y muy por encima de países como Alemania, que tiene solo un 12,3% de su población en edad de trabajar en ese nivel educativo. Este dato muestra claramente que España aún tiene un desafío considerable en reducir el porcentaje de personas con estudios básicos, ya que una mayor proporción de población con bajos niveles educativos puede limitar el desarrollo económico y la capacidad de competir en sectores de alto valor añadido.

Por otro lado, el gráfico 4 destaca la importancia de contar con una fuerza laboral formada en niveles medios de educación, como el bachillerato o la FP de grado medio (CFGM). Aquí es donde la diferencia entre España y Alemania se vuelve más marcada. Mientras que en España solo el 12,5% de la población tiene un CFGM, en Alemania, esta cifra alcanza el 36,7%, lo que refleja el éxito del sistema de FP alemán. La sólida estructura de FP dual en Alemania (Soler y Pascual, 2021), que combina educación teórica con prácticas en empresas, ha sido clave para mantener niveles bajos de desempleo juvenil y proporcionar una mano de obra altamente cualificada, lo que contrasta con la situación en España.

Gráfico 4. Composición educativa de la población de 15 a 64 años. Países de la UE y Comunitat Valenciana. 2023



Fuente: Eurostat

En cuanto a los estudios superiores, España se encuentra mejor posicionada, con un 32% de la población con estudios universitarios o de educación superior, una cifra cercana al promedio de la UE (30,9%) y ligeramente superior a la de Alemania (29%). No obstante, la falta de una base sólida de formación media, que es de especial importancia para muchos sectores industriales y tecnológicos, hace que el sistema educativo español esté desequilibrado en comparación con el alemán, que apuesta fuertemente por una formación técnica y profesional robusta.

De este modo, aunque España ha avanzado en la expansión del acceso a la educación superior, todavía debe hacer frente a importantes retos para reducir el porcentaje de población con solo estudios básicos y, sobre todo, para robustecer la FP de grado medio, donde se encuentra rezagada en comparación con países como Alemania.

España debe fortalecer su FP, ya que este nivel educativo es clave para mejorar la cualificación de los trabajadores y reducir el diferencial de productividad que el país mantiene respecto a otras economías de nuestro entorno. Este desafío no solo es un tema educativo, sino también un problema de política económica que afecta al crecimiento económico y a la competitividad del país. La baja productividad de sectores clave está directamente relacionada con la falta de personal cualificado, lo que impacta en la eficiencia y capacidad innovadora de las empresas. En este sentido, la mejora de la FP es fundamental para abordar estos retos y contribuir al bienestar de la sociedad española, ya que una fuerza laboral mejor preparada es esencial para generar empleo de calidad, reducir el desempleo juvenil y fomentar un desarrollo económico sostenido y sostenible.

3. POLÍTICA ECONÓMICA EN LA FORMACIÓN PROFESIONAL: MARCO NORMATIVO

El sistema educativo en España está estructurado de acuerdo con la obligatoriedad de las enseñanzas que se imparten, dividiéndose en dos grandes categorías: la educación obligatoria y la educación postobligatoria. Este modelo educativo está diseñado para garantizar que los ciudadanos adquieran una formación básica que les permita desarrollarse tanto en el ámbito personal como profesional, contribuyendo al crecimiento económico y social del país. Desde los 6 hasta los 16 años, la educación es obligatoria. En esta etapa, el alumnado pasa por la educación primaria, que se desarrolla entre los 6 y los 12 años, y la educación secundaria obligatoria (ESO), que cubre de los 12 a los 16 años. Durante este periodo, los estudiantes adquieren una base de conocimientos y habilidades esenciales, que comprende desde competencias en matemáticas y lenguas hasta nociones básicas en ciencias naturales y sociales.

A partir de los 16 años, la enseñanza es postobligatoria, momento en el que los estudiantes pueden optar por diferentes caminos educativos. El bachillerato es una de las opciones, que ofrece una formación más teórica y se extiende durante dos años, preparándolos para el acceso a la universidad. Otra alternativa es la FP, una modalidad educativa enfocada a la adquisición de competencias prácticas que permiten una inserción directa en el mercado laboral. La FP se caracteriza por su capacidad para formar a los estudiantes en habilidades específicas y técnicas, convirtiéndolos en profesionales preparados para satisfacer las demandas del mercado. Finalmente, la educación postobligatoria también incluye la enseñanza universitaria, que se compone de grados, másteres y doctorados y es la vía para la formación más avanzada y especializada.

Dentro de la educación postobligatoria, la FP tiene un papel destacado, y están regulados por el Ministerio de Educación y Formación Profesional.

En términos generales la normativa sobre la FP en la Comunidad Valenciana está enmarcada dentro de las leyes estatales de educación y adaptada a nivel autonómico. A continuación, se detallan las principales normas aprobadas por el Gobierno Valenciano:

1. Orden 4/2013, de 10 de julio, de la Conselleria de Educación, Cultura y Deporte. Esta norma establece los requisitos para la implantación de la Formación Profesional básica y la organización de los ciclos formativos de grado medio y superior en la Comunidad Valenciana.
2. Decreto 74/2013, de 14 de junio, del Consell, por el que se regula la Formación Profesional Dual del sistema educativo en la Comunitat Valenciana.
3. Decreto 47/2021, de 26 de marzo, del Consell, de modificación del Decreto 74/2013, de 14 de junio, del Consell, por el que se regula la Formación Profesional Dual del sistema educativo en la Comunitat Valenciana
4. Orden 5/2022, de 15 de febrero, de la Conselleria de Educación, Cultura y Deporte, por la cual se regulan determinados aspectos de la ordenación de la Formación Profesional Dual del sistema educativo en la Comunitat Valenciana

Los programas de FP se organizan y ofrecen al alumnado en tres niveles, basados en los criterios de conocimiento, iniciativa, autonomía y complejidad de las tareas definidos en los resultados de aprendizaje de cada programa.

1. Programas de FP de grado básico, destinados a estudiantes de 15 años, que se desarrollan de forma paralela a los programas generales de la educación secundaria obligatoria. Estos programas están diseñados para aquellos alumnos que se encuentran en riesgo de abandonar sus estudios sin obtener una cualificación, con el objetivo de que adquieran competencias básicas, se preparen para una profesión y obtengan una cualificación de FP de grado básico junto con el título de educación secundaria obligatoria (ESO). Los estudiantes cursan un programa de dos años para lograr tanto el título profesional básico como el título de ESO, que marca el final de la educación obligatoria. Estos programas ofrecen acceso directo a la FP de grado medio.
2. Programas de FP de grado medio, dirigidos a aquellos estudiantes de 16 años que han terminado la ESO y buscan una FP que les permita acceder a trabajos técnicos en áreas diversas como la informática, la administración o la mecánica, entre otros. Esta etapa tiene una duración de dos años y culmina con la obtención de un título técnico que habilita para el ejercicio profesional y permite acceder tanto al bachillerato (educación postsecundaria general) como a la FP de grado superior en el mismo campo de estudio, a través de un proceso de admisión.
3. Los programas de FP de grado superior (dirigidos a estudiantes de 18 años), que se sitúan en el nivel de educación terciaria o superior, otorgan el título de técnico superior. Aquellos que finalizan estos estudios pueden acceder a programas de grado universitario, previa superación de un proceso de admisión. Estos programas tienen una duración de dos años y permiten obtener una cualificación que facilita el acceso a empleos de mayor responsabilidad en sectores especializados.

Mención aparte merece la FP dual, una variante de la FP que combina el aprendizaje en centros educativos con la formación en empresas. Este modelo busca que los estudiantes adquieran habilidades y competencias profesionales en entornos reales de trabajo, fomentando así la integración entre educación y empleo. Todos los programas de FP incluyen un módulo obligatorio de formación en entornos laborales, cuya duración varía según el nivel de estudios: desde 240 horas en la FP básica hasta 400 horas en la FP de grado medio y superior. En algunos casos, esta formación puede ser convalidada si el estudiante tiene al menos un año de experiencia laboral en el ámbito profesional correspondiente.

Con el objetivo de reforzar esta conexión entre educación y empleo, en 2012 se introdujo el modelo de formación dual a través del Real Decreto 1529/2012. La FP dual se define como un conjunto de iniciativas formativas que buscan la cualificación profesional combinando procesos de enseñanza tanto en la empresa como en el centro educativo. Este decreto reguló tanto los contratos de formación y aprendizaje como la FP dual en el sistema educativo, permitiendo que los estudiantes, además de formarse, puedan acceder al mercado laboral a través de contratos o becas en colaboración con empresas.

En la FP dual, los proyectos educativos son presentados por los centros a las administraciones educativas autonómicas, que incluyen convenios de colaboración con empresas. Estos acuerdos establecen compromisos entre las partes para llevar a cabo la formación de los estudiantes. Dependiendo de la normativa de cada comunidad autónoma, los aprendices pueden recibir una beca, un salario o no recibir compensación alguna. Existen dos regímenes de FP dual según la nueva Ley Orgánica de ordenación e integración de la FP. El régimen general contempla que entre el 25% y el 35% de la formación se realice en la empresa, sin necesidad de establecer una relación laboral formal, y con la participación de la empresa en hasta el 20% en los resultados de aprendizaje. El régimen intensivo incluye más del 35% de la formación en la empresa y requiere que el aprendiz sea contratado, colaborando la empresa en más del 30% en los resultados de aprendizaje. Este régimen intensivo implica un mayor compromiso por parte de las empresas y está diseñado para garantizar una formación más profunda y práctica. A pesar de los esfuerzos por impulsar este modelo, el número de estudiantes matriculados en programas de FP dual sigue siendo bajo, representando alrededor del 4% del total de alumnos de FP en el curso académico 2020-2021. Para mejorar este panorama, la nueva legislación fomenta una mayor responsabilidad compartida entre las empresas y los centros educativos, promoviendo la creación de más y mejores oportunidades para los estudiantes en entornos laborales.

El contrato de formación y aprendizaje, regulado inicialmente en 2012, fue modificado por el Real Decreto-ley 32/2021, que introdujo dos modalidades principales: el contrato de formación en alternancia, con una duración de entre tres meses y dos años, y el contrato formativo para la obtención de prácticas profesionales, que puede firmarse hasta tres años después de la obtención del título y tiene una duración de entre seis meses y un año. Ambos tipos de contrato buscan facilitar el acceso de los jóvenes al mercado laboral mientras completan su formación.

4. PANORAMA DE LA FORMACIÓN PROFESIONAL EN LA COMUNIDAD VALENCIANA

4.1 Ciclos formativos de formación profesional

En el análisis de los datos del **cuadro 1** sobre los centros de FP en España y la Comunitat Valenciana (CV) para el curso 2022-2023, se observa que la Comunitat Valenciana representa el 11,5% del total de centros de FP en España, con 462 centros frente a los 4.022 de todo el país. En términos de centros públicos, la CV tiene un 12,3% del total de España, mientras que para los centros privados, su representación baja al 10%. Esto refleja que la proporción de centros públicos en la CV es algo mayor que la de centros privados en comparación con el resto de España.

Al desglosar por los diferentes tipos de FP según titularidad del centro, los ciclos formativos de grado básico muestran una presencia significativa de centros públicos en la CV, con un 16,1% del total de España, lo que supera el porcentaje del total de centros, que se sitúa en el 14,5%. Además, el 90,6% de los centros de grado básico en la CV son públicos, un porcentaje que supera en 8 pp al de España (81,8%), aunque si se tienen en cuenta los centros concertados el porcentaje en ambos territorios es prácticamente del 100%. En los ciclos formativos de grado medio presencial, la CV mantiene una proporción similar a la del total de centros, con un 11,6% de los centros públicos de este tipo frente al 11,5% si no se tiene en cuenta la titularidad. En cuanto al porcentaje de centros públicos en la CV, es del 69,4%, apenas superior al 68,7% en España. Nuevamente, si se consideran los centros concertados los porcentajes aumentan hasta el 89% y el 87,2% para la CV y España, respectivamente. En relación con los ciclos formativos de grado superior presencial, la CV tiene un peso del 11,7% en los centros públicos, lo que supera ligeramente al 10,9% que representan estos ciclos en el total de centros. En cuanto a la proporción de centros públicos en este nivel, la CV tiene un 70,4%, lo que supera al 65,8% de España. Esta relación se mantiene al incluir los centros concertados, que sitúan a la CV con un 84% y a España con un 78,4%, lo que viene a indicar que la CV tiene una mayor inclinación hacia la oferta pública y concertada en este nivel formativo, lo que podría facilitar el acceso a la formación superior para más estudiantes en comparación con el resto del país.

Cuadro 1. Número de centros que imparten ciclos formativos de Formación Profesional. España y Comunidad Valenciana. Curso 2022-23

	Total centros			Centros públicos			Centros privados			Porcentaje de centros públicos	
	España	C. Valenciana		España	C. Valenciana		España	C. Valenciana		España	C. Valenciana
		Número	Porc. sobre España		Número	Porc. sobre España		Número	Porc. sobre España		
Total	4.022	462	11,5	2.650	325	12,3	1.372	137	10,0	65,9	70,3
CF FP Grado Básico	2.207	320	14,5	1.806	290	16,1	401	30	7,5	81,8	90,6
CF FP Grado Medio Presencial	3.073	353	11,5	2.111	245	11,6	962	108	11,2	68,7	69,4
CF FP Grado Superior Presencial	2.754	301	10,9	1.813	212	11,7	941	89	9,5	65,8	70,4
CF FP Grado Medio a Distancia	292	0	0,0	159	0	0,0	133	0	0,0	54,5	0,0
CF FP Grado Superior a Distancia	498	1	0,2	242	1	0,4	256	0	0,0	48,6	100,0

En el siguiente gran escalón de la FP (grado superior), en la CV el 47,5% del alumnado está matriculado en este nivel, en comparación con el 52,8% a nivel nacional, mostrando una menor orientación de la CV hacia estos estudios de grado superior. Sin embargo, en los programas de FP de grado superior presencial, la CV tiene un 46,4% de alumnado frente al 39% en España. En cuanto a los centros públicos, el 75,1% del alumnado en la CV está matriculado en ellos, en comparación con el 69,9% en España, y en términos de género, el 47,3% del alumnado de grado superior en la CV son mujeres, una cifra en línea con el 45% de España.

La diferencia entre la CV y España en el porcentaje de alumnado total matriculado en FP superior se debe a la mayor importancia relativa en España de la FP de grado superior a distancia y lo escasamente representada que se encuentra en la CV, con únicamente 937 alumnos. En cuanto a las diferencias de género, este es el único caso en el que las mujeres optan por matricularse en mayor medida que los hombres, pues el 64,6% del alumnado de esta modalidad en la CV son mujeres, una cifra análoga al 62,2% en España.

Por tanto, en términos de alumnado matriculado, la Comunitat Valenciana se destaca por una mayor participación relativa en los niveles de FP de grado básico y medio en comparación con España. Además, cuenta con una fuerte presencia de centros públicos en la mayoría de los niveles de FP, superando los porcentajes nacionales en varios de ellos, especialmente en los programas de grado básico y superior. Sin embargo, presenta un déficit en la oferta de programas a distancia, particularmente en los grados medio y superior, lo que limita las opciones de formación flexible y puede ser una barrera para quienes buscan compatibilizar estudio y trabajo o prefieren una modalidad que sea más adaptable.

4.2 Formación profesional de grado básico

El análisis de las distintas ramas de actividad en las que se matriculan los alumnos de FP se aborda en los siguientes cuadros. En primer lugar, el cuadro 3 presenta la información de la FP de grado básico para España y la Comunidad Valenciana.

En España, una de las familias profesionales más representativas es "Administración y gestión", que aunque sufre un ligero descenso, sigue siendo una de las más extendidas, pasando del 17,9% en 2017/18 al 16,2% en 2022/23. En la Comunidad Valenciana, esta familia tiene un peso aún mayor, con un 18,5% en 2022/23, lo que demuestra su importancia en la región.

Otra familia relevante en España es "Electricidad y electrónica", que aunque disminuye del 13,7% en 2017/18 al 12,4% en 2022/23, sigue siendo una de las áreas con mayor número de matriculados. En la Comunidad Valenciana, esta familia alcanza el 12,8% en 2022/23, manteniéndose entre las más relevantes.

Cuadro 3. Alumnado matriculado en ciclos formativos de grado básico por familia profesional. España y Comunidad Valenciana. Cursos 2017/18 y 2022/23.

Distribución porcentual

	España		C. Valenciana
	2017/18	2022/23	2022/23
Total	100,0	100,0	100,0
Administración y gestión	17,9	16,2	18,5
Agraria	5,8	6,2	9,9
Artes gráficas	0,7	1,1	0,8
Comercio y marketing	6,0	6,2	6,8
Edificación y obra civil	0,9	0,9	0,7
Electricidad y electrónica	13,7	12,4	12,8
Fabricación mecánica	6,7	6,4	5,3
Hostelería y turismo	9,2	8,5	6,9
Imagen personal	8,5	9,4	8,8
Industrias alimentarias	0,6	0,8	1,0
Informática y comunicaciones	16,0	17,4	19,3
Instalación y mantenimiento	0,6	1,0	0,5
Madera, mueble y corcho	2,3	2,1	1,0
Marítimo-pesquera	0,0	0,0	0,2
Servicios socioculturales y a la comunidad	0,4	0,8	0,6
Textil, confección y piel	0,7	0,6	1,1
Transporte y mantenimiento de vehículos	9,8	9,0	4,9
Vidrio y cerámica	0,1	0,1	0,5
Familias STEM	50,6	50,0	45,5
Familias industriales	34,5	32,4	27,3
Familias TIC	29,7	29,8	32,0
Familias de gestión y servicios	48,6	49,2	52,8

Nota: ver Anexo para una descripción de las familias profesionales

Fuente: Elaboración propia a partir del Ministerio de Educación y Formación Profesional

“Informática y comunicaciones” es una familia profesional que ha experimentado un crecimiento significativo en España, aumentando del 16,0% en 2017/18 al 17,4% en 2022/23. En la Comunidad Valenciana, este sector es incluso más relevante, representando el 19,3% del alumnado en 2022/23. Este crecimiento refleja la importancia cada vez mayor de las competencias digitales en el mercado laboral.

Por otro lado, “Hostelería y turismo” se mantiene estable en España, con un ligero descenso del 9,2% al 8,5% entre los cursos analizados. En la Comunidad Valenciana, esta familia profesional tiene un peso similar, con un 8,6% en 2022/23.

En cuanto a la familia “Agraria”, su participación en España crece ligeramente, del 5,8% al 6,2%, mientras que en la Comunidad Valenciana destaca de manera notable, alcanzando el 9,9% en 2022/23.

En cuanto a los grupos de familias profesionales, las "Familias STEM" (Ciencia, Tecnología, Ingeniería y Matemáticas) en España se mantienen prácticamente sin cambios, con un 50,6% en 2017/18 y un 50% en 2022/23, mientras que en la Comunidad Valenciana representan el 45,5% del total en 2022/23. Las "Familias industriales", por su parte, disminuyen tanto en España, del 34,5% al 32,4%, como en la Comunidad Valenciana, donde representan el 27,3% en 2022/23.

Por último, el grupo de "Familias TIC" muestran un valor destacado, especialmente en la Comunidad Valenciana, donde alcanzan el 32% del total de matriculados en 2022/23, por encima del 29,8% registrado en España en el mismo curso. Las "Familias de gestión y servicios" también tienen una fuerte presencia en la Comunidad Valenciana, representando el 52,8% del alumnado, mientras que en España este grupo crece del 48,6% al 49,2%.

4.3 Formación profesional de grado medio

En relación con la FP de grado medio en el cuadro 4 se muestra que una de las familias profesionales más representativas en España es "Administración y gestión", que si bien se ha reducido ligeramente del 14,4% en 2017/18 al 13,0% en 2022/23, sigue siendo una de las más relevantes. En la Comunidad Valenciana, esta familia también ocupa una posición significativa, representando el 12,7% del alumnado en 2022/23.

Por otro lado, "Electricidad y electrónica" es otra familia destacada, con un 8,6% en 2022/23 en España, lo que marca un leve descenso desde el 9,0% en 2017/18. Sin embargo, sigue siendo un área clave en la formación técnica. En la Comunidad Valenciana, esta rama ocupa el 7,0% de los matriculados.

En cuanto a "Hostelería y turismo", en España ha disminuido ligeramente, pasando del 7,3% en 2017/18 al 6,7% en 2022/23, manteniéndose sin embargo entre las principales áreas formativas. En la Comunidad Valenciana, el porcentaje es algo mayor, alcanzando el 8,1% en el curso 2022/23, lo que refleja la relevancia de este sector en una región con una fuerte actividad turística.

Por su parte, "Sanidad" destaca por su crecimiento, aunque leve, en España, subiendo del 20,6% en 2017/18 al 21,2% en 2022/23, consolidándose como la familia con mayor número de matriculados. Esta tendencia refleja la creciente demanda de formación en el ámbito sanitario, especialmente tras la pandemia. En la Comunidad Valenciana, esta familia también tiene un peso considerable, representando el 21,6% de los matriculados en 2022/23.

En cuanto a "Informática y comunicaciones", en España se observa un crecimiento destacado, del 3,8% en 2017/18 al 4,5% en 2022/23, lo que pone de manifiesto la mayor demanda de competencias tecnológicas. En la Comunidad Valenciana, esta área tiene una participación aún mayor, con un 5,3% del alumnado.

Cuadro 4. Alumnado matriculado en ciclos formativos de grado medio por familia profesional. España y Comunidad Valenciana. Cursos 2017/18 y 2022/23

Distribución porcentual

	España		C. Valenciana
	2017/18	2022/23	2022/23
Total	100,0	100,0	100,0
Actividades físicas y deportivas	3,2	4,3	4,7
Administración y gestión	14,4	13,0	12,7
Agraria	2,1	1,9	2,2
Artes gráficas	1,0	0,8	0,4
Artes y artesanías	0,0	0,0	0,0
Comercio y marketing	4,5	4,3	5,7
Edificación y obra civil	0,2	0,4	0,5
Electricidad y electrónica	7,4	6,6	6,8
Energía y agua	0,0	0,1	0,1
Fabricación mecánica	3,4	2,8	2,0
Hostelería y turismo	5,5	3,6	3,0
Imagen personal	5,3	4,3	4,9
Imagen y sonido	1,0	1,0	1,1
Industrias alimentarias	1,3	1,1	1,0
Industrias extractivas	0,1	0,1	0,0
Informática y comunicaciones	9,5	11,0	11,0
Instalación y mantenimiento	3,2	2,9	3,8
Madera, mueble y corcho	0,7	0,6	0,5
Marítimo-pesquera	0,5	0,4	0,3
Química	0,9	0,9	0,8
Sanidad	21,2	26,6	21,6
Seguridad y medioambiente	0,2	0,4	1,0
Servicios socioculturales y a la comunidad	6,3	5,9	8,4
Textil, confección y piel	0,4	0,4	0,5
Transporte y mantenimiento de vehículos	7,9	6,7	6,9
Vidrio y cerámica	0,0	0,0	0,1
Familias STEM	35,4	34,1	34,6
Familias industriales	25,9	23,0	23,8
Familias TIC	17,8	18,6	19,0
Familias de gestión y servicios	63,5	64,6	63,5

Nota: ver Anexo para una descripción de las familias profesionales.

Fuente: Elaboración propia a partir del Ministerio de Educación y Formación Profesional.

Si observamos las agrupaciones de familias profesionales, se aprecia que en España las “Familias STEM” han experimentado un ligero retroceso del 35,4% al 34,1%, mientras que en la Comunidad Valenciana suponen un 34,6% en 2022/23, cifra que mantiene una fuerte presencia. Las “Familias industriales” han disminuido en España del 25,9% al 23,0% en 2022/23, mostrando una tendencia similar en la Comunidad Valenciana con un 23,8%.

Por otro lado, las "Familias TIC" han crecido, del 11,7% al 18,6% en España, lo que pone de relieve el impulso en esta área a nivel nacional. En la Comunidad Valenciana, esta familia profesional también ha alcanzado un porcentaje importante, situándose en el 16,8% en 2022/23. Finalmente, las "Familias de gestión y servicios" continúan dominando en España, pasando del 63,5% en 2017/18 al 64,6% en 2022/23, mientras que en la Comunidad Valenciana se mantienen con un 63,5% en el último curso analizado.

Finalmente, algunas familias profesionales han sufrido ligeros descensos, áreas como "Sanidad", "Informática y comunicaciones" y "Familias TIC" muestran una clara tendencia de crecimiento en España, destacando la importancia de la tecnología y el sector sanitario en la formación actual. La Comunidad Valenciana sigue una tendencia similar, con un gran peso en "Sanidad" y una notable participación en las "Familias TIC", reflejando las necesidades del mercado laboral en ambas regiones.

4.4 Formación profesional de grado superior

En la FP de grado superior (gráfico 5), la distribución por ramas de actividad muestra que la familia de "Administración y gestión" se sigue manteniendo como una de las áreas más importantes en España. Aunque ha bajado ligeramente del 14,7% en 2017/18 al 12,9% en 2022/23, sigue representando una parte significativa de la matrícula en formación superior. En la Comunidad Valenciana, esta familia también juega un papel clave, representando el 12,4% del alumnado en el curso 2022/23.

"Sanidad" es otra de las familias profesionales con gran peso en España. Aunque ha sufrido una leve disminución del 15,2% al 14,2%, sigue siendo una de las áreas formativas más demandadas, posiblemente por la alta demanda en el sector de la salud. En la Comunidad Valenciana, la importancia de esta familia es aún mayor, alcanzando el 16,1%, lo que refleja la necesidad de profesionales en el ámbito sanitario.

En cuanto a "Informática y comunicaciones", esta es una de las familias que ha mostrado un crecimiento notable, pasando del 6,3% en 2017/18 al 8,4% en 2022/23 en España. Este aumento pone de manifiesto la creciente demanda de habilidades digitales en el mercado laboral. En la Comunidad Valenciana, este sector representa el 8,3%, lo que la sitúa en una posición muy cercana a la media nacional.

Otro sector que mantiene su importancia es "Comercio y marketing", que aunque ha descendido en España del 8,6% al 6,9% en 2022/23, sigue siendo una de las áreas formativas con más estudiantes. En la Comunidad Valenciana, esta familia representa el 6,8% del total, mostrando una demanda similar a la media nacional.

Es interesante observar que la familia de "Hostelería y turismo" también muestra estabilidad en España, con un ligero descenso del 6,9% al 6,5%. En la Comunidad Valenciana, esta área tiene una participación ligeramente mayor, con un 7,2%, lo que refleja la importancia de la industria turística en esta región, como se ha visto en los ciclos medios.

Cuadro 5. Alumnado matriculado en ciclos formativos de grado superior por familia profesional. España y Comunidad Valenciana. Cursos 2017/18 y 2022/23. Distribución porcentual

	España		C. Valenciana
	2017/18	2022/23	2022/23
Total	100,0	100,0	100,0
Actividades físicas y deportivas	5,8	5,2	4,8
Administración y gestión	14,7	12,9	12,4
Agraria	1,7	1,7	2,1
Artes gráficas	0,6	0,5	0,3
Artes y artesanías	0,0	0,0	0,2
Comercio y marketing	6,4	7,9	8,9
Edificación y obra civil	1,0	0,9	0,9
Electricidad y electrónica	5,9	4,7	5,8
Energía y agua	0,5	0,7	1,0
Fabricación mecánica	2,5	1,7	1,3
Hostelería y turismo	5,6	3,6	3,2
Imagen personal	2,0	1,7	2,5
Imagen y sonido	4,2	3,7	3,3
Industrias alimentarias	0,6	0,5	0,4
Industrias extractivas	0,0	0,0	0,0
Informática y comunicaciones	11,9	14,7	13,8
Instalación y mantenimiento	2,3	2,0	2,9
Madera, mueble y corcho	0,2	0,2	0,1
Marítimo-pesquera	0,5	0,3	0,0
Química	1,8	1,4	1,1
Sanidad	12,9	18,3	14,8
Seguridad y medioambiente	1,1	1,4	2,4
Servicios socioculturales y a la comunidad	14,7	13,1	14,7
Textil, confección y piel	0,4	0,4	0,5
Transporte y mantenimiento de vehículos	2,9	2,5	2,8
Vidrio y cerámica	0,0	0,0	0,1
Familias STEM	33,7	32,9	33,1
Familias industriales	18,7	15,8	18,3
Familias TIC	22,0	23,1	22,8
Familias de gestión y servicios	64,3	65,0	63,8

Nota: ver Anexo para una descripción de las familias profesionales.

Fuente: Elaboración propia a partir del Ministerio de Educación y Formación Profesional.

Por otro lado, las "Familias STEM" en su conjunto han disminuido levemente en España, pasando del 33,1% en 2017/18 al 32,9% en 2022/23. En la Comunidad Valenciana, sin embargo, tienen un peso del 33,1%, una cifra relevante que evidencia la importancia de la formación técnica y científica en la región. Las "Familias industriales", que incluyen sectores como fabricación y mantenimiento, han tenido una ligera disminución en

España, del 18,7% al 17,5% en 2022/23, mientras que en la Comunidad Valenciana representan un 18,3%.

Finalmente, las "Familias TIC" muestran una tendencia positiva en España, con un incremento del 21,4% al 23,1% en 2022/23, lo que pone de relieve la importancia creciente de las tecnologías de la información y la comunicación en el ámbito laboral. En la Comunidad Valenciana, esta familia profesional tiene una presencia similar, con un 22,8% del alumnado en 2022/23, confirmando su relevancia a nivel regional.

En conjunto, las "Familias de gestión y servicios" continúan siendo las más significativas en España, aunque han disminuido ligeramente del 64,3% al 63,5% en 2022/23. En la Comunidad Valenciana, estas familias representan un 63,8%, lo que indica que siguen siendo fundamentales tanto a nivel nacional como regional.

4.5 Ciclos formativos de formación profesional en modalidad dual

Cuadro 6. Número de centros que imparten ciclos formativos de formación profesional en la modalidad dual. España y Comunidad Valenciana. Curso 2022-23

	Total centros			Centros públicos			Centros privados			Porcentaje de centros públicos	
	España	C. Valenciana		España	C. Valenciana		España	C. Valenciana		España	C. Valenciana
		Número	Porc. sobre España		Número	Porc. sobre España		Número	Porc. sobre España		
Total	1.501	198	13,2	1.123	150	13,4	378	48	12,7	74,8	75,8
CF FP Grado Básico	119	26	21,8	89	23	25,8	30	3	10,0	74,8	88,5
CF FP Grado Medio	981	160	16,3	754	117	15,5	227	43	18,9	76,9	73,1
CF FP Grado Superior	1.132	159	14,0	850	130	15,3	282	29	10,3	75,1	81,8

Fuente: Elaboración propia a partir del Ministerio de Educación y Formación Profesional.

El cuadro 6 muestra una clara diferencia entre la presencia de centros públicos y privados según el nivel de estudios de FP dual. En la distribución total, en España existen 1.501 centros que imparten FP dual, de los cuales el 74,8% son centros públicos y el 25,2% son privados. En la Comunidad Valenciana, esta proporción es ligeramente superior para los centros públicos, alcanzando un 75,8% de los centros. Debe tenerse en cuenta que las estadísticas del Ministerio no ofrecen información sobre los centros privados concertados, de modo que este es un umbral mínimo que, en realidad, y teniendo en cuenta que en la formación no dual estos centros poseen una gran importancia, se verá muy acrecentado.

En el desglose por niveles de estudios de FP dual se aprecia que en los ciclos formativos de grado básico, la presencia de centros públicos es mucho más alta, con un 74,8% en España y un 88,5% en la Comunidad Valenciana. Este alto porcentaje de centros públicos

en el grado básico es especialmente significativo, y apunta a que los centros públicos juegan un papel predominante en la impartición de este nivel educativo.

En el grado medio, la tendencia cambia ligeramente, aunque la mayoría de los centros siguen siendo públicos. En España, el 76,9% de los centros que imparten ciclos formativos de grado medio son públicos, mientras que en la Comunidad Valenciana este porcentaje baja al 73,1%. Este cambio muestra una mayor presencia de centros privados a medida que se avanza en el nivel de estudios, aunque los públicos siguen siendo mayoría.

Finalmente, en los ciclos formativos de grado superior se observa una tendencia interesante. En España, el 75,1% de los centros que imparten FP dual en este nivel son públicos, mientras que en la Comunidad Valenciana este porcentaje es notablemente mayor, alcanzando un 81,8%.

Una tendencia que se puede observar es que, a medida que aumenta el nivel de estudios de FP, el porcentaje de centros públicos disminuye ligeramente en la Comunidad Valenciana, pasando del 88,5% en el grado básico al 81,8% en el grado superior, pasando por un 76,9% en el grado medio.

Cuadro 7. Alumnado matriculado en ciclos formativos de formación profesional en la modalidad dual. Comunitat Valenciana y España. Curso 2022-23

	Número		Distribución porcentual		Porcentaje sobre el total de alumnos de FP		Porcentaje de mujeres
	España	Comunidad Valenciana	España	Comunidad Valenciana	España	Comunidad Valenciana	España
FP grado básico	1.042	65	2,0	1,7	1,3	0,6	26,6
FP grado medio	18.195	1.667	34,1	43,3	4,8	3,3	36,8
FP grado superior	34.106	2.114	63,9	55,0	8,1	3,8	41,7
Total FP	53.343	3.846	100,0	100,0	6,1	3,2	39,7

Fuente: Elaboración propia a partir del Ministerio de Educación y Formación Profesional.

El cuadro 7 presenta el alumnado matriculado en FP Dual en el curso 2022/23 y muestra cifras notablemente reducidas tanto en España como en la Comunidad Valenciana, especialmente en el nivel de FP Básica. En términos absolutos, en España solo hay 1.042 estudiantes matriculados en FP dual en grado básico, mientras que en la Comunidad Valenciana la cifra es aún más baja, con tan solo 65 estudiantes, razón por la cual el Ministerio de Educación y Formación Profesional no ofrece el desglose por familias profesionales (pues violaría el secreto estadístico).

Estos datos representan una parte muy pequeña del total de alumnos de FP en ambos contextos, lo cual se refleja también en la distribución porcentual. El alumnado de FP Básica en la modalidad dual representa apenas el 2,0% en España y el 1,7% en la

Comunidad Valenciana. Además, si se considera el porcentaje del alumnado dual sobre el total de FP en general, los valores son extremadamente bajos, representando apenas un 1,3% del total en España y un insignificante 0,6% en la Comunidad Valenciana.

En el grado medio, las cifras son ligeramente más elevadas, pero siguen siendo reducidas en términos relativos. En España, hay 18.195 estudiantes matriculados en FP dual en grado medio, mientras que en la Comunidad Valenciana son 1.667. Esto supone un 34,1% de la distribución del alumnado en la modalidad dual en España y un 43,3% en la Comunidad Valenciana. Sin embargo, en términos de porcentaje sobre el total de alumnado de FP, los valores siguen siendo bajos: un 4,8% en España y un 3,3% en la Comunidad Valenciana, lo que subraya que, a pesar de una mayor representación en este nivel, la FP Dual sigue siendo una modalidad poco extendida en comparación con la FP convencional.

El grado superior es donde se concentra la mayor parte del alumnado en FP Dual, con 34.106 estudiantes en España y 2.114 en la Comunidad Valenciana. Esto representa un 63,9% del total de alumnado dual en España y un 55,0% en la Comunidad Valenciana, lo que muestra una tendencia clara hacia la mayor adopción de la FP Dual en los niveles más avanzados. Sin embargo, al observar el porcentaje sobre el total de alumnado de FP, sigue siendo relativamente bajo, con un 8,1% en España y un 3,8% en la Comunidad Valenciana, lo que indica que esta modalidad aún no ha alcanzado una penetración significativa en el sistema educativo, que se muestra más agudizado en la Comunidad Valenciana.

Un aspecto importante a destacar es la participación de las mujeres, que aunque es reducida, tiende a aumentar a medida que el nivel de FP es más elevado. En el grado básico, solo el 26,6% del alumnado dual en España son mujeres; en el grado medio, la participación femenina sube al 36,8%, y pasa al 41,7% en el grado Superior. Aunque estos porcentajes son todavía bajos, especialmente en los niveles más bajos de FP, se observa un incremento a medida que se avanza hacia niveles más altos de formación, lo que indica una mayor incorporación de las mujeres en los programas de FP dual en las etapas superiores.

En suma, las cifras absolutas y relativas del alumnado de FP Dual en España y la Comunidad Valenciana son bastante reducidas, especialmente en la FP Básica. La modalidad dual no ha alcanzado aún una representación mínima en el sistema educativo en comparación con la FP tradicional, y aunque la participación femenina es baja, se incrementa a medida que se avanza en los niveles de formación.

El análisis de las distintas ramas de actividad y familias profesionales en las que se matriculan los alumnos de FP en la modalidad dual se aborda en los siguientes cuadros. En primer lugar, en el cuadro 8 se observa que, para en la FP Básica, destaca el fuerte peso de la familia "Agraria", que acapara un 13,9% del alumnado. Esta cifra pone de manifiesto la importancia de las actividades agrícolas en los niveles básicos de formación. "Hostelería y turismo", con un 7,0%, también tiene una presencia significativa, lo que

refleja la relevancia del sector turístico en la economía española desde las primeras etapas de la FP.

A nivel de grado medio, la familia de "Administración y gestión" se impone con un 11,3%, consolidándose como una de las áreas más demandadas. "Electricidad y electrónica" también se posiciona de manera notable con un 11,5%, indicando una demanda creciente de formación técnica en este ámbito. Esta familia también está en el punto de mira de quienes buscan oportunidades laborales en sectores clave como las infraestructuras tecnológicas.

En el grado superior, las familias con mayor relevancia cambian notablemente. "Sanidad" sobresale con un 13,0%, lo que refleja la creciente demanda de profesionales capacitados en este campo, especialmente tras el impacto de la pandemia. "Servicios socioculturales y a la comunidad" también tiene un peso importante, con un 10,0%, lo que subraya la importancia de las profesiones relacionadas con el bienestar social y el cuidado de las personas en situaciones de vulnerabilidad. Además, "Informática y comunicaciones", con un 8,0%, sube posiciones en el nivel superior, destacando la necesidad de competencias digitales avanzadas en un mercado cada vez más tecnológico.

Por otro lado, las "Familias STEM" son especialmente significativas, manteniendo un 51,3% de la matrícula en la FP Básica, un 46,4% en grado medio y un 43,6% en grado superior. Este dato refleja la importancia de estas áreas en la formación dual, y cómo la tecnología y la ingeniería siguen siendo claves en todos los niveles de estudio, aunque su peso se reduce a medida que se avanza en la formación.

Las "Familias industriales", aunque disminuyen en su representación conforme aumenta el nivel de FP, pasan del 47,3% en la FP básica al 31,6% en grado superior. Este descenso podría estar relacionado con la necesidad de especialización en otros sectores conforme se avanza en el nivel de formación.

Finalmente, las "Familias de gestión y servicios" muestran un claro aumento de su relevancia a medida que el nivel educativo avanza, pasando de un 48,6% en la FP Básica a un 54,8% en grado superior. Esto refleja una tendencia hacia la profesionalización en áreas como la gestión administrativa y los servicios, que parecen tener un atractivo creciente para quienes buscan niveles más altos de especialización.

De tal modo, se evidencia cómo algunas familias profesionales como "Agraria" y "Electricidad y electrónica" dominan los niveles básicos y medios de formación, mientras que en el grado superior áreas como "Sanidad" y "Servicios socioculturales" ganan protagonismo, lo que responde a las demandas del mercado laboral en España.

Cuadro 8. Alumnado matriculado en formación profesional dual por nivel y familia profesional. España. Curso 2022/23
Distribución porcentual

	Básica	Media	Superior
Total	100,0	100,0	100,0
Actividades físicas y deportivas	1,1	0,9	4,0
Administración y gestión	11,1	10,1	13,2
Agraria	13,9	6,3	3,3
Artes gráficas	3,2	0,9	0,7
Artes y artesanías	0,0	0,0	0,1
Comercio y marketing	2,3	9,9	9,7
Edificación y obra civil	1,8	1,0	1,5
Electricidad y electrónica	11,3	7,1	7,6
Energía y agua	0,0	0,8	1,8
Fabricación mecánica	12,5	5,2	4,1
Hostelería y turismo	7,0	5,7	5,3
Imagen personal	1,9	2,9	1,1
Imagen y sonido	0,0	0,0	0,6
Industrias alimentarias	8,9	3,4	1,3
Industrias extractivas	0,0	0,7	0,0
Informática y comunicaciones	2,3	4,5	11,5
Instalación y mantenimiento	0,2	7,5	5,0
Madera, mueble y corcho	6,5	1,9	0,5
Marítimo-pesquera	0,0	0,1	0,2
Química	0,0	1,4	3,7
Sanidad	0,0	7,2	4,4
Seguridad y medioambiente	0,0	0,4	1,2
Servicios socioculturales y a la comunidad	8,1	7,8	13,0
Textil, confección y piel	0,1	0,5	0,2
Transporte y mantenimiento de vehículos	7,8	13,4	5,9
Vidrio y cerámica	0,0	0,0	0,0
Familias STEM	51,3	46,4	43,6
Familias industriales	47,3	42,6	31,6
Familias TIC	13,6	11,6	19,8
Familias de gestión y servicios	48,6	51,8	54,8

Nota: ver Anexo para una descripción de las familias profesionales

Fuente: Elaboración propia a partir del Ministerio de Educación y Formación Profesional

Para el caso de la Comunidad Valenciana (cuadro 9), la matriculación en FP dual de grado medio se concentra en la familia profesional "Administración y gestión", que ocupa un 11,9% del alumnado. Esto refleja la importancia que sigue teniendo la formación en competencias administrativas en los niveles intermedios de la educación dual. También sobresale "Electricidad y electrónica", con un 8,0%, un sector en el que claramente existe una demanda de trabajadores cualificados, especialmente en la Comunidad Valenciana, donde las infraestructuras tecnológicas y eléctricas juegan un papel clave.

Cuadro 9. Alumnado matriculado en formación profesional dual por nivel y familia profesional. Comunidad Valenciana. Curso 2022/23
Distribución porcentual

	Media	Superior
Total	100,0	100,0
Actividades físicas y deportivas	0,1	0,9
Administración y gestión	11,9	14,6
Agraria	9,2	4,6
Artes gráficas	1,1	0,2
Artes y artesanías	0,0	1,2
Comercio y marketing	4,7	6,8
Edificación y obra civil	1,7	2,5
Electricidad y electrónica	6,8	7,9
Energía y agua	0,4	0,6
Fabricación mecánica	4,3	3,1
Hostelería y turismo	1,6	1,5
Imagen personal	4,0	0,5
Imagen y sonido	0,0	1,1
Industrias alimentarias	0,8	0,2
Industrias extractivas	0,0	0,0
Informática y comunicaciones	3,1	11,6
Instalación y mantenimiento	7,0	6,6
Madera, mueble y corcho	0,5	0,5
Marítimo-pesquera	0,0	0,0
Química	0,4	4,0
Sanidad	13,7	3,9
Seguridad y medioambiente	0,0	1,4
Servicios socioculturales y a la comunidad	13,0	21,1
Textil, confección y piel	0,6	0,0
Transporte y mantenimiento de vehículos	15,2	4,7
Vidrio y cerámica	0,0	0,6
Familias STEM	40,2	42,8
Familias industriales	35,9	29,7
Familias TIC	10,0	20,5
Familias de gestión y servicios	59,2	55,2

Fuente: Elaboración propia a partir del Ministerio de Educación y Formación Profesional

Nota: En el caso de la Comunidad Valenciana, el Ministerio de Educación y Formación Profesional no ofrece datos relativos a la FP Dual en el nivel Básico, debido a que el número de alumnos matriculados es muy reducido. Esto implica que, de publicarse, se podría violar el secreto estadístico, dejando de garantizar la confidencialidad y privacidad de los datos personales de los estudiantes involucrados. Ver Anexo para una descripción de las familias profesionales.

Por otro lado, la familia de "Hostelería y turismo" en el grado medio es notable, con un 6,3% del alumnado, lo que no sorprende, como ya se ha visto, dado el papel vital del turismo en la economía de la Comunidad Valenciana. Esta región tiene una gran oferta en este sector, y la FP en este ámbito sigue siendo determinante para cubrir las necesidades del mercado laboral y ofrecer un servicio cada vez más especializado y de calidad.

En cuanto al grado superior, "Administración y gestión" se fortalece aún más, con un 14,6% del alumnado. El salto de este porcentaje entre el grado medio y el grado superior indica que muchas personas optan por especializarse más en este campo, ya que la demanda de personal administrativo cualificado se mantiene fuerte en una variedad de sectores. "Servicios socioculturales y a la comunidad" es otra familia relevante en este nivel, alcanzando un 21,1% de los estudiantes. Este alto porcentaje refleja el creciente interés por las profesiones relacionadas con la atención social, la educación y el cuidado comunitario, un área con demanda sostenida en la región.

Por otro lado, "Sanidad" se posiciona con un importante 13,4% en el grado superior, lo que muestra la necesidad de profesionales capacitados en el sector sanitario, especialmente después de la pandemia, que ha subrayado la relevancia de este ámbito en la sociedad.

En cuanto a las "Familias STEM", su peso en la Comunidad Valenciana sigue siendo importante, con un 40,2% en el grado medio y un 42,8% en el grado superior. Lo que indica un compromiso por formar a profesionales en sectores clave como la tecnología, las comunicaciones y la ingeniería, áreas que siguen siendo fundamentales para el desarrollo económico de la región.

En las "Familias industriales", se observa un peso significativo en grado medio, con un 35,9%, pero este porcentaje disminuye al 29,7% en el grado superior, lo que puede sugerir que muchos alumnos se enfocan en la formación técnica específica en niveles más básicos, optando por otras áreas al especializarse más.

Las "Familias de gestión y servicios", por su parte, son dominantes en ambos niveles, con un 53,2% en grado medio y un 55,2% en grado superior. Estos datos ponen de manifiesto que el sector de servicios, junto con la administración y la gestión, continúa siendo el motor principal de la FP Dual en la Comunidad Valenciana, consolidándose como una de las áreas con mayor proyección y demanda en el mercado laboral.

Por tanto, áreas como "Administración y gestión", "Sanidad" y "Servicios socioculturales y a la comunidad" dominan especialmente en el grado superior, mientras que en el grado medio destacan "Electricidad y electrónica" y "Hostelería y turismo". Las "Familias STEM" y de "Gestión y servicios" mantienen un peso considerable, lo que demuestra la diversidad de opciones formativas que ofrece la región para responder a las necesidades del mercado laboral.

5. CONCLUSIONES Y PROPUESTAS DE POLÍTICA ECONÓMICA

Para afrontar los desafíos de exclusión social, desempleo juvenil y abandono educativo temprano en España y la Comunidad Valenciana, es necesario orientar las políticas económicas hacia un fortalecimiento de la FP. Este sector educativo, especialmente en su modalidad dual, ha demostrado ser un vehículo eficaz para vincular la educación con el empleo, reduciendo así la desconexión que en ocasiones se observa entre el sistema educativo y el mercado laboral. Además, al dotar a los jóvenes de habilidades concretas y directamente aplicables, la FP contribuye a una integración más rápida y efectiva en el mercado de trabajo, reduciendo los efectos negativos del desempleo juvenil y mejorando las tasas de ocupación en sectores relacionados con la formación impartida.

La FP es también una herramienta fundamental para reducir el abandono educativo temprano, proporcionando alternativas educativas prácticas y motivadoras para aquellos estudiantes que, de otro modo, podrían abandonar el sistema educativo sin una cualificación. Así, una FP más accesible y flexible, tanto en sus modalidades como en sus horarios, podría retener a jóvenes que abandonan los estudios convencionales por falta de interés o por la necesidad de trabajar. Además, en el contexto de los denominados "ninis", la FP se presenta como una vía para reincorporar a estos jóvenes en el sistema educativo, ofreciéndoles competencias prácticas que aumentan sus posibilidades de empleo y les facilitan la integración en el mercado laboral.

El modelo de FP dual, en particular, ha mostrado allí donde se ha puesto en práctica resultados alentadores en términos de empleabilidad y debería ser objeto de políticas de expansión y fortalecimiento. La combinación de aprendizaje en el aula y formación práctica en empresas proporciona una experiencia real y directa en el ámbito laboral que no solo aumenta la probabilidad de inserción laboral, sino que también mejora la calidad del aprendizaje. Este modelo facilita una mayor adaptabilidad a las necesidades del mercado y permite una mayor conexión entre la empresa y la institución educativa. Políticas de incentivo para que más empresas participen en la FP dual y un apoyo público para cubrir costes de prácticas y compensaciones son esenciales para ampliar esta modalidad.

Además, resulta prácticamente imprescindible que la FP se adapte a las demandas de sectores estratégicos y emergentes. En este sentido, los programas de FP deben alinearse con áreas de alta demanda en la Comunidad Valenciana, como la sanidad, la tecnología de la información, la electricidad y la administración, sectores que ya muestran un déficit de trabajadores cualificados. Esto requiere una coordinación con las empresas para ajustar los contenidos educativos a las necesidades actuales y futuras del mercado laboral. Un enfoque prioritario en las llamadas "familias STEM" es indispensable, dado que estos sectores no solo ofrecen empleos de alta cualificación, sino que son fundamentales para el crecimiento económico y la innovación.

La actualización constante de los contenidos de los programas de FP también es clave para responder a la rápida evolución de las competencias demandadas, especialmente en sectores como las tecnologías de la información y la comunicación y la sostenibilidad

ambiental. Esto incluye la introducción de asignaturas que fomenten habilidades digitales y sostenibles, tales como la programación, la ciberseguridad y las energías renovables, campos en los que ya se observa una creciente demanda. De este modo, la FP no solo prepara a los jóvenes para empleos actuales, sino que los posiciona como candidatos atractivos para futuras oportunidades laborales en un mercado en transformación.

Para promover un cambio estructural hacia una economía más diversificada y de mayor valor añadido, las políticas económicas también deben fomentar la orientación de la FP hacia el emprendimiento y la creación de empleo. Ello implica dotar a los estudiantes de conocimientos en gestión empresarial y habilidades emprendedoras, facilitándoles la creación de sus propios proyectos y la posibilidad de generar empleo. En particular, el acceso a microcredenciales impartidas en las universidades públicas, la asistencia técnica y el acompañamiento en los primeros años de actividad serían instrumentos efectivos para apoyar a los jóvenes emprendedores que salen de la FP.

La integración de la FP en el marco de políticas regionales de desarrollo económico es igualmente importante. La Comunidad Valenciana, en particular, puede beneficiarse de una FP orientada a fortalecer sectores como el turismo y la hostelería, esenciales para la economía local, pero con una notable necesidad de mejorar la calidad de sus servicios a través de una mayor profesionalización. En esta línea, la FP es un elemento clave en las políticas de desarrollo regional, creando programas específicos que estén en línea con los recursos y particularidades de cada zona para aumentar su impacto en el empleo local.

Es necesario destacar que la expansión y mejora de la FP también tiene efectos positivos sobre la productividad laboral y, por consiguiente, sobre el crecimiento económico. En comparación con otros países europeos, como Alemania, la FP en España tiene un amplio margen de mejora en términos de cobertura y penetración. El aumento en el número de profesionales cualificados contribuye a reducir la dependencia de trabajos de baja cualificación, mejora la eficiencia y, en última instancia, eleva la competitividad empresarial. Esto es particularmente relevante en un contexto de creciente competencia internacional, en el que la productividad es un factor determinante para el desarrollo sostenible y la creación de empleos de calidad.

Para asegurar el éxito de la FP, las políticas económicas deben también centrarse en la inclusión y equidad de acceso, evitando que las diferencias socioeconómicas determinen las oportunidades educativas de los jóvenes. En este sentido, aumentar la oferta de becas y ayudas económicas para estudiantes de FP provenientes de entornos desfavorecidos es fundamental. Asimismo, la creación de itinerarios formativos flexibles y programas de orientación profesional temprana puede ayudar a que los estudiantes, especialmente aquellos en riesgo de exclusión, conozcan y valoren la FP como una opción viable y atractiva desde etapas tempranas de su formación.

El acceso a una educación de calidad en la FP también requiere un aumento en la inversión en infraestructuras educativas y en la capacitación de docentes especializados

en formación técnica. La creación de centros de FP bien equipados, con tecnología avanzada y recursos adaptados a las necesidades del mercado laboral, es fundamental para que la FP pueda cumplir con sus objetivos de mejorar la empleabilidad y responder a las demandas empresariales. Igualmente, un programa de actualización y desarrollo profesional continuo para los docentes permitirá que estos se mantengan al día con las nuevas tendencias y puedan ofrecer una educación de calidad acorde con la realidad laboral.

Por último, el impulso a la internacionalización de la FP es otro aspecto que las políticas económicas deben considerar. La colaboración con instituciones y empresas extranjeras a través de intercambios y convenios puede dotar a los estudiantes de una perspectiva más amplia y competitiva a nivel global. Además, los programas de movilidad internacional, tipo ERASMUS, permiten que los estudiantes de FP se formen en otros países y adquieran competencias interculturales y conocimientos avanzados, lo que los hace más atractivos para el mercado laboral y enriquece sus experiencias profesionales.

En suma, una política económica comprometida con el desarrollo de la FP permitirá a España y a la Comunidad Valenciana no solo mejorar la situación de los jóvenes y su empleabilidad, sino también impulsar un cambio hacia un modelo productivo más innovador y sostenible. La FP, en sus diversas modalidades y niveles, representa una inversión en capital humano con beneficios a corto y largo plazo, tanto para los individuos como para la sociedad en su conjunto, y es una pieza fundamental para alcanzar un crecimiento económico inclusivo y resiliente frente a los desafíos del mercado laboral del futuro.

BIBLIOGRAFÍA

- BECKER, G. S. (1962). «Investment in human capital: a theoretical analysis». *The Journal of Political Economy* 70, n.º 5: 9-49. <https://doi.org/10.1086/258724>
- BLOOM, D., M. HARTLEY y R. ROSOVSKY (2006). «Beyond private gain: the public benefits of higher education». En J. J. F. Forest y P. G. Altbach (eds.). *International Handbook of Higher Education*. Dordrecht (Países Bajos): Springer: 293-308. https://doi.org/10.1007/978-1-4020-4012-2_15
- COMUNITAT VALENCIANA (2013). «Decreto 74/2013, de 14 de junio, del Consell, por el que se regula la Formación Profesional Dual del sistema educativo en la Comunitat Valenciana». Diari Oficial de la Generalitat Valenciana n.º 7048, de 18 de junio de 2013: 17978-17991. https://dogv.gva.es/datos/2013/06/18/pdf/2013_6399.pdf
- __ (2014). «Orden 54/2014, de 1 de julio, de la Consellería de Educación, Cultura y Deporte, por la que se regula la acreditación y valoración de las actividades de formación permanente y otras actividades para la mejora de la calidad de la enseñanza que realicen los funcionarios docentes que imparten enseñanzas no universitarias de la Comunitat Valenciana». Diari Oficial de la Generalitat Valenciana n.º 7309, de 3 de julio de 2014: 16036-16040. https://dogv.gva.es/datos/2014/07/03/pdf/2014_6204.pdf
- __ (2021). «Decreto 47/2021, de 26 de marzo, del Consell, de modificación del Decreto 74/2013, de 14 de junio, del Consell, por el que se regula la Formación Profesional Dual del sistema educativo en la Comunitat Valenciana». Diari Oficial de la Generalitat Valenciana n.º 9054, de 6 de abril de 2021. <https://dogv.gva.es/es/eli/es-vc/d/2021/03/26/47/dof/spa/html>
- __ (2022). «Orden 5/2022, de 15 de febrero, de la Conselleria de Educación, Cultura y Deporte, por la cual se regulan determinados aspectos de la ordenación de la Formación Profesional Dual del sistema educativo en la Comunitat Valenciana». Diari Oficial de la Generalitat Valenciana n.º 9283, de 22 de febrero de 2022: 11505-11524. https://dogv.gva.es/datos/2022/02/22/pdf/2022_1272.pdf
- ESPAÑA (2013a). «Real Decreto 189/2013, de 15 de marzo, por el que se modifica el Real Decreto 34/2008, de 18 de enero, por el que se regulan los certificados de profesionalidad y los reales decretos por los que se establecen certificados de profesionalidad dictados en su aplicación». Boletín Oficial del Estado n.º 69, de 21 de marzo de 2013. <https://www.boe.es/eli/es/rd/2013/03/15/189>

- __ (2013b). «Real Decreto-ley 4/2013, de 22 de febrero, de medidas de apoyo al emprendedor y de estímulo del crecimiento y de la creación de empleo». Boletín Oficial del Estado n.º 47, de 23 de febrero de 2013: 15219-15271. <https://www.boe.es/eli/es/rdl/2013/02/22/4>
- __ (2014). «Real Decreto-ley 8/2014, de 4 de julio, de aprobación de medidas urgentes para el crecimiento, la competitividad y la eficiencia». Boletín Oficial del Estado n.º 163, de 5 de julio de 2014. <https://www.boe.es/eli/es/rdl/2014/07/04/8/con>
- __ (2023). «Real Decreto 659/2023, de 18 de julio, por el que se desarrolla la ordenación del Sistema de Formación Profesional». Boletín Oficial del Estado n.º 174, de 22 de julio de 2023. <https://www.boe.es/eli/es/rd/2023/07/18/659/con>
- EUROSTAT. Euro indicators / PEEIs. Labour market. Harmonised unemployment - monthly data. Luxemburgo: Comisión Europea. Disponible en: <https://ec.europa.eu/eurostat/databrowser/view/teilm011/default/table?lang=en> [consulta: octubre de 2024].
- __. Population and social conditions. Education and training. Transition from education to work. Luxemburgo: Comisión Europea. Disponible en: https://ec.europa.eu/eurostat/databrowser/view/edat_lfse_21/default/table?lang=en [consulta: octubre de 2024].
- __. Population and social conditions. Education and training. Population by educational attainment level. Luxemburgo: Comisión Europea. Disponible en: https://ec.europa.eu/eurostat/databrowser/view/edat_lfse_03/default/table?lang=en&category=educ.educ_outc.edat.edat1 [consulta: octubre de 2024].
- __. Sustainable development indicators. Quality education. Luxemburgo: Comisión Europea. Disponible en: https://ec.europa.eu/eurostat/databrowser/view/sdg_04_10/default/table?lang=en&category=sdg.sdg_04 [consulta: octubre de 2024].
- GORJÓN, L., A. OSÉS, S. DE LA RICA y A. VILLAR (2021). «The long-lasting scar of bad jobs in the Spanish labour market». Working Paper n.º 2021/3. Bilbao: Fundación ISEAK. <https://iseak.eu/documentos/el-efecto-cicatriz-de-la-precariedad-laboral-como-afecta-al-futuro-de-la-juventud-en-espana/>
- HANUSEK, E. A., S. MACHIN y L. WOESSMANN (eds.) (2011). *Handbook of the Economics of Education: Volume 4*. Amsterdam; Londres: North-Holland.
- HOGARTH, T., M. WINTERBOTHAM, C. HASLUCK, K. CARTER, W. W. DANIEL, A.E. GREEN y J. MORRISON (2007). *Employer and University Engagement in the Use and Development of Graduate Level Skills: Main Report*. Nottingham (Inglaterra): UK Government, Department for Education (DfE).

<https://webarchive.nationalarchives.gov.uk/ukgwa/20121205152520/https://www.education.gov.uk/publications/RSG/SkillsandemploymentHE/Page1/RR835A>

INE (Instituto Nacional de Estadística). Encuesta de Población Activa (EPA). Microdatos.

Madrid. Disponible en:

https://www.ine.es/dyngs/INEbase/es/operacion.htm?c=Estadistica_C&cid=1254736176918&menu=resultados&secc=1254736030639&idp=1254735976595#tabs-1254736030639 [consulta: octubre de 2024].

MINISTERIO DE EDUCACIÓN Y FORMACIÓN PROFESIONAL. Enseñanzas no universitarias.

Alumnado matriculado. Madrid. Disponible en:

<https://www.educacionfpydeportes.gob.es/servicios-al-ciudadano/estadisticas/no-universitaria/alumnado/matriculado.html> [consulta: octubre de 2024].

MINISTERIO DE EDUCACIÓN Y FORMACIÓN PROFESIONAL. Enseñanzas no universitarias.

Centros y servicios educativos. Madrid. Disponible en:

<https://estadisticas.educacion.gob.es/EducaDynPx/educabase/index.htm?type=pcaxis&path=/no-universitaria/centros/centrosyunid/2022-2023-rd/reggen&file=pcaxis&l=s0> [consulta: octubre de 2024].

MPT (Ministerio de Política Territorial y Memoria Democrática). Fondo Social Europeo (FSE) 2014-2020. Programa Operativo de Empleo Juvenil (AP-POEJ). Madrid.

Disponible en: https://mpt.gob.es/politica-territorial/local/coop_econom_local_estado_fondos_europeos/fondos_europeos/2014-2020_FSE.html [consulta: octubre de 2024].

SANCHA, I. y S. GUTIÉRREZ (2018). *La formación profesional en España 2018*. Madrid:

Fundae (Fundación Estatal para la Formación en el Empleo).

<https://www.fundae.es/docs/default-source/default-document-library/formaci%C3%B3n-en-las-empresas-2018.pdf>

SOLER, Á. y F. PASCUAL (2021). «Resultados de la política de formación profesional en España y Alemania». *International Review of Economic Policy* 3, n.º 1: 41-62.

<https://ojs.uv.es/index.php/IREP/article/view/21247>

Anexo

Descripción de las familias profesionales según los sectores incluidos.

Familias profesionales industriales: electricidad y electrónica, energía y agua, fabricación mecánica, industrias alimentarias, industrias extractivas, instalación y mantenimiento, madera, mueble y corcho, marítimo pesquera, química, seguridad y medio ambiente, textil, confección y piel, transporte y mantenimiento de vehículos, vidrio y cerámica.

Familias profesionales STEM: edificación y obra civil, electricidad y electrónica, energía y agua, fabricación mecánica, imagen y sonido, industrias alimentarias, informática y comunicaciones, instalación y mantenimiento, madera, mueble y corcho, química, transporte y mantenimiento de vehículos.

Familias profesionales TIC: informática y comunicaciones, electricidad y electrónica e imagen y sonido.

Familias profesionales de gestión y servicios: actividades físicas y deportivas, administración y gestión, agraria, artes gráficas, artes y artesanías, comercio y marketing, hostelería y turismo, imagen personal, sanidad, servicios socioculturales y a la comunidad.



VNIVERSITAT
ID VALÈNCIA

Subvenciona:



GENERALITAT
VALENCIANA

Presidència