

T.E.

País Valencià

CCOO 
federació d'ensenyament

S U P L E M E N T

NÚM. 340 - FEBRER 2013

www.pv.ccoo.es/ensenyament



CANVIS DE LES ITs

PERILLA EL CONVENI
DE CONCERTADA

ESPECIAL DONA

Sumari

NÚMERO 340 - FEBRER DE 2013

EDITORIAL

Les polítiques neoconservadores s'han aguditzat

Miguel Ángel Vera 3



ENSENYAMENT PÚBLIC

Retallada de plantilles a primària

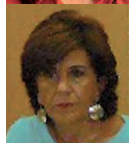
Xelo Valls 4



Canvis de les prestacions per malaltia i accidents 6

CAMPANYA MUNDIAL PER L'EDUCACIÓ 2013

"Sense profes, no hi ha escola" 7



ESPECIAL DONA

A la igualtat des de la diferència

Ofelia Vila Hernández i Maribel Belda Ferrer 8

Recursos audiovisuals de la fundació Pau i Solidaritat PV per treballar a l'aula la perspectiva de gènere 9



PSEC

Avança la desigualtat

Mada Macià 10

ENSENYAMENT PRIVAT

Molt males notícies sobre el Conveni de Concertat

Pepa Ramis 11



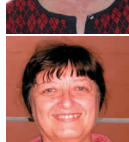
OPINIÓ

LOMCE: Poder, segregació, reacció i fatalisme

Carlos Domínguez 12

FORMACIÓ

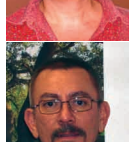
Oferta d'ocupació pública 13



Actualització normativa de l'acció educativa en l'exterior: Organització de centres i programacions 14

Tècniques i recursos didàctics en la FP

Tècniques i recursos didàctics en primària 15



Ilocs on pots trobar-nos

COMARCA	TEL.	CORREU ELECTRÒNIC
COMARQUES DEL NORD	96 426 01 52	ensecastello@pv.ccoo.es
CAMP DE MORVEDRE - ALT PALÀNCIA	96 267 47 21	uc1515@pv.ccoo.es
EL CAMP DE TÚRIA	96 278 34 68	ensenyament@pv.ccoo.es
L'HORTA	96 388 21 55	ensenyament@pv.ccoo.es
LA HOYA DE BUÑOL	96 250 03 94	uc1519@pv.ccoo.es
PLANA DE UTIEL - REQUENA	96 230 25 69	uc1519@pv.ccoo.es
LA COSTERA - C. NAVARRÉS	96 228 01 45	uc1517@pv.ccoo.es
LA VALL D'ALBAIDA	96 291 45 04	uc1525@pv.ccoo.es
L'ALCOIÀ - COMTAT	96 554 39 66	uc1502@pv.ccoo.es
LA SAFOR	96 295 41 36	uc1523@pv.ccoo.es
LA RIBERA	96 241 77 95	alzira-ensenyament@pv.ccoo.es
ALACANTÍ	96 598 25 84	epublica-alacanti@pv.ccoo.es eprivada-alacanti@pv.ccoo.es
LA MARINA	96 578 01 72	denia@pv.ccoo.es
ALT VINALOPÓ	96 585 70 07	uc1506@pv.ccoo.es
MITJÀ I VALLS DEL VINALOPÓ	96 580 09 70	uc1507@pv.ccoo.es
BAIX VINALOPÓ	96 538 79 47	uc1507@pv.ccoo.es
VEGA BAIXA	96 667 53 00	enselx@pv.ccoo.es
	96 674 00 65	enseorihuela@pv.ccoo.es
	96 571 14 56	ensetorreveja@pv.ccoo.es
UNIVERSITAT		
VALÈNCIA - ESTUDI GENERAL	96 398 30 17	ccoo@uv.es
POLITÈCNICA DE VALÈNCIA	96 387 70 40	ccoo@upv.es
ALACANT	96 590 34 86	ccoo@ua.es
JAUME I DE CASTELLÓ	96 472 88 13	ccoo@nuvol.uji.es
MIGUEL HERNÁNDEZ, ELX	96 665 85 94	ccoo@umh.es

T.E.

CCOO federació d'ensenyament

PAÍS
VALENCIÀ

La Revista T.E. del País Valencià se edita també en castellano. Esta edició la podeu consultar en nuestra página web: www.pv.ccoo.es/ensenyament. La encontraréu en el apartado: Publicacions / Federació d'Ensenyament CCOO-PV / TE, disponible desde el número 258 correspondiente al mes de diciembre de 2004

Coordina la Redacció:

Pau Díaz

Coordina la publicació:

Roberto Romero

Consell de Redacció:

Miguel Ángel Vera, Xelo Valls,
Ramón Martínez, Pepa Ramis,
Ferran García, Mada Macià, Pau Díaz,
Lourdes Peñalver, Alejandro Lorente,
Maribel Belda, Neus Carrasco,
Roberto Romero, Mila García,
Pura Díaz

Col·labora: Dolors Monferrer

Col·laboració gràfica: Ximo Antón

Oficina de Promoció i d'Ús del Valencià de CCOO PV:

Purín Morant - Lluís Armero

Edita:

Federació d'Ensenyament de CCOO PV
www.pv.ccoo.es/ensenyament



Impress en paper reciclat

DIPÒSIT LEGAL: M. 4406-1992
ISSN: 1131-9615

El Consell de Redacció de la T.E. del País Valencià, juntament amb l'Oficina de Promoció i d'Ús del Valencià de CCOO-PV, són responsables de les traduccions dels articles.

La Federació d'Ensenyament de CCOO del País Valencià no s'identifica necessàriament amb les opinions exposades en els articles signats.

Les polítiques neoconservadores s'han aguditzat



Miguel Àngel Vera
Secretari General
FE CCOO PV

ELS PROBLEMES CONTINUEN I AGREUJATS, cada vegada més famílies depenen de les ajudes dels serveis socials municipals i de les ONG per poder sobreviure. Les dades són esgarrifoses i evidentment la relació és directa amb els problemes que estan donant-se al món educatiu. Ara, quan més necessàries serien les beques de menjador, les ajudes socials, les beques de llibres i de material escolar, **les retallades impedeixen que es complisca un dret fonamental, el dret a l'educació.**

Les polítiques neoconservadores imposades ja des de cursos anteriors s'han aguditzat. Posarem alguns exemples que crec que són aclaridors:

1. **El desenvolupament d'una normativa nova sobre escolarització** en la qual es vol arribar al concepte de districte únic, o bé reduir-los fins al no-res a les grans ciutats. Per a nosaltres comporta anar cap a un concepte d'escola gueto, és a dir, que no es prevaldran les escoles de barri, i sí altre model en el qual s'imposarà una "especialització" (per anomenar-ho d'alguna manera) siga de secta, siga de sexe, siga de classe, etc. **Tot el contrari al model inclusiu**, tots els ciutadans i les ciutadanes tenen/tenim una escola de barri de referència i en aquesta cabem tots.

A banda que hi ha una variable preocupant: la generació d'un ciutadà xiquet o xiqueta unit a un cotxe o a un autobús, es pot generalitzar el model de llargues hores en els transports per arribar al centre escolar. Avui dia ja es formen cues i embossos en certs centres escolars a l'hora de l'entrada i l'eixida i es planteja, com a model, la seua generalització. **Algú ha fet un estudi del model de convivència futura, del model de ciutat i de societat que es vol implantar amb aquesta fórmula?** Algú ha preguntat als tècnics d'urbanisme les conseqüències de la generalització d'aquest nefast model per al desenvolupament social i ciutadà dels nostres pobles i ciutats? Em tem que no.

2. **El model de formació del professorat va en la línia d'eliminar tots els acords** en allò que fan referència als drets del professorat, és a dir, que han donat quatre duros als centres docents i han eliminat la possibilitat

que la formació individual pugua ser d'alguna manera reconeguda i ajudada. A partir de ja, **no hi ha ajudes individuals** per obtenir noves titulacions oficials, ni podem sol·licitar-les per acudir a seminaris, jornades de formació, estades en l'estranger, etc. Ara la formació és de la Conselleria, dels Cefire (alerta a la misèrrima xarxa que estan deixant) i dels centres amb els quatre duros que els han donat.

3. **Mitjançant els rànquing en educació, altre model més neocon, es tracta que els centres competisquen** entre aquests i l'Administració no assumisca cap responsabilitat en els resultats d'aquests. Açò no té res a veure amb la transparència, res a veure. Els centres educatius no són els responsables que l'Administració educativa no substituïska a temps o que la inspecció educativa no faça les seues tasques d'avaluació i ajude aquests. **Sobretot quan han pujat les ràtios i les hores del professorat** i els centres públics cada vegada són més heterogenis i més complexos. Clar que com aqueixa heterogeneïtat no es dóna en els centres religiosos podrien tenir unes ràtios majors i no passaria res.

En aquest darrer mes de gener **va morir el nostre company Carlos Torres Cloquell**, va ser soterrat per desig de la seua família en la més estricta intimitat. Vull recordar i agrair el temps que ens ha dedicat i que ha dedicat al sindicat des de les seues diverses responsabilitats, primer com a permanent sindical de pública no universitària i responsable de formació professional, com a president i membre del Comitè Provincial de Prevenció i Salut Laboral de València, com a membre del Consell Valencià de la Formació Professional, com a membre de la Junta de Personal Docent de València, com a membre del Consell Social del centre integrat d'FP Ausiàs March de València, com a membre del Consell Escolar Municipal de València...

Gràcies Carlos pel treball realitzat, i sobretot a la teua família perquè ens ha permès treballar junts.

mavera@pv.ccoo.es



Xelo Valls
Secretària d'Acció Sindical
d'Ensenyament Públic no Unió.

Retallada de plantilles a primària

LA CONSELLERIA ha plantejat un esborrany per establir les noves plantilles per als centres d'infantil i de primària. En aquest la proposta és la d'**eliminar de facto totes les places de francès** dels centres on les tenien assignades, prop de 566. **També retalla en llocs de primària, reconvertint-los en llocs d'anglès i en llocs de PT, reconvertint-los en AL.**

La reducció del 5% del capítol dels pressupostos dedicat a personal del cos de mestres es tradueix en la retallada de més de 900 llocs de treball.

Des de l'any 2010 la inèrcia en la disminució de plantilles és un fet constatat. Aquesta és una prova més. I si continua així, el 2015 la plantilla serà reduïda en 10.000 llocs quant a la del 2010, cosa que significa una **retallada del 20%**.

La decisió del Govern Rajoy per reduir el dèficit

públic passava pel Pla d'ajustament presentat a Brussel·les, el qual recollia una disminució del PIB adreçat a educació del 4,9 al 3,9 entre el 2010 i el 2015, debilitant el sistema educatiu públic, com a pilar fonamental de l'estat de benestar.

Mentre que el nombre d'alumnes continua creixent, les retallades en personal també.

En el quadre adjunt està la comparativa de la plantilla actual dels centres d'infantil i de primària en allò que correspon a l'etapa de primària (la que apareix retolada com ARA) i com quedaria amb la nova proposta retallada de la Conselleria.

Segons la taula, **tots els centres a partir de 12 unitats perden mestres**. El catàleg de places disminueix, tots els centres de dues línies perden llocs de treball.

Per a la FE CCOO PV la reestructuració proposada entre especialitats seria acceptable si es mantinguera el nombre total de mestres. Però, aquesta no és la proposta de l'Administració. Per això, **rebutgem aquestes "noves" plantilles** que són una revisió a la baixa de les actuals.

Una vegada configurada la nova plantilla de cada col·legi, el professorat que tinga destinació definitiva en aquest i resulte afectat, **es podrà reubicar** en ocasió de vacant i si posseeix l'especialitat corresponent. És a dir, si un mestre o una mestra de francès té l'especialitat de primària i hi ha vacant al seu centre, es podrà recol·locar sense perdre punts. O si és de PT i té l'especialitat d'A i L o de primària.

Per tal de designar qui és el mestre o la mestra afectat, se segueixen els **criteris d'antiguitat al centre**: si algú vol optar de manera voluntària, el de més antiguitat i si és de manera forçosa, el de menys.



NOMBRE UNITATS PRIMÀRIA	Llocs Primària ARA	Llocs Primària	Llocs Anglès ARA	Llocs Anglès	Llocs Francès ARA	Llocs Francès	Llocs Ed. Fca. ARA	Llocs Educ. Física	Llocs Música ARA	Llocs Música	Llocs PT ARA	Llocs Ed. Esp. PT Ai L	TOTAL LLOCS ARA	TOTAL LLOCS
1	1	1	AI (*)	AI (*)	–		AI (*)	AI (*)	AI (*)	AI (*)	AI (*)	AI (*)	1 (α)	1
2	2	1	AI (*)	1	–		AI (*)	AI (*)	AI (*)	AI (*)	AI (*)	AI (*)	2 (α)	2
3	3	2	AI (*)	1	–		AI (*)	AI (*)	AI (*)	AI (*)	AI (*)	AI (*)	3 (α)	3
4	3	2	1	1	–		1	1	AI (*)	1	AI (*)	AI (*)	5 (α)	5
5	4	4	1	1	–		1	1	1	1	AI (*)	AI (*)	7 (α)	7
6	6	6	1	1	–		1	1	1	1	1	1	10 (β)	10
7	7	7	1	1	–		1	1	1	1	1	1	11 (β)	11
8	8	7	1	2	1		1	1	1	1	1	1 1	13	13
9	9	7	1	2	1		1	2	1	1	1	1 1	14	14
10	10	9	1	2	1		2	2	1	1	1	1 1	16	16
11	11	10	1	2	1		2	2	1	1	1	1 1	17	17
12	12	11	1	2	1		2	2	1	1	1	1 1	19 (δ)	18
13	13	12	1	2	1		2	2	1	1	1	1 1	20 (δ)	19
14	14	13	2	3	1		2	2	1	1	1	1 1	22 (δ)	21
15	15	14	2	3	1		2	2	1	1	1	1 1	23 (δ)	22
16	16	14	2	3	1		2	2	1	2	1	1 1	24 (δ)	23
17	17	15	2	3	1		2	2	1	2	1	1 1	25 (δ)	24
18	18	16	2	3	1		2	3	2	2	2	2 1	27	27
19	19	17	2	3	1		2	3	2	2	2	2 1	28	28
20	20	18	2	3	1		2	3	2	2	2	2 1	29	29
21	21	20	2	3	1		3	3	2	2	2	2 1	31	31
22	22	21	2	3	1		3	3	2	2	2	2 1	32	32
23	23	22	2	3	1		3	3	2	2	2	2 1	33	33
24	24	22	2	4	1		3	3	2	2	3	2 1	35	34

(*) Atenció itinerant.


(α) No inclòs professorat itinerant.

(β) Aquests centres, quan a més estiguen catalogats amb 3 unitats d'infantil, podran disposar d'un mestre/a més, que correspon al lloc 14 o 15, segons dispose de 6 o 7 unitats de primària. En aquest cas l'especialitat la fixarà en Consell Escolar del Centre. ES TRACTA DE LA PLAÇA DE REFORÇ que si tenia suficients hores, era plaça de plantilla i si no, habilitada.

(δ) Sense especificar, l'especialitat d'un mestre/a comptabilitzat. L'especialitat esmentada es fixarà a proposta del Consell Escolar del Centre. Serà de PT o d'AL si hi ha prou alumnat amb necessitats educatives especials sense atendre. En la majoria dels centres s'ha creat per PT.

CANVIS DE LES PRESTACIONS PER MALALTIA I ACCIDENTS

Per al personal funcionari integrat en el règim de la Seguretat Social i per al personal laboral

			Quantitat de la prestació establerta per la legislació de la Seguretat Social	Prestació a cobrar al País Valencià (cosa que ha complementat la Generalitat)
Malaltia comuna o accident NO laboral	Si NO genera hospitalització o intervenció quirúrgica	1er a 3er dia	No hi ha prestació de la Seguretat Social	50% de las retribucions del mes anterior (d'ara endavant, m.a.)
		Del 4t al 20é dia	60% de la base reguladora	75% de les retribucions del m.a.
		A partir del 21é, inclòs, endavant	75% de la base reguladora	100 % de les retribucions del m.a.
	Si genera hospitalització o intervenció quirúrgica (1)			100% de les retribucions del m.a.
Accident de treball o malaltia professional	El dia de l'accident		Salari normal	----
	A partir del dia següent		75% de la base reguladora	100% de les retribucions del m.a.

Per al personal integrat en MUFACE

			Retribucions a percebre i complements de les administracions
Malaltia comuna o accident NO laboral	Si NO genera hospitalització o intervenció quirúrgica	1er a 3er dia	50% de les retribucions (bàsiques i complementàries) del m.a.
		Del 4t al 20é dia	75% de les retribucions (bàsiques i complementàries) del m.a.
		Del 21é al 90é dia	100% de retribucions (bàsiques i complementàries) del m.a.
		Des del 91é dia	Es percebran les retribucions bàsiques i el subsidi de MUFACE. L'Administració completarà fins al 100% de les retribucions dels mes anterior
Si genera hospitalització o intervenció quirúrgica (1)			100% retribucions m.a.
Accident en acte de servei o malaltia professional	Fins al dia 90é		100% de les retribucions del mes anterior
	Des del dia 91é		Es percebran retribucions bàsiques i el subsidi de MUFACE. L'Administració completarà fins al 100% de les retribucions del mes anterior

(1) Patologies que transcorren amb hospitalització o hospitalització domiciliària i altres contingències que es decidiran en la Comissió d'IT. La FE CCOO PV defensarà que qualsevol malaltia derivada de l'embaràs o durant l'embaràs tinga una percepció del 100%, així com les malalties cròniques i malalties greus.

“Sense profes, no hi ha escola”

LA CAMPANYA MUNDIAL PER L'EDUCACIÓ (CME) és una iniciativa a escala internacional, en la qual participem diverses organitzacions, Nacions Unides i associacions i que **té com a objectiu sensibilitzar i mobilitzar la ciutadania i els governs** quant a la importància de garantir el dret a l'educació per a tots els xiquets i totes les xiquetes del món.

La Federació d'Ensenyament de CCOO del PV, juntament amb *Entreculturas*, Ajuda en Acció, Fundació per la Justícia, Intered, Joves i Desenvolupament, Fundació Mainel, EDC (Educació, Esport i Cooperació), Escoles Solidàries, ILÊWASI, Fundació Pau i Solidaritat, STEPV, hem impulsat la Campanya Mundial també el 2012 perquè **som coneixedors del valor del dret a l'educació** però creiem necessària una reflexió per conèixer la realitat de 61 milions de xiquets i xiquetes que continuen sense poder ser partícips d'una educació de qualitat que els permeta l'exercici del seu dret i millorar la seua situació personal i la situació sociopolítica dels seus països. **Aquesta Campanya ens permet obrir un debat i sensibilitzar-nos**, sensibilitzar el nostre alumnat, la classe política i l'opinió pública, assumint com a ciutadans la pròpia responsabilitat enfront de situacions injustes i comprendre que totes les persones podem fer alguna cosa per canviar-les o per transformar la realitat.

Enguany, la CME l'escometrem i la treballarem des del lema següent: **“SENSE PROFES, NO HI HA ESCOLA”**: Ens mobilitzarem per recordar als governants i a les governants la importància de comptar amb el nombre suficient de docents amb formació adequada, motivació, remuneració i reconeixement, i per exigir-los que adrecen els recursos escaients perquè l'educació per a tots i totes siga una realitat tan aviat com siga possible. El personal docent és un element fonamental sense el qual no pot exercir-se el dret a l'educació.

Com sabeu, la Campanya Mundial per l'Educació comença el seu treball amb **l'enviament de les unitats didàctiques** (infantil-primària i secundària-batxillerat-cicles formatius) als centres educatius perquè el professorat pugua anar integrant les temàtiques a treballar de manera transversal a les aules, en el Pla acció tutorial, etc.

Podeu consultar aquest material en la web de la Campanya:

<http://www.cme-espana.org/val/materiales>

També cal tenir en compte que **podeu demanar altres recursos educatius** que acompanyen la Campanya Mundial per l'Educació en els vostres centres:

- **TALLERS a les aules on d'una manera participativa**, acompanyem el treball de les unitats didàctiques i ens permetrà amb l'alumnat realitzar dinàmiques sobre la importància del professorat en el gaudi d'una educació de qualitat.
- **EXPOSICIÓ formada per 9 panells** en els quals s'expliquen els objectius que han d'assolir-se pel compromís a l'educació en els estats per assegurar una educació de qualitat, universal per a totes i tots.

Els tallers i l'exposició poden treballar-se com a recursos educatius bé en els mesos de febrer, març i abril com a preparació i pel que fa a la SAME (**Setmana d'Acció Mundial per l'Educació**) que com cada any, i a escala internacional, alumnat i professorat posen de manifest i expressen les peticions a representants polítics i institucions perquè el dret a l'educació siga una realitat per a totes i tots.





Ofelia Vila Hernández
Secretaria de Cooperació
Internacional i Moviments
Socials de CCOO PV



Maribel Belda Ferrer
Secretària de la Dona
FE CCOO PV

A la igualtat des de la diferència

SÓN MOLTES I DIVERSES les retallades que està patint l'escola: reducció de plantilles, desaparició d'ajudes a l'alumnat més necessitat, absència d'un pla d'infraestructures adequades que conserve i dignifique les aules, encariment abusiu de les matricules universitàries... **Aquesta és una trista mostra d'una llarga llista que provoca l'augment de la deterioració de l'escola pública.** Provocat per un govern ultraconservador que, amb el pretext de la crisi, desmantella un dels pilars bàsics del benestar social i arrasa els valors de convivència entre xics i xiques a les aules que, tot i que incipients, han estat un inici d'aqueixa llarga marxa cap a un model d'escola i de societat, en la qual les dones ens puguem sentir en un plànol d'igualtat com a receptores, també, d'uns drets que al llarg de la història solament han gaudit els homes.

Són moltes les conseqüències nefastes i terribles que es deriven d'un govern ultraconservador i tenint en compte que s'acosta el 8 de Març, Dia Internacional de les Dones, espantades, vam analitzar, amb dolor, les decisions que, gratuïtament, han pres els governs de torn, i que poden significar **una reculada en el camí de la igualtat, del gaudi de drets de les dones**, que, molt lentament, anaven orientant el pas necessari d'una societat androcèntrica a una igualitària i que, per l'esforç i la pressió de les dones, s'havia anat iniciant i estava protegit per una legislació que obliga a protegir els drets de la meitat de la població: les dones.

És des de l'escola des d'on es forgen mentalitats per poder anar formant aqueixa futura ciutadania en el respecte a allò diferent, però per a això **es necessiten mitjans i voluntats.** És la família i l'escola, sobretot l'etapa d'infantil, les quals transmeten valoracions i rols que ens van classificant a dones i a homes en una posició d'avantatge social per a ells i desavantatge per a nosaltres. Com a conseqüència d'això, les dones vivim en una desigualtat social que es transmet al llarg dels segles i que fa que tinguem moltes menys oportunitats socials, laborals i polítiques que els homes. I, a més, constatem amb tristesa que en moments en els quals les famílies es veuen afectades per les retallades i es produeixen situacions dramàtiques en les quals es posa en perill la supervivència i, per si era poc, l'escola es massifica i desapareixen els mitjans necessaris per a crear un ambient adequat per a l'aprenentatge i la reflexió, **és encara**

més difícil desmuntar aqueixes falses teories que ens situen a les dones en un plànol d'inferioritat, minimitzant els valors que nosaltres estem aportant a la societat.

Aqueixos valors, aqueixos relats que les dones hem anat deixant com a testimoniatge de vida al llarg de la història, no han format part dels currículums de les matèries que s'imparteixen en la docència i com a resultat tenim una societat agressiva i insolidària que ni ens agrada, ni ens serveix. Una societat els objectius últims de la qual s'allunyen de l'entorn de la vida quotidiana en la qual ens movem dia a dia, és a dir, s'allunyen d'aqueixa necessària felicitat de la qual ja parlaven els il·lustrats del segle XVIII. Per això, **quan parlem de nous sistemes d'organització social i econòmica, necessàriament hauríem de disposar de les aportacions de les dones**, perquè puguem servir de base d'aqueix necessari canvi que, ateses les condicions actuals de vida, és imprescindible, si volem un entorn en el qual puguem créixer com a persones.

Per dur endavant els canvis necessaris des de l'escola, es necessiten instruments propis que contribuïsqen a analitzar i posar en valor allò que les dones hem aportat al llarg de la història i també es necessita acostumar l'alumnat a **desenvolupar valors com el respecte, la solidaritat, la tolerància, la participació, la igualtat...** i abandonar aqueixa nefasta competitivitat de la qual tant els agrada parlar als nostres governants.

Però no volem acabar aquestes reflexions amb un to trist i gemegós, malgrat que som conscients que no ens vénen moltes alegries. Considerem que ara mateix ens estem alçant tots i totes contra un seguit de mesures injustes que, la ciutadania en general, ni ens mereixem ni hem provocat. I en aqueixos aixecaments anem de la mà homes i dones, reivindicant uns drets que ens han estat arrabassats. Tant de bo que aquestes justes i necessàries mobilitzacions ens duguen a aqueixa necessària igualtat **quant a la participació de les dones en els diversos àmbits socials** perquè la diferència que aportem, fonamentada en l'experiència històrica que tenim, es pot aprofitar per assolir un canvi de mentalitats, superant exclusions i gaudint de la riquesa que una societat diversa té. L'escola pública, suficient, de qualitat i gratuïta és un instrument imprescindible per a asentar les bases del canvi necessari al qual totes i tots aspirem: **una societat més igualitària, justa i plural.**

PAU I SOLIDARITAT

Recursos audiovisuals de la fundació Pau i Solidaritat PV per treballar a l'aula la perspectiva de gènere

A TRAVÉS DE LES NOSTRES CAMPANYES, *Interactuem a l'escola i l'Observatori del treball en la globalització,* que realitzem conjuntament amb la *xarxa de fundacions Paz y Solidaridad,* posem a l'abast de docents un seguit de recursos audiovisuals amb els quals intentem sensibilitzar sobre les desigualtats de gènere que continuen havent a la nostra societat i la lluita de dones treballadores i sindicalistes per canviar aquesta situació.

Recursos audiovisuals que trobareu en la web www.observatorideltreball.org

Títol: Dones en la globalització: la triple explotació.

Sinopsi: A tot el món, la globalització neoliberal impacta d'una manera específica en el treball de les dones. Dones d'El Salvador, el País Basc i Argentina ens acostaran les seues problemàtiques i també les seues estratègies de resistència i d'apoderament. Avui, un dels més importants desafiaments del moviment sindical internacional és la incorporació a l'acció sindical de la lluita per l'equitat —tant en l'àmbit públic com en el privat—, entre homes i dones.

Autoria: Paz y Solidaridad Euskadi, José Manzaneda.

Títol: Dones treballadores i sindicalistes al Senegal.



Sinopsi: Les nostres contraparts sindicals al Senegal —UNSA i CNTS— a través de les responsables de la Dona d'ambdues organitzacions ens mostren situacions de diverses dones treballadores, la lluita de les dones per aconseguir equitat de gènere tant en el treball com en la representació sindical, així com les amplíssimes xarxes organitzatives que han creat.

Autoria: Paz y Solidaridad Serafín Aliaga.

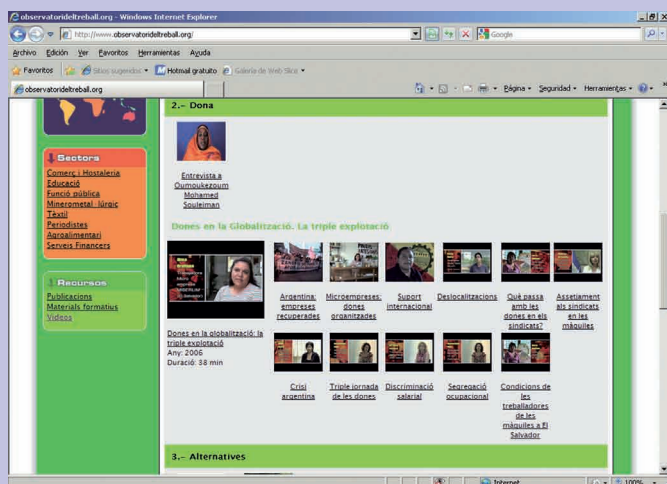
Recursos audiovisuals que trobareu en la web www.interactuem.org

Títol: Un món al revés.

Sinopsi: En una entrevista de treball es produeix un canvi de rols masculins i femenins que no ens deixa indiferents. Aquest vídeo està basat en un article de 1975 del periòdic "Le monde diplomatique", que continua tenint una vigència paorosa.

Autoria: Paz y Solidaridad Serafín Aliaga.

Per a més informació, poseu-vos en contacte bé telefònicament al 963 392 646 o bé a través del correu electrònic següent: edc-pausolidaritat@pv.ccoo.es.



Avança la desigualtat



Mada Macià
Secretària de PSEC

EL 2012 HA SIGUT UN ANY MARCAT PER LES RETALLADES en el qual se'ns ha presentat als funcionaris/àries com a culpables, tot i que els autèntics culpables desvien responsabilitats. Podríem entendre que en temps d'atur i precarietat laboral s'envege el nostre estatus, però darrere d'açò està **l'origen del funcionariat, la raó de ser del qual és la independència de l'Administració** quant a qui ens governe en cada moment, i aquesta garantia és clau a un estat de dret. Per aquest motiu, l'accés a la funció pública està establert pels principis d'igualtat, mèrit i capacitat.

Són els polítics els qui menyspreen la nostra professionalitat quan en accedir al poder, acostumats a créixer a còpia de lleialtats personals, es valen dels càrrecs de confiança al marge de l'Administració i de les seues taules salarials o dels càrrecs de lliure designació amb el desig de crear funcionaris afins.

Arremeten contra la tropa funcionarial, siga personal docent, no docent, sanitari, de justícia o administratiu. **No és comprensible que s'haja rebaixat el sou només a funcionaris/àries, però el més sagnant és l'insult personal a la nostra dignitat.** Pretendre que treballem algunes hores més ens senyala com a persones poc productives.

Redueixen els dies que ens permeten conciliar la nostra vida familiar i laboral, els dies per assumptes particulars, que van nàixer com a complement salarial "en espècie" enfront de la pèrdua de poder adquisitiu, no alleugereix l'Administració ja que mai ha contractat una persona per a substituir a qui gaudeix d'aqueixos dies, ja que es reparteix el treball entre els seus companys. **Aquesta mesura solament serveix per a desmotivar el personal**, que a més de veure com es rebaixa el seu sou ha de suportar que ho estigmatitzen com una càrrega per eixir de la crisi. Per si això fóra poc, emmalaltir ens està costant diners, els tres primers dies cobrem el 50% i del 4t al 20é el 75%.

Avança imparable el classisme i la desigualtat, les retallades aprofundeixen en la deterioració de l'educació, en la política de personal, en la degradació de les condicions laborals de treballadores i de treballadors de l'educació i més enllà d'estimular la tasca educativa, ignora a qui intervenen en el procés educatiu, pretenen condemnar-nos a la inacció i a la impotència per a oferir una resposta, per això, **des de la FECCOOPV insistim, que és temps de reivindicar i us animem a seguir units combatent el present per construir un futur.**



Molt males notícies sobre el Conveni de Concertat

Dins de quatre mesos pot desaparèixer el Conveni



Pepa Ramis
Secretària
Ensenyament Privat

FA UNS MESOS publicarem en aquestes pàgines una sèrie d'articles sobre la reforma laboral, i vam assenyalar que un dels seus aspectes més perjudicials és **l'eliminació de la ultraactivitat dels convenis**. Açò vol dir que una vegada finalitzada la vigència establerta en el conveni, si en el termini d'un any no se signa altre conveni nou, l'anterior perd totalment la seua vigència.

Traduït al Conveni de concertat: el V Conveni, publicat en el BOE del 17-1-2007, va acabar la seua vigència el 31-12-2008, és a dir, fa més de quatre anys. **Fins ara, tot l'articulat del Conveni mantenia la seua vigència** mentre no se signara altre nou: jornada, vacances, permisos, salaris... però com a conseqüència de la reforma laboral, publicada a partir de la reforma laboral, els convenis que ja estigueren denunciats mantindran la seua vigència solament durant un any a partir de l'entrada en vigor de la reforma laboral, és a dir, **un any a partir del 7 de juliol de 2012**.

Repetim, perquè costa comprendre les conseqüències d'aquesta mesura: si no aconseguim signar un nou conveni, **el 8 de juliol de 2013 desapareixeran tots els nostres drets i es podrà aplicar a tot el personal dels col·legis concertats l'Estatut dels treballadors**, tal qual.

Com les patronals del sector saben açò també han dissenyat la seua estratègia, consistent a dur-nos al caire de l'abisme i llavors sotmetre'ns a un xantatge inacceptable.

Fem un poc d'història (quasi prehistòria): una vegada denunciat el Conveni, es va constituir la Comissió Negociadora el 15 d'abril de 2009, i entre aqueixa data i el 28 d'octubre va haver-hi vuit reunions en les quals no es va avançar pràcticament res. Després **les patronals van interrompre les negociacions durant tres anys!** i es van reprendre el 6 de setembre de 2012, una vegada aprovada la reforma laboral, van plantejar noves exigències.

Davant la negativa dels sindicats a acceptar aquestes condicions en l'última reunió, el 23 de gener, les patronals van plantejar un ultimàtum: ja no hi haurà més reunions, el 2 d'abril se signa el Conveni o ens quedem sense Conveni.

La **postura final de les patronals és**, molt resumida:

- **Àmbit temporal:** nou anys (des d'1-1-09 fins a 31-12-2017).
- **Ultraactivitat:** un any (és a dir, el que marca l'Estatut dels treballadors, sense cap millora).
- Modificació de les **condicions laborals** del personal que atén l'educació infantil 0-3: ampliar la jornada, reduir les vacances i els salaris, per "equiparar-les" amb les condicions del Conveni d'educació infantil.
- **Salaris** per al personal docent en pagament delegat: +3% en l'any 2009, +0,3% en l'any 2010, reducció del 5% en l'any 2011 i del 4,5% en l'any 2012. Per a la resta de personal la proposta patronal és bastant confusa però és encara pitjor.

- La **paga d'antiguitat** del personal en pagament delegat quedaria supeditada que l'Administració la pague.
- El **complement d'IT** tindria el mateix tractament: es mantindria només si l'Administració el paga.
- **Reducció de les beques** de gratuïtat per a fills i filles.
- I, per si tot açò no fóra suficient, plantegen facilitar encara més la **desvinculació** tan salarial com de condicions de treball.

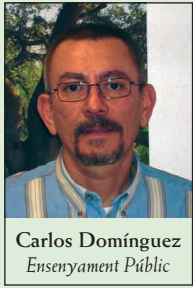
Per descomptat, no admeten cap de les **nostres propostes**, que bàsicament es reduïen a millorar la redacció de les hores lectives i les complementàries, considerant 25 "períodes lectius" en lloc de 25 "hores lectives", millorar els permisos retribuïts i introduir les modificacions legislatives dels últims anys (Llei d'igualtat, de conciliació de la vida laboral i personal, de prevenció de riscos laborals...)

I així estan les coses. Davant aquesta situació, els treballadors i les treballadores del sector tenim molt poc de temps per donar-li la volta a la situació, però cal fer-ho. **Ja no podem confiar que se'ns mantindran els drets conquistats** i que se'ns pujarà el sou sense moure'ns.

Els sindicats que formen part de la Negociadora del Conveni estan planificant accions conjuntes, que anunciarem quan es concreten.

Només una gran mobilització pot impedir que els nostres drets desapareguen.





Carlos Domínguez
Ensenyament Públic

LOMCE: Poder, segregació, reacció i fatalisme

*Docents avaluació i reestructuració del poder als centres educatius:
imatge de marca als centres educatius*

LA COMUNITAT EDUCATIVA sap que la LOMCE és una còpia dolenta de la LOE des del poder, la segregació, la reacció i el fatalisme. Ens centrarem en un dels **rols que li dona a la figura del director/a del centre**, des de la perspectiva dels riscos laborals psicosocials.

En l'apartat 4 de l'article 122 ens diu: *"Es promouran les accions adreçades a fomentar la qualitat dels centres educatius, mitjançant el reforç de la seua autonomia i la potenciació de la funció directiva"* i enumera que aquestes mesures seran honorífiques, el reconeixement de la qualitat d'uns centres educatius quant als altres per fomentar i promocionar la qualitat d'aquests...

També ens diu: *"Per a la realització de les accions de qualitat, el director del centre disposarà d'autonomia per a adaptar els recursos humans a les necessitats derivades"* i li confereix facultats com *"establir requisits i mèrits específics per als llocs oferits de personal funcionari, així com per a ocupació de llocs en interinitat"* podent rebutjar la incorporació de personal de les llistes d'interins/ines.

I si tot açò anterior fóra poc, també ens diu: "proposar de manera motivada el nomenament de professors/es, que havent treballat en els projectes de qualitat, siguen necessaris per a la continuïtat d'aquests" de tal manera que s'han creat el lloc del treball de "l'imprescindible", com si tot/a funcionari/ària de carrera no estiguera capacitat per a l'execució d'aquestes tasques.

La LOMCE no es podia quedar curta quant a això i afig: *"L'activitat realitzada pel personal afecte l'execució de les accions de qualitat educativa hauria de ser reconeguda tant en la provisió de llocs de treball com a l'efecte de carrera professional"*. I afig: *"Les administracions educatives afavoriran l'exercici de la funció directiva dels centres docents, dotant els directors de l'autonomia de gestió escolent per impulsar i desenvolupar les accions de qualitat educativa"*.

De tal manera que el/la "imprescindible" **també serà premiada** pel seu insubstituïble treball.

Des de les micropolítiques dels grups de treball i els riscos laborals psicosocials, **aquesta normativa pot arribar a lesionar greument el funcionament del sistema actual:**

- **Generar** "el piloteig" cap a la figura del director/a, qui et pot garantir curs rere curs escolar quedar-te en aquest centre educatiu, sense participar de manera objectiva en el concurs general de trasllats.
- **Promoure** el conflicte en la plantilla del centre educatiu, perquè cadascun/a està pressionat a guanyar-se

la voluntat del director/a, "ser bon xic/a" als ulls de la direcció, així estar millor col·locat i millor vist dins de *"les accions de qualitat educativa del centre"*.

- **Causar** "assetjament psicològic" en la plantilla del centre educatiu, perquè aquells/es docents que "no cauen en gràcia" a la direcció, tindran les paperetes per a un desplaçament forçós i en el pitjor dels casos, l'enfrontament i la possible obertura d'expedient per no estar "en el cercle dels elegits o les elegides" per al compliment del programa i les accions de qualitat educativa del centre".
- **Enrair** l'ambient laboral de la comunitat educativa, perquè mai es podran qüestionar obertament les línies d'actuació de la direcció, perquè això comportarà "que puga rodar el teu cap". Per tant, l'ambient democràtic del debat i la crítica, propi d'una comunitat educativa, es veurà limitat.
- **Contravenir** en l'objectivitat del procediment d'adjudicacions de la llista d'interins/ines, perquè hi haurà "interins/ines ad hoc" per a cada centre educatiu, segons la "vènia" de la direcció del centre educatiu.
- **Enganyar** els pares i les mares, amb la fal·làcia de "centres premiats i no premiats", segons criteris indeterminats, pel fet d'afegir en el seu PGA "Programa d'acció de Qualitat Educativa". Com si no fóra obligació de tots els centres sostinguts amb fons públics prestar un servei de qualitat, garantit per la mateixa Inspecció educativa i els actuals mecanismes del sistema de l'Administració educativa. O tal vegada és que no funciona o no compleixen les seues funcions a data d'avui?

Per créixer o col·locar els amics i les amigues no tot val! **És responsabilitat de la comunitat educativa lluitar perquè el sistema siga transparent, just i garantista.** Tothom sap que sempre cerquem solucionar els nostres afers personals, comissions de servei, concurs de trasllat, etc. I en aquest context no podem donar a la direcció del centre el poder de decidir, escollir i/o rebutjar una persona funcionària o interina perquè llavors el sistema no serà garantista en els drets i en la transparència.

Les condicions laborals en els centres educatius retrocediran a les èpoques obscurantistes on "el poder" té l'última paraula i tu estàs exposat a la "vènia" del "caciquisme" de torn.



Informa't

FORMACIÓ

OFERTA D'OCUPACIÓ PÚBLICA

PREPARACIÓ DE GRUPS D'OPOSICIONS PER A LA CONVOCATÒRIA DE LA UNIVERSITAT DE VALÈNCIA

OBERTA LA INSCRIPCIÓ fins al dia 26/02/2013 per a: ADMINISTRATIUS/IVES (grup C1)

69 en de torn lliure mitjançant concurs-oposició.

Data prevista d'inicis de grups: MARÇ 2013.

Es faran a València **4 hores setmanals**, en horari de vesprada o dissabtes de matí.

PREUS:

- MATRÍCULA AFILIAT/ADA: **15 euros**
- MATRÍCULA NO AFILIAT/ADA: **30 euros**
- MENSUALITAT AFILIAT/ADA: **60 euros**
- MENSUALITAT NO AFILIAT/ADA: **100 euros**

INSCRIPCIONS:

Mitjançant la pàgina web www.forempv.ccoo.es i en els centres següents de la xarxa FOREM PV:

VALÈNCIA: Convent Carmelites, 1. Tel: 963 935 150
Indústria, 10. Tel: 963 402 055

TORRENT: Elena Tamarit, 3. Tel: 961 580 783

ALZIRA: Major Sant Agustí, 7. Tel: 962 404 799

LLÍRIA: Centre Cívic El Prat, s/n. Tel: 962 782 801

SAGUNT: Plaça Tirant lo Blach, s/n. Tel: 962 684 040

CURSOS DE VALÈNCIÀ

L'Oficina de Promoció i d'Ús del Valencià té prevista la realització de cursos de valencià mitjà, elemental i superior preparatoris de les proves de la Junta Qualificadora de juny i novembre 2013. Per a més informació consulteu *Acció del sindicat/cultura/servei lingüístic/inscripcions cursos* de la pàgina web www.pv.ccoo.es





FORMACIÓ

ACTUALITZACIÓ NORMATIVA DE L'ACCIÓ EDUCATIVA EN L'EXTERIOR: ORGANITZACIÓ DE CENTRES I PROGRAMACIONS

València 1, 2 i 3 de març

La FE de CCOO PV ha programat aquest curs dirigit a aquells docents que desitgen participar en la convocatòria de places de docents en l'exterior segons l'Ordre ECD/2784/2012, de 19 de desembre, per la qual es convoca concurs de mèrits per a la provisió de llocs de personal docent en l'exterior BOE Núm. 311 del 27/12/2012. Aquest curs es finança amb càrrec als acords de formació per a l'ocupació en les administracions públiques (AFEDAP 2013), per la qual cosa és gratuït.

Lloc i data de realització: València durant els dies 01/02/03 de març de 2013.

CS CCOO PV plaça Nàpols i Sicília núm. 5 46003 VALÈNCIA.

El curs és de **25 hores**, de les quals es realitzaran 20 presencials i 5 no presencials. Les 5 hores no presencials hauran de justificar-se obligatòriament amb el lliurament d'un treball sobre els continguts del curs. Les persones que no ho envien en el termini determinat no tindran dret al certificat del curs.

Continguts:

- Marc normatiu que regula l'acció educativa en l'exterior.
- Els centres de titularitat de l'Estat espanyol i els de titularitat mixta.
- Estudi del marc normatiu dels diferents països que estan en l'àmbit de la convocatòria.
- Organització dels centres dependents d'exterior.
- Novetats de la convocatòria de 2012-2013.
- Altres programes: Professorat visitant, seccions bilingües.
- Auxiliars de conversació.
- Programes de suport a l'ensenyament de l'espanyol en centres participats per l'Estat espanyol.
- Les ALCES.
- Les escoles europees.
- Les seccions internacionals.
- Les assessories tècniques.
- L'Institut Cervantes.
- Actualització de criteris per a l'elaboració de programacions didàctiques.
- Elaboració de currículums mixtos en centres participats per l'Estat espanyol.

HORARI: Divendres 1 de març, 16 a 21 hores.

Dissabte 2 de març, 9 a 14 hores i 16 a 21 hores.

Diumenge 3 de març, 9 a 14 hores.

El curs inclou material per a la preparació de l'examen. La documentació es lliurarà en un CD o targeta de memòria. Inclou un dossier general i dos específics dels països i/o accions educatives. També podran adquirir-se altres materials.

Homologació: Aquest curs està inclòs en el Conveni de col·laboració en matèria de formació que hi ha entre la FE CCOO PV i la Conselleria d'Educació.

Nota important: a dia d'avui encara no tenim confirmació de l'homologació del curs per part de la Conselleria d'Educació.

Documentació imprescindible per a la realització del curs:

- Una fotocòpia del DNI.
- Una nòmina de l'any 2013 en la qual consten totes les dades administratives de l'alumne. **NO SÓN VÀLIDES NÒMINES DE 2012 TOT I QUE PERTANGUEN A AQUEST CURS ACADÈMIC.**
- Full d'inscripció complimentat com cal i signat en l'original.
- Complimentar el full d'assistència de totes i cadascuna de les sessions (en el cas del dissabte s'haurà de signar el del matí i el de vesprada).
- Lliurament d'un treball específic sobre els continguts del curs en el termini que es determine.

Per a més informació: Secretaria de Formació (963 882 155) www.pv.ccoo.es/ensenyament
Coordinador del curs Alejandro Lorente

Tècniques i recursos didàctics en la FP

Tècniques i recursos didàctics en primària

AMB LA FINALITAT de donar assessorament als companys i a les companyes que es presenten per cobrir les places que es convocaran mitjançant l'**oferta pública d'ocupació per al 2013**, pel sistema de concurs oposició, la FE CCOO PV convoca 3 cursos de formació per a la **preparació del concurs oposició** per a l'accés a cossos docents que convocarà la Generalitat Valenciana les pròximes setmanes.

Característiques:

- ✓ Curs de **30 hores** (26 h presencials i 4 h no presencials).
- ✓ **Homologació** de la Conselleria d'Educació per a tots els treballadors i les treballadores en actiu o que estiguen en borsa de treball (aquesta circumstància hi ha que acreditar-la documentalment). **NOTA IMPORTANT:** en aquest moment encara no està publicada la Resolució d'homologació de la Conselleria d'Educació.
- ✓ Per als participants que no treballen com a docents o estiguen aturats el curs està reconegut per la **Universitat de València** d'acord amb el Conveni de col·laboració de la FE de CCOO-PV i la Universitat València-EG. El certificat es replega a la Universitat de València previ pagament de les taxes corresponents.
- ✓ Modalitat **presencial**
- ✓ **Lloc:** CS de CCOO PV, plaça de Nàpols i Sicília núm. 5 (46003 VALÈNCIA)
- ✓ **Dies:**
 - 11 abril, dijous, de 18 a 20 hores.
 - 13 abril, dissabte, de 9 a 14 hores.
 - 20 abril, dissabte, de 9 a 14 hores.
 - 27 abril, dissabte, de 9 a 14 hores.
 - 4 maig, dissabte, de 9 a 14 hores.

14 maig, dimarts, de 18 a 20 hores.

16 maig, dijous, de 18 a 20 hores.

Tutoria a determinar.

- ✓ **Finançament:** matrícula assistents i fons propis.
- ✓ **Preu:**
 - 115 € afiliació.
 - 160 € no afiliació.
- ✓ **Inscripció:** Cal complimentar el formulari d'inscripció. A partir del 28 de febrer caldrà fer el pagament de l'import del curs aquest tràmit el farà FOREM PV.
- ✓ **Període d'inscripció** del 3 de FEBRER fins al 28 de FEBRER
- ✓ **Informació:** Tel. 963 882 155, www.pv.ccoo.es/ensenyament
- ✓ **Certificació:**

Per a l'obtenció del certificat és obligatòria l'assistència al **85 %** de les sessions

Les persones interessades en l'**homologació** del certificat d'assistència i aprofitament per part de la Conselleria de Cultura, Educació i Esports, han de presentar la certificació de la Direcció del Centre en el qual presten els seus serveis o una fotocòpia de la capçalera de l'última nòmina.
- ✓ La celebració del curs està condicionada al fet que hi haja un **nombre mínim d'alumnes**, en el cas de suspensió, la FE de CCOO PV tornarà les quantitats ingressades.
- ✓ **Criteris de selecció:** tindran preferència els afiliats a la FE CCOO PV o a altres federacions de CCOO.

FITXA D'AFILIACIÓ

ALTA **MODIFICACIÓ**

Persona o organització que remet la fitxa:

DADES PERSONALS									
DNI/NIE/NIF			COGNOMS				NOM		
ADREÇA						CODI POSTAL			
LOCALITAT						PROVÍNCIA			
DATA DE NAIXEMENT				NACIONALITAT					
TELÈFON FIX			TELÈFON MÒBIL			E-MAIL			
TITULACIÓ									

DADES DEL CENTRE DE TREBALL									
CIF EMPRESA			NOM EMPRESA				SEGURETAT SOCIAL EMPRESA		
NOM DEL CENTRE DE TREBALL									
ADREÇA DEL CENTRE						LOCALITAT			
CODI POSTAL		TELÈFON		FAX		E-MAIL			
CONVENI COL·LECTIU D'APLICACIÓ						CODI CONVENI			

SITUACIÓ LABORAL									
FUNCIONARI/ÀRIA			INTERÍ/INA		TEMPS COMPLET		TEMPS PARCIAL		
FIX/FIXA			TEMPORAL		BECARI/ÀRIA		NO DOCENT (PSC)		
ATURAT/ADA (COBRA PRESTACIÓ)			ATURAT/ADA (COBRA SUBSIDI)				ATURAT/ADA (NO COBRA)		

DADES DE GESTIÓ									
TIPUS DE QUOTA			QUOTA GENERAL				QUOTA REDUÏDA		
			QUOTA ESPECIAL PERIODICITAT DEL REBUT		TRIMESTRAL		FORMA DE PAGAMENT		
SEMESTRAL									
ANUAL									
DATA D'AFILIACIÓ									

DADES PROFESSIONALS									
COS/NIVELL		TITULAR DEL CENTRE			SUBSECTOR				
		CONSELLERIA	UNIVERSITAT		INFANTIL	PRIMÀRIA		SECUNDÀRIA	
		TITULARITAT PRIVADA			BATXILLERAT	FPA		CICLES FORMATIUS	
					ENSENYAMENTS ESPECIALITZATS	MENORS		NO REGLAT	
					ATENCIÓ A DISCAPACITATS	CENTRES ESPECIALS D'OcupACIÓ		PAS FUNCIONARI/ÀRIA	
					PDI FUNCIONARI/ÀRIA	PDI LABORAL		PAS LABORAL	
					ALTRE SUBSECTOR:				

ATURAT/ADA, INTERÍ/INA: BORSES DE TREBALL DE LES QUALS VOLS INFORMACIÓ	
NO DOCENT: CATEGORIA, GRUP, etc.	
DOCENT: ESPECIALITAT QUE OCUPES	

DADES BANCÀRIES PER DOMICILIAR EL REBUT									
TITULAR DEL REBUT									
TITULAR DEL COMPTE									
BANC/CAIXA						OFICINA			
ADREÇA						LOCALITAT			
ENTITAT		OFICINA		DC		NÚMERO DE COMPTE			
Distingits senyors, amb càrrec al meu compte i fins nou avís, pregue que atenguen aquesta ordre de domiciliació.							SIGNATURA:		