

Clave 6/2020

Más del 30% de las empresas familiares valencianas en 4 sectores de servicios logran niveles excelentes de competitividad

Una buena parte de las empresas familiares valencianas que operan en los sectores de servicios educativos (54,8%), sanitarios (39,6%), financieros (38,5%) y de hostelería (32,3%), logran situarse en el grupo de empresas de competitividad “superior” de sus respectivos sectores a nivel nacional. En los sectores de mayor peso económico en la Comunidad Valenciana, comercio e industria manufacturera, se posicionan entre las “superiores” un 25,9% y un 24% respectivamente, muy próximos a los promedios nacionales.

► El Observatorio GECE analiza la competitividad de las empresas valencianas y su relación con su gobierno corporativo, dirección y estrategia. En esta “Clave” se analiza la posición competitiva de las empresas familiares en un amplio conjunto de sectores. Se compara la distribución por grupos de competitividad, la contribución relativa de las más competitivas al valor añadido y el empleo, y la frecuencia con la que las empresas familiares en diferentes sectores se dotan de estructuras de gobierno orientadas a la transparencia y la dación de cuentas.

¿Cómo medimos la competitividad empresarial?

El análisis de la competitividad de las empresas familiares valencianas se apoya en el índice GECEcomp. Este índice realiza una clasificación de todas las empresas del observatorio, a nivel nacional, a partir de 7 indicadores relacionados con la competitividad empresarial (rentabilidad a corto y largo plazo, solvencia a corto y largo plazo, liquidez, productividad y productividad del trabajo). Teniendo en cuenta la posición relativa de las empresas en cada uno de estos indicadores, las empresas se clasifican en cuatro grupos en función de su nivel de competitividad. El primero de los grupos recoge a las empresas de mayor competitividad, denominadas empresas “superiores”. El segundo grupo (empresas “sólidas”) se corresponde con el que le sigue en competitividad. A continuación, se sitúan los grupos de empresas “modestas” y “frágiles”.

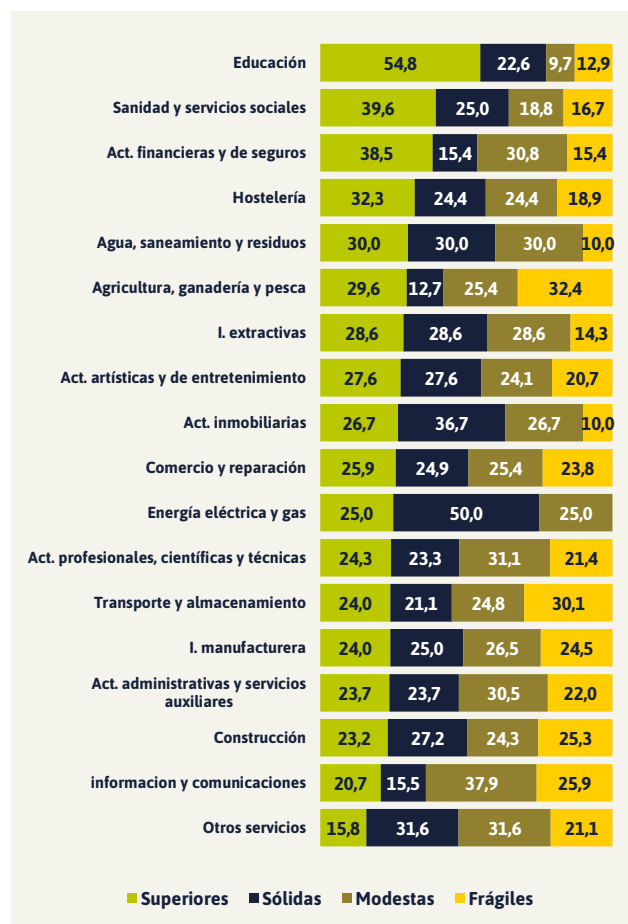
¿En qué sectores son más competitivas las empresas familiares valencianas?

Los sectores que tienen un mayor peso en la economía valenciana son la industria manufacturera y el sector del comercio y reparación. Este último aporta el 49,1% del valor añadido de las empresas familiares, mientras que la industria manufacturera tiene un peso del 25,7%. En estos sectores, la competitividad de las empresas valencianas se sitúa próxima al promedio nacional. En concreto, un 25,9% logra posicionarse en el grupo de las empresas de competitividad “superior” y otro 24,9% alcanza el nivel de competitividad de las empresas “sólidas”.

En el caso de la industria manufacturera la situación es ligeramente inferior, con un 24% de las empresas familiares en el grupo de competitividad “superior” y un 25% en el de las empresas “sólidas”.

Con respecto al resto de sectores, destaca el buen comportamiento competitivo de las empresas familiares valencianas en el sector educativo (77,4% de empresas sólidas o superiores); el de suministro de energía y gas (75%); o el de sanidad y servicios sociales (64,6%), aunque el peso de estos sectores en la economía valenciana es muy reducido, por debajo del 3% en su conjunto.

DISTRIBUCIÓN DE LAS EMPRESAS FAMILIARES SEGÚN NIVEL DE COMPETITIVIDAD Y SECTOR DE ACTIVIDAD. C. Valenciana. 2017.



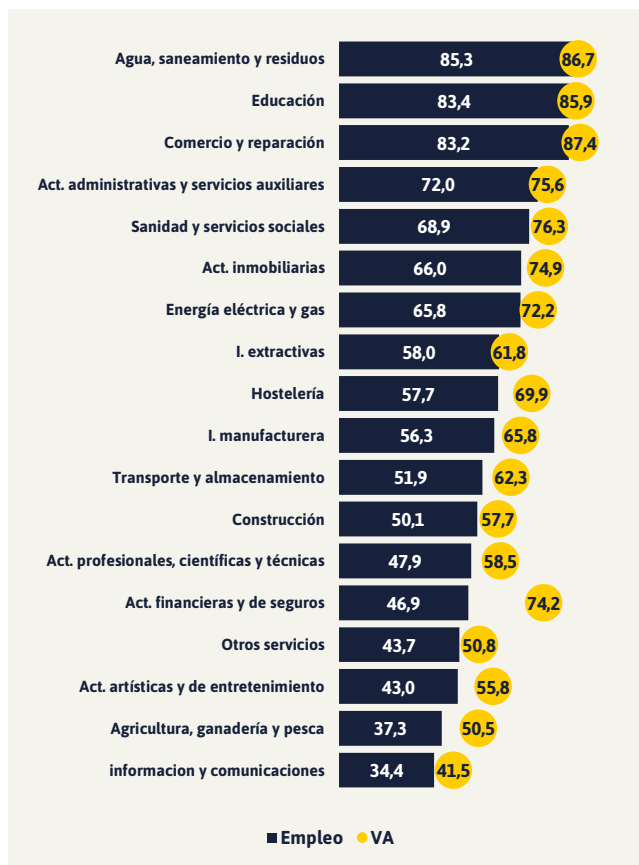
Nota: Muestra de empresas familiares (excluyendo microempresas)
Fuente: Observatorio GECE a partir de datos de Bureau van Dijk

► Un 50,8% de las empresas familiares del sector del comercio y un 49% de las de la industria manufacturera tienen un nivel de competitividad superior a la mediana nacional.

Contribución al empleo y valor añadido de las empresas más competitivas

Las empresas de mayor nivel competitivo tienen una contribución muy relevante al empleo y al valor añadido generado en cada sector de actividad. Como cabe esperar, en aquellos sectores donde hay un alto porcentaje de empresas de competitividad elevada (superiores y sólidas), la contribución de este grupo a la generación de empleo y valor añadido es mayor. Sin embargo, es todavía más destacable la elevada contribución que las empresas familiares de alta competitividad tienen en el sector del comercio y reparación (83,2% del empleo y 87,4% del valor añadido de las empresas familiares de este sector), y en el de la industria manufacturera (56,3% del empleo y 65,8% del valor añadido del sector), ya que estos sectores suponen, conjuntamente, casi el 75% del valor añadido generado por las empresas familiares valencianas.

CONTRIBUCIÓN AL EMPLEO Y VALOR AÑADIDO DE LAS EMPRESAS FAMILIARES DE ALTA COMPETITIVIDAD EN FUNCIÓN DEL SECTOR DE ACTIVIDAD. C. Valenciana, 2017



Nota: Muestra de empresas familiares (excluyendo microempresas)
Fuente: Observatorio GECE a partir de datos de Bureau van Dijk

► En el sector de mayor peso para las empresas familiares valencianas (comercio y reparación) las empresas de alta competitividad aportan el 83,2% del empleo y el 87,4% del valor añadido.

Estructura de capital y sistemas de gobierno

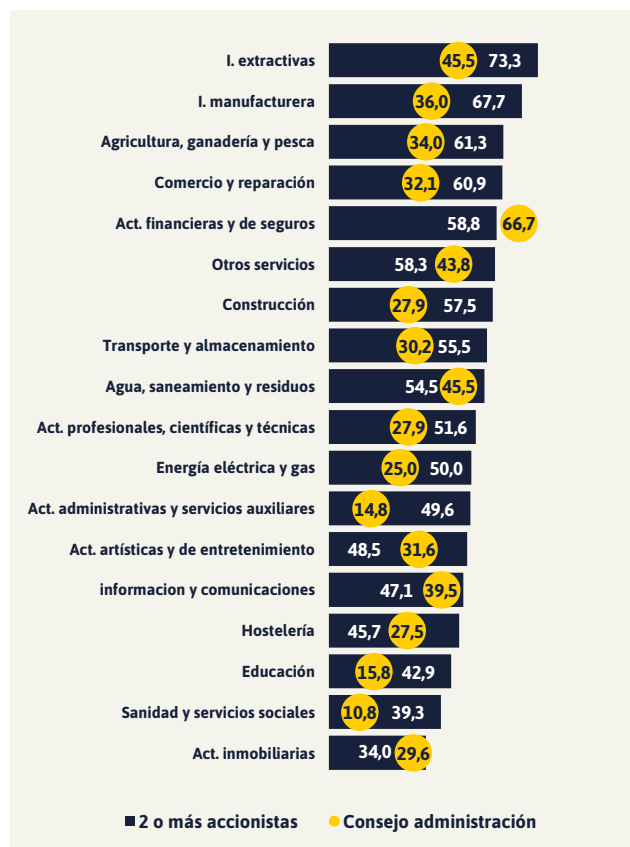
La calidad competitiva de las empresas no solo depende de su buen rendimiento en los indicadores que componen el índice GECComp. El sostenimiento de estos resultados suele

ser consecuencia de un buen gobierno de la empresa. Sin embargo, las empresas familiares suelen caracterizarse a menudo por planteamientos de carácter personalista. Por ello es importante analizar en qué situación se encuentran en cuanto a su estructura de propiedad y sus sistemas de gobierno.

En la gran mayoría de los sectores, las empresas familiares valencianas tienen una estructura de capital que, generalmente, cuenta con dos o más accionistas. En siete sectores, menos del 50% de las empresas cuentan con más de un accionista. En los sectores de mayor peso, el porcentaje de empresas con dos o más accionistas se sitúan en el 67,7% (industria manufacturera) y en el 60,9% (comercio). Sin embargo, en ambos casos, el porcentaje de empresas que cuentan con un consejo de administración asciende al 36% y al 32,1% respectivamente.

La constitución de consejos de administración como sistema de gobierno corporativo es todavía una asignatura pendiente en la empresa familiar valenciana. En prácticamente todos los sectores, este mecanismo de gobierno está presente en menos del 50% de las empresas, con excepción del sector de actividades financieras y seguros.

DISTRIBUCIÓN DE LAS EMPRESAS FAMILIARES Y NO FAMILIARES SEGÚN NÚMERO DE ACCIONISTAS Y SECTOR DE ACTIVIDAD. C. Valenciana, 2017



Nota: Muestra de empresas familiares (excluyendo microempresas)
Fuente: Observatorio GECE a partir de datos de Bureau van Dijk

► El uso de consejos de administración es poco frecuente en las empresas familiares valencianas (en los sectores de mayor peso, comercio e industria manufacturera, se da en un 32,1% y 36% de las empresas respectivamente). Persiste todavía una preferencia por sistemas de corte personalista.

Únase gratuitamente al Observatorio GECE y reciba informes personalizados: www.ivie.es/observatoriogece