



CÀTEDRA DE
POLÍTIQUES
CULTURALS
VALENCIANES

Rafael Castelló-Cogollos
Dep. Sociologia i Antropologia Social
Universitat de València

**ELS
PRESSUPOSTOS
EN CULTURA
DE LES FAMÍLIES
VALENCIANES
ENTRE 2007
I 2020**



Introducció

La cultura participa per partida doble en la configuració de qualsevol estructura social. D'una banda, les relacions culturals formen part de totes les formes de relació social (familiars, econòmiques o polítiques) en construir els codis de significació de les interaccions i recursos intercanviats. La cultura travessa així totes les activitats humanes, en dotar-les de sentit i valor, tant simbòlic com material. D'altra banda, en els processos de canvi social, la diferenciació d'àmbits d'acció genera l'aparició d'un camp de relacions pròpiament culturals. Un espai social de producció i reproducció de recursos simbòlics. Per a Ariño (2001:257), «la cultura és informació adquirida per aprenentatge social, que opera com a doblement constitutiva de l'estructura social i dels seus camps d'acció: com a significats, regles o principis que organitzen les pràctiques i en tant que un tipus particular de recurs social, que pot especificar-se com a informació, significat i carisma (excel·lència i novetat). En les societats complexes, s'articula com un camp específic, al costat d'uns altres, que es regeix pel principi de l'art per l'art i produeix essencialment béns simbòlics».

Els béns simbòlics són significants, porten informació. Dels treballs de Mosterín (1993) i Therborn (1987), podem establir una classificació dels diferents continguts que aporta la informació: sintàctica (referida a la forma), semàntica (referida a la correlació) i pragmàtica (canvia l'estat del receptor). Ariño (1997:82) assenyalava que la pragmàtica és aquella rellevant des del punt de vista sociològic i distingeix quatre tipus d'informació pragmàtica: la descriptiva que aporta dades sobre el món; la pràctica que aporta instruccions sobre com fer les coses; la valorativa que proporciona valors, defineix la forma correcta de fer les coses; i, finalment, la prospectiva que proporciona objectius i metes. A més, també assenyalava que aquests béns simbòlics tenen una sèrie de característiques: són intencionals, convencionals, estructurals, referencials, contextuals i valorables (simbòlica i econòmicament).

Així doncs, l'accés als béns culturals ens capacita més o menys en la nostra interacció amb l'entorn físic i social. Una distribució desigual d'aquests recursos culturals suposa una distribució desigual de capacitats per a desenvolupar les pròpies finalitats. És, per tant, un bon lloc per a observar la major o menor consecució d'igualtat i justícia social, així com de l'accés a diferents formes de construcció de la consciència discursiva i de la consciència pràctica.

Més enllà de l'accés obert als recursos culturals comuns compartits en qualsevol societat, en aquelles organitzades segons les regles del mercat, la propietat privada dels mitjans de producció i el treball assalariat, també és possible accedir-hi per mitjà de la compra de béns i serveis culturals. Els recursos propis dedicats a l'adquisició d'aquests béns i serveis culturals són un bon indicador de la distribució dels recursos simbòlics en la societat.



1. La Encuesta de Presupuestos Familiares

L'Institut Nacional de Estadística (INE) facilita una font que ens permet accedir a informació sobre les despeses que realitzen les llars en les diferents partides dels seus pressupostos: la *Encuesta de presupuestos familiares* (EPF). Les seues mostres són molt elevades: aproximadament 24.000 llars a tot el territori espanyol, de les quals entre 2.000 i 2.500 a la Comunitat Valenciana. Al mateix temps, el qüestionari és molt complet, amb informació social de les llars i de les seues despeses, segons partides amb un nivell de precisió de cinc dígits –de la classificació ECOICOP¹. Ofereix, per tant, unes dades molt riques i fiables. A través d'ella podem conèixer la quantitat de diners que les llars dediquen a les pràctiques culturals, i així saber quina ha estat la seua evolució (en termes absoluts i relatius), la posició de les llars valencianes en el context espanyol, i al mateix temps conèixer l'accés desigual a la cultura de les famílies valencianes.

¹ *European Classification of Individual Consumption by Purpose*. En 2015-2016, l'INE introdueix algunes modificacions en el sistema de classificació dels béns i serveis per a ajustar-se al sistema europeu i passa de la classificació COICOP a la ECOICOP. Això suposa certs reajustaments d'algunes partides, que no afecten, però, als totals dels codis agrupats en 2 o 3 dígits, que anem a treballar.

GRUP	NOM	COMPONENTS
01	ALIMENTS I BEGUDES NO ALCOHÒLIQUES	Aliments, cafès, infusions, succs...
02	BEGUDES ALCOHÒLIQUES, TABAC, NARCÒTICS	Begudes alcohòliques, tabacs, narcòtics (marihuana...)
03	VESTIMENTA I CALCER	Vestit (teles, roba, complements, bugaderia...), calcer (sabates, reparacions...)
04	VIVENDA, AIGUA, GAS, ENERGIA	Lloguers, pagaments per la compra o propietat, manteniment vivenda, subministraments d'aigua i energia, fems i clavegueram, despeses comunitàries...
05	MOBILIARI I EQUIPAMENT LLAR	Mobles, recobriments mòbils, tèxtil de llar, electrodomèstics, aixovar, servei domèstic...
06	SALUT	Medicaments, material terapèutic, serveis mèdics, hospitalaris...
07	TRANSPORT	Vehicles, reparacions, energia per a vehicles (carburants), aparcament, transport públic (tren, bus, avió...)
08	COMUNICACIONS	Telèfon, correu, internet...
09	OCI, ESPECTACLES, CULTURA	Aparells d'imatge i so, ordinadors, reparacions, equipament recreatiu (esports, música, jardineria, jocs, animals domèstics...), espectacles (esportius, cinema, teatre, museus...), quotes d'accés a TV i altres, jocs d'atzar, premsa i llibres, vacances...
10	ENSENYAMENT	Educació obligatòria, educació no obligatòria, educació no formal...
11	HOSTALERIA	Hotels, restaurants, cafeteries,...
12	ALTRES BÉNS I SERVEIS	Cura personal (perruqueria, aparells...), efectes personals (joieria, bosses...), treballs de cura (atenció a malalts, a persones dependents...), assegurances privades, despeses financeres (comissions...), diners de butxaca,...

Taula 1. Classificació de béns i serveis (ECOICOP)

Font: INE: *Encuesta de Presupuestos Familiares*. Documentación.

En la Taula 1 veiem les partides previstes, segons els criteris europeus de classificació (ECOICOP), en els pressupostos familiars. Com hem dit, la cultura participa de totes les activitats humanes, de manera que totes les partides pressupostàries familiars es veuen afectades: l'alimentació, la vestimenta o la llar, també formen part de la síndrome cultural de la qual formem part i, en qualsevol cas, aporten elements de distinció social molt rellevants (Bourdieu, 1979).



Tanmateix, la cultura també participa específicament per mitjà de la producció/ consum de béns i serveis relacionats amb la creació simbòlica i la seua difusió. En eixe sentit, la partida que podem considerar central en la despesa cultural és la *09-Oci, espectacles i cultura*, en la qual s'hi computen les despeses dedicades a activitats i aparells anomenats recreatius, des d'anar al cinema o al teatre, fins a la quota de plataformes de televisió, cinema i series, o aparells per fer esport i jugar. Tanmateix, també hi trobem altres partides que poden formar part de les diferents formes del capital cultural (Bourdieu, 1984).

Concretament, considerem com a part de les despeses culturals les dedicades a la comunicació (*08-Comunicacions*). Les formes de transmetre informació han canviat molt al llarg del temps, i les capacitats per fer arribar i rebre els missatges a través de mitjans diversos estableix desigualtats socials estratègiques en el segle XXI: l'accés a les xarxes socials o a la comunicació telefònica són avui eines fonamentals d'integració-exclusió cultural, social.

En segon lloc, l'accés a l'ensenyament, als capitals d'acreditació educativa, és central en les estratègies de distinció social, de manera que també considerem com a culturals les despeses en la partida *10-Ensenyament*. I, finalment, en els darrers temps s'observa com la gastronomia i les pràctiques culinàries, sobre tot a través de l'accés a ofertes de restauració i maridatges de begudes, s'estan constituint en elements centrals de la distinció cultural, de manera que considerem també les despeses en la partida *11-Hostaleria* com a part de la inversió cultural de les famílies.

Donat l'interés de distinció que tenen les despeses culturals, a partir de les informacions disponibles en l'EPF, construïm una estructura de classes que ens permet avaluar quines són les distàncies de classe social en les despeses culturals. En l'elaboració d'aquesta tipologia de classes socials usem informació sobre els nivells de consum per unitat de consum, l'ocupació i la relació amb els mitjans de producció de la persona sustentadora principal de les famílies (Castelló, 2022). El resultat és una estructura amb tres classes socials (classes baixes, mitjanes i altes), que ens faciliten una visió global sobre l'estructura de desigualtats socioculturals.

En el tractament temporal, considerem quatre punts d'observació des de l'inici del segle. Concretament, analitzem les dades de 2007, 2010, 2015 i 2020. Aquesta tria ens dona un període de més d'una dècada, que ens permet avaluar quina ha estat l'evolució més recent, tot incloent-hi la situació anterior a la crisi econòmica de 2008 (2007), la posterior a la crisi (2010), la possible recuperació (2015) i la situació de confinament pandèmic (2020). Per tal de poder fer les comparacions dels valors absoluts en euros, homogenitzem les dades a les capacitats de compra dels euros en 2011. Per evitar els efectes de les dimensions familiars, els càlculs els fem per unitat de consum (UC), que es calcula segons l'escala d'equivalències de l'OCDE².

² Per a una llar amb A=nombre d'adults i M=nombre de menors de 13 anys i menys, es tindria que: $UC=1+(A-1)*0,5+M*0,3$.

Si bé és cert que es produeix un canvi en la classificació de COICOP a ECOICOP en 2016, també ho és que al nivell de detall de la nostra anàlisi no arriba a ser rellevant. Ara bé, el 2020 és un any molt especial, en veure's afectat per les restriccions viscudes com a conseqüència de les mesures públiques que es van prendre per combatre la pandèmia de la COVID. És per això que podem esperar una caiguda rellevant dels pressupostos, generals i de cultura, en eixe any. De tota manera, trobem rellevant l'anàlisi per poder captar, en eixa data, els impactes sobre els sectors culturals que va tindre la pandèmia. En exercicis futurs caldria comprovar quina ha estat la seua evolució posterior.

Finalment, cal assenyalar que la nostra unitat d'anàlisi és la Comunitat Valenciana. Així que aconseguim una descripció de la situació valenciana i la comparem amb la resta del Regne d'Espanya. I posteriorment, amb la resta de les Comunitats Autònomes, o algunes de les més destacades en el camp de les despeses culturals. Amb aquest exercici pretenem captar la posició de la societat valenciana en el conjunt espanyol.

En aquest informe analitzem, en primer lloc, l'evolució de les despeses culturals en la societat valenciana i la resta del Regne d'Espanya. I ho fem en les partides més amunt assenyalades, però també en els seus components de segon nivell (tres dígits) de la classificació ECOICOP. En segon lloc, veiem la posició de la societat valenciana en el conjunt de comunitats autònomes espanyoles, també en les partides i subpartides seleccionades. En tercer lloc, analitzem l'evolució temporal i la composició de la cistella cultural de les tres classes socials esmentades. Per a acabar amb unes conclusions per a recopilar les principals idees extretes de l'anàlisi.

2. Evolució temporal recent del consum cultural en la societat valenciana

La posició econòmica de la societat valenciana en el conjunt espanyol no és favorable. De fet, des de fa ja algunes dècades, el model econòmic valencià perd pes i reula amb rendes per càpita per baix de la mitjana espanyola i europea (Azagra, 2019; Goerlich, 2018). Això condiona, òbviament, les capacitats de despesa de les famílies valencianes, en comparació amb la resta de la societat espanyola. En eixe context, cal considerar el paper que juga l'endeutament en les pràctiques de consum, tant públiques com privades.

De fet, l'infrafinançament sistemàtic que l'Estat espanyol aplica a la Comunitat Valenciana té efectes directes sobre les oportunitats de vida de les classes mitjanes i baixes valencianes, tot limitant, i carregant a l'hora, els seus pressupostos familiars (Castelló, 2022). Una contribució impositiva superior a la deguda i una reducció de despeses públiques, derivada de la manca de finançament, fan que la població valenciana tinga que realitzar majors esforços pressupostaris privats per mantindre uns nivells de vida equiparables als de la resta d'Espanya.

Entre 2007 i 2020 (veure la Taula 2), el volum mitjà dels pressupostos de les famílies valencianes va caure un 6,9%, mentre que a la resta d'Espanya ho va fer un 6,1%: quasi un punt de diferència en la pèrdua. En el cas valencià, la principal disminució es va produir entre 2007 i 2010, com a efecte de la crisi econòmica (-4,2%), però també la pandèmia va suposar una pèrdua pressupostària familiar mitjana rellevant entre 2015 i 2020 (-3,6%). Enmig, entre 2010 i 2015, es va recuperar lleugerament (+0,9%). Així, en aquesta dècada, els pressupostos familiars mitjans han patit un deteriorament significatiu.

En aquest camí de reducció, però, no s'han vist afectades totes les partides per igual. Així, les dades ens diuen que hi ha partides concretes que han crescut molt durant el període, a costa d'altres. De fet, la partida que més ha crescut ha estat la *d'Ensenyament*, amb un creixement del 85,6% entre les famílies valencianes, i del 115,9% entre les de la resta d'Espanya. També han crescut les partides *d'Alimentació i begudes, Vivenda, Salut i Comunicacions*. Com veiem es tracta de sectors estratègics: educació, sanitat, comunicació i alimentació; i tots han incrementat els diners invertits i, òbviament, el seu pes en els pressupostos familiars. Així, les reduccions generals de despeses s'han produït en *Vestimenta i calcer, Mobiliari i equipament de la llar, Transport, Oci, espectacles i cultura, Hostaleria i Altres béns i serveis*. Concretament, les partides amb reduccions més elevades són, en el cas valencià, les de transport, mobiliari i oci, en eixe ordre; en la resta d'Espanya en són l'oci, transport i mobiliari, en eixe ordre.

Territori	Any	Despesa total Llar	Despesa total Cultura ¹	% Cultura sobre Total
País Valencià	2007	16.355,50	3.403,98	20,8%
	2010	15.674,43	2.961,44	18,9%
	2015	15.809,81	3.001,22	19,0%
	2020	15.234,80	1.691,29	11,1%
Resta d'Espanya	2007	16.540,12	3.405,44	20,6%
	2010	16.885,25	3.291,62	19,5%
	2015	17.390,24	3.288,79	18,9%
	2020	15.523,77	1.567,93	10,1%

Taula 2. Evolució dels pressupostos familiars i les despeses en cultura al País Valencià i la resta d'Espanya (2007-2020)

Font: Elaboració pròpia. INE: *Encuesta de presupuestos familiares*.

(1) Agregat de les despeses en les partides 08, 09, 10 i 11 ECOICOP.



Ara bé, si agreguem les partides que considerem despesa cultural, el deteriorament ha estat especialment rellevant (continuem en la Taula 2). De fet, la despesa en cultura ha caigut a la meitat durant aquest període. Ha estat la resta d'Espanya la que més ha reduït les seues despeses culturals (-54,0%), en comparació amb el País Valencià (-50,3%). La principal reducció es va produir, en aquest cas, com a efecte de la pandèmia. De fet, si entre 2007 i 2010, la crisi econòmica va reduir les despeses culturals familiars valencianes un 13,0%, entre 2015 i 2020 van caure un 43,6%. Sense dubte que el confinament de 2020 va suposar un colp molt fort per als sectors de producció cultural, en dificultar en extrem el seu consum. El resultat és que si, en 2007, les partides dedicades a cultura suposaven pràcticament un de cada cinc euros dels pressupostos de les famílies valencianes (20,8%), en 2020 només en van ser un de cada nou (11,1%). A més a més, podem avançar que això es deu, fonamentalment, a la pèrdua pressupostària de les activitats d'oci i de restauració i hostaleria, com veurem més avant.

Cal destacar, però, que les distàncies entre la societat valenciana i la resta d'Espanya són inferiors pel que fa les despeses en cultura que respecte al pressupost general. De fet, excepte pels efectes de la crisi econòmica de 2008, que al País Valencià van ser especialment durs, el pes de la cultura sobre el pressupost familiar general és lleugerament superior ací que a la resta del territori espanyol.

Si ens fixem en més detall en el desglossament de les partides que hem atribuït a despesa cultural (veure Taula 3), podem comprovar que el pes de l'*Ensenyament* ha augmentat molt en el conjunt, mentre que el de l'*Oci, espectacles i cultura* ha disminuït, fins i tot abans de la pandèmia. Efectivament, l'any 2020 el canvi és molt significatiu, però certes tendències ja venien d'abans del confinament. El consum d'oci i espectacles suposava quasi un trenta per cent (29,6%) dels pressupostos en cultura en 2007, i en 2015 havia baixat al 26,3%. També l'hostaleria havia caigut. Ambdós a favor de la presència de la despesa en ensenyament.

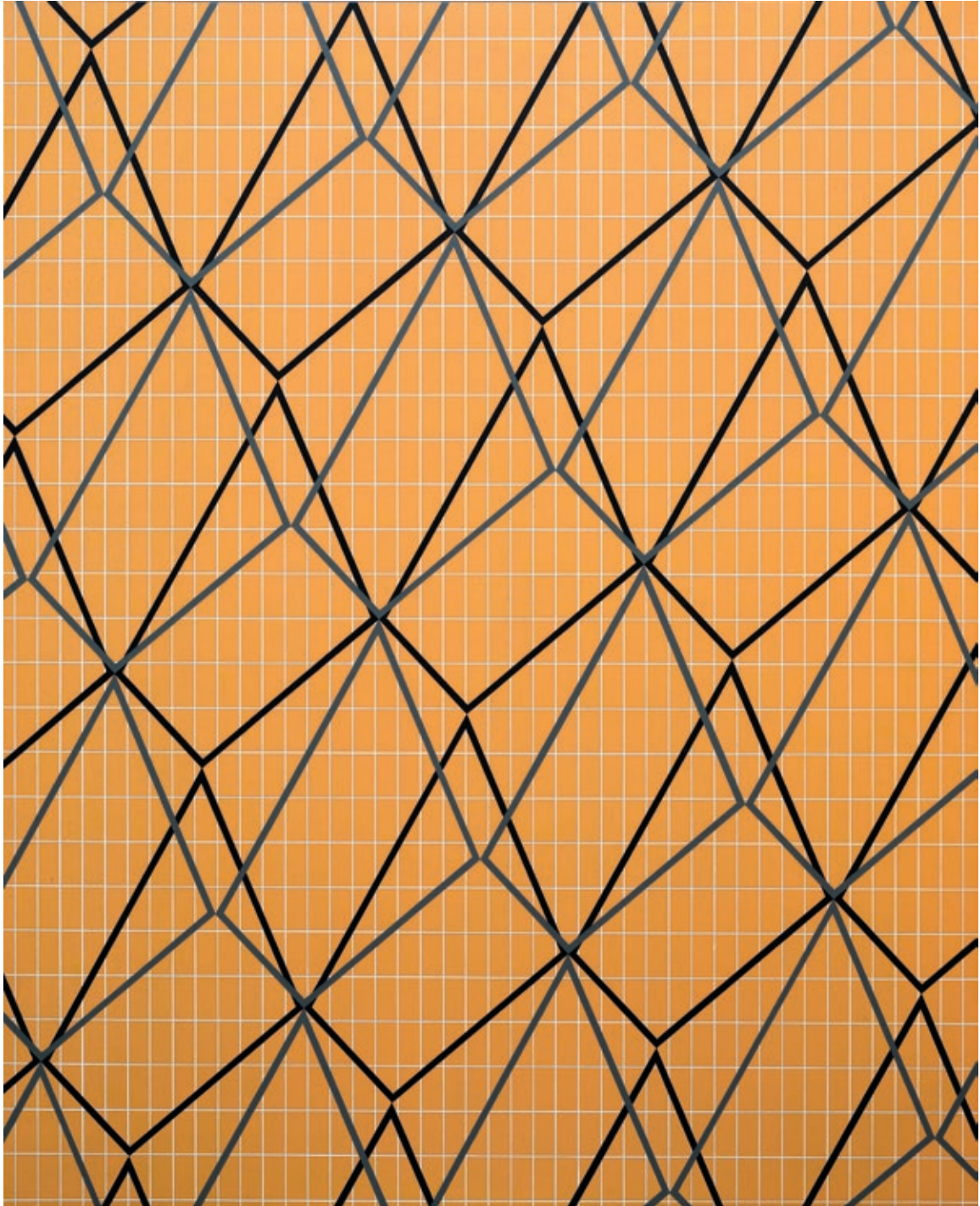
	País Valencià				Resta d'Espanya			
	2007	2010	2015	2020	2007	2010	2015	2020
Despesa Total Cultural	3.403,98	2.961,44	3.001,22	1.691,29	3.405,44	3.291,62	3.288,79	1.567,93
Comunicacions	499,13	520,50	472,47	503,81	502,23	548,33	525,16	550,81
Oci, espectacles i cultura	1.286,82	1.094,40	1.075,90	938,16	1.273,86	1.191,99	1.160,75	826,60
Ensenyament	383,51	390,25	567,77	711,96	340,07	388,44	574,89	734,29
Hotels, cafè, hostaleria	1.943,96	1.623,44	1.836,42	1.543,10	1.905,51	1.745,68	1.876,84	1.447,40
Comunicacions	14,3%	17,0%	14,9%	17,2%	14,8%	16,7%	15,7%	19,1%
Oci, espectacles i cultura	29,6%	28,9%	26,3%	24,3%	30,6%	29,9%	27,4%	22,7%
Ensenyament	9,2%	10,6%	14,1%	18,6%	7,6%	9,2%	12,9%	20,0%
Hotels, cafè, hostaleria	46,8%	43,5%	44,7%	39,9%	47,0%	44,2%	44,0%	38,2%

Taula 3. Evolució de les despeses en cultura al País Valencià i la resta d'Espanya (2007-2020)

Font: Elaboració pròpia. INE: *Encuesta de presupuestos familiares*. En la part de dalt de la taula, la distribució en euros; en la de baix, la participació percentual en el total de despesa cultural. Nota: Cal tindre en compte que els càlculs estan basats en les mitjanes de les famílies i, per tant, donat que les famílies no tenen la mateixa combinació de despeses, la suma de les mitjanes de les partides no són iguals al total de la despesa.

Per altra banda, en comparació amb la resta d'Espanya, podem veure també com des de la recuperació de la crisi econòmica, el pes de l'*Ensenyament* i les *Comunicacions* en els pressupostos familiars valencians són menors, mentre que els de l'*Oci, espectacles i cultura* i els d'*Hotels, cafè i hostaleria* són majors, que en la resta d'Espanya: fins a 2015 el pes de l'oci era quasi un punt major en la resta d'Espanya que a la societat valenciana (27,4% front al 26,3%).

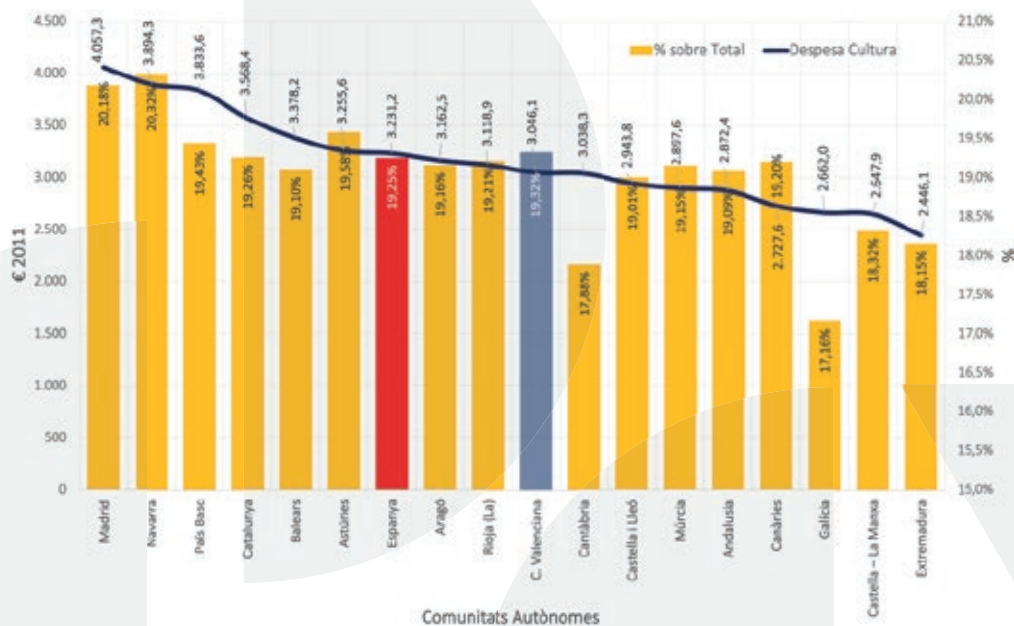
En definitiva, la societat valenciana compta amb uns pressupostos familiars mitjans per baix de la mitjana de la resta d'Espanya, tanmateix el pes pressupostari de la cultura és relativament superior. Aquesta major densitat pressupostària de la cultura, però, és deguda fonamentalment a les activitats d'*Oci, espectacles i cultura*, i *Hotels, cafè i hostaleria*, mentre que les *Comunicacions* i l'*Ensenyament* presenten xifres relativament més baixes. Pel que fa a l'evolució, ha seguit un camí similar al de la resta d'Espanya, molt marcat per la crisi econòmica de 2008, que va afectar molt especialment a la societat valenciana, i posteriorment, en 2020, per la pandèmia. Aquesta evolució, però, ha suposat alguns canvis qualitius en la composició de la cistella cultural valenciana, en comparació amb la de la resta d'Espanya.



3. La dualitat de la despesa cultural valenciana en el conjunt espanyol

En desglossar el territori espanyol en les diferents comunitats autònomes, podem comprovar la posició que ocupa el País Valencià en el conjunt. Per dur endavant una aproximació territorial, hem descomptat l'última referència temporal 2020, que com hem dit està molt afectada per les polítiques de lluita contra la pandèmia. Aquest any l'analitzarem més en detall més endavant.

Per fer la comparació territorial (veure Gràfic 1), hem calculat les mitjanes del període entre 2007 i 2015 i veiem que la societat valenciana presenta una dualitat pel que fa a la despesa cultural en el conjunt espanyol. Per una banda, té una despesa absoluta inferior a la mitjana espanyola (3.046,1€ front a 3.233,6€), que es pot entendre donada la distribució del PIB per càpita, en la qual la Comunitat Valenciana s'hi troba per baix de la mitjana. Però, per altra, eixos diners suposen un pes mitjà igual o lleugerament superior sobre el conjunt del pressupost familiar (19,32% front al 19,25%). Així doncs, les famílies valencianes gasten menys en cultura, però el seu esforç pressupostari cultural és igual o lleugerament superior al de la mitjana espanyola.



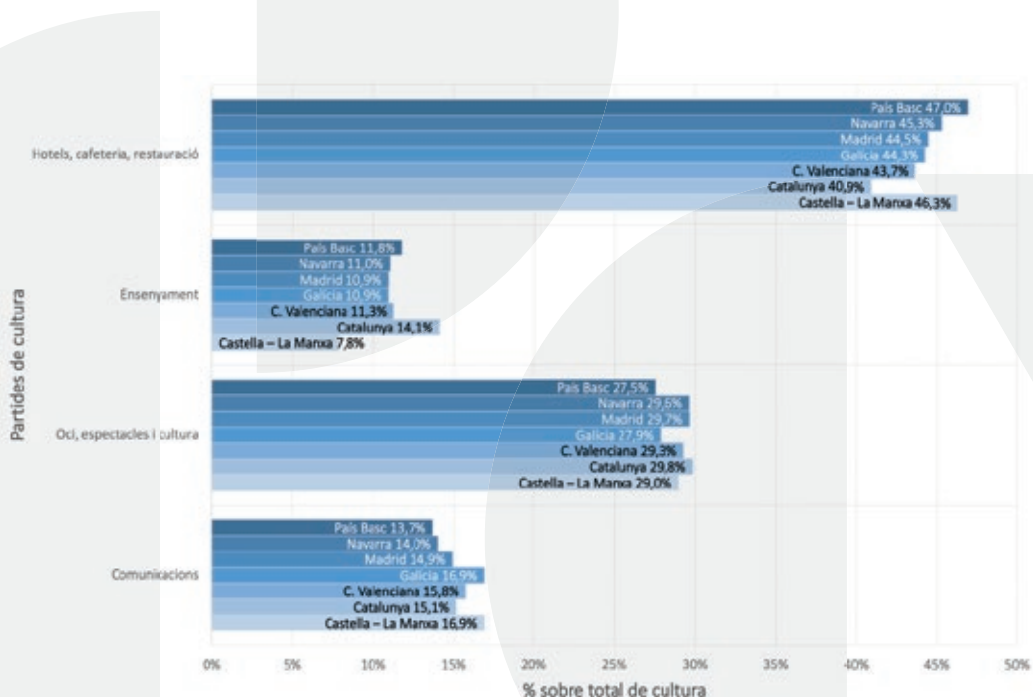
Gràfic 1. Pressupost mitjà i pes sobre pressupost familiar total en cultura segons CCAA (2007-2015)

Font: Elaboració pròpia. INE: *Encuesta de Presupuestos Familiares* (2007-2015). Nota: Les dades són les mitjanes del període 2007 a 2015.

En el conjunt espanyol, destaquen per dalt les despeses culturals de les famílies madrilenyes i navarreses, tant en volum d'euros com en pes pressupostari. Per baix, però, s'observa una bifurcació: d'una banda, les famílies que menys despesa destinen a la cultura són les extremeñyes i castellano-manxegues; mentre que, d'altra, el menor esforç pressupostari en cultura és el de les famílies gallegues i càntabres. La Comunitat Valenciana és la novena pel que fa a la despesa familiar mitjana, però és la cinquena pel que fa a l'esforç pressupostari relatiu en cultura: només per darrere de Navarra, Madrid, Astúries i País Basc.

En tots els casos, la composició interna de la cistella cultural atorga el major pes a les despeses en hostaleria, seguides per les d'*Oci, espectacles i cultura*, i després, segons comunitat autònoma, poden anar seguides per l'*Ensenyament* o les *Comunicacions*. Si comparem la Comunitat Valenciana amb les comunitats autònomes més altes i més baixes en l'escala de despeses en cultura, veiem que malgrat l'elevada despesa valenciana realitzada en hostaleria, no es tracta de la més alta en el conjunt autonòmic (veure el Gràfic 2). De fet, al País Basc i Castella-La Manxa (47,0% i 46,3%), el pes d'aquesta despesa en la cistella cultural és bastant més alt.. que al País Valencià (43,7%). De fet, de les comunitats triades per fer la comparació, només en Catalunya (40,9%) el pes d'aquesta partida és inferior al de les famílies valencianes.

Per contra, és en l'*Ensenyament* on Catalunya (14,1%) destaca per l'esforç pressupostari que les famílies li dediquen: pràcticament el doble de la porció dedicada en Castella-La Manxa (7,8%). Així que, encara que les famílies valencianes hi dediquen una part més menuda del pressupost cultural a l'ensenyament (11,3%) que a la resta d'Espanya, ho fan per damunt de moltes altres comunitats autònomes: si més no, superen a Navarra, Madrid, Galícia i Castella-La Manxa.



Gràfic 2. Pes de les partides culturals sobre el total de despesa en cultura, segons CCAA (2007-2015)
 Font: Elaboració pròpia. INE: *Encuesta Continua de Presupuestos Familiares* (2007-2015). Les dades són les mitjanes del període.

El major pes de les despeses en *Oci, espectacles i cultura* de les famílies valencianes (29,3%) en comparació amb la resta d'Espanya també queda matissat quan la comparem amb comunitats autònomes concretes com Catalunya (29,8%), Madrid (29,7%) o Navarra (29,6%), totes amb rendes per càpita molt superiors a la valenciana, la qual cosa sembla indicar que es tracta de despeses amb una elevada elasticitat en la renda.

Finalment, pel que fa a les *Comunicacions*, sembla deduir-se, per contra, que els territoris amb menors ingressos per càpita tenen un major pes d'aquestes despeses, com ara Galícia i Castella-La Manxa (16,9%), i els territoris amb majors rendes tenen un esforç pressupostari menor en aquesta partida, com ara País Basc (13,7%) i Navarra (14,0%). Per tant, el poc pes relatiu d'aquestes despeses en el conjunt del pressupost familiar valencià, en comparació amb la resta d'Espanya, també es relativitza quan el comparem amb territoris concrets.

Així doncs, les famílies valencianes, tot i tindre una despesa absoluta en cultura inferior a la de la resta d'Espanya fan un esforç relatiu igual o superior. A més a més, la distribució de la cistella cultural és prou semblant a la d'altres comunitats autònomes, encara que comparada amb el conjunt siga més favorable a les despeses en *Oci, espectacles i cultura* i en *Hotels, cafès i hoteleria*.

4. 2020: el detall de les partides de cultura

Hem vist que la despesa en cultura ha patit una reducció en el conjunt dels pressuposts familiars mitjans, tant en la societat valenciana com en el conjunt espanyol. Una reducció explicada per la crisi econòmica de 2008, però molt especialment per la pandèmia COVID de 2020. En eixa reducció hem destacat que han tingut un paper fonamental les despeses en *Oci, espectacles i cultura* i en *Hotels, cafès i restauració*.

En comparar amb la resta del territori espanyol, també hem vist que la Comunitat Valenciana tenia una presència relativa menor en *Comunicacions* i *Ensenyament*, justament aquelles partides amb creixements o amb menors reduccions. Però que el seu esforç en *Oci, espectacles i cultura* i en *Restauració, cafeteries i restaurants* és major.

Si ens centrem en 2020 (veure Taula 4), les dades ens mostren com, en el conjunt de les despeses en *Comunicació*, les famílies valencianes hi dediquen una part més menuda del seu pressupost, però això és degut només a les despeses en *Serveis postals*, ja que en *Equipament de telefonia* i els serveis associats hi dediquen més. Per altra banda, també veiem com el pes de les despeses en *Ensenyament* és menor en totes les subpartides, però molt especialment en *Educació superior*, que es presenta com la subpartida, de totes les que componen la cistella cultural, en què major diferència hi ha entre la societat valenciana i la de la resta d'Espanya (-58,4%). Amb tot, en la resta de partides dedicades a l'ensenyament també les famílies valencianes realitzen un menor esforç pressupostari.

En sentit contrari, la major presència de despeses en *Oci, espectacles i cultura*, també té una distribució desigual, ja que en les subpartides de *Premsa, llibreria i papereria* i en la de *Paquets turístics*, les famílies valencianes hi dediquen una proporció més menuda del seu pressupost. Si ho combinem amb la subpartida més desequilibrada a favor de les famílies valencianes, ens queda una fotografia cultural més clara: les despeses en *Altres béns duradors per a oci i cultura*, que inclou des del caravàning fins als instruments musicals, són les que tenen un pes més distant (en positiu) dels de la resta d'Espanya. Potser altres formes de fer turisme i l'abundant presència de bandes de música estan darrere d'eixa diferència. La primera quedaria corroborada si veiem que, encara que en *Hostaleria, cafès i restaurants* les famílies valencianes fan una major esforç que a la resta d'Espanya, aquest diferencial està explicat exclusivament per la *Restauració*, ja que en *Serveis d'allotjament* la despesa relativa és inferior. Per tant, per resumir, menys paquets turístics i menys despeses d'allotjament, però més caravàning i instruments de música i restauració.

	País València	Resta d'Espanya	PV respecte a la resta d'Espanya
Comunicacions	3,75	4,01	-6,5%
Serveis postals	0,15	0,26	-42,3%
Equipament de telefonia	0,91	0,89	2,2%
Serveis de telefonia (inclou internet)	3,72	3,67	1,4%
Oci, espectacles i cultura	5,30	4,71	12,5%
Eq. audiovisual, fotogràfic i processament informació	1,47	1,53	-3,9%
Altres béns duradors per a oci i cultura (carav., instr. música)	1,62	1,12	44,6%
Altres articles oci, jardineria i mascotes (esport)	2,76	2,49	10,8%
Serveis recreatius i culturals (teatre, cinema, plat. digitals, atzar...)	2,40	2,43	-1,2%
Premsa, llibreria i papereria	1,11	1,50	-26,0%
Paquets turístics	1,26	1,79	-29,6%
Ensenyament	4,07	4,20	-3,1%
Educació infantil i primària	2,03	2,97	-31,6%
Educació secundària i postsecundària no superior	1,81	2,67	-32,2%
Educació superior	1,88	4,52	-58,4%
Educació no formal	1,38	1,45	-4,8%
Hostaleria, cafès i restaurants	8,72	7,93	10,0%
Restauració	8,29	7,21	15,0%
Serveis allotjament	2,23	3,70	-39,7%

Taula 4. Pes sobre el pressupost familiar total de les partides de cultura del País València i la resta d'Espanya (2020)

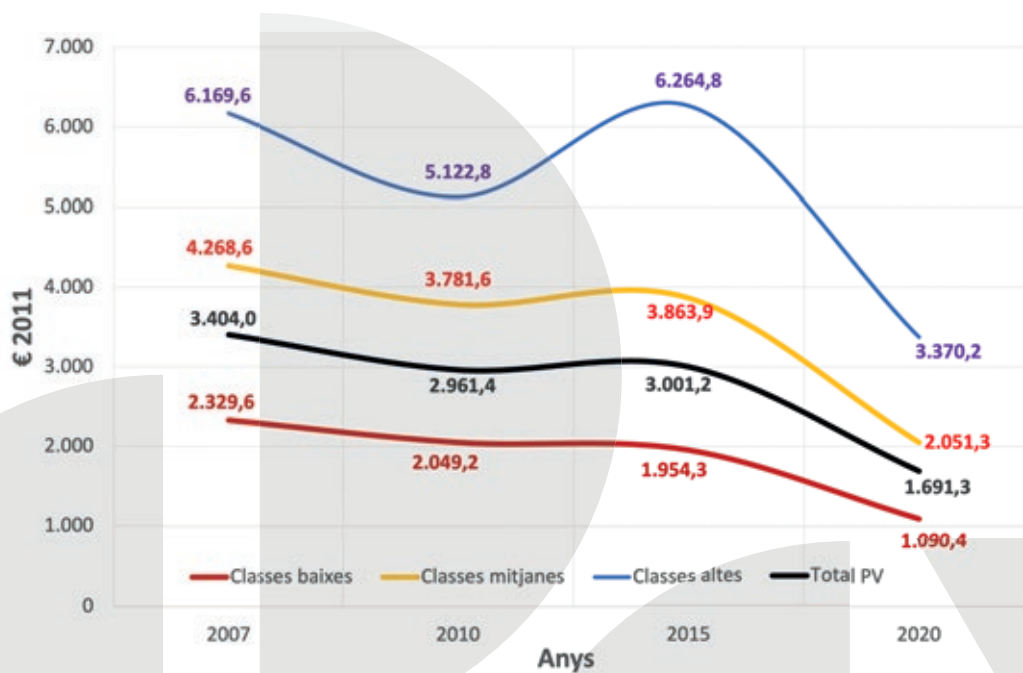
Font: Elaboració pròpia. INE: *Encuesta de Presupuestos Familiares* (2020).



5. La distinció: classes socials i despesa cultural al País Valencià

Les despeses en cultura tenen una distribució desigual segons les classes socials. De fet, són un dels elements rellevants a l'hora d'establir distincions de classe (Bourdieu, 1979). Amb la informació de les enquestes de pressupostos familiars que estem emprant, podem construir una escala de classes socials a partir dels nivells pressupostaris de la llar per unitat de consum, l'ocupació del sustentador principal i la seua relació laboral (Castelló, 2022).

En termes absoluts, les classes altes venen a gastar aproximadament el triple que el que gasten les classes baixes en cultura. En el Gràfic 3 podem observar la tendència a la baixa del període analitzat, amb els impactes de la crisi econòmica en les dades de 2010 i de la pandèmia en 2020. Amb tot, excepte les classes altes, en 2015 la resta no havia recuperat encara les seues despeses en cultura prèvies a la crisi, i el confinament de la pandèmia va acabar afonant-les quasi a la meitat.



Gràfic 3. Evolució de les despeses en cultura en la Comunitat Valenciana, segons classes socials (2007-2020)
Font: Elaboració pròpia. INE: *Encuesta de Presupuestos Familiares* (2007, 2010, 2015, 2020).

Classe social	2007	2010	2015	2020	Δ% 2007-20
Baixa	19,4%	17,2%	16,5%	9,7%	-49,9%
Mitjana	20,8%	20,8%	20,6%	11,8%	-43,2%
Alta	24,6%	19,6%	22,4%	12,4%	-49,6%
Total	20,8%	18,9%	19,0%	11,1%	-46,7%

Taula 5. Participació de la despesa cultural en els pressupostos familiars valencians, segons classe social (2007-2020)
Font: Elaboració pròpia. INE: *Encuesta de Presupuestos Familiares* (2007, 2010, 2015, 2020).

Durant el període, el pes de les despeses culturals en el total dels pressupostos familiars també s'ha reduït a la meitat (veure Taula 5). Es pot observar com significaven al voltant del 20%, per a les classes mitjanes i baixes, i del 25% per a les altes, en 2007; i en 2015 s'havia reduït eixa participació en les classe baixes i altes, però no en el cas de les classes mitjanes. Les dades de 2020 són clares, en relació als efectes de la pandèmia sobre els sectors culturals. Siga com siga, es pot assenyalar que durant el període, les classes mitjanes han aproximat el seu esforç cultural al de les classes altes, tot i que la distància entre les classes altes i les baixes es manté. De tota manera, malgrat les importants distàncies mesurades en euros, els esforços pressupostaris relatius a la baixa mostren una major proximitat de disposicions a les despeses culturals entre totes les classes socials.

En la Taula 6, veiem com eixes diferències en les despeses no es distribueixen de manera homogènia entre totes les partides culturals dels pressupostos familiars. Així, les majors distàncies entre les classes altes i baixes es donen en les despeses en *Ensenyament*, amb uns pressupostos 3,61 vegades superiors per a les primeres; mentre que les menors apareixen en les despeses en *Comunicacions* (1,37 vegades). La major distància educativa es dona, de fet, en les despeses dedicades a l'*Educació no formal*, tot mostrant com les classes altes dediquen diners a dotar-se de recursos formatius que el sistema reglat no els hi ofereix. En aquesta subpartida es veu molt clara la jerarquia de classes, amb unes classes altes molt distants de les baixes (amb unes despeses huit vegades superiors). En aquesta partida, les classes mitjanes intenten aproximar-se (amb unes despeses de les altes només dues vegades superiors a les seues), tot i ser també la partida amb una major distància entre elles. Amb tot, la diferència entre les classes mitjanes i les baixes en aquesta partida és major que la que hi ha entre les mitjanes i les altes. Les distàncies de les classes altes respecte a les baixes en despeses en educació infantil, primària i secundària també són rellevants. És una partida, la d'*Ensenyament*, en la qual es veu molt nítidament la proximitat entre classes mitjanes i altes en les pràctiques consumptives, especialment en l'àmbit cultural (simbòlic). Un lloc on es pot observar amb claretat el conflicte sociosimbòlic.

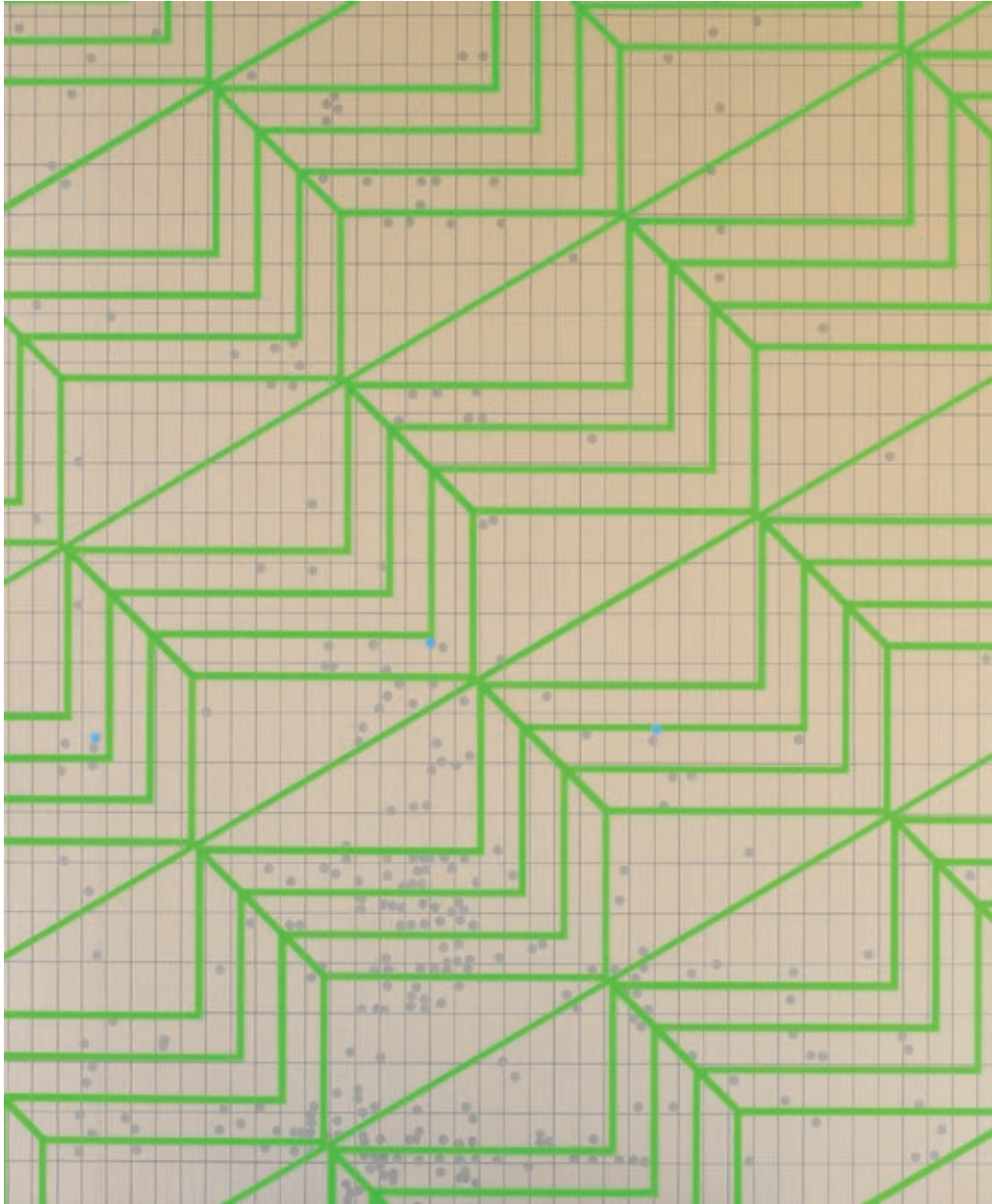
	Baixa	Mitjana	Alta	A/B*	A/M	M/B
Comunicacions	443,97	556,47	610,14	1,37	1,10	1,25
Serveis postals	17,65	34,91	45,78	2,59	1,31	1,98
Equipament de telefonia	101,55	124,32	197,06	1,94	1,59	1,22
Serveis de telefonia (inclou internet)	394,29	494,25	589,39	1,49	1,19	1,25
Oci, espectacles i cultura	646,02	1.066,84	1.611,54	2,49	1,51	1,65
Equipament audiovisual, fotogràfic i processament informació	156,74	253,26	258,79	1,65	1,02	1,62
Altres béns duradors per a oci i cultura (carav., instr. musicals)	166,78	427,84	173,43	1,04	0,41	2,57
Altres articles oci, jardineria i mascotes (esport)	284,08	604,28	721,22	2,54	1,19	2,13
Serveis recreatius i culturals (esportius, cinema, plat. digitals, atzar...)	272,57	479,82	612,88	2,25	1,28	1,76
Premsa, llibreria i papereria	109,97	227,29	278,01	2,53	1,22	2,07
Paquets turístics	143,20	212,82	306,24	2,14	1,44	1,49
Ensenyament	354,55	858,17	1.281,66	3,61	1,49	2,42
Educació infantil i primària	138,39	462,33	635,04	4,59	1,37	3,34
Educació secundària i postsecundària no superior	151,12	343,97	625,39	4,14	1,82	2,28
Educació superior	149,00	396,24	407,18	2,73	1,03	2,66
Educació no formal	71,83	275,12	590,05	8,21	2,14	3,83
Hoteleria, cafès i restaurants	987,54	1.792,60	2.645,18	2,68	1,48	1,82
Restauració	972,76	1.554,49	2.552,66	2,62	1,64	1,60
Serveis allotjament	187,98	475,82	762,67	4,06	1,60	2,53

Taula 6. Distribució de les despeses en les partides culturals dels pressupostos familiars en el País Valencià, segons classe social (2020)

Font: Elaboració pròpia. INE: Encuesta Continua de Presupuestos Familiares (2020). (*) Proporcions entre els pressupostos de les classes altes i les baixes (A/B), les altes i les mitjanes (A/M) i les mitjanes i les baixes (M/B).

En les partides destinades a l'*Oci, espectacles i cultura*, per la seua banda i en sentit contrari, n'hi ha una que presenta una relació inversa entre les classes mitjanes i les altes: les despeses en *Altres béns duradors per a oci i cultura* entre les classes mitjanes són superiors (més del doble) a les realitzades per les classes altes, que fan ací una despesa molt similar a la de les classes baixes. Per tant, ens trobem davant una pràctica cultural típicament de classe mitjana: caravàning, instruments de música,... I com hem vist, una partida que també distingeix les famílies valencianes de les de la resta d'Espanya.

Finalment, volem assenyalar que, efectivament, en totes les partides, les distàncies entre les classes mitjanes i les baixes són superiors a les que hi trobem entre les mitjanes i les altes, excepte en *Equipaments de telefonia* i en *Restauració*, en les quals s'hi està més prop de les baixes que de les altes. Queda clar que les despeses culturals són una eina fonamental de distinció simbòlica entre classes socials, i juguen un paper important en la difusió de la desigualtat social.



6. Conclusions

El volum mitjà dels pressupostos de les famílies valencianes és inferior a la mitjana espanyola, però a més a més, entre 2007 i 2020 s'ha vist reduït més que a la resta d'Espanya. Aquesta reducció ha estat deguda especialment a la crisi econòmica de 2008, que va afectar molt durament la societat valenciana, però també a la pandèmia de 2020.

La pèrdua s'ha reflexat en el pressupost cultural que també ha caigut, però a més a més ha reduït la seua participació en els pressupostos familiars a quasi la meitat. La major part d'aquesta pèrdua s'ha produït, però, de resultes dels efectes de la pandèmia, i el confinament, i no tant per la crisi econòmica. Amb tot, el procés de pèrdua de presència pressupostària de les despeses culturals ja s'hi produïa abans de la pandèmia. Aquesta reducció de despesa cultural, però, no ha estat homogènia en totes les seues partides. De fet, en general, durant el període, la partida d'*Ensenyament* ha crescut molt en els pressupostos familiars a tot arreu.

La societat valenciana compta amb uns pressupostos familiars per a cultura per baix de la mitjana de la resta d'Espanya, tanmateix el seu pes relatiu és igual o superior. Aquesta major densitat pressupostària de la cultura, però, és deguda fonamentalment a les activitats d'*Oci, espectacles i cultura*, i *Hotels, cafè i hostaleria*, mentre que en les *Comunicacions* i l'*Ensenyament* presenta xifres relativament més baixes. Així, les famílies valencianes mantenen una dualitat en la seua relació amb la resta d'Espanya, ja que, tot i tindre una despesa absoluta en cultura inferior a la de la resta d'Espanya, fan un esforç relatiu igual o superior. A més a més, la distribució de la cistella cultural és prou semblant a la d'altres comunitats autònomes, encara que comparada amb el conjunt siga més favorable a les despeses en *Oci, espectacles i cultura* i en *Hotels, cafès i hoteleria*.

Les famílies valencianes destaquen per tindre un major pes relatiu en les despeses en *Altres béns duradors per a oci i cultura* i en *Restauració*. Tanmateix, el que més les distancia a la baixa de la resta d'Espanya són les despeses en *Ensenyament*, en tots els nivells, però molt especialment en *Educació superior*. També fan menys despeses en *Prensa, llibreria i papereria* i en *Paquets turístics*. La mirada conjunta sembla apuntar un model turístic diferent, amb major base local, amb un element distintiu molt rellevant (les bandes de música), i una inversió educativa menor, especialment en els estudis superiors.



La distribució interna d'aquestes despeses de les famílies valencianes està jerarquitzada segons classes socials. De fet, les classes altes realitzen una despesa cultural que triplica, de mitjana, la que realitzen les classes baixes. Les classes mitjanes intenten aproximar-se simbòlicament a les altes per mitjà de la despesa cultural, de manera que la seua distància d'aquestes és menor que la que presenten respecte a les classes baixes. Amb tot, les classes altes presenten unes partides que són bastant distintives i les distancien molt de les classes baixes, al mateix temps que són les que més les distingeixen de les mitjanes: les despeses en *Educació no formal* són les que més assenyalen aquesta diferència de classe, la distinció. L'acompanyen, però, les despeses en *Restauració* i en *Serveis d'allotjament*, com les que més les distancien tant de les classes baixes com de les mitjanes. Així doncs, l'educació no formal, la restauració i els serveis d'allotjament serien les partides de consum cultural amb major capacitat de distinció.





Referències bibliogràfiques

Ariño, A.: *Sociología de la Cultura*. Barcelona: Ariel, 1997.

———. 2001. «El rostro cambiante de la cultura para una definición sociológica». P. 249-60
en *IV Congreso Internacional de Antropología Filosófica*.

Azagra, J.: *Regiones ricas, regiones pobres: la indefinición valenciana*. Valencia: Institució Alfons el Magnànim, 2019.

Bourdieu, P.: *La distinción. Criterio y bases sociales del gusto*. Madrid: Taurus, 1979.

———. 1984. «Los tres estados del capital cultural». *Sociológica* 5:11-17. doi: 10.1215/00182168-81-3-4-823.

Castelló-Cogollos, R.: *Camins d'incertesa i frustració. Les classes mitjanes valencianes (2004-2018)*.
València: Institució Alfons el Magnànim, 2022.

Goerlich, F. J.: *El empobrecimiento valenciano*. València: Alfons el Magnànim, 2018.

Mosterín, J.: *Filosofía de la cultura*. Madrid: Alianza, 1993.

Therborn, G.: *La ideología del poder y el poder de la ideología*. Madrid: Siglo XXI, 1987.



Autor: Rafael Castelló-Cogollos
Ilustracions: José Luis Cueto Lominchar
Maquetació: Nociones Unidas
Direcció col·lecció: Antonio Ariño Villarroya





CÀTEDRA DE
POLÍTIQUES
CULTURALS
VALENCIANES



GENERALITAT
VALENCIANA
Conselleria d'Educació,
Cultura i Esport

VNIVERSITAT
DE VALÈNCIA