

Memòria d'Activitats 2023



UNIVERSITAT DE VALÈNCIA Departament de
Direcció d'Empreses "Juan José Renau Piqueras"



El Departament de Direcció d'Empreses sorgeix com a resultat de la reforma legislativa dels anys 1983 i 1984. Al juliol de 1986 es va crear un nou departament a la Universitat de València amb el nom de Direcció d'Empreses (Administració i Màrqueting), que aglutinava el professorat de les àrees de Comercialització i Investigació de Mercats i Organització d'Empreses. Posteriorment, cadascuna de les dues àrees es van constituir com a departaments propis, sorgint l'actual Departament de Direcció d'Empreses, dins del qual s'inclou l'àrea d'Organització d'Empreses. Va iniciar un desenvolupament espectacular els anys posteriors gràcies al catedràtic Juan José Renau Piqueras, per la qual cosa, en homenatge pòstum, es va decidir que el Departament portés el seu nom.

Amb una plantilla de 103 persones, és un dels departaments més grans dins de la Facultat d'Economia, comptant amb 92 professors i professores que imparteixen assignatures del Departament a les facultats d'Economia, Socials, Farmàcia, Biologia, Filologia, Traducció i Comunicació, Geografia i Història i a l'Escola Tècnica Superior d'Enginyeria de la Universitat de València, impartint docència a 25 graus, 16 màsters universitaris i compta amb un programa de Doctorat en Direcció d'Empreses.

El seu PDI fa una tasca important investigadora a través dels seus grups de recerca i càtedres, que es tradueix en la publicació de nombrosos articles en revistes científiques, en la realització de projectes i contractes de recerca i en la defensa de tesis doctorals.

A més, el Departament, mitjançant la Fundació Universitat-Empresa, ofereix una gran varietat de Màsters, Diplomes i Certificats com a títols propis.

ÍNDEX

1. Organització i persones

2. Docència

3. Investigació

3.1 Grups d'Investigació i Càtedres

3.2 Projectes d'investigació

3.3 Seminaris d'investigació

4. Transferència de coneixement

4.1 Contractes de formació

4.2 Contractes d'assessorament

5. Divulgació

5.1 Conferències

5.2 Jornades i workshops

5.3 Visites a empreses

5.4 Premis

1. Organització i persones



Joan Ramon Sanchis Palacio, director del Departament de Direcció d'Empreses.



Ana Botella Andreu, secretària del Departament de Direcció d'Empreses. Des de novembre de 2023 la secretària és Ana Ejarque.

<u>PDI</u>	<u>PIF-PID</u>	<u>PTGAS</u>
92	3	8

Actualment el Departament compta amb 103 persones treballadores, repartides entre Personal docent investigador (**PDI**), Personal Investigador en formació (**PIF**), Personal Investigador Doctor (**PID**) i Personal Tècnic de Gestió i Administració (**PTGAS**). Això el converteix en el segon amb un nombre més gran de treballadors de la Facultat d'Economia.

1. Organització i persones

El PDI s'agrupa en les categories professionals següents: **CU** (Catedràtic de la Universitat), **TU** (Titular d'Universitat), **TEU** (Titular Escola Universitària), **PPL** (Professor Permanent Laboral) o **CDr.** (Contractat Doctor), **Aj.Dr.** (Ajudant Doctor) i **As.** (Associat).

CU	TU	TEU	PPL (CDr.)	Aj.Dr.	As.
14	32	5	11	7	23

Els [òrgans de gestió del Departament](#) són: Consell del Departament, Junta Permanent, Comissió Docent, Comissió de Investigació, Comissió Econòmica i Comissió d'Espais i Acollida.

Jubilacions: al 2023 es jubilaren els professors Pedro Domingo Torán i Alejandro De Benito Castellano.

Promoció: al 2023 han promocionat a CU el professorat Vicente Safón Cano, Cristina Villar García i Julia Olmos Peñuela i a PPL el professorat Ana Botella Andreu i Fco. Javier Ortega Colomer.

1. Organització i persones

El passat 6 d'abril de 2023 va morir el professor Manuel Guillén Parra (descanse en pau). Va ser professor i investigador del Departament des de l'any 1992, on va exercir les seues funcions amb gran diligència i responsabilitat.

Era Director del Instituto para la Ética en la Comunicación y las Organizaciones IECO, des d'on dirigia la Càtedra d'Ètica Empresarial IECO-UV. També va ser Representant de la UV en el Real Colegio Complutense en Harvard RCC. Pioner en l'ètica empresarial, va publicar nombrosos articles i llibres sobre aquest tema.



2. Docència

25 **Graus i dobles titulacions**

9 Pertanyen a la Facultat d'Economia

16 **Màsters universitaris**: Destaquen: Màster d'Estratègia d'Empresa, Màster de Gestió de la Qualitat, Màster de Creació i Gestió d'Empreses Innovadoras i Màster de Direcció i Gestió de RRHH.

1 **Programa de Doctorat en Direcció d'Empreses**

13 **Tesis Doctorals dirigides**

6 **Projectes d'Innovació Educativa**

5 Grups d'Innovació Educativa

2. Docència

Projectes d'innovació educativa

Ana Isabel Fernández Mesa: Coneixent noves sortides professionals: podcasts i vídeos, la llengua nova de l'alumni.

Andrés Salas Vallina: Desenvolupament de competències directives a través de la integració de metodologies digitals àgils i metodologies actives d'ensenyament-aprenentatge a la docència híbrida i presencial.

José Luis Ferreras Méndez i Ana García Granero: Ús de simuladors i incorporació de l'Economia Social a les assignatures de Direcció d'Empreses.

José Vicente Pascual Ivars: Generació d'un llibre de casos sobre direcció i gestió de RRHH. Digital i interactiu-vBook.

Manuela Pardo del Val: La formació bàsica i obligatòria de direcció d'empreses davant de les noves realitats i reptes de la societat digital.

María Dolores Garzón Benítez: Competències emprenedores i intraemprenedores a la UV.

Grups d'Innovació Educativa

Alicia Mas Tur: Grup en Innovació Docent en Emprenedoria Universitaria.

Ana Isabel Fernández Mesa: Empresa Innovadora.

Andrés Salas Vallina: Innovació docent en gestió de recursos humans.

Cristina Villar García: Internacionalització, globalització i sostenibilitat corporativa.

Oscar Llopis Corcoles: TEACH4ALL: Innovació docent en Direcció d'Organitzacions Sostenibles.

3. Investigació

13 [Grups d'investigació](#)

2 [Càtedres d'investigació](#)

1 Aula Universitària

Grups d'investigació (ordre d'antiguetat):
EMPRECOOP, GRECO, INGLOBEST,
GESTOR, EMPINNOVA, TMT_BS, QUALITY,
INNSPACE, RRHHCIRO, MEYES, BINTELL,
INN4ALL i ROCK-EU.

Càtedres: Empresa familiar i Ètica
Empresarial.

Aula Universitària: Emprenedoria sostenible

[Memòries d'investigació](#)

54 Articles publicats en revistes científiques

16 Capítols de llibres i altres publicacions

5 Llibres de CC i publicacions multimèdia

109 Participació a Congressos i reunions científiques

16 Estadets d'investigadors externs

12 Estadets externes del PDI

3.1 Grup d'investigació: EMPRECOOP

Emprenedoria, Direcció d'Empreses Cooperatives i de l'Economia Social i Sostenibilitat Corporativa

Estudi sobre l'emprenedoria i la creació d'empreses en general i per al cas de les empreses socials en particular. Anàlisi de la Sostenibilitat Corporativa, la Responsabilitat Social Empresarial i l'Ètica en els negocis. Aplicació de les eines per a la creació d'empreses i la definició del pla de negoci d'empresa. Especial incidència en les empreses socials i els conceptes d'emprenedoria i innovació social.



Vanessa Campos Climent és l'investigadora principal, que a més compta amb 3 membres al seu equip, 3 col·laboradors i 3 investigadores internacionals.

Membres: Joan Ramon Sanchis, Ana Ejarque, Antonia Mohedano, Kati Suomi (University of Turku Finland) i Anita Zehrer i Desirée Wieser (Management Center of Innsbruck).

Línies d'investigació:

1. Direcció d'Empreses d'Economia Social (Responsable Dr. Joan Ramon Sanchis Palacio).
2. Sostenibilitat corporativa, Responsabilitat Social Empresarial i Ètica en els negocis (Responsable Dra. Vanessa Campos Climent).
3. Emprenedoria sostenible (Responsable Dra. Ana Teresa Ejarque Catalá).

3.1 Grup d'investigació: GRECO

Estratègia, competitivitat i innovació

Àmbit de creació, transferència i aprenentatge de coneixement en Direcció Estratègica, dins del qual es puguin desenvolupar projectes i contractes d'investigació fonamental i aplicada, de transferència de tecnologia i de generació de competències, adreçats a millorar la capacitat dels equips directius i la competitivitat de les empreses.



César Camisón Zornoza és el director del grup, que a més compta amb la participació de 6 membres i col·laboradors.

Membres: Tomás González Cruz i Melanie Grueso Gala.

Línies d'investigació:

1. Competència, competitivitat i qualitat d'empreses i destins turístics.
2. Capacitats dinàmiques, actius intangibles i competitivitat internacional.
3. Pràctiques i innovacions organitzatives: la signatura com a organització de coneixement, aprenentatge i innovació.
4. Formes organitzatives, dinàmica industrial i dinàmica interempresarial.
5. Equips directius, estructura de govern i propietat: empresa familiar.

3.1 Grup d'investigació: INGLOBEST

Internacionalització, globalització i estratègia de l'empresa

Cerca de la internacionalització de l'empresa des d'una perspectiva àmplia: pimes i empreses multinacionals, empreses industrials i empreses de serveis. La influència de la globalització i el territori, així com els pilars de la direcció estratègica, presents a la seua recerca com a marc genèric de referència.



José Pla Barber és el director del grup, que a més compta amb 12 membres i col·laboradors.

Membres: Ana Botella, Cristina Villar, Esmeralda Linares, Esther Sánchez, Fidel León, Joaquín Camps i Andrea Pallás.

Línies d'investigació:

1. Competitivitat internacional de les pimes/ innovació i internacionalització en pimes.
2. Globalització, ètica i responsabilitat social.
3. Mètodes d'entrada, procés d'internacionalització i estratègia internacional.
4. Variables organitzatives, enfocaments estratègics i rols de filials.
5. Expatriació i Cross Cultural Management.

3.1 Grup d'investigació: GESTOR

Geoestratègia organitzacional, clústers i competitivitat

Estudi i avaluació de la geoestratègia organitzacional, que fa referència a la manera com les empreses s'adapten al seu context geogràfic. A l'hora de fer la seua activitat, aquesta es fa mitjançant una visió interdisciplinària, longitudinal i internacional.



Francisco Puig Blanco és el director del grup, que a més compta amb 8 membres i col·laboradors més.

Membres: Santiago Cantarero i Marcelo Royo.

Línies d'investigació:

1. Delimitació espacial del clustering i els seus efectes.
2. Clustering i màrqueting.
3. Aspectes cognitius i relacions del Clustering.
4. Models de localització i establiment de l'activitat internacionals.
5. Entrepreneurship, growth and business survival.
6. Desenvolupament de models específics i estratègies per a la creació, desenvolupament i implantació de nous clústers, ecosistemes i agrupacions empresarials.

3.1 Grup d'investigació: EMPINNOVA

Grup especialitzat en emprenedoria i innovació de la Universitat de València

Estudi dels processos d'innovació a l'empresa, amb especial referència a l'estratègia, aprenentatge organitzatiu i gestió del coneixement. Centra la seua activitat en l'empresa innovadora i realitza contribucions acadèmiques en referència a: característiques de l'empresa innovadora, l'estratègia de l'empresa innovadora, emprenedoria i innovació, innovació i resultats empresarials, disseny de nous productes, aprenentatge organitzatiu i gestió del coneixement i implicacions per als recursos humans de l'estratègia innovadora de l'empresa.



Ana Isabel Fernández Mesa és la directora del grup, que a més compta amb 13 membres i col·laboradors al seu equip.

Membres: Joaquín Alegre, Carles Boronat, José Manuel Comeche, Angels Dasí, José Luis Ferreras, Joan Merín, Víctor Oltra, Andrés Salas i Salvador Vivas.

Línies d'investigació:

1. Característiques de l'empresa innovadora.
2. L'estratègia de l'empresa innovadora.
3. Emprenedoria, innovació i resultats empresarials
4. Aprenentatge organitzatiu i gestió del coneixement.

3.1 Grup d'investigació: TMT_BS

Equips de direcció, estratègia d'empresa i govern corporatiu

Estudi de les característiques, estructura, processos i sistemes d'incentius dels òrgans de direcció de les empreses, i en relació amb les estratègies que aquestes utilitzen, així com amb els resultats de les organitzacions. Presta atenció a la composició dels equips, la diversitat, l'estructura de poder i de participació, el repartiment de funcions tant jeràrquica com horitzontal, processos d'interacció, conflicte cognitiu i afectiu, valors compartits, sistemes d'incentius, així com a les característiques demogràfiques i psicosociològiques de membres específics de la direcció, com ara la Direcció General o certs directius funcionals o de divisió.



María Iborra Juan és la directora del grup, que a més compta amb 10 membres i col·laborador al seu equip.

Membres: Alejandro Escribá, Consuelo Dolz, Vicente Safón, Esther Sánchez i Luz Sánchez.

Pàgina web: <http://www.tmtbs.org/>

Línies d'investigació:

1. Equips d'alta direcció i estratègia empresarial.
2. Estratègia, govern corporatiu i RSC.
3. Característiques psicosociològiques i processos de decisió en els equips de direcció i govern corporatiu.
4. Determinació dels factors explicatius de les orientacions i actituds estratègiques.
5. Govern, estratègia i competitivitat de les empreses familiars.

3.1 Grup d'investigació: QUALITY

Gestió de la qualitat, innovació i aprenentatge

Investigar amb un enfocament metodològic de rutines i capacitats les relacions entre l'aplicació de la gestió de la qualitat, la innovació i l'aprenentatge a les organitzacions, amb una atenció especial a la capacitat d'ambidesa organitzativa, fonamental perquè l'organització aconseguisca bons resultats a llarg termini.



María Dolores Moreno Luzón és la directora del grup, que a més compta amb 5 membres i col·laboradors més a l'equip.

Membres: Begoña Lloria, Juan Francisco Martínez i Maria Angeles Escribá.

Línies d'investigació:

1. Mesurament de l'impacte de l'aplicació dels sistemes de gestió de la qualitat sobre dimensions organitzatives clau per a la supervivència i el creixement de les empreses.
2. Anàlisi de la implantació per part de les empreses de la Indústria Agroalimentària Ecològica dels models específics de Gestió de la Qualitat i la Seguretat de la Indústria Agroalimentària, i dels models generals de Gestió de la Qualitat.
3. Anàlisi dels Reptes i Oportunitats de la Indústria Agroalimentària Ecològica.
4. Elaboració i propostes de millores organitzatives per a l'aplicació de la Gestió de la Qualitat que optimitzi la Innovació, Aprenentatge i Capacitat d'Ambidestra de les empreses.
5. Anàlisi dels processos específics a millorar, així com dels factors humans, organitzatius, tecnològics i d'infraestructures relacionats directament amb aquests processos.

3.1 Grup d'investigació: INNSPACE

Innovació, i-Space i empenedoria

Desenvolupa una sèrie de creences, principis i valors que posen èmfasi en un canvi en la mentalitat empenedora cap a la innovació en valor, sense abandonar la tradicional innovació tecnològica, que continua sent un factor imprescindible per mantenir i incrementar la competitivitat. Es vol aprofundir en l'explicitació i l'estructuració dels elements que articulen la mentalitat de l'empenedor per identificar i aprofitar noves oportunitats de creació de valor.



Clara Martínez Fuentes és la directora del grup, que compta amb 10 membres i col·laboradors més a l'equip.

Membres: Consolación Adame, Elvira Cerver, Manoli Pardo i Antonio Carlos Cuenca.

Línies d'investigació:

1. L'empenedor com a innovador social.
2. Desenvolupament de la mentalitat de l'empenedor.
3. Captació, organització i desplegament de recursos a l'i-space.
4. Empenedoria en companyies tecnològiques i startups.
5. Innovació i desenvolupament econòmic empresarial.
6. Conciliació de la vida professional i personal i noves formes de treball.

3.1 Grup d'investigació: RRHHCIRO

Estratègia de recursos humans, gestió del coneixement i comportament innovador i emprenedor

Se centra en l'anàlisi del procés de presa de decisions estratègiques i de l'estratègia de recursos humans, relacionant-la amb la gestió del coneixement a l'organització, el comportament innovador dels empleats i el comportament emprenedor. En particular, estudia com les polítiques de RRHH serveixen com a factors clau per generar comportaments dels individus orientats a la innovació i a l'emprenedoria a les organitzacions a través de l'aplicació de l'estratègia de gestió del coneixement i els seus processos subjacents.



Francisco Balbastre Benavent és el director del grup, que a més compta amb 11 membres i col·laboradors al seu equip.

Membres: Ana Redondo, Lorenzo Revuelto, Marimen Saorin, Naiara Escribá, Rafael Fernández i Teresa Canet.

Línies d'investigació:

1. Estratègia de RRHH i gestió del coneixement (Responsable Dr. Francisco Balbastre Benavent).
2. Estratègia de RRHH i comportament innovador (Responsable Dra. Maria Teresa Canet Giner).
3. Estratègia de RRHH i comportament emprenedor (Responsable Dr. Lorenzo Revuelto Taboada).
4. Prácticas de RRHH, desempeño y bienestar en el trabajo (Responsable Dr. Andrés Salas Vallina).
5. PYMES, prácticas de RRHH e innovación (Responsable Dr. Lorenzo Revuelto Taboada).
6. Calidad, proceso estratégico y resultados organizativos (Responsable Dr. Francisco Balbastre Benavent).

3.1 Grup d'investigació: MEYES

Dona emprenedora i empreniment social

Es basen en l'estudi de la dona emprenedora i l'emprenedoria social. Entre els temes més controvertits als quals s'ha fet referència els darrers anys ens trobem amb els següents: (i) les motivacions de la dona emprenedora, (ii) l'emprenedoria com a factor del canvi social i (iii) les diferències entre els emprenedors i les emprenedores. Els estudis sobre emprenedoria social en economies desenvolupades i en desenvolupament suggereixen que l'emprenedoria social és un aspecte clau per a la creació i la diversificació de l'activitat empresarial, el creixement econòmic, l'emancipació i l'empoderament de les dones.



Alicia Mas Tur és la directora del grup, que compta amb 8 membres i col·laborador més a l'equip.

Membres: Andrea Rey, Antonia Mohedano, María Dolores Garzón i Pau Sendra.

Línies d'investigació:

1. L'emprenedoria com a factor d'inclusió social de la dona emprenedora.
2. L'apoderament de la dona emprenedora.
3. La dona com a element clau de l'emprenedoria social.
4. Les barreres de la dona emprenedora.
5. Les motivacions de la dona emprenedora.
6. Les polítiques emprenedores basades en la inclusió social.

3.1 Grup d'investigació: BINTELL

Bintell Lab

Investigació en el camp del Business Intelligence. La prioritat del grup és acometre estudis de mercat, vigilància competitiva i prospectiva per a companyies, associacions empresarials i institucions de suport a l' activitat empresarial, especialment en el territori de la Comunitat Valenciana. Dins de les activitats del grup s' inclouen també l' estudi de la viabilitat econòmica-comercial de nous projectes empresarials amb contingut innovador. El grup pretén també oferir activitats formatives i d' assessorament a entitats de representació empresarial com Associacions empresarials en la preparació de Plans estratègics i de competitivitat.



Isidre March Jordà és el director del grup, que a més compta amb 3 membres i col·laboradors al seu equip.

Membres: Rosa María Yagüe Perales.

Pàgina web:

Línies d'investigació:

1. Business Intelligence per a empreses consolidades. Les empreses consolidades necessiten implantar serveis de Business Intelligence (Inteligència competitiva) avançats per a adaptar-se amb èxit als canvis de l' entorn i el mercat. Esta línia desenvoluparà metodologies, indicadors i estudis destinats a este col·lectiu empresarial.

3.1 Grup d'investigació: INN4ALL

Innovació, Ciència i Societat

El grup d'investigació INN4ALL se centra en l'anàlisi dels processos d'innovació des d'una perspectiva àmplia i interdisciplinària. Principalment, els seus membres aborden estudis sobre la relació ciència-societat, i la innovació oberta, analitzant les interaccions entre actors de l'àmbit acadèmic (universitats, centres públics d'investigació) i de l'entorn socioeconòmic (empreses, administracions públiques, entitats sense ànim de lucre, etc.), amb un èmfasi en l'intercanvi i la transferència de coneixement (ITC) entre les parts. INN4ALL aborda l'estudi de la innovació des de múltiples enfocaments, com la inclusió i participació de la societat en la creació de coneixement científic (ciència ciutadana), els processos de presa de decisions en la gestió (equips directius), o la creixent rellevància de l'impacte social i ambiental de la innovació (eco-innovació).



Ana García Granero és la directora del grup, que a més compta amb 8 membres i col·laboradors al seu equip.

Membres: Oscar Llopis Corcoles, Julia Olmos Peñuela, Francisco Javier Ortega Colomer i François Perruchas.

Pàgina web: pages.uv.es/inn4all/

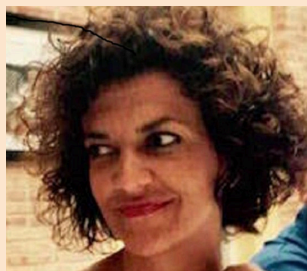
Línies d'investigació:

1. Intercanvi i transferència del coneixement entre actors acadèmics i socioeconòmics.
2. Innovació oberta: antecedents i conseqüències.
3. Diversitat d'equips d'alta direcció i innovació.
4. Xarxes de coneixement, innovació i creativitat.
5. Processos de ciència ciutadana.
6. Innovació orientada cap a la sostenibilitat ambiental i social.
7. Universitats i sistemes regionals d'innovació.

3.1 Grup d'investigació: ROCK_EU

Research on opportunities, Competences and Knowledge at Entrepreneurial Universities

Este grup de investigació es centra en l'emprenedoria universitària com a fenomen social, des d'una perspectiva micro, analitzant la iniciativa emprenedora a nivell individual de l'alumnat i el professorat universitari; a nivell meso, estudiant l'emprenedoria institucional de les universitats a través d'estructures, centres i xarxes de suport; i a nivell macro, posant el focus en l'activitat emprenedora en relació amb l'entorn, tant amb els agents de la quadruple hélic (l'acadèmia, l'administració pública, l'empresa/startup i les persones) com per a l'anàlisi del seu impacte a diferents nivells territorials, des de local a europeu (en línia amb l'Aliança FORTHEM a la que pertany la Universitat de València).



Mª Dolores Garzón Benítez és la directora del grup, que a més compta amb 5 membres i col·laboradors al seu equip.

Membres: Elvira Cerver, Antonia Mohedano i Pau Sendra.

Pàgina web:

Línies d'investigació:

1. La persona emprenedora.
2. La Universitat com a pol emprenedor.
3. La nació emprenedora.
4. Les xarxes de suport a l'emprenedoria.
5. La ciència oberta.

3.1 Càtedra: Empresa familiar

Càtedra D'empresa Familiar de la Universitat de València (CEFUV)

Desenvolupa activitats d'investigació, transferència i formació sobre la idiosincràsia, les particularitats i les problemàtiques específiques de les empreses familiars. Duu a terme activitats orientades a l'intercanvi d'experiències, informació i coneixements sobre la gestió de les empreses familiars i de les famílies empresàries, mitjançant activitats formatives, contractes de recerca i d'assessorament tècnic.



Alejandro Escribá Esteve és el director de la càtedra, que a més compta amb 18 professors col·laboradors i personal tècnic de recerca.

Línies d'investigació:

1. Estructura de govern corporatiu i de la relació família empresa.
2. Factors que influeixen en la competitivitat i la perdurabilitat de les empreses familiars.
3. Estudis d'àmbit global a través de la col·laboració amb STEP Project Global Consortium.
4. Desenvolupament d'informes sobre Govern, Estratègia i Competitivitat en el marc de la col·laboració amb l'Observatori GECE desenvolupat per IVIE i CaixaBank.

3.1 Càtedra: Ètica Empresarial

Institut per a l'Ètica a la Comunicació i les Organitzacions

Desenvolupa els programes de formació de l'IECO, promovent i difonent, a nivell nacional i internacional, la recerca i les bones pràctiques en les àrees que vinculen l'ètica, la comunicació i el management, promovent un lideratge veritablement humà.



En memòria

Manuel Guillén Parra és el director de la càtedra, que compta amb 8 membres al seu consell assessor i 16 col·laboradors.

Línies d'investigació:

1. Comprendre i promoure la dignitat humana i l'ètica a les organitzacions.
2. Comprendre i promoure el floriment humà a les organitzacions.
3. Comprendre i promoure el treball humà òptim a les organitzacions.

3.1 Aula Universitària: Emprenedoria Sostenible

Aula d'Emprenedoria Sostenible

Desenvolupa els programes de formació de UVEmprén enfocats a la sostenibilitat corporativa i a l'emprenedoria sostenible mitjançant el finançament de Caixa Popular.



Joan Ramon Sanchis Palacio és el director de l'Aula d'Emprenedoria, que compta amb la col·laboració d'altres professors del Departament.

Membres: Vanessa Campos Climent i Ana Ejarque Català.

Activitats:

1. Cursos formatius sobre sostenibilitat i responsabilitat social corporativa enfocats a organitzacions i empreses i a la comunitat universitària.
2. Cursos formatius sobre emprenedoria des de la sostenibilitat enfocats a municipis, centres educatius i institucions i entitats relacionades amb l'emprenedoria.
3. Realització de jornades y seminaris sobre sostenibilitat, responsabilitat social i emprenedoria sostenible.

3.2 Projectes d'investigació

10 Projectes totals

Dels quals:

4 Projectes finançats pel Ministeri:

César Camisón Zornoza (GRECO): Las capacidades dinámicas como motor del triple desempeño en sostenibilidad y su contribución a la supervivencia: Efectos moderadores de la empresa familiar.

José Luis Ferreras Méndez (EMPINNOVA): Equipo directivo, innovación abierta y transformación digital: La nueva competitividad de las PYMES españolas.

José Pla Barber i Cristina Villar García (INGLOBEST): Empresas multinacionales y cadenas de valor regionales: Nuevos retos en los mecanismos de gobierno y mejora competitiva sostenible.

Julia Olmos Peñuela i Ana García Granero (INN4ALL): Transferencia e intercambio de conocimiento entre grupos de investigación y equipos de alta dirección.

3.2 Projectes d'investigació

6 Projectes finançats per la Generalitat Valenciana:

Ana Botella Andreu (INGLOBEST): Reshoring y regionalización de las cadenas de valor globales: Factores de localización y oportunidades para la Comunidad Valenciana.

Ana García Granero (INN4ALL): El rol de los equipos directivos en la implementación del teletrabajo y la conciliación tras el COVID-19.

Joaquín Alegre Vidal i Ana Isabel Fernández Mesa (EMPINNOVA): La adaptación al nuevo escenario post COVID-19 de la empresa española: Transformación digital, diversidad de género de los equipos directivos y conciliación vida-trabajo.

Julia Olmos Peñuela (INN4ALL): ¿Cómo generar conocimiento científico-técnico socialmente relevante?: Prácticas de investigación, redes colaborativas y aversión al riesgo de los académicos.

Naiara Escribá Cardá (RRHHCIRO): La digitalización de la gestión de los recursos humanos y la sostenibilidad en las empresas valencianas.

Vicente Safón Cano y María Iborra Juan (TMT_BS): Resiliencia de las PYMES: el papel de los equipos directivos y la propiedad en la creación de capacidades dinámicas.

3.3 Seminaris d'investigació

Seminaris:

1. Seminari internacional de la Catedràtica de Negocis Internacionals **Agnieszka Chidlow** de la Birmingham Business School amb el títol 'Methodological fit for empirical research'. Es van tractar temes com la teorització i el seu art, aspectes relacionats amb els negocis internacionals (IB) i temes de candent actualitat com ara la digitalització i el Big Data. Celebrat el 15 de febrer en el marc del Doctorat de Direcció d'Empreses.



2. Seminari internacional del professor **Anoop Madhok** de la York University amb el títol 'Value creation in corporate startup-alliance portfolios: The attention-based view'. Es van tractar temes centrats en les startups, com generar valor, i el cas pràctic de BizPlus, que és un programa incubadora que van utilitzar aquestes joves empreses i que ha servit el professor Madhok al seu estudi. Celebrat el 2 de març en el marc del Doctorat de Direcció d'Empreses.

3.3 Seminaris d'investigació

Seminaris:

3. Seminari internacional de la professora **Kati Suomi**: de la University of Turku de Finlàndia 'Research on sustainable entrepreneurial business – current research interests of entrebus research group at University of Turku'. Va girar al voltant de com els xicotets emprenedors veuen la RSE i el lideratge basat en la responsabilitat social. A l'estudi realitzat pel grup ENTREBUS van prendre com a referència 30 xicotets emprenedors de Finlàndia. Celebrat el 30 de març en el marc del Doctorat de Direcció d'Empreses.



4. Seminari internacional de la professora **Ana Lucía Paz Rueda**: 'Pensament creatiu, ambidestra i innovació a l'empresa'. Durant la seua intervenció, la professora Paz Rueda ha utilitzat la seua experiència en els darrers 10 anys de treball en l'estudi de la innovació educativa, el pensament crític i el pensament creatiu i la importància d'aquests per a l'aprenentatge en diferents entorns. Celebrat el 9 de juny i organitzat pel professor del Departament Joaquín Alegre.

3.3 Seminaris d'investigació

Seminaris:

5. Taller internacional de la professora **Giulia Galizzi** de la University of Vienna sobre Metodologia Qualitativa "Exploring qualitative case study research in Business and Management". Celebrat el 30 de novembre dins de les activitats de la ECN-ACEDE, xarxa de joves investigadors de ACEDE, i organitzat pel Grup de Investigació Inglobest del Departament, concretament per Andrea Pallás, Personal Investigador en Formació del Departament.

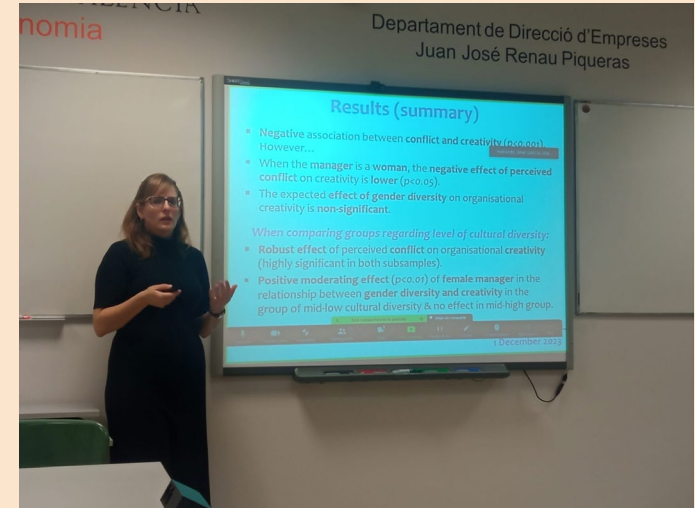


6. Seminari Internacional de la professora **Ioana Lupu** de la Escola de Negocis ESSEC de França amb el títol "Entrainment: How control practices produce time famine in professional service firms". Celebrat el 30 de novembre i organitzat pel professor del Departament Joaquín Alegre.

3.3 Seminaris d'investigació

Seminaris:

7. Seminari internacional de la professora **Matilde Ruiz Arroyo** de la Universidad de Granada amb el títol "The role of perceived conflict and diversity in organizational creativity: A gender perspective". Celebrat l' 1 de desembre i organitzat per la professora del Departament Ana García Granero.



8. Seminari Internacional del professor **Juan Alfonso Toscano Moctezuma** de la Universidad Autónoma de Ciudad Juárez de Mèxic amb el títol "Nearshoring en la industria maquiladora de exportación en Ciudad Juárez - México". Celebrat l' 11 de desembre i organitzat pel professor del Departament Fidel Leon en el marc del Doctorat de Direcció d'Empreses.

4. Transferència de coneixement

4.1 Contractes de formació

9 Contractes de formació

Alejandro Escribá Esteve: Suport formatiu per als sistemes de govern corporatiu de l'entitat.

Andrés Salas Vallina: Assessorament i col·laboració UOC.

José Manuel Comeche Martínez: Assessorament i col·laboració UOC.

María Ángeles Escribá Moreno: Tallers d'implantació del referencial de qualitat de servei per a l'administració de finques (RCSAF) als despatxos professionals dels administradors de finques col·legiats.

Sonia Cruz Ros: Assessorament i col·laboració UOC.

Vanessa Campos Climent: Curs de formació sobre sostenibilitat corporativa, management sostenible i empenedoria sostenible basada en el model de l'Economia del Be Comú.

Victor Oltra Comorera: Formació UOC.

Victor Oltra Comorera: Financial and Business Ethics amb ISM University of Management and Economics Vilnius (Lituània).

Victor Oltra Comorera: Business Ethics and Sustainability amb ISM University of Management and Economics Vilnius (Lituània).

4. Transferència de coneixement

4.2 Contractes d'assessorament

11 Contractes d'assessorament

Alejandro Escribá Esteve: Observatori GECE 2022-2023.

Fidel León Darder: Assessorament dels programes de nova implantació per a FUNDATEC.

Joaquín Camps Torres: Assessorament sobre gestió empresarial.

Juan Francisco Martínez Pérez: Assessorament sobre estratègies dins del sector públic.

Manoli Pardo del Val: Organització, desenvolupament, difusió i assessorament a l'avaluació dels premis BBVA Revolucionaria.

Sergio Camisón Haba: Assessorament i suport tècnic en el posicionament de la cartera d'inversió.

Vicente Safón Cano: Contribució al desenvolupament del projecte Visions de la Innovació i als articles d'anàlisi.

Vicente Safón Cano: Assessorament i suport tècnic sobre el disseny i la implementació del Pla Estratègic 2022-2025.

Julia Olmos Peñuela: Assessorament sobre intercanvi i transferència de coneixement del personal universitari.

Julia Olmos Peñuela: Assessorament sobre la valorització del coneixement en universitats.

Oscar Llopis Córcoles: Assessorament i suport tècnic en l'anàlisi dels resultats de l'estratègia de malalties rares.

5. Divulgació

5.1. Conferències:

1. Conferència de la professora **Dora Triki**: "The effects of business and non-business-targeting terrorism on FDI to the MENA region: The moderating role of political regime", que va realitzar una exposició dels diferents tipus de règim polítics de les regions de l'Orient Mitjà i el Nord d'Àfrica, especialment l'anocràcia, i el terrorisme empresarial que ocorre en aquest tipus de zones. Celebrat el 4 de maig.



2. Conferència del professor **David Barberá**: "Who can 'Test Test Test'?" the UK during the COVID-19 pandemic", amb el qual ens hem retretret als moments inicials de la pandèmia i als casos concrets d'Espanya i el Regne Unit per intentar afrontar-ne els mesos inicials. Celebrat el 5 de maig.

5. Divulgació

5.1. Conferències:

3. Conferència del professor **Justin Paul**: 'Publishing in Premier Journals: DOs and DON'ts'. Durant la seua intervenció va esmentar 13 punts clau a tenir en compte a l'hora de publicar a revistes de renom, als quals va afegir exemples de la seua trajectòria professional. El seminari va concloure amb aspectes negatius a tenir en compte i la intervenció dels assistents, per als quals el professor Paul va resoldre els dubtes que van sorgir durant la seua exposició. Celebrat el 8 de maig.



4. Xerrada del responsable de reclutament i selecció de Torrecid **Javier Gasch**: "Herramientas de reclutamiento y selección. El caso de Torrecid". Celebrada el 23 d' octubre dins de l'assignatura de Ferramentes de gestió de RRHH impartida per la professora Manoli Pardo.

5. Divulgació

5.1. Conferències:

5. Xerrada de **Cándido Cabedo**, Talent Solutions Manager: "Herramientas de formación y desarrollo profesional. El caso de BBVA". Celebrat el 6 de novembre dins de l'assignatura de Ferramentes de gestió de RRHH impartida per la professora Manoli Pardo.



6. Xerrada de **Ana Padilla**, Human Resources Business Partner: "Herramientas de evaluación del desempeño. El caso de Importaco". Celebrada el 23 de novembre dins de l'assignatura de Ferramentes de gestió de RRHH impartida per la professora Manoli Pardo.



7. Xerrada de **Guillermina Cano**, Executiva de Comunicació Interna: "Herramientas de comunicación interna. El caso de Consum". Celebrada el 4 de desembre dins de l'assignatura de Ferramentes de gestió de RRHH impartida per la professora Manoli Pardo.

5. Divulgació

5.2 Jornades y workshops

1. Workshop **Joves Investigador@s** del Departament de Direcció d'Empreses 'Juan José Renau Piqueras', que tingué lloc els dies 4, 5 i 8 de maig:

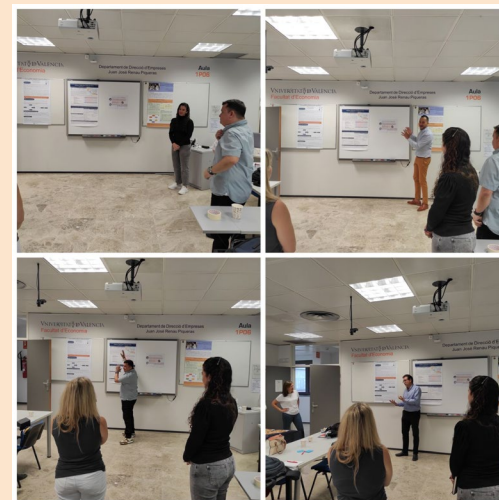
4 de maig: El primer dia de workshop vam poder gaudir de les exposicions realitzades pels investigadors juniors **Sergio Camisón, Andrea Rey, Joan Merín, David Neira i Andrea Pallás**, que van tenir la possibilitat de rebre feedback i noves vies de recerca de cara als projectes que estan duent a terme en aquest moment.



5. Divulgació

5.2 Jornades y workshops

5 de maig: Al segon dia de workshop gaudirem de l'exposició dels pòsters d'**Edwin Chacón, Neus Esteve, Isabel Gausí, Jenny Hernández, Germán Lacal, Angélica María López, Mariano Podstawek i Simón Tamayo** que, després d'una breu introducció als assistents sobre els seus treballs, van conversar distesament en relació a ells.



5. Divulgació

5.2 Jornades y workshops

2. I Jornada sobre empreses sostenibles: "El camí cap a la sostenibilitat 3.0", que tingué lloc el 26 de maig.

La jornada va començar amb una presentació del degà de la Facultat d'Economia, **Francisco Muñoz Murgui**. El van acompanyar Pilar Serra, vicerectora de sostenibilitat, cooperació i vida saludable de la UV i **Ángel Enrique Gallart**, representant enviat per Caixa Popular.



La primera de les taules rodones va comptar amb la moderació de **Manuel Quílez**, i hi van participar **Joan Ramon Sanchis**, director del Departament, i **Lorena García**, directora del Club d'Empreses Responsables i Sostenibles de la Comunitat Valenciana (CERS). Va ser en aquesta taula rodona on varen poder parlar de la sostenibilitat de les empreses valencianes i els reptes del futur que han d'assumir.

5. Divulgació

5.2 Jornades y workshops

Després d'una presentació realitzada per **Carmen Renovell**, on va exposar els projectes del CEEI, **Vanessa Campos**, codirectora de l'aula d'emprenedoria sostenible de la Universitat de València, va fer una ponència sobre la metodologia innovadora en emprenedoria sostenible, un model creat a València i que s'exporta a altres països com Àustria o Finlàndia, entre d'altres.



La segona taula rodona va estar moderada per **Sabrina Femenia**, i hi van participar **Amparo Bertomeu**, directora de qualitat del Grup Sorolla, i **Roberto Ballester**, soci fundador de l'empresa BCorp Felidarity. Hi van poder dialogar respecte a models de sostenibilitat corporativa i l'excel·lència en la gestió que caracteritza aquestes organitzacions.

5. Divulgació

5.2 Jornades y workshops

3. VIII Fòrum de Turisme de la Facultat d'Economia de la UV.

En el #DiaMundialTurismo s'ha celebrat el VIII Fòrum de Turisme amb el lema "Turismo e Inversiones verdes" el dimecres 27 de setembre de 2023, en el que professorat del Departament de Direcció d'Empreses ha participat en la Taula rodona "La sostenibilitat en el sector turístic: diferents models de gestió". Han actuat de moderadors la professora **Ana Ejarque** i el professor **Carlos Alberto Casañ**. La professora **Vanessa Campos** ha presentat una ponència sobre els models de negoci sostenibles. El CEO de Wiber Rent a Car ha explicat quines són les accions de responsabilitat i d'ètica que practica l'empresa i quins són els reptes socials i mediambientals als que s'enfronten a l'actualitat.



3. VIII Fòrum de Turisme de la Facultat d'Economia de la UV.

En el #DiaMundialTurismo s'ha celebrat el VIII Fòrum de Turisme amb el lema "Turismo e Inversiones verdes" el dimecres 27 de setembre de 2023, en el que professorat del Departament de Direcció d'Empreses ha participat en la Taula rodona "Avances en el estudio de impacto económico y turístico de Las Fallasde Valencia". Ha actuat de moderadora la professora **Elvira Cerver** i han intervingut com a ponentes el professor Juan Francisco Martínez, la professora Manoli Pardo i el professor José Manuel Pastor, director de la Càtedra MESVAL.

5. Divulgació

5.2 Jornades y workshops

4. I Seminari sobre Emprenedoria, Sostenibilitat i ODS.

El Seminari organitzat per l'Aula d'Emprenedoria Sostenible del Departament tingué per títol "Com transformar el teu negoci en un negoci sostenible: pensant en els ODS" i va ser inaugurat pel Degà de la Facultat d'Economia **Francesc Muñoz** i el Director de RSE de Caixa Popular **Francesc Alòs**.



Al seminari intervingueren **Marta Riesgo**, Directora de Innovació i Sostenibilitat del Grupo Choví, moderada pel professor del Departament **Joan Ramon Sanchis**; i **Roberto Ballester**, Gerent i Fundador de l'empresa Felidarity, moderat per la professora del Departament **Ana Ejarque**

5. Divulgació

5.3 Visites a empreses

- 1. Visita del professorat a l'EDEM:** Després d'abordar la part d'ensenyament de la Fundació, la visita es va desenvolupar cap al costat empresarial, primer amb una visita a la Llançadora d'Empreses, on l'equip docent va poder comprovar de primera mà el clima emprenedor del lloc i observar la forma de treball de les startups valencianes, i més tard amb la visita a Angels, on es realitza la inversió en els projectes de Lanzadera que es considera que poden aportar un valor social i econòmic a la societat valenciana i espanyola. Data de la visita: 19 de gener.



- 2. Visita a Caixa Popular:** El grup de recerca EMPRECOOP del Departament de Direcció d'Empreses i la professora Kati Suomi, de la Universitat de Turku, van visitar Caixa Popular. Va ser el director de responsabilitat social, Francesc Alós, qui va guiar la visita, mostrant-los les instal·lacions de l'empresa i explicant-los la seva filosofia i funcionament amb la finalitat de fer un estudi comparatiu entre les cooperatives de crèdit valencianes i fineses. Data de la visita: 28 de març.

5. Divulgació

5.3 Visites a empreses

3. **Visita a IMPORTACO:** L'alumnat del Màster en Estratègia d'Empresa, juntament amb els membres del Departament Manoli Pardo, Álvaro Tomás, Sonia Dasí i María Rodríguez, van conèixer de primera mà les situacions que han viscut en aquesta empresa familiar valenciana, que han marcat el seu esdevenir i la manera com han actuat fins a convertir-se en el que són avui dia. Finalment, van fer una visita per la seua factoria de fruita seca, on queden plasmades la importància i els valors de la pròpia empresa. Data de la visita: 30 de març.



4. **Visita a SESAME HR:** L'alumnat de l'assignatura de Ferramentes de gestió dels Recursos Humans, coordinada per la professora del Departament Manoli Pardo, van conèixer de primera mà les instal·lacions i les activitats que realitza l'empresa. Data de la visita: 14 de desembre.

5. Divulgació

5.4 Premis

Premi Professora **Ana Botella Andreu**: "Copenhagen Business School Prize" de l'**Escola de Negocis de Copenhaguen** al millor paper a menors de 40 anys, presentat al Congrés Internacional EIBA 2022.

Premi Professors **Francisco Puig Blanco** i **Santiago Cantarero Sanz**: "2023 Fashion and Textiles Best Paper Award" de **the Korean Society of Clothing and Textiles** pel treball "Coronavirus versus textil industry: cluster lessons for future challenges".

Premi Professors **Joan Merín Rodrigáñez**, **Angels Dasí Coscollar** i **Joaquín Alegre Vidal**: "2023 Premi Enrique Claver Cortés a la millor comunicació" al **XXXII Congrés Internacional de ACEDE** celebrat a la Universitat d'Alacant pel treball "Digital transformation and firm performance in SMEs: the mediating rol of business model innovation".

XARXES SOCIALS I CONTACTE:

Web del Departament: <http://www.uv.es/diremp>

LinkedIn: Departament Direcció Empreses (<https://www.linkedin.com/in/departament-direcci%C3%B3-empreses-662839261/>)

Twitter: @DepDirEmpUV (<https://twitter.com/DepDirEmpUV>)

Email: dep.direccio.empreses@uv.es

Telèfon: (34) 96 382 83 12