

Memòria  
anual  
d'activitats

2015

---

Aquesta memòria resumeix totes les accions i activitats realitzades al Centre Universitari de Diagnòstic i Atenció Primerenca durant l'any 2015

Centre Universitari de  
Diagnòstic i Atenció  
Primerenca (CUDAP)

## **EQUIP DE TREBALL:**

Direcció: Dr. Francisco Alcantud Marín

Coordinador: Dr. Darío Rico Bañón

Psicopedagoga: Yolanda Montoro García

Logopèdia: Paloma Pastor de Juanes

Fisioteràpia: Leticia Ribelles Llobregat i Esther Ronda Vallés

Tècnics d'Atenció Primerenca: Ruth Ruiz Cerezo

Helena Pastor Tovar

Celia Mari Alcantud

Tècnics eventuais durant l'any 2015:

Sheila Martínez

Administrativa: Susana Abarca Piquer

*Aquesta publicació no pot ser reproduïda, ni totalment ni parcialment, ni registrada en, o transmesa per, un sistema de recuperació d'informació, en cap forma ni per cap mitjà, ja siga fotomecànic, fotoquímic, electrònic, per fotocòpia o per qualsevol altre, sense el permís previ de l'autor/dels autors.*

Dipòsit legal: V.1467-2012

© Universitat de València Estudi General  
Centre Universitari de Diagnòstic i Atenció Primerenca  
<http://cudap.uv.es/>

## ÍNDIX DE CONTINGUTS

1. Presentació.....	4
2. Estadístiques .....	5
3. Activitats d'informació i sensibilització.....	13
3.1 Pàgina web.....	13

## 1. Presentació

Durant l'any 2015 s'han mantingut la prestació de tots els serveis d'atenció primerenca al CUDAP. S'ha continuat apostant per les noves tecnologies i com a conseqüència s'ha actualitzat i millorat el sistema de gestió (SISGAT) amb noves funcionalitats que ens ajuden en la gestió de totes les intervencions i accions que desenvolupem al centre.

De la mateixa manera, s'ha continuat apostant pel desenvolupament i la millora de la qualitat en el nostre treball (ISO 9001-2008), el principal objectiu del qual és incrementar la satisfacció de les famílies ateses a través de processos de millora contínua. Enguany, hem modificat el format d'aquesta memòria per millorar tant la seua comprensió com l'agilitat de la seua confecció. Així, hem optat per presentar les taules estadístiques amb un únic comentari en la presentació, ja que aquests resulten extremadament reiteratius any rere any. En tot cas, ens reservem la possibilitat d'afegir comentaris en un apartat final de conclusions, on a manera de resum comentarem les dades més destacats de l'any.

També amb l'objectiu de guanyar en agilitat, les dades històriques de cada any se cenyiran als últims quatre anys de la sèrie històrica. Així, encara que el CUDAP va iniciar el seu camí a l'octubre del 2008, només mostrarem les estadístiques dels quatre anys anteriors.

El director

Francisco Alcantud Marín

## 2. Estadístiques

NOMBRE DE SOL·LICITUDS I CASOS ATEOS						
	SOL·LICITUDS		EXPEDIENTS ACTIUS			LLISTA D'ESPERA
	REBUDES	DESESTIMADES	NOUS	BAIXES	TOTAL EXPEDIENTS	
2012	126	65	60	135	89	16
2013	103	50	55	76	68	3
2014	115	38	55	55	70	23
GENER	13	1	7	7	67	30
FEBRER	11	16	4	8	64	21
MARÇ	14	10	7	5	68	18
ABRIL	5	3	2	3	66	18
MAIG	15	0	5	2	69	28
JUNY	14	15	5	6	64	25
JULIOL	13	5	9	3	73	21
AGOST	2	1	1	3	71	21
SETEMBRE	12	3	9	17	63	21
OCTUBRE	8	14	5	3	64	11
NOVEMBRE	16	2	5	0	70	19
DESEMBRE	9	4	1	0	<b>71</b>	<b>23</b>
<b>TOTAL 2015</b>	<b>132</b>	<b>74</b>	<b>60</b>	<b>57</b>	Total expedients acumulats: <b>128</b>	

Taula 1: Nombre de sol·licituds rebudes i desestimades, casos atesos i total d'expedients d'atesos l'any 2015 (acumulats).

Edat	Sol·licituds rebudes any: 2015
Xiquets menors de 12 mesos	31
12 -24 mesos	43
24 -36 mesos	42
més de 36 mesos	16
<b>TOTAL SOL·LICITUDS</b>	<b>132</b>

Taula 2: Sol·licituds rebudes en funció de l'edat del xiquet/a realitzades pels pares/mares o familiars.

EXPEDIENTS ACTIUS NOUS												
	2015			2014			2013			2012		
	H	D	TOTAL	H	D	TOTAL	H	D	TOTAL	H	D	TOTAL
0-1 anys	7	9	16	11	3	14	6	9	15	8	9	17
1-2 anys	10	4	14	11	7	18	8	1	9	8	8	16
2-3 anys	16	6	22	14	5	19	15	4	19	12	4	16
3-4 anys	5	3	8	2	1	3	10	0	10	9	2	11
4-5 anys	0	0	0	1	2	3	1	0	1	0	0	0
5-6 anys	0	0	0	0	0	0	1	0	1	0	0	0
<b>TOTAL</b>	<b>38</b>	<b>22</b>	<b>60</b>	<b>39</b>	<b>18</b>	<b>55</b>	<b>41</b>	<b>14</b>	<b>65</b>	<b>37</b>	<b>23</b>	<b>60</b>

Taula 3: Distribució d'expedients actius atesos per edat i sexe.

MOTIU INGRÉS NOUS EXPEDIENTS 2015							
GRUP RISC	RISC BIOLÒGIC	RETARD PSICOMOTOR	RETARD LLENGUATGE	RETARD COMUNICACIÓ /RELACIÓ	ALTERACIONS SENSORIALS	ALTRES	TOTAL
GENER	2	1	3	1	0	0	7
FEBRER	0	0	1	1	0	2	4
MARÇ	0	3	3	1	0	0	7
ABRIL	0	1	1	0	0	0	2
MAIG	0	4	0	1	0	0	5
JUNY	1	1	0	0	0	0	2
JULIOL	2	4	3	0	0	3	12
AGOST	1	0	0	0	0	0	1
SETEMBRE	0	4	2	2	0	1	9
OCTUBRE	0	0	2	2	0	0	4
NOVEMBRE	0	2	2	1	0	1	6
DESEMBRE	0	1	0	0	0	0	1
<b>TOTAL</b>	<b>6</b>	<b>21</b>	<b>17</b>	<b>9</b>	<b>0</b>	<b>7</b>	<b>60</b>

Taula 4. Distribució de nous casos atesos segons motiu d'ingrés 2015

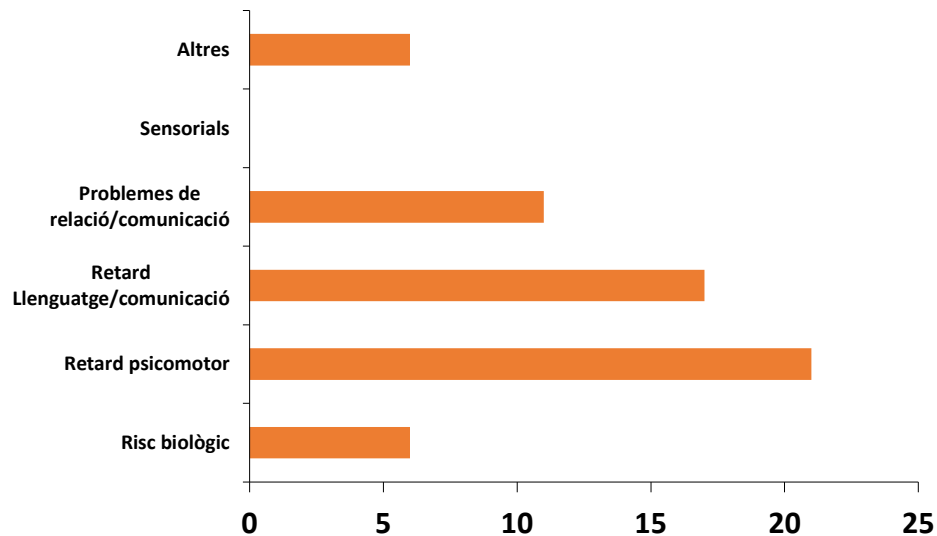


Figura 1. Distribució del nombre de casos atesos segons causa d'ingrés

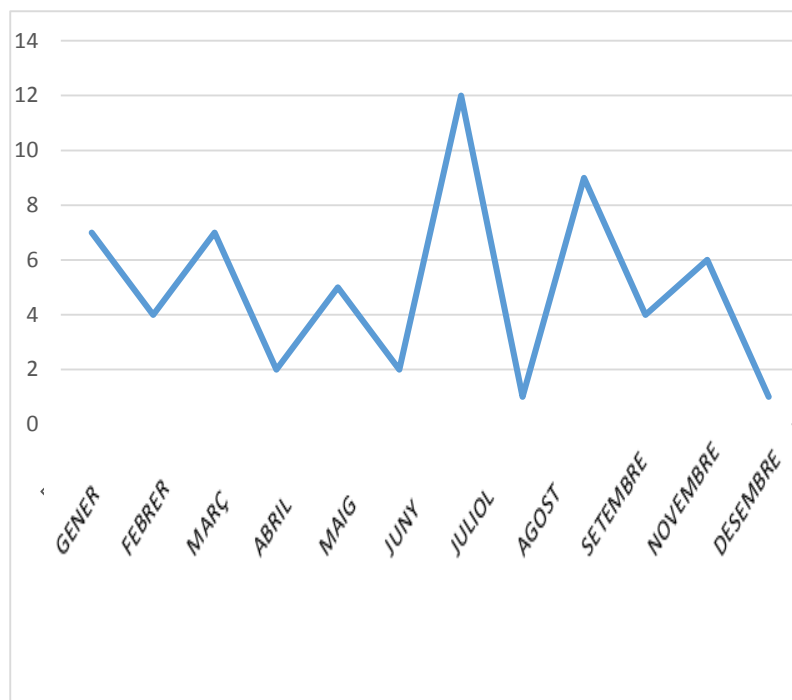
BAIXES AL SERVEI				
MOTIU	2012	2013	2014	2015
S'ha assolit la normalitat	23	8	6	10
Derivació a un altre servei	10	2	7	4
Defunció	0	1	1	0
Incompliment del Reglament de règim intern	1	2	0	1
Per edat	97	9	18	20
Incompatibilitat amb l'horari escolar	0	0	0	6
Voluntària: motius personals	0	46	19	12
Voluntària: incompatibilitat horari escolar	4	1	4	4
<b>TOTAL</b>	<b>135</b>	<b>69</b>	<b>55</b>	<b>57</b>

Taula 5. Distribució de nombre de baixes al centre per motiu d'eixida

Ne. USUARIS ACTIUS DURANT L'ANY 2015	
VALÈNCIA	30
ÀREA METROPOLITANA	29
CASTELLÓ	1
ALACANT	0

Taula 6. Distribució de casos segons domicili, els codis postals de major aflluència són els circumdants al centre 46009, 46019, 46020, 46025.

2015	PRIMERA ENTREVISTA
2012	60
2013	55
2014	56
2015	
GENER	7
FEBRER	4
MARÇ	7
ABRIL	2
MAIG	5
JUNY	2
JULIOL	12
AGOST	1
SETEMBRE	9
OCTUBRE	4
NOVEMBRE	6
DESEMBRE	1
TOTAL	60



Taula 7. Distribució del nombre de primeres entrevistes del programa d'acollida durant l'any 2015 per mesos i nombre total d'aquestes entrevistes per als tres anys anteriors.



2015	COORDINACIÓ D' ÀREA	ENTREVISTES DEVOLUCIÓ	PROVES DIAGNÒSTIQUES
GENER	9	6	23
FEBRER	16	18	21
MARÇ	15	10	25
ABRIL	13	12	33
MAIG	16	14	49
JUNY	18	18	27
JULIOL	20	11	17
AGOST	1	1	0
SETEMBRE	16	13	31
OCTUBRE	12	10	25
NOVEMBRE	17	15	35
DESEMBRE	11	16	11
<b>TOTAL</b>	<b>164</b>	<b>144</b>	<b>297</b>

Taula 8. Distribució de les accions del programa de detecció, avaluació i diagnòstic: coordinació d'àrea (reunió dels professionals després de l'avaluació del xiquet), entrevistes de devolució (reunió amb la família per explicar-los l'avaluació realitzada) i proves diagnòstiques/avaluació (totes les proves, tests, escales, qüestionaris administrats per avaluar el xiquet i la família).

Programa de Psicomotricitat i Fisioteràpia						
2015	SESSIONS PROGRAMADES	SESSIONS REALITZADES	SESSIONS ANUL·LADES			ACCIONS
			PROFESSIONAL JUSTIFICAT	XIQUET JUSTIFICAT	XIQUET INJUSTIFICAT	COORDINACIÓ ALTRES PROFESSIONALS
GENER	114	83	16	11	0	4
FEBRER	144	119	7	11	0	7
MARÇ	123	101	0	17	1	4
ABRIL	112	97	3	8	0	4
MAIG	140	113	3	16	0	8
JUNY	176	133	8	23	2	10
JULIOL	172	123	3	31	4	11
AGOST	17	10	0	7	0	0
SETEMBRE	128	99	2	16	1	10
OCTUBRE	127	96	7	17	3	4
NOVEMBRE	134	110	5	11	1	7
DESEMBRE	106	80	1	16	4	5
<b>TOTAL</b>	<b>1493</b>	<b>1164</b>	<b>55</b>	<b>184</b>	<b>16</b>	<b>74</b>

Taula 9. Distribució del número d'accions/hores dins del Programa de Psicomotricitat i Fisioteràpia. En aquets programa participen 2 fisioterapeutes.

Programa de Comunicació i Llenguatge						
2015	SESSIONS PROGRAMADES	SESSIONS REALITZADES	SESSIONS ANUL·LADES			ACCIONS
			PROFESSIONAL JUSTIFICAT	XIQUET JUSTIFICAT	XIQUET INJUSTIFICAT	COORDINACIÓ ALTRES PROFESSIONALS
GENER	68	60	0	5	0	3
FEBRER	92	80	3	7	0	2
MARÇ	84	63	8	6	0	7
ABRIL	51	48	0	2	0	1
MAIG	80	72	2	4	0	2
JUNY	95	86	3	5	0	1
JULIOL	112	90	11	9	0	2
AGOST	20	17	0	2	0	1
SETEMBRE	58	51	2	2	3	0
OCTUBRE	72	63	1	3	1	4
NOVEMBRE	102	81	10	9	0	2
DESEMBRE	74	61	4	6	1	2
<b>TOTAL</b>	<b>908</b>	<b>772</b>	<b>44</b>	<b>60</b>	<b>5</b>	<b>27</b>

Taula 10. Distribució del nombre d'accions en el Programa de Comunicació i Llenguatge. Aquets programa està format per un logopeda.

Programa de Psicomotricitat Sensorial i Cognitiu						
2015	SESSIONS PROGRAMADES	SESSIONS REALITZADES	SESSIONS ANUL·LADES			ACCIONS
			PROFESSIONAL JUSTIFICAT	XIQUET JUSTIFICAT	PROFESSIONAL JUSTIFICAT	XIQUET JUSTIFICAT
GENER	217	177	22	14	0	4
FEBRER	255	206	22	16	2	9
MARÇ	210	188	0	14	2	5
ABRIL	212	179	7	17	0	9
MAIG	273	239	6	21	2	5
JUNY	322	262	12	29	8	11
JULIOL	302	220	28	41	3	10
AGOST	48	35	0	11	2	0
SETEMBRE	227	190	7	19	6	5
OCTUBRE	250	209	13	15	7	6
NOVEMBRE	290	224	29	26	4	7
DESEMBRE	227	185	1	33	3	5
<b>TOTAL</b>	<b>2833</b>	<b>2314</b>	<b>147</b>	<b>256</b>	<b>39</b>	<b>76</b>

Taula 11. Distribució del nombre d'accions al Programa d'Estimulació Sensorial/Cognitiu. Aquets programa està format per tres tècnics.

SESSIÓ DE GRUP		
2015	Ne. SESSIONS	BENEFICIARIS PER SESSIÓ/MES
GENER	6	30
FEBRER	8	36
MARÇ	7	35
ABRIL	7	34
MAIG	8	40
JUNY	9	45
JULIOL	8	40
SETEMBRE	6	27
OCTUBRE	8	40
NOVEMBRE	8	40
DESEMBRE	6	30
<b>TOTAL</b>	<b>81</b>	<b>397</b>

Taula 12. Distribució del nombre de sessions realitzades en grup i els beneficiaris per mes. La sessió de grup és una sessió que es realitza cada dimarts i dijous de vesprada, el grup és de 5 xiquets/es amb almenys tres professionals i l'objectiu és treballar les habilitats socials, el llenguatge i la comunicació, principalment.

Atenció a les famílies del servei					
2015	ACOLLIDA	ASSESSORAMENT FAMILIAR	ACCIONS TERAPÈUTIQUES	Escola de Pares	
				ACCIONS	BENEFICIARIS
GENER	8	23	0	1	16
FEBRER	6	22	1	-	-
MARÇ	7	19	0	-	-
ABRIL	2	15	3	-	-
MAIG	6	35	1	-	-
JUNY	2	19	1	1	16
JULIOL	12	22	2	1	6
AGOST	1	3	1	-	-
SETEMBRE	9	7	0	-	-
OCTUBRE	4	9	1	-	-
NOVEMBRE	6	11	5	-	-
DESEMBRE	1	17	1	1	24
<b>TOTAL</b>	<b>64</b>	<b>202</b>	<b>16</b>	<b>4</b>	<b>62</b>

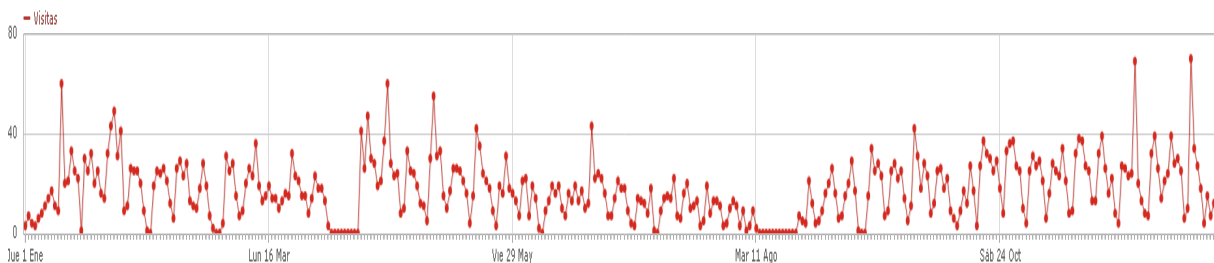
Taula 13. Distribució accions Programa d'Atenció Sociofamiliar.

1. **Les accions d'acollida:** Són les que es realitzen en el moment d'entrada del xiquet al CUDAP. Durant una única sessió, s'explica als pares/mares, tutors o cuidadors habituals del xiquet les normes de funcionament del centre i s'intenta equilibrar les expectatives. A més, s'arreglen les preocupacions i necessitats de la família.
2. **Assessorament familiar:** Poden ser informals, cada vegada que les famílies requereixen algun tipus d'informació sobre el xiquet a l'eixida o durant cada sessió de treball o terapèutica.
3. **Accions terapèutiques:** Les sessions terapèutiques estan planificades i poden tenir diferents objectius: disminuir l'ansietat, planificar la modificació o adaptació de l'entorn, millorar les competències dels pares en el tractament del xiquet, etc.
4. **Escoles de pares:** Les escoles de pares són reunions formals amb pares/mares de xiquets que presenten una mateixa problemàtica. El seu objectiu és optimitzar esforços i aprofitar l'experiència i interacció que es produeix entre iguals.

## 3. Activitats d'informació i sensibilització

### 3.1 Pàgina web

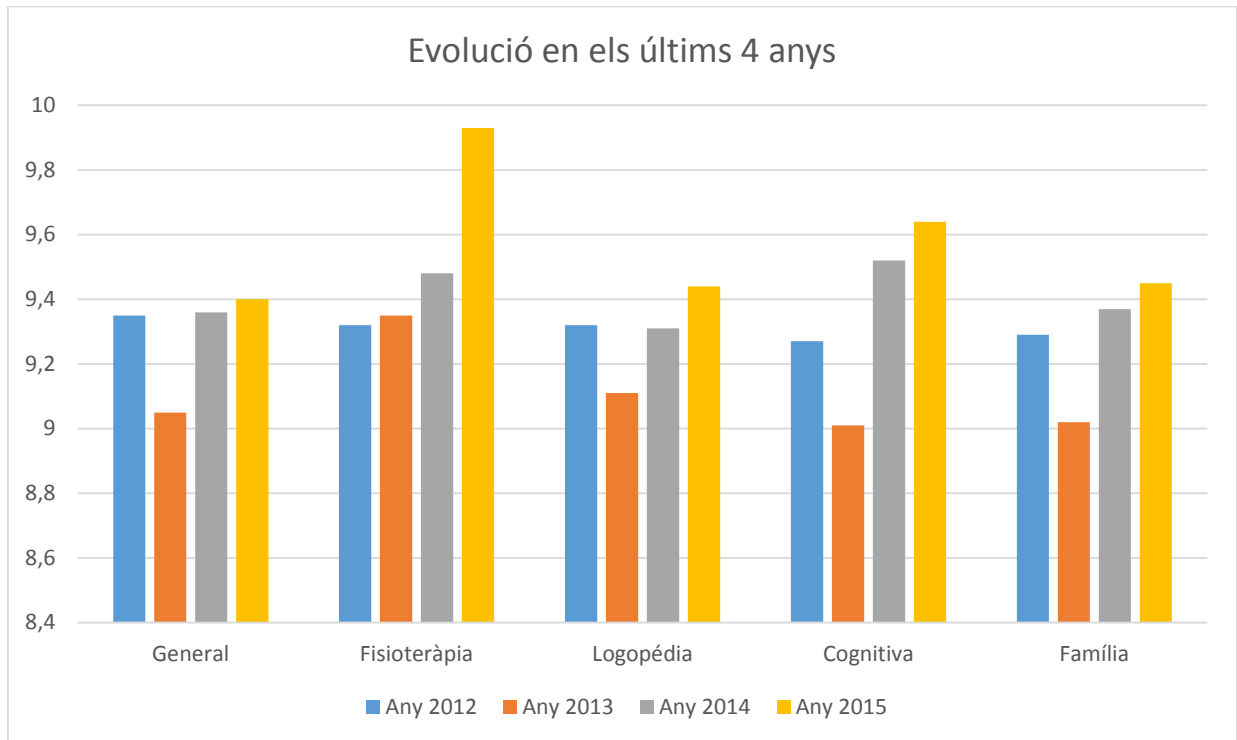
Durant l'any 2015, la pàgina web del CUDAP ha rebut 6.290 visites. La duració mitjana de la visita ha sigut de 2 min. 55 seg. de durada. La mitjana d'accions per visita ha sigut de 3,6. Els visitants han vist en total 19.568 pàgines. S'ha realitzat un total de 1.001 descàrregues del contingut de la nostra pàgina.



**Figura 2. Distribució del nombre de visites realitzades a la pàgina web del CUDAP l'any 2015.**

## 3. Satisfacció del usuari

En aquets apartat, mostrem de manera resumida els resultats de l'enquesta anual de satisfacció. L'enquesta va ser administrada durant el mes de novembre. Les enquestes són anònimes i els usuaris les dipositen a la bústia de suggeriments del CUDAP. En total, s'han arreplegat 28 enquestes, i totes han resultat vàlides. Una vegada revisades totes les enquestes de satisfacció dels usuaris del servei, s'han obtingut les puntuacions següents:



La gràfica ens mostra molt visualment que les puntuacions obtingudes continuen tenint la tendència de ser molt altes i que a més totes les categories s'han superat respecte a l'any anterior. Cal destacar la puntuació obtinguda pel Programa de Fisioteràpia, que ha superat considerablement la puntuació respecte a anys anteriors.

En l'apartat **SERVEI GENERAL I INSTAL·LACIONS**, es valoren aspectes com el tracte del personal, l'organització del servei, l'horari d'atenció, l'accessibilitat a les instal·lacions, els recursos personals o tècnics, l'ordre, la neteja...

En l'apartat dels diferents programes: **PSICOMOTRICITAT I FISIOTERÀPIA, COMUNICACIÓ I LLENGUATGE, SENSORIAL I COGNITIU i ASSESSORAMENT I SUPORT FAMILIAR**, s'avaluen aspectes com ara la durada i freqüència de les sessions, la puntualitat, l'actitud amb els usuaris/àries, els informes d'avaluació, l'orientació que es fa a les famílies...

Per norma general, es repeteix, com en anys anteriors, la tendència de valorar millor aquells aspectes relacionats més aviat amb la interacció i el tracte personal. En tots els programes hi ha una evolució positiva i un augment de satisfacció respecte a anys anteriors.

## 4. Conclusions

Enguany s'han atès 128 xiquets i les seues famílies. La mitjana de sessions d'intervenció directa amb els xiquets/es ha sigut de 2 per setmana, a banda de les sessions específiques que rep la família. La llista d'espera ha anat oscil·lant al voltant de vint famílies durant tot l'any, que s'ha tractat de gestionar posant-nos en contacte amb les famílies que estaven esperant de ser ateses i tractant de donar-los alguna solució. Les dificultats més nombroses per les quals els xiquets acudeixen al nostre centre són el retard psicomotor i els problemes en l'adquisició del llenguatge. El motiu de baixa més habitual continua sent el fer de complir els 4 anys. Fins i tot sent conscients que l'atenció primerenca comprèn l'edat de 0-6 anys, ens veiem en la situació de continuar prioritzant els xiquets menors de 3 anys per tractar de dinamitzar la llista d'espera.

L'any 2016 serà, segons la nostra previsió, un any de canvi perquè, segons es desprèn de l'escrit de 22 de desembre rebut de la Conselleria, implicarà adaptar-nos a una nova situació administrativa. Creiem que la Conselleria establisca de nou la gratuïtat als centres d'atenció primerenca, és una aposta ferma per garantir a la població l'accés i les prestacions necessàries d'aquests serveis. Entenem que és necessari per al nostre centre i per a tots els serveis d'atenció primerenca que es torne a la situació pressupostària anterior al 2012.

Un altre dels aspectes previstos pel nou govern ha sigut la posada en marxa d'un protocol de derivació que esperem que siga eficaç i puga donar resposta, com abans millor, a les famílies. En aquest nou procediment, es preveu que siguen els serveis territorials els que coordinen i administren directament les llistes d'espera, per la qual cosa serà necessària la modificació d'alguns dels objectius de gestió.