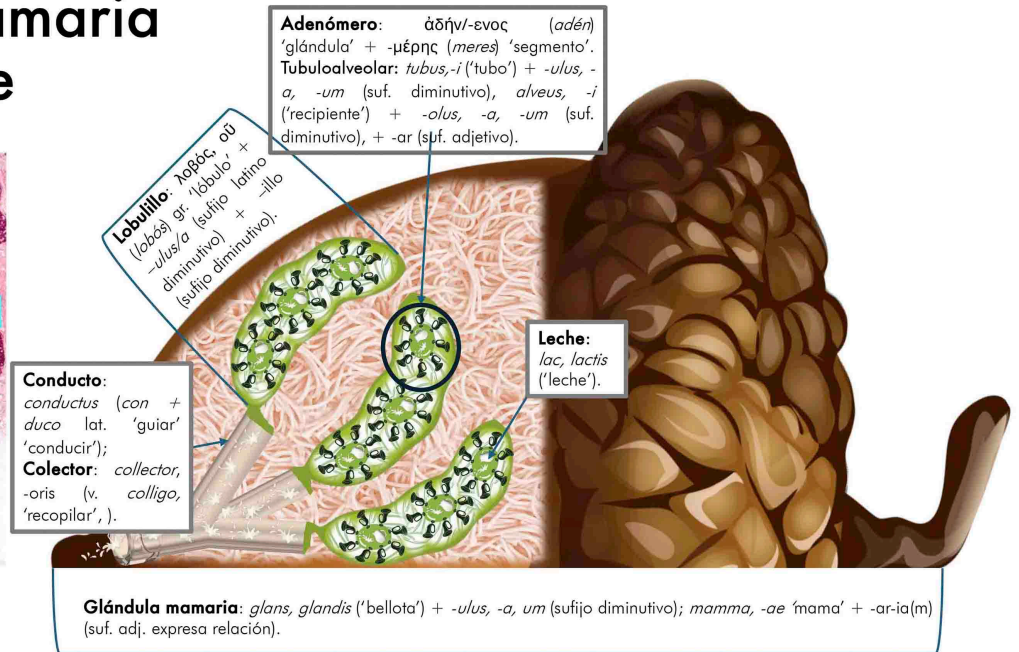
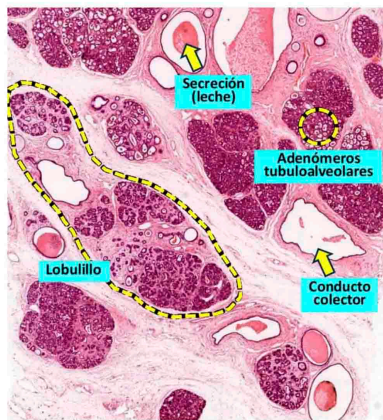


Glándula mamaria lactante



HISTOLOGÍA

Las glándulas mamarias son órganos cuya estructura varía según la edad y, en las mujeres en edad fértil, según la fase del ciclo menstrual y durante el embarazo y el periodo de lactancia. El desarrollo es similar en mujeres y hombres antes de la pubertad, pero después la acción hormonal hace que en las mujeres se sigan desarrollando, observándose la maduración morfológica y funcional completa durante el embarazo y la lactancia.

Las glándulas mamarias son **glándulas sudoríparas modificadas**. Desde el **pezón** o papilas mamarias surgen hacia el tejido **subcutáneo** unos **15 lóbulos**, separados por tejido conjuntivo denso irregular, que luego se subdividen en **lobulillos** (unidades lobulillares de conducto terminal). En los lobulillos están los **adenómeros**, de morfología tubuloalveolar durante la lactancia, que son la porción de la glándula que produce y secreta los componentes de la leche. Además, hay conductos colectores, que transportan la secreción hacia el espacio interlobulillar. Estos conductos se continúan con los **conductos galactóforos** o lactíferos, que desembocan en el pezón.

ETIMOLOGÍA

Glándula: *glandula* lat. (*glans, glandis* ('bellota') + *-ulus/a* sufijo diminutivo).

– Palabra patrimonial del castellano y valenciano. En latín ya tenía significado anatómico para describir tumoraciones pequeñas (por metáfora).

Mamaria: *mama* (lat.) + *-ar-ia(m)* (sufijo para hacer adj. en lat.; expresa relación).

– Neologismo que entra en el lenguaje científico en el siglo XVII.

– Glàndula mamària (val.); glándula mamaria (cast); Mammary gland (ingl.)

Para saber más:

- Glándula: además de ‘bellota’, también se usa para designar el glande (del falo) en Celso y, como término militar, designa una bola de plomo o arcilla en forma de bellota que se arroja al enemigo (Lucrecio 6.179; 307; César, *Guerra de las Galias*, 5.43.1).
- En latín el término más frecuente es *mamma*, en griego μάμμα. Se usa principalmente para designar el pecho femenino (sea en humanos como en animales, cf. Cicerón, *Natura Deorum* 2, 51, 18), rara vez para designar la zona masculina (Plinio, 11.39.95; Cicerón, *De Finibus Bonorum et Malorum*. 3.5.18).
- El término latino *mamma* también era utilizado por los niños para hacer referencia a la figura materna (Varrón ap. Non. 81.4; Marcial, 1.101.1).

LOBULILLO

HISTOLOGÍA

Un lobulillo es un segmento aproximadamente piramidal de un parénquima (la parte funcional de un órgano, soportada por el estroma, el tejido conjuntivo de sostén), delimitado más o menos claramente por tabiques de tejido conjuntivo.

ETIMOLOGÍA

Lobulillo: λοβός, oñ (*lobós*) gr. ‘lóbulo’ + *-ulus/a* (sufijo latino diminutivo) + *-illo* (sufijo diminutivo).

– Lobel (val.); lobulillo(cast.); lobule (ingl.)

Para saber más:

- El sustantivo λοβός ya tenía en griego antiguo el significado de ‘lóbulo’, tanto de la oreja (Homero, *Iliada* 14.182; Aristóteles, *Historia de los animales* 492a 16), como del hígado, cuya relevancia era clave en las cuestiones adivinatorias (Esquilo, *Prometeo* 495; Eurípides, *Electra* 827; Platón, *Timeo* 71c). En plantas, designa la vaina de las legumbres (Teofrasto, *Historia de las plantas* 1.11.2) y en especial la parte blanca de las hojas de las rosas (Galeno 12.748).
- Interesante la recaracterización del diminutivo en castellano, ya que al sufijo latino *-ulus*, se le añade el español *-illo*.

ADENÓMEROS TUBULOALVEOLARES

HISTOLOGÍA

Un adenómero está constituido por células epiteliales organizadas, originando una estructura con una forma más o menos constante. Las células están especializadas en producir una secreción que liberan hacia una superficie corporal o hacia la luz de un órgano.

ETIMOLOGÍA

Adenómero: ἀδήν/-ενος (*adén*) ‘glándula’ + -μέρης (*meres*) ‘segmento’.

– Neologismo que entra en el lenguaje científico a través del inglés en el siglo XIX.

– adenòmer (val.), adenómero (cast.), adenomere (ingl.)

Tubuloalveolar: palabra compuesta (túbulo + alveolar)

a) tubu(m) (‘tubo’) + -ulu(m) (‘pequeño’)

b) alve(um) (‘recipiente’) + -olu(m) (‘pequeño’) + -ar (suf. adjetivo)]

– Túbulo: Neologismo que entra en el lenguaje científico en el siglo XVI.

– Alveolar: Neologismo que entra en el lenguaje científico en el siglo XVIII.

– tubuloalveolar (val. y cast.), tubular gland (ingl.)

Para saber más:

– El término femenino griego ἀδήν, en origen, formaba parte del lenguaje médico anatómico con el significado de ‘ganglio’ o ‘glándula’. Aparece este término ya en *corpus hippocraticum* (Cf. Hipócrates. *De glandulis*. 3; Hipócrates. *De articulis* 11.46). Procede de la raíz indoeuropea **ng^w-en-*, indoe., ‘glándula’; de cuya raíz también procede el término latino *inguen* ‘tumor’ ‘ingle’. En latín se suele utilizar en plural *inguina*, término documentado en latín medieval (San Isidoro).

– En latín, el término *tubus* designa el tubo o conducto para conducir agua (Columela 1.5.2; Plinio 16.42.81), también los usados para calentar en las termas (Séneca *Epístolas* 90.25.9).

– También *tubula*, instrumento musical, como una trompeta o tuba, usado en sacrificios (Varrón *Sobre la lengua latina* 5).

– Alveolo: en latín, *alveolus* es un jarrón pequeño y, también, un pequeño tablero de juego donde se lanzan los dados.

CONDUCTO COLECTOR

ETIMOLOGÍA

Conducto: *conductus* (*con* + *duco* lat. ‘guiar’ ‘conducir’)

Colector: *collector*, -oris (sustantivo deverbativo *colligo* lat. ‘recopilar’,)

Para saber más:

– El verbo *conduco* (de la raíz indoeuropea **deuk-*) significa ‘agrupar, dirigir’ en sentido militar. El participio *conductus, a, um* hace referencia a todo lo que puede ser contratado, como un servicio o un terreno. El término *conductus, us* se atestigua con la acepción de “contracción” corporal, esp. de los ojos (Celio

Aureliano, *Acutarum Passionum* 2.15.95). Los *conducti*, *-orum* eran soldados mercenarios, asalariados. Aunque menos frecuente y más tardío, *conductus* también se utilizaba para denominar el canal o tubería de agua.

– No hay que confundir el sustantivo *collector* ‘recolector’ del verbo latino *lĕgo* ‘reunir’, ‘agrupar’, con el sustantivo *collector* ‘compañero de estudios’ del verbo latino *lĕgo* ‘delegar’ ‘enviar como embajador’.