

Col·lecció Monografies i Aproximacions

**Observatori d'Igualtat  
Educativa de Manises.  
Informe 2025**

---

**Alícia Villar Aguilés (Dir.)**

**MiA 59**



**Colección *Monografies i Aproximacions*  
IUCIE, Universitat de València**

**DIRECCIÓN:**

Rosa Isusi-Fagoaga [IUCIE, Universitat de València]

**COMITÉ EDITORIAL:**

Adela García-Aracil [INGENIO-CSIC, Universitat Politècnica de València] y Benno Herzog [IUCIE, Universitat de València].

**COMITÉ CIENTÍFICO NACIONAL E INTERNACIONAL:**

Leandro Almeida [Universidade do Minho, Portugal], Rolf Arnold [Technische Universität Kaiserslautern, Alemania], Ana M. Botella Nicolás [Universitat de València], Danguole Bylaite Salavéjienė [Vytautas Magnus University, Lituania], Lourdes Cilleruelo Gutiérrez [Universidad del País Vasco, España], Nadia Czeraniuk [Universidad Autónoma de Encarnación, Paraguay], Matias Denis [Universidad Autónoma de Encarnación, Paraguay], Francisco J. Escobar Borrego [Universidad de Sevilla, España], Inelvis Miranda Martínez [Universidad de Pinar del Río, Cuba], M<sup>a</sup> del Valle de Moya Martínez [Universidad de Castilla La Mancha, España], Amparo Hurtado Soler [Universitat de València, España], Luis Hernán Errázuriz Larraín [Pontificia Universidad Católica de Chile, Chile], Alejandra Montané [Universitat de Barcelona, España], Silvia Monteiro [Universidade do Minho, Portugal], Esther Planells Aleixandre [INGENIO-CSIC, Universitat Politècnica de València, España], Emilia Maria da Trindade Prestes [Universidade Federal da Paraíba, Brasil], Esther Ruiz Palomo [Universidad de Burgos, España], Jorge Sastre [Universitat Politècnica de València, España] y Laura Verena Schaefer [Universidad Autónoma de Encarnación, Paraguay].

Colección Monografies i Aproximacions, n<sup>o</sup> 59

Título: *Observatori d'Igualtat Educativa de Manises. Informe 2025*

Directora: Alicia Villar Aguilés, Universitat de València.

ISBN: 978-84-09-83238-5

URI: <https://www.uv.es/uvweb/institut-creativitat-innovacions-educatives/ca/publicacions/coheccio-monografies-aproximacions-1286010343684.html>

© Del texto: los autores

© Diseño de portada: I. Blasco i Rovira

© EDITA: Instituto de Creatividad e

Innovaciones Educativas de la

Universitat de València, 2026

Impreso digitalmente a la UE



**Institut de Creativitat  
i Innovacions Educatives**



*Se permiten la reproducción, distribución y la comunicación pública, siempre que se cite el título, el autoría y editorial y que no se haga con fines comerciales.*



Col.lecció *Monografies i Aproximacions*  
IUCIE, Universitat de València

DIRECCIÓ:

Rosa Isusi-Fagoaga [IUCIE, Universitat de València]

COMITÉ EDITORIAL:

Adela García-Aracil [INGENIO-CSIC, Universitat Politècnica de València] y Benno Herzog [IUCIE, Universitat de València].

COMITÉ CIENTÍFIC NACIONAL I INTERNACIONAL:

Leandro Almeida [Universidade do Minho, Portugal], Rolf Arnold [Technische Universität Kaiserslautern, Alemanya], Ana M. Botella Nicolás [Universitat de València], Danguole Bylaite Salavéjienė [Vytautas Magnus University, Lituània], Lourdes Cilleruelo Gutiérrez [Universidad del País Vasco, España], Nadia Czeraniuk [Universidad Autónoma de Encarnación, Paraguay], Matias Denis [Universidad Autónoma de Encarnación, Paraguay], Francisco J. Escobar Borrego [Universidad de Sevilla, España], Inelvis Miranda Martínez [Universidad de Pinar del Río, Cuba], M<sup>a</sup> del Valle de Moya Martínez [Universidad de Castilla La Mancha, España], Amparo Hurtado Soler [Universitat de València, España], Luis Hernán Errázuriz Larraín [Pontificia Universidad Católica de Chile, Chile], Alejandra Montané [Universitat de Barcelona, España], Silvia Monteiro [Universidade do Minho, Portugal], Esther Planells Aleixandre [INGENIO-CSIC, Universitat Politècnica de València, España], Emilia Maria da Trindade Prestes [Universidade Federal da Paraíba, Brasil], Esther Ruiz Palomo [Universidad de Burgos, España], Jorge Sastre [Universitat Politècnica de València, España] y Laura Verena Schaefer [Universidad Autónoma de Encarnación, Paraguay].

Col.lecció Monografies i Aproximacions, n<sup>o</sup> 59

Títol: *Observatori d'Igualtat Educativa de Manises. Informe 2025*

Directora: Alicia Villar Aguilés, Universitat de València.

ISBN: 978-84-09-83238-5

URI: <https://www.uv.es/uvweb/institut-creativitat-innovacions-educatives/ca/publicacions/coHeccio-monografies-aproximacions-1286010343684.html>

© Del text: els autors

© Disseny de portada: I. Blasco i Rovira

© EDITA: Institut de Creativitat i

Innovacions Educatives de la  
Universitat de València, 2026

Imprès digitalment a la UE

UNIVERSITAT  
DE VALÈNCIA   
Institut de Creativitat  
i Innovacions Educatives



*Es permet la reproducció, distribució i comunicació pública, sempre que es cite el títol, autoria i editorial i no siga amb finalitats comercials*

Informe 2025

# Observatori d'Igualtat Educativa de Manises



Direcció: Àlicia Villar Aguilés, Universitat de València

Tècnic de recerca: Marc Hernández Montoro, Ethos Insight





Ajuntament de  
**MANISES**  
Educatió



VNIVERSITAT  
DE VALÈNCIA

# Observatori d'Igualtat Educativa de Manises

## Informe 2025

Direcció: Aícia Villar Aguilés, Universitat de València

Tècnic de recerca: Marc Hernández Montoro, Ethos Insight

	Resum executiu	4
	Presentació	6
Capítol 1	Context general i educatiu de Manises	8
Capítol 2	Educació infantil	26
Capítol 3	Educació primària	42
Capítol 4	Educació secundària postobligatòria	56
Capítol 5	Educació secundària obligatòria	66
Capítol 6	Educació superior	80
Capítol 7	Formació de persones adultes	90
Capítol 8	Capacitats digitals	94
Capítol 9	Competències lingüístiques	108

Capítol 10	Baix rendiment	120
Capítol 11	Abandonament educatiu	128
Capítol 12	Absentisme escolar	136
Capítol 13	Coeducació	142
Capítol 14	Participació de la comunitat educativa	152
Capítol 15	Primera jornada de l'educació a Manises	156
	Annex	162
	Bibliografia	166
	Fonts de dates	166
	Índex de sigles	167
	Índex de taules	168
	Índex de gràfics	171

# Resum executiu

Manises és una població dinàmica de l'Horta Sud amb més de 32.000 habitants. El creixement vegetatiu negatiu i la taxa de dependència (població que no està en edat laboral/població total) es compensaran amb un fort creixement demogràfic en els pròxims anys, derivat del saldo migratori, que planteja necessitats educatives específiques i urgents.

---

Quasi un 10% de la població no disposa de la formació bàsica. Poc més d'un 30% disposa d'educació secundària obligatòria. Per tant, en termes generals, l'abandonament educatiu de la població en general és superior al 40% (cal recordar que la UE mesura l'abandonament educatiu en la població de 18-24 anys, per tant, la xifra serà menor). Si afegim un 15% de persones amb batxillerat, la població més enllà de l'edat escolar que no disposa d'una titulació terminal amb vàlidesa en el mercat de treball està al voltant del 45%. Més d'un 15% disposa de titulació universitària. Des de la perspectiva de gènere, la proporció de persones sense estudis secundaris o només amb estudis secundaris obligatoris és major en el cas dels homes. Les dones presenten percentatges majors d'estudis universitaris, llevat de la branca de les enginyeries. Els percentatges entre homes i dones en el cas de la formació professional o el batxillerat són semblants.

---

A Manises hi ha 15 centres de titularitat pública, que es distribueixen en 4 d'Educació Infantil (primer cicle), 6 d'Educació Infantil i Primària, 3 d'Educació Secundària, 1 Escola Superior i 1 centre de Formació de Persones Adultes. A més, hi ha 2 centres de titularitat privada que ofereixen Educació Infantil, Primària i Secundària i 3 centres de titularitat privada d'ensenyaments d'arts o música. En general, hi ha unes 250 unitats educatives (autoritzades o actives), 150 de les quals corresponen a l'educació obligatòria. La distribució, en general, és de tres quartes parts de l'alumnat en centres de titularitat pública i una quarta part de titularitat privada.

---

Entre els 3 anys i l'edat d'escolarització obligatòria, a Manises hi ha 771 infants. L'acompliment de l'objectiu que planteja la Unió Europea respecte a aquest

indicador d'escolarització en Educació Infantil seria de 741 infants, per la qual cosa s'acompleix l'objectiu.

---

Pel que fa a l'Educació Primària, les previsions demogràfiques alerten sobre la necessitat de creació de noves unitats. Mentre que entre el curs 2017/18 i el curs 2024/25 s'ha passat de 83 unitats a 84, es preveu que en el curs 2038/39 seran necessàries 102 unitats.

---

Pel que fa a l'Educació Secundària, les previsions demogràfiques també alerten sobre la necessitat de creació de noves unitats. Mentre que entre el curs 2017/18 i el curs 2024/25 s'ha passat de 50 unitats a 64, es preveu que en el curs 2038/39 seran necessàries 78 unitats.

---

En el cas de l'Educació Secundària postobligatòria cal també un increment d'unitats per donar resposta al creixement demogràfic. Així com, són urgents les reformes i les adaptacions als nous marcs normatius, sobretot pel que fa a la Formació Professional, així com l'estudi de la formació professional no reglada.

---

En el cas de Manises, els percentatges de població amb estudis superiors se situa en un 28,2% per a les edats 30-34 anys, una xifra que està lluny encara de l'objectiu europeu que se situa en (un 45% es fixa con a objectiu). D'altra banda, els resultats de les PAU són molt satisfactoris a Manises. Les proves estadístiques mostren que la diferència entre els centres és significativa, per la qual cosa la diferència de notes entre batxillerat i PAU sí que es veu afectada per la variable centre.

---

L'estructura de Formació de Persones Adultes és insuficient per a l'objectiu europeu d'aprenentatge permanent.

---

L'estudi d'una mostra d'alumnat de Manises adverteix de la presència d'un 11,1% d'alumnat amb un nivell

d'habilitat baix en competències digitals. Cal prendre nota també de la correlació entre àrees: l'àrea de Seguretat té una correlació més forta amb la de Creació de contingut digital (0,52) que amb la Cerca i gestió d'informació (0,25).

---

Pel que fa als programes d'educació plurilingüe, la consulta promoguda per la Conselleria ha determinat modificacions en els centres. S'adverteix una diferència bàsica entre centres públics i privats, i hi ha dubtes que es pugui acomplir l'objectiu que marca la Llei d'Ús i Ensenyament del Valencià.

---

La Conselleria no ha proporcionat dades sobre el baix rendiment, que és una de les preocupacions fonamentals de la comunitat educativa (vegeu Annex).

---

Els informes anteriors de l'Observatori advertien sobre el problema de l'abandonament educatiu. Estem a l'espera d'estudiar les dades de matriculació del curs 2025/26 per avaluar el fenomen a la localitat.

---

En la mostra, el percentatge d'absentisme (5 faltes en el mes de febrer) és del 6%. Encara que les dades de 1r curs presenten un increment que s'ha d'estudiar.

---

Pel que fa a l'objectiu de la coeducació encara que la situació no és dolenta, s'adverteixen diferències significatives entre els centres, la qual cosa exigeix una anàlisi més acurada.

---

Pel que fa a la participació de les famílies i la comunitat educativa, l'Observatori ha elaborat una enquesta, si bé les respostes han sigut insuficients per a traure resultats. En successives edicions es repetirà l'enquesta i s'estudiarà (com s'ha fet en informes anteriors) les dades de participació en les eleccions i en les activitats dels consells escolars.

# Presentació

La igualtat és un valor primordial en la nostra societat i pensar-la en la dimensió educativa ens permet aproximar-nos a copsar com es produeixen els processos educatius i socials que generen freqüentment mostres de desigualtats que han de ser corregides per part de les polítiques públiques. En aquest sentit, mesurar el sistema educatiu en base als rendiments esperats poden amagar la reproducció de les desigualtats que per una raó social i cultural arriben als centres educatius i produeixen desigualtats educatives.

Tot i que les competències en matèria d'educació són autonòmiques i estatals quant a l'organització i distribució de recursos, en l'elaboració de les polítiques educatives i organització escolar, els ajuntaments també tenen part de responsabilitat per treballar i garantir la igualtat educativa al seu municipi. Com es recull a l'informe de la UNESCO *Reimagining our futures together: a new social contract for education* (2022): "les institucions d'educació i formació han d'estrènyer els vincles amb les seues comunitats locals i establir-se com a institucions àncores. L'estreta col·laboració amb altres entitats locals permetrà a les escoles i els instituts comprendre millor i satisfer les necessitats d'aprenentatge de les seues comunitats". (UNESCO, 2022: 46).

Per a contribuir a l'anàlisi dels processos i resultats educatius i amb l'objectiu de conèixer l'estat de l'educació a nivell municipal, la posada en marxa d'observatoris d'igualtat educativa pot resultar una eina efectiva de la qual es doten els ajuntaments en col·laboració amb el Consell Escolar Municipal. L'article 14.2 de la Llei 6/2010, de 28 de maig, de modificació del Text refós de Consells Escolars de la Comunitat Valenciana (DOGV 6281/03.06.2010, pàg. 22380), estableix que: «El Consell Escolar Municipal elaborarà anualment un informe sobre la situació de l'educació en el municipi respectiu». Així doncs, per tal d'acomplir l'imperatiu de l'informe anual del Consell Escolar Municipal, l'Ajuntament de Manises i la Universitat de València desenvolupen l'Observatori d'Igualtat Educativa, que va començar la seua experiència en 2017, coordinat aleshores pel professor Francesc J. Hernández.

Els observatoris d'igualtat educativa són una plataforma de recollida de dades sobre una sèrie de línies o dimensions. Les línies d'anàlisi a partir de les quals s'han recollit i sistematitzat les dades són les següents:

1. Context general i educatiu de Manises
2. Educació infantil
3. Educació primària
4. Educació secundària obligatòria
5. Educació secundària postobligatòria
6. Educació superior
7. Formació de persones adultes
8. Capacitats digitals
9. Competències lingüístiques
10. Baix rendiment
11. Abandonament educatiu
12. Absentisme escolar
13. Coeducació
14. Participació de la comunitat educativa

A més d'aquest treball dedicat a la recollida i anàlisi d'indicadors educatius, s'ha realitzat la Primera Jornada de l'Educació a Manises el dia 3 de juliol de 2025 amb la finalitat de visibilitzar el compromís municipal amb l'educació, reafirmar la voluntat municipal per una educació sostenible i donar a conèixer a la ciutadania el treball que s'està desenvolupant. El congrés va comptar amb la presentació institucional de l'alcalde de Manises, el senyor Javier Mansilla Bermejo, i la regidora d'educació, María Carmen Moreno Marín, la presentació tècnica de la coordinadora de l'Observatori d'Igualtat Educativa, Alícia Villar Aguilés, i la intervenció de professorat de la Universitat de València, Víctor Soler Penadés i Sandra Obiol Francés. Cal destacar l'assistència de 54 persones. La valoració que fem des de l'Observatori d'aquesta jornada és molt positiva i esperem que tinga continuïtat amb una següent edició.

# Objectius de l'Observatori d'Igualtat Educativa

L'objectiu general de l'Observatori és posar en marxa una plataforma permanent d'estudi a partir de la recopilació de dades i l'anàlisi d'indicadors educatius.

Com a objectius específics es plantegen els següents:

1. Recollir un conjunt de dades i estadístiques per a obtenir la informació necessària per a la construcció i anàlisi d'indicadors educatius.
2. Analitzar les dades recollides amb suport de la Conselleria d'Educació, de l'Ajuntament de Manises i dels centres educatius del municipi per a construir els indicadors educatius de les línies establertes.
3. Elaborar els informes pertinents amb els indicadors construïts i analitzats.
4. Difondre i divulgar els resultats obtinguts per posar-ho al servei de la ciutadania i de les persones responsables de les institucions educatives i de polítiques del municipi.

Des de la Comissió Europea, la *Resolució del Consell relativa a un marc estratègic per a la cooperació europea en l'àmbit de l'educació i la formació amb vista a l'Espai Europeu d'Educació i més enllà (2021-2030)* (2021/C 66/01, DOUE C 66/1 26.2.2021) determina cinc prioritats estratègiques:

1. Augmentar la qualitat, l'equitat, la inclusió i l'èxit de totes les persones en l'àmbit de l'educació i la formació.
2. Fer de l'aprenentatge permanent i la mobilitat una realitat per a totes les persones.
3. Millorar les competències i la motivació en la professió docent.
4. Reforçar l'educació superior europea.

5. Donar suport a les transicions ecològica i digital a l'educació i la formació i a través d'aquestes.

Les línies d'anàlisi a partir de les quals s'estructura aquest informe responen i s'ajusten als objectius de la Unió Europea compresos en el Marc estratègic de l'Espai Europeu d'Educació 2030 i alguns més que hem afegit pel seu interès per a conèixer la situació de l'educació a Manises.

Malauradament, en la finalització de la redacció d'aquest informe, no disposem d'algunes dades perquè no han sigut subministrades a l'Ajuntament de Manises ni a l'Observatori per part de la Conselleria de l'Educació, la qual cosa és responsabilitat de la Conselleria (vegeu l'Annex).

# 1. Context general i educatiu de Manises

- 1.1. Context general
- 1.2. Context educatiu i formatiu

# 1.1. Context general

## 1.1.1. Territori

### A) Característiques bàsiques

Superfície 19,65 Km<sup>2</sup>.  
Altitud mitjana: 52 m.  
Comarca Horta Sud.  
Codi INE: 46159.  
Codi postal: 46940.

### B) Distribució de la superfície

Taula 1  
Distribució de la  
superfície

Tipus de superfície	Hectàrees	Proporció
Total (2012)	1.965	100,0%
Urbana	408,88	20,81%
Rústica	1.562,75	79,53%
Agrícola	860,85	43,81%

Font: Portal Argos GV. <http://www.argos.gva.es/>

## C) Superfície de cultiu

Taula 2  
Superfície de cultiu

Tipus	Hectàrees	Proporció
Cítrics	292	72,5%
Altres cultius llenyosos	23	5,7%
Fruiters no cítrics	23	5,7%
Hortalisses	20	5,0%
Hortalisses	20	5,0%
Vivers	14	3,5%
Oliverar	13	3,2%
Fruiters en horts	7	1,7%
Tubercles de consum humà	3	0,7%
Flors i plantes ornamentals	3	0,7%
Cultius farratges	0	0,0%
Horts familiars	2	0,5%
Vinya	0	0,0%
Lleguminoses per a gra	0	0,0%
Cereals per a gra	0	0,0%
Cultius industrials	0	0,0%

Font: IVE. Fitxa municipal. (\*) Dades a 31 de desembre de 2024.

## D) Repartiment de la població en el territori

Taula 3  
Repartiment de la  
població en el territori

	Unitats	Homes	Dones	Total
Nuclis	8	15.443	15.775	31.218
Disseminats	1	187	168	355
<b>Total població</b>		<b>15.630</b>	<b>15.943</b>	<b>31.573</b>

Font: Fitxa municipal IVE. (\*) Dades a 1 de gener de 2023.

	Unitats	Homes	Dones	Total
Nuclis	8	15.744	16.133	31.877
Disseminats	1	203	174	378
<b>Total població</b>		<b>15.947</b>	<b>16.308</b>	<b>32.255</b>

Font: Fitxa municipal IVE. (\*) Dades a 1 de gener de 2024.

## 1.1.2. Demografia

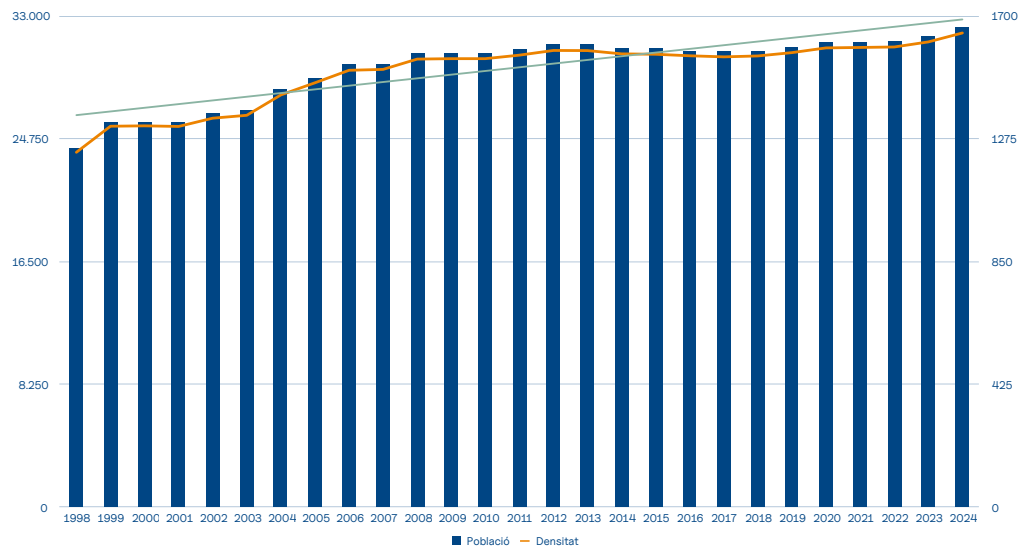
### A) Evolució de la població

Taula 4  
Evolució de la població

Any	Població	Densitat
1998	24.140	1228,50
1999	25.912	1318,68
2000	25.939	1320,05
2001	25.897	1317,91
2002	26.460	1346,56
2003	26.655	1356,49
2004	28.040	1426,97
2005	28.866	1469,01
2006	29.717	1512,32
2007	29.778	1515,42
2008	30.478	1551,04
2009	30.508	1552,57
2010	30.508	1552,57
2011	30.747	1564,73
2012	31.066	1580,97
2013	31.057	1580,51
2014	30.834	1569,16
2015	30.807	1567,79
2016	30.704	1562,54
2017	30.630	1558,78
2018	30.693	1561,98
2019	30.919	1573,49
2020	31.240	1589,82
2021	31.270	1591,35
2022	31.302	1592,98
2023	31.647	1610,53
2024	32.255	1641,48

Font: INE, IVE, fitxa municipal i elaboració pròpia. Densitat en hab/km<sup>2</sup>.

Gràfic 1  
Evolució de la població  
de Manises



Font: Elaboració pròpia de la taula anterior.

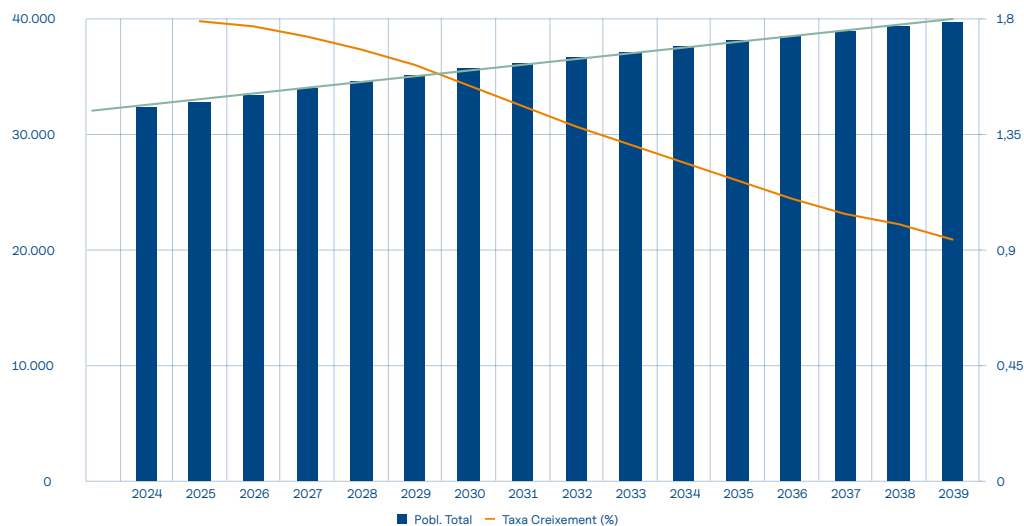
## B) Previsió de població

Taula 5  
Previsió de població

Any	Pobl. Total	Taxa Creixement (%)
2024	32.273	
2025	32.850	+1,79
2026	33.430	+1,77
2027	34.010	+1,73
2028	34.580	+1,68
2029	35.140	+1,62
2030	35.680	+1,54
2031	36.200	+1,46
2032	36.700	+1,38
2033	37.180	+1,31
2034	37.640	+1,24
2035	38.080	+1,17
2036	38.500	+1,10
2037	38.900	+1,04
2038	39.290	+1,00
2039	39.660	+0,94

Font: Elaboració pròpia amb la projecció de la previsió de població de població de la província de València, segons l'INE.

Gràfic 2  
Previsió de població



Font: Elaboració pròpia de la taula anterior.

## C) Moviment natural de la població

Taula 6  
Moviment natural  
de la població

	2019	2020	2021	2022	2023
Naixements	213	233	231	234	231
Defuncions	238	274	294	297	274
Creixement vegetatiu	-25	-41	-63	-63	-43

Font: IVE. Fitxa municipal.

## D) Indicadors demogràfics

Taula 7  
Indicadors demogràfics

Indicador	Síntesi	Manises 2024	Província 2024	C. Val. 2024
Dependència	$(\text{Pob.}<16 + \text{Pob.}>64) / (\text{Pob. de 16 a 64})$	49,3%	52,2%	53,3%
Dependència població <16	$(\text{Pob.}<16) / (\text{Pob. de 16 a 64})$	21,9%	22,0%	22,4%
Dependència població >64	$(\text{Pob.}>64) / (\text{Pob. de 16 a 64})$	27,3%	30,1%	31,0%
Envelliment	$(\text{Pob.}>64) / (\text{Pob.}<16)$	124,6%	136,7%	138,4%
Longevitat	$(\text{Pob.}>74) / (\text{Pob.}<16)$	47,5%	48,7%	48,2%
Maternitat	$(\text{Pob. de 0 a 4}) / (\text{Dones de 15 a 49})$	16,3%	16,2%	16,6%

Tendència	(Pob. De 0 a 4) / (Pob. de 5 a 9)	79,3%	79,4%	79,2%
Renovació de la població activa	(Pob. De 20 a 29) / (Pob. de 55 a 64)	81,6%	77,7%	75,4%

Font: IVE. Fitxa municipal.

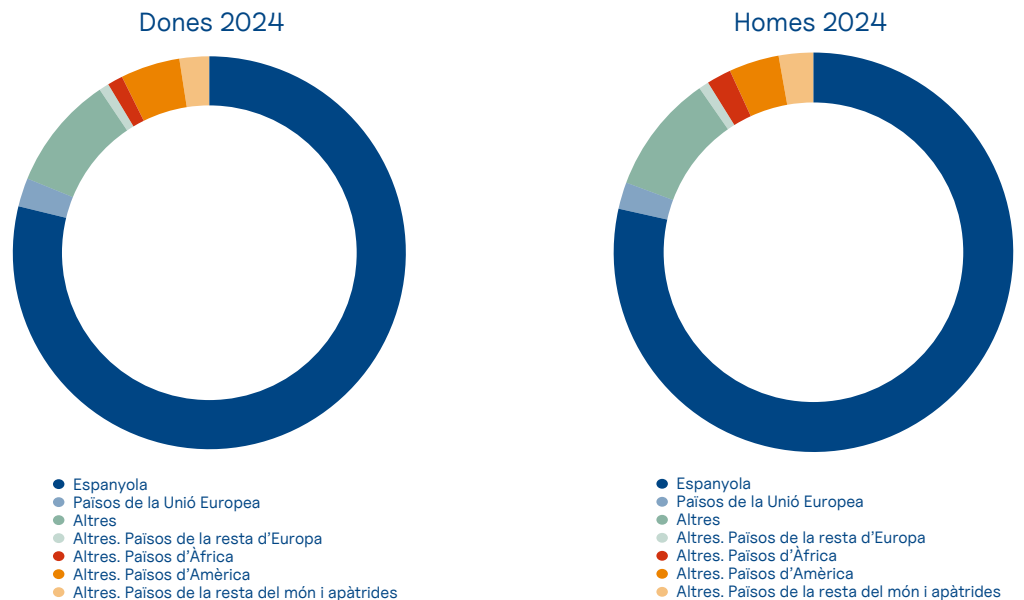
## E) Població per nacionalitat

Taula 8  
Població per nacionalitat

Nacionalitat	Total 2024	Dones 2024	Homes 2024
Espanyola	86,9%	87,0%	86,9%
Països de la Unió Europea	2,5%	2,6%	2,4%
Altres	10,6%	10,4%	10,7%
Altres. Països de la resta d'Europa	0,9%	0,9%	0,9%
Altres. Països d'Àfrica	1,8%	1,4%	2,2%
Altres. Països d'Amèrica	4,9%	5,4%	4,5%
Altres. Països de la resta del món i apàtrides	2,9%	2,7%	3,1%

Font: IVE. Fitxa municipal IVE.

Gràfic 3  
Població per nacionalitat



Font: Elaboració pròpia de la taula anterior.

## 1.1.3. Quadre socioeconòmic

### A) Mercat de treball. Indicadors bàsics

Taula 9  
Mercat de treball.  
Indicadors bàsics (2024)

Contractes registrats (total acumulat any)		Persones afiliades a la Seguretat Social (a darrer dia hàbil any)		Atur registrat (a 31 de desembre)	
Total	% variació interanual	Total	% variació interanual	Total	% variació interanual
7.119	2,01	10.481	-13,62	2.360	-1,34

Font: SEPE. Observatori de les ocupacions.

Taula 10  
Contractació i atur  
registrat (2024)

	Contractació		Atur registrat	
	Total	% variació interanual	Total	% variació interanual
Sexe				
Home	3.879	10,01	916	-3,38
Dona	3.240	-6,17	1.444	0,00
Edat Trams				
<25	2.109	17,49	189	-2,58
25-45	3.485	-5,35	850	-0,12
>45	1.525	1,53	1.321	-1,93
Nivell Formatiu				
Estudis primaris/No acreditat	3.198	4,92	1.257	-2,26
Educació secundària obligatòria	1.544	4,54	612	-0,65
Batxillerat i equivalents	796	13,71	121	6,14
FP Grau mitjà	587	-4,24	161	0,00
FP Grau superior	428	6,20	108	-0,92
Universitari	556	-22,45	101	-4,72
Indeterminat	10	-52,38	0	-
Col·lectius d'interés				
Dones	3.240	-6,17	1.444	0,00
Joves < 30 anys	3.288	8,48	332	-6,48
45 anys i més	1.662	1,65	1.382	-1,00

Persones Estrangeres	1.653	11,46	309	14,87
Persones amb Discapacitat	101	-22,31	167	2,45
Atur Llarga Durada	162	-12,90	-12,90	-12,90

Font: SEPE. Observatori de les ocupacions.

Taula 11  
Contractació i atur registrat. Característiques laborals (2024)

Contractació	Total	% variació interanual	Antiguitat demanda	Total	% variació interanual
Indefinit	2.568	-13,18	<= 1 mes	127	-33,85
Temporal	4.551	13,18	> 1 a 3 mesos	275	-18,15
			> 3 a 6 mesos	329	25,10
Jornada	Total	% variació interanual	Antiguitat demanda	Total	% variació interanual
Completa	3.755	-8,39	> 6 a 12 mesos	310	3,33
Parcial	2.905	25,92	> 12 a 24 mesos	352	-10,89
Fix discontinu	459	-19,90	> 24 mesos	967	6,73

Font: SEPE. Observatori de les ocupacions.

## B) Empreses actives

Taula 12  
Empreses actives per sector

	2024*	
Indústria	154	
Construcció	192	
Serveis	Comerç, transport i hostaleria	924
	Informació i Comunicacions	25
	Activitats financeres i assegurances	30
	Activitats immobiliàries	131
	Activitats professionals i tècniques	213
	Educació, sanitat i serveis socials	104
	Altres serveis personals	218
<b>Total</b>	<b>1.991</b>	

Font: IVE. Fitxa municipal. (\*) Dades a 31 de desembre.

## C) Pensionistes

Taula 13  
Pensions contributives

	2023			Total
	Jubilació	Viudetat	Altres*	
Homes	2.339	53	709	3.101
Import mensual mitjà	1.467 €	653 €	971 €	1.340 €
Dones	1.364	1.059	462	2.885
Import mensual mitjà	1.104€	881 €	821 €	977 €
Total	3.703	1.112	1.171	5.986
Import mensual mitjà	1.334 €	870 €	912 €	1.165 €

\*Inclou pensions d'incapacitat permanent, d'orfandat i en favor de familiars.  
Font: IVE. Fitxa municipal. (\*) Dades a 31 de desembre.

	2024			Total
	Jubilació	Viudetat	Altres*	
Homes	2.362	59	681	3.102
Import mensual mitjà	1.552 €	893 €	1.012 €	1.421€
Dones	1.516	999	435	2.950
Import mensual mitjà	1.189€	976€	835 €	1.065 €
Total	3.878	1 1.058	1.116	6.052
Import mensual mitjà	1.410 €	972 €	943 €	1.247 €

Font: IVE. Fitxa municipal. (\*) Dades a 31 de desembre.

## D) Parc immobiliari

Taula 14  
Immables urbans  
per tipus

Tipus	2024*	
	Quantitat	Percentatge
Residencial	13.977	61,7%
Magatzem i estacionament	5.809	25,6%
Sòl vacant	453	2,0%
Comercial	637	2,8%
Industrial	1.362	6,0%
Altres	412	1,8%
Total immables	22.721	100%

Font: IVE. Fitxa municipal. (\*) Dades a 31 de desembre.

Taula 15  
Immables urbans  
per antigüetat

Tipus	2024*	
	Quantitat	Percentatge
Abans 1950	748	3,3%
1950-1959	1.152	5,1%
1960-1969	3.117	13,7%
1970-1979	4.395	19,3%
1980-1989	2.295	10,1%
1990-1999	4.136	18,2%
2000-2009	5.744	25,3%
2010 i posteriors	680	3,0%
Sòl vacant	453	2,0%
Sense definir	1	0,0%

Font: IVE. Fitxa municipal. (\*) Dades a 31 de desembre.

## I)

## Altres indicadors

Taula 16  
Altres  
indicadors

Indicador	Valor	Unitat	Any de referència
Titulars IRPF <sup>1</sup>	16.968	Titulars	2022
Declaracions IRPF <sup>1</sup>	14.258	Declaracions	2022
Renda bruta declaració <sup>1</sup>	24.633	Euros	2022
Pressupost municipal de despeses consolidat. Inicial <sup>1</sup>	31.870	Milers d'euros	31.12.2024
Pressupost municipal de despeses consolidat. Liquidat <sup>1</sup>	34.156	Milers d'euros	31.12.2023
Pressupost mitjà per habitant	987,51	Euros	2024
Gasto mitjà per habitant	1.081,82	Euros	2023
Deute viu del municipi per habitant	213,33	Euros	2023
Vehicles turisme (x 100 hab.)	51,09	Vehicles	2019
Entitats financeres (x 1.000 hab.)	0,61		
Valor cadastral mitjà	62.251,77	Euros	2024

Font: <sup>1</sup> Portal Argos GV. <sup>2</sup>IVE. Fitxa municipal.

# 1.2. Context educatiu i formatiu

## 1.2.1. Nivell formatiu de la població

### A) Nivells educatius. Valors absoluts

Taula 17  
Nivells educatius de la població valors absoluts

Títol Escolar o Acadèmic	DONES	HOMES	TOTAL
No aplicable per ser menor de 16 anys	2.421	2.816	5.237
No sap llegir ni escriure	17	16	33
Sense estudis	338	294	632
Ensenyament Primari incomplet. Cinc cursos d'EGB o equivalent o Certificat d'Escolaritat o equivalent	1.098	1.279	2.377
Batxiller Elemental. Graduat Escolar. EGB completa. Primària completa. ESO. Formació professional bàsica	5.426	5.439	10.865
Formació Professional de Primer Grau. Formació professional de Grau Mitjà. Oficialia Industrial.	812	794	1.606
Formació Professional de Segon Grau. Formació professional de Grau Superior. Mestratge Industrial.	840	983	1.823
Batxiller Superior. BUP. Batxiller LOGSE.	2.665	2.507	5.172
Altres titulats mitjans (Auxiliar de clínica, Secretaria, etc.)	11	5	16
Diplomatura d'escoles universitàries	442	226	668
Arquitecte o Enginyer Tècnic	30	79	109
Llicenciat Universitari. Arquitecte o Enginyer Superior. Grau universitari.	2.212	1.688	3.900
Titulats d'estudis superiors no universitaris	14	7	21
Doctorat i Estudis de postgrau o especialització per a Llicenciats. Màster universitari.	420	276	696
Desconegut	0	1	1

Font: Elaboració del Padró Municipal a 10/06/2025.

## B) Nivells educatius. Valors relatius (percentatges horitzontals)

Taula 18  
Nivells educatius de la  
població valors relatius.  
Percentatges horitzontals

Títol Escolar o Acadèmic	DONES	HOMES	TOTAL
No aplicable per ser menor de 16 anys	46,2%	53,8%	100%
No sap llegir ni escriure	51,5%	48,5%	100%
Sense estudis	53,5%	46,5%	100%
Ensenyament Primari incomplet. Cinc cursos d'EGB o equivalent o Certificat d'Escolaritat o equivalent	46,2%	53,8%	100%
Batxiller Elemental. Graduat Escolar. EGB completa. Primària completa. ESO. Formació professional bàsica	49,9%	50,1%	100%
Formació Professional de Primer Grau. Formació professional de Grau Mitjà. Oficialia Industrial.	50,6%	49,4%	100%
Formació Professional de Segon Grau. Formació professional de Grau Superior. Mestratge Industrial.	46,1%	53,9%	100%
Batxiller Superior. BUP. Batxiller LOGSE.	51,5%	48,5%	100%
Altres titulats mitjans (Auxiliar de clínica, Secretaria, etc.)	68,8%	31,3%	100%
Diplomatura d'escoles universitàries	66,2%	33,8%	100%
Arquitecte o Enginyer Tècnic	27,5%	72,5%	100%
Llicenciat Universitari. Arquitecte o Enginyer Superior. Grau universitari.	56,7%	43,3%	100%
Titulats d'estudis superiors no universitaris	66,7%	33,3%	100%
Doctorat i Estudis de postgrau o especialització per a Llicenciats. Màster universitari.	60,3%	39,7%	100%
Desconegut	0,0%	100,0%	100%
<b>TOTAL</b>	<b>50,5%</b>	<b>49,5%</b>	<b>100%</b>

Font: Elaboració del Padró Municipal a 10/06/2025.

## C) Nivells educatius. Valors relatius (percentatges verticals)

Taula 19  
Nivells educatius de la població valors relatius.  
Percentatges verticals

Títol Escolar o Acadèmic	DONES	HOMES	TOTAL
No aplicable per ser menor de 16 anys	14,5%	17,2%	15,8%
No sap llegir ni escriure	0,1%	0,1%	0,1%
Sense estudis	2,0%	1,8%	1,9%
Ensenyament Primari incomplet. Cinc cursos d'EGB o equivalent o Certificat d'Escolaritat o equivalent	6,6%	7,8%	7,2%
Batxiller Elemental. Graduat Escolar. EGB completa. Primària completa. ESO. Formació professional bàsica	32,4%	33,1%	32,8%
Formació Professional de Primer Grau. Formació professional de Grau Mitjà. Oficialia Industrial.	4,8%	4,8%	4,8%
Formació Professional de Segon Grau. Formació professional de Grau Superior. Mestratge Industrial.	5,0%	6,0%	5,5%
Batxiller Superior. BUP. Batxiller LOGSE.	15,9%	15,3%	15,6%
Altres titulats mitjans (Auxiliar de clínica, Secretaria, etc.)	0,1%	0,0%	0,0%
Diplomatura d'escoles universitàries	2,6%	1,4%	2,0%
Arquitecte o Enginyer Tècnic	0,2%	0,5%	0,3%
Llicenciat Universitari. Arquitecte o Enginyer Superior. Grau universitari.	13,2%	10,3%	11,8%
Titulats d'estudis superiors no universitaris	0,1%	0,0%	0,1%
Doctorat i Estudis de postgrau o especialització per a Llicenciats. Màster universitari.	2,5%	1,7%	2,1%
Desconegut	0,0%	0,0%	0,0%
<b>TOTAL</b>	<b>100,0%</b>	<b>100,0%</b>	<b>100,0%</b>

Font: Elaboració del Padró Municipal a 10/06/2025.

## D) Comparació històrica

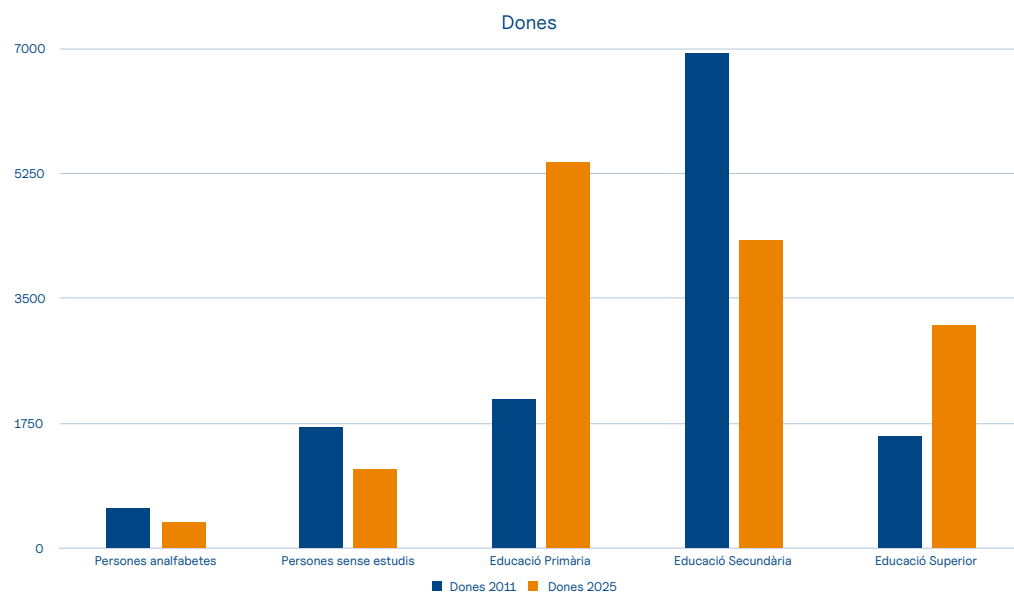
En la següent taula es comparen les dades entre els anys 2011 i 2025. Cal tindre en compte la variació en la qualificació de l'antiga EGB, que va passar de ser considerada Secundària a ser considerada Primària. Per això, per un efecte estadístic, hi ha un desplaçament de població entre aquests grups.

Taula 20  
Comparació històrica

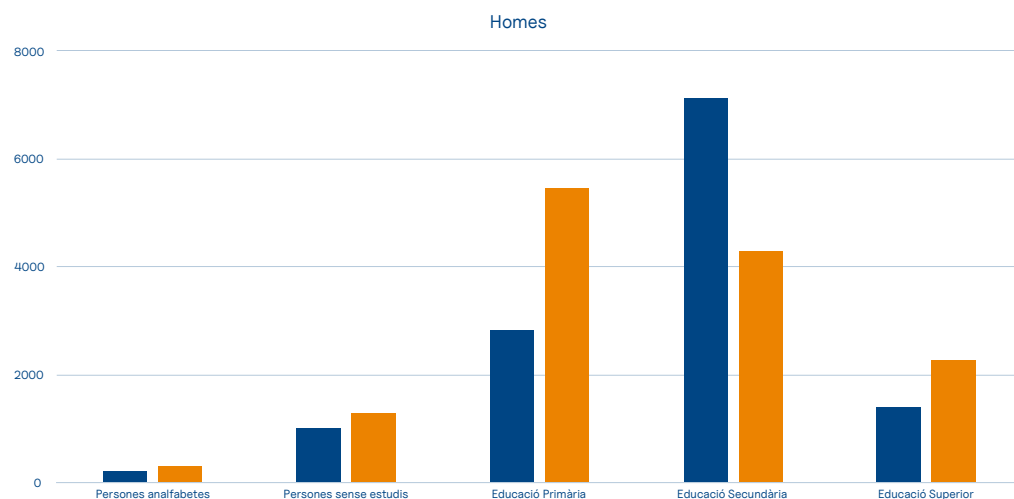
	2011			2025		
	Dones	Homes	Total	Dones	Homes	Total
Persones analfabetes	564	215	779	355	310	665
Persones sense estudis	1.691	1.002	2.693	1.098	1.279	2.377
Educació Primària	2.088	2.833	4.921	5.426	5.439	10.865
Educació Secundària	6.935	7.117	14.052	4.328	4.289	8.617
Educació Superior	1.578	1.390	2.968	3.118	2.276	5.394
<b>Total</b>	<b>12.856</b>	<b>12.557</b>	<b>25.413</b>	<b>14.325</b>	<b>13.593</b>	<b>27.918</b>

Font: IVE (Cens 2012) i Ajuntament de Manises (Padró 2025).

Gràfic 4  
Dones per nivells  
d'estudis

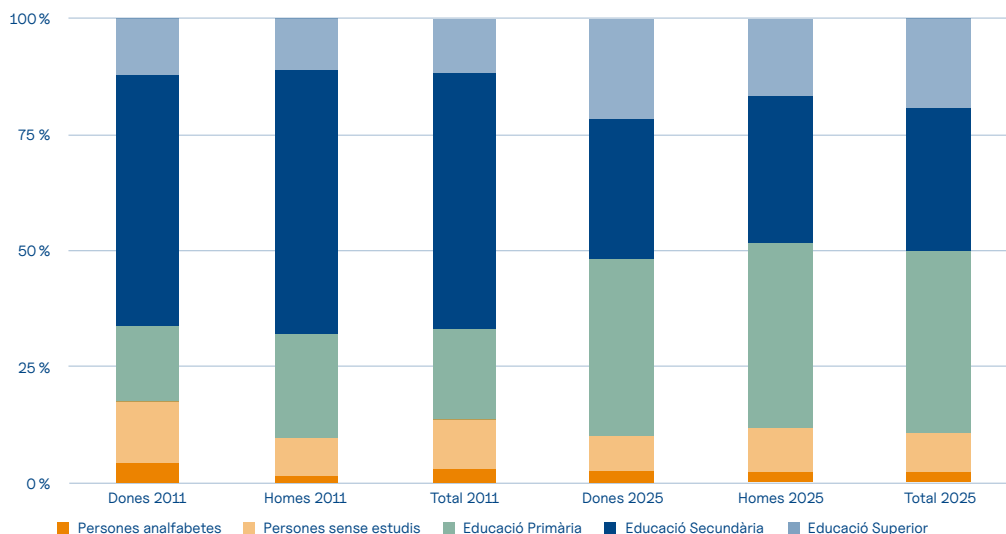


Gràfic 5  
Homes per nivells  
d'estudis



Deixant de banda l'efecte estadístic comentat a propòsit de l'antiga EGB, cal destacar el descens de l'analfabetisme, un augment de la població masculina sense estudis i l'increment de l'Educació Superior.

Gràfic 6  
Proporció de la població  
per nivells d'estudis



## 1.2.2.

## Centres educatius

Taula 21  
Centres educatius  
en general

Codi	Centre	Règ.	Adreça	Telèfon
Centres de titularitat pública				
46024795	EI 1er CICLE MUNICIPAL LA PINADETA	PUB.	Av. DELS ESPORTS, 4	961083029
46021952	EI 1er CICLE MUNICIPAL GESMIL	PUB.	C. TRINQUETE, 5	961520709
46021964	EI 1er CICLE MUNICIPAL LA TARARA	PUB.	C. PATERNA, 12	961546718
46005089	EI 1er CICLE PRÍNCIPE VALIENTE	PUB.	C. REVERENDO FRANCISCO CASTELLÓ GIL, 10	961205200
46005120	CEIP BENJAMÍN BENLLOCH	PUB.	C. TERUEL, 2	961205240
46005077	CEIP ENRIC VALOR I VIVES	PUB.	C. CERAMISTA ALFONS BLAT, 26	961205290
46005119	CEIP FÉLIX RODRÍGUEZ DE LA FUENTE	PUB.	C. TERUEL, 2	962566950
46014200	CEIP JOAN FUSTER	PUB.	Av. GENERALITAT VALENCIANA, 48	962566970
46005107	CEIP JOSÉ GARCÍA PLANELLS	PUB.	C. VELÁZQUEZ, 2	961205330
46005090	CEIP VICENTE NICOLAU BALAGUER	PUB.	C. FRANCISCO VALDECABRES, 8	961205100
46022580	IES AUSIÀS MARCH	PUB.	C. TEROL, 4	961206275
46005132	IES JOSÉ RODRIGO BOTET	PUB.	C. SANTOS JUSTO Y PASTOR, 70	961206040

46017535	IES PERE BOÏL	PUB.	C. CERAMISTA ALFONS BLAT, 12	961206225
46005144	ESCOLA D'ART I SUPERIOR DE CERÀMICA DE MANISES	PUB.	C. CERAMISTA ALFONS BLAT, 14	961206985
46019301	CENTRE PÚBLIC FPA MENICIL	PUB.	C. SANTOS JUSTO Y PASTOR, 70	961206910
	Centres de titularitat privada			
46005053	CENTRE PRIVAT EL CARMEN	PRIV.	C. VALENCIA, 37	961546937
46005065	CENTRE PRIVAT SAGRADA FAMILIA	PRIV.	C. TERUEL, 3	961546811
46037571	ESCOLA PRIVADA D'ARTS ESCÈNIQUES ART DINÀMIC	PRIV.	C. ALDAIA, 4	626295122
46034934	ESCOLA PRIVADA DE MÚSICA ATENEU DE MANISES	PRIV.	C. FRAY SALVADOR MOLLAR VENTURA, 7-B	961095307
46021186	ESCOLA PRIVADA DE MÚSICA DE LA ARTÍSTICA MANISENSE	PRIV.	Pg. GUILLERMO DE OSMA, 3	961531783

Font: Guia de Centres.

# 2. Educació infantil

2.1. Determinació de l'Educació Infantil

2.2. Objectius de la UE

2.3. Situació demogràfica de Manises

2.4. Centres educatius i alumnat

2.5. Resum d'Educació Infantil

## 2.1. Determinació de l'Educació Infantil

A escala estatal, la normativa clau de la determinació de l'Educació Infantil és la Llei Orgànica 2/2006 (LOE), modificada per la \*\*Llei Orgànica 3/2020 (LOMLOE), i el Reial Decret 95/2022\*\*, que fixa els ensenyaments mínims. Segons l'Article 12 de la LOE/LOMLOE i l'Article 3 del RD 95/2022:

*“L'Educació Infantil constitueix l'etapa educativa amb identitat pròpia que atén xiquets i xiquetes des del naixement fins als sis anys d'edat.”*

La seua finalitat és contribuir al desenvolupament físic, afectiu, social, cognitiu i artístic de l'alumnat, així com l'educació en valors cívics per a la convivència. L'Educació Infantil s'ordena en dos cicles (Art. 12.1 LOE):

- Primer cicle: 0 a 3 anys.
- Segon cicle: 3 a 6 anys (de caràcter gratuït).

Els Principis Pedagògics (Art. 14 LOE i Art. 6 RD 95/2022) són:

- Experiències d'aprenentatge significatives i emocionalment positives.
- L'experimentació i el joc.
- Un ambient d'afecte i confiança.
- L'atenció a la compensació de les desigualtats i la inclusió.

A la Comunitat Valenciana, la normativa de referència és el \*\*Decret 100/2022, de 29 de juliol\*\*, del Consell, pel qual s'estableix l'ordenació i el currículum d'Educació Infantil.

El Decret 100/2022 assumeix la definició estatal però afegit matisos importants enfocats en el benestar. En el seu Preàmbul i articulat defineix l'etapa com un “espai de vida i de relacions compartides”.

L'Escola es presenta com a Espai de Benestar (Art. 6): Es posa èmfasi en el fet que l'escola no és només preparació per al futur, sinó vida present. L'infant és considerat una persona competent des del naixement.

L'enfocament metodològic prioritza la globalitat. No es treballa per assignatures estanques, sinó a través de “Situacions d'Aprenentatge” que integren les tres àrees de competència.

## 2.2. Objectius de la UE

La Unió Europea fixa com a objectiu per a l'any 2030 que, almenys, el 96% dels infants amb edats compreses entre els tres anys i l'edat d'escolarització obligatòria (6 anys) han de participar en l'educació infantil.

Taula 22  
Percentatge d'Educació Infantil en la UE

	2013	2014	2015	2016	2017	2018	2019	2020	2021	2022	2023
Unió Europea	91,8	91,2	91,9	92,4	92,4	92,2	92,9	93,4	92,7	93,3	94,6
Bèlgica	98,3	98,3	98,2	98,2	98,6	98,4	98,1	98,3	97,6	98,4	98,0
Bulgària	83,8	85,5	85,1	85,1	85,1	86,2	87,6	88,3	86,8	87,8	88,8
Txèquia	76,8	80,5	84,6	86,6	87,7	86,7	86,3	85,8	85,4	85,3	85,3
Dinamarca	97,6	97,5	98,0	97,6	97,5	99,5	97,7	97,6	97,0	97,1	95,7
Alemanya	95,8	95,8	96,0	94,9	94,6	94,2	94,0	93,7	93,1	93,1	95,3
Estònia	89,6	90,3	90,6	91,3	91,5	91,6	91,5	91,9	91,5	91,9	91,2
Irlanda	82,4	82,9	78,7	83,8	:	100,0	100,0	100,0	96,4	93,2	95,1
Grècia	85,3	71,0	63,0	63,1	65,3	50,8	68,8	:	:	:	:
Espanya	96,6	96,7	96,8	96,9	97,1	97,5	97,3	97,2	96,0	96,7	97,7
França	100,0	99,3	100,0	100,0	100,0	100,0	100,0	100,0	100,0	100,0	100,0
Croàcia	67,6	67,6	70,1	71,5	79,2	78,2	81,6	81,2	80,7	83,5	85,7
Itàlia	97,3	95,1	94,9	94,9	93,9	93,6	94,8	94,6	91,0	92,7	93,5
Xipre	69,4	68,5	81,3	82,6	86,5	88,4	90,1	91,1	85,8	84,4	86,7
Letònia	91,3	92,5	93,0	93,8	94,5	94,1	94,1	94,0	94,5	95,5	95,6
Lituània	83,4	85,9	87,3	88,1	88,9	88,9	89,6	90,9	92,1	96,7	96,2
Luxemburg	89,9	88,3	86,3	85,3	87,5	87,2	88,4	89,5	88,9	90,5	96,0
Hongria	88,3	89,7	90,7	92,1	92,0	92,2	92,9	92,8	93,4	92,6	97,4
Malta	99,4	95,5	96,9	95,0	93,2	93,8	91,9	89,1	91,2	92,9	93,2
Països Baixos	94,1	92,0	92,8	93,9	94,5	89,4	90,5	91,7	93,0	92,0	93,2
Àustria	86,5	86,9	88,1	88,5	89,3	89,7	89,9	89,7	89,0	90,6	91,2
Polònia	76,4	79,8	84,3	87,7	86,0	88,2	90,3	90,8	90,4	92,4	96,6
Portugal	88,7	87,9	88,7	88,5	91,9	91,0	92,2	92,9	90,5	96,3	94,2
Romania	84,1	84,2	84,6	84,5	84,0	81,9	78,6	78,2	75,6	74,8	75,7
Eslovènia	87,9	87,2	88,0	88,6	90,0	91,1	92,1	92,6	92,3	92,7	93,2
Eslovàquia	72,3	73,0	72,2	73,4	74,9	77,6	77,8	78,1	77,4	78,6	80,8
Finlàndia	80,0	79,7	79,8	83,9	84,4	86,4	88,8	90,9	90,6	89,0	91,1
Suècia	95,0	95,2	94,1	94,7	95,4	95,1	95,6	95,9	96,1	96,1	96,3

Unitat: Percentatges. Font: Eurostat. Nota: Segons la pràctica d'Eurostat, els països s'ordenen per ordre alfabètic, segons la denominació en la seua llengua oficial. ":" sense dades.

## 2.3. Situació demogràfica de Manises

Taula 23  
Població de 0-5  
anys de Manises

País de naixement	Sexe	0 anys	1 anys	2 anys	3 anys	4 anys	5 anys	Subtotal	Total país
Espanya	D	115	116	109	103	116	89	648	
	H	125	125	128	131	110	128	747	1395
<b>Altres països de la Unió Europea</b>									
Alemanya	D	0	0	1	0	0	0	1	
	H	0	0	0	0	0	1	1	2
França	D	0	0	0	0	1	0	1	
	H	0	0	0	0	0	1	1	2
Grècia	D	1	0	0	0	0	0	1	
	H	0	0	0	0	0	0	0	1
Romania	D	0	0	0	2	1	1	4	
	H	0	0	0	1	1	1	3	7
<b>Països no de la Unió Europea</b>									
Algèria	D	0	0	1	0	0	0	1	
	H	0	0	0	0	1	0	1	2
Argentina	D	0	1	0	0	0	1	2	
	H	0	0	1	3	2	1	7	9
Armènia	D	0	0	0	0	0	1	1	
	H	0	0	0	0	0	1	1	2
Brasil	D	0	1	0	0	1	0	2	
	H	0	0	0	0	1	0	1	3
Colòmbia	D	0	0	2	2	3	1	8	
	H	0	0	2	8	9	6	25	33
Equador	D	0	0	1	0	0	0	1	
	H	0	0	0	0	0	0	0	1
Guinea	D	0	0	0	0	0	0	0	
	H	0	0	0	0	0	0	0	0
Guinea Equatorial	D	0	0	0	0	0	0	0	
	H	0	0	0	1	0	0	1	1
Honduras	D	0	0	0	0	1	1	2	
	H	0	2	0	0	2	0	4	6
Índia	D	0	0	0	0	1	0	1	
	H	0	0	0	0	0	2	2	3

Kènia	D	0	0	0	1	0	0	1	
	H	0	0	0	0	0	0	0	1
Marroc	D	0	0	0	0	0	1	1	
	H	0	0	0	0	1	0	1	2
Mauritània	D	0	0	0	0	0	0	0	
	H	0	0	0	0	0	0	0	0
Mèxic	D	0	0	0	0	0	0	0	
	H	0	0	0	0	0	1	1	1
Noruega	D	0	1	0	0	0	0	1	
	H	0	0	0	0	0	0	0	1
Paquistan	D	0	0	0	1	0	1	2	
	H	0	0	0	0	2	0	2	4
Panamà	D	0	0	1	0	0	0	1	
	H	0	0	0	0	1	0	1	2
Paraguai	D	0	0	0	0	0	0	0	
	H	0	0	0	0	0	1	1	1
Perú	D	0	0	0	1	0	0	1	
	H	0	0	0	0	0	0	0	1
Regne Unit	D	0	0	0	0	0	1	1	
	H	0	0	0	0	0	0	0	1
Rússia	D	0	0	0	0	0	2	2	
	H	0	0	1	1	0	0	2	4
Ucraïna	D	0	0	0	0	0	2	2	
	H	0	0	0	1	3	0	4	6
Uruguai	D	0	0	0	0	1	0	1	
	H	0	1	0	0	0	0	1	2
Veneçuela	D	0	0	2	2	1	1	6	
	H	0	0	0	0	0	1	1	7
Xile	D	0	0	0	0	1	2	3	
	H	0	0	0	0	1	1	2	5
Xina	D	0	0	0	0	1	0	1	
	H	0	0	0	0	0	2	2	3
Total general		241	247	249	258	262	251	1508	1508

Font: Elaboració Padró Municipal a data 10/06/2025.

Entre els 3 anys i l'edat d'escolarització, a Manises hi ha 771 infants. L'acompliment de l'Objectiu de la UE es cobreix amb la participació en Educació Infantil de 741 infants, per tant, en aquest cas s'acompleix l'objectiu europeu.

## 2.4. Centres educatius i alumnat

### 2.4.1. Centres educatius de primer cycle

#### ESCOLA INFANTIL DE PRIMER CICLE MUNICIPAL LA PINADETA

Taula 24  
Estructura La Pinadeta

EDUCACIÓ	Unitats autoritzades	Llocs autoritzats	Unitats actives	Llocs actius	Curs	Dones	Homes	Altres	Total
Infantil. Primer cycle	9	140	n.d.	n.d.	n.d.	n.d.	n.d.	n.d.	n.d.

Font: Guia de Centres.

Taula 25  
Alumnat La Pinadeta

CURS 2025/2026	Alumnat
<b>INFANTIL</b>	
<b>Curs 0/1</b>	
Xiquetes	4
Xiquets	4
Altres	
<b>Total</b>	<b>8</b>
<b>Curs 1/2</b>	
Xiquetes	17
Xiquets	22
Altres	
<b>Total</b>	<b>39</b>
<b>Curs 2/3</b>	
Xiquetes	24
Xiquets	32
Altres	
<b>Total</b>	<b>56</b>
<b>NEE (1r cycle)</b>	
Xiquetes	
Xiquets	
Altres	
<b>Total</b>	<b>0</b>

Font: Informació centres dades curs 2025/26.

### ESCOLA INFANTIL DE PRIMER CICLE MUNICIPAL GESMIL

Taula 26  
Estructura Gesmil

EDUCACIÓ	Unitats autoritzades	Llocs autoritzats	Unitats actives	Llocs actius	Curs	Dones	Homes	Altres	Total
Infantil. Primer cicle	8	120	n.d.	n.d.	n.d.	n.d.	n.d.	n.d.	n.d.

Font: Guia de Centres i dades FAMPA curs 2024/25.

Taula 27  
Alumnat Gesmil

CURS 2025/2026		Alumnat
<b>INFANTIL</b>		
<b>Curs 0/1</b>		
Xiquetes		5
Xiquets		3
Altres		
<b>Total</b>		<b>8</b>
<b>Curs 1/2</b>		
Xiquetes		23
Xiquets		26
Altres		
<b>Total</b>		<b>49</b>
<b>Curs 2/3</b>		
Xiquetes		27
Xiquets		33
Altres		
<b>Total</b>		<b>60</b>
<b>NEE (1r cicle)</b>		
Xiquetes		
Xiquets		
Altres		
<b>Total</b>		<b>0</b>

Font: Informació centres dades curs 2025/26.

## ESCOLA INFANTIL DE PRIMER CICLE MUNICIPAL LA TARARA

Taula 28  
Estructura La Tarara

EDUCACIÓ	Unitats autoritzades	Llocs autoritzats	Unitats actives	Llocs actius	Curs	Dones	Homes	Altres	Total
JG.Infantil. Primer cicle	5	nd	4	4	0-1	3	5	0	8
					1-2	7	6	0	13
					2-3	9	10	0	19

Font: Guia de Centres i dades FAMPA curs 2024/25.

Taula 29  
Alumnat La Tarara

CURS 2025/2026	Alumnat
<b>INFANTIL</b>	
<b>Curs 0/1</b>	
Xiquetes	5
Xiquets	3
Altres	
<b>Total</b>	<b>8</b>
<b>Curs 1/2</b>	
Xiquetes	11
Xiquets	8
Altres	
<b>Total</b>	<b>19</b>
<b>Curs 2/3</b>	
Xiquetes	10
Xiquets	10
Altres	
<b>Total</b>	<b>20</b>
<b>NEE (1r cicle)</b>	
Xiquetes	
Xiquets	
Altres	
<b>Total</b>	<b>0</b>

Font: Informació centres dades curs 2025/26.

ESCOLA INFANTIL DE PRIMER CICLE  
MUNICIPAL PRÍNCIPE VALIENTE

Taula 30  
Estructura Príncipe  
Valiente

EDUCACIÓ	Unitats autoritzades	Llocs autoritzats	Unitats actives	Llocs actius	Curs	Dones	Homes	Altres	Total
Infantil. Primer cicle	7	126	n.d.	n.d.	1r Inf	21	22	0	43
			n.d.	n.d.	2n Inf	18	26	0	44

Font: Guia de Centres i dades FAMPA curs 2024/25.

Taula 31  
Alumnat Príncipe Valiente

CURS 2025/2026	Alumnat
<b>INFANTIL</b>	
<b>Curs 0/1</b>	
Xiquetes	
Xiquets	
Altres	
<b>Total</b>	0
<b>Curs 1/2</b>	
Xiquetes	23
Xiquets	26
Altres	
<b>Total</b>	49
<b>Curs 2/3</b>	
Xiquetes	26
Xiquets	34
Altres	
<b>Total</b>	60
<b>NEE (1r cicle)</b>	
Xiquetes	
Xiquets	
Altres	
<b>Total</b>	0

Font: Informació centres dades curs 2025/26.

## 2.4.2. Centres educatius segon cicle

### CEIP BENJAMÍN BENLLOCH

Taula 32  
Estructura Benjamín  
Benlloch

EDUCACIÓ	Unitats autoritzades	Llocs autoritzats	Unitats actives	Llocs actius	Curs	Dones	Homes	Altres	Total
INFANTIL					3INF	13	19	0	32
INFANTIL	6	150	6	150	4INF	14	11	0	25
INFANTIL					5INF	7	13	0	20

Font: Guia de Centres i dades FAMPA curs 2024/25.

### CEIP ENRIC VALOR

Taula 33  
Estructura Benjamín  
Benlloch

EDUCACIÓ	Unitats autoritzades	Llocs autoritzats	Unitats actives	Llocs actius	Curs	Dones	Homes	Altres	Total
INFANTIL					3INF	4	10	0	14
INFANTIL	3	75	-	-	4INF	10	10	0	20
INFANTIL					5INF	9	10	0	19

Font: Guia de Centres i dades FAMPA curs 2024/25.

Taula 34  
Alumnat Benjamín  
Benlloch

CURS 2025/2026	Alumnat
INFANTIL	
Curs 3/4	
Xiquetes	10
Xiquets	11
Altres	
Total	21
Curs 4/5	
Xiquetes	5
Xiquets	10
Altres	
Total	15
Curs 5/6	
Xiquetes	13
Xiquets	10
Altres	
Total	23

NEE (2n cicle)	
Xiquetes	
Xiquets	1
Altres	
<b>Total</b>	<b>1</b>

Font: Informació centres dades curs 2025/26

### CEIP FELIX RODRIGUEZ DE LA FUENTE

Taula 35  
Estructura F. Rodríguez  
de la Fuente

EDUCACIÓ	Unitats autoritzades	Llocs autoritzats	Unitats actives	Llocs actius	Curs	Dones	Homes	Altres	Total
INFANTIL					3INF	18	27	0	45
INFANTIL	6	150	-	-	4INF	21	18	0	39
INFANTIL					5INF	11	25	0	36

Font: Guia de Centres i dades FAMPA curs 2024/25.

### CEIP JOAN FUSTER

Taula 36  
Estructura Joan Fuster

EDUCACIÓ	Unitats autoritzades	Llocs autoritzats	Unitats actives	Llocs actius	Curs	Dones	Homes	Altres	Total
INFANTIL					3INF	5	12	0	17
INFANTIL	6	150	5	125	4INF	15	18	0	33
INFANTIL					5INF	16	21	0	37

Font: Guia de Centres i dades FAMPA curs 2024/25.

Taula 37  
Alumnat Joan Fuster

CURS 2025/2026		Alumnat
INFANTIL		
Curs 3/4		
Xiquetes		5
Xiquets		14
Altres		
<b>Total</b>		<b>19</b>
Curs 4/5		
Xiquetes		5
Xiquets		12
Altres		
<b>Total</b>		<b>17</b>

<b>Curs 5/6</b>	
Xiquetes	15
Xiquets	19
Altres	
<b>Total</b>	<b>34</b>
<b>NEE (2n cicle)</b>	
Xiquetes	2
Xiquets	8
Altres	
<b>Total</b>	<b>10</b>

Font: Informació centres dades curs 2025/26.

## CEIP JOSÉ GARCÍA PLANELLS

Taula 38  
Estructura J.  
García Planells

EDUCACIÓ	Unitats autoritzades	Llocs autoritzats	Unitats actives	Llocs actius	Curs	Dones	Homes	Altres	Total
INFANTIL					3INF	21	25	0	46
INFANTIL	6	150	-	-	4INF	22	21	0	43
INFANTIL					5INF	16	28	0	44

Font: Guia de Centres i dades FAMPÀ curs 2024/25.

Taula 39  
Alumnat J. García Planells

CURS 2025/2026		Alumnat
<b>INFANTIL</b>		
<b>Curs 3/4</b>		
Xiquetes		21
Xiquets		18
Altres		
<b>Total</b>		<b>39</b>
<b>Curs 4/5</b>		
Xiquetes		20
Xiquets		26
Altres		
<b>Total</b>		<b>46</b>
<b>Curs 5/6</b>		
Xiquetes		20
Xiquets		22
Altres		
<b>Total</b>		<b>42</b>

NEE (2n cicle)	
Xiquetes	6
Xiquets	7
Altres	
<b>Total</b>	<b>13</b>

Font: Informació centres dades curs 2025/26.

### CEIP VICENTE NICOLAU BALAGUER

Taula 40  
Estructura Nicolau  
Balaguer

EDUCACIÓ	Unitats autoritzades	Llocs autoritzats	Unitats actives	Llocs actius	Curs	Dones	Homes	Altres	Total
INFANTIL					3INF	3	8	0	11
INFANTIL	3	75	-	-	4INF	4	6	0	10
INFANTIL					5INF	5	4	0	9

Font: Guia de Centres i dades FAMPA curs 2024/25.

### CENTRE PRIVAT EL CARMEN

Taula 41  
Estructura El Carmen

EDUCACIÓ	Unitats autoritzades	Llocs autoritzats	Unitats actives	Llocs actius	Curs	Dones	Homes	Altres	Total
INFANTIL					3INF	13	19	0	32
INFANTIL	3	75	6	150	4INF	14	11	0	25
INFANTIL					5INF	7	13	0	20

Font: Guia de Centres i dades FAMPA curs 2024/25.

### CENTRE PRIVAT SAGRADA FAMILIA

Taula 42  
Estructura Sagrada  
Familia

EDUCACIÓ	Unitats autoritzades	Llocs autoritzats	Unitats actives	Llocs actius	Curs	Dones	Homes	Altres	Total
INFANTIL					3INF	13	26	0	39
INFANTIL	3	75	6	150	4INF	16	15	0	31
INFANTIL					5INF	13	29	0	42

Font: Guia de Centres i dades FAMPA curs 2024/25.

## 2.5. Resum d'Educació Infantil

### A) Dades generals

Taula 43  
Taula resum  
d'Infantil. Unitats

Unitats	Inf. (1r)	Inf. (2n)
C. Públics	29 <sup>au</sup>	30 <sup>au</sup>
C. Privats		12 <sup>ac</sup>
Total	29	42

Font: Elaboració pròpia de les taules anteriors. Cal tindre en compte la diferència entre unitats autoritzades (au) i actives (ac).

Taula 44  
Taula resum  
d'Infantil. Alumnat

	Xiquetes	Xiquets	Altres	Total
<b>INFANTIL</b>				
Curs 0/1	14	10	0	24
Curs 1/2	74	82	0	156
Curs 2/3	87	109	0	196
NEE (1r cicle)	0	0	0	0
Curs3/4	41	46	19	68
Curs 4/5	34	54	0	88
Curs 5/6	51	58	0	109
NEE (2n cicle)	8	18	0	26

Nota: Aquesta taula només arreplega l'alumnat dels centres que han comunicat les dades.

### B) Comparació històrica

Taula 45  
Comparació històrica

	C. Públics			C. Privats			Total		
	2017/18	2024/25	Dif.	2017/18	2024/25	Dif.	2017/18	2024/25	Dif.
Inf (1r)	s.d.	29 <sup>au</sup>	...	s.d.	s.d.	...	s.d.	29	...
Inf (2n)	30 <sup>ac</sup>	30 <sup>au</sup>	0	9 <sup>ac</sup>	12 <sup>ac</sup>	+3	39	42	+3

Font: Elaboració pròpia de les taules anteriors. Cal tindre en compte la diferència entre unitats autoritzades i actives. (\*) Curs 2019/20.

## C) Previsió de futur

Taula 46  
Unitats necessàries

	Ed.Inf.
2026	43
2027	44
2028	45
2029	45
2030	46
2031	47
2032	47
2033	48
2034	49
2035	50
2036	50
2037	51
2038	51
2039	51
2039 (Públics)*	36
2039 (Privats)*	15
Dif. 2039-2025	+13

El càlcul de les unitats necessàries es basa en l'estimació de la ràtio d'unitat per cada nivell segons la població i la projecció sobre l'increment de població esperada. Les ratios emprades han sigut: Infantil: 775,06 hab. (\*) Amb la mateixa distribució d'unitats centres públics/privats actual.

# 3. Educació primària

- 3.1. Determinació de l'Educació Primària
- 3.2. Centres educatius amb Educació Primària
- 3.3. Resum d'Educació Primària

# 3.1. Determinació de l'Educació Primària

En el marc estatal, la normativa base de l'Educació Primària és la Llei Orgànica 2/2006 (LOE), modificada per la LOMLOE (3/2020), i el Reial Decret 157/2022, que fixa els ensenyaments mínims de l'etapa. Segons l'Article 16 de la LOE/LOMLOE i l'Article 3 del RD 157/2022:

*“L'Educació Primària és una etapa educativa de caràcter obligatori i gratuït. Comprén sis cursos acadèmics i s'organitza en tres cicles de dos anys: cursa ordinàriament entre els sis i els dotze anys d'edat.”*

La finalitat (Art. 16.2 LOE) és: és facilitar a l'alumnat els aprenentatges de l'expressió i comprensió oral, la lectura, l'escriptura, el càlcul, l'adquisició de nocions bàsiques de cultura, i l'hàbit de convivència, així com l'estudi i el treball.

Els principis pedagògics (Art. 19 LOE) posen l'èmfasi en la inclusió educativa i l'atenció personalitzada i la prevenció de les dificultats d'aprenentatge (i la posada en marxa de mecanismes de reforç tan prompte com es detecten). La comprensió lectora, l'expressió oral i escrita, la comunicació audiovisual, la competència digital i la creativitat es treballaran en totes les àrees.

Al marc autonòmic la referència clau és el Decret 106/2022, de 5 d'agost, del Consell, d'ordenació i currículum de l'Educació Primària. El Decret 106/2022 defineix l'etapa alineant-se amb el Perfil d'Eixida (les competències que l'alumne ha de tindre en acabar la bàsica). Introdueix un enfocament fortament competencial i vinculat als Objectius de Desenvolupament Sostenible (ODS).

Les claus del Decret 106/2022 són: a) Recuperació dels Cicles: L'etapa s'estructura en tres cicles (Primer: 1r i 2n; Segon: 3r i 4t; Tercer: 5è i 6è). Això afecta l'avaluació i la promoció, que es decideix al final de cada cicle (Art. 4); b) Projectes Interdisciplinaris: El decret valencià reserva un espai horari específic per a treballar projectes que integren competències de diferents àrees (Projecte Interdisciplinari); c) Agrupació d'Àrees: Es recupera l'àrea de Coneixement del Medi (natural, social i cultural) com una única àrea globalitzada, eliminant la divisió de Ciències Naturals i Socials de la llei anterior (LOMCE); d) Foment de la Lectura: Dedicació d'un temps diari a la lectura comprensiva. Les Àrees del Currículum (Art. 8 Decret 106/2022) són:

1. Coneixement del Medi Natural, Social i Cultural.
2. Educació Artística (Plàstica i Música).
3. Educació Física.
4. Llengua Castellana i Literatura.
5. Llengua Valenciana i Literatura.
6. Llengua Estrangera.
7. Matemàtiques.
8. Educació en Valors Cívics i Ètics (sols en un curs del tercer cicle).

## 3.2. Centres educatius amb Educació Primària

### CEIP BENJAMÍN BENLLOCH

Taula 47  
Estructura Benjamín Benlloch

EDUCACIÓ	Unitats autoritzades	Llocs autoritzats	Unitats actives	Llocs actius	Curs	Dones	Homes	Altres	Total
Primària	13	325	12	300	1PRI	12	15	0	27
					2PRI	19	19	0	38
					3PRI	18	21	0	39
					4PRI	21	22	0	43
					5PRI	21	19	0	40
					6PRI	24	21	0	45
					1	8	1	8	EPRI

Font: Guia de Centres i dades FAMPA curs 2024/25.

### CEIP ENRIC VALOR

Taula 48  
Estructura Enric Valor

EDUCACIÓ	Unitats autoritzades	Llocs autoritzats	Unitats actives	Llocs actius	Curs	Dones	Homes	Altres	Total
Primària	6	150	-	-	1PRI	10	13	0	23
					2PRI	11	14	0	25
					3PRI	13	11	0	24
					4PRI	11	14	0	25
					5PRI	9	15	0	24
					6PRI	12	13	0	25

Font: Guia de Centres i dades FAMPA curs 2024/25.

Taula 49  
Alumnat Enric Valor

CURS 2025/2026	Alumnat
<b>PRIMARIA</b>	
<b>Primer</b>	
Xiquetes	10
Xiquets	9
Altres	
Total	19
<b>Segon</b>	
Xiquetes	12
Xiquets	13
Altres	
Total	25
<b>NEE (1r cicle)</b>	
Xiquetes	
Xiquets	2
Altres	
Total	2
<b>Tercer</b>	
Xiquetes	10
Xiquets	15
Altres	
Total	25
<b>Quart</b>	
Xiquetes	15
Xiquets	10
Altres	
Total	25
<b>NEE (2n cicle)</b>	
Xiquetes	
Xiquets	
Altres	
Total	0
<b>Cinqué</b>	
Xiquetes	11
Xiquets	14
Altres	
Total	25
<b>Sisé</b>	
Xiquetes	9
Xiquets	16
Altres	
Total	25

NEE (3r cicle)	
Xiquetes	
Xiquets	
Altres	
<b>Total</b>	<b>0</b>

Font: Informació centres dades curs 2025/26.

### CEIP FÉLIX RODRÍGUEZ DE LA FUENTE

Taula 50  
Estructura Félix  
Rodríguez de la Fuente

EDUCACIÓ	Unitats autoritzades	Llocs autoritzats	Unitats actives	Llocs actius	Curs	Dones	Homes	Altres	Total
Primària	12	300	-	-	1PRI	19	24	0	43
					2PRI	18	28	0	46
					3PRI	24	23	0	47
					4PRI	28	21	0	49
					5PRI	18	30	0	48
					6PRI	24	22	0	46

Font: Guia de Centres i dades FAMPA curs 2024/25.

### CEIP JOAN FUSTER

Taula 51  
Estructura Joan Fuster

EDUCACIÓ	Unitats autoritzades	Llocs autoritzats	Unitats actives	Llocs actius	Curs	Dones	Homes	Altres	Total
Primària	12	300	13	325	1PRI	15	14	0	29
					2PRI	23	25	0	48
					3PRI	20	15	0	35
					4PRI	21	25	0	46
					5PRI	18	20	0	38
					6PRI	14	25	0	39

Font: Guia de Centres i dades FAMPA curs 2024/25.

Taula 52  
Alumnat Joan Fuster

CURS 2025/2026	Alumnat
<b>PRIMARIA</b>	
<b>Primer</b>	
Xiquetes	18
Xiquets	21
Altres	
Total	39
<b>Segon</b>	
Xiquetes	16
Xiquets	19
Altres	
Total	35
<b>NEE (1r cicle)</b>	
Xiquetes	2
Xiquets	5
Altres	
Total	7
<b>Tercer</b>	
Xiquetes	12
Xiquets	16
Altres	
Total	28
<b>Quart</b>	
Xiquetes	19
Xiquets	17
Altres	
Total	36
<b>NEE (2n cicle)</b>	
Xiquetes	4
Xiquets	3
Altres	
Total	7
<b>Cinqué</b>	
Xiquetes	22
Xiquets	23
Altres	
Total	45
<b>Sisé</b>	
Xiquetes	19
Xiquets	23
Altres	
Total	42

NEE (3r cicle)	
Xiquetes	3
Xiquets	4
Altres	
<b>Total</b>	<b>7</b>

Font: Informació centres dades curs 2025/26.

### CEIP JOSÉ GARCÍA PLANELLS

Taula 53 Estructura  
García Planells

EDUCACIÓ	Unitats autoritzades	Llocs autoritzats	Unitats actives	Llocs actius	Curs	Dones	Homes	Altres	Total
					1PRI	26	22	0	48
					2PRI	24	23	0	47
					3PRI	31	19	0	50
Primària	12	300	-	-	4PRI	19	25	0	44
					5PRI	31	17	0	48
					6PRI	24	27	0	51

Font: Guia de Centres i dades FAMPA curs 2024/25.

Taula 54  
Alumnat García Planells

CURS 2025/2026	Alumnat
<b>PRIMARIA</b>	
<b>Primer</b>	
Xiquetes	15
Xiquets	29
Altres	
<b>Total</b>	<b>44</b>
<b>Segon</b>	
Xiquetes	26
Xiquets	23
Altres	
<b>Total</b>	<b>49</b>
<b>NEE (1r cicle)</b>	
Xiquetes	3
Xiquets	14
Altres	
<b>Total</b>	<b>17</b>
<b>Tercer</b>	
Xiquetes	23
Xiquets	23
Altres	
<b>Total</b>	<b>46</b>

<b>Quart</b>	
Xiquetes	31
Xiquets	19
Altres	
<b>Total</b>	<b>50</b>
<b>NEE (2n cicle)</b>	
Xiquetes	12
Xiquets	6
Altres	
<b>Total</b>	<b>18</b>
<b>Cinqué</b>	
Xiquetes	17
Xiquets	27
Altres	
<b>Total</b>	<b>44</b>
<b>Sisé</b>	
Xiquetes	30
Xiquets	18
Altres	
<b>Total</b>	<b>48</b>
<b>NEE (3r cicle)</b>	
Xiquetes	7
Xiquets	5
Altres	
<b>Total</b>	<b>12</b>

Font: Informació centres dades curs 2025/26.

## CEIP VICENTE NICOLAU BALAGUER

Taula 55  
Estructura Nicolau  
Balaguer

EDUCACIÓ	Unitats autoritzades	Llocs autoritzats	Unitats actives	Llocs actius	Curs	Dones	Homes	Altres	Total
					1PRI	6	8	0	14
					2PRI	12	3	0	15
					3PRI	6	7	0	13
Primària	6	150	-	-	4PRI	7	12	0	19
					5PRI	8	9	0	17
					6PRI	4	10	0	14

Font: Guia de Centres i dades FAMPÀ curs 2024/25.

Taula 56  
Alumnat Nicolau Balaguer

CURS 2025/2026	
PRIMARIA	Alumnat
<b>Primer</b>	
Xiquetes	4
Xiquets	5
Altres	
Total	9
<b>Segon</b>	
Xiquetes	9
Xiquets	8
Altres	
Total	17
<b>NEE (1r cicle)</b>	
Xiquetes	
Xiquets	1
Altres	
Total	1
<b>Tercer</b>	
Xiquetes	7
Xiquets	7
Altres	
Total	14
<b>Quart</b>	
Xiquetes	7
Xiquets	8
Altres	
Total	15
<b>NEE (2n cicle)</b>	
Xiquetes	1
Xiquets	1
Altres	
Total	2
<b>Cinqué</b>	
Xiquetes	8
Xiquets	10
Altres	
Total	18
<b>Sisé</b>	
Xiquetes	8
Xiquets	12
Altres	
Total	20

NEE (3r cicle)	
Xiquetes	
Xiquets	
Altres	
<b>Total</b>	<b>0</b>

Font: Informació centres dades curs 2025/26.

### CENTRE PRIVAT EL CARMEN

Taula 57  
Estructura El Carmen

EDUCACIÓ	Unitats autoritzades	Llocs autoritzats	Unitats actives	Llocs actius	Curs	Dones	Homes	Altres	Total
Primària	6	150	12	300	1PRI	12	15	0	27
					2PRI	19	19	0	38
					3PRI	18	21	0	39
					4PRI	21	22	0	43
					5PRI	21	19	0	40
					6PRI	24	21	0	45
Especial	2	30	-	-					

Font: Guia de Centres i dades FAMPA curs 2024/25.

### CENTRE PRIVAT SAGRADA FAMILIA

Taula 58  
Estructura Sagrada Família

EDUCACIÓ	Unitats autoritzades	Llocs autoritzats	Unitats actives	Llocs actius	Curs	Dones	Homes	Altres	Total
Primària	6	150	12	300	1PRI	17	27	0	44
					2PRI	25	26	0	25
					3PRI	22	28	0	50
					4PRI	21	33	0	54
					5PRI	27	23	0	50
					6PRI	23	27	0	50
Especial	2	30	-	-					

Font: Guia de Centres. Base de dades de matriculació (GVA/FAMPA).

# 3.3. Resum d'Educació Primària

## A) Dades generals

Taula 59  
Taula resum de  
Primària. Unitats

Unitats	Prim.	Esp
C. Públics	60 <sup>au</sup>	2 <sup>au</sup>
C. Privats	24 <sup>ac</sup>	4 <sup>ac</sup>
<b>Total</b>	<b>84</b>	<b>6</b>

Font: Elaboració pròpia de les taules anteriors. Cal tindre en compte la diferència entre unitats autoritzades (au) i actives (ac).

Taula 60  
Taula resum de  
Primària. Alumnat

	Xiquetes	Xiquets	Altres	Total
<b>PRIMARIA</b>				
Primer	47	64	0	111
Segon	63	63	0	126
NEE (1r cicle)	5	22	0	27
Tercer	52	61	0	113
Quart	72	54	0	126
NEE (2n cicle)	17	10	0	27
Cinqué	58	74	0	132
Sisé	66	69	0	135
NEE (3r cicle)	10	9	0	19

Nota: Aquesta taula només arreplega l'alumnat dels centres que han comunicat les dades (vegeu l'apartat anterior).

## B) Comparació històrica

Taula 61  
Comparació històrica

	C. Públics			C. Privats			Total		
	2017/18	2024/25	Dif.	2017/18	2024/25	Dif.	2017/18	2024/25	Dif.
Prim	65 <sup>ac</sup>	60 <sup>au</sup>	-5	18 <sup>ac</sup>	24 <sup>ac</sup>	+6	83	84	+1

Font: Elaboració pròpia de les taules anteriors. Cal tindre en compte la diferència entre unitats autoritzades i actives. (\*) Curs 2019/20.

## C) Previsió de futur

Taula 62  
Unitats necessàries

Any	Educació Primària
2026	86
2027	88
2028	89
2029	91
2030	92
2031	93
2032	95
2033	96
2034	97
2035	98
2036	99
2037	100
2038	101
2039	102
2039 (Públics)*	73
2039 (Privats)*	29
Dif. 2039-2025	+18

El càlcul de les unitats necessàries es basa en l'estimació de la ràtio d'unitat per cada nivell segons la població i la projecció sobre l'increment de població esperada. Les ràtios emprades han sigut: Primària: 387,53 hab.; No es considera Ed.Esp.  
(\* ) Amb la mateixa distribució d'unitats centres públics/privats actual.

\*Vegeu també sobre el CFPA Menicil el capítol 7.



# 4. Educació secundària obligatòria

- 4.1. Determinació de l'Educació Secundària Obligatòria
- 4.2. Centres educatius amb Educació Secundària Obligatòria
- 4.3. Resum d'Educació Secundària Obligatòria

# 4.1. Determinació de l'Educació Secundària Obligatoria

El Marc Estatal de l'Educació Secundària Obligatoria és la Llei Orgànica 2/2006 (LOE), modificada per la LOMLOE (3/2020), i el Reial Decret 217/2022, que estableix l'ordenació i els ensenyaments mínims de l'ESO. Segons l'Article 22 de la LOE/ LOMLOE i l'Article 3 del RD 217/2022:

*“L'Educació Secundària Obligatoria és una etapa educativa, de caràcter obligatori i gratuït, que comprén quatre cursos i es desenvolupa, ordinàriament, entre els dotze i els setze anys d'edat.”*

Té un doble objectiu fonamental (Art. 22.2 LOE):

- Aconseguir que l'alumnat adquireisca els elements bàsics de la cultura (humanística, artística, científica i tecnològica).
- Preparar-los per a la incorporació a estudis posteriors (Batxillerat o FP) i per a la inserció laboral, educant-los per a l'exercici dels seus drets i obligacions com a ciutadans.

Els Principis Pedagògics (Art. 26 LOE) són:

- Atenció a la diversitat: És l'eix vertebrador de l'etapa. Les mesures han de ser inclusives i orientades a l'èxit escolar.
- Enfocament competencial: Es treballa la comprensió lectora, l'expressió oral i escrita, la competència digital i el foment de l'esperit crític en totes les matèries.
- Acompanyament: Es posa un èmfasi especial en l'orientació educativa i professional.

La normativa específica de la Comunitat Valenciana és el Decret 107/2022, de 5 d'agost, del Consell, pel qual s'estableix l'ordenació i el currículum de l'ESO.

El Decret 107/2022 desenvolupa l'etapa amb una visió molt enfocada al Disseny Universal per a l'Aprenentatge (DUA). L'objectiu no és sols transmetre coneixements, sinó garantir el desenvolupament de les competències clau definides en el Perfil d'Eixida.

Les Claus del Decret 107/2022 són:

- Agrupació per Àmbits (Art. 10): Especialment a 1r i 2n d'ESO, els centres poden organitzar les matèries per àmbits de coneixement (ex: Àmbit Científicotecnològic) per a facilitar la transició des de Primària i reduir el nombre de professors per alumne.
- Projecte Interdisciplinari (PI): A diferència de la norma estatal, la Comunitat Valenciana manté una matèria/espai horari específic (obligatòria de 1r a 3r) per a treballar projectes transversals (coeducació, sostenibilitat, salut, etc.) sense llibre de text.
- Diversificació Curricular: Es recuperen els programes de diversificació a 3r i 4t d'ESO per a l'alumnat amb dificultats rellevants d'aprenentatge, substituint els antics PMAR de la LOMCE.
- Optativitat Autònoma: Oferta de matèries pròpies com "Creativitat musical", "Taller d'economia", "Intel·ligència Artificial", etc.

La normativa valenciana (seguint la LOMLOE) elimina els exàmens de recuperació de juny/setembre a l'ESO. L'avaluació és contínua i la decisió de promoció recau en l'equip docent de forma col·legiada, no en un nombre fix de suspensos.

## 4.2. Centres educatius amb Educació Secundària Obligatòria

### IES AUSIÀS MARCH

Taula 63  
Estructura Ausiàs March

EDUCACIÓ	Unitats autoritzades	Llocs autoritzats	Unitats actives	Llocs actius	Curs	Dones	Homes	Altres	Total
ESO	n.d.	n.d.	n.d.	n.d.	1ESO	36	49	0	85
					2ESO	40	43	0	83
					3ESO	39	42	0	81
					4ESO	36	52	0	88
Especial					EESO	0	7	0	7

Font: Guia de Centres i dades FAMPÀ curs 2024/25.

Taula 64  
Alumnat Ausiàs March

SECUNDARIA (ESO)	Alumnat
<b>Primer</b>	
Xiquetes	31
Xiquets	38
Altres	
<b>Total</b>	<b>69</b>
<b>Segon</b>	
Xiquetes	39
Xiquets	45
Altres	
<b>Total</b>	<b>84</b>
<b>NEE (1r cicle)</b>	
Xiquetes	
Xiquets	
Altres	
<b>Total</b>	<b>0</b>

Tercer	
Xiquetes	48
Xiquets	49
Altres	
<b>Total</b>	<b>97</b>
Quart	
Xiquetes	32
Xiquets	35
Altres	
<b>Total</b>	<b>67</b>

Font: Informació centres dades curs 2025/26.

### IES JOSÉ RODRIGO BOTET

Taula 65  
Estructura Rodrigo Botet

EDUCACIÓ	Unitats autoritzades	Llocs autoritzats	Unitats actives	Llocs actius	Curs	Dones	Homes	Altres	Total
ESO	18	n.d.	n.d.	n.d. [462]	1ESO	37	37	0	74
					2ESO	44	57	0	101
					3ESO	37	35	0	72
					4ESO	30	28	0	58

Font: Guia de Centres i dades FAMPA curs 2024/25.

### IES PERE BOÏL

Taula 66  
Estructura Pere Boil

EDUCACIÓ	Unitats autoritzades	Llocs autoritzats	Unitats actives	Llocs actius	Curs	Dones	Homes	Altres	Total
ESO	18	n.d.	n.d.	n.d. [462]	1ESO	48	37	0	85
					2ESO	40	53	0	93
					3ESO	35	52	0	87
					4ESO	53	42	0	95

Font: Guia de Centres i dades FAMPA curs 2024/25.

## CENTRE PRIVAT EL CARMEN

Taula 67  
Estructura El Carmen

EDUCACIÓ	Unitats autoritzades	Llocs autoritzats	Unitats actives	Llocs actius	Curs	Dones	Homes	Altres	Total
ESO	4	120	-	-	1ESO	13	17	0	30
					2ESO	13	18	0	31
					3ESO	11	20	0	31
					4ESO	14	12	0	26
Especial	2	30	-	-					

Font: Guia de Centres i dades FAMPÀ curs 2024/25.

## CENTRE PRIVAT SAGRADA FAMILIA

Taula 68  
Estructura Sagrada  
Familia

EDUCACIÓ	Unitats autoritzades	Llocs autoritzats	Unitats actives	Llocs actius	Curs	Dones	Homes	Altres	Total
ESO	8	240	-	-	1ESO	31	27	0	58
					2ESO	32	19	0	51
					3ESO	36	26	0	58
					4ESO	30	27	0	57
Especial	2	30	-	-					

Font: Guia de Centres i dades FAMPÀ curs 2024/25.

## 4.3. Resum d'Educació Secundària Obligatòria

### A) Dades generals

Taula 69  
Taula resum per unitats

Unitats	ESO
C. Públics	52 <sup>au</sup>
C. Privats	12 <sup>ac</sup>
Total	64

Font: Elaboració pròpia de les taules anteriors. Cal tindre en compte la diferència entre unitats autoritzades (au) i actives (ac).

### B) Comparació històrica

Taula 70  
Comparació històrica

	C. Públics			C. Privats			Total		
	2017/18	2024/25	Dif.	2017/18	2024/25	Dif.	2017/18	2024/25	Dif.
ESO*	38 <sup>ac</sup>	52 <sup>au</sup>	+14	12 <sup>ac</sup>	12 <sup>ac</sup>	0	50	64	+14

Font: Elaboració pròpia de les taules anteriors. Cal tindre en compte la diferència entre unitats autoritzades i actives. (\*) Curs 2019/20.

## C) Previsió de futur

Taula 71  
Unitats necessàries

	ESO
2026	66
2027	67
2028	68
2029	69
2030	70
2031	71
2032	72
2033	73
2034	74
2035	75
2036	76
2037	76
2038	77
2039	78
2039 (Públics)*	63
2039 (Privats)*	15
Dif. 2039-2025	+13



# 5. Educació secundària

- 5.1. Determinació de l'Educació Secundària postobligatòria
- 5.2. Centres educatius i alumnat amb Educació Secundària postobligatòria
- 5.3. Resum d'Educació Secundària postobligatòria
- 5.4. Resum d'Educació Reglada

# 5.1. Determinació de l'Educació Secundària postobligatòria

En la legislació espanyola, l'Educació Secundària postobligatòria presenta dues branques: el Batxillerat i la Formació Professional (FP).

El Batxillerat és l'etapa acadèmica preparatòria per a l'educació superior (Universitat o Graus Superiors d'FP). El Marc Legislatiu estatal és la Llei Orgànica 2/2006 (LOE) / LOMLOE i Reial Decret 243/2022 (Ensenyaments mínims). El Marc Autonòmic és el 108/2022, de 5 d'agost, del Consell (Ordenació i currículum del Batxillerat). Segons l'Art. 32 de la LOE i l'Art. 3 del Decret 108/2022, la Definició i Finalitat es:

*“El Batxillerat comprén dos cursos, es desenvoluparà en modalitats diferents, s'organitzarà de manera flexible [...] i té com a finalitat proporcionar a l'alumnat formació, maduresa intel·lectual i humana, coneixements i habilitats per a desenvolupar-se socialment i incorporar-se a l'educació superior.”*

Les novetats clau del Decret 108/2022 són:

- Noves Modalitats: S'amplien les vies d'estudi.
  - Ciències i Tecnologia.
  - Humanitats i Ciències Socials.
  - Arts (amb dues vies: Arts Plàstiques, Imatge i Disseny o Música i Arts Escèniques).
  - General: Una modalitat més oberta i flexible per a qui no vol especialitzar-se encara.
- Flexibilitat: Possibilitat de cursar el Batxillerat en 3 anys per a esportistes d'elit, músics o necessitats específiques.
- Titulació Excepcional: Es permet obtindre el títol amb una matèria suspesa si es compleixen condicions molt estrictes (assistència, mitjana global aprovada, haver realitzat exàmens, etc.).
- Matèries pròpies CV: S'ofereixen assignatures com Cultura Jurídica i Democràtica, Geografia i Història Valencianes o Programació i Intel·ligència Artificial.

La Formació Professional (FP) ha patit el canvi legislatiu més profund de les últimes dècades amb la creació d'un sistema únic i integrat. El Marc Legislatiu Estatal és la Llei Orgànica 3/2022, de 31 de març, d'ordenació i integració de la Formació Professional. (Aquesta llei substitueix gran part de la normativa anterior). També el Reial Decret 659/2023 que desenvolupa el sistema. El Marc Autonòmic és la Normativa de desenvolupament del RD 659/2023 i les ordres anuals d'admissió i organització de la Conselleria d'Educació. La gran definició de la nova llei és que tota l'FP passa a ser Dual:

*“El Sistema de Formació Professional està constituït pel conjunt articulat d’accions formatives que tenen per objecte la preparació per a l’exercici professional.”*

L’estructura ja no és només “teoria a l’institut i pràctiques al final”. Ara es divideix en dos règims intensius de dualitat:

- FP General: Formació a l’empresa entre el 25% i el 35% de la durada, sense necessitat de contracte laboral (similar a les antigues FCT però més integrades).
- FP Intensiva: Formació a l’empresa superior al 35% de la durada, amb contracte de formació retribuït.

La nova llei organitza l’FP en una escala de Graus (A, B, C, D, E).

- Grau A: Acreditació Parcial de Competència
  - És la unitat més xicoteta (“microformació”).
  - És l’acreditació d’un resultat d’aprenentatge molt concret.
  - Per a persones que necessiten una formació molt específica o ràpida.
- Grau B: Certificat de Competència
  - És l’agrupació de diversos Graus A.
  - Equival normalment a un Mòdul Professional (una assignatura d’un cicle).
  - Té significat en el mercat laboral per si mateix.
- Grau C: Certificat Professional
  - (Abans “Certificat de Professionalitat”, gestionat per Labora).
  - Agrupa diversos mòduls (Graus B). Constitueix una qualificació professional completa segons el Catàleg Nacional.
  - Normalment en centres de formació per a l’ocupació (Labora), però ara també es pot fer en instituts d’FP.
- Grau D: Cicles Formatius
  - Aquest és el nivell que s’estudia als instituts (IES o CIPFP) i que atorga un títol acadèmic. Per a obtindre un Grau D, s’han de tindre els mòduls tècnics (que són els Graus C) + mòduls transversals (Digitalització, Sostenibilitat, Anglès, Itinerari per a l’Ocupabilitat).
  - Es divideix en tres nivells:
    - Grau Bàsic: Substitueix l’ESO. Dona títol de Graduat en ESO i Tècnic Bàsic.
    - Grau Mitjà: Dona títol de Tècnic/a.
    - Grau Superior: Dona títol de Tècnic/a Superior.
- Grau E: Cursos d’Especialització
  - (Coneguts popularment com els “Màsters de l’FP”)
  - Formació d’alt nivell per a qui ja té un títol de Grau Mitjà o Superior (Grau D) i vol especialitzar-se en una tecnologia puntera. Solen ser curts (entre 300 i 900 hores).

## 5.2. Centres educatius i alumnat amb Educació Secundària postobligatòria

### IES AUSIÀS MARCH

Taula 72  
Estructura Ausiàs March

EDUCACIÓ	Unitats autoritzades	Llocs autoritzats	Unitats actives	Llocs actius	Curs	Dones	Homes	Altres	Total
Cicles F.	n.d.	n.d.	n.d.	n.d.	BASÍ. <sup>1</sup>	n.d.	n.d.	n.d.	n.d.
					1BAA <sup>2</sup>	14	10	0	24
Batxillerat	n.d.	n.d.	n.d.	n.d.	1BAH <sup>3</sup>	9	12	0	21
					1BAC <sup>4</sup>	13	6	0	19
					2BAA <sup>2</sup>	21	3	0	24
					2BAH <sup>3</sup>	11	6	0	17
					2BAC <sup>4</sup>	20	6	0	26

<sup>1</sup>Família: Vidre i Ceràmica. Especialitat: Vidrieria i Terrisseria.

<sup>2</sup>Batxillerat Artístic.

<sup>3</sup>Batxillerat de Ciències i Tecnologia.

<sup>4</sup>Batxillerat d'Humanitats i Ciències Socials.

Font: Guia de Centres i dades FAMPÀ curs 2024/25.

Taula 73  
Alumnat Ausiàs March

BATXILLERAT	Alumnat
<b>Primer</b>	
Xiquetes	42
Xiquets	40
Altres	
<b>Total</b>	<b>82</b>
<b>Segon</b>	
Xiquetes	33
Xiquets	18
Altres	
<b>Total</b>	<b>51</b>

## CICLES FORMATIUS GRAU MITJÀ

## Primer

Xiquetes	7
----------	---

Xiquets	8
---------	---

Altres	
--------	--

Total	15
-------	----

## Segon

Xiquetes	6
----------	---

Xiquets	4
---------	---

Altres	
--------	--

Total	10
-------	----

Font: Informació centres dades curs 2025/26.

## IES JOSÉ RODRIGO BOTET

Taula 74  
Estructura Rodrigo Botet

EDUCACIÓ	Unitats autoritzades	Llocs autoritzats	Unitats actives	Llocs actius	Curs	Dones	Homes	Altres	Total
Cicles F.	4?	n.d.	n.d.	n.d.	BÀSI. <sup>1</sup>	n.d.	n.d.	n.d.	n.d.
					1MITJÀ. <sup>2</sup>	n.d.	n.d.	n.d.	n.d.
					1SUP. <sup>3</sup>	n.d.	n.d.	n.d.	n.d.
					2SUP. <sup>4</sup>	n.d.	n.d.	n.d.	n.d.
Batxillerat	4	n.d.	n.d.	n.d.	1BAH <sup>5</sup>	15	10	0	25
					1BAC <sup>6</sup>	22	12	0	34
					2BAH <sup>5</sup>	10	8	0	18
					2BAC <sup>6</sup>	12	17	0	29

<sup>1</sup>Família: Informàtica i Comunicacions. Especialitat: Informàtica d'Oficina.

<sup>2</sup>Família: Informàtica i Comunicacions. Especialitat: Sistemes Microinformàtics i Xarxes.

<sup>3</sup>Família: Informàtica i Comunicacions. Especialitat: Administració de Sistemes Informàtics en Xarxa.

<sup>4</sup>Família: Informàtica i Comunicacions. Especialitat: Desenvolupament d'Aplicacions Web.

<sup>5</sup>Batxillerat d'Humanitats i Ciències Socials.

<sup>6</sup>Batxillerat de Ciències i Tecnologia.

Font: Guia de Centres i dades FAMPA curs 2024/25.

## IES PERE BOÏL

Taula 75  
Estructura Pere Boïl

EDUCACIÓ	Unitats autoritzades	Llocs autoritzats	Unitats actives	Llocs actius	Curs	Dones	Homes	Altres	Total
Cicles F.	4?	n.d.	n.d.	n.d.	BÀSI <sup>1</sup>	n.d.	n.d.	n.d.	n.d.
					BÀSI <sup>2</sup>	n.d.	n.d.	n.d.	n.d.
					MITJA <sup>3</sup>	n.d.	n.d.	n.d.	n.d.
					MITJA <sup>4</sup>	n.d.	n.d.	n.d.	n.d.
					MITJA <sup>5</sup>	n.d.	n.d.	n.d.	n.d.
					SUP <sup>6</sup>	n.d.	n.d.	n.d.	n.d.
					SUP <sup>7</sup>	n.d.	n.d.	n.d.	n.d.
					SUP <sup>8</sup>	n.d.	n.d.	n.d.	n.d.
					SUP <sup>9</sup>	n.d.	n.d.	n.d.	n.d.
					SUP <sup>10</sup>	n.d.	n.d.	n.d.	n.d.
Batxillerat	4	n.d.	n.d.	n.d.	1BAH <sup>11</sup>	24	19	0	43
					1BAC <sup>12</sup>	33	5	0	38
					2BAH <sup>11</sup>	29	11	0	40
					2BAC <sup>12</sup>	23	7	0	30
Batxillerat Internacional*					1BAXT. I				
					2 BATX.I				

<sup>1</sup>Família: Administració i Gestió. Especialitat: Serveis Administratius.<sup>2</sup>Família: Electricitat i Electrònica. Especialitat: Electricitat i Electrònica.<sup>3</sup>Família: Administració i Gestió. Especialitat: Gestió Administrativa.<sup>4</sup>Família: Comerç i Màrqueting. Especialitat: Activitats Comercials.<sup>5</sup>Família: Electricitat i Electrònica. Especialitat: Instal·lacions de Telecomunicacions.<sup>6</sup>Família: Administració i Gestió. Especialitat: Administració i Finances.<sup>7</sup>Família: Comerç i Màrqueting. Especialitat: Comerç Internacional.<sup>8</sup>Família: Comerç i Màrqueting. Especialitat: Gestió de Vendes i Espais Comercials.<sup>9</sup>Família: Comerç i Màrqueting. Especialitat: Transport i Logística.<sup>10</sup>Família: Electricitat i Electrònica. Especialitat: Sistemes de Telecomunicacions i Informàtics.<sup>11</sup>Batxillerat d'Humanitats i Ciències Socials.<sup>12</sup>Batxillerat de Ciències i Tecnologia.

\*Sense dades.

Font: Guia de Centres i dades FAMPÀ curs 2024/25.

## 5.3. Resum d'Educació Secundària postobligatòria

Taula 76  
Taula resum per unitats

Unitats	CF	Bat
C. Públics	9 <sup>au</sup>	14 <sup>au</sup>
C. Privats		
<b>Total</b>	<b>9</b>	<b>14</b>

Font: Elaboració pròpia de les taules anteriors. Cal tindre en compte la diferència entre unitats autoritzades (au) i actives (ac).

### B) Comparació històrica

Taula 77  
Comparació històrica

	C. Públics			C. Privats			Total		
	2017/18	2024/25	Dif.	2017/18	2024/25	Dif.	2017/18	2024/25	Dif.
Bat*	13 <sup>ac</sup>	14 <sup>au</sup>	+1				13 <sup>ac</sup>	14 <sup>au</sup>	+1

Font: Elaboració pròpia de les taules anteriors. Cal tindre en compte la diferència entre unitats autoritzades i actives. (\*) Curs 2019/20.

## C) Previsió de futur

Taula 78  
Unitats necessàries  
de batxillerat

	Bat
2026	13
2027	14
2028	14
2029	14
2030	14
2031	14
2032	15
2033	15
2034	15
2035	15
2036	15
2037	16
2038	16
2039	16
2039 (Públics)*	16
2039 (Privats)*	
Dif. 2039-2025	+2

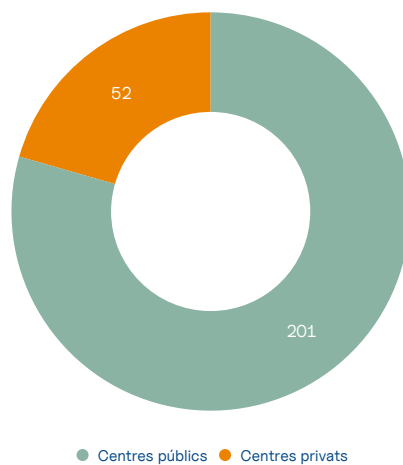
El càlcul de les unitats necessàries es basa en l'estimació de la ràtio d'unitat per cada nivell segons la població i la projecció sobre l'increment de població esperada. Les ratios emprades han sigut: Batx. 2.504,04 hab.

## 5.4. Resum d'Educació Reglada

### 5.4.1. Síntesi per unitats

Gràfic 7  
Unitats per titularitat

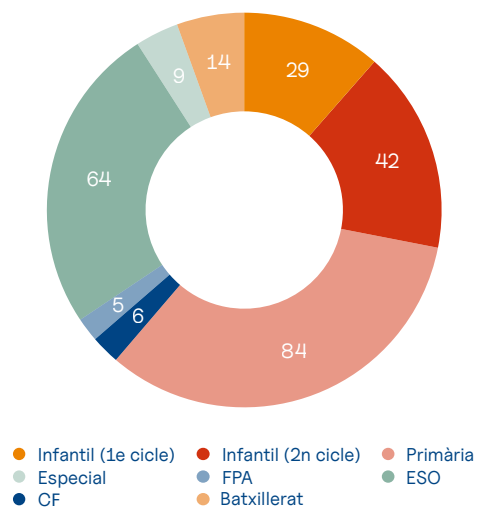
Unitats per titularitat del centre



### 5.4.2. Comparació històrica global

Gràfic 8  
Unitats per nivell educatiu

Unitats per nivell educatiu



Taula 79  
Comparació  
històrica global

	C. Públics			C. Privats			Total		
	2017/18	2024/25	Dif.	2017/18	2024/25	Dif.	2017/18	2024/25	Dif.
Inf (1r)	s.d.	29 <sup>au</sup>	...	s.d.	s.d.	...	s.d.	29	...
Inf (2n)	30 <sup>ac</sup>	30 <sup>au</sup>	0	9 <sup>ac</sup>	12 <sup>ac</sup>	+3	39	42	+3
Prim	65 <sup>ac</sup>	60 <sup>au</sup>	-5	18 <sup>ac</sup>	24 <sup>ac</sup>	+6	83	84	+1
ESO*	38 <sup>ac</sup>	52 <sup>au</sup>	+14	12 <sup>ac</sup>	12 <sup>ac</sup>	0	50	64	+14
Bat*	13 <sup>ac</sup>	14 <sup>au</sup>	+1				13 <sup>ac</sup>	14 <sup>au</sup>	+1

Font: Elaboració pròpia de les taules anteriors. Cal tindre en compte la diferència entre unitats autoritzades i actives. (\*) Curs 2019/20.

Malgrat el problema de comparar unitats autoritzades i actives, s'hi pot veure que, entre el curs 2017/18 i el 2024/25 ha hagut un increment de quasi 20 unitats en l'escolarització de Manises, encara que l'augment es distribueix de manera molt diferent entre Educació Infantil i Primària, on recau en centres de titularitat privada, i en Secundària Obligatòria i Postobligatòria, on recau en centres de titularitat pública.

## 5.4.3. Previsió de futur global

### A) Unitats necessàries

Taula 80  
Unitats necessàries.  
Global

	Ed.Inf.	Ed.Prim.	ESO	Bat
2026	43	86	66	13
2027	44	88	67	14
2028	45	89	68	14
2029	45	91	69	14
2030	46	92	70	14
2031	47	93	71	14
2032	47	95	72	15
2033	48	96	73	15
2034	49	97	74	15
2035	50	98	75	15
2036	50	99	76	15
2037	51	100	76	16
2038	51	101	77	16
2039	51	102	78	16
2039 (Públics)*	36	73	63	16
2039 (Privats)*	15	29	15	
Dif. 2039-2025	+13	+18	+13	+2

El càlcul de les unitats necessàries es basa en l'estimació de la ràtio d'unitat per cada nivell segons la població i la projecció sobre l'increment de població esperada. Les ratios emprades han sigut: Infantil: 775,06 hab.; Primària: 387,53 hab.; ESO: 508,63 hab. i Batx. 2.504,04 hab. No es considera Ed.Esp. (\*) Amb la mateixa distribució d'unitats centres públics/privats actual.

## B) Centres necessaris

Taula 81  
Centres necessaris.  
Global

	CEIP (Públics) [Ed. Inf. 2n cicle + Ed. Primària]	Centres Privats [Ed. Inf. 2n cicle + Ed. Primària+ESO]	IES (Públics) [ESO+Batx]*
N	6	2	3
Unitats 2025	90	48	79
Unitats/centre	15,0	24,0	26,3
Previsió 2039	109	59	94
Increment d'unitats	19	11	15
Observació	En 2039, l'increment d'unitats és superior a la mitjana d'un nou centre educatiu.	En 2039, l'increment d'unitats és equivalent a mig centre educatiu.	En 2039, l'increment d'unitats és equivalent a més de mig centre educatiu. (Com que no es consideren cicles formatius, es podria suposar la necessitat d'un centre nou).

Font: Elaboració pròpia a partir de les taules anteriors. (\*) No es consideren cicles formatius.

Per al 2039, es pot preveure que seran necessaris dos centres educatius públics més a Manises, un CEIP i un IES, així com una ampliació de les unitats en centres privats, equivalent a mig centre més.



# 6. Educació superior

- 6.1. Dades de la Unió Europea
- 6.2. Dades de Manises
- 6.3. Comparació dades Manises-  
objectiu UE i anàlisi
- 6.4. Accés a la Universitat

# 6. Educació superior

Per al 2030, segons l'objectiu marcat per la Unió Europea, el percentatge de persones que han acabat l'educació superior amb edat entre els 25 i 34 anys ha de ser de com a mínim un 45%. Segons les últimes dades, la Unió Europea està a 2 punts d'aquest objectiu, mentre que la Comunitat Valenciana se situa 7 punts per dalt. En el cas de Manises, els percentatges estan lluny encara de l'objectiu (se situa en un 28,2% per a les edats 30-34 anys), i són superiors en dones que en homes, i encara més en la població nascuda a Espanya que en la que és procedent de l'estranger. D'altra banda, els resultats de les PAU són molt satisfactoris a Manises, amb un 96% d'aptes en primera convocatòria i una nota mitjana de batxillerat de 7,951 i de 6,058 en la PAU. Les proves estadístiques mostren que la diferència entre els centres és significativa, per la qual cosa la diferència de notes entre batxillerat i PAU sí que es veu afectada per la variable centre.

# 6.1. Dades de la Unió Europea

Taula 82  
Població de 25-34 anys  
amb Educació Superior

	2014	2015	2016	2017	2018	2019	2020	2021	2022	2023
Unió Europea - 27 països (des del 2020)	35,9	36,5	36,8	37,6	38,7	39,6	40,7	41,5	42,0	43,1
Bèlgica	44,2	43,1	44,3	45,7	47,4	47,3	48,5	50,9	51,4	50,0
Bulgària	31,3	31,8	32,8	33,4	34,0	32,6	33,1	33,8	34,0	35,8
Txèquia	29,9	31,0	32,6	33,8	33,3	32,6	33,0	34,9	34,6	33,7
Dinamarca	41,6	43,0	44,6	45,5	45,8	47,1	47,1	49,1	49,0	49,0
Alemanya	28,4	29,6	30,5	31,3	32,3	33,3	35,3	36,9	36,7	38,4
Estònia	40,6	38,5	39,1	40,9	41,1	40,6	40,1	43,2	43,9	43,5
Irlanda	53,4	54,0	54,3	54,7	56,2	55,4	58,4	62,2	63,0	62,7
Grècia	38,7	40,1	41,0	42,5	42,8	42,4	43,7	44,2	45,2	44,5
Espanya	41,5	41,0	41,0	42,6	44,3	46,5	47,4	48,5	50,2	52,0
Galícia	43,4	45,3	45,0	47,0	47,7	48,7	49,4	49,9	52,1	53,2
P. Astúries	51,7	51,6	52,7	53,3	52,8	51,9	54,0	55,3	54,4	55,2
Cantàbria	44,6	42,5	42,7	47,6	49,9	51,8	55,4	52,0	52,4	63,2
País Basc	57,6	56,2	57,3	57,5	59,4	60,8	61,7	64,4	64,2	67,6
C. F. Navarra	48,4	50,5	52,3	52,1	53,4	55,8	56,1	61,2	57,7	55,6
La Rioja	42,7	42,6	43,7	45,4	46,2	42,3	40,4	44,0	46,7	49,8
Aragó	43,5	42,8	42,9	44,7	46,5	47,8	47,4	52,4	54,8	51,0
C. Madrid	51,8	49,0	48,1	51,0	51,9	54,4	56,5	56,4	57,1	60,2
Castella i Lleó	42,4	43,5	43,0	42,2	44,0	48,5	46,5	46,4	48,0	50,2
Castella-La Manxa	31,6	33,4	33,9	34,6	37,6	40,7	38,8	42,9	42,8	47,3
Extremadura	39,4	38,1	34,3	37,2	35,7	37,9	35,2	38,8	44,9	47,1
Catalunya	45,9	43,7	45,1	46,6	49,3	51,6	51,8	53,1	54,4	56,5
C. Valenciana	39,9	40,5	38,6	40,4	43,6	46,5	46,3	45,8	49,8	52,0
Illes Balears	33,7	31,1	32,5	38,2	36,2	36,4	40,1	43,8	39,8	40,9
Andalusia	32,5	33,3	32,8	33,8	34,9	37,6	39,4	41,6	43,5	44,5
R. Múrcia	31,6	33,6	34,9	36,3	38,7	37,3	41,0	38,9	39,1	42,3
C. de Ceuta	20,6	31,4	28,7	30,0	34,0	28,3	33,6	28,8	31,3	28,1
C. de Melilla	28,8	31,9	32,1	36,9	33,8	33,0	34,2	41,4	49,7	50,1
Canàries	34,9	32,3	35,4	37,5	39,0	42,4	42,5	40,6	46,3	42,0
França	44,3	44,8	44,2	44,5	47,0	48,2	49,4	50,3	50,4	51,9
Croàcia	32,3	30,8	32,8	32,7	35,3	35,4	37,0	36,2	36,0	38,8
Itàlia	24,2	25,2	25,6	26,9	27,9	27,9	28,6	28,3	29,2	30,6
Xipre	54,0	54,7	56,2	57,0	58,5	59,1	57,4	58,8	59,2	61,6

Letònia	39,4	39,9	42,1	41,6	41,6	43,8	44,2	45,5	45,9	45,1
Lituània	52,6	54,8	54,9	55,6	55,6	55,2	56,2	57,5	58,2	57,4
Luxemburg	52,9	50,3	51,5	51,3	53,7	56,1	60,6	62,6	61,0	60,2
Hongria	32,1	32,1	30,4	30,2	30,9	30,9	31,0	33,4	32,5	30,1
Malta	31,3	31,9	34,3	34,9	40,2	41,0	40,2	42,9	42,5	46,2
Països Baixos	44,3	45,1	45,2	46,6	47,6	49,1	52,3	55,6	56,4	54,5
Àustria	38,4	38,6	39,7	40,3	40,5	41,6	41,4	42,4	43,1	43,5
Polònia	42,6	43,2	43,5	43,6	43,5	44,6	43,7	41,8	41,7	46,3
Portugal	31,6	33,2	34,9	34,2	35,2	38,0	41,7	45,9	42,9	41,5
Romania	25,4	25,5	24,8	25,6	24,9	25,5	24,9	23,3	24,7	22,5
Eslovènia	38,0	40,8	43,0	44,5	40,7	44,1	45,4	47,9	47,3	40,7
Eslovàquia	29,8	31,3	33,4	35,1	37,2	39,2	39,0	39,5	39,1	39,8
Finlàndia	40,3	40,2	40,7	40,3	40,3	42,0	43,8	40,1	40,7	39,2
Suècia	46,0	46,5	47,3	47,4	47,6	48,4	49,2	49,3	52,4	54,1

Font: Eurostat. Population by educational attainment level, sex and NUTS 2 region (%).

## 6.2. Dades de Manises

Taula 83  
Població total amb  
educació superior  
de 25 a 29 anys

	25 anys	26 anys	27 anys	28 anys	29 anys
<b>Població</b>					
Dones	205	332	362	350	369
Homes	197	323	334	341	398
Total	402	655	696	691	767
<b>Est. Sup</b>					
Dones	115	113	121	137	135
Homes	69	77	92	72	106
Total	771	777	837	807	812
<b>Percentatges</b>					
Dones	56,1%	34,0%	33,4%	39,1%	36,6%
Homes	35,0%	23,8%	27,5%	21,1%	26,6%
Total	45,8%	29,0%	30,6%	30,2%	31,4%

Font: Elaboració del Padró Municipal a 19/06/2025.

Taula 84  
Població total amb  
educació superior  
de 30 a 34 anys

	30 anys	31 anys	32 anys	33 anys	34 anys	Total
<b>Població</b>						
Dones	361	372	422	394	421	3588
Homes	410	405	415	413	391	3627
Total	771	777	837	807	812	7215
<b>Est. Sup</b>						
Dones	140	152	186	142	159	1400
Homes	122	110	131	111	120	1010
Total	262	262	317	253	279	2410
<b>Percentatges</b>						
Dones	38,8%	40,9%	44,1%	36,0%	37,8%	39,0%
Homes	29,8%	27,2%	31,6%	26,9%	30,7%	27,8%
Total	34,0%	33,7%	37,9%	31,4%	34,4%	33,4%

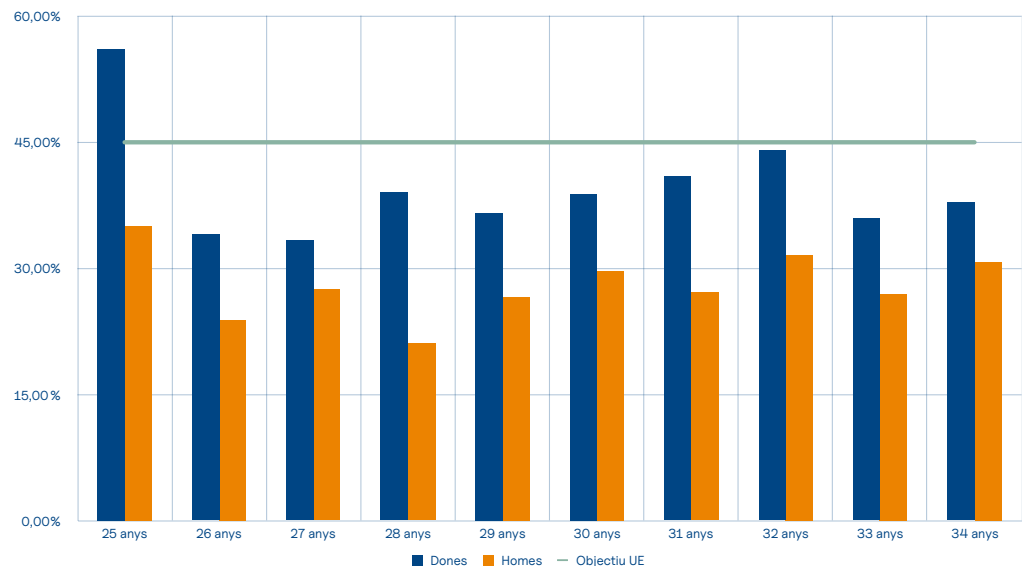
Font: Elaboració del Padró Municipal a 10/09/2025.

## 6.3. Comparació dades Manises-objectiu UE i anàlisi

### 6.3.1. Comparació dades Manises-objectiu UE

Aquests resultats es mostren en el gràfic següent.

Gràfic 9  
Percentatge de població amb educació superior finalitzada



Font: Elaboració pròpia amb les dades precedents.

En resum, els percentatges de població amb educació superior en el cas de Manises, en dones i homes, en comparació amb la UE, Espanya i Comunitat Valenciana mostren un percentatge prou més baix en el cas de Manises, superior en les dones però molt allunyat de la mitjana valenciana i espanyola i de l'objectiu plantejat pel Marc estratègic de l'Espai Europeu d'Educació.

Taula 85  
Percentatges de població  
amb Educació Superior

	25-34 anys (%)
UE	43,1 (2023)
Espanya	52,0 (2023)
C. Valenciana	52,0 (2023)
Manises total	33,4 (2023)
Manises dones	39,0 (2025)
Manises homes	27,8 (2025)
Objectiu UE	45,0 (2030)

## 6.3.2.

# Anàlisi de la correlació de les variables

Els càlculs realitzats mostren que hi ha una associació moderada entre el sexe i tindre estudis superiors (0,15). Les dones en les dades tendeixen a tindre estudis superiors amb més freqüència que els homes.

Quant al lloc de naixement, hi ha una associació moderada entre el lloc de naixement i els estudis superiors (0,20), és a dir, que les persones nascudes a Espanya o la Unió Europea tendeixen a tenir estudis superiors amb més freqüència que les nascudes fora de la Unió Europea.

Aquesta anàlisi, a partir dels valors de la matriu de correlació, l'estadístic V de Cramer i l'estadístic Xi-quadrat, mostra que les associacions més fortes són entre el lloc de naixement i els estudis superiors, i entre el sexe i els estudis superiors.

Taula 86  
Matriu de correlacions

Variable	Sexe	Edat	Lloc de Naixement	Estudis Superiors
Sexe	1.000	0.12	0.08	0.15
Edat	0.12	1.000	0.05	0.10
Lloc de Naixement	0.08	0.05	1.000	0.20
Estudis Superiors	0.15	0.10	0.20	1.000

## 6.4. Accés a la Universitat

Pel que fa a les proves d'accés a la Universitat, les dades disponibles són les següents:

Taula 87  
Notes de l'alumnat dels centres d'educació secundària

	Presentats	Aptes	% Aptes
IES JOSÉ RODRIGO BOTET	24	24	100
IES PERE BOÏL	50	48	96
IES AUSIÀS MARCH	26	24	92
Total MANISES	100	96	96

Total CV: Elaboració pròpia dades de la Conselleria.

Taula 88  
Relació entre nota de batxillerat i de PAU

	Nota mitjana batxillerat	Nota PAU	Diferència PAU-Batxillerat
IES JOSÉ RODRIGO BOTET	7,490	6,038	1,452
IES PERE BOÏL	8,127	6,164	1,963
IES AUSIÀS MARCH	8,040	5,873	2,167
Total MANISES	7,951	6,058	1,893
Total CV	7,781	6,397	1,384

Font: Elaboració pròpia de les taules anteriors.

A partir del càlcul de la prova Xi-quadrat, amb un valor de  $p < 0,5$  es pot afirmar que la relació entre nota de batxillerat i de PAU es veu afectada per l'avaluació del centre, és a dir, que el centre on s'estudia sí que afecta o intervé com a factor en les notes obtingudes.

Taula 89  
Percentatges de la relació entre nota de batxillerat i de PAU

	Nota mitjana batxillerat respecte de la mitjana del poble	Nota PAU	Diferència PAU-Batxillerat respecte de la del poble
IES JOSÉ RODRIGO BOTET	94,202	99,670	76,704
IES PERE BOÏL	102,214	101,750	103,698
IES AUSIÀS MARCH	101,119	96,946	114,474
Total MANISES	100,0	100,0	100,0

Font: Conselleria d'Educació i elaboració pròpia.



# 7. Formació de persones adultes



# 7. Formació de persones adultes

Segons l'objectiu marcat per la Unió Europea, per al 2025, almenys el 47% dels adults amb edats entre els 25 i els 64 anys han d'haver participat en activitats d'aprenentatge en el transcurs dels 12 últims mesos.

No es disposa encara de dades específiques de Manises perquè s'ha demanat a la Conselleria d'Educació i no ens han proporcionat les dades (vegeu l'Annex).

A Manises la formació per a persones adultes s'imparteix a través del Centre de Persones Adultes Menicil. S'ofereixen diverses modalitats formatives: ensenyaments que donen lloc a obtenir el títol oficial Graduat en Educació Secundària, el certificat d'estudis primaris, cursos preparatoris per a les proves d'accés a la Universitat per a majors de 25 anys, cursos de preparació de les proves de valencià de la Junta Qualificadora de Coneixements del Valencià, cursos d'informàtica, anglès i espanyol per a estrangers.

## CFPA MENICIL

Taula 90  
Estructura CFPA Menicil

EDUCACIÓ	Unitats autoritzades	Llocs autoritzats	Unitats actives	Llocs actius	Curs	Dones	Homes	Altres	Total
Educació d'Adults	5	175	8	280					

Font: Guia de Centres i dades FAMPA curs 2024/25.



# 8. Capacitats digitals

- 8.1. Introducció
- 8.2. Mètode
- 8.3. Resultats
- 8.4. Conclusions

# 8. Capacitats digitals

En general, les competències digitals de l'alumnat no són inferiors a les de la població general. Els resultats mostren que l'11,11% dels alumnes tenen un nivell d'habilitat baixa, un percentatge que aconsegueix l'objectiu de la UE de situar aquest indicador per baix del 5%.

Les àrees de comunicació i col·laboració, creació de contingut digital i resolució de problemes presenten els percentatges més alts d'alumnat amb competències per dalt del bàsic (75,4%, 75,4% i 73,8% respectivament), mentre que seguretat i cerca i gestió d'informació són les àrees amb mitjanes més baixes (afegir %).

La variabilitat en les àrees de seguretat i cerca d'informació pot indicar la presència de subgrups amb puntuacions baixes.

S'observen lleugeres diferències segons l'origen familiar, amb resultats inferiors en l'alumnat amb ambdós progenitors nascuts fora de la UE en algunes competències digitals o àrees.

Una conclusió important per a l'estratègia docent és la correlació entre àrees: la Seguretat (Àrea 4) té una correlació més forta amb la Creació de contingut digital (Àrea 3) (0,52) que amb la Cerca i gestió d'informació (Àrea 1) (0,25). Això suggereix que per millorar la competència en seguretat digital, les propostes didàctiques haurien d'orientar-se més cap a la creació de continguts digitals (escriptura, presentacions, edició audiovisual, ús d'IA) i menys cap a activitats de recerca d'informació.

# 8.1. Introducció

L'oci digital pot plantejar inconvenients en l'acció educativa. Un recent informe de la sèrie PISA (2025) informa de dades interessants:

*“La relació entre el temps d'oci digital i el rendiment acadèmic dels estudiants depèn d'on es desenvolupa l'oci: dins o fora de l'escola. De mitjana, als països de l'OCDE i a la majoria dels països i economies participants en PISA, l'oci digital a l'escola es relaciona negativament amb el rendiment en matemàtiques, fins i tot durant un ús limitat (per sota de 2 hores). Però, quan l'oci digital té lloc fora de l'horari escolar, només després de 4 hores al dia la relació entre el temps dedicat a l'oci digital i les puntuacions en matemàtiques dels estudiants és negativa.*

*Un de cada quatre estudiants de mitjana als països de l'OCDE dedica més de 4 hores a l'oci digital fora de l'escola, abans o després de l'escola. Aquest percentatge varia entre els països participants en PISA, des de menys del 10% a Paraguai, Vietnam, Perú, Japó i Cambodja fins a més del 40% a Polònia i Estònia.*

*L'excés de temps dedicat a activitats d'oci digital fora de l'escola (més de 4 hores abans o després de l'escola) s'associa amb una participació més limitada en les activitats escolars i d'aprenentatge als països de l'OCDE i a la majoria dels països i economies participants en el PISA. Els estudiants dediquen més de 4 hores al dia a l'oci digital fora de l'horari escolar, són més propensos a declarar que falten a classe, arriben tard a l'escola i dediquen menys temps als deures. També són menys propensos a declarar que se senten motivats per aprendre i que troben útil l'aprenentatge a l'escola.*

*En tots els països participants en el PISA, els estudiants que dediquen un temps moderat a activitats d'oci digital i un temps moderat a fer els deures fora de l'escola (segon i tercer quart de la distribució nacional del temps dedicat a activitats d'oci digital) tenen un perfil de desenvolupament més equilibrat que els seus companys que dediquen més temps a activitats d'oci digital o a fer els deures. Tenen un rendiment matemàtic més alt, informen d'una satisfacció general amb la vida i un sentiment de pertinença a l'escola més alts i una ansietat digital més baixa que els seus companys”. (PISA In Focus #130: What are the trade-offs between learning and digital leisure outside of school?, octubre 2025).*

Entre d'altres objectius, l'Observatori d'Igualtat Educativa de Manises pretén mesurar l'acompliment dels objectius de la Unió Europea (UE) en l'àmbit d'aquest municipi. La UE estableix entre les seues prioritats estratègiques «donar suport a les transicions ecològiques ecològica i digital a l'educació i la formació i a través d'aquestes» (UE 2021). Aquestes prioritats es concreten un objectiu d'acció sobre capacitats digitals que es concreta en la següent fita: «Alumnat de vuité curs [2n ESO] amb baix rendiment en capacitats digitals. Per al 2030, el percentatge d'alumnes de vuité curs [2n ESO] amb baix rendiment en alfabetització informàtica i en matèria d'informació ha de ser inferior al 15%.

S'han desenvolupat moltes escales per a mesurar la competència digital. Tzafilkou, Perifanou i Economides (2022, vegeu la taula 91) analitzen vint de quantitatives, de les quals, només algunes s'apliquen específicament a alumnat d'Educació Secundària.

Taula 91  
Ecales per a mesurar  
competència digital

Autors	Mètode(s)	Programari	Escala/components	Subjecte/país objectiu
Lee et al. (2015)	EFA i CB-CFA	ND	2 àrees - 8 ítems (1) Participació i distribució, i (2) Creació i producció	Estudiants (primària, secundària i universitat de primer cicle)/ Singapur
Hatlevik et al. (2015)	AC i AM	SPSS 21	5 àrees - 25 ítems (1) Capital cultural, (2) Integració lingüística, (3) Assoliments acadèmics previs, (4) Autoeficàcia i (5) Ús estratègic de la informació	Estudiants de secundària/Noruega
Lau i Yuen (2014)	EFA i CB-CFA	AMOS 20.0.0	3 àrees - 17 ítems (1) Alfabetització informativa, (2) Alfabetització a Internet i (3) Alfabetització informàtica	Estudiants de secundària/Hong Kong

EFA: Anàlisi factorial exploratori; CB-CFA: Anàlisi basat en covariància i Anàlisi factorial confirmatori; AC i AM: Anàlisi de correlació i Anàlisi multinivell. ND: Sense dades.

Deixant de banda el fet que són estudis en països de fora de la UE, com es pot veure, Lee et al. (2025) tracten només 2 àrees; Hatlevik et al. 5, de les quals només una està referida a l'ús estratègic de la informació; i de les 3 de Lau i Yuen, propiament la tercera seria la relativa a «alfabetització informàtica». Per això, en lloc de repetir una escala prèvia o desenvolupar-ne una pròpia, hem considerat més positiu adaptar la pròpia escala de la UE per al conjunt de la població.

## 8.2. Mètode

La UE compta amb el «Digital Competence Framework for Citizens» (DigComp) (cf. UE 2025). Amb aquest DigComp ha construït un indicador: l'Indicador d'Habilitats Digitals 2.0 (DSI). Aquest és un indicador compost que es basa en activitats seleccionades relacionades amb l'ús d'Internet o programari que les persones d'entre 16 i 74 anys realitzen en cinc àrees específiques (alfabetització en informació i dades, comunicació i col·laboració, creació de contingut digital, seguretat i resolució de problemes). Se suposa que les persones que han realitzat determinades activitats tenen les habilitats corresponents. Per tant, els indicadors es poden considerar com un indicador de les competències digitals de les persones.

S'estableixen cinc àrees:

1. Habilitats d'alfabetització en informació i dades
  - Es defineixen com les habilitats per a articular necessitats d'informació; per a localitzar i recuperar dades, informació i continguts digitals; per a jutjar la rellevància de la font i el seu contingut; per a emmagatzemar, gestionar, organitzar dades, informació i continguts digitals.
  - Activitats utilitzades per calcular la informació i les habilitats d'alfabetització de dades:
    - Cercar informació sobre béns o serveis;
    - Recerca d'informació relacionada amb la salut;
    - Llegir llocs de notícies en línia, diaris o revistes de notícies;
    - Activitats relacionades amb la verificació de dades en línia i les seues fonts.
2. Habilitats de comunicació i col·laboració
  - Es defineixen com les habilitats per a interactuar, comunicar-se i col·laborar a través de les tecnologies digitals alhora que la persona és conscient de la diversitat cultural i generacional; per a participar en la societat mitjançant els serveis digitals públics i privats i la ciutadania participativa; per a gestionar la identitat digital i la reputació.
  - Activitats utilitzades per calcular les habilitats de comunicació i col·laboració:
    - Enviament/recepció de correus electrònics;
    - Trucades telefòniques/videotrucades per Internet;
    - Missatgeria instantània;
    - Participació en xarxes socials;
    - Expressar opinions sobre temes cívics o polítics en llocs web o xarxes socials;
    - Participar en consultes en línia o votar per definir temes cívics o polítics.

3. **Habilitats de creació de continguts digitals**
  - Es defineixen com les habilitats per a crear i editar contingut digital. Millorar i integrar la informació i el contingut en un cos de coneixement existent alhora que entenem com s'han d'aplicar els drets d'autor i les llicències. Saber donar instruccions comprensibles per a un sistema informàtic.
  - Activitats utilitzades per calcular les habilitats de creació de contingut digital:
    - Ús de programari de processament de textos;
    - Ús de programari de fulls de càlcul;
    - Edició de fotografies, fitxers de vídeo o àudio;
    - Copiar o moure fitxers (com ara documents, dades, imatges, vídeo) entre carpetes, dispositius (mitjançant correu electrònic, missatgeria instantània, USB, cable) o al núvol;
    - Creació de fitxers (com documents, imatges, vídeos) que incorporen diversos elements com text, imatge, taula, gràfic, animació o so;
    - Ús de funcions avançades del programari de fulls de càlcul (funcions, fórmules, macros i altres funcions de desenvolupador) per organitzar, analitzar, estructurar o modificar dades;
    - Escriptura de codi en un llenguatge de programació.
4. **Habilitats de seguretat**
  - Es defineixen com les habilitats per a protegir dispositius, continguts, dades personals i privadesa en entorns digitals; protegir la salut física i psicològica, i ser conscient de les tecnologies digitals per al benestar social i la inclusió social; prendre consciència de l'impacte ambiental de les tecnologies digitals i el seu ús.
  - Activitats utilitzades per calcular la seguretat:
    - Gestionar l'accés a les dades personals pròpies comprovant que el lloc web on l'enquestat va proporcionar les dades personals era segur;
    - Gestionar l'accés a les dades personals pròpies llegint declaracions de privadesa abans de proporcionar dades personals;
    - Gestionar l'accés a les dades personals pròpies restringint o denegant l'accés a la pròpia ubicació geogràfica;
    - Gestionar l'accés a les dades personals pròpies limitant l'accés al perfil o contingut en llocs de xarxes socials o emmagatzematge en línia compartit;
    - Gestionar l'accés a les dades personals pròpies negant-se a permetre l'ús de dades personals amb finalitats publicitàries;
    - Canviar la configuració del propi navegador d'Internet per evitar o limitar les cookies en qualsevol dels dispositius enquestats.

### 5. Habilitats de resolució de problemes

- Es defineixen com les habilitats per a identificar necessitats i problemes, i resoldre problemes conceptuals i situacions problemàtiques en entorns digitals. Utilitzar eines digitals per innovar processos i productes. Per estar al dia de l'evolució digital.
- Activitats utilitzades per calcular les habilitats de resolució de problemes:
  - Descarregar o instal·lar programari o aplicacions;
  - Canviar la configuració de programari, aplicació o dispositiu;
  - Compres en línia (en els darrers 12 mesos);
  - Venda en línia;
  - Recursos d'aprenentatge en línia utilitzats;
  - Banca per Internet;
  - Cerca de feina o enviament de sol·licitud de feina.

Amb aquestes àrees, la UE elabora un qüestionari i estableix un mètode de dicotomització dels resultats, que es mostra en la taula següent.

Taula 92

Taula de dicotomització de nivells de competències digitals UE

Nivell	Explicació	Dicotomització
A.- Habilitats per dalt de les bàsiques	Puntua 4 o 5 en les cinc àrees	Disposa d'habilitats
B.- Habilitats bàsiques	No puntua 0 o 1 en cap àrea i puntua 4 o 5 en alguna àrea.	
C.-Habilitats almenys bàsiques	Puntua 0 o 1 en dues àrees i no puntua 4 o 5 en cap àrea.	No en disposa
D.- Habilitat baixa	Puntua 0 o 1 en una àrea.	
E.- Habilitat estreta	Puntua 0 o 1 en dues àrees.	
F.- Habilitat limitada	Puntua 0 o 1 en tres àrees.	
G.- Sense habilitats	Puntua 0 o 1 en quatre o cinc àrees.	

Els resultats de la UE per a la població en general apareixen en la taula següent (UE 2023).

Taula 93

Percentatge de població (16-74 anys) amb competència digital UE

	2021	2023
Unió Europea	53,92	55,56
Bèlgica	54,23	59,39
Bulgària	31,18	35,52
Txèquia	59,69	69,11
Dinamarca	68,65	69,62
Alemanya	48,92	52,22
Estònia	56,37	62,61
Irlanda	70,49	72,91
Grècia	52,48	52,40
Espanya	64,16	66,18

França	61,96	59,67
Croàcia	63,37	58,95
Itàlia	45,60	45,75
Xipre	50,21	49,46
Letònia	50,80	45,34
Lituània	48,84	52,91
Luxemburg	63,79	60,14
Hongria	49,09	58,89
Malta	61,23	63,02
Països Baixos	78,94	82,70
Àustria	63,33	64,68
Polònia	42,93	44,30
Portugal	55,31	55,97
Romania	27,82	27,73
Eslovènia	49,67	46,70
Eslovàquia	55,18	51,31
Finlàndia	79,18	81,99
Suècia	66,60	66,44

Font: Eurostat (L'ordre dels països en Eurostat és l'alfabètic del seu nom en l'idioma oficial).

Hem realitzat una adaptació del qüestionari d'Eurostat (cf. UE 2023) per a l'estudiantat de 8é curs o 2n d'ESO, que es presenta en la taula 4.

En el últim mes...

Taula 94  
Adaptació del qüestionari  
de Competències  
Digitals per a l'alumnat

[Habilitats d'alfabetització en informació i dades]	Sí	No
He buscat informació en Internet per a estudiar		
He buscat informació en Internet per a fer algun treball o deure de l'escola		
He buscat informació sobre temes de salut (per exemple: què és una al·lèrgia, com prevenir un refredat...).		
He llegit notícies en una web, diari digital o xarxes socials.		
He comprovat si una notícia o web és fiable (mirant altres fonts o veient si sembla sospitosa).		

2 o 3 sí: nivell bàsic; 4 o 5 sí: per dalt del bàsic.

[Habilitats de comunicació i col·laboració]	Sí	No
---	----	----

He enviat o rebut correus electrònics.

He fet videotrucades (WhatsApp, Zoom, Meet, etc.).

He fet servir xats o aplicacions de missatgeria (WhatsApp, Instagram etc.), Discord...).

Participo a xarxes socials (TikTok, Instagram, etc.).

He expressat la meua opinió sobre un tema en Internet o en xarxes socials

2 o 3 sí: nivell bàsic; 4 o 5 sí: per dalt del bàsic.

[Habilitats de creació de continguts digitals]	Sí	No
--	----	----

He escrit documents amb Word, Google Docs, Excel, Google Sheets o programes semblants.

He fet una presentació amb text, imatges o sons (PowerPoint, Canva...).

He editat fotos, vídeos o àudios.

He fet servir programes d'Intel·ligència Artificial generativa (ChatGPT, Deep Seek, ClaudeIA, NotebookLM, etc.)

He mogut fitxers entre carpetes o dispositius (per exemple: passar fotos del mòbil a l'ordinador).

2 o 3 sí: nivell bàsic; 4 o 5 sí: per dalt del bàsic.

[Habilitats de seguretat]	Sí	No
---------------------------	----	----

He canviat la configuració del navegador per evitar o limitar cookies.

He mirat si una web és segura abans de posar les meues dades personals o he llegit les condicions de privadesa abans de registrar-me en alguna web.

He fet el meu perfil privat a xarxes socials o tinc seguretat que les persones que tinc com a contactes son qui diuen ser.

He dit que no vull que es facen servir les meues dades personals amb finalitats publicitàries

He impedit que una aplicació tingui accés a la meua ubicació.

2 o 3 sí: nivell bàsic; 4 o 5 sí: per dalt del bàsic.

[Habilitats de resolució de problemes]	Sí	No
--	----	----

He instal·lat una aplicació al mòbil o ordinador o podria fer-ho.

He utilitzat algun programa o aplicació per a resoldre algun problema quotidià (per exemple, orientació, informació meteorològica, algun assumpte de la casa, planificació de temps lliure, etc.

He canviat la configuració d'una aplicació o dispositiu (idioma, fons de pantalla, notificacions...).

He utilitzat internet per a compres, vendes, adquisició d'entrades, etc., o podria fer-ho.

He utilitzat recursos online per estudiar (vídeos de YouTube educatius, les plataformes del centre educatiu, etc.).

2 o 3 sí: nivell bàsic; 4 o 5 sí: per dalt del bàsic.

## 8.3. Resultats

L'enquesta, distribuïda mitjançant la plataforma digital Lime-Survey, va ser contestada per alumnat dels centres IES Pere Boil i IES José Rodrigo Botet, de titularitat pública i Sagrada Família, de titularitat privada. Es van obtenir 99 respostes, de les quals 90 van ser completes i 9 incompletes.

La proporció de dones en la taxa de resposta és del 54,3% i la d'alumnat de centres públics d'un 64,2%, percentatges que, en els dos casos, són pràcticament els percentatges de l'univers de referència. També és el cas de la proporció d'alumnat nascut en altre país i de la procedència dels progenitors.

Taula 95  
Procedència de la mostra d'alumnat

	Espanya	Resta UE	Altres països
Alumnat	88,9	2,5	8,6
Mares	87,7	3,7	8,6
Pares	84,0	6,2	9,9
Total població*	86,9	2,4	10,7

Font: Elaboració pròpia i \*Institut Valencià d'Estadística 2024.

Els percentatges d'alumnat que ha repetit curs es de 7,4% en Educació Primària i 3,7% en Educació Secundària, una mostra molt baixa, per la qual cosa no es desagregaran les dades d'aquest subgrup. Els resultats per àrees es presenten en la taula següent.

Taula 96  
Nivells de competència digital per àrees

	Baixa (0-1)	Bàsica (2-3)	Per dalt (4-5)
ÀREA 1 (Cerca i gestió d'informació)	8,2	36,1	55,7
ÀREA 2 (Comunicació i col·laboració)	3,3	21,3	75,4
ÀREA 3 (Creació de contingut digital)	6,6	18,0	75,4
ÀREA 4 (Seguretat)	8,2	24,6	67,2
ÀREA 5 (Resolució de problemes)	4,9	21,3	73,8

El percentatge de persones sense habilitats, segons la dicotomització és d'11,11%.

El mínim en cada àrea és 0 i el màxim 5. La mitjana i la desviació típica són les següents:

Taula 97  
Puntuacions de  
competència digital  
per àrees

	Mitjana	Desviació típica
ÀREA 1 (Cerca i gestió d'informació)	3,5	1,5
ÀREA 2 (Comunicació i col·laboració)	3,8	1,1
ÀREA 3 (Creació de contingut digital)	3,9	1,3
ÀREA 4 (Seguretat)	3,4	1,4
ÀREA 5 (Resolució de problemes)	4,1	1,2

Adoneu-vos que les mitjanes més elevades s'associen amb desviacions típiques menors, mentre que les més baixes amb desviacions majors, la qual cosa pot indicar una certa dicotomització de la mostra, és a dir, la presència de subgrups amb baixa puntuació en les àrees de Seguretat i Cerca i gestió d'informació.

Pel que fa a l'origen familiar, l'alumnat amb els dos progenitors nascuts fora de la UE mostren mitjanes lleugerament més baixes en Àrea 1 (3,1) i Àrea 5 (3,9), així com major variabilitat (desviació típica) en els resultats. L'alumnat amb almenys un progenitor nascut a un altre país de la UE mostren resultats similars a la mitjana general, encara que lleugerament superiors en l'àrea 5 (4,3),

El centre educatiu sembla tindre una influència moderada en els resultats, mentre que l'origen familiar mostra diferències més subtils.

La matriu de correlacions (R de Pearson) es presenta en la taula següent.

Taula 98  
Matriu de correlacions  
dels resultats per àrees  
de competència digital

	ÀREA 1	ÀREA 2	ÀREA 3	ÀREA 4	ÀREA 5
ÀREA 1	1,00	0,32	0,28	0,25	0,35
ÀREA 2	0,32	1,00	0,41	0,38	0,45
ÀREA 3	0,28	0,41	1,00	0,52	0,49
ÀREA 4	0,25	0,38	0,52	1,00	0,43
ÀREA 5	0,35	0,45	0,49	0,43	1,00

Resulta molt interessant que la major correlació es done entre l'Àrea 3 (Creació de contingut digital) i l'Àrea 4 (Seguretat) i la menor correlació es done entre l'Àrea 1 (Cerca i gestió d'informació) i l'Àrea 4 (Seguretat).

## 8.4. Conclusions

En general, les competències digitals de l'alumnat no són més baixes que les de la població en general. Tanmateix, una certa associació entre mitjanes altes i desviacions típiques baixes de les puntuacions per àrees (taula 8) pot indicar una certa desigualtat en submostres que caldria esbrinar amb altres tècniques.

Resulta ben significativa per a l'estratègia docent la correlació de l'àrea de Seguretat. Sembla que capacitar els estudiants en Seguretat està més relacionat amb Crear contingut digital que amb la Cerca i gestió d'informació. Si aquest fora el cas, una didàctica exitosa de la competència digital s'hauria d'orientar més a la creació de continguts digitals, amb pràctiques com ara: escriptura de documents, realització de presentacions, edició audiovisual, utilització de Intel·ligència Artificial generativa o desplaçaments d'arxius entre dispositius. I, d'altra banda, s'haurien d'orientar menys a activitats de recerca d'informació per Internet per a fer treballs d'escola, per raons personals o per recerca o anàlisi de notícies.



# 9. Competències lingüístiques

- 9.1. Programes d'educació plurilingüe i consulta a les famílies
- 9.2. Programes d'educació plurilingüe per centres

# 9. Competències lingüístiques

L'alumnat ha de tindre plena competència en les dues llengües oficials a la fi de l'escolarització obligatòria (Llei d'Ús i Ensenyament del Valencià, art. 19) i atorgar "especial protecció i respecte a la recuperació del valencià", segons l'Estatut d'Autonomia de la Comunitat Valenciana (article 6.5).

Des de l'Observatori s'han recollit les dades dels programes d'educació plurilingües actuals i els resultats de la consulta lingüística realitzada en marc de 2025. Cal veure els nous dissenys dels centres i avaluar la situació.

# 9.1. Programes d'educació plurilingüe i consulta a les famílies

En el marc de la Llei Principal: Llei 1/2024, de 27 de juny, de la Generalitat, de Llibertat Educativa, aprovada pel govern de la Generalitat (PP i Vox en el moment de l'aprovació) a mitjan 2024, i mitjançant una Regulació de la Consulta: Resolució de 28 d'octubre de 2024, de la Secretaria Autònoma d'Educació, per la qual s'establiren les instruccions per a la realització de la consulta a les famílies (per al curs 25-26). L'objectiu de la llei i de la resolució fou substituir el model de nivells (A, B, C) i percentatges fixos per un model on les famílies trien la llengua base (llengua vehicular principal) de l'ensenyament dels seus fills. Llei Principal: Llei 1/2024, de 27 de juny, de la Generalitat, de Llibertat Educativa. La normativa diferencia clarament entre Educació Infantil/Primària i Educació Secundària.

1. Educació Infantil i Primària
  - La tria: Els pares trien directament la llengua base:
    - Opció A: Ensenyament en Valencià.
    - Opció B: Ensenyament en Castellà.
  - Resultat:
  - Si hi ha demanda suficient, el centre habilitarà dues línies diferenciades (aules de valencià i aules de castellà).
  - L'assignatura de la llengua no triada (ex: Valencià en la línia de Castellà) es manté com a assignatura obligatòria, però la resta de matèries es fan en la llengua triada.
2. Educació Secundària (ESO) i Batxillerat
  - La tria: Les famílies voten el percentatge de llengua vehicular (valencià/castellà) que volen per a les assignatures troncales no lingüístiques.
  - Resultat: El centre ha de calcular la mitjana de les votacions.
  - Si la majoria tria valencià: Més assignatures s'impartiran en valencià.
  - Si la majoria tria castellà: Més assignatures s'impartiran en castellà.

En qualsevol cas, es garanteix un mínim d'exposició a ambdues llengües oficials, però el pes el decideix la votació global de les famílies del centre o nivell.

## 9.2. Programes d'educació plurilingüe per centres

### CEIP BENJAMÍN BENLLOCH

Taula 99  
Programa d'educació plurilingüe (curs 2024-2025). Benjamín Benlloch

	% valencià	% castellà	% llengua estrangera
Educació infantil	65	25	10
Educació primària	57	27	17

Font: Web Conselleria.

Taula 100  
Resultats de la consulta. Benjamín Benlloch

		% valencià	% castellà
Educació infantil	3INF	85	15
	4INF	67	33
	5INF	50	50
Educació primària	1PRI	57	43
	2PRI	88	12
	3PRI	84	16
	4PRI	64	36
	5PRI	72	28
	6PRI	43	57

En espera de la programació específica, pot haver un increment de valencià.

### CEIP ENRIC VALOR

Taula 101  
Programa d'educació plurilingüe (curs 2024-2025). Enric Valor

	% valencià	% castellà	% llengua estrangera
Educació infantil	64	26	11
Educació primària	48	37	16

Font: Web Conselleria.

Taula 101  
Resultats de la  
consulta. Enric Valor

		% valencià	% castellà
Educació infantil	3INF	33	67
	4INF	33	67
	5INF	88	13
Educació primària	1PRI	43	57
	2PRI	38	62
	3PRI	36	64
	4PRI	33	67
	5PRI	13	88
	6PRI	11	89

En espera de la programació específica, pot haver un increment de castellà.

#### CEIP FELIX RODRÍGUEZ DE LA FUENTE

Taula 102  
Programa d'educació  
plurilingüe (curs 2024-  
2025). Felix Rodríguez  
de la Fuente

	% valencià	% castellà	% llengua estrangera
Educació infantil	65	25	10
Educació primària	55	25	10

Font: Web Conselleria.

Taula 103  
Resultats de la consulta.  
Felix Rodríguez  
de la Fuente

		% valencià	% castellà
Educació infantil	3INF	93	8
	4INF	97	3
	5INF	88	12
Educació primària	1PRI	97	3
	2PRI	90	10
	3PRI	89	11
	4PRI	100	0
	5PRI	92	8
	6PRI	97	3

En espera de la programació específica, pot haver un increment clar de valencià.

## CEIP JOAN FUSTER

Taula 104  
Programa d'educació  
plurilingüe (curs 2024-  
2025). Joan Fuster

	% valencià	% castellà	% llengua estrangera
Educació infantil	65	26	10
Educació primària	56	31	15

Font: Web Conselleria.

Taula 105  
Resultats de la  
consulta. Joan Fuster

		% valencià	% castellà
Educació infantil	3INF	83	17
	4INF	90	10
	5INF	86	14
Educació primària	1PRI	100	0
	2PRI	92	8
	3PRI	88	12
	4PRI	100	0
	5PRI	95	5
	6PRI	76	24

En espera de la programació específica, pot haver un increment clar de valencià.

## CEIP JOSÉ GARCÍA PLANELLS

Taula 106  
Programa d'educació  
plurilingüe (curs 2024-  
2025). García Planells

	% valencià	% castellà	% llengua estrangera
Educació infantil	65	25	10
Educació primària	60	25	17

Font: Web Conselleria.

Taula 107  
Resultats de la consulta.  
García Planells

		% valencià	% castellà
Educació infantil	3INF	88	13
	4INF	93	7
	5INF	86	14
Educació primària	1PRI	94	6
	2PRI	88	13
	3PRI	97	3
	4PRI	100	0
	5PRI	91	9
	6PRI	83	17

En espera de la programació específica, pot haver un increment clar de valencià.

#### CEIP VICENTE NICOLAU BALAGUER

Taula 108  
Programa d'educació  
plurilingüe (curs 2024-  
2025). Nicolau Balaguer

	% valencià	% castellà	% llengua estrangera
Educació infantil	45	45	11
Educació primària	42	42	17

Font: Web Conselleria.

Taula 109  
Resultats de la consulta.  
Nicolau Balaguer

		% valencià	% castellà
Educació infantil	3INF	50	50
	4INF	50	50
	5INF	50	50
Educació primària	1PRI	50	50
	2PRI	0	100
	3PRI	0	100
	4PRI	0	100
	5PRI	0	100
	6PRI	50	50

En espera de la programació específica, pot haver un increment clar de castellà. Es pot suposar una baixa participació.

## CFPA MENICIL

Taula 110  
Resultats de la consulta.  
CFPA Menicil

	% valencià	% castellà	% llengua estrangera
FPA	38	45	18

## IES AUSIÀS MARCH

Taula 111  
Programa d'educació  
plurilingüe (curs 2024-  
2025). Ausiàs March

	% valencià	% castellà	% Llengua estrangera
ESO	59	34	27
Batxillerat	54	45	24

Font: Web Conselleria.

Taula 112  
Resultats de la consulta.  
Ausiàs March

		% valencià	% castellà
ESO	1rESO	69	31
	2nESO	68	32
	3rESO	73	27

En espera de la programació específica, pot haver un increment de valencià.

## IES JOSÉ RODRIGO BOTET

Taula 113  
Programa d'educació  
plurilingüe (curs 2024-  
2025). Rodrigo Botet

	% valencià	% castellà	% llengua estrangera
ESO	58	29	23
Cicles formatius	25	65	10
Batxillerat	58	29	23

Font: Web Conselleria.

Taula 114  
Resultats de la consulta.  
Rodrigo Botet

		% valencià	% castellà
ESO	1rESO	93	7
	2nESO	84	16
	3rESO	79	21

En espera de la programació específica, pot haver un increment clar de valencià.

## IES PERE BOÏL

Taula 115  
Programa d'educació  
plurilingüe (curs 2024-  
2025). Pere Boil

	% valencià	% castellà	% llengua estrangera
ESO	56	40	24
Cicles formatius	31	50	19
Batxillerat	54	59	26

Font: Web Conselleria.

Taula 116  
Resultats de la  
consulta. Pere Boil

		% valencià	% castellà
ESO	1rESO	74	26
	2nESO	58	42
	3rESO	70	30

En espera de la programació específica, pot haver un increment clar de valencià.

## CENTRE PRIVAT EL CARMEN

Taula 117  
Programa d'educació  
plurilingüe (curs 2024-  
2025). El Carmen

	% valencià	% castellà	% llengua estrangera
Educació infantil	29	63	10
Educació primària	41	39	20
Educació secundària	27	59	24

Font: Web Conselleria.

Taula 118  
Resultats de la  
consulta. El Carmen

		% valencià	% castellà
Educació infantil	3INF	21	79
	4INF	32	68
	5INF	14	86
Educació primària	1PRI	29	71
	2PRI	14	86
	3PRI	6	94
	4PRI	33	67
	5PRI	8	92
	6PRI	28	72
Educació secundària	1ESO	0	100
	2ESO	25	75
	3ESO	24	76

En espera de la programació específica, pot haver un increment clar de castellà.

## CENTRE PRIVAT SAGRADA FAMILIA

Taula 119  
Programa d'educació  
plurilingüe (curs 2024-  
2025). Sagrada Família

	% valencià	% castellà	% llengua estrangera
Educació infantil	65	26	10
Educació primària	48	29	24
Educació secundària	35	47	29

Font: Web Conselleria.

Taula 120  
Resultats de la consulta.  
Felix Rodríguez  
de la Fuente

		% valencià	% castellà
Educació infantil	3INF	65	35
	4INF	76	24
	5INF	59	41
Educació primària	1PRI	49	51
	2PRI	65	35
	3PRI	56	44
	4PRI	71	29
	5PRI	77	23
	6PRI	79	21
	7PRI	79	21
Educació secundària	1ESO	73	27
	2ESO	95	5
	3ESO	81	19

En espera de la programació específica, pot haver un increment de valencià.



# 10. Baix rendiment

- 10.1. Definició de baix rendiment i dades de la UE
- 10.2. Situació de Manises

# 10. Baix rendiment

La Unió Europea defineix el baix rendiment calculant els joves de 15 anys (4t ESO) amb un rendiment baix en capacitats bàsiques.

Per al 2030, el percentatge de joves de quinze anys amb un baix rendiment en comprensió lectora, matemàtiques i ciències ha de ser inferior al 15%. L'adaptació de a mesura de l'Observatori, en els anys anteriors, mostrava dades de baix rendiment per dalt de l'objectiu de la UE.

La Conselleria d'Educació no ha proporcionat les dades necessàries per al càlcul de l'indicador. Amb tot, es proporcionen les dades perquè els centres educatius amb alumnat de 4t d'ESO puguin fer els càlculs propis.

# 10.1. Definició de baix rendiment i dades de la UE

Es defineix el Baix Rendiment de la manera següent: joves de 15 anys (4t ESO) amb un rendiment baix en capacitats bàsiques. Per al 2030, el percentatge de joves de 15 anys amb un baix rendiment en comprensió lectora, matemàtiques i ciències ha de ser inferior al 15%.

L'indicador mesura la proporció d'estudiants de 15 anys que no aconsegueixen el nivell 2 («nivell de competències bàsiques») del Programme for International Student Assessment (PISA), per a les tres assignatures bàsiques de l'escola: lectura, matemàtiques i ciències. PISA és una enquesta internacional realitzada periòdicament que té com a objectiu avaluar els sistemes educatius posant a prova les habilitats i els coneixements dels estudiants de 15 anys.

Taula 121  
Comprensió lectora UE

COMPRESIÓ LECTORA	2000	2003	2006	2009	2012	2015	2018	2022
Unió Europea - 27 països (des del 2020)	:	:	23,7	19,7	18,0	20,0	22,5	26,2
Unió Europea - 28 països (2013-2020)	:	:	:	:	:	19,7	21,7	:
Bèlgica	19,0	17,9	19,4	17,7	16,1	19,5	21,3	25,3
Bulgària	40,3	:	51,1	41,0	39,4	41,5	47,1	52,9
Txèquia	17,5	19,3	24,8	23,1	16,9	22,0	20,7	21,3
Dinamarca	17,9	16,5	16,0	15,2	14,6	15,0	16,0	19,0
Alemanya	22,6	22,3	20,0	18,5	14,5	16,2	20,7	25,5
Estònia	:	:	13,6	13,3	9,1	10,6	11,1	13,8
Irlanda	11,0	11,0	12,1	17,2	9,6	10,2	11,8	11,4
Grècia	24,4	25,3	27,7	21,3	22,6	27,3	30,5	37,6
Espanya	16,3	21,1	25,7	19,6	18,3	16,2	:	24,4
França	15,2	17,5	21,7	19,8	18,9	21,5	20,9	26,9
Croàcia	:	:	21,5	22,4	18,7	19,9	21,6	22,7
Itàlia	18,9	23,9	26,4	21,0	19,5	21,0	23,3	21,4
Xipre	:	:	:	:	32,8	35,6	43,7	60,6
Letònia	30,1	18,0	21,2	17,6	17,0	17,7	22,4	22,8
Lituània	:	:	25,7	24,4	21,2	25,1	24,4	24,9
Luxemburg	35,1	22,7	22,9	26,0	22,2	25,6	29,3	:
Hongria	22,7	20,5	20,6	17,6	19,7	27,5	25,3	25,9
Malta	:	:	:	36,3	:	35,6	35,9	36,3
Països Baixos	:	11,5	15,1	14,3	14,0	18,1	24,1	34,6
Àustria	19,3	20,7	21,5	:	19,5	22,5	23,6	25,3
Polònia	23,2	16,8	16,2	15,0	10,6	14,4	14,7	22,2
Portugal	26,3	21,9	24,9	17,6	18,8	17,2	20,2	23,1
Romania	41,3	:	53,5	40,4	37,3	38,7	40,8	41,7
Eslovènia	:	:	16,5	21,2	21,1	15,1	17,9	26,1
Eslovàquia	:	24,9	27,8	22,2	28,2	32,1	31,4	35,4
Finlàndia	7,0	5,7	4,8	8,1	11,3	11,1	13,5	21,4
Suècia	12,6	13,3	15,3	17,4	22,7	18,4	18,4	24,3

Unitat: Percentatges. Font: Eurostat. Nota: Segons la pràctica d'Eurostat, els països s'ordenen per ordre alfabètic, segons la denominació en la seua llengua oficial.

Taula 122  
Matemàtiques UE

MATEMÀTIQUES	2003	2006	2009	2012	2015	2018	2022
Unió Europea - 27 països (des del 2020)	:	24,7	22,7	22,1	22,2	22,9	29,5
Unió Europea - 28 països (2013-2020)	:	:	:	:	22,2	22,4	:
Bèlgica	16,5	17,5	19,1	19,0	20,1	19,7	25,0
Bulgària	:	53,4	47,1	43,8	42,1	44,4	53,6
Txèquia	16,6	19,3	22,4	21,0	21,7	20,4	25,5
Dinamarca	15,4	13,7	17,1	16,8	13,6	14,6	20,4
Alemanya	21,6	20,0	18,7	17,7	17,2	21,1	29,5
Estònia	:	12,1	12,7	10,5	11,2	10,2	15,0
Irlanda	16,8	16,5	20,9	16,9	15,0	15,7	19,0
Grècia	38,9	32,5	30,4	35,7	35,8	35,8	47,2
Espanya	23,0	24,8	23,8	23,6	22,2	24,7	27,3
França	16,6	22,4	22,5	22,4	23,5	21,3	28,8
Croàcia	:	28,7	33,2	29,9	32,0	31,2	32,9
Itàlia	31,9	33,0	25,0	24,7	23,3	23,8	29,6
Xipre	:	:	:	42,0	42,6	36,9	53,2
Letònia	23,7	20,8	22,6	19,9	21,4	17,3	22,2
Lituània	:	23,1	26,4	26,0	25,4	25,6	27,8
Luxemburg	21,7	22,9	23,9	24,3	25,8	27,2	:
Hongria	23,0	21,2	22,3	28,1	28,0	25,6	29,5
Malta	:	:	33,7	:	29,1	30,2	32,6
Països Baixos	10,9	11,6	13,4	14,8	16,7	15,8	27,4
Àustria	18,8	20,1	:	18,7	21,8	21,1	24,9
Polònia	22,0	20,0	20,5	14,4	17,2	14,7	23,0
Portugal	30,1	30,9	23,8	24,9	23,8	23,3	29,7
Romania	:	52,9	47,0	40,8	39,9	46,6	48,6
Eslovènia	:	17,8	20,4	20,1	16,1	16,4	24,6
Eslovàquia	19,9	21,0	21,0	27,5	27,7	25,1	33,2
Finlàndia	6,8	6,0	7,9	12,3	13,6	15,0	24,9
Suècia	17,3	18,4	21,1	27,1	20,8	18,8	27,2

Font: Eurostat. Unitat: Percentatges.

Taula 123  
Ciències UE

CIÈNCIES	2006	2009	2012	2015	2018	2022
Unió Europea - 27 països (des del 2020)	20,8	18,2	16,8	21,1	22,3	24,2
Unió Europea - 28 països (2013-2020)	:	:	:	20,6	21,6	:
Bèlgica	17,0	18,0	17,7	19,8	20,0	22,4
Bulgària	42,6	38,8	36,9	37,9	46,5	48,0
Txèquia	15,5	17,3	13,8	20,7	18,8	19,9
Dinamarca	18,4	16,6	16,7	15,9	18,7	19,5
Alemanya	15,4	14,8	12,2	17,0	19,6	22,9
Estònia	7,7	8,3	5,0	8,8	8,8	10,1
Irlanda	15,5	15,2	11,1	15,3	17,0	15,6
Grècia	24,0	25,3	25,5	32,7	31,7	37,3
Espanya	19,6	18,2	15,7	18,3	21,3	21,3
França	21,2	19,3	18,7	22,1	20,5	23,8
Croàcia	17,0	18,5	17,3	24,6	25,4	22,4
Itàlia	25,3	20,6	18,7	23,2	25,9	23,9
Xipre	:	:	38,0	42,1	39,0	51,8
Letònia	17,4	14,7	12,4	17,2	18,5	16,5
Lituània	20,3	17,0	16,1	24,7	22,2	21,8
Luxemburg	22,1	23,7	22,2	25,9	26,8	:
Hongria	15,0	14,1	18,0	26,0	24,1	22,9
Malta	:	32,5	:	32,5	33,5	30,3
Països Baixos	13,0	13,2	13,1	18,5	20,0	27,3
Àustria	16,3	:	15,8	20,8	21,9	22,7
Polònia	17,0	13,1	9,0	16,3	13,8	18,6
Portugal	24,5	16,5	19,0	17,4	19,6	21,8
Romania	46,9	41,4	37,3	38,5	43,9	44,0
Eslovènia	13,9	14,8	12,9	15,0	14,6	17,8
Eslovàquia	20,2	19,3	26,9	30,7	29,3	30,6
Finlàndia	4,1	6,0	7,7	11,5	12,9	18,0
Suècia	16,4	19,1	22,2	21,6	19,0	23,7

Font: Eurostat. Unitat: Percentatges.

## 10.2. Situació de Manises

A fi de no incórrer en duplicitat administrativa, l'Observatori està a l'espera de rebre les dades sol·licitades a la Conselleria d'Educació (vegeu l'Annex).

# 11. Abandonament educatiu

- 11.1. Definició, objectiu i situació de la Unió Europea
- 11.2. Situació de Manises

# 11. Abandonament educatiu

La Unió Europea estableix per a 2030 que la taxa d'abandonament educatiu prematur se situe per baix del 9%. Aquest indicador mesura el percentatge de joves de 18 a 24 anys que, com a molt, tenen educació secundària obligatòria i no participen en cap formació.

L'adaptació de la mesura de l'Observatori, en els anys anteriors, mostrava dades d'abandonament educatiu per dalt de l'objectiu de la UE.

## 11.1. Definició, objectiu i situació de la Unió Europea

### 11.1.1. Definició d'abandonament educatiu

L'abandonament prematur de l'educació i la formació denota el percentatge de la població d'entre 18 i 24 anys que ha assolit com a màxim l'educació secundària inferior (o educació secundària obligatòria) i que no està cursant estudis o formació posteriors. El numerador de l'indicador fa referència a les persones d'entre 18 i 24 anys que compleixen les dues condicions següents: (a) el nivell més alt d'educació o formació que han completat és el nivell 0, 1 o 2 de la CINE [Classificació Internacional de Nivells Educatius] 2011 (CINE 1997: 0, 1, 2 o 3C curt) i (b) no han rebut cap educació o formació (és a dir, ni formal ni no formal) en les quatre setmanes anteriors a l'enquesta. El denominador de la població total consisteix en el mateix grup d'edat, excloent els enquestats que no han respost a les preguntes "nivell més alt d'educació o formació completat amb èxit" i "participació en l'educació i la formació".

### 11.1.2. Objectiu d'abandonament educatiu

El 2030, el percentatge de persones que abandonen prematurament l'educació i la formació ha d'estar per baix del 9%, segons s'indica en el Marc estratègic de l'Espai Europeu d'Educació.

## 11.1.3. Situació de l'abandonament educatiu a la Unió Europea

Taula 124  
Abandonament educatiu a la Unió Europea

	2015	2016	2017	2018	2019	2020	2021	2022	2023	2024
Unió Europea - 27 països (des del 2020)	12,5	12,1	12,1	12,1	11,8	11,9	11,5	11,1	11,3	11,0
Bèlgica	11,6	10,2	10,4	10,6	10,5	10,2	8,9	8,0	7,9	9,2
Bulgària	13,3	13,7	12,0	12,6	14,6	13,5	11,3	9,1	9,4	8,1
Txèquia	6,4	6,6	6,8	6,4	6,6	7,5	7,0	7,1	6,4	5,3
Dinamarca	9,9	8,6	11,2	12,7	12,1	11,7	11,6	12,1	11,8	11,1
Alemanya	10,4	11,0	11,1	11,5	11,8	11,7	14,2	13,9	15,4	14,9
Estònia	16,4	15,5	15,9	16,1	14,4	10,7	12,0	14,3	11,4	13,3
Irlanda	8,6	7,7	6,1	6,1	5,9	5,4	4,4	4,6	5,1	3,5
Grècia	9,4	7,1	7,1	5,7	4,9	4,4	3,4	3,8	3,8	3,7
Espanya	24,0	22,7	21,8	21,7	21,4	20,2	16,7	16,7	16,0	15,8
Galícia	21,9	19,1	17,9	17,0	16,7	15,5	11,6	11,3	11,7	15,0
P. Astúries	16,0	16,0	18,9	14,8	14,7	11,0	14,7	12,6	12,5	12,4
Cantàbria	12,6	8,8	12,3	8,9	14,4	11,8	6,8	10,1	8,8	7,9
País Basc	11,9	10,7	8,5	9,4	9,1	8,5	5,3	7,2	7,5	7,1
C. F. Navarra	13,1	16,9	14,1	12,4	17,8	13,9	11,1	7,3	9,4	13,4
La Rioja	32,4	17,7	15,9	18,2	17,7	17,9	13,5	15,9	15,1	23,6
Aragó	20,0	24,4	17,6	18,1	20,7	19,1	16,5	15,8	11,3	12,8
C. Madrid	20,0	17,5	16,1	17,8	13,8	12,6	12,5	13,5	11,9	11,3
Castella i Lleó	21,2	20,0	21,8	18,1	17,2	18,6	16,7	12,8	12,0	12,4
Castella-La Manxa	23,7	26,7	27,5	24,8	25,7	23,1	20,2	17,9	20,8	18,1
Extremadura	29,4	24,3	26,7	27,7	27,5	24,4	19,1	14,5	12,1	16,2
Catalunya	21,8	21,6	19,6	21,5	24,7	23,2	19,7	20,2	17,1	16,5
C. Valenciana	27,3	24,4	24,9	24,2	19,7	19,0	15,8	18,4	16,2	15,1
Illes Balears	31,5	34,9	32,4	27,0	28,1	29,4	18,7	21,1	20,5	27,9
Andalusia	28,9	27,0	28,7	26,0	26,1	26,7	20,8	18,7	20,8	19,6
R. Múrcia	30,5	30,9	22,8	30,8	28,5	22,4	20,9	23,6	22,1	20,1
C. de Ceuta	30,4	:	:	:	27,8	26,1	:	26,1	:	:
C. de Melilla	34,4	26,8	22,6	31,9	:	:	:	:	22,1	30,0
Canàries	26,4	24,5	19,9	23,9	24,8	21,8	16,9	17,4	17,6	16,0
França	10,0	10,1	10,4	10,6	9,6	9,7	9,6	9,2	9,5	9,4
Ocroàcia	3,4	3,4	3,7	3,3	3,0	2,3	2,9	2,9	2,7	2,6
Itàlia	17,5	16,1	16,6	16,3	15,2	16,9	14,8	13,6	13,1	12,2
Xipre	7,7	11,4	9,4	9,9	10,4	14,5	11,8	9,2	11,3	14,5
Letònia	13,4	13,7	12,0	11,4	10,5	9,5	8,9	9,3	10,0	9,6
Lituània	6,9	6,0	7,0	6,1	5,1	7,7	6,3	5,5	6,6	10,0
Luxemburg	10,5	6,8	9,8	6,8	8,9	10,7	10,4	9,0	8,5	10,7
Hongria	12,0	12,9	12,0	12,6	12,7	12,8	12,3	12,8	12,7	10,7
Malta	19,2	19,1	16,4	14,1	14,2	14,9	11,9	11,9	12,5	11,7
Països Baixos	9,9	10,1	9,4	9,3	9,5	8,7	6,5	6,8	7,2	8,8
Àustria	7,8	7,7	9,0	8,9	9,5	10,0	9,6	9,5	9,3	9,2

Polònia	7,2	6,4	6,0	5,8	6,6	6,9	7,2	5,8	4,9	4,8
Portugal	16,0	17,2	15,2	14,4	13,5	12,9	8,6	8,4	10,0	7,8
Romania	19,5	18,4	18,0	16,7	14,9	14,7	15,1	16,2	16,5	15,4
Eslovènia	6,4	6,7	5,8	5,3	5,2	4,6	4,2	4,1	5,8	6,2
Eslovàquia	6,9	7,6	8,5	8,3	8,8	7,7	8,1	7,5	6,8	7,8
Finlàndia	10,6	9,0	9,5	9,2	8,5	9,4	9,3	10,3	11,9	11,8
Suècia	7,6	8,2	8,2	8,8	7,4	9,0	10,1	10,5	8,6	8,4

Font: Eurostat. Early leavers from education and training by sex and NUTS 2 region (%).

## 11.2. Situació de Manises

A fi de no incórrer en duplicitat administrativa, l'Observatori està a l'espera de rebre les dades sol·licitades a la Conselleria d'Educació (vegeu l'Annex). Amb tot, les dades padronals permeten una certa aproximació.

Cal dir en primer lloc que les dades padronals barregen sistemes de mesura de nivells educatius distints. En segon lloc, i més important, és que la titulació que arreplega el padró pot no estar actualitzada i, a més, no es considera si la persona està realitzant efectivament estudis. Cal recordar que la definició d'abandonament és aquella persona que no té nivells d'estudis d'Educació Secundària Postobligatòria, però que tampoc no està realitzant estudis. Amb aquestes cauteles, els resultats del padró de Manises per al grup de 20-24 anys són:

Taula 125  
Aproximació a  
l'abandonament  
educatiu a Manises

20 - 24 anys	Dones	Homes	Total
Desconegut	8	15	23
No sap llegir ni escriure	0	1	1
Titulació inferior a graduat escolar	6	6	12
Sense estudis	2	1	3
Ensenyament Primari incomplet. Cinc cursos d'EGB o equivalent o Certificat d'Escolaritat o equivalent	15	21	36
Graduat escolar o equivalent	12	17	29
Batxiller Elemental. Graduat Escolar. EGB completa. Primària completa. ESO. Formació professional bàsica	337	483	820
Formació Professional de Primer Grau. Formació professional de Grau Mitjà. Oficialia Industrial.	114	137	251
En situació d'abandonament (si no estan realitzant estudis)	494	681	1175
Batxiller, formació professional de segon grau o títols equivalents o superiors	46	25	71
Formació Professional de Segon Grau. Formació professional de Grau Superior. Mestratge Industrial.	118	124	242
Batxiller Superior. BUP. Batxiller LOGSE.	281	195	476
Altres titulats mitjans (Auxiliar de clínica, Secretariat, etc.)	0	0	0
Diplomat d'escoles universitàries	5	4	9
Arquitecte o Enginyer Tècnic	0	1	1
Llicenciat Universitari. Arquitecte o Enginyer Superior. Grau universitari.	81	43	124
Titulats d'estudis superiors no universitaris	1	0	1
Doctorat i Estudis de postgrau o especialització per a Llicenciats. Màster universitari.	10	8	18
En no situació d'abandonament educatiu	542	400	942

Font: Padró Municipal de Manises juny, 2025.



# 12. Absentisme escolar

## 12.1. Dades per centres

# 12. Absentisme escolar

L'absentisme escolar s'ha estudiat amb dades del mes de febrer, perquè és l'únic mes que no presenta vacances. S'ha demanat als centres que informen de la quantitat d'estudiantat que ha faltat 5 jornades, i que aquesta informació es desagregue per les variables sociològiques habituals.

# 12.1. Dades per centres

## CEIP JOAN FUSTER

Taula 126  
Absentisme febrer  
2025. Joan Fuster

	Alumnat Dones	Alumnat Homes	Alumnat Total	Absentisme Dones	Absentisme Homes	Absentisme Total
1r PRIM	15	15	30	2	2	4
2n PRIM	23	25	48	0	0	0
3r PRIM	20	15	35	1	1	2
4t PRIM	21	25	46	1	1	2
5é PRIM	18	21	39	0	0	0
6é PRIM	15	25	40	0	0	0
Total	112	126	238	4	4	8

Font: Elaboració amb les dades proporcionades pels centres.

## CEIP VICENTE NICOLAU

Taula 127  
Absentisme febrer  
2025. Vicente Nicolau

	Alumnat Dones	Alumnat Homes	Alumnat Total	Absentisme Dones	Absentisme Homes	Absentisme Total
1r PRIM	6	8	14	5	4	9
2n PRIM	15	5	20	5	0	5
3r PRIM	7	7	14	2	2	4
4t PRIM	7	12	19	3	4	7
5é PRIM	8	10	18	3	3	6
6é PRIM	5	12	17	0	5	5
Total	6	8	14	5	4	9

Font: Elaboració amb les dades proporcionades pels centres.

## SAGRADA FAMILIA

Taula 128  
Absentisme febrer  
2025. Sagrada Familia

	Alumnat Dones	Alumnat Homes	Alumnat Total	Absentisme Dones	Absentisme Homes	Absentisme Total
1r EPRIM	17	28	45	2	0	2
2n EPRIM	25	26	51	0	1	1
3r EPRIM	22	28	50	0	0	0
4t EPRIM	22	32	54	0	0	0
5é EPRIM	27	24	51	0	0	0
6é EPRIM	23	27	50	0	0	0
Total	17	28	45	2	0	2

Font: Elaboració amb les dades proporcionades pels centres.

## CEIP ENRIC VALOR (DADES INCOMPLETES)

Taula 129  
Absentisme febrer  
2025. Enric Valor  
(Dades incompletes)

	Alumnat Dones	Alumnat Homes	Alumnat Total	Absentisme Dones	Absentisme Homes	Absentisme Total
1r EPRIM				0	0	0
2n EPRIM				1	1	2
3r EPRIM				0	1	1
4t EPRIM				2	4	6
5é EPRIM				2	0	2
6é EPRIM				2	0	2
Total				7	6	13

Font: Elaboració amb les dades proporcionades pels centres.

## 12.2. Resultats generals

Taula 130  
Freqüències de la mostra  
dades absentisme

	Alumnat Dones	Alumant Homes	Alumnat Total
1r PRIM	24%	12%	17%
2n PRIM	8%	2%	5%
3r PRIM	6%	6%	6%
4t PRIM	8%	7%	8%
5é PRIM	6%	5%	6%
6é PRIM	0%	8%	5%
Total	8%	5%	6%

# 13. Coeducació

13.1. Enquesta de coeducació  
13.2. Resultats

# 13. Coeducació

La coeducació és un model educatiu que busca treballar per la igualtat entre les persones i promou el respecte a la diversitat, siga el que siga el seu sexe, gènere, orientació sexual, tipus de família, origen social i cultural. És un procés que qüestiona els estereotips, rebutja les discriminacions i contribueix a construir una societat més equitativa, inclusiva i justa.

Des de l'Observatori s'ha realitzat una enquesta en tots els centres de Manises per analitzar si s'està treballant la coeducació. Els resultats són bons, encara que cal avançar amb més accions.

# 13.1. Enquesta de coeducació

Des de fa anys, l'Observatori d'Igualtat Educativa ha posat en marxa una enquesta al professorat, que és tant un qüestionari d'anàlisi com una eina perquè els claudres prenguen consciència d'aspectes relacionats amb la coeducació. A continuació es copia la comunicació amb els centres.

Presentació de l'enquesta:

Com sabeu, la coeducació és un procés educatiu que busca treballar en la igualtat entre les persones i promou el respecte a la diversitat, siga quin siga el seu sexe, gènere, orientació sexual, tipus de família, origen o cultura. És un procés que qüestiona els estereotips, rebutja les discriminacions i contribueix a construir una societat més equitativa, inclusiva i justa.

Contesteu, per favor al següent qüestionari, elaborat per l'Observatori d'Igualtat Educativa de Manises. Marqueu les vostres respostes amb una "X". Si voleu fer comentaris, feu servir la part posterior del full.

Heu de contestar un qüestionari per cada tutor de cada curs.  
Els arreglarem el 23 de maig.

DIMENSÍO	INDICADOR	SÍ	NO	NC
PLA EDUCATIU CENTRE	1. Els objectius contemplats en matèria coeducativa en el PEC han estat realitzat en aquest grup.			
FORMACIÓ PROFESSORAT	2. Les necessitats formatives detectades del professorat en matèria de coeducació, que han sigut detectades pel centre, han promogut accions formatives específiques.			
	3. S'ha detectat que les accions formatives específiques han tingut impacte en la millora de la coeducació del centre.			
MATERIALS DIDÀCTICS	4.a Està garantit mitjançant un sistema del centre que els materials didàctics seleccionats i/o elaborats no tenen continguts discriminatoris en termes de sexe i diversitat de gènere.			
	4.b Està garantit mitjançant un sistema del centre que els materials didàctics seleccionats i/o elaborats no tenen discriminadoris en termes de ètnia o diversitat cultural.			
LLENGUATGE INCLUSIU	5. El professorat utilitza el llenguatge inclusiu i no sexista en les seues comunicacions formals amb famílies i alumnat.			
	6. S'avalua l'assoliment de competències lingüístiques en un llenguatge inclusiu per part de l'alumnat.			
ESPAIS	7. S'han fet accions en el centre i en l'alumnat per promoure un us equitatiu en el pati i altres espai en termes de sexe i diversitat de gènere.			
	7.a S'han fet accions en el centre i en l'alumnat per promoure un us equitatiu en el pati i altres espai en termes de ètnia o diversitat cultural.			
CONVIVÈNCIA	8. En la classe s'aplica una estratègia de prevenció del comportament sexista i de respecte de la diversitat de gènere.			
	8a. En la classe s'aplica una estratègia de prevenció del comportament racista i de respecte de la diversitat cultural.			
ACTIVITATS	9. Les activitats complementàries realitzades per l'alumnat incorporen la prevenció del sexisme i de respecte a la diversitat de identitat de genere.			
	9.a Les activitats complementàries realitzades per l'alumnat incorporen la prevenció del racisme i discriminació per raons ètniques i culturals.			

Centre\_\_\_\_\_Curs\_\_\_\_\_

## 13.2. Resultats

Els resultats superen el 90% del ítems favorables en les preguntes 1, 4, 8 i 8B.

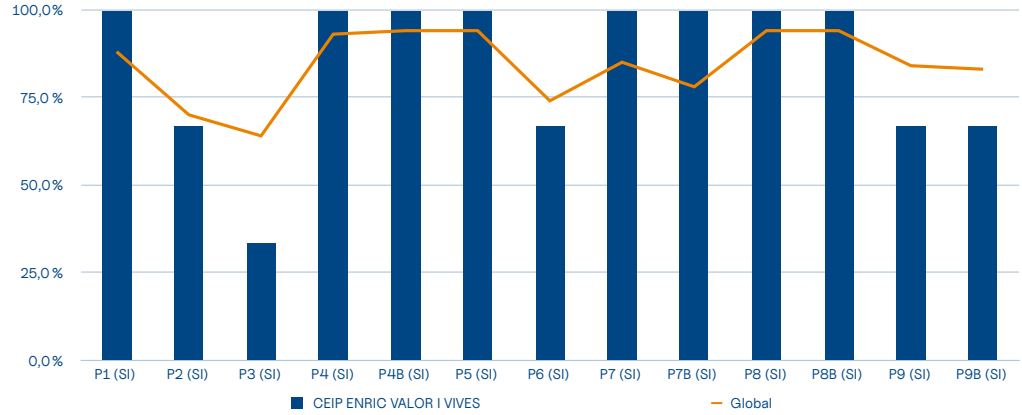
- 1. Els objectius contemplats en matèria coeducativa en el PEC han estat realitzat en aquest grup
- 4. Està garantit mitjançant un sistema del centre que els materials didàctics seleccionats i/o elaborats no tenen continguts discriminatoris en termes de sexe i diversitat de gènere
- 8. En la classe s'aplica una estratègia de prevenció del comportament sexista i de respecte de la diversitat de gènere
- 8a. En la classe s'aplica una estratègia de prevenció del comportament racista i de respecte de la diversitat cultural

D'altra banda, les puntuacions més baixes en general corresponen als ítems 2, 3 i 6, relacionats amb processos de formació i avaluació.

- 2. Les necessitats formatives detectades del professorat en matèria de coeducació, que han sigut detectades pel centre, han promogut accions formatives específiques
- 3. S'ha detectat que les accions formatives específiques han tingut impacte en la millora de la coeducació del centre
- 6. S'avalua l'assoliment de competències lingüístiques en un llenguatge inclusiu per part de l'alumnat

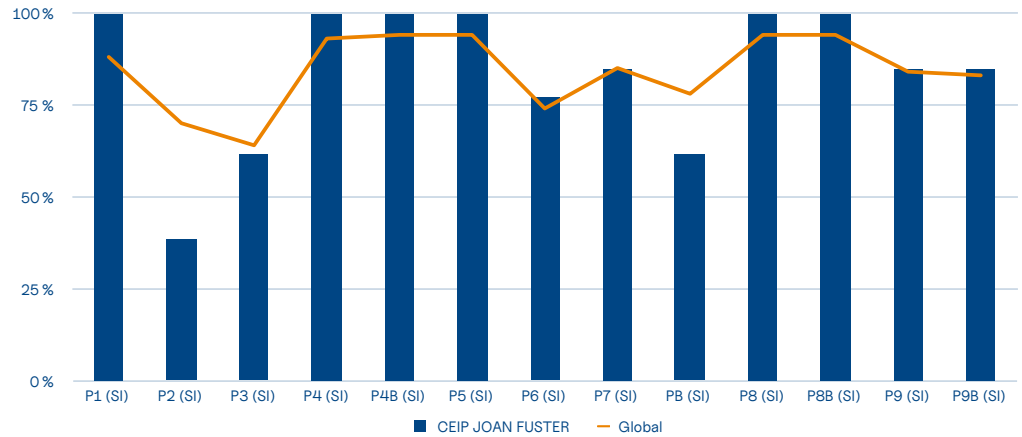
### CEIP ENRIC VALOR

Gràfic 10  
Resultats generals i  
resultats Enric Valor



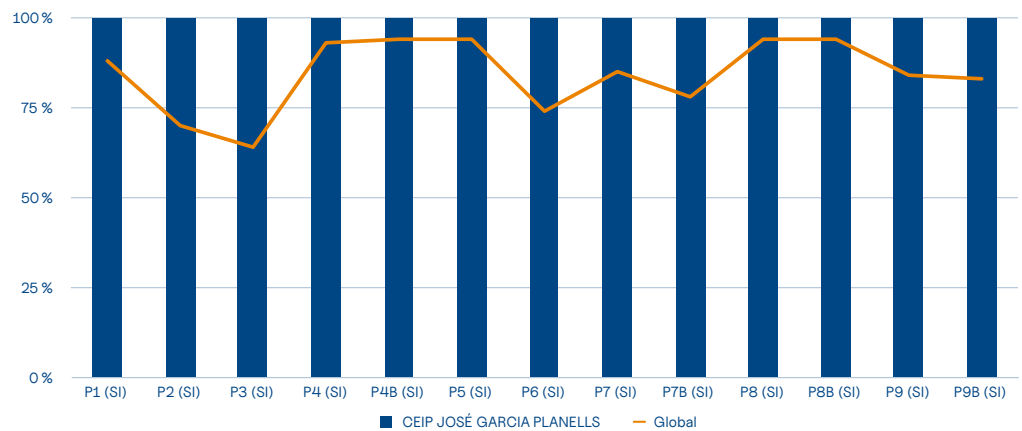
### CEIP JOAN FUSTER

Gràfic 11  
Resultats generals i  
resultats Joan Fuster



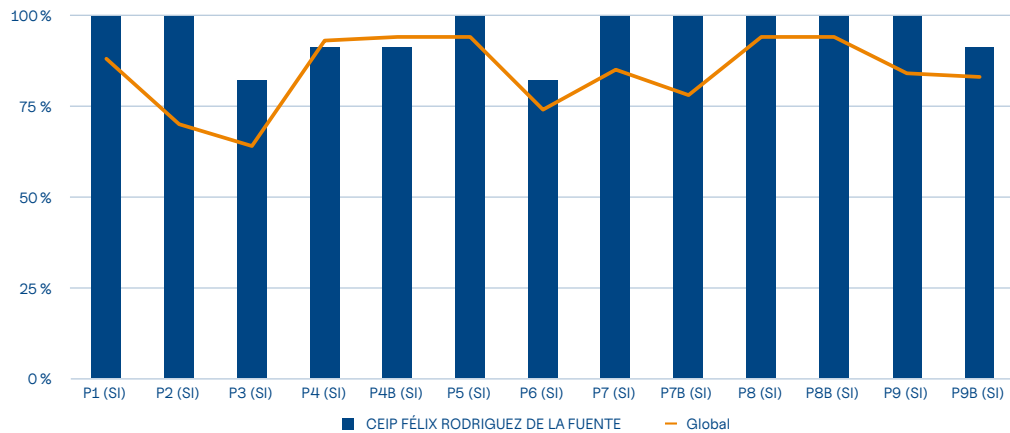
### CEIP JOSÉ GARCIA PLANELLS

Gràfic 12  
Resultats generals i  
resultats Garcia Planells



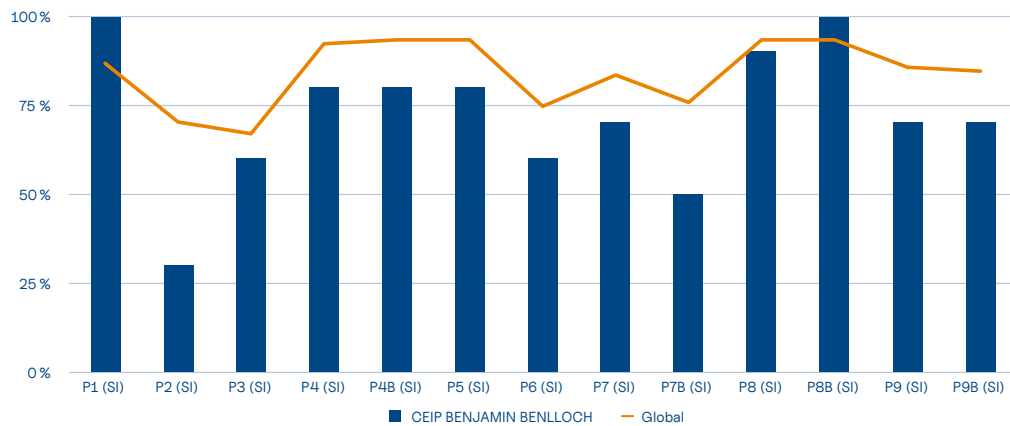
Gràfic 13  
Resultats generals i  
resultats Félix Rodríguez  
de la Fuente

CEIP FÉLIX RODRÍGUEZ DE LA FUENTE



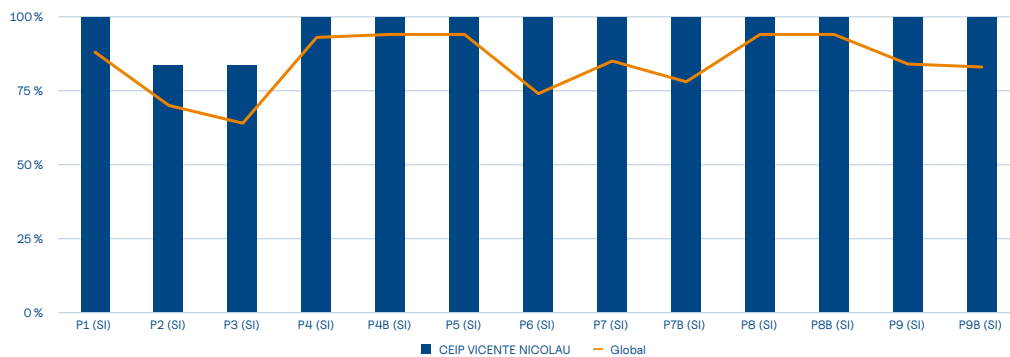
Gràfic 14  
Resultats generals  
i resultats Benjamín  
Benlloch

CEIP BENJAMÍN BENLLOCH



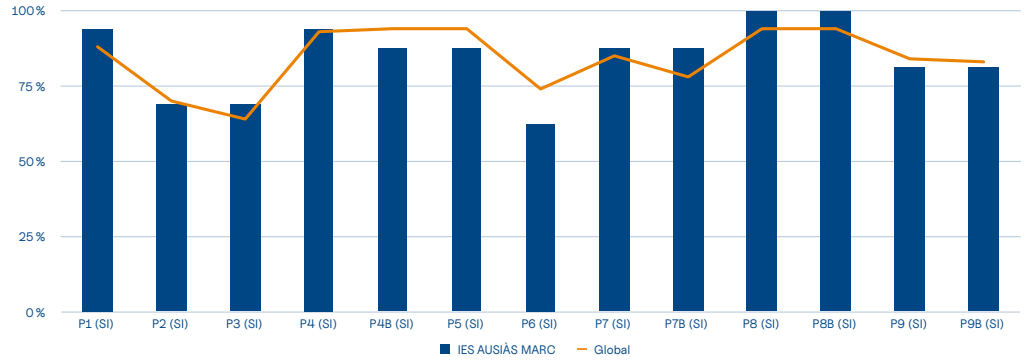
Gràfic 15  
Resultats generals i  
resultats Vicente Nicolau

CEIP VICENTE NICOLAU



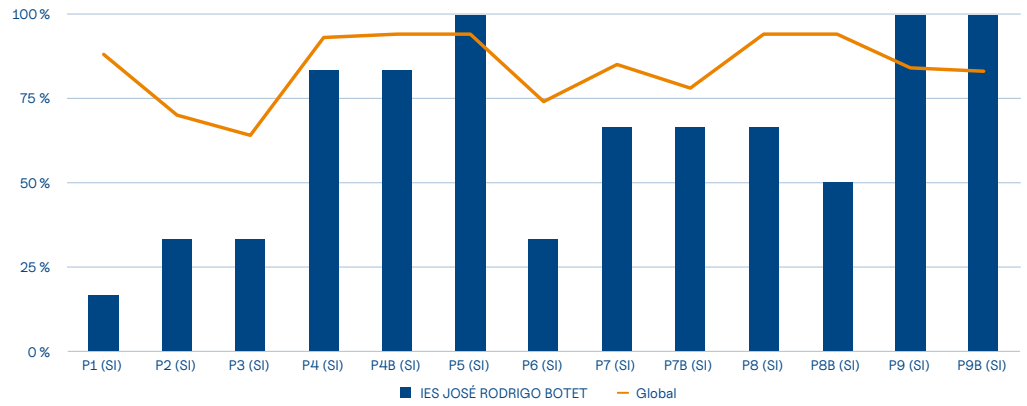
Gràfic 16  
Resultats generals i  
resultats Ausiàs Marc

IES AUSIÀS MARC



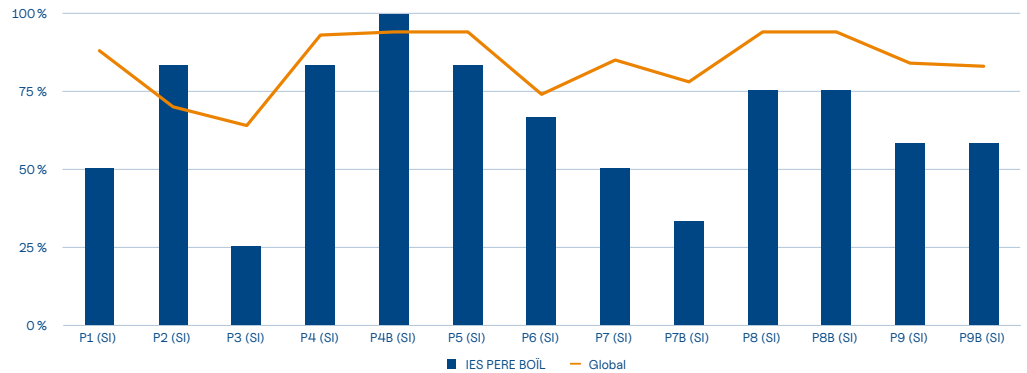
Gràfic 17  
Resultats generals i  
resultats Rodrigo Botet

IES JOSÉ RODRIGO BOTET



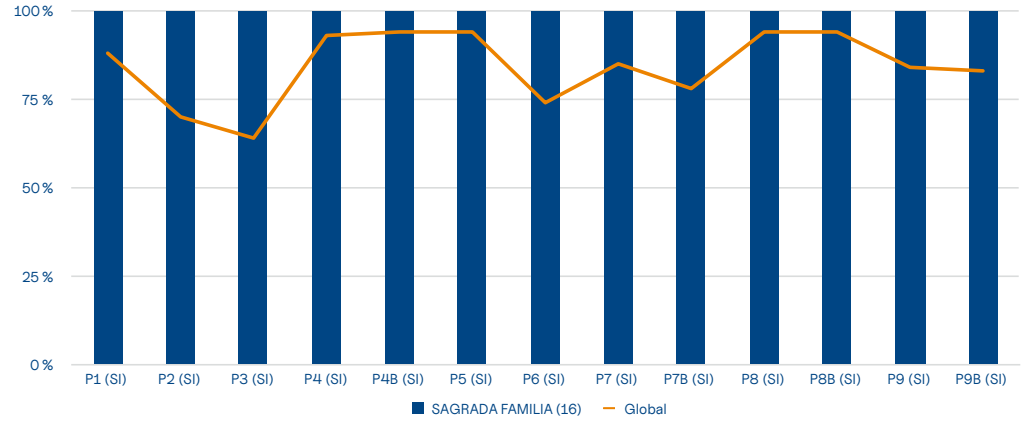
Gràfic 18  
Resultats generals i  
resultats Pere Boil

IES PERE BOÏL



### SAGRADA FAMÍLIA

Gràfic 19  
Resultats generals i  
resultats Sagrada Família



# 14. Participació de la comunitat educativa

## 14.1. Resultats de l'enquesta sobre participació de la comunitat educativa

# 14. Participació de la comunitat educativa

La participació de la comunitat educativa és important perquè fomenta les relacions més directes entre l'escola i les famílies i l'alumnat. Aquesta participació activa inclou la implicació de famílies, professorat, alumnat i altres actors socials en la presa de decisions, la planificació i l'avaluació dels projectes educatius. A més, la participació comunitària també facilita l'acceptació i legitimitat de les intervencions educatives i promou un model educatiu democràtic, corresponsable i compromès.

## 14.2. Resultats de l'enquesta sobre participació de la comunitat educativa

Des de l'Observatori es continuarà treballant en una enquesta per a les Associacions de Famílies de l'Alumnat (AFA) per conèixer millor les activitats que porten a terme, perquè només han contestat dos centres. Des de l'Observatori s'haurà d'insistir en recollir dades d'aquesta línia.

Taula 131  
Dades preliminars de l'enquesta a associacions de famílies de l'alumnat

	CEIP Enric Valor	CP Sagrada Família
Famílies associades	149	470
Membres Junta directiva (dones)	13 (11)	18 (5)
Activitats	[Es detallen diverses activitats]	Cf. Memòria presentada a Conselleria.
Participació institucional	Sense dades	Participació Eleccions Consell Escolar
Autoavaluació de la participació (0 a 5)	4	3

# 15. Primera Jornada de l'educació a Manises

Primera Jornada Educació a Manises  
15.1. Programa  
15.2. Crònica

# Primera Jornada Educació a Manises

3 Juliol 2025.

Casa de la Cultura

Organitza:

- Observatori d'Igualtat Educativa / Ajuntament de Manises. Educació
- Institut de Creativitat i Innovacions Educatives / Universitat de València

Primera Jornada

## Educació a Manises

3 Juliol 2025  
Casa de la Cultura

Organitza:

Observatori d'Igualtat Educativa

Ajuntament de MANISES

UNIVERSITAT DE VALÈNCIA  
Institut de Creativitat i Innovacions Educatives

---

09:00 Acreditacions

09:15 Benvinguda institucional  
*Alcalde, regidora i departament d'educació*

09:30 L'estat de l'educació a Manises  
*Avançament de dades. Alicia Villar Aguilés*

10:30 Redefinint l'èxit i el fracàs escolar  
*Cap a una nova mirada educativa. Victor Soler Penadés*

11:00 Café

11:30 Jornada escolar i cures  
*Sandra Obiol Francés*

12:00 Taula Redona  
*Veus actives sobre l'educació a Manises.  
Consell Escolar, Departament d'Educació, AFA*

13:00 Conclusions  
*Marc Hernández*

13:30 Tancament

# 15.1. Programa

09:00	Acreditacions
09:15	Benvinguda institucional <i>Alcalde, regidora i departament d'educació</i>
09:30	L'estat de l'educació a Manises. <i>Avançament de dades. Àlicia Villar Aguilés, directora de l'Observatori i professora de la Universitat de València</i>
10:30	Redefinint l'èxit i el fracàs escolar. <i>Cap a una nova mirada educativa. Víctor Soler Penades, professor de la Universitat de València</i>
11:00	Cafè
11:30	Jornada escolar i cures. <i>Sandra Obiol Francés, professora de la Universitat de València.</i>
12:00	Taula Redona. <i>Veus actives sobre l'educació a Manises. Consell Escolar, Departament d'Educació, AMPA</i>
13:00	Conclusions. <i>Marc Hernández, tècnic de l'Observatori</i>
13:30	Tancament.



## 15.2. Crònica

La professora Alicia Villar va agrair la participació de l'Ajuntament i la regidoria d'Educació i l'organització de la I Jornada, i espera que n'hi hagen més. Després de les paraules de les autoritats, en concret de l'alcalde, que defensà la importància del professorat, la professora Villar va fer un avançament de les dades de l'Informe, previst per a la fi de l'any. Posà l'accent en el problema de l'abandonament educatiu. En general, no s'hi tracta d'una mera acumulació de números, sinó que, com es pot veure, per exemple, en els casos de la coeducació o les competències digitals, són investigacions que poden i deuen orientar l'acció docent.

És el fracàs un problema? El professor Víctor Soler ens va encoratjar a reconsiderar el fracàs i, també clar, l'èxit escolar. En aquesta reconsideració hem de bandejar la confusió d'aprovar amb aprendre, l'atenció exclusiva als continguts acadèmics o allò que anomena la lògica de la competició. Per a ell, l'èxit hauria d'incloure quatre elements: 1r Benestar emocional; 2n Aprenentatge amb sentit i desenvolupament humà integral (ciutadania crítica); 3r Reconeixement i emancipació; 4t Vincles amb la comunitat (consciència de la nostra interdependència) i amb la natura (consciència de la dependència ecològica).

La professora Sandra Obiol posà damunt la taula un assumpte sense dubte de la màxima preocupació per a les famílies i la comunitat educativa, com és el tema de la reorganització de les cures, en un doble sentit: d'una banda, perquè els temps escolars són un element crucial de com les famílies organitzen aquestes cures, i, d'altra banda, perquè l'escola és un agent fonamental de difusió i sanció de les normes culturals. La professora Obiol fonamentà la seua recerca empírica, en desenvolupament, en un marc teòric molt sòlid, en el que destaquen les nocions de maternitat intensiva i els processos d'individualització de la modernitat tardana, que ajuden a entendre bona part dels dilemes i les angoixes familiars.

La taula redona, amb participació de la tècnica d'educació Antonia Soldevilla, i tres directores de tres centres educatius: Asunción Tomás, de l'Escola Infantil Gesmil; Lorena Meléndez, del CEIP José García Planells, i Raquel Gómez, de l'IES Ausiàs March, així com Arantxa López, representant d'AFA en el Consell Escolar Municipal, va suposar un repàs exhaustiu a les iniciatives sobre educació al poble durant les darreres dècades, així com la situació general i aquells assumptes que provoquen més inquietud a la comunitat educativa (com ara, l'omnipresència de les pantalles en la formació dels infants).

En la taula es tornà sobre la criança intensiva, plantejada per la professora Obiol. També hi hagué preocupació sobre el protocol d'absentisme i coordinació amb serveis socials, així com el problema de l'alumnat expulsat de l'aula. Cal destacar les intervencions i el bon ambient d'intercanvi d'idees proocades per les ponències i la Taula Redona. El clima participatiu de la Jornada fou molt positiu, encara que sabem que per al professorat aquests són dades de cansera acumulada pel curs escolar.

L'acte va concloure amb capítol d'agraïments, així com el repartiment de les acreditacions als participants i els millors desitjos per al curs pròxim i per a la següent Jornada.



# Annex

Sol·licituds de documentació a la Conselleria d'Educació.

  <b>GOBIERNO DE ESPAÑA</b> <b>MINISTERIO PARA LA TRANSFORMACIÓN DIGITAL Y DE LA FUNCIÓN PÚBLICA</b>		 <b>ORVE</b> ORIGINAL VIRTUAL DE REGISTROS LOCALES		 <b>SIR</b> SISTEMA DE INTERCONEXIÓN DE REGISTROS	
<b>JUSTIFICANTE DE PRESENTACIÓN</b>					
Oficina: Registro General del Ayuntamiento de Manises 000015934 Fecha y hora de presentación: 18-06-2025 08:29:39 (Hora peninsular) Fecha y hora de registro: 18-06-2025 08:32:50 (Hora peninsular) Número de registro: <b>REGAGE25e00053215818</b>					
<b>Interesado</b>					
CIF:	P4616100F	Código postal:	46940		
Razón social:	AYUNTAMIENTO MANISES	País:	España		
Dirección:	PZ CASTELL, 1	D.E.H:			
Municipio:	Manises	Teléfono Fijo:	961545116	Teléfono Móvil:	
Provincia:	València/Valencia	Correo electrónico:	educacion@manises.es		
Canal Notif.:	Notificación en papel				
Observaciones:	OBSERVATORIO DE LA IGUALDAD EDUCATIVA - Solicitud de datos a la Consellería				
<p><b>IMPORTANTE:</b> Se ha presentado una solicitud, escrito o comunicación a la Administración por parte de una entidad obligada a relacionarse electrónicamente con las Administraciones Públicas. El órgano administrativo competente en el ámbito de actuación le requerirá para que la subsane a través de su presentación electrónica. Asimismo, debe tener en cuenta que se considerará como fecha de presentación de la solicitud aquella en que se realice la subsanación, de modo que la solicitud producirá efectos desde la subsanación electrónica y no desde su presentación presencial.</p>					
<b>Información del registro</b>					
Resumen/asunto:	OBSERVATORIO DE LA IGUALDAD EDUCATIVA - Solicitud de datos a la Consellería				
Unidad de tramitación de destino:	Conselleria de Educación, Cultura, Universidades y Empleo A10051932				
Ref. externa:					
Nº Expediente:					
Observaciones:					
<b>Formulario</b>					
Expone:					
OBSERVATORIO DE LA IGUALDAD EDUCATIVA - Solicitud de datos a la Consellería					
Solicita:					
OBSERVATORIO DE LA IGUALDAD EDUCATIVA - Solicitud de datos a la Consellería					
 <p>© Ministerio para la Transformación Digital y de la Función Pública          El registro realizado está amparado en el Artículo 16 de la Ley 39/2015.          Enlace al servicio Carpeta Ciudadana: <a href="https://sede.administracion.gob.es/carpeta/clave.htm">https://sede.administracion.gob.es/carpeta/clave.htm</a>          Código de verificación electrónica:          ORVE-7971261c7c6d6d183a6f3367a6c7ec2a587d4f7b5c2f4f3f6452436fb757  <a href="https://sede.administracion.gob.es/pagSedeFront/servicios/consultaCSV.htm">https://sede.administracion.gob.es/pagSedeFront/servicios/consultaCSV.htm</a></p>					

Nombre	Tamaño	Validez	Tipo	Observaciones
SOLICITUD_DE_DATOS_A_CONSELLERIA_SEFYCU_6401063.pdf	256.92 KB	Copia electrónica auténtica	Documento adjunto	
Código seguro de verificación (CSV):		ORVE-bad46f771002a1237aa2643717e69e8f		
Enlace de descarga:		<a href="https://sede.administracion.gob.es/pagSedeFront/servicios/consultaCSV.htm">https://sede.administracion.gob.es/pagSedeFront/servicios/consultaCSV.htm</a>		

Nombre	Tamaño	Validez	Tipo	Observaciones
justificante.pdf	110.42 KB	Original	Justificante de registro	
Código seguro de verificación (CSV):		ORVE-069986a1f2db1392480b025665114b47		
Enlace de descarga:		<a href="https://sede.administracion.gob.es/pagSedeFront/servicios/consultaCSV.htm">https://sede.administracion.gob.es/pagSedeFront/servicios/consultaCSV.htm</a>		

Nombre	Tamaño	Validez	Tipo	Observaciones
justificante_salida.pdf	111.43 KB	Original	Justificante de registro	
Código seguro de verificación (CSV):		ORVE-6afc6fa6d724960c3d6345b8d5c86741		
Enlace de descarga:		<a href="https://sede.administracion.gob.es/pagSedeFront/servicios/consultaCSV.htm">https://sede.administracion.gob.es/pagSedeFront/servicios/consultaCSV.htm</a>		

Tipo transporte entrada: **En mano**

*La oficina Registro General del Ayuntamiento de Manises, a través del proceso de firma electrónica reconocida, declara que los documentos electrónicos anexados corresponden con los originales aportados por el interesado, en el marco de la normativa vigente.*

*De acuerdo con el art. 31.2b de la Ley 39/15, a los efectos del cómputo de plazo fijado en días hábiles, y en lo que se refiere al cumplimiento de plazos por los interesados, la presentación en un día inhábil se entenderá realizada en la primera hora del primer día hábil siguiente salvo que una norma permita expresamente la recepción en día inhábil.*



© Ministerio para la Transformación Digital y de la Función Pública  
 El registro realizado está amparado en el Artículo 16 de la Ley 39/2015.  
 Enlace al servicio Carpeta Ciudadana: <https://sede.administracion.gob.es/carpeta/clave.htm>  
 Código de verificación electrónica:  
 ORVE-7971261c7c6d6d183a6f3367a6c7ec2a587d4f7b5c2f4f3f6452436fb757  
<https://sede.administracion.gob.es/pagSedeFront/servicios/consultaCSV.htm>



### JUSTIFICANTE DE PRESENTACIÓN

Oficina: Registro General del Ayuntamiento de Manises 000015934  
 Fecha y hora de presentación: 22-05-2025 11:37:55 (Hora peninsular)  
 Fecha y hora de registro: 22-05-2025 11:41:39 (Hora peninsular)  
 Número de registro: **REGAGE25e00043919003**

### Interesado

CIF:	P4616100F	Código postal:	46940
Razón social:	AYUNTAMIENTO MANISES	País:	España
Dirección:	PZ CASTELL, 1	D.E.H:	
Municipio:	Manises	Teléfono:	961545116
Provincia:	València/Valencia	Correo electrónico:	educacion@manises.es
Canal Notif.:	Dirección postal	Observaciones:	SOLICITUD DE DATOS A LA CONSELLERIA DE EDUCACIÓN - Observatorio de la Igualdad Educativa

**IMPORTANTE:** Se ha presentado una solicitud, escrito o comunicación a la Administración por parte de una entidad obligada a relacionarse electrónicamente con las Administraciones Públicas. El órgano administrativo competente en el ámbito de actuación le requerirá para que la subsane a través de su presentación electrónica. Asimismo, debe tener en cuenta que se considerará como fecha de presentación de la solicitud aquella en que se realice la subsanación, de modo que la solicitud producirá efectos desde la subsanación electrónica y no desde su presentación presencial.

### Información del registro

Resumen/asunto: SOLICITUD DE DATOS A LA CONSELLERIA DE EDUCACIÓN - Observatorio de la Igualdad Educativa  
 Unidad de tramitación de destino: Conselleria de Educación, Cultura, Universidades y Empleo A10051932  
 Ref. externa:  
 Nº Expediente:  
 Observaciones:

### Formulario

Expone:

Solicita:

SOLICITUD DE DATOS A LA CONSELLERIA DE EDUCACIÓN - Observatorio de la Igualdad Educativa

Nombre	Tamaño	Validez	Tipo	Observaciones
SOLICITUD_DE_DATOS_A_LA_CONSELLERIA_DE_EDUCACION_SEFYCU_6293052.pdf	254.75 KB	Copia electrónica auténtica	Documento adjunto	
Código seguro de verificación (CSV):		ORVE-931def3bb6245c8c46afe0440fe97598		
Enlace de descarga:		<a href="https://sede.administracion.gob.es/pagSedeFront/servicios/consultaCSV.htm">https://sede.administracion.gob.es/pagSedeFront/servicios/consultaCSV.htm</a>		



© Ministerio para la Transformación Digital y de la Función Pública  
 El registro realizado está amparado en el Artículo 16 de la Ley 39/2015.  
 Enlace al servicio Carpeta Ciudadana: <https://sede.administracion.gob.es/carpeta/clave.htm>  
 Código de verificación electrónica: ORVE-2b435457f426f02c212cd3b5d2f136f3662442c6f23a795c7ea3ce785b  
<https://sede.administracion.gob.es/pagSedeFront/servicios/consultaCSV.htm>

Tipo transporte entrada: **En mano**

*La oficina **Registro General del Ayuntamiento de Manises**, a través del proceso de firma electrónica reconocida, declara que los documentos electrónicos anexados corresponden con los originales aportados por el interesado, en el marco de la normativa vigente.*

*De acuerdo con el art. 31.2b de la **Ley 39/15**, a los efectos del cómputo de plazo fijado en días hábiles, y en lo que se refiere al cumplimiento de plazos por los interesados, la presentación en un día inhábil se entenderá realizada en la primera hora del primer día hábil siguiente salvo que una norma permita expresamente la recepción en día inhábil.*



© Ministerio para la Transformación Digital y de la Función Pública

El registro realizado está amparado en el Artículo 16 de la Ley 39/2015.

Enlace al servicio Carpeta Ciudadana: <https://sede.administracion.gob.es/carpeta/clave.htm>

Código de verificación electrónica: ORVE-2b435457f426f02c212cd3b5d2f136f3662442c6f23a795c7ea3ce785b

<https://sede.administracion.gob.es/pagSedeFront/servicios/consultaCSV.htm>

## Bibliografia

- Hatlevik, O. E., Guomundsdóttir, G. B., & Loi, M. (2015). Digital diversity among upper secondary students: A multilevel analysis of the relationship between cultural capital, self-efficacy, strategic use of information and digital competence. *Computers and Education*, 81, 345–353. <https://doi.org/10.1016/j.compedu.2014.10.019>
- Lau, W. W. F., & Yuen, A. H. K. (2014). Developing and validating of a perceived ICT literacy scale for junior secondary school students: Pedagogical and educational contributions. *Computers and Education*, 78, 1-9. <https://doi.org/10.1016/j.compedu.2014.04.016>
- Lee, L., Chen, D. T., Li, J. Y., & Lin, T. B. (2015). Understanding new media literacy: The development of a measuring instrument. *Computers and Education*, 85, 84–93. <https://doi.org/10.1016/j.compedu.2015.02.006>
- PISA (2025): What are the trade-offs between learning and digital leisure outside of school? In Focus #130. OCDE, Programme for International Student Assessment.
- Tzafilkou, K., Perifanou, M. & Economides, A. A. (2022) Development and validation of students' digital competence scale (SDiCoS). *Int J Educ Technol High Educ* 19, 30. <https://doi.org/10.1186/s41239-022-00330-0>
- UE (2021). Resolució del Consell relativa a un marc estratègic per a la cooperació europea en l'àmbit de l'educació i la formació amb vista a l'Espai Europeu d'Educació i més enllà (2021-2030) (2021/C 66/01, DOUE C 66/1 26.2.2021).
- UE (2023): Eurostat. <https://ec.europa.eu/eurostat/databrowser/bookmark/e900988e-121d-44b6-971a-6ff87fdc0e3c?lang=en>. [https://doi.org/10.2908/ISOC\\_SK\\_DSKL\\_I21](https://doi.org/10.2908/ISOC_SK_DSKL_I21) [consulta juny 2025]
- UE (2025): Digital Competence Framework for Citizens (DigComp), disponible en: [https://joint-research-centre.ec.europa.eu/projects-and-activities/education-and-training/digital-transformation-education/digital-competence-framework-citizens-digcomp\\_en](https://joint-research-centre.ec.europa.eu/projects-and-activities/education-and-training/digital-transformation-education/digital-competence-framework-citizens-digcomp_en) [consulta juny 2025]
- UNESCO *Reimagining our futures together: a new social contract for education*. París: UNESCO, 2022.

## Fonts de dades

Padró Municipal

Informació proporcionada pels Centres Educatius

A fi d'evitar duplicitat, es fa constar les estadístiques contemplades en el Programa anual d'activitats estadístiques 2024 de la Generalitat ValencianaOF.

- 0901-Estadística de beques i ajudes a l'estudi en ensenyances no universitàries finançades per la Generalitat
- 0902-Estadística d'ensenyances no universitàries (centres, matrícula, graduats i personal)
- 0903-Estadística de gasto públic en educació
- 0904-Explotació estadística del Registre de personal docent no universitari
- 0906-Estadística de biblioteques escolars
- 0907-Estadística de l'alumnat de formació professional
- 0908-Estadística de l'alumnat d'ensenyaments professionals de música, dansa, arts plàstiques i disseny i ensenyaments esportius de règim especial
- 0909-Estadística de mobilitat del professorat d'ensenyances no universitàries en centres públics
- 0910-Estadística de beques i ajudes a l'estudi en ensenyances universitàries finançades per la Generalitat
- 0911-Estadística d'ensenyances universitàries (centres, matrícula, graduats i personal)
- 0912-Estadística de proves d'accés a la universitat
- 0913-Estadística de finançament i gasto de les universitats públiques de la Comunitat Valenciana
- 0914-Estadística de formació professional per a l'ocupació. Resultats de la gestió de programes
- 1101-Estadística sobre la societat de la informació i la comunicació en els centres educatius no universitaris

## Índex de sigles

AC i AM	Anàlisi de Correlació i Anàlisi Multinivell
AMPA	Associació de Mares i Pares d'Alumnat
BAA	Batxillerat Artístic
BAC	Batxillerat Ciències i Tecnologia
BAH	Batxillerat d'Humanitats i Ciències Socials
BUP	Batxillerat Unificat i Polivalent
CB-CFA	Anàlisi de Covariància i Anàlisi Factorial Confirmatori
C	Comunidad
CF	Comunidad Foral
CE	Constitució Espanyola
CEIP	Centre d'Educació Infantil i Primària
CEM	Consell Escolar Municipal
CINE	Classificació Internacional de Nivells Educatius
D	Dones
DIGCOMP	Competències Digitals (Programa UE)
DOGV	Diari Oficial de la Generalitat Valenciana
DOUE	Diari Oficial de la Unió Europea
DUDH	Declaració Universal de Drets Humans
EACV	Estatut d'Autonomia de la Unió Europea
EFA	Anàlisi Factorial Exploratori
EFP	Educació i formació professionals
EGB	Educació General Bàsica

ESO	Educació Secundària Obligatòria
EUROSTAT	Oficina d'Estadística de la UE
FAMPA	Federació d'AMPA de la província de València
GV	Generalitat Valenciana
H	Homes
IA	Intel·ligència Artificial
IES	Institut d'Educació Secundària
INE	Institut Nacional d'Estadística
INF	Educació Infantil
IVE	Institut Valencià d'Estadística
LOGSE	Llei Orgànica General del Sistema Educatiu
N	Dimensió de la mostra o de l'univers estadístic
ND	Sense dades
NUTS2	Unitats Territorials Normalitzades Estadístiques de nivell 2
OIE	Observatori d'Igualtat Educativa
OIEM	OIE de Manises
P	Principat
PAU	Prova d'Accés a la Universitat
PISA	Programa Internacional d'Avaluació de l'Estudiantat
PRI	Educació Primària
R	Coefficient de Correlació de Pearson
R	Regió
RE	Règim Especial (SS)
RG	Règim General (SS)
SS	Seguretat Social
UE	Unió Europea
USB	Bus en Sèrie Universal

## Índex de taules

Taula 1	Distribució de la superfície
Taula 2	Superfície de cultiu
Taula 3	Repartiment de la població en el territori
Taula 4	Evolució de la població
Taula 5	Previsió de població
Taula 6	Moviment natural de la població
Taula 7	Indicadors demogràfics
Taula 8	Població per nacionalitat
Taula 9	Mercat de treball. Indicadors bàsics (2024)
Taula 10	Contractació i atur registrat (2024)
Taula 11	Contractació i atur registrat. Característiques laborals (2024)
Taula 12	Empreses actives per sector
Taula 13	Pensions contributives
Taula 14	Immobles urbans per tipus
Taula 15	Immobles urbans per antigüetat
Taula 16	Altres indicadors
Taula 17	Nivells educatius de la població valors absoluts
Taula 18	Nivells educatius de la població valors relatius. Percentatges horitzontals
Taula 19	Nivells educatius de la població valors relatius. Percentatges verticals

Taula 20	Comparació històrica
Taula 21	Centres educatius en general
Taula 22	Percentatge d'Educació Infantil en la UE
Taula 23	Població de 0-5 anys de Manises
Taula 24	Estructura La Pinadeta
Taula 25	Alumnat La Pinadeta
Taula 26	Estructura Gesmil
Taula 27	Alumnat Gesmil
Taula 28	Estructura La Tarara
Taula 29	Alumnat La Tarara
Taula 30	Estructura Príncepe Valiente
Taula 31	Alumnat Príncepe Valiente
Taula 32	Estructura Benjamín Benlloch
Taula 33	Estructura Benjamín Benlloch
Taula 34	Alumnat Benjamín Benlloch
Taula 35	Estructura F. Rodríguez de la Fuente
Taula 36	Estructura Joan Fuster
Taula 37	Alumnat Joan Fuster
Taula 38	Estructura J. García Planells
Taula 39	Alumnat J. García Planells
Taula 40	Estructura Nicolau Balaguer
Taula 41	Estructura El Carmen
Taula 42	Estructura El Carmen
Taula 43	Taula resum d'Infantil. Unitats
Taula 44	Taula resum d'Infantil. Alumnat
Taula 45	Comparació històrica
Taula 46	Unitats necessàries
Taula 47	Estructura Benjamín Benlloch
Taula 48	Estructura Enric Valor
Taula 49	Alumnat Enric Valor
Taula 50	Estructura Félix Rodríguez de la Fuente
Taula 51	Estructura Joan Fuster
Taula 52	Alumnat Joan Fuster
Taula 53	Estructura García Planells
Taula 54	Alumnat García Planells
Taula 55	Estructura Nicolau Balaguer
Taula 56	Alumnat Nicolau Balaguer
Taula 57	Estructura El Carmen
Taula 58	Estructura Sagrada Família
Taula 59	Taula resum de Primària. Unitats
Taula 60	Taula resum de Primària. Alumnat
Taula 61	Comparació històrica
Taula 62	Unitats necessàries
Taula 63	Estructura Ausiàs March
Taula 64	Alumnat Ausiàs March
Taula 65	Estructura Rodrigo Botet
Taula 66	Estructura Pere Boil
Taula 67	Estructura El Carmen
Taula 68	Estructura Sagrada Família
Taula 69	Taula resum per unitats
Taula 70	Comparació històrica
Taula 71	Unitats necessàries
Taula 72	Estructura Ausiàs March
Taula 73	Alumnat Ausiàs March

Taula 74	Estructura Rodrigo Botet
Taula 75	Estructura Pere Boil
Taula 76	Taula resum per unitats
Taula 77	Comparació històrica
Taula 78	Unitats necessàries de batxillerat
Taula 79	Comparació històrica global
Taula 80	Unitats necessàries. Global
Taula 81	Centres necessaris. Global
Taula 82	Població de 25-34 anys amb Educació Superior
Taula 83	Població total amb educació superior de 25 a 29 anys
Taula 84	Població total amb educació superior de 30 a 34 anys
Taula 85	Percentatges de població amb Educació Superior
Taula 86	Matriu de correlacions
Taula 87	Notes de l'alumnat dels centres d'educació secundària
Taula 88	Relació entre nota de batxillerat i de PAU
Taula 89	Percentatges de la relació entre nota de batxillerat i de PAU
Taula 90	Estructura CFPA Menicil
Taula 91	Escales per a mesurar competència digital
Taula 92	Taula de dicotomització de nivells de competències digitals UE
Taula 93	Percentatge de població (16-74 anys) amb competència digital UE
Taula 94	Adaptació del qüestionari de Competències Digitals per a l'alumnat
Taula 95	Procedència de la mostra d'alumnat
Taula 96	Nivells de competència digital per àrees
Taula 97	Puntuacions de competència digital per àrees
Taula 98	Matriu de correlacions dels resultats per àrees de competència digital
Taula 99	Programa d'educació plurilingüe (curs 2024-2025). Benjamín Benlloch
Taula 100	Resultats de la consulta. Benjamín Benlloch
Taula 101	Programa d'educació plurilingüe (curs 2024-2025). Enric Valor
Taula 102	Programa d'educació plurilingüe (curs 2024-2025). Felix Rodríguez de la Fuente
Taula 103	Resultats de la consulta. Felix Rodríguez de la Fuente
Taula 104	Programa d'educació plurilingüe (curs 2024-2025). Joan Fuster
Taula 105	Resultats de la consulta. Joan Fuster
Taula 106	Programa d'educació plurilingüe (curs 2024-2025). García Planells
Taula 107	Resultats de la consulta. García Planells
Taula 108	Programa d'educació plurilingüe (curs 2024-2025). Nicolau Balaguer
Taula 109	Resultats de la consulta. Nicolau Balaguer
Taula 110	Resultats de la consulta. CFPA Menicil
Taula 111	Programa d'educació plurilingüe (curs 2024-2025). Ausiàs March
Taula 112	Resultats de la consulta. Ausiàs March
Taula 113	Programa d'educació plurilingüe (curs 2024-2025). Rodrigo Botet
Taula 114	Resultats de la consulta. Rodrigo Botet
Taula 115	Programa d'educació plurilingüe (curs 2024-2025). Pere Boil
Taula 116	Resultats de la consulta. Pere Boil
Taula 117	Programa d'educació plurilingüe (curs 2024-2025). El Carmen
Taula 118	Resultats de la consulta. El Carmen
Taula 119	Programa d'educació plurilingüe (curs 2024-2025). Sagrada Família
Taula 120	Resultats de la consulta. Felix Rodríguez de la Fuente
Taula 121	Comprensió lectora UE
Taula 122	Matemàtiques UE
Taula 123	Ciències UE
Taula 124	Abandonament educatiu a la Unió Europea
Taula 125	Aproximació a l'abandonament educatiu a Manises
Taula 126	Absentisme febrer 2025. Joan Fuster

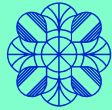
Taula 127	Absentisme febrer 2025. Vicente Nicolau
Taula 128	Absentisme febrer 2025. Sagrada Família
Taula 129	Absentisme febrer 2025. Enric Valor (Dades incompletes)
Taula 130	Freqüències de la mostra dades absentisme
Taula 131	Dades preliminars de l'enquesta a associacions de famílies de l'alumnat

## Índex de gràfics

Gràfic 1	Evolució de la població de Manises
Gràfic 2	Previsió de població
Gràfic 3	Població per nacionalitat
Gràfic 4	Dones per nivells d'estudis
Gràfic 5	Homes per nivells d'estudis
Gràfic 6	Proporció de la població per nivells d'estudis
Gràfic 7	Unitats per titularitat
Gràfic 8	Unitats per nivell educatiu
Gràfic 9	Percentatge de població amb educació superior finalitzada
Gràfic 10	Resultats generals i resultats Enric Valor
Gràfic 11	Resultats generals i resultats Joan Fuster
Gràfic 12	Resultats generals i resultats Garcia Planells
Gràfic 13	Resultats generals i resultats Félix Rodríguez de la Fuente
Gràfic 14	Resultats generals i resultats Benjamín Benlloch
Gràfic 15	Resultats generals i resultats Vicente Nicolau
Gràfic 16	Resultats generals i resultats Ausiàs Marc
Gràfic 17	Resultats generals i resultats Rodrigo Botet
Gràfic 18	Resultats generals i resultats Pere Boil
Gràfic 19	Resultats generals i resultats Sagrada Família







Ajuntament de  
**MANISES**  
Educació



VNIVERSITAT  
DE VALÈNCIA

