

ATLAS
DE LOS RECURSOS
TERRITORIALES
VALENCIANOS

ATLAS DE LOS RECURSOS TERRITORIALES VALENCIANOS

Dirección y Coordinación Técnica
Jorge Hermosilla, Pla, y Emilio Irujo García
Universitat de València

Coordinación de Cartografía
Chaleb Fansa
Universitat de València

Diseño Cartográfico
Chaleb Fansa
José Vicente Aparicio Vayá
Sandra Mayordomo Maya

Ilustraciones
©Paco Roca

Diseño
Begoña Brososa
MacDlego

Maquetación
Begoña Brososa

Impresión
Cuada Impresores

Traducción
Bellem Cases Solsona i Laura Elidoro Furró,
per a Tecnolingüística, S.L.
(Excepto la presentación y los siguientes comentarios:
2.9; 2.10; 2.11; 2.16; 2.17; 3.1.3; 3.1.4; 3.2.1; 3.2.2;
3.2.5; 3.2.6; 3.2.7; 3.2.8; 4.8; 4.9; 4.22; 5.2; 5.6; 5.18 y 5.19)

© de esta edición: Universitat de València, 2015
© de los textos: los autores
© de las imágenes: los autores

ISBN: 978-84-370-9733-6
D_epositado legal: V-1008-2015

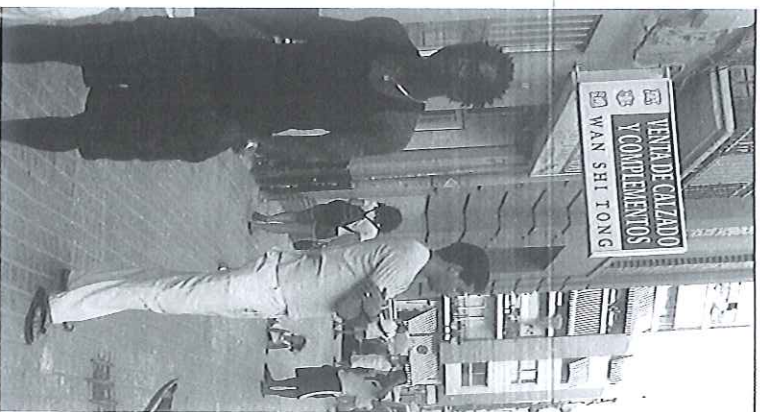
Autores

Esther Alba Pegoán
María Pilar Aiguacell Martí
José Vicente Aparicio Vayá
José Antonio Aparisi Caudeli
Luis Archilega García
Emilio Barba Campos
Esther Barbodà Heredia
Ana Belloch Belloch
Enrique Bigné Alcaraz
Josep Vicent Boira Maiques
Raïsel Boix Domènech
Ana M. Camarasa-Belmonte
César Camisón Zornoza
Vanessa Campos i Climent
Josepa Cudó i Giner
Jaime Escribano Pizarro
Javier Esparca Pérez
Chaleb Fansa
Joaquín Farinós Dasi
Juan Luis García Cabedo
Juan Vicente García Marsilla
Gregorio García Mesanar
Raïsel Gil Salinas
Irene Gil Saura
Mercedes Gómez-Ferrer Lozano
Jorge Hermosilla Pla
Ricard Huerta Ramón
Francisco Hilgón Tamarit
Emilio Irujo García
José Luis Jiménez Salvador
Inés Küster Boluda
Ignasi Lerma Montero
Pascual López López
Ramón López Martín
José Manuel Pastor
Clara Martínez Fuentes
Joaquín Martín Cubas
Francisc A. Martínez Galligo
Consuelo Mata Pareño
Alejandro Mayordomo Pérez
Joan Carles Membreto Tena
Alejandro Mollá Descals
Albert Moncusí Ferré
Josep Montesión i Martínez
Àngel Morales Rubio
José María Nàcher Escriche
Rafael Narbona Vicariño
Aurora Pedro Bueno
Alejandro J. Pérez Cueva
Juan Piqueras Haba
María Dolores Pilarich Garrido
Juan Antonio Raga Esteve
Agustín Rovira Lara
Joan Ramon Sancho Placido
Vicent Soler Marco
David Quixal Santos
Joan Enric Ubeda i García
Valentín Villaverde Bonilla
Fernando M. Zúrraga Quintana



2.17 LA INMIGRACIÓN EXTRANJERA EN EL TERRITORIO VALENCIANO

Albert Moncusí Ferré
Departament de Sociologia i Antropologia Social
Universitat de València



Barrio de Ruzafa, Valencia

La inserción de personas extranjeras deriva de procesos que van más allá de pueblos y ciudades concretos y se dan trayectorias translocales, pero los municipios son marco básico de inclusión, a través de relaciones vecinales y familiares, prácticas de ocio y religiosas, participación social y política, inserción educativa de los niños, acceso y disfrute de servicios públicos y actividades laborales y empresariales. El incremento de residentes extranjeros iniciado en la segunda mitad de los años noventa en la provincia de Valencia se notó en municipios del litoral y en las ciudades mayores. Más tarde se dispersaron por todo el territorio valenciano. Con todo, a menudo los inmigrantes establecen su residencia en núcleos concretos siguiendo cadenas de paisanos o redes de parientes por las cuales circulan información y apoyo para apoyar proyectos migratorios. Esto, unido a la oferta de trabajo, vivienda y servicios que ofrece cada localidad, hace que se agrupen personas de la misma nacionalidad y constituyan núcleos comunitarios, aunque no aislados del resto de la ciudadanía. Esta dinámica se refleja en la distribución provincial de extranjeros. Entre los municipios con más extranjeros se encuentran concentraciones de determinadas nacionalidades, con dos tipos de migraciones: residenciales y laborales. El primer tipo de migraciones se encuentra en localidades rurales del interior como Andilla, Zorra, Almissosá y Palma de Gandía, y otros del litoral como Barx u Olcau. El municipio con más población extranjera (38,8%) es Zorra. Los Europeos occidentales (sobre todo británicos) son el 93,7% de los 205 habitantes extranjeros. Las migraciones laborales son las más frecuentes y en los últimos años han sido protagonizadas sobre todo por búlgaros y rumanos. Se han instalado en toda la provincia y son clara mayoría entre los extranjeros en municipios del interior, con turismo rural y agrícolas o ganaderos como Enguera o Tous, pero también algunos industriales como Ayelo de Malient y también en pequeños pueblos agrícolas como La Granja de la Costera o Losa del Obispo y en alguna ciudad del litoral como Oliva y Gandía. La población latinoamericana y africana tiene más antigüedad a los municipios valencianos pero es menos numerosa, como resultado de una combinación de salidas y, sobre todo, nacionalizaciones. Los asiáticos constituyen pequeños núcleos sin ser mayoría. La presencia de personas extranjeras dinamiza pueblos y ciudades económicas, social, cultural y demográficamente. Las migraciones residenciales animan la producción y distribución de bienes y servicios con su consumo y quien inmigra por razones laborales aporta además su

trabajo, emprende negocios, ofrece servicios y oficinas necesarios que en algunos pueblos no llevan a cabo los residentes españoles y genera puestos de trabajo con el correspondiente pago de impuestos. La inmigración laboral rejuvenece la población envejecida y en localidades del interior permite que las escuelas se mantengan abiertas. La presencia de inmigrantes contribuye al enriquecimiento cultural ofreciendo nuevos elementos al bagaje cultural de la ciudadanía. Además, el contacto intercultural permite profundizar en el respeto a la di-

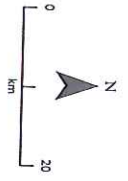
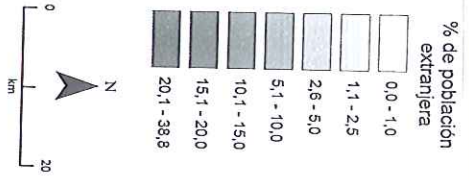
versidad, la solidaridad y la oposición al racismo y la xenofobia, frente a reacciones y medidas que despliegan individuos, grupos e instituciones contra la presencia de extranjeros. Por último, los inmigrantes mantienen un contacto con sus localidades de origen que puede facilitar iniciativas de cooperación al desarrollo. La presencia de extranjeros en pueblos y ciudades valencianas representa muchas oportunidades y es un reto para construir el futuro colectivo de sus habitantes.

2.17 LA INMIGRACIÓ ESTRANGERA AL TERRITORI VALENCIÀ

La inserció de persones estrangeres deriva de processos que van més enllà de pobles i ciutats concretes i es donen trajectòries translocals, però els municipis són marc bàsic d'inclusió, a través de relacions veïnals i familiars, pràctiques d'oci i religioses, participació social i política, inserció educativa dels infants, accés i gaudi de serveis públics i activitats laborals i empresarials. L'increment de residents estrangers iniciat a la segona meitat dels anys noranta a la província de València es notà en municipis del litoral i a les ciutats més grans. Més tard es dispersaren arreu del territori valencià. Amb tot, sovint els immigrants estableixen la seua residència en nuclis concrets seguint cadenes de paisans o xarxes de parents per les quals circulen informació i suport per a recolzar projectes migratoris. Això, unit a l'oferta de treball, habitatge i serveis que ofereix cada localitat, fa que s'agrupen persones de la mateixa nacionalitat i constitueixen nuclis comunitaris, encara que no aïllats de la resta de la ciutadania. Aquesta dinàmica es reflecteix en la distribució provincial d'estrangers. Entre els municipis amb més estrangers es troben concentracions de determinades

nacionalitats, amb dos tipus de migracions: residencials i laborals. El primer tipus de migracions es troba en localitats rurals de l'interior com Andilla, Zorra, Almissosá i Palma de Gandia, i altres del litoral com Barx u Olcau. El municipi amb més població estrangera (38,8%) és Zorra. Els Europeus occidentals (més que res britànics) hi són el 93,7% dels 205 habitants estrangers. Les migracions laborals són les més freqüents i en els darrers anys han estat protagonitzades sobretot per búlgars i romanesos. S'han instal·lat arreu de la província i són clara majoria entre els estrangers en municipis de l'interior, amb turisme rural i agrícoles o ramaders com Enguera o Tous, però també alguns industrials com Ayelo de Malient i també en xicotets pobles agrícoles com La Granja de la Costera o Losa del Obispo i en alguna ciutat del litoral com Oliva i Gandia. La població llatinoamericana i africana té més antigüetat als municipis valencians però hi és menys nombrosa, com a resultat d'una combinació de salides i, sobretot, nacionalitzacions. Els asiàtics constitueixen petits nuclis sense ser majoria. La presència de persones estrangeres dinamitza pobles i ciutats econòmica, social, cultural i demogràfica-ment. Les migracions residencials animen la producció i distribució de bens i serveis amb el seu consum i qui immigra per raons laborals aporta a més la seua feina, emprempe negocis, ofereix serveis i oficis necessaris que en alguns pobles no donen a terme els residents espanyols i genera llocs de treball amb el corresponent pagament d'impostos. La immigració laboral rejuveneix la població envellida i en localitats de l'interior permet que les escoles es mantinguin obertes. La presència d'immigrants contribueix a l'enriquiment cultural aportant nous elements al bagatge cultural de la ciutadania. A més, el contacte intercultural permet aprofundir en el respecte a la diversitat, la solidaritat i l'oposició al racisme i la xenofòbia, fent reaccions i mesures que despleguen individus, grups i institucions contra la presència d'estrangers. Per últim, els immigrants mantenen un contacte amb llurs localitats d'origen que pot facilitar iniciatives de cooperació al desenvolupament. La presència d'estrangers a pobles i ciutats valencianes representa un nucli d'oportunitats i és un repte per construir el futur col·lectiu de llurs habitants.

Población extranjera en los municipios valencianos



Fuente: IVE, 2013
 Autores: S. Mayordomo, J.V. Aparicio, C. Fansa

