

## El déficit de la Seguridad Social por operaciones no financieras no logra disminuir tras el primer trimestre de 2015

**Autores: Grupo de Investigación en Pensiones y Protección Social: E. Devesa, M. Devesa, I. Domínguez, B. Encinas, R. Meneu.**

<http://www.uv.es/pensiones/>

### Saldo presupuestario

El saldo del Sistema de Seguridad Social por operaciones no financieras arroja un déficit anual tras el primer trimestre de 2015 (Abril 2014-Marzo 2015) de 14.298 millones de euros, equivalentes a un **1,34%** del PIB<sup>1</sup>, frente a los 13.954 millones de euros de déficit anual del trimestre anterior (enero 2014-Diciembre 2014), equivalentes al 1,32% del PIB. Hace un año el déficit era del 1,14% del PIB.

Este déficit es el resultado de unos ingresos anuales de 119.469 millones de euros y unos gastos de 133.768 millones de euros. El aumento del déficit se debe a que los ingresos han aumentado 126 millones y los gastos 471 millones respecto al dato anual del trimestre anterior.

El déficit anual contributivo, resultado de introducir ajustes en los ingresos y gastos por operaciones no financieras para excluir los ingresos y gastos no contributivos y las transferencias internas, se sitúa en 14.664 millones de euros, equivalentes al 1,38% del PIB, frente al déficit anual del 1,33% del PIB del trimestre anterior y al 1,07% del PIB de hace un año. El dato anual de ingresos contributivos ha registrado un aumento de 48 millones de euros mientras que los gastos contributivos han aumentado 645 millones de euros.

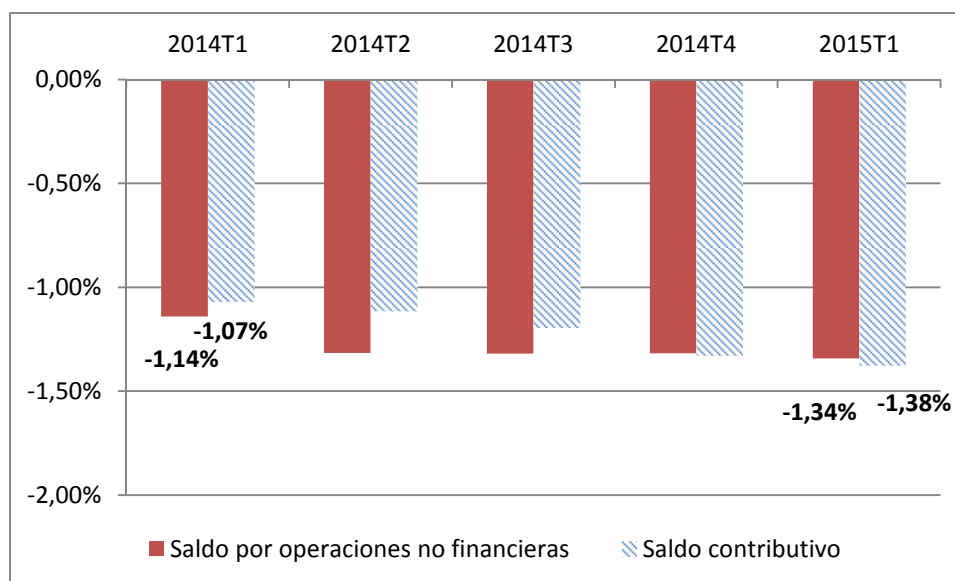
La tabla 1 y el gráfico 1 muestran la evolución de los saldos anuales absolutos y en términos de PIB, por operaciones no financieras y contributivo, de los últimos 5 trimestres. Ambos tipos de déficit tienden a igualarse en el cuarto trimestre del año desde que en 2013 se completó la financiación de los complementos a mínimo con transferencias del Estado, sin embargo, durante los trimestres intermedios del año aparecen diferencias por los distintos calendarios en las transferencias del Estado.

Tabla 1. Saldos anuales de la Seguridad Social tras cada trimestre

	2014T1	2014T2	2014T3	2014T4	2015T1
Saldo por operaciones no financieras	-11.961	-13.823	-13.903	-13.954	-14.298
% del PIB	-1,14%	-1,32%	-1,32%	-1,32%	-1,34%
Saldo contributivo	-11.224	-11.711	-12.588	-14.068	-14.664
% del PIB	-1,07%	-1,11%	-1,19%	-1,33%	-1,38%

<sup>1</sup> Los datos del último trimestre en términos de PIB son provisionales ya que el PIB del último trimestre se calcula aplicando la estimación avance del INE (<http://www.ine.es>) de crecimiento del PIB intertrimestral, corregido con el IPC para pasarlo a términos nominales. Para los trimestres anteriores se toma el dato del PIB nominal de la contabilidad trimestral del INE. El PIB anual es la suma de los cuatro últimos trimestres.

Gráfico 1. Saldo anual por operaciones no financieras y saldo contributivo



Fuente: Resumen de ejecución presupuestaria <http://www.seg-social.es> y elaboración propia

La evolución de los ingresos y gastos contributivos está claramente condicionada por la de sus principales partidas: las cotizaciones sociales en ingresos y las pensiones contributivas en gastos. A continuación se descompone la variación de cada partida en sus principales factores determinantes y se calcula su evolución intertrimestral.

Para evitar los efectos estacionales, las tasas de variación se toman sobre periodos anuales, es decir, la variación intertrimestral compara el último periodo anual conocido con el precedente (por ejemplo, periodo Abril 2014-Marzo 2015 con el periodo Enero 2014-Diciembre 2014, para determinar la variación intertrimestral del primer trimestre de 2015).

Las tasas de variación se calculan asimismo en términos logarítmicos por cumplir la propiedad aditiva: la suma de las tasas de variación de los factores determinantes es igual a la variación de la variable total y la suma de las cuatro tasas de variación trimestrales es igual a la tasa de variación anual.

### Cotizaciones sociales

Las cotizaciones sociales, sin cese temporal de trabajadores autónomos, explican más del 96% de los ingresos contributivos. Su evolución depende de factores macroeconómicos como el PIB, empleo y salarios; y por las reglas de cotización. El volumen de cotizaciones sociales ( $C$ ) es igual al número medio de afiliados ( $A$ ) por la cotización media de cada afiliado. Desde un punto de vista macroeconómico, y a legislación constante, su evolución debería ser como la del PIB pero, en la práctica, esto no es así y el volumen de cotizaciones sobre el PIB no es constante. El análisis de sus determinantes se realiza a partir de la siguiente descomposición:

$$\underbrace{C}_{\text{Volumen de cotizaciones}} = \underbrace{A}_{\text{Afiliados medios}} \underbrace{\frac{C}{A}}_{\text{Cotización media}} = PIB \underbrace{\frac{1}{\frac{PIB}{A}}}_{\text{Inversa Productividad por afiliado}} \frac{C}{A} = PIB \underbrace{\frac{C}{PIB}}_{\text{Participación cotizaciones}}$$

Por tanto, utilizando letras minúsculas para las tasas de variación logarítmicas de cada variable, se tiene el siguiente desglose con los resultados para el primer trimestre de 2015 respecto al periodo anterior:

$$\underbrace{c}_{0,20\%} = \underbrace{a}_{0,70\%} + \underbrace{(c - a)}_{-0,50\%} = \underbrace{pib}_{-0,05\%} - \underbrace{(pib - a)}_{-0,05\%} + (c - a) = \underbrace{pib}_{0,65\%} + \underbrace{(c - pib)}_{-0,45\%}$$

Durante el último trimestre, el volumen de cotizaciones ha aumentado un 0,20%. Ello se debe a un aumento del número de afiliados (+0,70%) compensado en parte por una disminución de la cotización media por afiliado (-0,50%). Por su parte, las cotizaciones sociales han perdido peso respecto al PIB (-0,45%). Esto se debe a que la cotización media ha bajado más que la productividad por afiliado (-0,05%).

Durante el primer trimestre de 2005 se ha profundizado la tendencia positiva de aumento en la afiliación y la tendencia negativa de disminución de la cotización por afiliado. Esto último se debe, entre los factores fundamentales, a la mayor afiliación a tiempo parcial y/o temporal que indefinida y a tiempo completo (lo que provoca disminución de las bases medias) y a las tarifas planas para ciertos colectivos.

En la tabla 2 y el gráfico 2 se recogen las tasas de variación de los últimos 5 trimestres del volumen de cotizaciones y sus factores explicativos.

### **Pensiones contributivas**

Las pensiones contributivas, sin el complemento a mínimo, explican casi el 90% del gasto contributivo. El volumen de pensiones contributivas crece en función del aumento del número de pensiones contributivas ( $n$ ) y de la pensión media y ésta, a su vez, evoluciona según la suma de la revalorización de las pensiones ( $i$ ) y otros efectos ( $s$ ), sobre todo el efecto sustitución. Las tasas de variación logarítmicas intertrimestrales en el primer trimestre de 2015 han sido las siguientes:

$$\underbrace{p}_{0,74\%} = \underbrace{n}_{0,32\%} + \underbrace{i}_{0,06\%} + \underbrace{s}_{0,35\%}$$

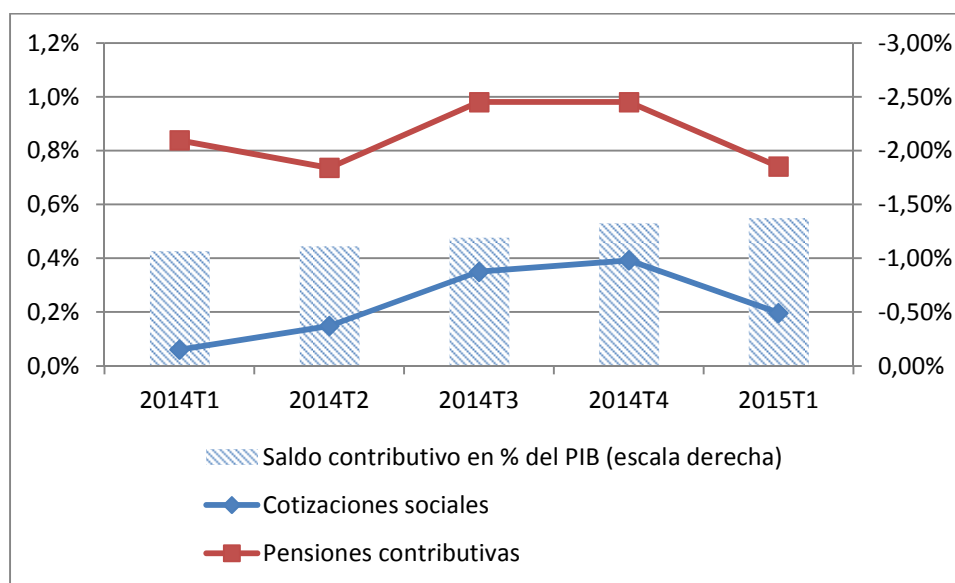
Las medidas de reforma de las pensiones incluidas en la Ley 27/2011 han contribuido a moderar las componentes del gasto en pensiones: el número de pensiones crece (+0,32%) en línea con la población en edad por encima de la legal (+1,31% para todo 2015), situada en 2015 en 65 años y 3 meses; la revalorización de las pensiones es del 0,25% para todo el año 2015 (nivel mínimo según la Ley 23/2013); y el efecto sustitución (+0,35%) se sigue moderando por los efectos combinados de las medidas de la Ley 27/2011 y los efectos de la larga crisis económica sobre la última etapa de la vida laboral de los trabajadores que acceden a la jubilación (estancamiento de las bases medias y/o aumento de los periodos sin cotización).

En la tabla 2 y el gráfico 2 se recogen las tasas de variación de los últimos 5 trimestres del gasto en pensiones contributivas y sus factores explicativos.

Tabla 2. Variación intertrimestral de las cotizaciones sociales y las pensiones contributivas y sus componentes.

	2014T1	2014T2	2014T3	2014T4	2014 Anual	2015T1
<b>Desglose cotizaciones sociales</b>						
Cotizaciones sociales	0,1%	0,1%	0,4%	0,4%	1,0%	0,2%
Afiliados	0,1%	0,4%	0,5%	0,6%	1,6%	0,7%
Cotización media	0,0%	-0,2%	-0,2%	-0,2%	-0,6%	-0,5%
PIB nominal	0,0%	0,1%	0,4%	0,4%	0,9%	0,6%
PIB por afiliado	-0,1%	-0,3%	-0,2%	-0,2%	-0,7%	-0,1%
Cotizaciones/PIB	0,0%	0,0%	0,0%	0,0%	0,1%	-0,4%
<b>Desglose pensiones contributivas</b>						
Pensiones contributivas	0,8%	0,7%	1,0%	1,0%	3,5%	0,7%
Número de pensiones	0,4%	0,4%	0,4%	0,3%	1,5%	0,3%
Revalorización	0,06%	0,06%	0,06%	0,06%	0,25%	0,06%
Sustitución y otros	0,4%	0,3%	0,6%	0,6%	1,8%	0,4%

Gráfico 2. Variación intertrimestral de las cotizaciones sociales y las pensiones contributivas y saldo contributivo anual.



Fuente: Resumen de ejecución presupuestaria <http://www.seg-social.es> y elaboración propia

Observando el gráfico 2 queda justificado el aumento del déficit contributivo trimestre a trimestre ya que la principal partida de gasto crece más que la principal partida de ingreso. La proyección a todo el año de los datos del primer trimestre es especialmente desalentadora por lo que respecta a los ingresos por cotizaciones sociales ya que la previsión del presupuesto de 2015 indicaba un aumento del 6,8%. Los gastos en pensiones contributivas, por su parte, están evolucionando de forma algo más moderada de lo previsto en el presupuesto, cuya partida está previsto que aumente un 3,5% en 2015.

## Conclusiones

El déficit de la Seguridad Social por operaciones no financieras no sólo no ha disminuido durante el primer trimestre de 2015 sino que ha aumentado ligeramente del 1,32% al 1,34% del PIB. Ello es especialmente preocupante al tratarse de un trimestre de crecimiento económico relevante, cifrado en el 0,9% real en la estimación avance del INE y en el 0,87% real por la Autoridad Independiente de Responsabilidad Fiscal (AIReF) en la estimación del 6 de Mayo de 2015. La principal causa es que este crecimiento económico, que quedaría en un 0,65% en términos nominales, no se ha traducido en igual crecimiento del volumen de cotizaciones, aumentando sólo el 0,2% y mereciendo una reflexión la disminución que está experimentando la cotización media por afiliado.

Es de esperar que el déficit se reduzca a lo largo de 2015 por la consolidación del crecimiento económico pero difícilmente en la magnitud prevista en el presupuesto de 2015, donde se confiaba acabar el año con 6.444 millones de euros de déficit por operaciones no financieras. La cifra final estará probablemente entre 10.000 y 14.000 millones. El recurso al fondo de reserva va a ser inevitable para afrontar las pagas extra de pensiones de julio y, al menos en parte, de diciembre.

A la vista de la evolución reciente de las cuentas de la Seguridad Social, está todavía más justificada la recomendación de la AIReF a propósito de su informe sobre la actualización del programa de estabilidad 2015-2018 del 4 de mayo de 2015: *“La información disponible aconseja acometer un análisis de la situación financiera a corto y medio plazo de los Fondos de Seguridad Social para anticiparse al posible agotamiento del Fondo de Reserva”*.