

# Análisis y proceso de datos aplicado a la Psicología

## -----Práctica con ordenador-----

*Primera sesión de contenidos:*

***El paquete estadístico SPSS: Descripción general y aplicación al proceso de datos***



*Profs.: J. Gabriel Molina  
María F. Rodrigo*

***El paquete estadístico SPSS: Descripción general y  
aplicación al proceso de datos.***

**Contenidos:**

- 1 El paquete estadístico SPSS: aspectos generales y descripción del funcionamiento.**
- 2 Proceso de datos con SPSS: introducción, edición y almacenamiento de archivos de datos.**



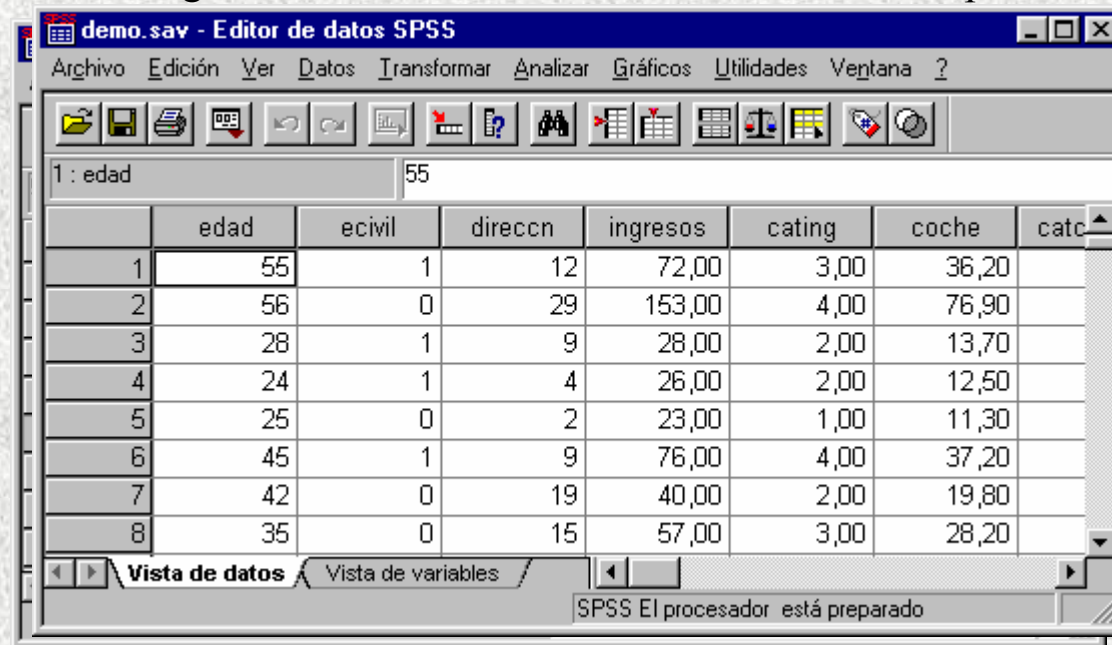
## 1.1 Estructura general: barra de menús, ventanas, barras de herramientas, barra de estado...

### (1) Programas orientados al análisis de datos : los paquetes estadísticos

(BMDP, R, S-PLUS, DataDesk, Jump, Minitab, SAS, Statgraphics, Statview, Systat, ViSta...)

### (2) Puesta en marcha del programa SPSS

Inicio >> Programas >> SPSS for Windows >> SPSS 11.0 para Windows



### (3) Abrir el archivo de datos 'demo.sav'

Menú Archivo >> Abrir >> Datos...

(C:) / Archivos de Programas / SPSS / tutorial / sample files /

## 1.2 Introducción a la utilización de SPSS: un recorrido por las funciones básicas del programa.

Menú ? >> Tutorial >> Libro 'Introducción'

The image shows three overlapping Microsoft Internet Explorer windows displaying the SPSS tutorial content. The windows are:

- Top-left window:** Titled "C:\Program Files\SPSS\tutorial\spsstut\introtut2.htm - Microsoft Internet Explorer". It shows the introductory text of the tutorial, including a welcome message and a list of topics. A blue banner at the bottom of the page reads "Introducción".
- Middle window:** Titled "Tabla de contenidos - Microsoft Internet Explorer - [Working Offline]". It displays a table of contents with a blue banner at the bottom that reads "Tabla de contenidos". The table of contents includes the following items:
  - Introducción
  - Utilización del sistema de ayuda
  - Lectura de datos
  - Uso de análisis distribuidos
  - Uso del Editor de datos
  - Trabajo con resultados
  - Examen de estadísticos de resumen para
  - Tablas de contingencia
  - Modificación de valores de datos
  - Creación y edición de gráficos
  - Funciones de ahorro de tiempo
  - Personalización de SPSS
  - Producción automatizada
- Right window:** Titled "C:\Program Files\SPSS\tutorial\spsstut\toc\_chapter1.htm - Microsoft Inter...". It shows a detailed table of contents for Chapter 1, with a blue banner at the bottom that reads "Tabla de contenidos". The table of contents includes the following items:
  - Introducción
  - Introducción
  - Archivos de muestra
  - Inicio de SPSS
  - Apertura de un archivo de datos
  - Ejecución de un análisis
  - Visualización de los resultados
  - Creación de gráficos
  - Utilización del sistema de ayuda
  - Lectura de datos
  - Uso de análisis distribuidos
  - Uso del Editor de datos
  - Trabajo con resultados



## 1.3 Tipos de documento asociados al programa

- Documentos de datos (.sav) << Editor de datos de SPSS  
(Documento SPSS)
- Documentos de resultados (.spo) << Visor SPSS  
(Documento de Visor)

### Visualización de documentos de datos y de resultados

#### (1) Abrir el fichero de resultados ‘viewertut.spo’

Menú Archivo >> Abrir >> Resultados...

(C:) / Archivos de Programas / SPSS / tutorial / sample files /



#### (2) Abrir el fichero de datos ‘Ansiedad.sav’

Menú Archivo >> Abrir >> Datos...

(C:) / Archivos de Programas / SPSS /



#### (3) El menú Ventana

## 2.1 La codificación de los datos

¿Se va a llevar a cabo algún tipo de codificación de los datos recogidos?



¿Qué valores van a representar a los datos que he recogido en el archivo de datos que voy a crear?

**Ejemplo:**

7. ¿Con quién convives durante este curso académico?
1. Vivo solo
  2. Con mis padres o familiares
  3. Con otros estudiantes o amigos
  4. Con mi pareja y/o hijos

<i>Código A</i>	<i>Código B</i>	<i>Código C</i>	<i>Código D</i>
Vivo solo	vs	A	1
Con mis padres y familiares	pf	B	2
Con otros estudiantes y amigos	ea	C	3
Con mi pareja y/o hijos	ph	D	4



## 2.2 Definición de variables: tipo, nombre, etiquetas y formato.

### *ATRIBUTOS DE LA 'VISTA DE VARIABLES' DE SPSS:*

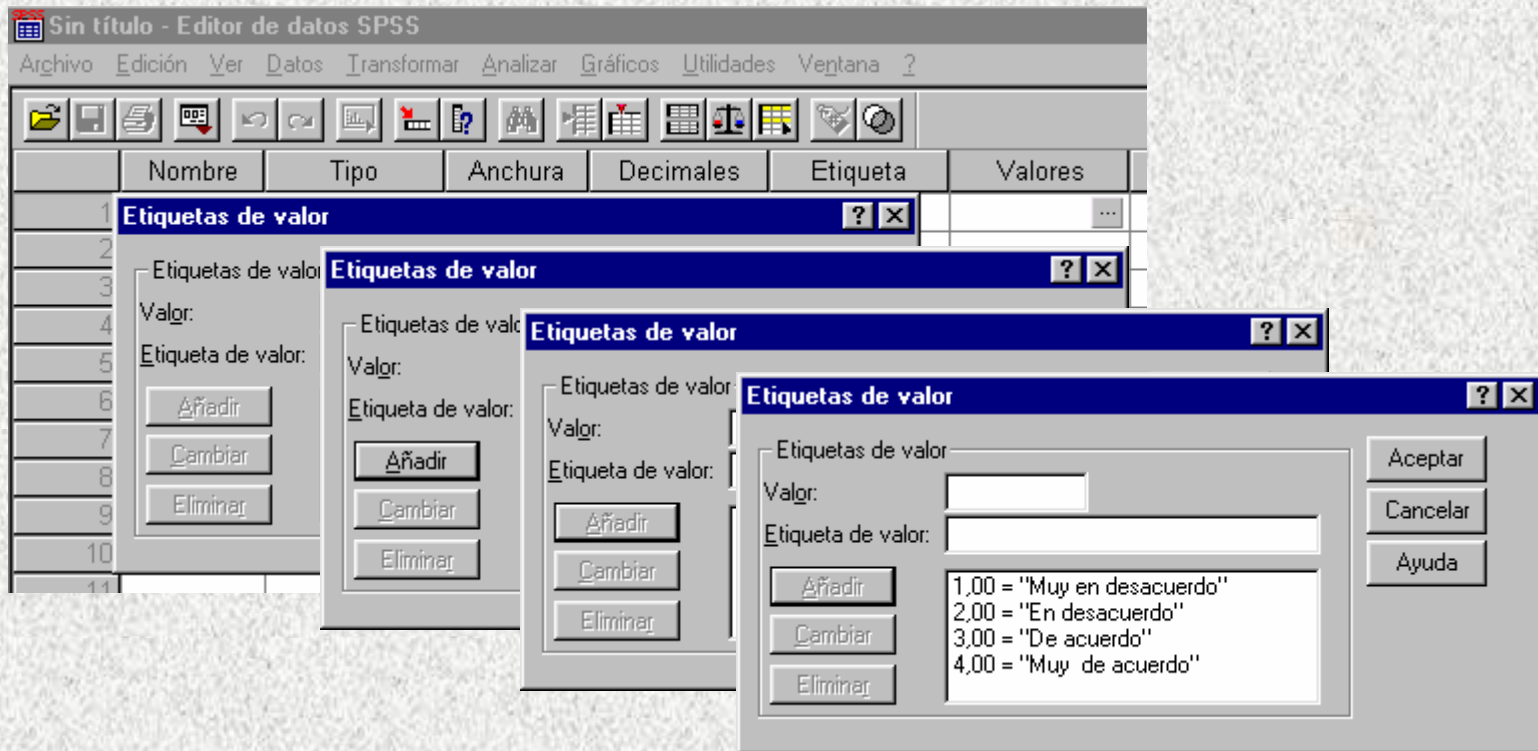
- **Nombre:** expresión con que se identificará a posteriori a la variable. Es deseable que sea descriptiva de lo que la variable representa, que no se repita o genere ambigüedades y que, además, sea breve (en SPSS, máximo de 8 caracteres).
- **Tipo:** tipo de datos introducidos (numérica / cadena / fecha / moneda / ...).
- **Anchura:** número de caracteres que se pueden introducir cuando la variable ha sido definida como de tipo cadena.
- **Decimales:** número de decimales con que se muestran los valores numéricos en la 'Vista de datos'.
- **Etiqueta:** texto largo descriptivo de la variable (máximo de 256 caracteres).
- **Columnas:** ancho de la columna en la 'Vista de datos'.
- **Alineación:** posición de los datos dentro de la celda (izquierda / centrado / derecha).
- **Medida:** naturaleza métrica de la variable (nominal / ordinal / escala).

**TAREA:** En el programa SPSS, definir la 'Vista de variables' correspondiente a los datos recogidos a partir del cuestionario 'Vida académica'

## 2.3 Definición de etiquetas de valor en SPSS

Editor de datos SPSS => Vista de variables => Columna 'Valores'

Longitud máxima de las etiquetas: 60 caracteres.



**TAREA:** Añadir a la 'Vista de variables' las etiquetas de valor de aquellas variables asociadas al cuestionario 'Vida académica' en que tenga sentido su aplicación.



## 2.4 Introducción, edición y almacenamiento de datos

- Creación de un archivo de datos en SPSS => Pasos:
  - 1º Descripción de las variables en la ‘Vista de variables’ (Nombre, Etiqueta de Variable, Tipo...).
  - 2º Introducción de los datos en la ‘Vista de datos’.
    - Utilización de la tecla de tabulación.
    - Introducción de datos de variables en que hay definidas etiquetas de valores.
- Edición de los datos
  - Borrar/corregir/reemplazar valores en la tabla de datos.
  - Eliminación de un caso o una variable (menú Edición >> Eliminar).
- Almacenamiento de datos
  - Menú Archivo => Guardar como...
  - Menú Archivo => Guardar

**TAREA:** Introducir en el ‘Editor de datos SPSS’ los datos recogidos a partir de la aplicación del cuestionario ‘Vida académica’ a un grupo reducido de 6 sujetos.