

Guia de la representació estudiantil a la Universitat de València

VNIVERSITAT
DE VALÈNCIA
Delegació d'Estudiants

seDi
Servei d'Informació
i Dinamització



Per a un bon exercici de la representació

L'estudiantat amb vocació de representació que és elegit per primera vegada per a formar part d'òrgans estatutaris de la Universitat de València necessita una informació ben estructurada de manera comprensible que presente una panoràmica general sobre els diversos òrgans, càrrecs, forma d'elecció, funcions, etc.

Amb aquesta guia hem volgut aplegar la informació, que pot servir tant per a fer-se una idea general, per a a qui s'acoste a la representació per primera vegada, com de manual ràpid de consulta per a a qui ja té un cert coneixement i experiència de la representació estudiantil. De totes formes, és recomanable consultar la normativa en què aquest text s'empara per a aprofundir en els temes.

Aquesta guia ha estat elaborada pel Servei d'Informació i Dinamització d'Estudiants (Sedi) de la Universitat de València en setembre de 2023.
www.uv.es/sedi

Assessorament lingüístic: Servei de Llengües i Política Lingüística de la Universitat de València.

Disseny: gorria.info

Guia de la representació estudiantil a la Universitat de València

ÍNDEX

Mapa de la representació a la Universitat de València	7
Assemblea de Representants d'Estudiants de Centre (ADR)	8
Què és?	9
Qui la compon?	9
Quines competències té?	9
Com funciona?	10
Quins són els drets dels i les membres de l'ADR?	11
Quines són les responsabilitats dels i les membres de l'ADR?	11
Com es trien els i les membres de l'ADR?	11
Junta de centre	12
Què és?	13
Qui la compon?	13
Quines competències té?	14
Com funciona?	14
Com es trien els i les estudiants membres de la junta de centre?	15
CAT. Comissió acadèmica de títol	16
Què és?	17
Qui la compon?	17
Quines competències té?	17
Com s'organitza i com funciona?	17

AGE. Assemblea General d'Estudiants	18
Què és?	19
Qui la compon?	19
Quines competències té?	20
Com funciona?	20
Quins són els drets dels i les membres de l'AGE?	22
Quines són les responsabilitats dels i les membres de l'AGE?	22
Com es trien els i les estudiants de l'AGE?	22
Claustre	24
Què és?	25
Qui la compon?	25
Quines competències té?	26
Com funciona?	26
Com es trien els i les estudiants membres del Claustre?	27
CAES. Comissió Assessora Estudiantil	28
Què és?	29
Qui la compon?	29
Quines competències té?	29
Com funciona?	29
Els procediments d'elecció del òrgans	30
Convé saber	33

Mapa de la representació a la UV

Òrgans centrals

Claustre

Màxim òrgan de representació de la comunitat universitària.
Funcions: reglamentació, resolució i control.

75

estudiants (d'1 a 11 segons el centre)

Consell de Govern

5
estudiants claustrals (triats entre els claustrals)

Funcions: desenvolupament de la política universitària, reglamentació i assistència a la rectora.

Rectora

1
estudiant membre del Consell de Direcció

Màxima autoritat i de representació de la Universitat. Exerceix el govern, dirigeix la gestió i és responsable davant el Claustre.
La rectora delega part de les seues competències en els diferents membres del Consell de Direcció, integrat per vicerectors i vicerectores, secretària general, gerent i un/a delegat/ada d'estudiants.

Comissió Assessora Estudiantil (CAES)

Funcions: assessorament, consulta i deliberació.

5

estudiants membres del Consell de Govern

18

coordinadors/es d'ADR

7

membres de la Mesa de l'AGE

AGE

Màxim òrgan de representació de l'estudiantat.

Funcions: representació, defensa dels drets dels estudiants de la UV.

75

estudiants designats per les ADR en la mateixa proporció que claustrals

75

estudiants representants al Claustre

Consell Social

Funcions: supervisió pressupostària i administrativa.

1

estudiant

Altres òrgans

Departaments i instituts

Departament/institut.
Funcions de govern.

La meitat d'estudiants que PDI adscrit al departament/institut

Junta Permanent

Departament/institut.
Funcions de gestió ordinària.

Estudiants elegits entre els membres del Consell

Òrgans dels centres

Junta de Centre

Màxim òrgan de govern del centre.
Funcions; organització acadèmica i del centre.

7-18

estudiants, segons el centre

Degà/ana, director/a

Funcions de direcció de la gestió.

Assemblea de Representants

Màxim òrgan de representació de l'estudiantat del centre.
Funcions: representació i defensa dels drets dels estudiants del centre.

Estudiants representants al Claustre

Estudiants elegits en el centre

Estudiants representants en junta de centre

Estudiants representants en departaments adscrits al centre

Comissió Acadèmica de Títol (CAT)

Funcions d'organització de la docència.

1

estudiant de la titulació, proposat per l'ADR

Director/a

Departament/institut.
Funcions: direcció de la gestió i coordinació docència.

ADR

Assemblea de Representants d'Estudiants de Centre (ADR)

Òrgan de representació de l'estudiantat d'un centre

Format per un màxim de **100** membres



Funcions de representació, coordinació i defensa de l'estudiantat

FUNCIONAMENT

Ple

- 2 sessions per semestre (mínim) i sempre que ho sol·licite un 10 % dels membres.
- Convocat pel coordinador/a amb 7 dies naturals d'antelació (24 hores en cas d'urgència).

Mesa de coordinació

- Formada pel coordinador/a, secretari/ària, tesorera/a i 3 vocalies.
- Pot formar grups de treball o comissions pròpies.

Què és?

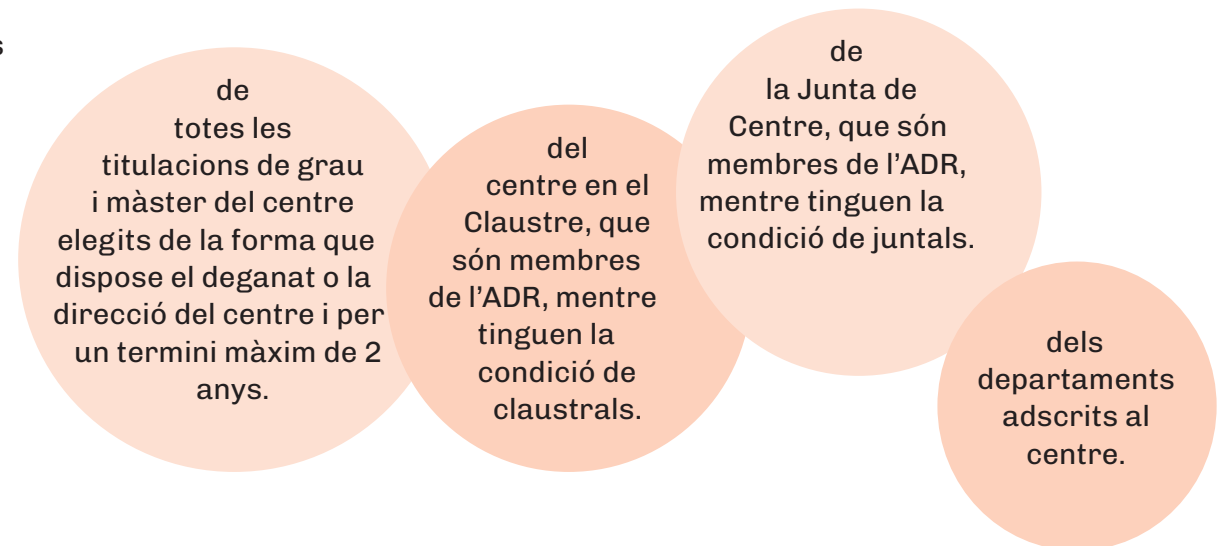
L'ADR és el màxim òrgan de representació de l'estudiantat d'una facultat o escola i, per tant:

- Representa els i les estudiants davant la resta d'òrgans del centre: deganat/direcció, les comissions acadèmiques de títol (CAT), altres comissions, departaments, administració, etc.
- Assegura la representació de l'estudiantat del centre i els seus interessos en altres òrgans de la Universitat com l'Assemblea General d'Estudiants (AGE) i la Comissió Assessora Estudiantil (CAES).

Qui la compon?

→ Representants de l'estudiantat:

L'ADR es renova totalment cada 2 anys, excepte en el cas dels representants dels estudiants de totes les titulacions del centre, elegits pel centre de la forma que que determina el deganat o direcció, que poden tenir un mandat d'1 any si es determina així en la convocatòria de la seua elecció.



Quines competències té?

- Acordar i proposar mesures per a la millor defensa dels drets i dels interessos de l'estudiantat.
- Col·laborar en la millora de la situació acadèmica de l'estudiantat.
- Proposar la distribució del pressupost que es dedica a activitats esportives i culturals al centre.
- Convocar les sessions de l'ADR.
- Designar els i les representants de l'ADR en les comissions pròpies del centre.
(El deganat/direcció haurà de facilitar la relació de comissions existents.)
- Designar els i les representants de l'ADR en l'Assemblea General d'Estudiants (AGE) en un nombre igual al nombre de claustrals del centre.
- Designar per a la junta de centre un o una representant per cada titulació que no compte amb un o una representant electe.
- Coordinar i donar suport a les iniciatives que sorgisquen de l'estudiantat del centre.
- Ser oïda en els expedients disciplinaris oberts a estudiants del centre.
- Elaborar i elevar propostes a la junta de centre i, a través de l'AGE, al Consell de Govern i al Claustre.

Com funciona?

Cada ADR s'ha de dotar d'un reglament de règim intern (RRI) que ordene el seu funcionament. Hi ha un reglament marc que, en absència del propi, actua com a norma de funcionament, i a partir del qual s'ha d'elaborar el de cada ADR.

El ple, integrat per la totalitat dels membres de l'ADR.

- Qui convoca les sessions: la mesa de coordinació
 - Amb una antelació mínima de 7 dies.
 - Amb un ordre del dia que haurà d'incloure un informe del coordinador o coordinadora i el punts proposats per, almenys, el 10% dels membres - Amb la documentació necessària per a les deliberacions,
 - S'ha de comunicar individualment als membres, al deganat/direcció i publicar en algun mitjà de difusió propi del centre.
- Periodicitat: com a mínim 2 vegades al semestre i sempre que ho sol·licite, almenys, el 10% dels membres.
- Acords: es prenen per majoria dels vots emesos, excepte en el assumptes que la normativa exigisca altres majories.
- El ple de constitució: s'ha de convocar cada vegada que es renoven els membres nats: juntals i claustrals. Cal remetre al deganat/direcció l'acta de constitució i la relació de membres i càrrecs. El Sedi facilita les plantilles per a fer-ho.

La mesa, òrgan executiu, s'ocupa de convocar i moderar el Ple, executar els acords presos pel ple, vetllar pel compliment del RRI, tramitar les propostes fetes pel ple a la junta de centre i a l'AGE, fer un seguiment de l'assistència dels membres del ple i de les comissions de treball, presentar una proposta de pressupost al ple, ser escoltada en els expedients disciplinaris oberts a estudiants del centre i resoldre la pèrdua de la condició de membre prevista en el RRI. Es reuneix amb la periodicitat necessària per a gestionar i dur a terme els acords del ple i no pot prendre decisions sobre competències que estiguen atribuïdes a la totalitat del ple. Està composta per:

→ **Coordinador o coordinadora:** màxim responsable de la gestió de l'ADR.
 - Exerceix la representació davant del centre.
 - Signa les convocatòries de la mesa i del ple, n'elabora l'ordre del dia, els presideix i els modera.
 - Supervisa el funcionament intern.

→ **Vicecoordinador o vicecoordinadora:** col·labora en la gestió i assumeix les funcions de la coordinadora o el coordinador en cas d'absència.

→ **Secretari o secretària:** elabora les actes de les sessions del ple i de qualsevol reunió. Es responsabilitza de la custòdia, l'ordenació i l'ús adequat dels arxius, les actes, els documents i els informes i dels canals de comunicació oficial de l'ADR.

→ **Tresorer o tesorera:** du els comptes, sense perjudici del control competent dels serveis de la Universitat. Vetlla perquè les despeses que aprobe el ple busquen l'eficiència econòmica dels diners públics. Presenta al ple un informe econòmic anual i conserva les factures i la justificació de totes les despeses.

→ **Tres vocals**, que participen de manera corresponsable en les funcions de la mesa: executar els acords del ple, vetllar pel compliment del reglament de règim intern i fer un seguiment de l'assistència dels membres al ple i a les comissions de treball.

→ **Grups de treball o comissions pròpies.** Es defineixen a criteri del ple, per a delegar-hi deliberacions o tasques específiques.

ATENCIÓ

→ Els i les estudiants membres del Consell de Govern no poden ser integrants de la mesa de coordinació de l'ADR.

Quins són els drets dels i les membres de l'ADR?

- Exercir lliurement la seua representació.
- Assistir amb veu i amb vot a les reunions del ple de l'ADR.
- Rebre informació exacta i concreta sobre els assumptes que afecten l'estudiantat del centre, i sobre aquells que s'han de tractar.
- Participar corresponsablement als plens o a qualsevol comissió o grup de treball en el procés de presa de decisions i polítiques estratègiques.
- Que es garantisca que la funció de representació no afecte la seua dedicació acadèmica.

Quines són les responsabilitats del i les membres de l'ADR?

- Assistir a les reunions.
- Participar activament en totes les activitats i tasques dels òrgans de funcionament de l'ADR dels quals formen part.
- Acatar i respectar els acords i les decisions que adopten els òrgans de funcionament de l'ADR.
- Fer un bon ús de les informacions rebudes per raó del seu càrrec i respectar la confidencialitat, si és el cas.
- Contribuir a una major coordinació i col·laboració entre les ADR dels centres i l'AGE.
- Protegir, fomentar i defensar els béns i els drets de la Universitat.
- Informar els seus representats de les activitats i resolucions de l'ADR, així com de les seues actuacions.

Com es trien els i les estudiants membres de l'ADR?

L'ADR d'un centre està constituïda per tres tipus de representants:

- Representants de l'estudiantat del centre en el Claustre. Són triats mitjançant la convocatòria d'eleccions al Claustre que cada 2 anys efectua el Consell de Govern.
- Representants de l'estudiantat del centre en la junta de centre. Són triats mitjançant la convocatòria d'eleccions a junta de centre que cada 2 anys efectua el degà o la degana o el director o la directora del centre.
- Representants de l'estudiantat de totes les titulacions de grau i de màster del centre. Es trien mitjançant procediments definits per cada deganat/direcció. Aquest procediment ha de:

1. Establir el calendari

Juntament amb altres processos electorals, com les eleccions al Claustre, o de manera separada.

2. Descriure el procediment de votació

on es realitzaran les votacions, si es fa amb urnes, si s'utilitzen sistemes d'elecció de delegats de grup, etc.

3. Indicar el procediment

de presentació de candidatures, que han de ser unipersonals.

4. Determinar el nombre de representants

a triar per grups, o per cursos, o per titulacions, etc. de manera que puguin ser triats entre 25 i 100 representants.

5. Convocar efectivament les eleccions

de manera que es garantisca la difusió de les condicions i es facilite el procediment.

CONVÉ SABER:

- El centre ha de facilitar-los els espais físics i els mitjans electrònics per a difondre informació d'interès per a l'estudiantat.
- El centre ha de facilitar-los els recursos tècnics i econòmics per al normal desenvolupament de les funcions de representants estudiantils.
- El Sedi (Servei d'Informació i Dinamització) gestiona les adreces de correu electrònic de les ADR i els seus espais en DiscUV.

Junta de centre

Màxim òrgan de govern d'una facultat o escola

Format per un màxim de **60** membres

professorat

personal investigador

personal tècnic, de gestió i d'administració i serveis

estudiantat (30%)

i altres membres del centre, amb veu però sense vot

Funcions de govern, regulació i ordenació del funcionament del centre i les seues titulacions

FUNCIONAMENT

- Convocada pel degà o degana/director o directora amb 3 dies naturals d'antelació.
- Es reuneix mínim una vegada per trimestre i sempre que ho el 10% dels membres amb dret de vot.
- Els acords es prenen per majoria simple. El vot no es pot delegar.



Què és?

La junta de centre és el màxim òrgan de govern d'una facultat o escola.

Qui la compon?

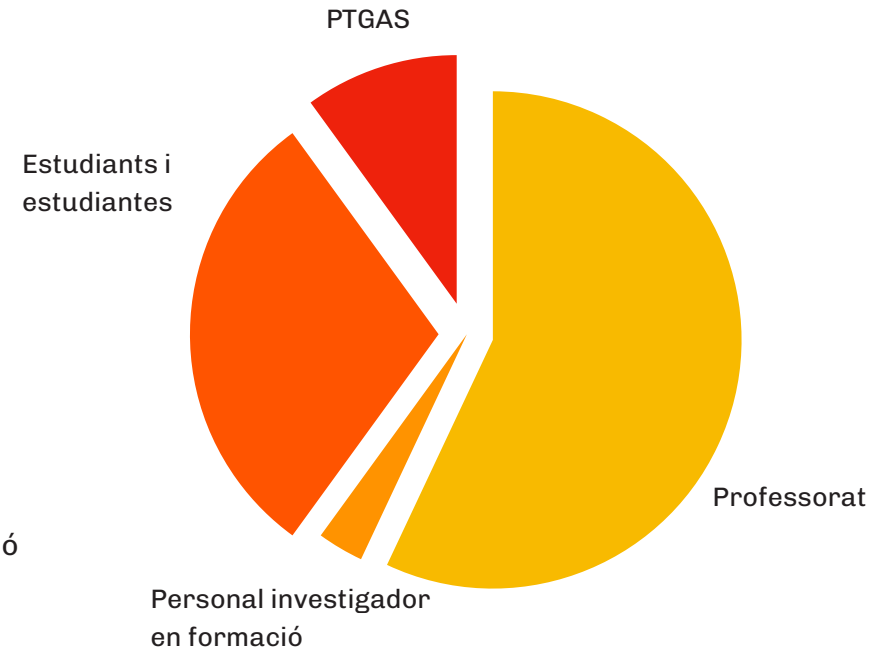
En formen part el degà o la degana o el director o la directora, que la presideix, i un màxim de 60 membres distribuïts de la manera següent:

- Un 57% en representació del professorat.
- Un 3% en representació del personal investigador en formació.
- Un 30% en representació dels estudiants i de les estudiantes.
- Un 10% en representació del personal personal tècnic, de gestió i d'administració i serveis (PTGAS).

Assisteixen a la junta, amb veu i sense vot:

- Els vicedegans o vicedeganes o subdirectors o subdirectores,
- el secretari o la secretària del centre, que també ho serà de la junta,
- els directors o les directores dels departaments o seccions departamentals adscrits al centre o amb elevada docència en les seues titulacions,
- els presidents o les presidentes de les comissions acadèmiques de títol (CAT),
- l'administrador o l'administradora, o persona en qui delegue,
- un estudiant o una estudianta de cadascuna de les titulacions que no hi compten amb cap estudiant electe, que serà designat per l'ADR.

La junta de centre es renova totalment cada 3 anys, i cada 2 en el cas dels i les representants de l'estudiantat.



Quines competències té?

- Elegir el degà o la degana o el director o la directora.
- Elegir i, si escau, revocar els representants del centre en altres òrgans de la Universitat.
- Formular propostes per a l'elaboració del pressupost del centre.
- Emetre informe sobre les propostes dels plans d'estudis.
- Proposar la implantació de noves titulacions i la creació de títols propis.
- Elaborar la proposta d'assignació d'espais.
- Crear i aprovar la composició de les comissions acadèmiques de títol i totes les comissions que es consideren necessàries.
- Formular les peticions del personal necessari per al compliment de les funcions del centre.
- Aprovar les propostes d'organització de curs acadèmic (OCA) elaborades per les comissions acadèmiques de títol (CAT), que es remetran al Consell de Govern.
- Aprovar la memòria anual d'activitats, que es remetrà al Rectorat.
- Resoldre els conflictes que puguin sorgir en el centre.
- Proposar la concessió de premis i honors.

Com funciona?

Cada centre compta amb un reglament de règim intern (RRI) que ordena el seu funcionament.

1. Les sessions de la junta de centre

- **Qui convoca les sessions:** el degà o la degana o el director o la directora.
- L'ordre del dia l'elabora el degà o degana o el director o la directora, i ha d'incloure els punts que sol·liciten, almenys, un 10 % dels membres amb dret de vot i també tota la documentació necessària per a les deliberacions, amb una antelació mínima de 3 dies.

- **Periodicitat:** com a mínim, una vegada cada trimestre i sempre que ho sol·licite, almenys, un 10 % dels membres amb dret de vot.
- **Acords:** es prenen per majoria simple, llevat dels casos en què la normativa fixe altres tipus de majories.

- No es poden prendre acords sobre assumptes no inclosos en l'ordre del dia, llevat que hi siguin presents tots els membres de la junta amb dret de vot i ho accepten per majoria.
- Les votacions són secretes, almenys, quan ho demane el 10 % dels membres amb dret de vot o quan es tracte de l'elecció o revocació de persones. En cap cas s'admetrà la delegació de vot.

2. Les comissions de centre

En la junta de centre s'elegeixen els membres de les diferents comissions que per normativa calga constituir, com ara les d'impugnació de qualificacions, d'igualtat o de normalització lingüística, i totes aquelles que acorde crear.

Com es trien els i les estudiants membres de la junta de centre?

Les eleccions d'estudiants a junta de centre han de ser convocades pel degà/director de cada centre, cada 2 anys.

La presentació de candidatures dels i les estudiants s'ha de realitzar seguint aquestes pautes:

- Les candidatures a junta de centre són sempre col·lectives, en forma de llista.
- Es poden presentar candidatures d'associacions d'estudiants registrades en la Universitat de València o de qualsevol altre grup d'estudiants.
- Les llistes han de tenir un nombre de candidats superior al 50 % del nombre de llocs de representants a cobrir quan aquest siga d'1 a 3 llocs. Quan els llocs de representants a cobrir siguen 4 o més, la llista haurà de tenir un nombre de candidats superior al 75 % de les places a cobrir.
- La llista ha de garantir la presència equilibrada d'homes i dones, tal com ho exigeixen la Llei orgànica per la igualtat efectiva entre homes i dones i l'article 240 dels Estatuts de la UV.
- Totes les candidatures presentades (en format llista) han de designar una persona de contacte a efectes de comunicació.

Les candidatures s'han de presentar mitjançant Seu Electrònica amb el formulari previst per a les eleccions a CLAUSTRE i JUNTA DE CENTRE.

Cal atendre aquestes qüestions pràctiques:

- El o la representant de la candidatura és la persona que fa la inscripció de la candidatura i de tots els membres que la integren. Ha de ser estudiant del mateix centre en què es presenta la candidatura, però no ha de formar part necessàriament de la candidatura.
- Els candidats i les candidates inclosos han de ser estudiants matriculats en el centre pel qual es presenta la candidatura.
- Una vegada presentada la candidatura, tots els estudiants inclosos rebran un correu electrònic al seu compte de la UV, en què se'ls comunicarà que han estat inclosos en la candidatura i se'ls demanarà que ho ratifiquen. En el missatge hi haurà un enllaç directe al formulari de ratificació.
- Si l'estudiant que inscriu la candidatura també forma part d'aquesta, rebrà el mateix correu de confirmació que la resta de candidats i haurà de confirmar igualment que hi pertany.
- Quan un candidat o una candidata ratifica la seua inclusió en la candidatura, rep un correu que li ho comunica.
- Si es cancel·la una candidatura, les ratificacions fetes pels candidats i les candidates inclosos ja no tenen valor. Si es presenta una nova candidatura, hauran de ratificar-la.

ATENCIÓ

→ Es perd la condició de membre de la junta per revocació, per dimissió, per inassistència injustificada a 3 reunions o si es deixa de ser estudiant. L'al·legació de la raó d'inassistència s'ha de fer en el termini dels 10 dies següents al de la sessió al deganat o a la direcció del centre, que resoldrà sobre el cessament.

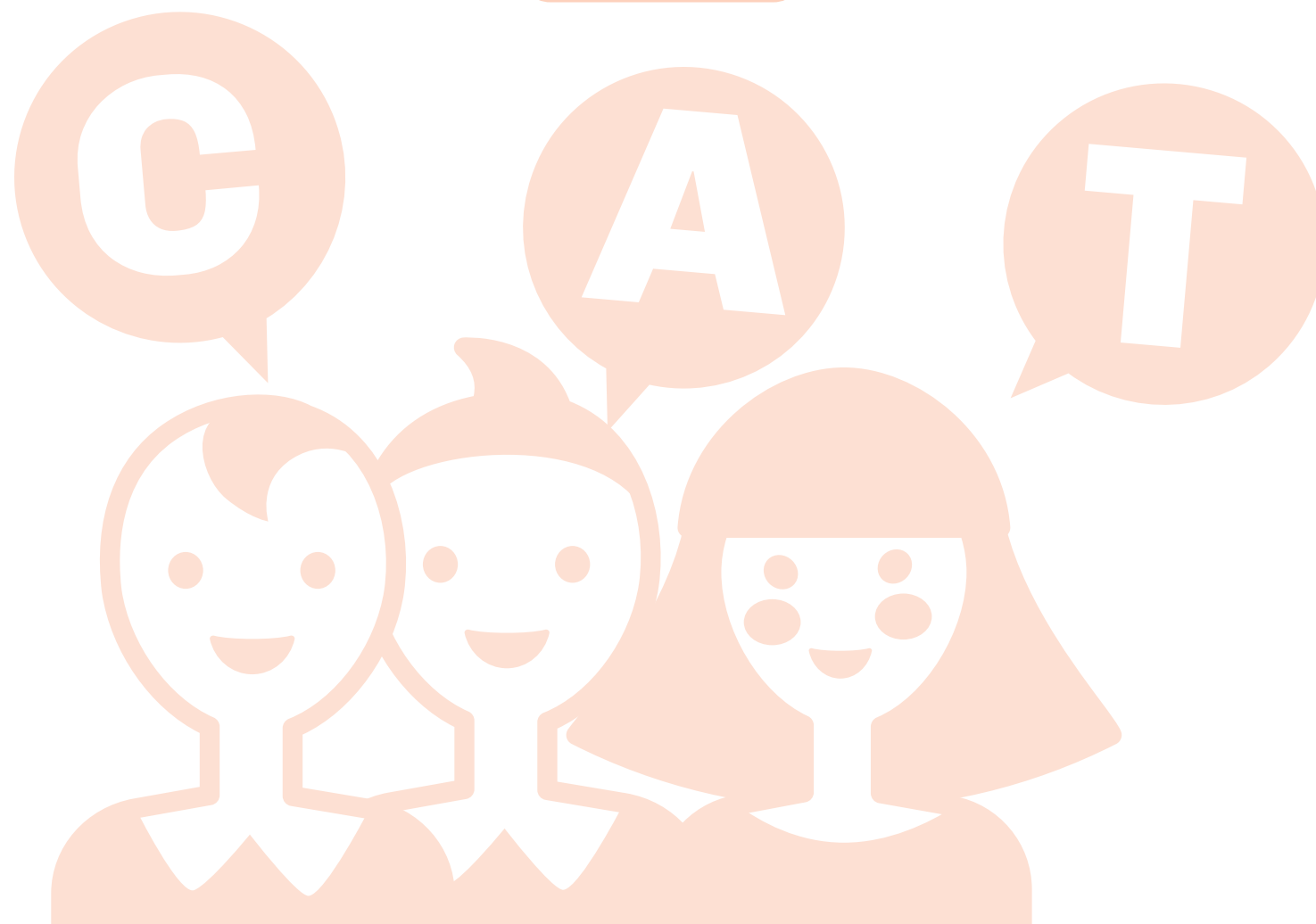
→ En cas que hi haja una vacant, l'ha de cobrir la persona que figure a continuació en la llista respectiva. Les vacants es cobriran pel temps que reste.

CAT

Comissió acadèmica de títol

**Funcions
d'organització
de la docència
de la titulació
corresponent**

Format per una
representació dels
estudiants i les
estudiantes de la
titulació proposats
per l'ADR



Què és?

La comissió acadèmica de títol (CAT) participa en l'organització de la docència i garanteix la coherència acadèmica de la titulació corresponent.

Qui la compon?

- El degà o la degana/director o la directora del centre, que la presideix.
- Membres dels departaments responsables de la docència de matèries troncal i obligatòries de la titulació.
- Membres de les àrees de coneixement amb docència assignada en matèries troncal i obligatòries de la titulació.
- Una representació dels departaments amb docència només en matèries optatives.
- Una representació de l'estudiantat de la titulació proposada per l'ADR.
- L'administrador o l'administradora del centre, amb veu però sense vot.

Quines competències té?

- Coordinar la programació docent: establir el disseny curricular, supervisar els continguts mínims de cada matèria, els procediments d'ensenyament i aprenentatge, les metodologies docents i d'avaluació.
- Coordinar els programes de les assignatures a fi d'evitar tant les superposicions com les deficiències en els continguts i garantir la coherència amb el disseny curricular.
- Elaborar una proposta d'assignació de la docència entre el professorat.
- Elaborar la proposta d'organització del curs acadèmic (OCA) en els diferents grups, horaris i llengües de docència.
- Proposar la resolució de les peticions de reconeixement de crèdits.
- Preparar i difondre la documentació necessària per a l'orientació i informació a l'estudiantat sobre els itineraris curriculars i matèries optatives.
- Elaborar un informe anual de l'activitat docent i proposar mesures per a la millora de la qualitat de la titulació.

Com s'organitza i com funciona?

El Reglament de les comissions acadèmiques de títol, aprovat per Consell de Govern del 22 de juliol de 2009, ordena el funcionament de les comissions.

AGE

Assemblea General d'Estudiants

Màxim òrgan de representació de l'estudiantat

150 membres

75 estudiants membres del Claustre

+

75 estudiants designats per les ADR en la mateixa proporció que els i les claustrals

Funcions de representació, coordinació i defensa dels drets de l'estudiantat

FUNCIONAMENT

Ple

- Es reuneix mínim 1 vegada per semestre i sempre que ho sol·licite un 10% dels membres.
- Convocat per la Mesa de Coordinació amb 15 dies naturals d'antelació.
- Moderat per la Mesa del Ple.
- Votacions públiques (amb excepcions).

Mesa de coordinació

- Formada per 7 membres: coordinador/a, vicecoordinador/a, secretari o secretària, tresorer/a i 3 vocalies.
- Grups de treball o comissions pròpies.



Què és?

L'AGE és el màxim òrgan de representació de l'estudiantat de la Universitat de València, i per tant:

- És l'interlocutor dels estudiants amb la resta d'òrgans de la Universitat.
- Assegura la representació de l'estudiantat i dels seus interessos en altres òrgans i comissions de la Universitat, com ara:

- | | |
|---|---|
| <ul style="list-style-type: none"> - Comissió Assessora Estudiantil (CAES) - Comissió Assessora Estudiants Grau - Comissió de Política Lingüística - Comissió de Llengües L2 - Comité Permanent d'Avaluació de l'Activitat Docent - Comissió d'Avaluació de la Qualitat dels serveis universitaris - Comissió de Relacions Internacionals - Comissió Permanent de Mobilitat | <ul style="list-style-type: none"> - Comissió de Sostenibilitat - Comissió del Servei de Biblioteques i Documentació i de cadascuna de les biblioteques - Comissió de Pràctiques Externes - Comissió de Projecció Territorial - Comissió de Garanties - Comissió de Diversitats |
|---|---|

- I en altres òrgans externs, com ara:

- Comissió Permanent del Consell d'Estudiants Universitaris de l'Estat (CEUNE)
- Consell Interuniversitari Valencià d'Estudiants (CIVE)
- Comissió d'Estudiants de l'Agència Valenciana d'Avaluació i Prospectiva (AVAP)

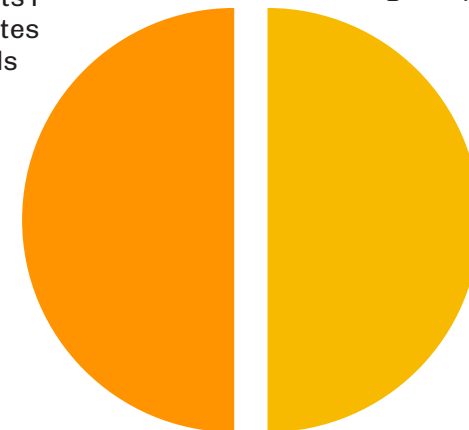
Qui la compon?

L'AGE està integrada per 150 membres:

- 75 estudiants i estudiantes claustrals.
- 75 estudiants i estudiantes designats per les ADR en el mateix nombre i en la mateixa distribució que els claustrals de cada centre.

Estudiants i estudiantes claustrals

Estudiants i estudiantes designats per les ADR



Quines competències té?

- Acordar i proposar mesures per a la millor defensa dels drets i dels interessos de l'estudiantat.
- Elegir la Mesa de Coordinació que, d'acord amb el reglament, ha de vetlar pel compliment dels acords presos per l'Assemblea.
- Coordinar les iniciatives que sorgisquen de les assemblees dels centres (ADR).
- Proposar la distribució de l'assignació pressupostària que, en l'àmbit de la Universitat de València, es dedique a aquest òrgan.
- Elegir i, si escau, revocar els i les representants de l'estudiantat en les comissions d'universitat.
- Elaborar i elevar propostes al Consell de Govern i al Claustre.

Com funciona?

L'AGE compta amb un reglament de règim intern (RRI), que regula el seu funcionament.

1. EL PLE, màxim òrgan decisor, integrat per la totalitat dels membres.

- **Qui convoca les sessions:** el coordinador o coordinadora.
 - Amb una antelació mínima de 15 dies.
 - Amb un ordre del dia que haurà d'incloure un informe del coordinador o coordinadora, el punts proposats per les ADR o per, almenys, el 10% dels membres.
 - Amb la documentació necessària per a les deliberacions.
- **Periodicitat:** com a mínim una vegada al semestre i sempre que ho sol·licite, almenys, el 10% dels membres.
- **Constitució:** el Ple queda vàlidament constituït en primera convocatòria quan hi assisteix la meitat més un dels membres i estiguen presents coordinador/a i secretari/ària. Si no és així, s'ha de constituir en segona convocatòria trenta minuts després. En aquest cas, n'hi ha prou amb l'assistència de la cinquena part dels membres i del coordinador/a i del secretari/ària.
- **La Mesa del Ple dirigeix les sessions.** Està constituïda per coordinador/a, vicecoordinador/a, secretari o secretària, 2 membres que ho siguen pel fet de ser claustrals i 2 membres entre aquells designats per les seues ADR. Un membre de la Mesa del Ple, designat entre els seus membres a l'inici de cada sessió, modera les sessions del Ple, i el coordinador/a les presideix.
- **Els acords del Ple** es prenen per majoria del vots emesos, sempre que aquests representen almenys un 30 % dels membres, excepte en els casos en què la llei, els Estatuts o el RRI fixen un altre règim de majories. Les votacions són públiques, excepte les que consistisquen en l'elecció de representants, quan demanen la votació secreta almenys 10 representants i si així ho acorda la Mesa del Ple.

2. LA MESA DE COORDINACIÓ, òrgan executiu, s'ocupa de: dur endavant els acords presos pel Ple, vetlar pel compliment del RRI, tramitar les propostes que emanen de l'AGE al Consell de Govern i al Claustre, fer un seguiment de l'assistència dels membres del Ple i de les comissions de treball, presentar una proposta de pressupost al Ple i resoldre la pèrdua de la condició de representant prevista en el RRI.

Està composta per:

→ **Coordinador o coordinadora:** màxim responsable de la direcció i la gestió de l'AGE. Exerceix la representació de l'AGE i, per tant, representa tot l'estudiantat de la UV davant tots els òrgans de la Universitat. A més, elabora l'ordre del dia del Ple, convoca les sessions del Ple i les reunions de la Mesa de Coordinació, supervisa el funcionament intern i proposa les iniciatives que considere oportunes.

→ **Vicecoordinador o vicecoordinadora:** col·labora en la gestió i assumeix les funcions del coordinador/a en cas d'absència.

→ **Secretari o secretària:** exerceix la tasca fedatària, elabora les actes de les sessions del Ple, i de qualsevol reunió. Es responsabilitza de la custòdia, l'ordenació i l'ús adequat dels arxius, les actes, els documents i els informes i dels canals de comunicació oficial de l'òrgan.

→ **Tresorer o tesorera:** du els comptes, sense perjudici del control competent als serveis de la Universitat. Vetla perquè les despeses que approve el Ple busquen l'eficiència econòmica dels diners públics. Presenta al Ple un informe econòmic anual i conserva les factures i la justificació de totes les despeses.

→ **Tres vocals**, que participen en les funcions de la Mesa i donen suport a les seues funcions.

3. COMISSIONS DE TREBALL creades pel Ple per a abordar assumptes concrets.

Quins són els drets dels i les membres de l'AGE?

- Exercir lliurement la seua representació.
- Assistir amb veu i amb vot a les reunions del Ple.
- Rebre informació exacta i concreta sobre els assumptes que afecten l'estudiantat, i sobre aquells que han de tractar els òrgans de l'AGE als quals pertanyen.
- Participar corresponsablement en el procés de presa de decisions i polítiques estratègiques.
- Dret a que s'arbitren procediments adequats perquè la tasca acadèmica dels i les representants d'estudiants no siga afectada per la seua dedicació a la representació.

Quines són les responsabilitats dels i les membres de l'AGE?

- Assistir a les reunions i canalitzar les propostes, iniciatives i crítiques del col·lectiu que representen davant els òrgans de la Universitat.
- Participar activament en totes les activitats i tasques dels òrgans de funcionament de l'AGE.
- Acatar i respectar els acords i decisions que adopten els òrgans de funcionament de l'AGE.
- Fer bon ús de la informació rebuda per raó del seu càrrec i respectar la confidencialitat, si és el cas.
- Contribuir a una major coordinació i col·laboració entre les ADR dels centres i l'Assemblea General d'Estudiants (AGE).
- Protegir, fomentar i defensar els béns i els drets de la Universitat.
- Informar l'estudiantat que representen de les activitats i resolucions de l'AGE, així com de les seues actuacions en aquests òrgans.

Com es trien els i les membres de l'AGE?

1.- Els 75 estudiants claustrals:

- són membres nats i pertanyen a l'AGE mentre mantinguen la seua condició de claustrals.
- es renoven cada 2 anys, coincidint amb la renovació d'estudiants en el Claustre.

2. Els 75 estudiants designats per cada ADR:

- mantenen la seua condició mentre l'ADR no revoque la seua designació.
- perden la seua condició de membres si acumulen 2 absències als plens.

Claustre

Màxim òrgan
de representació
de la comunitat
universitària

75 estudiants

Format per
un màxim de
membres, més
la rectora, que el
presideix, la secretària
general i el gerent.

300

**Funcions de
reglamentació,
resolució i
control**

FUNCIONAMENT

- Convoca la rectora, amb 15 dies naturals d'antelació.
- Es reuneix mínim 1 vegada a l'any i sempre que ho sol·licite un 10 % dels membres amb dret de vot.
- Els acords es prenen per majoria absoluta.
- Entre els membres del Claustre es trien els integrants de diverses comissions com les d'Estatuts, d'Investigació i de Professorat.
- Els estudiants claustrals elegeixen entre ells els 5 membres del Consell de Govern, els 2 de la Junta Electoral i els 3 de les comissions informatives de licitacions que abasten tota la Universitat.



Què és?

El Claustre és l'òrgan màxim de representació de la comunitat universitària. Li corresponen les competències de reglamentació, resolució i control que li atribueixen les lleis i els Estatuts de la UV.

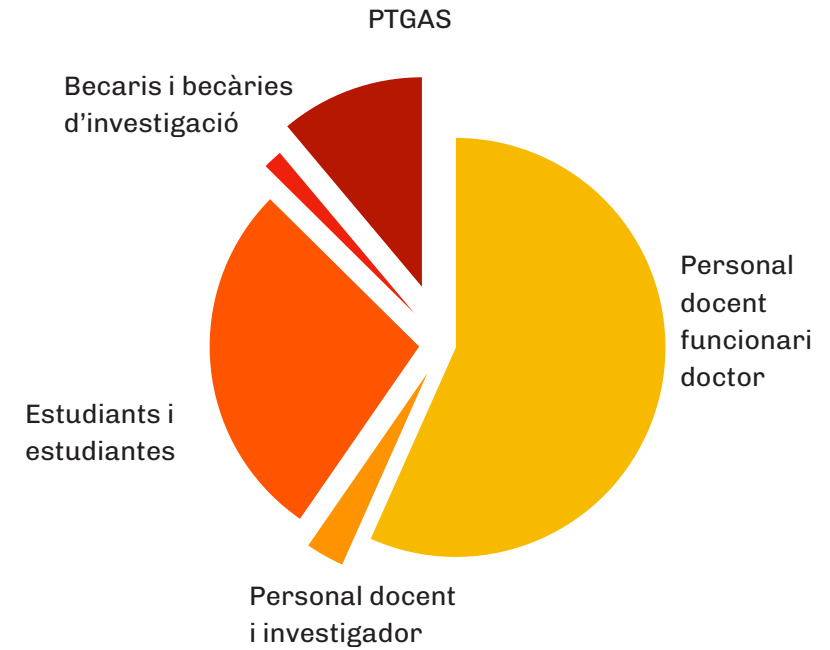
Qui el compon?

El formen la rectora, que el presideix, la secretària general, el gerent i 300 membres, dels quals:

- 153 són representants del personal docent funcionari doctor,
- 8, de la resta del personal docent i investigador,
- 75, dels estudiants i de les estudiantes,
- 4, dels becaris i becàries d'investigació, i
- 30, del personal tècnic, de gestió i d'administració i serveis (PTGAS).

El Claustre ha de ser renovat totalment cada 4 anys, llevat dels representants dels estudiants i de les estudiantes, el mandat dels quals tindrà una durada de 2 anys.

La representació dels estudiants i de les estudiantes es distribueix proporcionalment a cada facultat o escola en funció del nombre d'estudiants i estudiantes matriculats a cada centre.



Quines competències té?

- Defensar la personalitat i els principis de la Universitat de València.
- Elaborar els Estatuts i les modificacions d'aquests.
- Aprovar i modificar el Reglament electoral general i designar els membres de la Junta Electoral.
- Establir els criteris generals que el Consell de Govern ha de tenir sobre la creació, modificació, adscripció i supressió de facultats, escoles, serveis i instituts universitaris d'investigació.
- Debatre i aprovar els objectius generals de la política universitària que la rectora ha de presentar el segon trimestre de cada any natural.
- Debatre i aprovar les línies generals de la proposta de pressupost que la rectora ha de presentar el segon trimestre de cada any natural.
- Debatre l'informe de gestió que ha de presentar la rectora el segon trimestre de cada any natural.
- Aprovar, si escau, la gestió de la rectora, com també la gestió de la resta d'òrgans de govern de la Universitat.
- Convocar, amb caràcter extraordinari, eleccions al Rectorat.
- Deliberar i prendre acords sobre qualsevol proposta que li siga presentada i, si escau, traslladar-los als organismes corresponents.

Com funciona?

El Claustre compta amb un reglament de règim intern (RRI) que ordena el seu funcionament.

1. Qui convoca les

sessions: la rectora

- Amb 15 dies naturals d'antelació.
- Amb l'ordre del dia, elaborat per la rectora, i que haurà d'incloure els punts que propose el Consell de Govern, el Consell Social, qualsevol junta de centre, l'Assemblea General d'Estudiants o un 10 % dels membres del Claustre
- Amb tota la documentació necessària per a les deliberacions. La Mesa del Claustre dirigeix les sessions. Ha de comptar amb 2 estudiants, que han de ser triats entre els claustrals presents.

2. Periodicitat:

Com a mínim, una vegada a l'any. En cas d'urgència, pot ser convocat amb una antelació mínima de 24 hores. En aquest darrer cas, per poder adoptar acords, prèviament se sotmetrà a votació l'existència o no de la urgència, i si no s'aprova, s'alçarà la sessió.

3. Acords:

→ Els acords del Claustre es prendran per majoria absoluta de vots emesos, sempre que aquesta xifra arribe almenys a un 30% dels membres del Claustre, llevat dels casos en què els Estatuts, el reglament del Claustre o del centre o altres disposicions vigents fixen altres tipus de majories.

→ Les votacions podran ser públiques o secretes. Serà votació secreta sempre que ho demanen almenys 20 claustrals, o si així ho acorda la Mesa. Es podrà sol·licitar la votació secreta durant l'espai de temps que hi ha entre l'inici de la sessió i la finalització del debat sobre la proposta. Tota votació que tinga per objecte l'elecció i la destitució o remoció de persones serà secreta.

4. Comissions: en el Claustre es constitueixen diverses comissions en què s'ha d'incloure estudiants claustrals, per exemple:

- Comissió d'Estatuts (7 estudiants)
- Comissió d'Investigació (1 estudiant)
- Comissió de Professorat (1 estudiant)
- Entre els i les estudiants claustrals cal triar qui formarà part d'altres òrgans i comissions d'Universitat, com ara:
 - Consell de Govern (5 estudiants)
 - Junta Electoral (2 estudiants)
 - Comissions informatives o assessores en les licitacions que abasten tota la Universitat (3 estudiants)

Com es trien els i les estudiants membres del Claustre?

Les eleccions d'estudiants a Claustre es convoquen cada 2 anys.

La presentació de candidatures dels estudiants s'ha de realitzar seguint aquestes pautes:

- Les candidatures a Claustre són sempre col·lectives, en forma de llista.
- Es poden presentar candidatures d'associacions d'estudiants registrades en la Universitat de València o de qualsevol altre grup d'estudiants.
- Les llistes han de tenir un nombre de candidats superior al 50% del nombre de llocs de representants a cobrir quan aquest siga d'1 a 3 llocs. Quan els llocs de representants a cobrir siguen 4 o més, la llista haurà de tenir un nombre de candidats superior al 75 % de les places a cobrir.
- La llista ha de garantir la presència equilibrada d'homes i dones, tal com ho exigeixen la Llei orgànica per la igualtat efectiva entre homes i dones i l'article 240 dels Estatuts de la UV.
- Totes les candidatures presentades (en format llista) han de designar una persona de contacte a efectes de comunicació.

Les candidatures s'han de presentar mitjançant Seu Electrònica en el formulari previst per a presentació de candidatures a CLAUSTRE i JUNTA DE CENTRE.

Cal atendre aquestes qüestions pràctiques:

- El o la representant de la candidatura és la persona que fa la inscripció de la candidatura i de tots els membres que la integren. Ha de ser estudiant del mateix centre en què es presenta la candidatura, però no ha de formar part necessàriament de la candidatura.
- Els candidats i les candidates inclosos han de ser estudiants matriculats en el centre pel qual es presenta la candidatura.
- Una vegada presentada la candidatura, tots els estudiants inclosos rebran un correu electrònic al seu compte de la UV, en què se'ls comunicarà que han estat inclosos en la candidatura i se'ls demanarà que ho ratifiquen. En el missatge hi haurà un enllaç directe al formulari de ratificació.
- Si l'estudiant que inscriu la candidatura també forma part d'aquesta, rebrà el mateix correu de confirmació que la resta de candidats i haurà de confirmar igualment que hi pertany.
- Quan un candidat o una candidata ratifica la seua inclusió en la candidatura, rep un correu que li ho comunica.
- Si es cancel·la una candidatura, les ratificacions fetes pels candidats i les candidates inclosos ja no tenen valor. Si es presenta una nova candidatura, hauran de ratificar-la.

ATENCIÓ

- Es perd la condició de membre del Claustre per revocació, per dimissió, per inassistència injustificada a 2 reunions o si es deixa de ser estudiant. L'al·legació de la raó d'inassistència s'ha de fer en el termini dels 10 dies següents al de la sessió a la Mesa del Claustre, que resoldrà sobre el cessament.
- En cas que hi haja una vacant, l'ha de cobrir la persona que figure a continuació en la llista respectiva. Les vacants es cobriran pel temps que reste.

CAES

Comissió Assessora Estudiantil

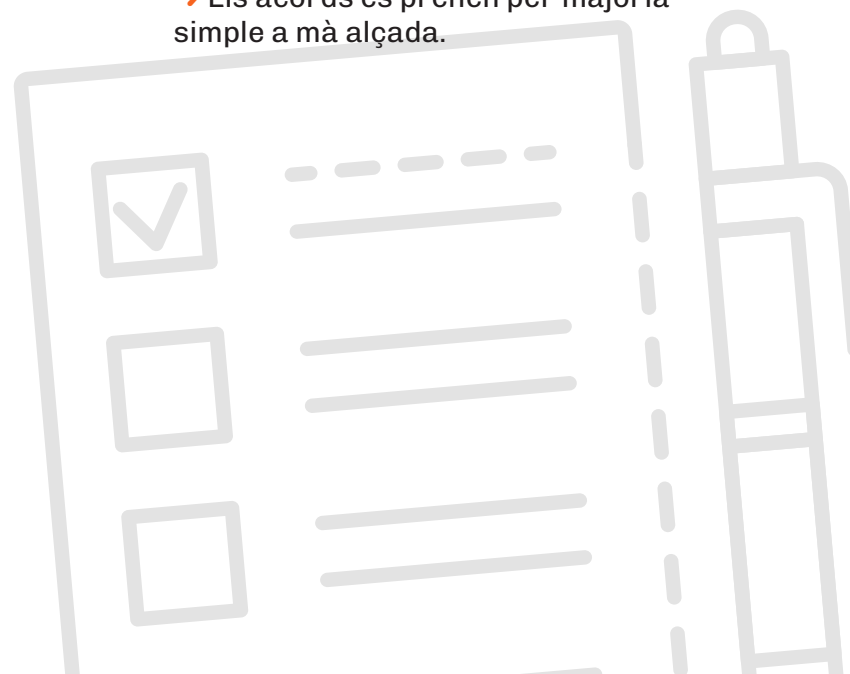
Òrgan
consultiu
del Consell de
Govern en matèria
de política
estudiantil

Format per **32**
membres: rectora,
delegat d'estudiants,
coordinadors/es de
les ADR, estudiants
membres del Consell de
Govern i Mesa de l'AGE

Funcions d'assessorament i consulta

FUNCIONAMENT

- Convocada per la rectora, amb 48 hores d'antelació.
- Es reuneix mínim 4 vegades per curs acadèmic.
- Els acords es prenen per majoria simple a mà alçada.



Què és?

La Comissió Assessora Estudiantil (CAES) és un òrgan consultiu del Consell de Govern de la Universitat de València a l'hora de confeccionar, dissenyar i treballar la política estudiantil.

Qui la compon?

- La rectora, que la presideix.
- El delegat d'Estudiants, en qui pot delegar-se la presidència de les sessions.
- Els i les membres de la Mesa de Coordinació de l'Assemblea General d'Estudiants (AGE).
- Els coordinadors i les coordinadores de les assemblees de representants d'estudiants (ADR) de tots els centres.
- Representants de l'estudiantat al Consell de Govern.
- Un tècnic/a del Servei d'Informació i Dinamització (Sedi), que actuarà com a secretari o secretària de la Comissió, sense veu ni vot.

Quines competències té?

- Assessorar i informar sobre els temes que s'estimen d'interès per a l'estudiantat de la Universitat de València i sempre que el Consell de Govern ho demane.
- Emetre informe en la tramitació dels reglaments de la Universitat de València que afecten la vida estudiantil.

Com funciona?

La CAES compta amb un reglament de règim intern (RRI) que regula el seu funcionament.

1. Qui convoca les

sessions: el president o presidenta de la CAES.

- Amb 48 hores d'antelació
- Si per causa d'urgència l'antelació és menor, per a la validesa de la convocatòria caldrà que la urgència siga ratificada per la majoria absoluta dels membres
- Amb l'ordre del dia i un annex documental suficient.

2. Periodicitat:

es reuneix, com a mínim, 4 vegades per curs acadèmic i sempre que la presidència ho considere convenient.

3. Acords:

es prenen per majoria simple en votacions a mà alçada.

Els procediments d'elecció dels òrgans



	Òrgans col·legiats	Sistema d'elecció dels estudiants	Qui pot ser triat	Qui tria	Renovació total	Renovació dels estudiants
Universitat	Claustre	Candidatures en forma de llista	Qualsevol estudiant de grau, màster o doctorat	Tot l'estudiantat de la Universitat	4 anys	2 anys
Universitat	Consell de Govern	Candidatures unipersonals dels i les estudiants claustrals	Qualsevol estudiant claustral	Tot l'estudiantat claustral	2 anys	2 anys
Universitat	AGE	- Estudiants claustrals* - Estudiants designats per cada ADR	Els membres de l'ADR que no siguin claustrals	Membres de l'ADR	2 anys	1 o 2 anys
Universitat	Mesa de coordinació de l'AGE	Candidatures unipersonals	Membres de l'AGE	Membres de l'AGE	2 anys	2 anys
Centre	Junta de centre	Candidatures en forma de llista	Qualsevol estudiant de grau o màster del centre	Tot l'estudiantat d'un centre	3 anys	2 anys
Centre	ADR	-Estudiants juntals* i claustrals* -Estudiants triats segons la convocatòria elaborada pel deganat/direcció del centre	Qualsevol estudiant de grau o màster del centre que no siga ja claustral o juntal	Tot l'estudiantat d'un centre	2 anys	1 o 2 anys. Si la convocatòria del deganat/direcció no indica altra cosa, serà de 2 anys
Centre	Mesa de coordinació de l'ADR	Candidatures en forma de llista, amb el càrrec que ocuparà cadascú	Membres de l'ADR	Membres de l'ADR	2 anys	2 anys
Departament / Institut	Consell de departament / d'institut	Votació de candidatures unipersonals	Qualsevol estudiant de grau o màster del centre	Tot l'estudiantat d'un centre	3 anys	2 anys

	Òrgans unipersonals electes	Sistema d'elecció	Qui pot ser triat	Qui tria	Periodicitat
Universitat	Rector o rectora	Candidatures unipersonals	Catedràtics o catedràtiques en actiu de la Universitat	Sufragi universal ponderat	4 anys
Centres	Degà, degana Director, directora	Candidatures unipersonals	Professorat permanent doctor adscrit al centre	Membres de la junta de centre	3 anys
Departaments / Instituts	Director o directora	Votació de candidatures unipersonals en consell de departament	Professorat permanent doctor adscrit al departament	Membres del consell de departament	3 anys

* Els membres nats d'aquests òrgans ho són com a elegits per l'estudiantat dels seus centres, com a membres del Claustre o de la junta de centre. A aquests s'afegeixen els triats en el centre específicament per a aquest òrgan.

Convé saber

Les comissions

En general, les comissions reglamentàries tenen una funció assessora o de control en matèries específiques. Formar-ne part implica ser la veu del col·lectiu al qual es representa. Per això:

- Pareu atenció a les convocatòries.
- Poseu l'ordre del dia en coneixement de l'òrgan pel qual heu estat designats com a membres d'aquesta comissió, per a arreplegar punts de vista i aportacions al voltant de les qüestions que es tractaran.
- Informeu posteriorment dels resultats de les deliberacions.

Delegació d'Estudians

El delegat de la rectora per a Estudiantes i Estudians és un estudiant membre de l'equip de direcció de la Universitat, i a l'igual que els vicerectors i les vicerectores, és designat per la rectora.

Com en la resta de membres del seu equip, la rectora delega en el delegat d'Estudiantes i Estudians algunes de les seues competències:

- Les competències de participació, dinamització sociocultural, cooperació, voluntariat, assessorament, informació i orientació per a l'estudiantat.
- L'assignació d'espais a associacions i col·lectius d'estudians de la Universitat de València.
- La presidència de comissions d'ajudes, beques i premis dirigits a l'estudiantat i a les associacions.

Servei d'Informació i Dinamització d'Estudians

Dona suport a la representació de tot l'estudiantat mitjançant la formació de representants, que es realitza almenys una vegada cada curs, i ofereix informació i suport de manera continuada.

Els membres dels òrgans i qualsevol persona que necessite informació sobre la representació estudiantil pot contactar amb el personal tècnic del Sedi mitjançant:

- participa@uv.es
- www.uv.es/sedi (apartat "Participació")
- Atenció presencial a les oficines que el Sedi té als tres campus.

A més, el Sedi és la unitat administrativa de l'Assemblea General d'Estudians i dona suport a la seua gestió.

