

MEMORIA ANUAL 2019



**FARMA
MUNDI**
FARMACÉUTICOS
MUNDI





4

DÓNDE
TRABAJAMOS

6

RESUMEN
Y DESAFÍOS

8

2019
EN IMÁGENES

10

COOPERACIÓN

12

ACCIÓN HUMANITARIA
Y EMERGENCIAS

14

LOGÍSTICA

16

EDUCACIÓN

18

TRANSPARENCIA

MEJORAMOS LA SALUD DE LOS QUE MÁS LO NECESITAN

Somos una ONG de cooperación al desarrollo, acción humanitaria, emergencia y educación, con más de 25 años de experiencia en la promoción de la salud integral y la ayuda farmacéutica a comunidades en situación de vulnerabilidad. En la actualidad, somos la primera organización no lucrativa de España especializada en el suministro y ayuda farmacéutica a organizaciones humanitarias y países en desarrollo.

@ Emilio Valverde

EDITA Área de Comunicación de Farmamundi **FOTOGRAFÍAS** Archivo Farmamundi **IMAGEN PORTADA** Mozambique/Emilio Valverde **ICONOGRAFÍA** www.flaticon.com
DISEÑO Y MAQUETACIÓN Noemí Alonso **IMPRESIÓN Y FOTOMECÁNICA** Marí Montañana, S.L. **DEPÓSITO LEGAL** V-3425-1998 **SEDE CENTRAL** Parque Tecnológico. Calle Johannes Gutenberg, 5 / 46980 Paterna (Valencia) / T. 902 01 17 17 / info@farmamundi.org/



www.farmamundi.org



LA SALUD NO TIENE FRONTERAS

La salud universal sigue siendo un reto vigente en nuestro mundo desigual, con 18 años de diferencia en la esperanza de vida entre los países con rentas más altas y los más empobrecidos.

La humanidad enfrenta desafíos en salud que trascienden las fronteras. Tenemos ejemplos como el ébola y el coronavirus, que han viajado rápidamente, afectando a comunidades alejadas del lugar donde se han originado. Es importante mantener una visión global, para aplicar soluciones integrales y solidarias por el bien común a nivel local, en un mundo compartido donde todas las personas dependemos de todas y somos corresponsables.

Desde la Junta Rectora hemos iniciado un proceso de reflexión, en el marco del nuevo Plan Estratégico 2020-2023, con el objetivo de actuar también en nuestro entorno más cercano, para **garantizar el acceso a los servicios de salud y protección de colectivos en alta situación de vulnerabilidad y reivindicar sus derechos**, como son las personas excluidas socialmente en España.

El número de personas que huyen de la guerra, la persecución y los conflictos superó los 70 millones en 2018, la mayor cifra registrada por la Agencia de las Naciones Unidas para los Refugiados (ACNUR) desde su creación. Mientras se dan las condiciones para poder regresar a sus hogares de manera voluntaria y en condiciones dignas y seguras, en

Farmamundi trabajamos para mejorar su calidad de vida, impulsando el acceso a la salud y a los medicamentos, por considerar a este colectivo en especial situación de vulnerabilidad y desprotección internacional.

En 2019, hemos desarrollado el segundo año de trabajo en la Cátedra Farmamundi, desde la Universidad Complutense de Madrid, en alianza con varias universidades españolas y la participación de expertos internacionales, con resultados muy positivos en la generación de conocimiento, convencidos de la importancia de la investigación y el debate científico para el progreso y la mejora de la salud.

Gracias por apoyarnos

Quiero dar las gracias al equipo humano conformado por los profesionales, voluntarios y colaboradores de Farmamundi que con su esfuerzo, profesionalidad y compromiso hacen posible nuestra labor con altos estándares de calidad, transparencia e impacto.

Agradezco la confianza de todas las entidades colaboradoras con Farmamundi, tanto públicas como privadas, así como a las personas individuales, que un año más con su apoyo nos han permitido desarrollar nuestra misión en la defensa del derecho a la salud.

Contamos contigo para seguir trabajando por un mundo más sano y más justo.

Muchas gracias.



RICARD TROIANO I GOMÁ

PRESIDENTE
DE FARMAMUNDI

DÓNDE TRABAJAMOS

70 
CENTROS EDUCATIVOS
PARTICIPANTES EN LAS
ACTIVIDADES



88

PROYECTOS DE
COOPERACIÓN Y
ACCIÓN HUMANITARIA
DESARROLLADOS EN
14 PAÍSES



43.343

KG DE AYUDA
ENVIADA

98



ENTIDADES REALIZAN SUMINISTROS
A TRAVÉS DE ALH

36



INTERVENCIONES DE EMERGENCIA
Y ACCIÓN HUMANITARIA EN 10 PAÍSES



244.312

PERSONAS HAN PARTICIPADO
EN ACTIVIDADES EDUCATIVAS



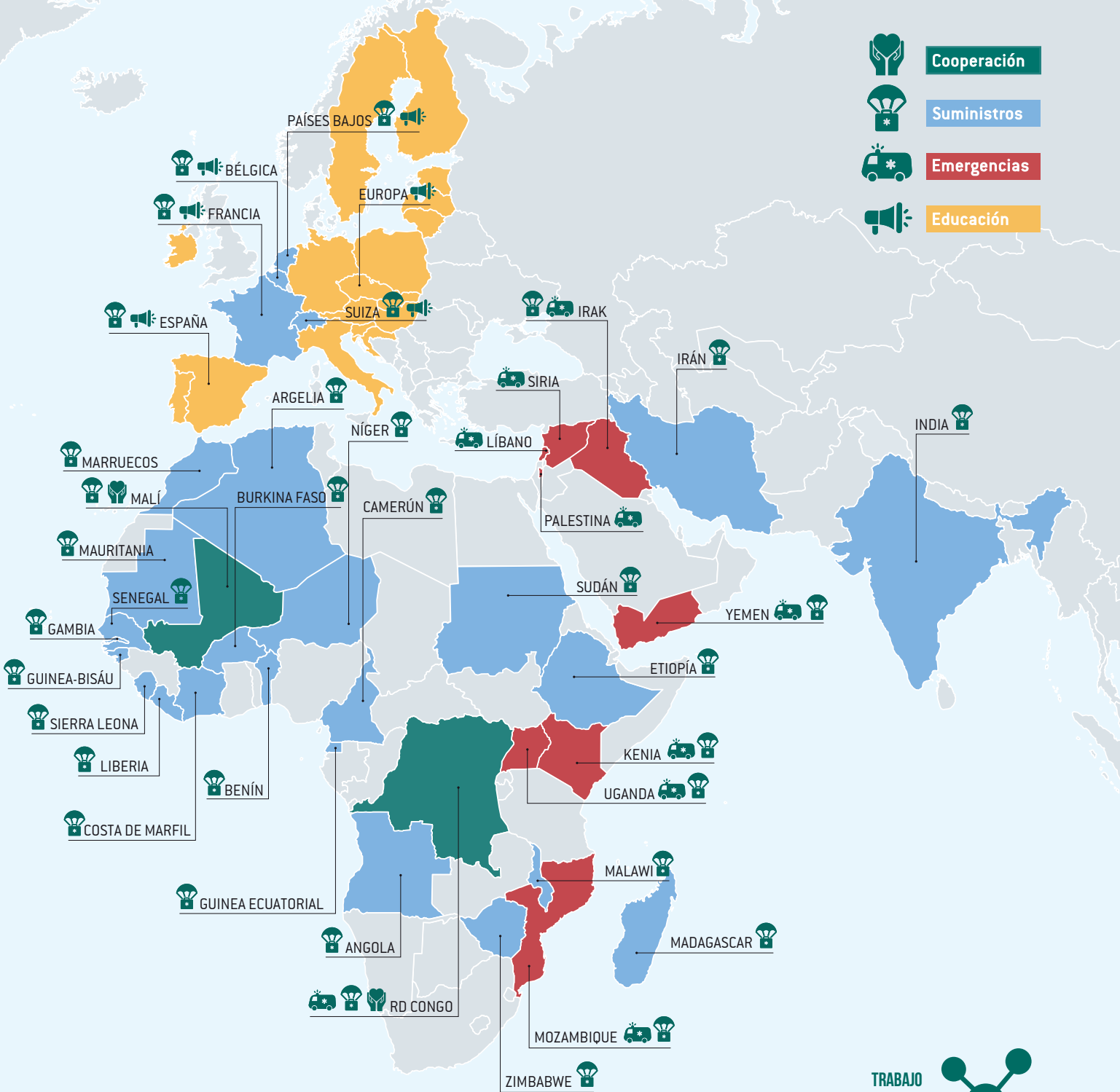
420

ENVÍOS REALIZADOS



ÁREA PRIORITARIA

-  **Cooperación**
-  **Suministros**
-  **Emergencias**
-  **Educación**



NICARAGUA

+1.500

ESTUDIANTES EN LA COSTA CARIBE NORTE HAN PARTICIPADO EN LA PREVENCIÓN DE LA MALARIA



45 PAÍSES RECIBEN AYUDA SANITARIA



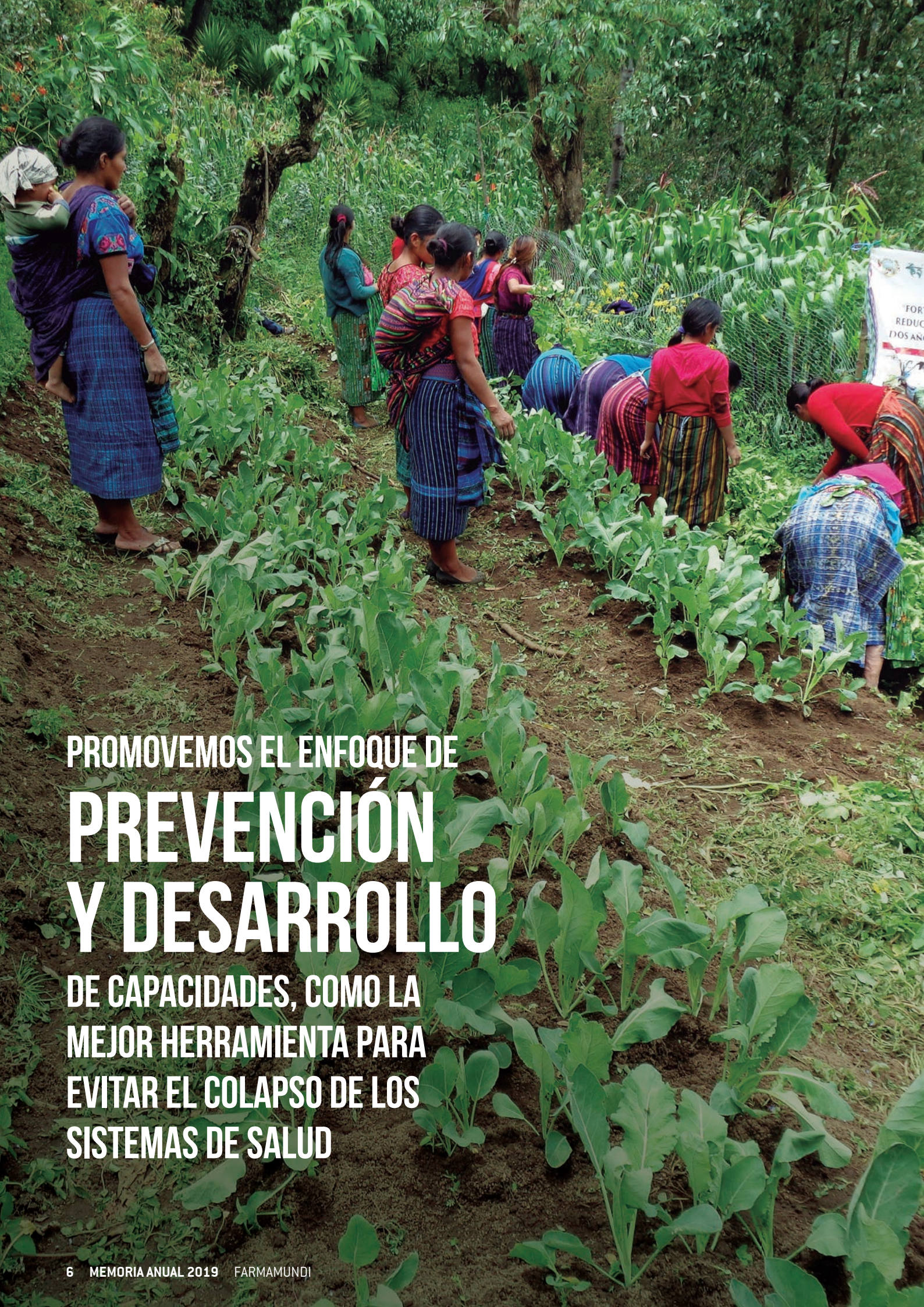
MÁS DE **8 TONELADAS** DE MEDICAMENTOS Y MATERIAL SANITARIO EN EMERGENCIAS

TRABAJO EN RED CON

74

ENTIDADES SOCIALES, INSTITUCIONES Y COLEGIOS PROFESIONALES





PROMOVEMOS EL ENFOQUE DE
**PREVENCIÓN
Y DESARROLLO**
DE CAPACIDADES, COMO LA
MEJOR HERRAMIENTA PARA
EVITAR EL COLAPSO DE LOS
SISTEMAS DE SALUD



JOAN PERIS LLUCH
DIRECTOR GENERAL
DE FARMAMUNDI

ATENCIÓN PRIMARIA EN SALUD CON ENFOQUE DE PREVENCIÓN

En 2019, alrededor de la mitad de la población mundial, 3.000 millones de personas, carecían de acceso integral a los servicios sanitarios básicos y cerca de 100 millones de personas se vieron abocadas a la pobreza extrema (vivían con 1,90 dólar al mes o menos). Más de 800 millones de personas (casi el 12% de la población mundial) gastan, como mínimo, el 10% del presupuesto familiar en gastos de salud para sí mismas u otros familiares enfermos, lo que supone un problema mundial que afecta, también a los países más ricos de Europa, América y Asia.

Desde Farmamundi seguimos concentrados en la atención primaria en salud, que abarca la mayoría de las necesidades sanitarias de una persona a lo largo de su vida, a través de acciones de cooperación para el desarrollo, acción y logística humanitaria y educación para el desarrollo y la ciudadanía global. Promovemos el enfoque de prevención y desarrollo de capacidades, como la mejor herramienta para evitar el colapso de los sistemas de salud, en coordinación con las autoridades públicas de salud locales, para contribuir a la gobernanza de los sistemas públicos y su sostenibilidad, en el marco de los Objetivos de Desarrollo Sostenible de Naciones Unidas, específicamente a través del objetivo 3 (salud y bienestar), con enfoque de derechos humanos y un modelo de gestión orientado a resultados.

Destacamos en 2019 el segundo año de implementación de los tres convenios de coo-

Trabajamos en tres convenios de cooperación en salud en Guatemala, El Salvador y Perú, gracias al apoyo de la AECID

peración en salud de cuatro años de duración, en Guatemala, El Salvador y Perú, gracias al apoyo de la Agencia Española de Cooperación Internacional para el Desarrollo, así como el convenio de emergencias que nos permitió participar en el primer despliegue en Mozambique del Hospital de emergencias EMT 2 de la Cooperación Española, que logró atender durante un mes a 2.275 personas, dejar capacidades instaladas en el país y lecciones aprendidas para seguir mejorando en la acción humanitaria española.

Quiero reconocer muy especialmente el trabajo de todo el equipo técnico de profesionales y voluntarios que componen Farmamundi. Con su compromiso y pasión, hacen posible el logro de los resultados que os presentamos, con muy altos estándares de calidad, transparencia e impacto sobre la mejora de la calidad de vida de las poblaciones y personas con las que trabajamos.

Muchas gracias por seguir confiando en nuestro trabajo y sumarte a nuestra misión en la promoción de un mundo más justo, sostenible y sano.

2019 EN IMÁGENES



En El Salvador, trabajamos con la población adolescente para reducir la prevalencia del embarazo. Para ello, ponemos en marcha una estrategia local de prevención de la violencia sexual en jóvenes, promoviendo el ejercicio activo de sus derechos sexuales y reproductivos.



En la región de Kayes hay solo 89 médicos para 2.300.000 personas lo que da una media de 0,4 médicos por cada 10.000 personas. Nuestra labor consiste en reforzar la atención en los centros de salud comunitarios, puntos de referencia para las consultas prenatales y postnatales.



Fatma fue uno de los "libros" de las bibliotecas humanas que compartieron sus historias de vida, para sensibilizar a profesionales sanitarios y estudiantes sobre los problemas de acceso a la salud a los que se enfrentan cada día por el hecho de ser personas migrantes.



En Gaza la tasa de pobreza alcanza al 80% de la población y más de 1,2 millones de personas necesitan asistencia humanitaria urgente. Seguimos reforzando el control de la desnutrición crónica, para evitar que derive en problemas de crecimiento y desarrollo físico y cognitivo.

R.D. CONGO



El ébola volvió a golpear muy duramente en 2019. Para frenar la epidemia, dotamos de insumos de protección al personal de salud, con guantes, mascarillas, monos de protección, cloro, kit de lavado de manos, artículos de desinfección y control de temperatura.



Las cifras de feminicidio siguen incrementándose en Perú. El distrito de Villa El Salvador es uno de los más castigados de Lima. Gracias al programa de Farmamundi, un grupo de mujeres orientan a otras para frenar esta lacra social.

UGANDA



En los campos de refugiados urge la atención médica, por ello, damos asistencia a la población a través de dispositivos móviles sanitarios. Además, realizamos talleres de promoción de la salud menstrual y distribuimos kits de higiene que incluyen jabón y paños sanitarios.

ECUADOR



Con el fin de mejorar la nutrición de los menores, compartimos con las familias indígenas kichwa los recursos necesarios para implementar la producción del cultivo estratégico del *chicatzu muyu*, aplicando la gestión sostenible del sistema ancestral *chakra ushun purun*.

GUATEMALA



Madres de niñas y niños menores de 5 años con desnutrición reciben un taller sobre hábitos higiénicos en Quetzaltenango. En ellos, promovemos la importancia del lavado de las manos, pautas para la limpieza de los alimentos o el correcto tratamiento del agua de consumo.

KENIA



En los asentamientos informales de Nairobi realizamos, entre otras acciones, pruebas de despistaje de VIH y malaria, control del azúcar en sangre, inmunización de niños, control nutricional y atención prenatal, con el fin de mejorar la calidad de vida de la población refugiada.

ESPAÑA



La conocida nutricionista y farmacéutica, Boticaria García, nos acompañó durante la presentación de la campaña 'Por una sonrisa', junto a Laboratorios BABÉ. Una iniciativa que consiste en la venta, a través de las farmacias, de unos bálsamos labiales solidarios.

NICARAGUA



Una de las líneas de trabajo para mejorar la salud de la población en situación de vulnerabilidad es la mejora del acceso al agua potable y del saneamiento ambiental, donde articulamos estrategias incluyentes y equitativas y acciones institucionales y comunitarias de salud.



INICIATIVAS INCLUSIVAS Y SOSTENIBLES PARA IMPULSAR EL DESARROLLO HUMANO

Vivimos en un mundo globalizado donde la incertidumbre y las amenazas, reales o figuradas, coexisten con la mejora en algunos indicadores de desarrollo y la apertura de nuevas oportunidades plasmadas en la Agenda 2030.

En este contexto, nuestro reto es conseguir una comunidad internacional realmente comprometida con sus objetivos. Porque mientras el campo de los derechos humanos se achica, la pobreza continúa, crece la desigualdad y las respuestas de los gobernantes se demuestran poco eficaces. Es hora, pues, de cambiar esas respuestas y exigir justicia social; de impulsar alternativas como las que propone el movimiento de solidaridad del que Farmamundi forma parte. Es hora de recrear la utopía y recuperar la confianza en ella.



EMILIO ORIOLA

RESPONSABLE DE
PROYECTOS DE COOPERACIÓN
AL DESARROLLO

Con esta visión desarrollamos nuestra labor durante el 2019, un año en el que hemos impulsado 52 acciones de cooperación internacional con las que hemos enfrentado la violencia contra las mujeres en todas sus manifestaciones y mejorado los servicios públicos de atención primaria en salud, la seguridad alimentaria y nutricional y el acceso al saneamiento y al agua potable de miles de personas en América Latina y África.

Estos logros han sido posibles por el esfuerzo de nuestras socias locales, el compromiso de la asociación y su equipo profesional y el apoyo de instituciones y donantes que confían en nosotras. Gracias a la conjunción de estos tres factores, hemos logrado canalizar, un año más, las aspiraciones de la ciudadanía en general, y de nuestra base asociativa en particular, por un desarrollo verdaderamente humano, inclusivo y sostenible.

Resiliencia en la prevención de la violencia sexual en República Democrática del Congo

La expansión de la epidemia de ébola y el incremento de tensiones durante el período electoral en Kivu Norte fueron factores que complicaron la continuidad de todos los procesos de desarrollo en marcha en República Democrática del Congo, y que dificultaron el trabajo de nuestras socias locales en el país.

El equipo de la ONG Femmes Engagées pour la Promotion de la Santé Intégrale (FEPSI), con la que Farmamundi trabaja desde hace más de 15 años, mostró su capacidad de resiliencia consiguiendo mantener la presencia necesaria en zonas rurales para la articulación de comités locales de defensa de los derechos humanos y el fortalecimiento de iniciativas comunitarias para la prevención de la violencia sexual y de la violencia basada en género.

En 2019, llevaron a cabo varias iniciativas de mejora de la atención en salud sexual y reproductiva y de rehabilitación integral de mujeres y niñas víctimas de violencia sexual en seis zonas de salud de Nord Kivu, que beneficiaron a 67.183 personas, la mayoría de ellas mujeres y niñas.



GUATEMALA
2.042

MUJERES EN EDAD FÉRTIL AUMENTAN SUS CONOCIMIENTOS Y CAPACIDADES PARA EL CUIDADO DE SU SALUD SEXUAL Y REPRODUCTIVA



NICARAGUA
+1.500

ESTUDIANTES DEL MUNICIPIO DE ROSITA EN LA COSTA CARIBE NORTE HAN PARTICIPADO EN UNA CAMPAÑA DE PREVENCIÓN DE LA MALARIA



ECUADOR
80

PERSONAS FORMADAS LIDERAN PROCESOS DE MEJORA DE LA SEGURIDAD ALIMENTARIA Y NUTRICIONAL, EN 31 COMUNIDADES AMAZÓNICAS DE PASTAZA



EL SALVADOR
+12.000

MUJERES Y JÓVENES MEJORAN LA COBERTURA DE DETECCIÓN PRECOZ DE LA VIOLENCIA PARA LA PREVENCIÓN DEL EMBARAZO ADOLESCENTE



MALÍ
30

MUJERES DE COMUNIDADES RURALES DE LA REGIÓN DE SÉGOU HAN COMPLETADO CON ÉXITO LA RECUPERACIÓN DE LA CIRUGÍA DE RECONSTRUCCIÓN DE FÍSTULA OBSTÉTRICA



“VIVIMOS EN UNA SOCIEDAD MACHISTA DONDE NUESTROS DERECHOS SON VULNERADOS”

Prevenir el embarazo adolescente en Ucayali, Perú

“Antes de abrir el centro de atención diferenciada, teníamos un número de embarazos muy elevado. En estos nuevos espacios se abordan temas que nos preocupan mucho, como es la violencia. Vivimos en una sociedad machista donde nuestros derechos, ya seas mujer o persona LGTBI, son vulnerados”, afirma Tania Zacarías, una adolescente indígena de 16 años de la Comunidad San Francisco.

En Perú, diariamente, una niña entre los 12 a 14 años, es madre por primera vez. El embarazo adolescente se ha incrementado en el país un 6,2%. Por ello, en la provincia de Coronel Portillo, en Ucayali, se han implantado cuatro servicios de salud diferenciados para la atención integral a adolescentes, donde se brinda atención y orientación de forma segura y amigable para prevenir embarazos no deseados y diversas formas de violencias. Además, se ofrecen servicios de planificación familiar, consejería, así como información y atención en casos de violencia basada en género.



Alianzas para reducir la desnutrición infantil en Guatemala

Guatemala cuenta con la tasa de desnutrición más alta de Latinoamérica, afectando a más del 50% de los menores de cinco años. Este porcentaje se eleva al 67% en niños y niñas indígenas. Por ello, se ha llevado a cabo un programa para reducir la desnutrición de menores de dos años y mujeres embarazadas en tres municipios de Quezaltenango, que ha beneficiado a cerca de 8.000 familias.

Instancias comunitarias e institucionales han participado activamente en la mejora de los servicios de salud materno-infantil priorizados en la Ventana de los 1000 días (paquete de atención en salud y nutrición para madres e hijos desde la

concepción hasta los dos años de vida]; así como garantizar el acceso, cantidad y calidad de los alimentos a nivel familiar.

También ha sido relevante la capacitación, la concienciación para el cambio de comportamientos, que ha favorecido hábitos saludables de higiene y alimentación y el fortalecimiento para la gobernanza en salud, en el marco de una estrategia alineada con las políticas públicas locales, la Asociación de Servicios Comunitarios de Salud y el apoyo financiero de la Agencia Española de Cooperación Internacional para el Desarrollo (AECID).



RESPUESTA EFICAZ Y RESPETO DE LOS PRINCIPIOS HUMANITARIOS INTERNACIONALES

La Acción Humanitaria se enfrenta actualmente a dos grandes tipos de amenazas: situaciones de violencia y desastres. Los conflictos y la violencia son cada vez de mayor complejidad, mientras que los desastres —considerados aún por algunos como “naturales”— muestran patrones de comportamiento cada vez más impredecibles, recurrentes, y con efectos más dañinos.

2019 ha sido un año de consolidación de la Acción Humanitaria de Farmamundi. Contamos ya con un departamento propio, lo que nos ha permitido seguir especializándonos en el sector y obtener la calificación de la dirección general de Protección Civil y Operaciones de Ayuda Humanitaria de la Unión Europea (ECHO), en abril de ese año.

La primera necesidad de la población en contextos de catástrofe humanitaria es, junto con la alimentación, la salud, área en la que es experta Farmamundi. Al igual que otras ONG, nos hemos adaptado al nuevo contexto de la acción humanitaria, con el diseño de nuevos modelos de actuación para desastres, incorporando personal con experiencia en diferentes sectores, intercambiando aprendizajes y colaborando con otras organizaciones especializadas en emergencias.

Gracias al apoyo de nuestros financiadores públicos y privados, en 2019 hemos intervenido en dos emergencias nivel tres (el más alto según la clasificación de la ONU), en Siria y Yemen; en la emergencia provocada por el ciclón Idai en Mozambique; en la crisis de la epidemia de ébola en República Democrática del Congo (RDC), y en la atención a la población desplazada en el Kurdistán Iraquí, entre otras.



TANIA MONTESINOS
RESPONSABLE
ACCIÓN HUMANITARIA
Y EMERGENCIAS

En marcha un Plan de gestión de riesgos en Haití

Más del 93% de la superficie de Haití y más del 96% de su población corren el riesgo de exponerse a dos o más peligros, clasificándose como el quinto país del mundo en exposición al riesgo.

Ante la elevada vulnerabilidad de la población haitiana y la acusada exposición a amenazas naturales, la reducción del riesgo a desastres es una de las prioridades de intervención para Farmamundi y la ONG local MOSCHTA. Con el objeto de construir comunidades más resilientes y contar con un nexo eficaz entre los programas de intervención en situaciones de emergencia y rehabilitación, se elaboró y puso en marcha un Plan de gestión de riesgos para las comunas de Léogâne, Petit-Goâve y Grand-Goâve. El plan identifica amenazas y riesgos, acciones para mejorar la capacidad de respuesta, medidas de prevención y protección frente a los desastres, así como determinar e informar a dónde y cuándo ir en caso de evacuación de emergencia. También incluye la formación de promotores, creación de brigadas comunitarias voluntarias y la dotación de un Kit para emergencias médicas, entre otras medidas.



10 PAÍSES

36 INTERVENCIONES DE EMERGENCIA Y ACCIÓN HUMANITARIA



15.380

PERSONAS (8.609 MUJERES Y NIÑAS) AFECTADAS POR EL PASO DEL CICLÓN IDAI EN MOZAMBIQUE RECIBEN ARTÍCULOS DE COBIJO, HIGIENE Y ALIMENTACIÓN



EN KAMANGO, RDC

13.332

PERSONAS (7.927 MUJERES) ACCEDEN A SERVICIOS GRATUITOS DE ATENCIÓN PRIMARIA EN SALUD Y SALUD SEXUAL Y REPRODUCTIVA



EN EASTLEIGH SOUTH, KENIA

3.468

PERSONAS REFUGIADAS (2.321 MUJERES) TIENEN MAYOR CONOCIMIENTO SOBRE LOS DERECHOS SEXUALES Y REPRODUCTIVOS DE LAS MUJERES Y PREVENCIÓN DE LA VIOLENCIA BASADA EN GÉNERO



MÁS DE

24.000

PERSONAS EN YEMEN RECIBEN ASISTENCIA SANITARIA Y FORMACIÓN PARA LA PREVENCIÓN DEL DENGUE



“ESPERO QUE MIS HIJOS ME HAGAN PRONTO UNA CHOZA Y USEN ESTE PLÁSTICO PARA PROTEGERME DE LA LLUVIA”

Fortalecer la atención primaria en salud y el uso racional de los medicamentos en Irak

Actualmente, 1.444.500 personas siguen desplazadas en Irak, de las cuales 630.894 se encuentran en los territorios kurdos. Esta situación prolongada de desplazamiento ha mermado toda capacidad de resiliencia de la población, que depende en gran medida del acceso a los programas de ayuda humanitaria. El perfil epidemiológico de la población en los campos se caracteriza por una mayor prevalencia de enfermedades crónicas, lo que supone una mayor demanda de medicamentos y un aumento de las necesidades potenciales relativas a complicaciones por las mismas. Se estima que el 51% de la población afectada por la crisis son mujeres y niñas, por lo que sus necesidades deben ser visibilizadas e integradas en los planes de respuesta.

EMERGENCIAS

Asistencia sanitaria y alimentaria por el ciclón Idai en Mozambique

MonoKuisse Munongoro, de 88 años, proviene de la comunidad de Minas Gerais (afectada por el ciclón IDAI), donde vivía con sus hijos y otros 17 nietos. Ahora está en el alojamiento de Paulo Samuel Kankhomba, en el distrito de Sussundenga, provincia de Manica, porque toda la familia perdió su hogar, sus propiedades y no tienen dónde vivir. Esperan asistencia del gobierno de Mozambique para su reasentamiento.

“Estoy muy triste porque perdimos nuestra comida, teníamos un granero lleno de maíz, nuestras mascotas y campos. Aquí, en el centro de alojamiento, estamos pasando hambre, hay días en que nos quedamos sin comida. Para comer, cogemos esas mazorcas de maíz que se mojaron y están enterradas. Este maíz a menudo está podrido y causa dolor de estómago”, lamenta MonoKuisse, que con gran entereza cuenta que los alimentos y enseres recibidos dentro de la iniciativa llevada a cabo junto a la ONG United Purpose alivió su situación.

“Espero que mis hijos me hagan pronto una choza y usen este plástico para protegerme de la lluvia. También podré comenzar a hacer mis jardines, tengo fe en que las cosas mejorarán y estoy muy agradecida a las personas que nos han ayudado”, concluye con esperanza MonoKuisse.



Junto a la social local Heevie, se inició a finales de 2019 una estrategia para fortalecer la capacidad operativa de los sistemas de salud primaria en los campos de Sharya, Kabartu 2, Bersivy 1, en los territorios kurdos iraquíes, promoviendo el uso racional de los medicamentos y la pertinencia cultural y de género de la atención.



CALIDAD, EFICACIA Y EFICIENCIA DE LOS SUMINISTROS EN EMERGENCIAS

La fecha del 14 de marzo de 2019 ha quedado grabada, tristemente, en nuestra memoria. Ese día, el ciclón Idai tocó tierra muy cerca de la ciudad portuaria de Beira, en Mozambique, convirtiéndose en uno de los peores fenómenos meteorológicos de la historia en el hemisferio Sur. Todavía hoy, 2,5 millones de personas afectadas necesitan ayuda humanitaria para sobrevivir.

Esta emergencia fue todo un reto para Farmamundi y acaparó gran parte de nuestro esfuerzo durante el segundo trimestre del año. Tras activar la respuesta de emergencia, nos desplazamos junto a la Cooperación Española en el despliegue del hospital de campaña 'Dr. Juan Bartolomé' en Dondo. Enviamos más de 15 toneladas de fármacos y material hospitalario que sirvieron para que el equipo médico, entre los que se encontraban los compañeros farmacéuticos Antonio Mateu y Miriam López, atendiera a 2.275 personas.



JORGE GARCÍA PETIT
RESPONSABLE
DE LOGÍSTICA
HUMANITARIA

Nuestro trabajo en Mozambique no terminó ahí, continúa con varios proyectos de acción humanitaria en Sussundenga, Macate y Vanduzi centrados en cubrir las necesidades vitales básicas de las familias más afectadas, con los suministros de kits alimentarios, higiénicos, de abrigo, así como actividades para mejorar el acceso al agua y al saneamiento.

Además de esta emergencia, en 2019 suministramos 43.343 kilogramos de medicamentos y material sanitario a través de 420 envíos a 45 países del mundo. Entre ellos, destacan los suministros a centros de salud y hospitales de Argelia, Bolivia, Costa de Marfil, Guinea Ecuatorial, Irak, Irán, Malawi, Senegal, Sierra Leona, Sudán, Venezuela y Yemen, entre otros países.

Medicamentos a precios asequibles

La Organización Mundial de la Salud (OMS) actualizó en 2019 su lista de medicamentos esenciales con la inclusión de 28 nuevas formulaciones para adultos y 23 para uso pediátrico. De esta manera, el número aumenta hasta los 460 necesarios repartidos en 29 grupos para abordar las principales necesidades de salud. Farmamundi también aplaude la ampliación de la lista de diagnósticos esenciales con 46 pruebas que pueden mejorar la detección de un amplio espectro de patologías. La lista ya incluía test de enfermedades prioritarias como VIH, malaria, tuberculosis y hepatitis.

Más de 150 países de todo el mundo adaptan la Lista de Medicamentos Esenciales de la OMS a sus necesidades, para orientar las decisiones sobre qué fármacos representan la mejor relación calidad-precio, según la evidencia y el impacto en la salud. Es indispensable cumplir las buenas prácticas de adquisición, conservación y suministro, siguiendo el modelo de calidad MQAS (Model Quality Assurance System) que la OMS establece a los agentes que distribuyen a terceros países, y para el que, en Europa, solo 12 almacenes de medicamentos disponen de acreditación, entre los que se encuentra Farmamundi.



420
ENVIOS REALIZADOS



45 PAÍSES RECIBEN AYUDA SANITARIA



98 ENTIDADES REALIZAN SUMINISTROS A TRAVÉS DE ALH



43.343
KG DE AYUDA HUMANITARIA ENVIADA



+8 TONELADAS
DE MEDICAMENTOS Y MATERIAL SANITARIO EN EMERGENCIAS



2.017
MOSQUITERAS SUMINISTRADAS PARA DIVERSOS PROGRAMAS DE SALUD PREVENTIVA CONTRA LA MALARIA



Mosquiteras contra la malaria en Senegal

En Senegal la malaria mata cada año a más de 300.000 personas. Esto supone un grave problema que afecta a la salud y el bienestar económico de las zonas rurales y urbanas de África. Farmamundi ha apoyado el suministro de más de 1.000 mosquiteras impregnadas de insecticida para prevenir la malaria en Guinaw Rails Nord, la ciudad senegalesa de Pikine, y que se repartieron entre 500 familias. La ONG Viviendas para los sin techo mantiene una iniciativa para reforzar las estrategias de prevención en la lucha contra la enfermedad en este distrito.

Las mosquiteras son un producto recomendado por la OMS como una de las medidas de protección más eficaces y asequibles contra la malaria. En concreto, en Senegal las estadísticas ponen de manifiesto un aumento del paludismo debido tanto a la deficiencia de los servicios de atención primaria de salud como a la carestía de medicamentos en las zonas rurales, donde se convierte en la principal causa de enfermedad y mortalidad.

LOGÍSTICA

“ES IMPRESCINDIBLE MONTAR LA FARMACIA ANTES DE INICIAR LA ATENCIÓN SANITARIA”

Los farmacéuticos Antonio Mateu y Miriam López participaron en la dotación y puesta en marcha de la farmacia del primer hospital de campaña de la Cooperación Española en Dondo, tras el paso del Ciclón Idai por Mozambique. *“Fue toda una experiencia y un desafío para Farmamundi. En un tiempo record, montamos la farmacia de especialidades y fungibles, con catéteres, gases, jeringuillas etc.”*, explica Mateu.

En total, 66 palés con más de 1.500 artículos hospitalarios y farmacéuticos, *“donde destacaron los refuerzos de sueros para el tratamiento del cólera, antimaláricos y antibióticos. También vacunas para la prevención de la difteria, tétanos y tos ferina, en presentaciones para adultos y pediátricas”*.

La zona donde se montó el hospital de campaña estaba anexa a la maternidad del Hospital de Dondo, *“en un lugar con muchas piedras y acumulación de agua que exigió un gran esfuerzo del equipo de logistas”*, continúa Mateu, que cuenta con una dilatada experiencia sobre todo en hospitales de Sierra Leona y Liberia, de la mano de Farmamundi.

El equipo médico atendió muchas urgencias de traumatología, maternidad, pediatría y cirugías. *“También partos, algunos de ellos gemelares. Una gran experiencia con una enseñanza: es imprescindible que la farmacia se instale previamente, para que esté montada antes de que comience a trabajar el personal sanitario, con el fin de llevar un control exhaustivo del stock y garantizar su correcta gestión”*, concluye Mateu.



TRABAJAR POR EL DERECHO A LA SALUD DESDE UNA MIRADA INCLUSIVA

De la mano de titulares de derechos, responsabilidades y también obligaciones, este año 2019 hemos tenido la oportunidad de poner en valor la protección del derecho a la salud en más ámbitos y lugares que nunca. El trabajo realizado con cada una de las personas coparticipantes y colaboradoras implicadas en esta experiencia socioeducativa nos ha dejado una sensación de agradecimiento y satisfacción a partes iguales. En definitiva, un año ilusionante para la misión de Farmamundi en el ámbito de la educación para la transformación social.

Hemos desarrollado nuestro trabajo con entusiasmo desde más de 70 centros educativos repartidos por 24 provincias, en el nivel universitario, de formación profesional, secundaria y también educación primaria. Estas iniciativas en el ámbito formal se han materializado en 27 proyectos apoyados por numerosas instituciones. Por otro lado, la colaboración con numerosos agentes sociales, organizaciones, plataformas y colectivos nos ha facilitado la oportunidad de trabajar en otros 18 proyectos que han implicado acciones a desarrollar desde el ámbito no formal. Juntas hemos podido reivindicar el cambio que queremos, y que dará como resultado una sociedad adonde el derecho a la salud estará más cerca de cumplirse.

Para recorrer este camino ha sido clave el equipo de trabajo de 52 personas que desde el ámbito profesional y de voluntariado han volcado día tras día sus conocimientos, habilidades, ilusión y profesionalidad para alcanzar el resultado sobre el que nos hemos orientado colectivamente. Trabajar por el derecho a la salud desde una perspectiva de transformación social y aplicando una mirada inclusiva nos acerca de manera individual y como ciudadanía global a esa sociedad que queremos en la que el cumplimiento de los derechos humanos será la base del desarrollo.



DAVID TURRÓ
RESPONSABLE
DE EDUCACIÓN PARA EL
DESARROLLO

Vídeo, teatro social y APS para reflexionar sobre salud global y equidad de género

En Asturias, llevamos a cabo un taller de teatro social en materia de salud, equidad de género e interculturalidad en el que alumnado y profesorado de la Facultad de Comercio, Turismo y Ciencias Sociales "Jovellanos" participaron desarrollando un proceso de Aprendizaje y Servicio. La iniciativa vinculó conocimientos técnicos con un ejercicio de ciudadanía por la defensa de los derechos humanos a nivel global.

Esta acción formaba parte de un proyecto mayor financiado por la Agencia Asturiana de Cooperación al Desarrollo, que nos permitió trabajar con 503 personas entre los ámbitos universitario y de las organizaciones sociales, con una implicación clave de la Universidad de Oviedo y el profesorado de las facultades involucradas.



30 PERSONAS VOLUNTARIAS COLABORAN EN ACTIVIDADES POR EL DERECHO A LA SALUD



244.312 PERSONAS HAN PARTICIPADO EN LAS ACTIVIDADES REALIZADAS



IMPLICADOS **70** CENTROS EDUCATIVOS



16 UNIVERSIDADES ESPAÑOLAS IMPLICADAS EN LAS PROPUESTAS EDUCATIVAS



TEJIENDO REDES CON **74** ENTIDADES SOCIALES INSTITUCIONES Y COLEGIOS PROFESIONALES

Medicina contra la indiferencia en la Complutense

“La defensa de los derechos sexuales y reproductivos debe orientarse desde la garantía de que los servicios de salud específicos van a estar accesibles para todas las personas, sin discriminación alguna, independientemente de nuestro origen, situación económica, orientación sexual o creencias. Y, además, deben resultar amigables”, así lo contaba Evangelina Martich, doctora en política social, investigadora y consultora durante las actividades grupales realizadas en la Universidad Complutense de Madrid, durante el mes de marzo.

En este espacio educativo, que pretendía ser una medicina contra la indiferencia y dedicado a las mujeres en relación a las oportunidades de acceso de las mismas a la salud, Martich destacaba: *“Hacer efectivo el derecho a la salud en la práctica, es decir, acceder de hecho a servicios médicos e insumos depende en buena medida de la configuración institucional de cada sistema de salud. De la forma en que se financia, organiza y gestiona la salud. Y, además, de decisiones políticas que se vayan tomando en torno a eso”.*



EVA MARTICH:

“HACER EFECTIVO EL DERECHO A LA SALUD DEPENDE EN BUENA MEDIDA DE DECISIONES POLÍTICAS”



Espacio creativo ‘Género y salud’ en el marco de la Agenda 2030

En colaboración con más de 10 organizaciones y colectivos sociales de las tres provincias aragonesas, desarrollamos una iniciativa para sensibilizar y favorecer la participación de colectivos de mujeres y otros movimientos sociales sobre la problemática de inequidad de género y su relación con el acceso a la salud. Todo ello, a través del teatro espontáneo como herramienta de transformación social.

Durante el año, hemos realizado actividades como las muestras de teatro, los talleres dirigidos hacia colectivos y organizaciones sociales en materia de género, salud y Agenda 2030, y la generación del Espacio creativo ‘Género y salud’, que ha derivado en representaciones teatrales de calle y en espacios culturales que han permitido trasladar a la ciudadanía la influencia de las cuestiones de género sobre la consecución del derecho a la salud.

TRANSPARENCIA

El año 2019 ha seguido en la misma línea del ejercicio anterior en cuanto a la captación pública de recursos, lo cual nos asegura la ejecución de proyectos en los próximos años. A su cierre, contamos con 6,6 millones de euros de subvenciones aprobadas.

En este ejercicio, los recursos procedentes de donaciones y financiación privada supone el 29% del total de ingresos y la financiación pública el 71%.

En cuanto al uso de los fondos, hemos destinado el 88% a nuestra misión, es decir a la promoción del derecho a la salud global a través de proyectos de cooperación, acción humanitaria y emergencias, sensibilización y a la distribución de medicamentos y material sanitario. El 10% se destina a acciones de captación de recursos, gestión de personas socias y donantes. El 2% restante está destinado a soportar costes relacionados con la administración y gestión de la entidad. Es decir, por cada 10 euros que entran en Farmamundi: 8,8 euros se destinan a nuestras actividades misionales; un euro a captación fondos y 0,2 euros a sostener nuestra estructura y seguir contribuyendo a la promoción de la salud.

Durante el próximo ejercicio, Farmamundi seguirá adaptándose a los cambios, multiplicando esfuerzos para llevar a cabo todas sus iniciativas de desarrollo, sin olvidar el incremento necesario de recursos privados, definiendo y buscando la mejor manera de estimular el crecimiento de nuestra base social.



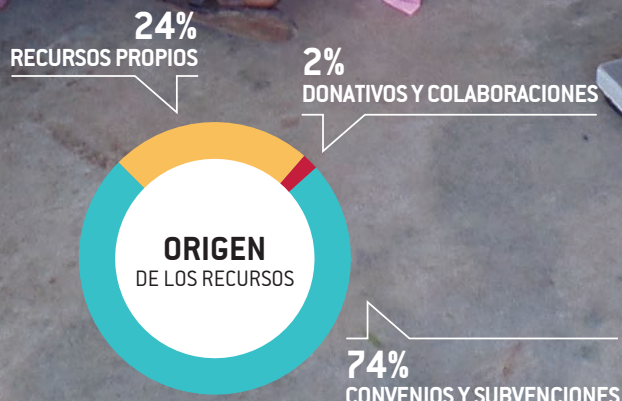
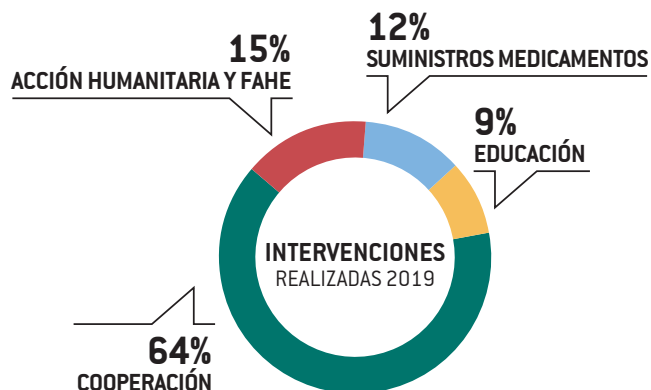
RAQUEL ALEIXANDRE
RESPONSABLE DE ADMINISTRACIÓN

Las cuentas de Farmamundi se someten cada año a un proceso de auditoría externa, se hacen públicas y se depositan en el Ministerio del Interior. El informe completo está disponible en la sección de Transparencia de nuestra página web: www.farmamundi.org.

| Ingresos (Importes en euros) | |
|---|-------------------|
| Ingresos por proyectos (subvenciones y recaudación) | 8.125.505 |
| Ingresos por envío de medicamentos (ALH) | 1.134.853 |
| Cuotas de socios | 295.233 |
| Donaciones, convenios y colaboraciones | 143.554 |
| Ingresos por captación de fondos | 1.122.872 |
| Otros ingresos | 215.401 |
| TOTAL INGRESOS | 11.037.418 |

| Gastos (Importes en euros) | |
|--|-------------------|
| Gastos por proyectos | 8.216.972 |
| Gastos por envío de medicamentos (ALH) | 831.666 |
| Gastos en captación de fondos | 801.143 |
| Gastos de personal | 928.858 |
| Otros gastos | 252.942 |
| TOTAL GASTOS | 11.031.582 |

RESULTADO 2019 **5.836**



JOSÉ MARÍA RAMÓN FERRÍS
FARMACIA RAMÓN, PICASSENT (VALENCIA)



“Como farmacéutico de farmacia comunitaria, soy consciente de los países que, por distintos motivos, no han alcanzado un nivel de desarrollo que permita tener un acceso digno al medicamento. Es por eso que me siento orgulloso de colaborar con Farmamundi, ya que su labor es, entre otras, precisamente suplir esa falta de acceso al medicamento.

Aparte de la donación directa, acerco la posibilidad de colaborar con Farmamundi a las personas que acuden a mi farmacia, mediante aportaciones directas por la hucha, productos solidarios, o la lotería de Navidad. Me alegra comprobar la cantidad de gente que entiende la labor de la ONG y decide aportar su granito de arena. Entre todos, sumamos”.

¿POR QUÉ ES IMPORTANTE TENER SOCIOS REGULARES?

1. Nos permiten mantener nuestra independencia y poder destinar la ayuda a quienes más lo necesitan.
2. Podemos actuar de manera rápida y eficaz ante emergencias, sin depender de donaciones posteriores.
3. Contribuyen a mejorar nuestros programas de atención sanitaria, enfocándonos en las necesidades reales de cada momento.

GRACIAS

FINANCIADORES PÚBLICOS Y PRIVADOS 2019

FINANCIADORES PÚBLICOS: Agencias de Cooperación: Agencia Española de Cooperación Internacional para el Desarrollo (AECID), Agencia Andaluza de Cooperación Internacional para el Desarrollo (AACID), Agencia Catalana de Cooperació al Desenvolupament (ACCD), Agencia Extremeña de Cooperación Internacional para el Desarrollo (AEXCID), Agencia Asturiana de Cooperación al Desarrollo (AACD), Agencia Vasca de Cooperación (Garapenerako Lankidetzaren Euskal Agentzia), Comunidad Autónoma de Madrid (CAM), Comunidad Foral de Navarra, Junta de Comunidades de Castilla - La Mancha (JCCLM), Junta de Castilla y León, Generalitat Valenciana, Xunta de Galicia. **Ayuntamientos:** Ayuntamiento de Albacete, Badajoz, Barcelona, Bilbao, Castellón, Cáceres, Córdoba, Getxo, Gijón, Granada, Madrid, Málaga, Oviedo, Pamplona, Toledo, València, Zaragoza. **Diputaciones:** Diputación de Badajoz, Diputación Foral de Bizkaia (DFB), Diputación de Cáceres, Diputación de Valencia, Diputación Provincial de Zaragoza (DPZ), Diputación General de Aragón (DGA).

FINANCIADORES PRIVADOS: Ales Groupe España, Alliance Healthcare España, Anta Sistema, Bancaja, Bidafarma, Caudalie Spain, Cofares, Consejo General de Colegios Oficiales de Farmacéuticos de España (CONGRAL), Cofm servicio 31, COF de Valladolid, Esteve Lauder, Exeltis Healthcare, Fundación Ordesa, Fundación Probitas, Fundación privada Nous Cims, Laboratoires SVR España, Laboratorios Hartmann, Laboratorios Pierre Fabre Ibérica, Martiderm, Prim, Tiselab, Trolly Ibérica.

FONDO DE EMERGENCIAS DE FARMAMUNDI: Laboratorios Viñas, Cinfa, Esteve y Kern Pharma; Distribuidora Guipuzcoana SL; Carbonell-Farma, los Ayuntamientos de Terrassa y Vilafranca del Penedès, Consejo General de Colegios Oficiales de Farmacéuticos de España, Consejo Andaluz de Colegios Oficiales de Farmacéuticos, los Colegios Oficiales de Farmacéuticos de Albacete, Alicante, A Coruña, Barcelona, Castellón, Córdoba, Girona, Huesca, Lleida, Madrid, Murcia, Navarra, Tarragona, Teruel, Zaragoza, el Muy Ilustre Colegio Oficial de Farmacéuticos de Valencia y Asociación A+D.





www.farmamundi.org

Trabajamos por el derecho
a la salud y el acceso
a los medicamentos esenciales

NUESTRAS SEDES

SEDE CENTRAL
Johannes Gutenberg nº 5
Parque Tecnológico
46980, Paterna (Valencia)
T. 902 011 717
info@farmamundi.org

ANDALUCÍA
andalucia@farmamundi.org

ARAGÓN
aragon@farmamundi.org

ASTURIAS
asturias@farmamundi.org

CANTABRIA
cantabria@farmamundi.org

CASTILLA-LA MANCHA
clm@farmamundi.org

CASTILLA Y LEÓN
castillaleon@farmamundi.org

CATALUÑA
catalunya@farmamundi.org

EUSKADI
euskadi@farmamundi.org

EXTREMADURA
extremadura@farmamundi.org

GALICIA
galicia@farmamundi.org

MADRID
madrid@farmamundi.org

MURCIA
murcia@farmamundi.org

NAVARRA
navarra@farmamundi.org

ECUADOR
ecuador@farmamundi.org

EL SALVADOR
elsalvador@farmamundi.org

GUATEMALA
guatemala@farmamundi.org

MALÍ
coord-mali@farmamundi.org

NICARAGUA
nicaragua@farmamundi.org

PERÚ
peru@farmamundi.org

RD CONGO
coord-rdc@farmamundi.org

