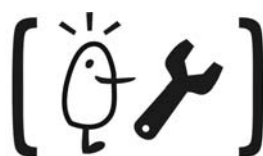




VNIVERSITAT
DE VALÈNCIA



Memoria
Servei Tècnic
i de Manteniment
2009

Memoria de actividades del Servicio Técnico y de Mantenimiento durante el año 2009

- 1.- INTRODUCCIÓN
- 2.- MANTENIMIENTO
- 3.- PLACAS FOTOVOLTAICAS
- 4.- PROGRAMA "AHORRO ENERGÉTICO"
- 5.- FILTRACIONES
- 6.- LEGIONELLA
- 7.- OBRAS RAM
- 8.- CATÁLOGO DE ESPACIOS
- 9.- GESTIÓN PATRIMONIAL
- 10.- OBJETIVOS 2010



[1] Introducció

El 25 de febrero de 2004 el Consejo Social, a propuesta del Consejo de Gobierno, tomó el acuerdo ACSUV 2004/17 y, en aplicación del mismo, comenzó a funcionar el Servicio Técnico y de Mantenimiento como organización administrativa independiente a partir del 1 de marzo de 2004.

Las funciones generales del Servicio son:

- El mantenimiento integral (preventivo, predictivo, correctivo y modificativo) de edificaciones, equipamientos e instalaciones, con especial atención a las acciones preventivas de aguas fuertes e inundaciones, así como el tratamiento de la legionella.
- La coordinación del equipo humano para atender con eficacia las necesidades de la Universitat en cuestiones de mantenimiento.
- La coordinación con los diferentes Campus en el servicio de mantenimiento integral.
- La gestión y supervisión del mantenimiento de los contratos de mantenimiento integral y de jardinería.
- En general, la gestión de las infraestructuras.
- La realización de obras de Reparación, Adecuación y Mejora (obras RAM) de las instalaciones existentes.
- El mantenimiento del Catálogo de Espacios de la Universitat que deberá estar periódicamente actualizado.
- La gestión patrimonial relacionada con procedimientos jurídicos pendientes como consecuencia de las peticiones de reversión de los antiguos propietarios o causahabientes de las parcelas cedidas por el *Govern Valencià* a la Universitat en terrenos de Burjassot y Paterna. Así como la colaboración con el '*àrea d'Inventari Patrimonial*' del Servei de Comptabilitat i Pressupost en lo referente a la gestión patrimonial general de los terrenos propiedad de la Universitat.
- La gestión de los partes telemáticos de las Averías e Incidencias que se producen en los diferentes Centros y Servicios que forman la Universitat.
- La gestión del inventario de instalaciones y de las gamas de mantenimiento.
- La instalación, puesta en marcha, gestión y seguimiento de paneles fotovoltaicos en las azoteas de edificios de los Campus de Burjassot, Blasco Ibáñez y Tarongers.
- Seguimiento e impulso del programa "Ahorro Energético" de la Universitat.

El personal técnico y de administración adscrito al Servicio es el siguiente:

Càrrec	Nom	Telèfon	Adreça electrònica
Cap del Servei	Rosa M ^a Mochales	96 386 4205	mochales@uv.es
Enginyer Tècnic	Pablo Soto	83460	castelo@uv.es
Arquitecta Tècnica	Carmen Bosch	51105	boschmas@uv.es
Arquitecte Tècnic	Guillermo Abarca	51006	gabarca@uv.es
Delineant	Vicente Aleixandre	83786	aleixanv@uv.es
Delineant	Rafael Antón	83786	randenal@uv.es
Cap d'Unitat	Alicia García	51304	garciall@uv.es
Administrativa	Esther Ruiz de Sola	51304	estruiz2@uv.es

También está adscrito al Servicio el personal de mantenimiento siguiente:

Personal de mantenimiento adscrito al Campus de Blasco Ibáñez
Aguado Escudero, Carlos
Alonso Martínez, Rafael
Blanco Manzanares, Jesús
Cantero Lumbreras, Diego
Doménech Roda, Ramón J.
Fuster Úbeda, Miguel
García Uso, Juan
Ramírez Corbín, Francisco M.
Verdeguer Pérez, Juan
Vivó Rel, Melchor

Personal de mantenimiento Diseminados
Andreu Galipienso, Claudio

Personal de mantenimiento adscrito al Campus de Burjassot/Paterna
Arnau Belén, Antonio
Bastante Ramírez, Fernando
Bellido Martín, José
Blasco Marqués, Jorge
Cervera Fornás, José Alberto
Cubel Rodríguez, Alfredo
Domingo Martínez, Santiago
Flores Sierra, Miguel Ángel
Gil Navarro, Francisco Enrique
Lacomba Mula, Peregrín
Linares Cuesta, Luís
Marín Gómez, José Luís
Montaña Peña, Francisco José
Pons Pons, José
Rivas Muñoz, Santiago
Román Lozano, Francisco
Solaz Aguilar, Álvaro

Toda la información referente al Servei Tècnic i de Manteniment se encuentra actualizada en la página Web del servicio dentro de la Web de la Universitat (<http://www.uv.es/stecnic/>) con el fin de que la Comunidad Universitaria pueda acceder a ella. También se dispone de una dirección de correo electrónico (Servei.Tecnic@uv.es) en la que se centraliza todas las cuestiones relativas al mantenimiento, además de ser un canal de comunicación bidireccional con cualquier miembro de la Universitat.



VNIVERSITAT DE VALÈNCIA **S.T.M.**
Servei Tècnic i de Manteniment

Informació general
Ubicació i dades de contacte
Organigrama i Directori
Horaris d'atenció
Carta de Serveis
Enllaços d'interès

Avaries i incidències

Catàleg d'Espais

TELÈFONS D'EMERGÈNCIA

Notícies

30/05/07

El Catàleg d'Espais en format PDF

Davant la creixent utilització de planòls del Catàleg d'Espais, i la dificultat que ocasionava per alguns usuaris el maneig del format DWG, aquest Servei ha posat al vostre abast els mateixos arxius en format PDF **[ACCEDIR]**

Mes informació: Servei.Tecnic@uv.es

La página principal del Servicio está dividida en cinco apartados. El central que corresponde a una breve introducción y noticias referentes al mantenimiento. En la parte derecha está la Información general y tres botones que permiten un acceso rápido a tres de los aspectos de más interés del Servicio: *Averías e Incidencias*, *Catálogo de Espacios* y *Teléfonos de Emergencia*.

Desde el botón *Teléfonos de Emergencia* se accede a la siguiente página:



EMERGÈNCIES

Situacions d'emergència a instal·lacions universitàries dins de l'horari habitual de treball (de 8 a 22 hores)

Qualsevol persona que detecte incidències a una instal·lació universitària hi podrà dirigir-se a la consergeria del centre.

Situacions d'emergència a instal·lacions universitàries fora de l'horari habitual de treball

En cas de detectar-se qualsevol anomalia fora de l'horari habitual de treball, haurà d'utilitzar-se el telèfon de l'empresa de seguretat corresponent al Campus de qual es tracte:

Espai	Empresa	Telf.
Campus de Blasco Ibàñez	Seguridad Promasa	96 145 20 34
Campus de Burjassot	Gebisa Seguridad	96 392 52 86
Campus Paterna	Seguridad Promasa	96 145 20 34
Campus dels Tarongers	Seguridad Promasa	96 145 20 34
La Nave	Esabe Vigilancia	902 22 30 30
C.M. Rector Peset	Gebisa Seguridad	96 392 52 86
Palacio Cerverò	Gebisa Seguridad	96 392 52 86
Rectorat	Seguridad Promasa	96 145 20 34
Jardí Botànic	Seguridad Promasa	96 145 20 34
E.U. Magisteri	Seguridad Promasa	96 145 20 34
Master de Secundaria	Gebisa Seguridad	96 392 52 86

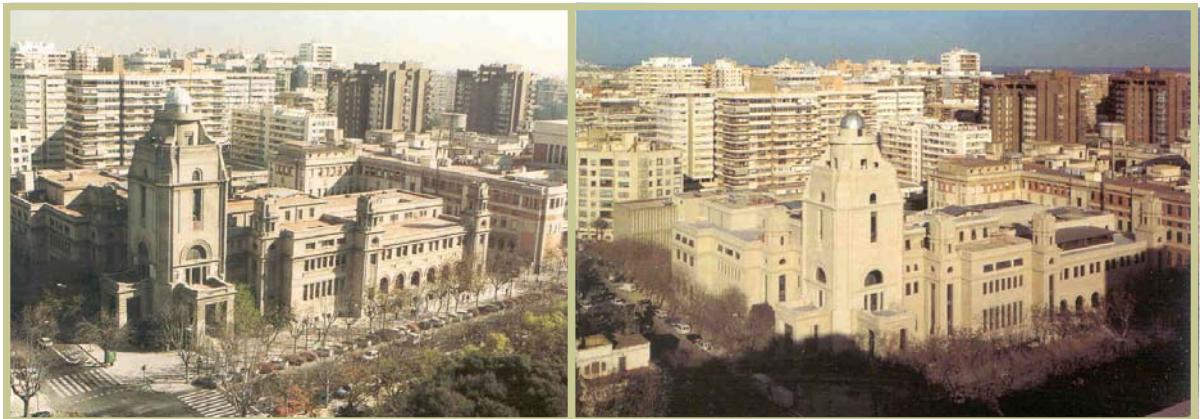
Recordeu que per a emergències relacionades amb la salut podeu trucar al 112

En ella aparecen los teléfonos de las empresas de Seguridad de los diferentes Campus y edificios emblemáticos de la Universitat. Esta información es particularmente importante en los períodos vacacionales, y por ello durante dichos períodos, el enlace aparece también en la página principal de la Universitat.

A partir de los teléfonos de emergencia, se encuentra definido un protocolo interno de llamadas para atender las posibles incidencias. La llamada del usuario a uno de estos teléfonos de seguridad pone en marcha dicho protocolo.

[2] Mantenimiento

2.1. Antecedentes



Fotos: Dos vistas del Edificio de Rectorado.

Campus de Blasco Ibáñez

En el Campus de Blasco Ibáñez se engloban los edificios situados en la Avenida homónima y alrededores y un conjunto de edificios, que conocemos como *Diseminados*, ubicados en zonas dispersas de la ciudad de Valencia. Dichos edificios son: Colegio Mayor Rector Peset, Jardín Botánico, Palacio Cerveró, Edificio Histórico de La Nave y Máster de Secundaria. La superficie que ocupa cada edificio se muestra en la siguiente tabla:

Campus de Blasco Ibáñez		
N_EDIFICIO	EDIFICIO	SUPERFICIE (m ²)
1	EU D'INFERMERIA I PODOLOGIA	4.702,40
2	BIBLIOTECA D'HUMANITATS JOAN REGLÀ	7.532,05
3	FACULTAT DE FILOSOFIA I CC. DE L'EDUCACIÓ	10.824,32
4	AULARI V. FISIOTERÀPIA I FCAFE	17.983,00
5	RECTORAT I SERVEIS CENTRALS	19.303,36
6	FACULTAT DE MEDICINA I ODONTOLOGIA	48.175,00
7	FACULTAT DE PSICOLOGIA	14.326,50
8	AULARI I	3.654,76
10	FACULTAT DE FILOLOGIA, TRADUCCIÓ I COMUNICAC	18.940,50

11	AULARI III	4.900,85
12	ANNEX DEPARTAMENTAL	4.330,53
13	FACULTAT DE GEOGRAFIA I HISTÒRIA	14.328,15
14	CLÍNICA ODONTOLÒGICA	5.763,45
15	COL·LEGI MAJOR LLUÍS VIVES	7.815,12
16	PAVELLÓ POLIESPORTIU	12.672,85
17	SERVEI DE POLÍTICA LINGÜÍSTICA	684,80
18	SERVEI D'EXTENSIÓ UNIVERSITÀRIA	199,50
19	SERVEI DE SEGURETAT, SALUT I QUAL. AMBIENTAL	251,50
20	AULARI VI	4.496,05
21	FACULTAT CIÈNCIES ACTIVITAT FÍSICA I ESPORT	1.876,00
22	MÒDULS PROVISIONALS DEPARTAMENTS	675,00
23	OBSERVATORI D'INSERCIÓ I ASS. LABORAL (OPAL)	719,50
24	APARCAMENT CAMPUS BLASCO IBÁÑEZ	11.753,90
25	CÀTEDRA DE DIVULGACIÓ DE LA CIÈNCIA	312,70
26	CLINICA PODOLÒGICA	509,25
27	CUDAP I CLÍNICA OPTOMÈTRICA (GUARDIA CIVIL, 22).	897,00
28	AULARI 2 (GUARDIA CIVIL, 23).	902,40
29	SERVEI D'INFORMÀTICA I SERVEI D'INVESTIGACIÓ	478,50
30	EU FISIOTERÀPIA	3.047,00
31	OFICINA TECNICA DEL PLA ESTRATÈGIC (OTPE)	151,40
41	EDIFICI D'ESPORTS	1.214,21
50	LOCALS SINDICALS	464,20
51	CAFETERIA RECTORAT	1.513,40
SUMA		225.399,15
Edificios de Diseminados		
N_EDIFICIO	EDIFICIO	SUPERFICIE (m ²)
1	EU MAGISTERI AUSIÀS MARCH, EDIFICI CENTRAL	9.297,45
2	EU MAGISTERI AUSIÀS MARCH, PAVELLONS PREF.	1.522,85
3	EU MAGISTERI AUSIÀS MARCH, GIMNÀS	488,40
4	EU MAGISTERI AUSIÀS MARCH, GIMNÀS II	276,35
5	EU MAGISTERI AUSIÀS MARCH, PAVELLÓ GOVERN	3.423,00
31	EDIFICI HISTÒRIC DE LA NAU	12.354,25
51	COL·LEGI MAJOR RECTOR PESET	9.454,40
52	JARDÍ BOTÀNIC. EDIFICI INVESTIGACIÓ	5.990,10
54	JARDÍ BOTÀNIC. ALTRES	2.126,51
55	PALAU DE CERVERÓ	2.816,20
SUMA		47.749,51

Tabla 1: Edificios del Campus de Blasco Ibáñez y centros Diseminados (Información extraída del Catálogo de Espacios 2009)

La organización del mantenimiento es mixta. Por una parte existe personal de plantilla que lleva a cabo sus funciones asiduamente en un Centro, por otra hay un mantenimiento integral contratado a empresas externas.

En el año 2009 se ha prorrogado el contrato de mantenimiento y conservación integral con empresas externas en este Campus. La redacción de los pliegos técnicos para la contratación de estas asistencias, la lleva a cabo el personal técnico del Servei. El alcance de dichos contratos

comprende el mantenimiento conductivo, preventivo, predictivo, técnico/legal, correctivo y modificativo de los elementos constructivos (edificación), urbanización, sistemas, equipos e instalaciones.

Durante este año, también se ha prorrogado el contrato de mantenimiento y conservación de jardinería. Este contrato incluye la conservación y mantenimiento conductivo, preventivo, predictivo, normativo, correctivo y modificativo de las zonas ajardinadas, viales de tierra o arena, instalaciones de riego y limpieza de residuos orgánicos e inorgánicos de las plantaciones.

También se suscribió nuevo contrato de gestión de mantenimiento para el seguimiento y control del mantenimiento y conservación integral realizado por las empresas externas. El Servicio de gestión del mantenimiento y conservación debe prestarse sobre los elementos constructivos (edificación), urbanización, jardinería, sistemas, equipos e instalaciones.

A lo largo del año, los técnicos del Servei mantienen un contacto continuo con el personal de la plantilla de mantenimiento que actúa en este Campus, para la detección de posibles necesidades y coordinar, en toda su extensión, lo relativo al mantenimiento.

Está previsto que durante el año 2010 se realicen de forma periódica, reuniones conjuntas de los representantes de los Centros, la asistencia técnica y técnicos de este servicio, con la finalidad de establecer una aproximación al usuario, para la detección de posibles necesidades y coordinar el mantenimiento del Campus.

Se dispone de una aplicación de Averías e Incidencias que permite informatizar las peticiones de trabajos de mantenimiento, desde su fase inicial hasta su cumplimiento, lo que permite obtener una información básica para la valoración de procesos, procedimientos, grado de cumplimiento y resultados.

A continuación, se presenta un resumen gráfico de los partes de Averías e Incidencias, creados y resueltos. Los datos hacen referencia, a partes anuales para cada edificio del Campus, así como, los mensuales del Campus. Estos partes no incluyen las actuaciones de mantenimiento preventivo y predictivo.

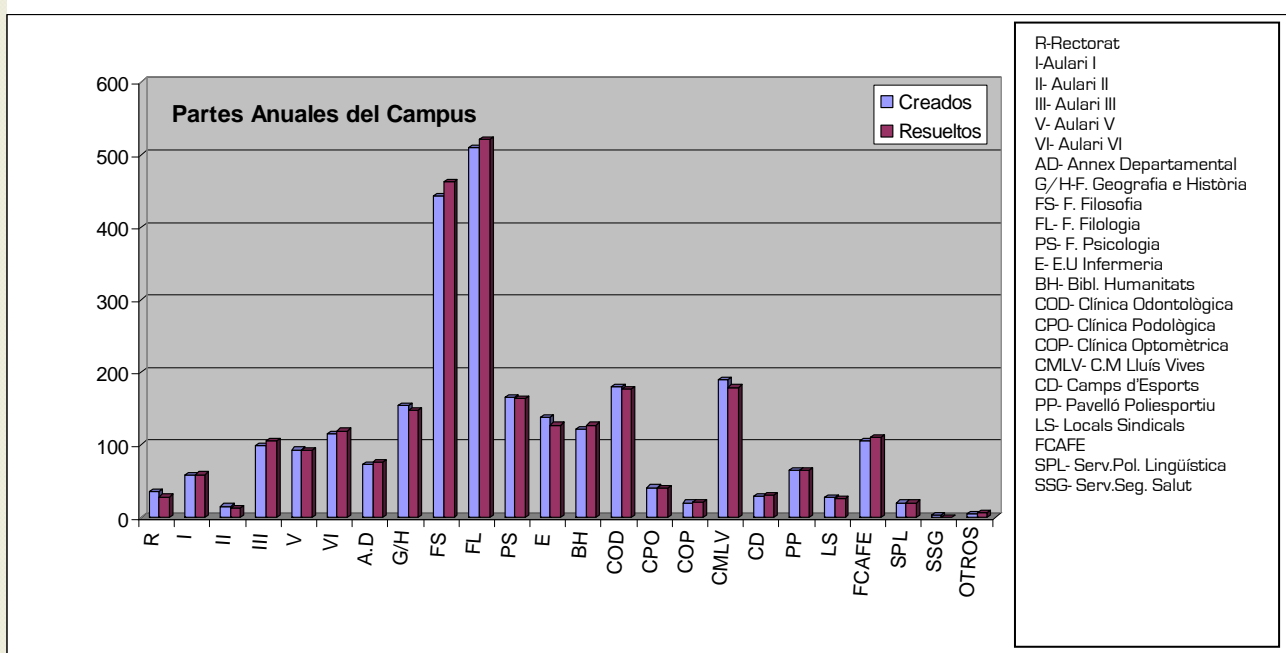


Gráfico 1.- Partes anuales de los edificios del Campus de Blasco Ibáñez

En el gráfico 1 la denominación *OTROS* hace referencia a los edificios conocidos como Diseminados.

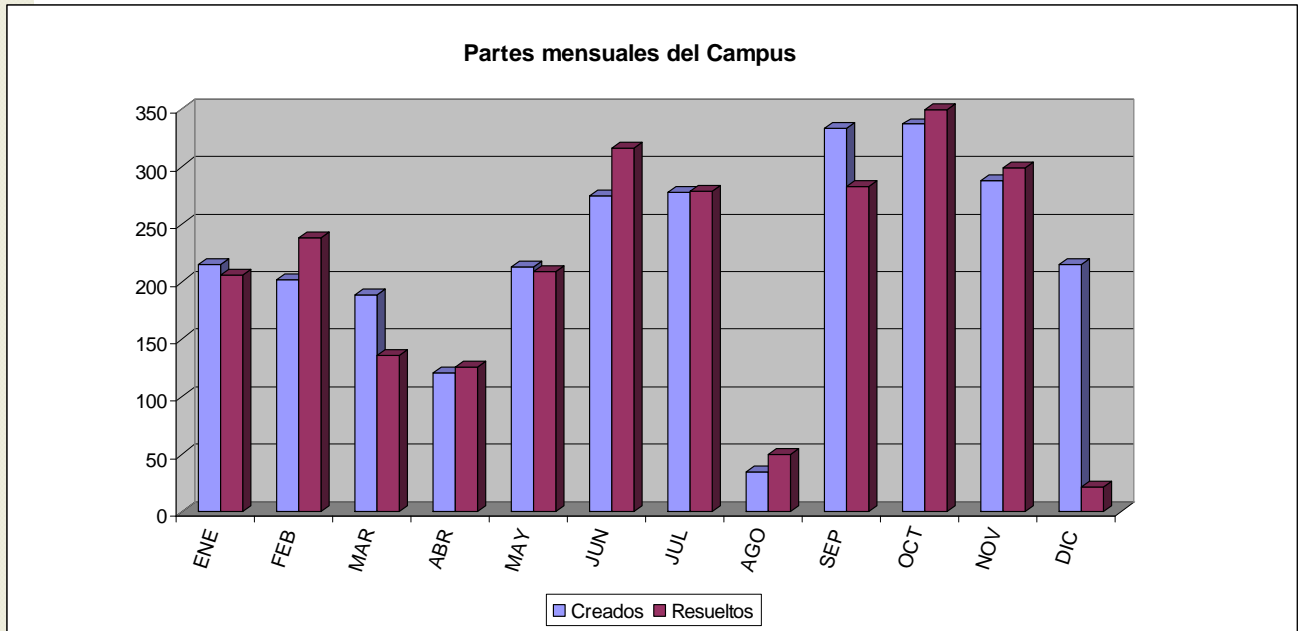


Gráfico 2.- Partes mensuales del Campus de Blasco Ibáñez



Fotos: Palacio Cerveró, Edificio Histórico de La Nave y Jardín Botánico, respectivamente.



Fotos: Facultad de Derecho, Aulario Norte y Biblioteca de Sociales 'Gregori Maians'

Campus Tarongers

La organización actual del mantenimiento se articula mediante contratos de mantenimiento integral con empresas externas en todos los edificios del Campus, también se dispone de asistencia técnica para la gestión y coordinación de dicho mantenimiento.

Campus de Tarongers		
N_EDIFICIO	EDIFICIO	SUPERFICIE (m ²)
1	AULARI NORD	23.710,94
2	AULARI SUD	23.710,94
3	EDIFICI DEPARTAMENTAL OCCIDENTAL	25.176,16
4	EDIFICI DEPARTAMENTAL ORIENTAL	24.895,84
5	EDIFICI DE SERVEIS	8.035,30
6	BIBLIOTECA CIÈNCIES SOCIALS GREGORI MAIANS	22.046,31
7	CAMP D'ESPORTS TARONGERS	9.478,07
8	CENTRE FORMACIÓ I QUALITAT SANCHIS GUARNER	2.973,83
9	INTRAS I TALLER D'AUDIOVISUALS	6.562,00
10	INSTITUTS D'INVESTIGACIÓ TARONGERS	4.348,20
11	ESCOLA UNIVERSITARIA DE MAGISTERI	13.572,98
12	FACULTAT DE CIÈNCIES SOCIALS	6.282,06
13	BIBLIOTECA DE MAGISTERI	2.432,40
14	CAFETERIA MENJADOR	860,00
15	AULA D'EXPRESSIONI CORPORAL	1.832,52
SUMA		175.917,55

Tabla 2: Edificios del Campus de Tarongers (Información extraída del Catálogo de Espacios 2009)

En el año 2009 se ha prorrogado el contrato de mantenimiento y conservación integral con empresas externas en este Campus. La redacción de los pliegos técnicos para la contratación de estas asistencias, la lleva a cabo el personal técnico del Servei. El alcance de dichos contratos comprende el mantenimiento conductivo, preventivo, predictivo, técnico/legal, correctivo y modificativo de los elementos constructivos [edificación], urbanización, sistemas, equipos e instalaciones.

Durante este año, también se ha prorrogado el contrato de mantenimiento y conservación de jardinería. Este contrato incluye la conservación y mantenimiento conductivo, preventivo, predictivo, normativo, correctivo y modificativo de las zonas ajardinadas, viales de tierra o arena, instalaciones de riego y limpieza de residuos orgánicos e inorgánicos de las plantaciones.

También se suscribió nuevo contrato de gestión de mantenimiento para el seguimiento y control del mantenimiento y conservación integral realizado por las empresas externas. El Servicio de gestión del mantenimiento y conservación debe prestarse sobre los elementos constructivos (edificación), urbanización, jardinería, sistemas, equipos e instalaciones.

De forma periódica, normalmente mensual, se mantienen reuniones conjuntas de los representantes de los Centros, la asistencia técnica y técnicos de este servicio, con la finalidad de establecer una aproximación al usuario, para la detección de posibles necesidades y coordinar, en toda su extensión, lo relativo al mantenimiento del Campus.

Se dispone de una aplicación de Averías e Incidencias que permite informatizar las peticiones de trabajos de mantenimiento, desde su fase inicial hasta su cumplimiento, lo que permite obtener una información básica para la valoración de procesos, procedimientos, grado de cumplimiento y resultados.

A continuación, se presenta un resumen gráfico de los partes de Averías e Incidencias, creados y resueltos. Los datos hacen referencia, a partes anuales para cada edificio del Campus, así como, los mensuales del Campus. Estos partes no incluyen las actuaciones de mantenimiento preventivo y predictivo.

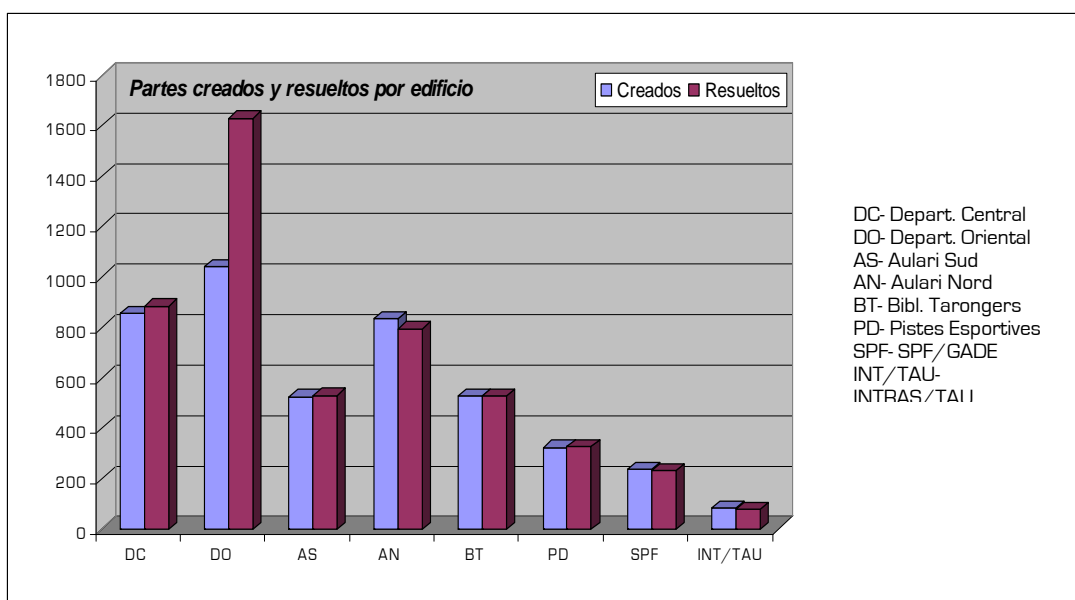


Gráfico 3 - Partes anuales de los edificios del Campus de Tarongers

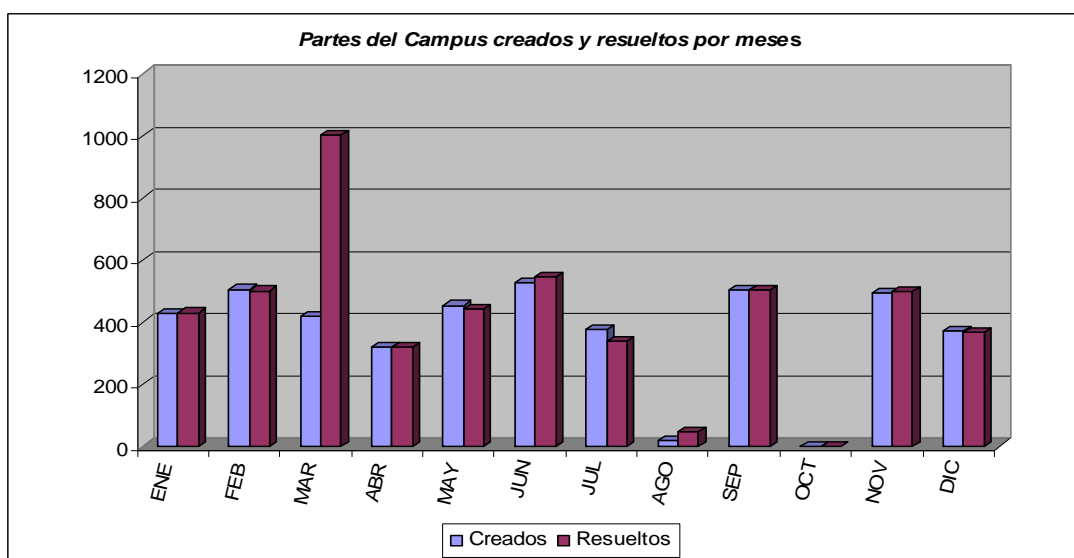


Gráfico 4.- Partes mensuales del Campus de Tarongers

Campus de Burjassot



Fotos: Campus de Burjassot en 1978 y en la actualidad.

Además de los edificios ubicados en el término de Burjassot forma parte de este Campus el Parque Científico de Paterna y su Parque Empresarial.

Campus de Burjassot-Paterna		
N_EDIFICIO	EDIFICIO	SUPERFICIE (m ²)
1	AULARI INTERFACULTATIU	16.291,75
2	AULA 300 (AULA MAGNA)	752,65
3	DEGANATS INTERFACULTATIUS	1.201,25
4	BIBLIOTECA DE CIÈNCIES	11.473,15
5	DEGANATS INTERFACULTATIUS	5.322,35
6	FACULTAT DE QUÍMIQUES (BLOC F)	7.925,60
7	FACULTAT DE MATEMÀTIQUES (BLOC G)	6.187,10
8	FACULTAT DE FÍSQUES (BLOC C)	5.346,60
9	FACULTAT DE FÍSQUES (BLOC D)	6.651,45
10	SERVEIS GENERALS	2.532,10
11	FACULTAT DE BIOLÒGIQUES (BLOC A)	5.235,32
12	FACULTAT DE BIOLÒGIQUES (BLOC B)	9.007,52
14	FACULTAT DE FARMÀCIA	36.386,85
15	CENTRE D'INVESTIGACIÓ JERONI MUÑOZ	14.761,35
16	SERVEI D'INFORMÀTICA	1.082,10
17	VIVENDA	130,85
18	INSTITUTS D'INVESTIGACIÓ	10.087,17
19	TALLERS DE MANTENIMENT	599,15
20	MAGATZEM DE TRANSFERÈNCIA DE RESIDUS	130,75
21	GABINET DE SALUT LABORAL	154,20
22	SERVEI D'EDUCACIÓ FÍSICA	143,85

23	HIVERNACLE	548,50
24	EDIFICI D'INSTAL·LACIONS BURJASSOT 1	223,05
28	EDIFICI D'INSTAL·LACIONS PATERNA	88,00
29	EDIFICI DE CAPÇALERA	1.220,40
30	INSTITUT ROBÒTICA	3.012,55
31	INSTITUT BIODIVERSITAT I CIÈNCIES MATERIALS	3.902,53
32	INSTITUT DE CIÈNCIA MOLECULAR (ICMOL)	7.353,95
33	INSTITUT DE FÍSICA CORPUSCULAR (IFIC)	3.360,92
34	NOVA CAFETERIA BURJASSOT	3.345,83
35	CAFETERIA INSTITUTS	703,52
36	PUNT VERD	28,25
39	MÒDULS PREFABRICATS LABORATORIS BIOLÒGIQUES	545,00
40	LABORATORI D'ALTES ENERGIES	536,10
41	SERVEIS CIENTÍFICS I TECNOLÒGICS	4.716,00
42	BIOTECNOLOGIA I ALIMENTS FUNCIONALS	2.435,00
43	CENTRE UNIVERSITARI EMPRESARIAL	2.435,00
	SUMA	175.857,71

Tabla 3: Edificios del Campus de Burjassot-Paterna (Información extraída del Catálogo de Espacios 2009)

La organización del mantenimiento es mixta. Por una parte existe personal de plantilla que lleva a cabo sus funciones asiduamente en un Centro, por otra hay un mantenimiento integral contratado a empresas externas.

En el año 2009 se ha prorrogado el contrato de mantenimiento y conservación integral con empresas externas en este Campus. La redacción de los pliegos técnicos para la contratación de estas asistencias, la lleva a cabo el personal técnico del Servei. El alcance de dichos contratos comprende el mantenimiento conductivo, preventivo, predictivo, técnico/legal, correctivo y modificativo de los elementos constructivos (edificación), urbanización, sistemas, equipos e instalaciones.

A lo largo del año, los técnicos del Servei mantienen un contacto continuo con el personal de la plantilla de mantenimiento que actúa en este Campus, para la detección de posibles necesidades y coordinar, en toda su extensión, lo relativo al mantenimiento.

Durante este año, también se ha prorrogado el contrato de mantenimiento y conservación de jardinería. Este contrato incluye la conservación y mantenimiento conductivo, preventivo, predictivo, normativo, correctivo y modificativo de las zonas ajardinadas, viales de tierra o arena, instalaciones de riego y limpieza de residuos orgánicos e inorgánicos de las plantaciones.

También se suscribió nuevo contrato de gestión de mantenimiento para el seguimiento y control del mantenimiento y conservación integral realizado por las empresas externas. El Servicio de gestión del mantenimiento y conservación debe prestarse sobre los elementos constructivos (edificación), urbanización, jardinería, sistemas, equipos e instalaciones.

Está previsto que durante el año 2010 se realicen de forma periódica, reuniones conjuntas de los representantes de los Centros, la asistencia técnica y técnicos de este servicio, con la finalidad de establecer una aproximación al usuario, para la detección de posibles necesidades y coordinar el mantenimiento del Campus.

Se dispone de una aplicación de Averías e Incidencias que permite informatizar las peticiones de trabajos de mantenimiento, desde su fase inicial hasta su cumplimiento, lo que permite obtener una información básica para la valoración de procesos, procedimientos, grado de cumplimiento y resultados.

A continuación, se presenta un resumen gráfico de los partes de Averías e Incidencias, creados y resueltos. Los datos hacen referencia, a partes anuales para cada edificio del Campus, así como, los mensuales del Campus. Estos partes no incluyen las actuaciones de mantenimiento preventivo y predictivo.

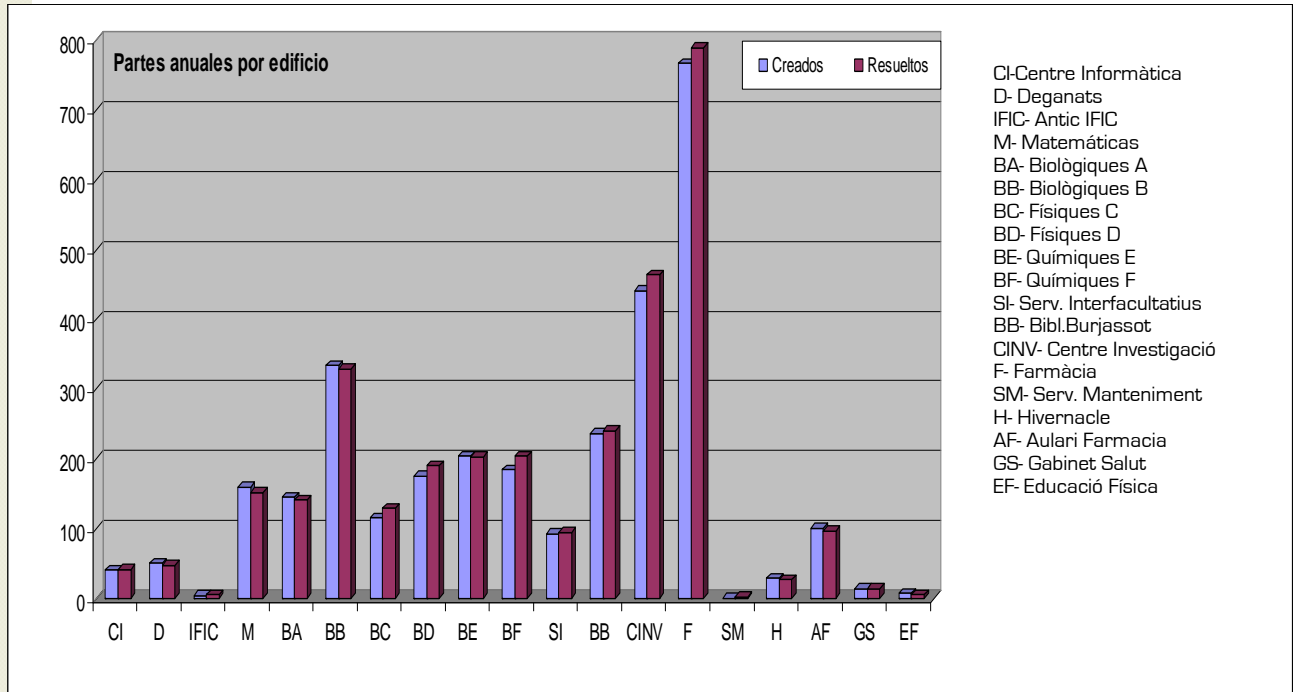


Gráfico 5.- Partes anuales de los edificios del Campus de Burjassot

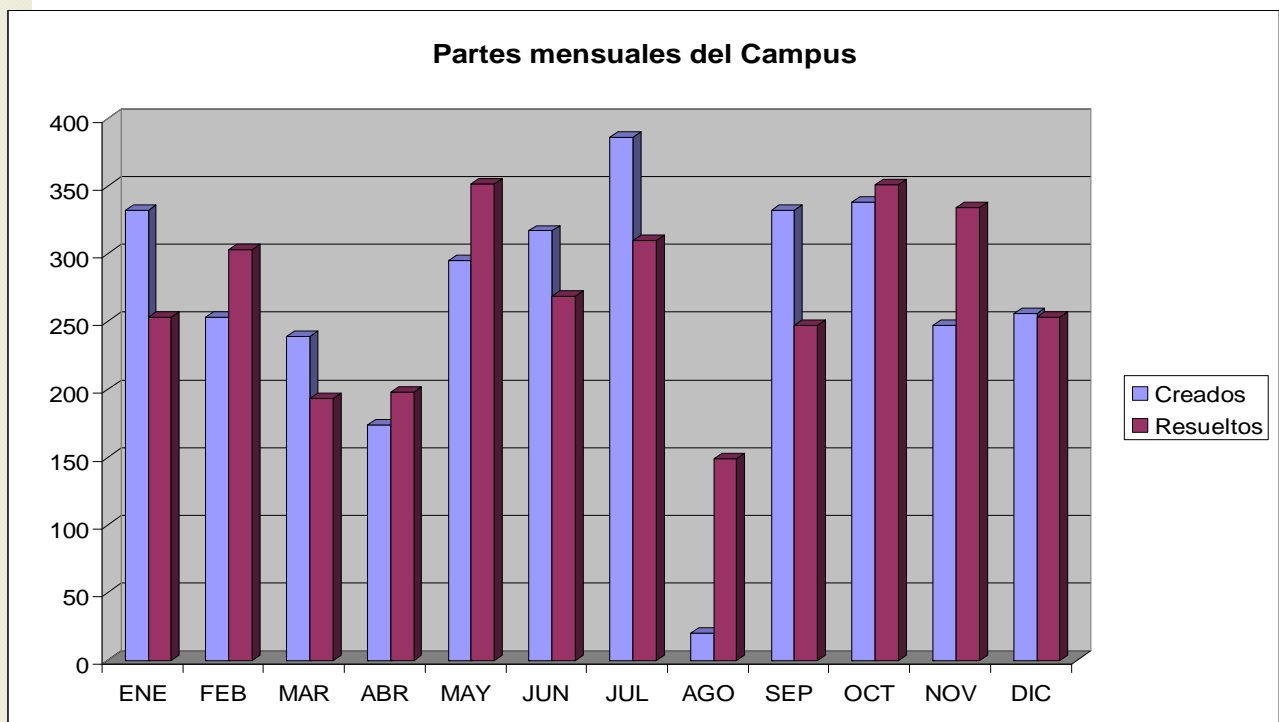


Gráfico 6.- Partes mensuales del Campus de Burjassot

[3] Producción de electricidad

3.1. Placas fotovoltaicas



En el marco del *Plan de Energías Renovables 2005-2010* del Gobierno Español la Universitat ha apostado por una actuación pionera que consiste en la creación de un parque fotovoltaico en las cubiertas de sus edificios. En total se han equipado 18 edificios repartidos en los tres Campus lo que supone una superficie mayor a 8.000 m² de paneles solares, el parque urbano más grande del territorio nacional. Con esto se contribuye al compromiso medioambiental de la sociedad, apostando por la energía limpia en el entorno de la Universitat.

En este sentido, el Servei Tècnic i de Manteniment se encarga de la instalación, gestión y seguimiento de la producción de energía que generan los paneles solares. La siguiente tabla recoge la producción obtenida por las placas durante el año 2009 así como las toneladas de CO₂ que dejan de emitirse a la atmósfera gracias a las placas fotovoltaicas.

PERIODO	PRODUCCIÓN (kWh)	REDUCCIÓN PRODUCCION CO ₂ (t)
Enero	72.426	20
Febrero	102.023	28
Marzo	143.783	40
Abril	148.611	41
Mayo	170.888	48
Junio	176.265	49
Julio	175.022	49
Agosto	166.832	46
Septiembre	123.152	34
Octubre	125.579	35
Noviembre	95.357	27
Diciembre	65.025	18
TOTAL AÑO	1.564.963	435

Tabla 4: Producción de energía y reducción de la producción de CO₂ de las placas fotovoltaicas.

Como consecuencia de los buenos resultados obtenidos, en el año 2010, está previsto ampliar las instalaciones de paneles solares para la producción de energía fotovoltaica, con el encargo de cuatro proyectos de instalación.

3.2. Central de cogeneración

En el Campus de Tarongers hay una central de cogeneración con dos motores de 1.000 kW cada uno. La producción de energía a lo largo del año 2009 se resume en la siguiente tabla:

Mes (año 2009)	Energía producida bornes de los generadores (mWh)	Consumo propio (mWh)	Energía producida bornes de salida (mWh)
Enero	209	70	139
Febrero	209	85	124
Marzo	461	99	362
Abril	260	62	198
Mayo	398	82	316
Junio	489	105	384
Julio	549	119	430
Agosto	257	78	179
Septiembre	505	102	403
Octubre	417	99	318
Noviembre	499	104	395
Diciembre	550	96	454
TOTAL	4803	1101	3702

Tabla 5: Producción de energía de la central de cogeneración.

La energía calorífica generada por los mismos se aprovecha para la climatización (frío/calor) de los edificios del Campus.

[4] Programa “Ahorro Energético”

4.1. Antecedentes



Continuando con el compromiso medioambiental iniciado con el parque fotovoltaico, se ha creado a lo largo del 2009 un grupo de trabajo que ha iniciado el programa denominado “Ahorro Energético”. Dicho programa forma parte del Plan Estratégico enmarcado en la Estrategia 5: compromiso de la Universitat con el Medio Ambiente, concretamente en las líneas:

- 111: Fomentar la cultura de la sostenibilidad dentro y fuera del ámbito universitario.
- 113: Realizar las actividades universitarias de manera que se neutralicen o minimicen los impactos ambientales negativos.

El objetivo principal del programa es concienciar a todos los integrantes de la Comunidad Universitaria de la importancia del uso racional de los recursos basado en la eficiencia energética y la promoción de hábitos de vida saludables.

El grupo de “Ahorro Energético” está constituido por el Gerente, que lo dirige, y representantes de los siguientes servicios: Unitat Tècnica, Servei de Seguretat, Salut i Qualitat Ambiental y Servei Tècnic i de Manteniment.

Como este programa se ha iniciado en el año 2009, se han planteado una serie de objetivos para cumplir desde el Servei Tècnic i de Manteniment durante el 2010:

- 1.- Realizar reuniones periódicas con los responsables de los Centros para informarles del programa y que planteen todas las cuestiones y propuestas que consideren oportunas.
- 2.- Remitir los consumos eléctricos a los responsables de cada Centro para que estén informados del gasto que realizan.
- 3.- Establecer horarios de iluminación, climatización y ordenadores, así como controlar el uso de los ascensores.
- 4.- Realizar auditorias energéticas de los edificios, con el fin de identificar los puntos por los que se pierde la energía, cuantificar esas pérdidas y proponer las medidas correctivas.
- 5.- Instalar contadores de consumo y monitorización, que permiten el seguimiento continuo y centralizado de los consumos energéticos desde cualquier ordenador.

Además de los consumos de electricidad, también se hace un seguimiento de los consumos de agua y gas.

[5] Filtraciones

5.1. Antecedentes

Durante el año 2009, las actuaciones realizadas por filtraciones han sido fundamentalmente de reparación o mantenimiento por el desgaste temporal de los materiales, siendo a la vez una medida preventiva frente a futuras lluvias.

Es de destacar que debido a la instalación de placas fotovoltaicas han surgido incidencias de este tipo. Durante el ejercicio 2010 se continuará trabajando para reparar y evitar nuevas filtraciones debido a estas instalaciones.

5.2. Actuaciones efectuadas

Obra realizada		Importe (€)
1	Subsanación de desperfectos debido a las filtraciones de agua por las Placas Fotovoltaicas en la Facultad de Matemáticas	6.373,56
2	Recogida de pluviales en muro de fachada principal y canalización a colectores de saneamiento existentes en la Biblioteca de Ciències Socials 'Gregori Maians'	9.946,63
SUMA		16.320,19

[6] Legionella

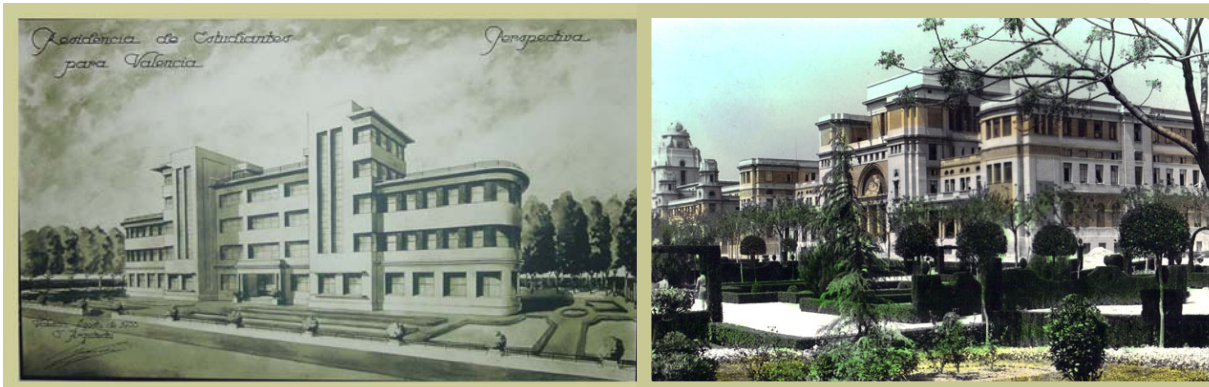
6.1. Antecedentes



Los contratos de mantenimiento integral de los diferentes Campus que forman la Universitat contienen en su alcance un apartado de control y prevención de la legionelosis, así como de control del aire ambiental. Por ello, a las empresas externas contratadas se les exige que estén inscritas en el registro correspondiente de la Administración Pública, con ámbito de actuación en la Comunidad Valenciana, para poder desempeñar el *Establecimiento y Servicio Biocida, Sección de Servicios Biocidas específico para prevención de legionelosis, según especifica el Decreto 96/2004, de 11 de junio, de la Conselleria de Agricultura Pesca y Alimentación (DOGV núm. 4782, de fecha 24/06/04), por el que se crea el Registro Oficial de Establecimientos y Servicios Biocidas de la Comunidad Valenciana.*

Con periodicidad mínima semestral, y en cualquier caso en cumplimiento del *RD 865/2003 [Criterios Higiénico-Sanitarios para la Prevención y Control de la Legionelosis]*, se realizan revisiones para detectar si hay presencia de Legionella en las aguas de alguna determinada zona, siempre fuera de horario laboral o docente. En este sentido el Servei Tècnic i de Manteniment trabaja conjuntamente con el Servei de Seguretat, Salut i Qualitat Ambiental, los cuales nos informan dónde se ha producido el brote y nuestro servicio da la orden al técnico de gestión de mantenimiento para que se solucionen las deficiencias existentes y se vuelvan a repetir los tratamientos correspondientes.

Actuaciones 2009	
1	Grifos del lavabo femenino de la 5ª planta del Aulari Nord (C. Tarongers)
2	Grifos del laboratorio de Medi Ambient 1ª planta edificio C (F. Física)
3	Grifos del laboratorio de Fotografía 3ª planta edificio C (F. Física)
4	Grifos del laboratorio de Investigación nº2109 de la 2ª planta edificio D (F. Física)
5	Grifos de los lavabos masculinos y femeninos de la 5ª planta del Aulari Nord (C. Tarongers)
6	Grifos de los lavabos femeninos de la planta baja y masculinos de la 2ª y 4ª planta del Aulari Sud (C. Tarongers)
7	Grifos de los lavabos femeninos de la planta 1ª, 2ª y 5ª y masculinos de la 3ª planta y frente al aula nº519 del Aulari Nord (C. Tarongers)



Fotos: Proyecto original del Colegio Mayor Luís Vives y Facultad de Medicina en los años 50.

[7] Obras RAM

7.1. Antecedentes

A principio de cada ejercicio económico, en cada uno de los Campus, se convoca una reunión de obras RAM (de reparación, adecuación y mejora), presidida por el Vicerrector de Infraestructuras a la que asisten técnicos del Servei y los responsables administrativos de los Centros. En ella se presenta una propuesta inicial de actuaciones la cual a lo largo del año se va modificando y ampliando según las necesidades y siempre adecuándose al presupuesto anual de cada Campus. Al final del ejercicio se realiza una reunión de seguimiento para conocer el grado de satisfacción de los usuarios.

En el Servicio se llevan a cabo dos tipos de obras, las mayores y las menores. Las obras mayores son las que por su importe o características técnicas requieren la elaboración de un Proyecto de obra así como el correspondiente Estudio de Seguridad y Salud. Por exclusión, aquellas obras que no requieren redacción de proyecto son consideradas obras menores.

En resumen, durante el año 2009 se han ejecutado las siguientes obras RAM, clasificadas según el tipo de trabajo que se ha llevado a cabo:

TIPO DE TRABAJO	Mayores	Menores
Accesibilidad	1	3
Agua y saneamiento	0	10
Albañilería	4	39
Ascensores, montacargas y góndolas	1	0
Carpintería y Cristalería	0	6
Climatización y ventilación	3	19
Electricidad	5	8
Filtraciones	0	2
Gases y combustibles	0	3
Incendios e intrusión	0	7
Jardinería	0	3

Mobiliario y equipamiento	0	9
Otros	0	2
Pintura	0	2
Telecomunicaciones	0	0
Total obras RAM	14	113

Esta información se detalla en el punto 7.2. Actuaciones efectuadas.

7.2. Actuaciones efectuadas

	OBRAS MAYORES 2009	Importe (€)
1	Proyecto de renovación de ascensores y montacargas en la Facultad de Físicas, Bloque C	172.734,79
2	Proyecto de ampliación de la red de alumbrado exterior en el Jardín Botánico de Valencia	118.953,15
3	Suministro de emergencia para el centro de Cálculo y alimentación del Edificio de Decanato desde la Biblioteca del Campus de Burjassot	179.126,76
4	Proyecto del sistema de regulación individual de climatización y sustitución de valvulería del edificio Departamental Oriental	116.961,56
5	Proyecto de instalación de un sistema de arranque de emergencia en el Edificio de Servicios del Campus dels Tarongers	101.123,63
6	Proyecto de reforma de la red de pluviales e impermeabilización del Archivo Intermedio de la Biblioteca de Ciencias Sociales	89.125,90
7	Obras subsanación deficiencias seguridad en salas de calderas y mejora de la iluminación en los bloques A al G del Campus de Burjassot	136.597,32
8	Proyecto de sistema de regulación individual de la climatización del Edificio Departamental Central	110.057,32
9	Proyecto de instalación de nuevas luminarias de emergencia en edificios del Campus de Blasco Ibáñez	71.248,98
10	Tratamiento de impurezas en el circuito de climatización del Edificio de Rectorado	15.313,35
11	Proyecto de adaptación de espacios en el edificio C de la Facultad de Física	15.472,20
12	Reforma de despachos en el Departamento de Óptica, Bloques C y D del Campus de Burjassot	44.982,77
13	Mejora seguridad de sujeción del aplacado de fachada lateral izquierda de la Facultad de Geografía e Historia	38.927,28
	SUMA	1.210.625,01

Proyectos iniciados en 2009 con ejecución en 2010

	OBRAS MAYORES	Importe (€)
1	Sustitución de una torre de refrigeración y modificación de colectores en el Edificio de Servicios del Campus de Tarongers	162.326,88
2	Acometida y Cuadro General para el Aulario Interfacultativo	97.096,55
3	Gestión del suministro de energía eléctrica de la Universitat de València	14.693,72
4	Gestión del suministro de Gas Natural de la Universitat de Valencia	12.038,48
5	Gestión del suministro del Agua Potable de la Universitat de Valencia	11.020,00
6	Gestión de las instalaciones de placas fotovoltaicas de la Universitat de València	19.720,00
7	Proyecto de consolidación estructural de diversas vigas de madera de la Sala de Vigas del Edificio "La Nau"	2.204,00
8	Mejora de la ventilación del cuarto subterráneo del grupo de presión y sustitución del actual grupo de presión en la Clínica de Odontología.	23.969,22
9	Proyecto reforma sala de máquinas Farmacia, enfriadoras E. Investigación y mejora climatización Aulario Interfacultativo y F. Farmacia	389.613,13
10	Proyecto Modificado del sistema de emergencia y grupo electrógeno del Edificio Departamental Central	190.453,94
11	Proyecto Modificado del sistema de emergencia y grupo electrógeno del Edificio Departamental Oriental	190.453,94
	SUMA	1.113.589,86

OBRAS MENORES 2009		Importe (€)
1	Climatización de la Sala Arcón de Frío en el Departamento de Genética. Bloque B de Biológicos	5.122,09
2	Instalación de 1 climatizador con tres unidades interiores de aire acondicionado en los locales del Servicio de Prevención	8.061,65
3	Instalación de 140 m. de línea de agua potable en el Campus de Burjassot	13.720,82
4	Auditoría energética de edificios del Campus de Tarongers	6.786,00
5	Modificación del sistema de ACS en la Sala de Máquinas del Aulario Norte del Campus dels Tarongers	27.101,35
6	Reparación de lucernarios situados en la cubierta del edificio de Rectorado	12.699,68
7	Suministro y montaje de escalera de hierro galvanizado acceso a cubierta del Pab.de Deportes más tramo de línea de vida en Pab. Polideportivo	7.552,64
8	Suministro y montaje de un fancoil de refuerzo en un Despacho de la Zona PAS, planta baja del edificio de Rectorado	5.751,11
9	Suministro y montaje de un fancoil de refuerzo en la Oficina de Control Interno, planta baja del edificio de Rectorado	7.018,99
10	Instalación de sistema de corte de flujo de gas extintor, complemento del expte. N° 0114 OB 004, Edifici de Rectorat	6.296,15
11	Modificación de luminarias de 9 despachos del Servicio de Publicaciones ubicados en el Aulario VI	10.809,18
12	Sustitución detector fotoeléctrico del sistema de control de pesaje del sistema de extinción del centro de transformación de Rectorado	255,11
13	Colocación de soporte de cuatro mástiles para banderas en acero inoxidable para el edificio de Rectorado	591,60
14	Trabajos complementarios de tratamiento de impurezas en el circuito de climatización del Edificio de Rectorado	1.816,29
15	Sistema de detección de incendios en la Biblioteca de Ciencias de Burjassot	5.492,90
16	Sustitución del lector de tarjeta chip en la barrera de entrada del parking del Aulario V	520,84
17	Sustitución contador de gas en el Edificio de Rectorado	954,68
18	Instalación de sistemas contra incendios en las oficinas del Plan Estratégico	289,52
19	Instalación de sistemas contra incendios en las oficinas del Servicio de Informática e Investigación	519,08
20	Colocación de pieza de mármol en frontal de ascensores en el nivel 5 del edificio de Rectorado	556,80
21	Trabajos en el laboratorio de la 2ª planta del Departamento de Farmacología	6.194,40
22	Trabajos en la sala de máquinas del Departamento de Farmacología	1.276,00
23	Trabajos a realizar en el Aula I de la Facultat de Filosofia	8.096,80
24	Trabajos realizados en el Aula IV de la Facultat de Filosofia	16.011,48
25	Montaje de colector de PVC en el Archivo de la Biblioteca de Ciencias Sociales	16.417,93
26	Trabajos a realizar en el Aula II de la Facultat de Filosofia	8.096,80
27	Trabajos a realizar en el Aula III de la Facultat de Filosofia	8.096,80
28	Monitor de ordenador para despacho de delineación del STM	196,04
29	Suministro y montaje de cubiertas metálicas en el Pabellón de Deportes	12.436,28
30	Instalación de lámina de control solar silver 20 en ventanas de las oficinas de la entreplanta en Menéndez y Pelayo	1.765,52
31	Cámara digital Ricoh Caplio R8 negro para el despacho de Delineación del Servei Tècnic i de Manteniment	183,28
32	Instalación de acumuladores de agua caliente en el Pabellón Polideportivo	29.752,76
33	Instalación de pavimento deportivo en la Sala Fusta del edificio blanco del Servei d'Educació Física i Esports	17.321,58
34	Perforación y profundización del pozo de inyección del Edificio de Servicios	10.962,94
35	Unión de los dos contadores de agua potable en uno para las oficinas del Servicio de Informática e Investigación	411,13
36	Conducción de las bajantes de pluviales a colector general, Locals Sindicals	8.573,56
37	Suministro y montaje compases de acero inoxidable en ventanas proyectantes y colocación cartelas de acero inoxidable en soporte de banderas, Edifici de Rectorat	285,36

38	Eliminación de lucernarios en la Sala de la Muralla del Col.legi Major Rector Peset	7.321,92
39	Climatización de la sala del cañón laser (edif. Menéndez y Pelayo)	3.053,35
40	Construcción y montaje de refuerzos en el techo situado en la escalera de la 4ª planta de la Facultad de Psicología	7.451,70
41	Levantado con recuperación de solado de piezas cerámicas, limpieza, nueva colocación y fabricación de las que falten, Edificio de Rectorat	2.996,28
42	Mobiliario de oficina con destino a la Dirección de Relaciones Internacionales	2.121,01
43	Trabajos a realizar en las Aulas de Informática 1, Informática 2 e Informática de Alumnos, F. Filosofía	4.329,12
44	Instalaciones de fontanería en la 2ª planta de Farmacología	730,80
45	Trabajos realizados en las oficinas del Vicerrector de Convergencia Europea y Calidad	417,60
46	Diagnóstico estructural y propuestas de actuación sobre el estado actual de los ejemplares de Casuarina Cunninghamiana, F. Filosofía	1.450,00
47	Arreglos en despacho de administración del Pabellón Deportivo	2.779,36
48	Testeo de fachada lateral de la F. de Geografía e Historia recayente al jardín de la Facultad de Filosofía	904,80
49	Trabajos en techos de las aulas SL1 y SL2, Aulari III	11.170,80
50	Ampliación del alumbrado del Jardín Botánico	9.287,62
51	Sustitución y reparación de los cristales dañados en el Aulario Norte	22.212,14
52	Arreglo de mesas de las Cafeterías de los Aularios Norte y Sur para subsanación defectos del Acta de Inspección del Ayuntamiento	19.946,20
53	Demolición de restos de tabique en el aula FCS-4 de la Facultad de Filosofía	762,89
54	Revisión y evaluación de la instalación eléctrica correspondiente al informe de OCA, F. Filología	1.927,36
55	Revisión y evaluación de la instalación eléctrica correspondiente al informe de OCA, F. Geografía e Historia	1.344,67
56	Adecuación de alrededores de Pabellón Deportivo y Aulario V en temas de barandilla por riesgo de caída a distinto nivel	22.650,75
57	Reparación de una fuga de gas en la conducción directa a la cafetería de Institutos de Paterna	7.979,04
58	Trabajos de pintura en el Servicio de Formación Permanente	686,60
59	Reparación de la puerta descolgada por acto vandálico, Edificio de Rectorat	105,28
60	Instalación y montaje de compases de acero inoxidable en torreón y despacho de la Secretaría General	679,74
61	Instalación bajante de pluviales y construcción de caseta y acequia de desagüe, Locals Sindicals	4.068,31
62	Sustitución de trafos de tensión /intensidad Aulario V	5.043,39
63	Sustitución de trafos de tensión/intensidad en la F. Filología	5.043,39
64	Reforma de aseos en los locales sindicales	33.118,00
65	Realización de una auditoría e informe técnico de mejora de la instalación de calefacción en las Facultades del Campus de Burjassot	4.060,00
66	Sustitución de 5 puertas en aseos frente a aula 303 del Aulario Norte	1.833,34
67	Cambio en el sistema de intrusión, Palau Cerveró	26.341,31
68	Suministro e instalación de 2 equipos de aire acondicionado, Clínica Odontològica	19.706,08
69	Instalación de falso techo acústico en la sala de préstamo de la Biblioteca de Sociales Gregori Maians	29.996,72
70	Presupuesto para el estudio patológico de las grietas y fisuras aparecidas en el forjado del semisótano de la Biblioteca del Campus de Burjassot	5.104,00
71	Acondicionamiento y ampliación del jardín del parking de la Facultad de Farmacia	5.513,16
72	Colocación y suministro de separador fenólico, Locals Sindicals	498,80
73	Testeo de los cantos de los forjados de los Edificios Departamentales y Aularios para detectar los trozos de plaquetas que se encuentran con riesgo de caída	4.707,51
74	Sustitución y reparación de los cristales dañados en el Aulario Norte	10.550,77
75	Barandillas de acceso en los aparcamientos del Campus de Burjassot	23.255,30
76	Instalación contra intrusos en el Servicio de Publicaciones	4.102,80

77	Instalación de resistencias de caldeo en las cabinas, y sustitución de los trafos de medida del Centro de Transformación del Aulario III	5.791,31
78	Reparación de caravista en fachadas del Campus dels Tarongers	49.998,80
79	Suministro y colocación de pavimento de linóleo en el suelo del Bar-Cafetería de la Facultad de Filología	10.534,89
80	Instalación de un equipo de aire acondicionado en la Clínica Odontológica	9.853,04
81	Instalación de transmisor GSM en el sistema contra intrusión, Palau Cerveró	1.069,62
82	Apeo de viga en forjado de planta baja de la Biblioteca de Ciències	1.798,00
83	Suministro de reja de aire y reparación de conducto de equipo de climatizador del comedor del Edificio B del Colegio Mayor Rector Peset	1.600,56
84	Suministro y montaje de elementos de amortiguación de equipos de producción de aire del edificio B del Colegio Mayor Rector Peset	2.013,37
85	Desplazamiento y montaje de nuevo silenciador en terraza Colegio Mayor Rector Peset	1.914,00
86	Insonorización de los aparatos de aire acondicionado del Col.legi Major Rector Peset	16.532,32
87	Estudio acústico de la climatización del Col.legi Major Rector Peset	751,68
88	Sustitución de canaleta en Edificio B del Colegio Mayor Rector Peset	454,95
89	Instalación de dos céspedes en las pistas de padel del Pabellón Polideportivo	13.664,80
90	Limpieza de pavimento poroso y cambio de malla lateral en las 2 pistas de padel del Pabellón Polideportivo	3.793,20
91	Suministro de 1 lavavajillas para la Cafetería Norte-Oeste del Campus dels Tarongers	1.474,82
92	Construcción de sumidero en el jardín de la Biblioteca de Sociales	1.974,29
93	Instalación de tapón registrable para la limpieza de la bajante de pluviales en el aula S07, F. Filología	427,22
94	Trabajos a realizar en la Delegación para la Integración de Personas con Discapacidad	2.755,00
95	Implementación del sistema de control horario en la climatización del ICMOL (Implementación funcional)	8.120,00
96	Implementación del sistema de control horario en la climatización del ICMOL (Implementación pendiente)	5.800,00
97	Trabajos complementarios al PY/287 (exp. 104/09), de mejora de sujeción del aplacado de Fachada lateral izquierda de la F. Geografía e Historia	3.524,92
98	Trabajos complementarios a Suministro y colocación de pavimento de linóleo en el suelo del Bar-Cafetería de la Facultad de Filología (PR/946)	394,40
99	Trabajos complementarios a Suministro y colocación de pavimento de linóleo en el suelo del Bar-Cafetería de la Facultad de Filología (PR/946)	812,00
100	Compensación Interna a favor del Dpto. Química Análítica para climatización de laboratorio docente	2.792,29
101	Instalación de aparato de aire acondicionado en el Departamento de Bioquímica y Biología Molecular	1.775,00
102	Instalación de aparato de aire acondicionado en el Departamento de Genética	1.813,33
103	Instalación de cañones en los laboratorios de la planta baja del Edificio A de la F. Biológicas	11.105,79
104	Revisión de piedra de fachada de la F. Filosofía	904,80
105	Trabajos complementarios a PR/973 (F. Filología)	412,96
106	Trabajos complementarios al PY/286, de Reforma de despachos en el Departamento de Óptica, Bloques C y D del Campus de Burjassot	4.781,81
107	Trabajos de revestimiento de pintura en la Delegación para la integración de personas con discapacidad (complementario PR/967)	580,00
108	Obra realizada en escalera de rectorado (patio inglés)	4.394,72
SUMA		756.860,94

	RAM ACCESIBILIDAD 2009	Importe (€)
1	Reforma de aseos para discapacitados (S. Informática y S. Investigación)	6.161,91
2	Adecuación de aseo para minusválidos en las oficinas del Plan Estratégico	6.958,84
3	Accesibilidad integral en la Facultad de Matemáticas	88.742,08
4	Colocación de puertas correderas automáticas en la Facultad de Matemáticas (complementario accesibilidad integral facultad matemáticas)	16.351,65
SUMA		118.214,48

[8] Catálogo de Espacios



8.2. Actuaciones efectuadas

En la actualización del Catálogo se ha tenido en cuenta que consta de dos partes diferenciadas: planos y fichas técnicas de todos los espacios de la Universitat:

- 1.- Todas las modificaciones efectuadas en el año 2009 por los centros, departamentos, servicios y entidades de la Universitat que se ejecutaron con posterioridad a la elaboración del CEUV 2008.
- 2.- Todas las construcciones y actuaciones de nueva planta finalizadas en el año 2009.
- 3.- Gestión de la base de datos de usuarios para establecer permisos de descarga y visionado de la documentación asociada al CEUV.

Por otra parte, desde el CEUV se realizan y gestionan todas las peticiones de documentación gráfica que solicitan otros servicios de esta Universitat:

* Servei d'Inversions: realización de planos para adjuntar a la documentación necesaria para los concursos y adjudicaciones que realiza la Universitat.

* Servei de Comptabilitat: realización de planos en formato papel y digital para el trámite con notarias y registro de la propiedad

* Unitat Tècnica: realización de los planos de estado actual de los distintos edificios para que posteriormente se realicen los diferentes estudios de soluciones o proyectos ante la demanda de cambios de distribución de los diferentes departamentos o edificios.

* Servei d'Informàtica: Suministro de copias para la realización de diferentes trabajos propios del servicio, localización de Racks, puntos de conexión, nudos de conexión wi-fi, etc.

* Servei d'Anàlisi i Programació: Junto con este servicio realizamos diferentes listados estadísticos y aplicaciones para obtener los datos actualizados necesarios para la elaboración de diferentes documentos e informes.

* Servei de Seguretat i Salut i Qualitat Ambiental: apoyo con documentación gráfica a las diferentes necesidades del servicio, como pueden ser la elaboración de planes de emergencia de los edificios de esta Universitat.

* Servei de Formació Permanent: elaboración de planos para la homologación ante la Conselleria y otros estamentos de las diferentes aulas donde se imparte docencia de cursos organizados por el servei.

* Realización a los diferentes servicios de la universidad de planos para la presentación de instancias o documentación solicitada por otros estamentos públicos de la Comunidad.

* Planos guía de los campus universitarios y esquemas de localización de los diferentes servicios de la Universitat.

* Desde el CEUV también se realizan reportajes fotográficos de los cambios efectuados en los diferentes espacios que luego sirven para la elaboración de informes o documentación que realizan los diferentes servicios.

* Se ha conseguido que a las bases de datos del CEUV se pudiera acceder desde todos los Centros, Servicios e Institutos, mediante la conexión que se efectuó a través del disco virtual, lo que ha facilitado que se disponga de toda la información desde los espacios de origen ,así la información llega a todos los responsables de los diferentes edificios y pueden validar las modificaciones efectuadas o sugerir cambios para la mejora del catalogo.

Seguidamente visualizamos un listado de edificios donde se han realizado actualizaciones, revisiones o altas de los espacios durante la anualidad 2009:

CAMPUS	Nº_EDIFICIO	EDIFICIO	SUPERFICIE
1	1	EU D'INFERMERIA I PODOLOGIA	4.702,40
1	2	BIBLIOTECA D'HUMANITATS JOAN REGLÀ	7.566,45
1	4	AULARI V. FISIOTERÀPIA I FCAFE	17.983,00
1	5	RECTORAT I SERVEIS CENTRALS	19.303,36
1	6	FACULTAT DE MEDICINA I ODONTOLOGIA	54.412,00
1	7	FACULTAT DE PSICOLOGIA	14.382,50
1	8	AULARI I	3.654,76
1	10	FACULTAT DE FILOLOGIA, TRADUCCIÓ I COMUNICAC	18.940,50
1	11	AULARI III	4.900,85
1	12	ANNEX DEPARTAMENTAL	4.330,53
1	13	FACULTAT DE GEOGRAFIA I HISTÒRIA	14.328,15
1	14	CLÍNICA ODONTOLÒGICA	5.763,45
1	15	COL·LEGI MAJOR LLUÍS VIVES	7.815,12
1	16	PAVELLÓ POLIESPORTIU	16.068,05
1	19	SERVEI DE SEGURETAT, SALUT I QUAL. AMBIENTAL	251,50
1	21	FACULTAT CIÈNCIES ACTIVITAT FÍSICA I ESPORTI I FISIOTERÀPIA	1.876,00
1	22	MÒDULS PROVISIONALS DEPARTAMENTS	675,00
1	24	APARCAMENT CAMPUS BLASCO IBÁÑEZ	13.306,77
1	25	UNITAT d'IGUALTAT	312,70

1	27	CUDAP I CLÍNICA OPTOMETRICA (GUARDIA CIVIL, 22).	897,00
1	28	AULARI 2 (GUARDIA CIVIL, 23).	902,40
1	29	SERVEI D'INFORMÀTICA I SERVEI D'INVESTIGACIÓ	478,50
1	30	EU FISIOTERÀPIA	1.989,87
1	31	OFICINA TECNICA DEL PLA ESTRATÈGIC (OTPE)	151,40
1	41	EDIFICI D'ESPORTS	1.214,21
2	1	AULARI INTERFACULTATIU	16.291,75
2	3	DEGANATS INTERFACULTATIUS	1.201,25
2	4	BIBLIOTECA DE CIÈNCIES	11.473,15
2	5	FACULTAT DE QUÍMIQUES (BLOC E)	5.322,35
2	6	FACULTAT DE QUÍMIQUES (BLOC F)	7.925,60
2	7	FACULTAT DE MATEMÀTIQUES (BLOC G)	6.187,10
2	8	FACULTAT DE FÍSICQUES (BLOC C)	5.346,60
2	9	FACULTAT DE FÍSICQUES (BLOC D)	6.651,45
2	10	SERVEIS GENERALS	2.532,10
2	11	FACULTAT DE BIOLÒGIQUES (BLOC A)	5.235,32
2	12	FACULTAT DE BIOLÒGIQUES (BLOC B)	9.007,52
2	14	FACULTAT DE FARMÀCIA	36.574,10
2	15	CENTRE D'INVESTIGACIÓ JERONI MUÑOZ	14.761,35
2	19	TALLERS DE MANTENIMENT	599,15
2	22	SERVEI D'EDUCACIÓ FÍSICA	143,85
2	24	EDIFICI D'INSTALL·LACIONS BURJASSOT 1	252,15
2	34	NOVA CAFETERIA BURJASSOT	3.345,83
2	36	PUNT VERD	28,25
2	39	MÒDULS PREFABRICATS LABORATORIS BIOLÒGIQUES	552,50
2	40	EDIFICI JOAQUIM CATALA	536,10
6	1	AULARI NORD	23.710,94
6	2	AULARI SUD	23.710,94
6	3	EDIFICI DEPARTAMENTAL OCCIDENTAL	29.597,41
6	4	EDIFICI DEPARTAMENTAL ORIENTAL	29.263,30
6	6	BIBLIOTECA CIÈNCIES SOCIALS GREGORI MAIANS	22.046,31
6	8	CENTRE FORMACIÓ I QUALITAT SANCHIS GUARNER	2.631,70
6	9	INTRAS I TALLER D'AUDIOVISUALS	6.562,26
6	10	INSTITUTS D'INVESTIGACIÓ TARONGERS	4.348,20
7	1	EDIFICI DE CAPÇALERA	1.297,00
7	2	INSTITUT DE CIÈNCIA MOLECULAR (ICMOL)	7.354,75
7	3	INSTITUTS D'INVESTIGACIÓ	10.087,17
7	4	INSTITUT ROBÒTICA	3.012,55
7	5	INSTITUT BIODIVERSITAT I CIÈNCIES MATERIALS	3.902,53
7	6	INSTITUT DE FÍSICA CORPUSCULAR (IFIC)	3.360,90
7	8	EDIFICI D'INSTALL·LACIONS PATERNA I	88,00

[9] Gestión patrimonial

9.1. Antecedentes



Fotos: Izquierda: Campus de Burjassot (parcela B) y Campus Paterna (parcela A y Parque Científico). Derecha: Campus de Tarongers.

Desde el Servicio Técnico y Mantenimiento se vienen gestionando todos los aspectos relacionados con las cesiones de terrenos, en dos vertientes:

Cesiones de terrenos que la Universitat de València realiza, como es el caso de los viales de obligado cumplimiento.[*]

Cesiones de terrenos que recibe la Universitat de otros Entes, fundamentalmente de la Generalitat Valenciana.

[*] Tramites que se realizan en Notaria, Registro de la Propiedad y diferentes Ayuntamientos.

Así mismo se realiza el seguimiento de los expedientes que se encuentran en vía judicial relativos a las parcelas del Campus de Burjassot-Paterna, las cuales fueron objeto de cesión por parte del Gobierno Valenciano, en del Decreto 51/2002, de 26 de marzo, por el que se ceden a la Universitat de València terrenos sitos en el Polígono residencial Acceso a Ademuz, para la implantación de un Campus Científico.

Parcelas término municipal de Paterna		
Parcela	Propiedad	Expediente
203 A	D ^a Rosa Bargues Alonso y Hnos	Expte. PAA 21/07
247	D. Manuel Guimerá Pastor	Expte. PAA 22/07
250	D. Francisco Barberá Bas y Otros	Expte. PAA 18/07
251 y 257	D. Joaquín Ferrando Bort y Otros	Expte. PAA 23/07
252	D ^a .Concepción Lorente Ortuño y Hnos.	Expte. PAA 24/07
259	D. José Paredes Navarro	Expte. PAA 25/07
260	D. Vicente Almenar Cuesta	Expte. PAA 26/07
193	D ^a . María La Casta Magraner	Expte. PAA 19/07

290	D ^a . Manuela Martínez Bonet	Expte. PAA 16/07
-----	---	------------------

Parcelas término municipal de Burjassot		
Parcela	Propiedad	Expediente
125 y 145	D ^a Sofía Mora Delgado heredera de, D ^a Julia Álvarez García	Expte. PAA 01/07
149	D. José Andrés Bueso y Otros	Expte. PAA 03/07
150C y 109	D. José S. Bueso Beltrán y Otros	Expte. PAA 02/07
124	D. Carlos Rodríguez Magallon	Expte. PAA 08/07
148	D. Eduardo Bueso Marco y Hnos.	Expte. PAA 10/07
126	D. Ángel Villar Garzón y Otros	Expte. PAA 09/07
150 B	D ^a . Pilar Bueso Burgos y Otros	Expte. PAA 07/07
123	D ^a . Carmen Gómez Pérez y otros	Expte. PAA 11/07
151	D ^a . Teresa Ferrandis y Alvarez de Toledo	Expte. PAA 12/07
323 (ó 307)	D. Juan José Ayora Pastor	Expte. PAA 04/07
155	D. Elena Almenar Burriel y Otros	Expte. PAA 05/07
150 A	D. Pilar Bueso Burgos y Otros	Expte. PAA 06/07

También el seguimiento de otros temas patrimoniales pendientes de una resolución definitiva en el Campus dels Tarongers.

Y, diferentes contactos de colaboración con el Ayuntamiento de Valencia, sobre temas de interés común, como por ejemplo permutas o convenios que se puedan llevar a cabo en relación con algunos excesos de parcelas recayentes en el Campus dels Tarongers.

Otros temas de interés común para la Universitat y el Ayuntamiento son las diferentes conversaciones que se están llevando a cabo en relación con la parcela contigua donde estaba ubicada la antigua E.U. de Magisterio en la calle Alcalde Reig, llamada como “colegio de prácticas”, o también el tema del tramo del antiguo Camino de la Clemencia, ubicado en el Campo de Deportes del Campus de Blasco Ibáñez.

[10] Objetivos 2010

1.- En relación al mantenimiento, realizar un seguimiento de las intervenciones por parte de las empresas externas contratadas para el mantenimiento integral de los Centros de la Universitat. Así como comunicar de forma puntual al usuario del estado de las intervenciones que afecten a su Centro.

2.- La realización de un inventario de instalaciones.

3.- Adquisición de un programa informático para la gestión del mantenimiento integral.

4.- Está previsto que durante el año 2010 se realicen de forma periódica, reuniones conjuntas de los representantes de los Centros, la asistencia técnica y técnicos de este servicio, con la finalidad de establecer una aproximación al usuario, para la detección de posibles necesidades y coordinar, en toda su extensión, lo relativo al mantenimiento del Campus.

5.- Reorganización de las tareas del personal de mantenimiento propio de la Universitat para que ejerzan labores de supervisión, control, gestión, etc.

6.- Formación del personal técnico del Servei en la aplicación "Autocad Revit Arquitectura" y su implantación como herramienta de trabajo habitual.

7.- En relación al parque fotovoltaico de la Universitat, ampliar el número de instalaciones. En concreto se prevé instalar nuevas placas solares en el Edificio de Servicios, Aulario Norte y Biblioteca de Sociales 'Gregori Maians' en el Campus de Tarongers, y en la nueva cafetería del Campus de Burjassot.

8.- En materia de filtraciones, se continuará y profundizará en las medidas preventivas, así como se actuará de forma rápida, en el supuesto, de que aparezcan filtraciones como consecuencia de lluvias.

9.- Disminuir y erradicar la incidencia de la legionelosis mediante actuaciones preventivas y la intervención inmediata en cuanto se detecte un brote.

10.- Dentro del programa de *Ahorro Energético* se va a trabajar en diferentes aspectos: realización de reuniones periódicas con los responsables de los Centros así como remitirles periódicamente los consumos eléctricos correspondientes, puesta en marcha de actuaciones como el control del uso de ascensores y establecimiento de horarios de iluminación, climatización y ordenadores. Por último el inicio de la instalación de un sistema de telemetría de consumo de energía eléctrica que se irá completando en años sucesivos.

11.- En relación a la gestión de las obras RAM y con la finalidad de cumplir con la legislación vigente en materia Seguridad y Salud, a finales del año 2009 este Servei en colaboración con el Servei de Seguretat, Salut i Qualitat Ambiental elaboraron un Protocolo de Coordinación Empresarial. El objetivo del 2010 es exigir a las empresas externas contratadas por la Universitat que cumplan la legislación vigente antes de ser contratadas.

12.-Respecto al Catálogo de Espacios, mantener la actualización constante de todas las modificaciones que se ejecuten en los edificios y locales de la Universitat.

Adicionalmente, desarrollar la nueva aplicación del CEUV, que se ha estado ultimando en fechas recientes y que incorpora muchas mejoras en la tramitación de los espacios y que servirá de aplicación a diferentes servicios de la Universitat como son el servei d'Informàtica, el SSSQA, todo ello gestionado desde el Servei Tècnic i de Manteniment.

13.- En el ámbito de la Gestión Patrimonial, se pretende finalizar los temas relativos al Campus de Tarongers relacionados con las permutas de parcelas al Ayuntamiento de Valencia las cuales, a su vez, serán cedidas a la Generalitat Valenciana para la ampliación del I.E.S. 'Ramón Llull' y el Instituto de Formación Profesional 'El Cabanyal'. Así como el seguimiento de los procedimientos contencioso-administrativos pendientes de resolución en el Campus de Burjassot-Paterna.