



SERVEI TÈCNIC I DE MANTENIMENT

Memoria
2014





Memoria de actividades Servicio Técnico y de Mantenimiento

2014

- 1.- INTRODUCCIÓN
- 2.- MANTENIMIENTO
- 3.- OBRAS RAM
- 4.- CATÁLOGO DE ESPACIOS
- 5.- SOSTENIBILIDAD
- 6.- PRODUCCIÓN DE ELECTRICIDAD
- 7.- INCIDENCIAS PRODUCIDAS POR LA CLIMATOLOGÍA
- 8.- COLABORACIÓN CON OTROS SERVICIOS
- 9.- GESTIÓN PATRIMONIAL



[1] Introducción

El 25 de febrero de 2004 el Consejo Social, a propuesta del Consejo de Gobierno, tomó el acuerdo ACSUV 2004/17 y, en aplicación del mismo, comenzó a funcionar el Servicio Técnico y de Mantenimiento como organización administrativa independiente a partir del 1 de marzo de 2004.

Las funciones generales del Servicio son:

- El mantenimiento integral (preventivo, predictivo, correctivo, modificativo y técnico-legal) de edificaciones, equipamientos e instalaciones, con especial atención a las acciones preventivas de aguas fuertes e inundaciones, así como el tratamiento de la legionella.
 - La coordinación del equipo humano para atender con eficacia las necesidades de la Universitat en cuestiones de mantenimiento.
 - La coordinación con los diferentes Campus en el mantenimiento de los mismos.
 - La gestión y supervisión de los contratos de gestión de mantenimiento, mantenimiento integral y de jardinería.

- La gestión de los partes telemáticos de las Averías e Incidencias que se producen en los diferentes Centros y Servicios que forman la Universitat.
 - La gestión del inventario de instalaciones y de las gamas de mantenimiento.
-
- La realización de obras de Reparación, Adecuación y Mejora (obras RAM) de las infraestructuras de la Universitat.
 - Se presta una especial atención a las cuestiones relacionadas con la accesibilidad universal al medio físico, en colaboración con la Unitat per a la Integració de les persones amb discapacitat
 - El mantenimiento del Catálogo de Espacios de la Universitat, que deberá estar periódicamente actualizado.
 - La gestión patrimonial relacionada con procedimientos jurídicos pendientes como consecuencia de las peticiones de reversión de los antiguos propietarios o causahabientes de las parcelas cedidas por el *Govern Valencià* a la Universitat en terrenos de Burjassot y Paterna. Así como la colaboración con el '*àrea d'Inventari Patrimonial*' del Servei de Comptabilitat i Pressupost en lo referente a la gestión patrimonial general de los terrenos propiedad de la Universitat.
 - La instalación, puesta en marcha, gestión y seguimiento de paneles fotovoltaicos en las azoteas de edificios de los Campus de Burjassot, Blasco Ibáñez y Tarongers.
 - La gestión de los suministros de electricidad, gas y agua
 - Seguimiento e impulso del programa "Ahorro Energético" de la Universitat

El personal técnico y de administración adscrito al Servicio es el siguiente:

CARGO	NOMBRE	TELÉFONO	CORREO ELECTRÓNICO
Cap del Servei	Rosa M ^a Mochales	96 386 4205	mochales@uv.es
Enginyer Industrial	Pablo Soto	83460	castelo@uv.es
Enginyer Industrial	Miquel Bolinches	64052	mibobell@uv.es
Enginyer Industrial	Pep Lorca	93616	jolorma@uv.es
Arquitecta Tècnica	Carmen Bosch	51105	boschmas@uv.es
Delineant	Vicente Aleixandre	83786	aleixanv@uv.es
Delineant	Rafael Antón	83786	randenal@uv.es
Cap d'Unitat	Ismael Yuste	51304	iyuste@uv.es
Cap d'Unitat	Alicia García	51304	garciall@uv.es
Administrativa	Esther Ruiz de Sola	51304	estruiz2@uv.es

También está adscrito al Servicio el siguiente personal de mantenimiento:

PERSONAL DE MANTENIMIENTO ADSCRITO AL CAMPUS DE BLASCO IBÁÑEZ
Aguado Escudero, Carlos
Alonso Martínez, Rafael
Cantero Lumbreras, Diego
Doménech Roda, Ramón J
Ramírez Corbín, Francisco M.
.
.
.
DISEMINADOS
Andreu Galipienso, Claudio

PERSONAL DE MANTENIMIENTO ADSCRITO AL CAMPUS DE BURJASSOT/PATERNA
Arnau Belén, Antonio
Bastante Ramírez, Fernando
Bellido Martín, José
Blasco Marqués, Jorge
Cervera Fornás, José Alberto
Cubel Rodríguez, Alfredo
Domingo Martínez, Santiago
Flores Sierra, Miguel Ángel
Gil Navarro, Francisco Enrique
Lacomba Mula, Peregrín
Linares Cuesta, Luís
Pons Pons, José
Rivas Muñoz, Santiago
Román Lozano, Francisco
Solaz Aguilar, Álvaro

Toda la información referente al Servei Tècnic i de Manteniment se encuentra actualizada en la página Web del servicio dentro de la Web de la Universitat (<http://www.uv.es/stecnic/>) con el fin de que la Comunidad Universitaria pueda acceder a ella. También se dispone de una dirección de correo electrónico (servei.tecnic@uv.es) en la que se centralizan todas las cuestiones relativas al mantenimiento, además de ser un canal de comunicación bidireccional con cualquier miembro de la Universitat.



The screenshot shows the website for the 'Servei Tècnic i de Manteniment' (S.T.M.) at the Universitat de València. The header includes the university logo and the acronym 'S.T.M.'. Below the header is a navigation menu with the following items: 'Informació general', 'Ubicació i dades de contacte', 'Organigrama i Directori', 'Horaris d'atenció', 'Carta de Serveis', 'Enllaços d'interès', 'Normativa d'Interès', 'Coordinació empresarial en l'àrea de Prevenció de Riscs Laborals', 'Memòries del Servei', 'Visita virtual a la Universitat', and 'Presentació Reunió Estalvi Energètic'. The main content area features three images: a building, a person holding a document, and architectural plans. Below these images is a text block describing the service's mission. To the right of the text are three more images: 'Avaries i incidències', 'Catàleg d'Espais', and 'TELÈFONS D'EMERGÈNCIA'. At the bottom right, there is a 'Bústia UV' icon.

UNIVERSITAT DE VALÈNCIA S.T.M.
Servei Tècnic i de Manteniment

Informació general
Ubicació i dades de contacte
Organigrama i Directori
Horaris d'atenció
Carta de Serveis
Enllaços d'interès
Normativa d'Interès
Coordinació empresarial en l'àrea de Prevenció de Riscs Laborals
Memòries del Servei
Visita virtual a la Universitat
Presentació Reunió Estalvi Energètic

Ès missió del Servei Tècnic i de Manteniment atendre la política de manteniment integral (preventiu, correctiu, modificacions) d'edificacions, equipament i d'instal.lacions en tots els seu vessants, en especial referència a la prevenció i registre d'instal.lacions susceptibles de vigilar-se als efectes de la legionel.losi, la coordinació de l'equip humà per tal d'atendre amb una major eficàcia les necessitats i una singular atenció a les accions preventives d'aiguats forts i inundacions, així com en general la gestió de les infraestructures. També serà competència d'aquesta unitat el manteniment del catàleg d'espais de la Universitat que haurà de mantenir-se permanentment actualitzat.

Notícies

08/04/2014
Situació cobertes edificis UV
Llista resum de les cobertes actualitzada [[ACCEDIR](#)]

10/03/2014
Situació cobertes edificis UV
Llista resum de les cobertes actualitzada [[ACCEDIR](#)]

28/02/2014
Comunicat a empreses
Comunicat adreçat a les empreses de contractació esporàdica d'obres, serveis o subministraments de qualsevol quantitat. [[ACCEDIR](#)]

Avaries i incidències

Catàleg d'Espais

TELÈFONS D'EMERGÈNCIA

Bústia UV

En 2014 se ha iniciado la colaboración con la Unitat Web i Màrqueting para la adaptación de la página del Servicio Técnico y de Mantenimiento a la estructura de la web corporativa de la Universitat de València.



[2] Mantenimiento

2.1. La organización del mantenimiento

La organización del mantenimiento en la Universitat de Valencia es mixta. Por una parte existe personal de plantilla que lleva a cabo sus funciones asiduamente en un Centro, por otra hay un mantenimiento integral contratado a empresas externas.

En el año 2010 se suscribieron nuevos **contratos de mantenimiento y conservación integral** con empresas externas, que han sido prorrogados hasta el año 2014, diferenciando los siguientes lotes que procuran comprender los espacios con similares peculiaridades y/o ubicación:

- **Campus de Blasco Ibáñez**, contrato prorrogado desde 01/05/2013 hasta el 30/04/2014 por un importe de 976.574,76 €.
- **Campus de Burjassot**, contrato vigente desde 01/05/2013 hasta el 30/04/2014 por un importe de 555.093,02 €.
- **Campus de Paterna**, contrato vigente desde 01/05/2013 hasta el 30/04/2014 por un importe de 404.109,24 €.
- **Campus dels Tarongers - Docencia e Investigación**, contrato vigente desde 01/05/2013 hasta el 30/04/2014 por un importe de 760.710,35 €.
- **Campus dels Tarongers - Servicios**, contrato vigente desde 01/05/2013 hasta el 30/04/2014 por un importe de 748.675,94 €.
- **Centros Diseminados**, contrato vigente desde 30/05/2013 hasta el 30/04/2014 por un importe de 552.552,53 €.

Dichas prórrogas han sido realizadas aplicando reducciones económicas ya realizadas en 2012, en los importes de los contratos dada la actual coyuntura económica. Se ha procurado que estas reducciones no afecten a los efectivos de personal destinados en cada contrato, siendo finalmente compensadas con la no prestación de las mejoras ofertadas por la empresa para el período a prorrogar, más la compensación con las mejoras no ejecutadas de la anualidad 2011.

Durante el año 2013 se ha incluido la **modificación** del contrato de mantenimiento integral del Campus dels Tarongers - Docencia e Investigación, para incluir el edificio de Servicios Generales, por un importe de 772.877,16 €, que suponen un incremento de aproximadamente el 1,60% respecto a la cuantía del anterior contrato.

A partir de la fecha de finalización de estos contratos en abril de 2014 y, hasta la fecha de formalización de los nuevos contratos de mantenimiento y conservación integral (prevista para principios de 2015), las empresas adjudicatarias siguieron prestando sus servicios en las mismas condiciones que las del contrato original.

La redacción de los pliegos técnicos para su contratación la lleva a cabo el personal técnico del Servei. El alcance de dichos contratos comprende el mantenimiento conductivo, preventivo, predictivo, técnico/legal, correctivo y modificativo de los elementos constructivos (edificación), urbanización, sistemas, equipos e instalaciones..

En cuanto a los **contratos de gestión de mantenimiento** para el seguimiento y control del mantenimiento y conservación integral realizado por las empresas externas están divididos en tres lotes, agrupando cada uno de ellos dos lotes de mantenimiento integral. Así, los lotes son:

- **Campus de Blasco Ibáñez y Centros Diseminados**, con contrato vigente desde 14/04/2014 hasta 14/04/2016 por un importe total de 279.364,80 €
- **Campus de Burjassot y Campus de Paterna**, con contrato vigente desde 14/04/2014 hasta 14/04/2016 por un importe total de 279.364,80 €
- **Campus dels Tarongers**, con contrato vigente desde 14/04/2014 hasta 14/04/2016 por un importe total de 279.364,80 €



El Servicio de gestión del mantenimiento y conservación debe prestarse sobre los elementos constructivos (edificación), urbanización, jardinería, sistemas, equipos e instalaciones.

En lo referente a los **contratos del servicio de mantenimiento integral de jardinería**, también está dividido en los siguientes lotes:

- **Campus de Blasco Ibáñez, Centros diseminados y Campus dels tarongers**, con contrato desde el 01/08/2013 al 31/07/2015 por un importe de 466.540,67 €
- **Campus de Burjassot-Paterna**, con contrato desde el 15/06/2013 al 14/06/2015, por un importe de 392.876,35 €

A lo largo del año, los técnicos del Servei mantienen un contacto continuo con el personal de la plantilla de mantenimiento que actúa en los Campus, para la detección de posibles necesidades y coordinar, en toda su extensión, lo relativo al mantenimiento.

Durante el año 2014 se han realizado de forma periódica **reuniones conjuntas** de los representantes de los Edificios, las empresas contratadas y técnicos de este servicio, con la finalidad de establecer una aproximación al usuario, para la detección de posibles necesidades y coordinar el mantenimiento del Campus.

De momento se sigue disponiendo de la aplicación de *Averías e Incidencias*, que permite informatizar las peticiones de trabajos de mantenimiento, desde su fase inicial hasta su cumplimiento, lo que consigue obtener una información básica para la valoración de procesos, procedimientos, grado de cumplimiento y resultados.



Foto 1: Vista del Patio de Rectorado.



Foto 2: Vista del patio de la Facultad de Medicina

Campus de Blasco Ibáñez y Diseminados

En el Campus de Blasco Ibáñez se engloban los edificios situados en la Avenida homónima y alrededores y un conjunto de edificios, que conocemos como *Diseminados*, ubicados en zonas dispersas de Valencia. Dichos edificios son: Colegio Mayor Rector Peset, Jardín Botánico, Palacio Cerveró, Edificio Histórico de La Nave y Máster de Secundaria y la Extensió Universitària d'Ontinyent. La superficie que ocupa cada edificio se muestra en la siguiente tabla:

CAMPUS DE BLASCO IBÁÑEZ		
Nº EDIFICIO	EDIFICIO	SUPERFICIE (m ²)
1	FACULTAT D'INFERMERIA I PODOLOGIA	4.702,40
2	BIBLIOTECA D'HUMANITATS JOAN REGLÀ	7.566,45
3	FACULTAT DE FILOSOFIA I CC. DE L'EDUCACIÓ	10209,73
4	AULARI V. FISIOTERÀPIA I FCAFE	17.983,00
5	RECTORAT I SERVEIS CENTRALS	19.303,36
6	FACULTAT DE MEDICINA I ODONTOLOGIA	56.920,80
7	FACULTAT DE PSICOLOGIA	23.215,54
8	AULARI I	3.654,76
10	FACULTAT DE FILOLOGIA, TRADUCCIÓ I COMUNICAC	18.940,50

11	AULARI III	4.900,85
12	ANNEX DEPARTAMENTAL	4.330,53
13	FACULTAT DE GEOGRAFIA I HISTÒRIA	14.328,15
14	CLÍNICA ODONTOLÒGICA	5.969,75
15	COL·LEGI MAJOR LLUÍS VIVES	7.815,12
16	PAVELLÓ POLIESPORTIU	16.068,05
17	PARTICIPACIÓ I PROJECCIÓ TERRITORIAL	684,80
19	SERVEI DE PREVENCIÓ I MEDI AMBIENT	251,50
20	AULARI VI	4.496,05
21	FACULTAT CIÈNCIES ACTIVITAT FÍSICA I ESPORT	1.876,00
22	MÒDULS PROVISIONALS DEPARTAMENTS	675,00
24	APARCAMENT CAMPUS BLASCO IBÁÑEZ	13.306,77
26	CLINICA PODOLÒGICA	509,25
27	CUDAP I CLÍNICA OPTOMÈTRICA (GUARDIA CIVIL, 22).	897,00
28	AULARI II. CLÍNICA NUTRICIONAL	902,40
29	SERVEI D'INFORMÀTICA I SERVEI D'INVESTIGACIÓ	478,50
30	FACULTAT DE FISIOTERÀPIA	1.989,87
41	SERVEI D'EDUCACIÓ FÍSICA. EDIFICI D'ESPORTS	1.214,21
50	LOCALS SINDICALS	464,20
51	CAFETERIA RECTORAT	1.529,15
52	LOCALS HUGO DE MONCADA	1.921,20
SUMA		241.147,54

Tabla 1: Edificios del Campus de Blasco Ibáñez (Información extraída del Catálogo de Espacios 2014)



Foto 3: Extensió Universitària d'Ontinyent

CAMPUS DE DISEMINADOS		
Nº EDIFICIO	EDIFICIO	SUPERFICIE (m ²)
1	MÀSTER DE SECUNDARIA ,EDIFICI CENTRAL	9.297,45
2	PAVELLONS PREFABRICATS	1.522,85
3	GIMNÀS	488,40
4	GIMNÀS II	276,35
31	EDIFICI HISTÒRIC DE LA NAU	12.354,25
49	EXTENSÍO UNIVERSITÀRIA D'ONTINYENT	1842,11
51	COL.LEGI MAJOR RECTOR PESET	9.454,40
55	PALAU DE CERVERÓ	2885,89
56	EDIFICI AMADEU DE SABOIA	2540,22
52	JARDÍ BOTÀNIC. EDIFICI INVESTIGACIÓ	5.990,10
60	LAVABOS.	63,60
61	ESTUFA FREDA.	181,90
62	MAGATZEMS.	84,45
63	UMBRACLE.	661,30
64	EDIFICI DE LA TORRE.	234,20
65	HIVERNACLE TROPICAL.	209,55
66	HIVERNACLE D'EXHIBICIÓ.	175,95
67	ESCOLA D'AGRICULTURA.	113,00
68	CASETA DEL ROMANÍ	99,41
69	HIVERNACLE DE LA BASSA	187,60
SUMA		48.662,98

Tabla 2: Edificios del Campus de Diseminados (Información extraída del Catálogo de Espacios 2014)

A continuación, se presenta un resumen gráfico de los **partes de Averías e Incidencias**, creados y resueltos. Los datos hacen referencia a partes anuales para cada edificio del Campus y partes anuales por tipo de obra, así como, los totales mensuales del Campus. Estos partes no incluyen las actuaciones de mantenimiento preventivo, predictivo y técnico-legal.

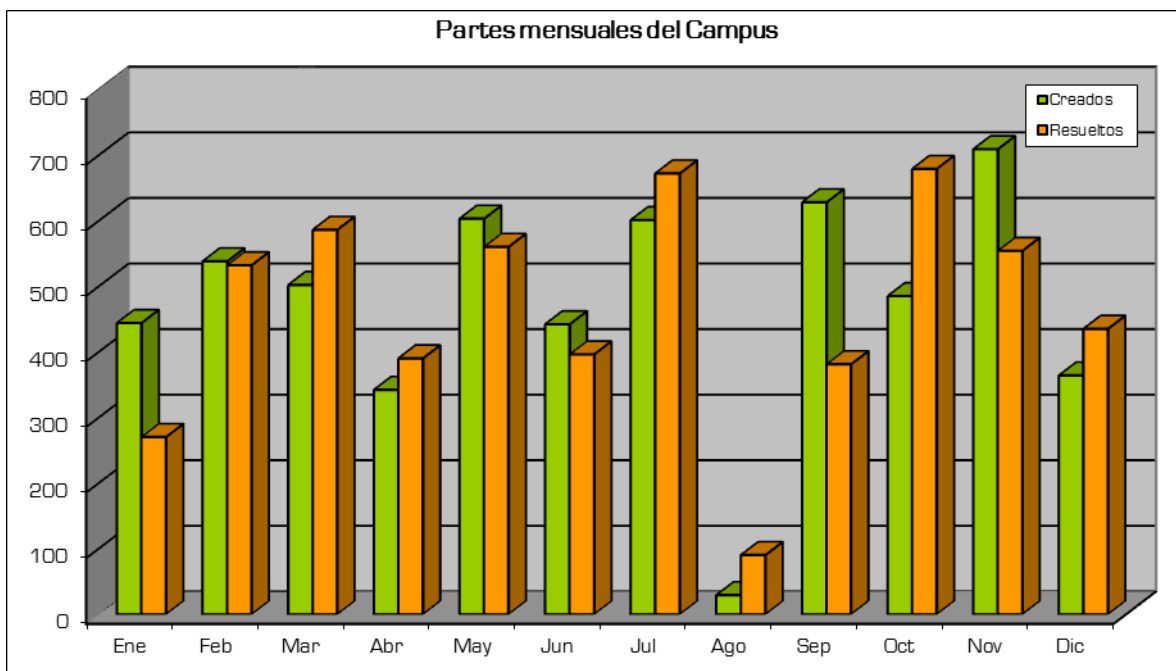
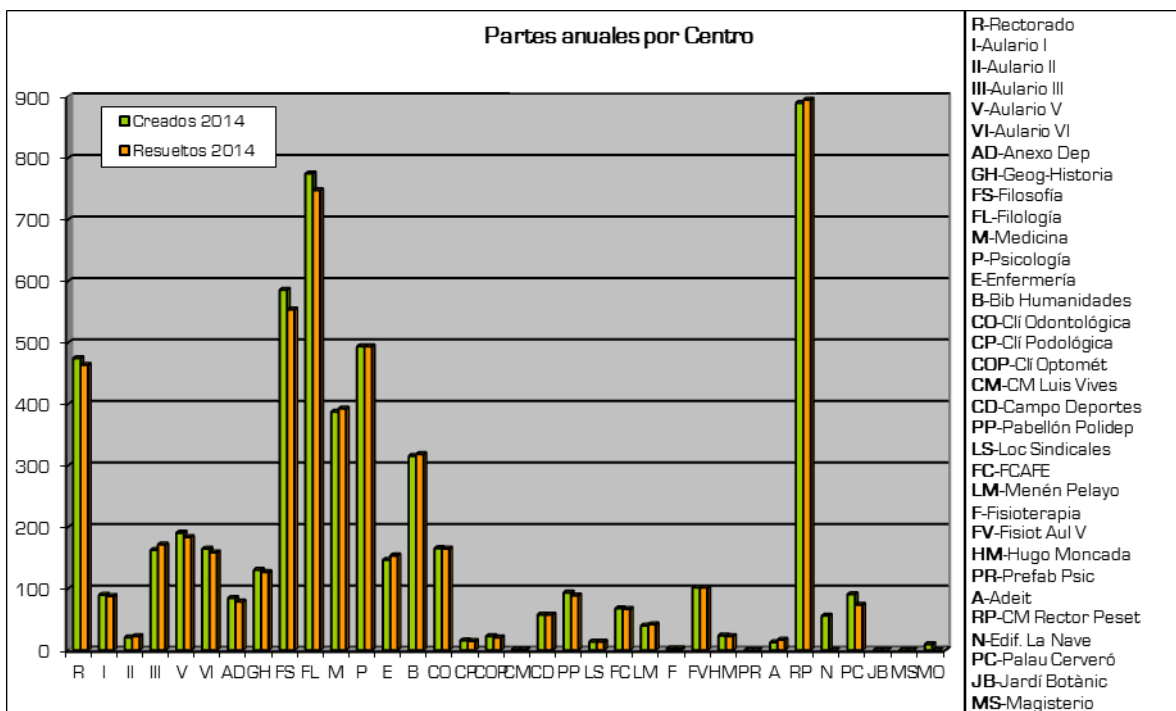


Gráfico 1. - Partes mensuales creados/resueltos del Campus de Blasco Ibáñez y Diseminados en el año 2014.



- R-Rectorado
- I-Aulario I
- II-Aulario II
- III-Aulario III
- V-Aulario V
- VI-Aulario VI
- AD-Anexo Dep
- GH-Geog-Historia
- FS-Filosofía
- FL-Filología
- M-Medicina
- P-Psicología
- E-Enfermería
- B-Bib Humanidades
- CO-Cli Odontológica
- CP-Cli Podológica
- COP-Cli Optomét
- CM-CM Luis Vives
- CD-Campo Deportes
- PP-Pabellón Polidep
- LS-Loc Sindicales
- FC-FCAFE
- LM-Menén Pelayo
- F-Fisioterapia
- FV-Fisiot Aul V
- HM-Hugo Moncada
- PR-Prefab Psic
- A-Adeit
- RP-CM Rector Peset
- N-Edif. La Nave
- PC-Palau Cerveró
- JB-Jardí Botànic
- MS-Magisterio

Gráfico 2. - Partes anuales creados/resueltos por edificio del Campus de Blasco Ibáñez y Diseminados en 2014.

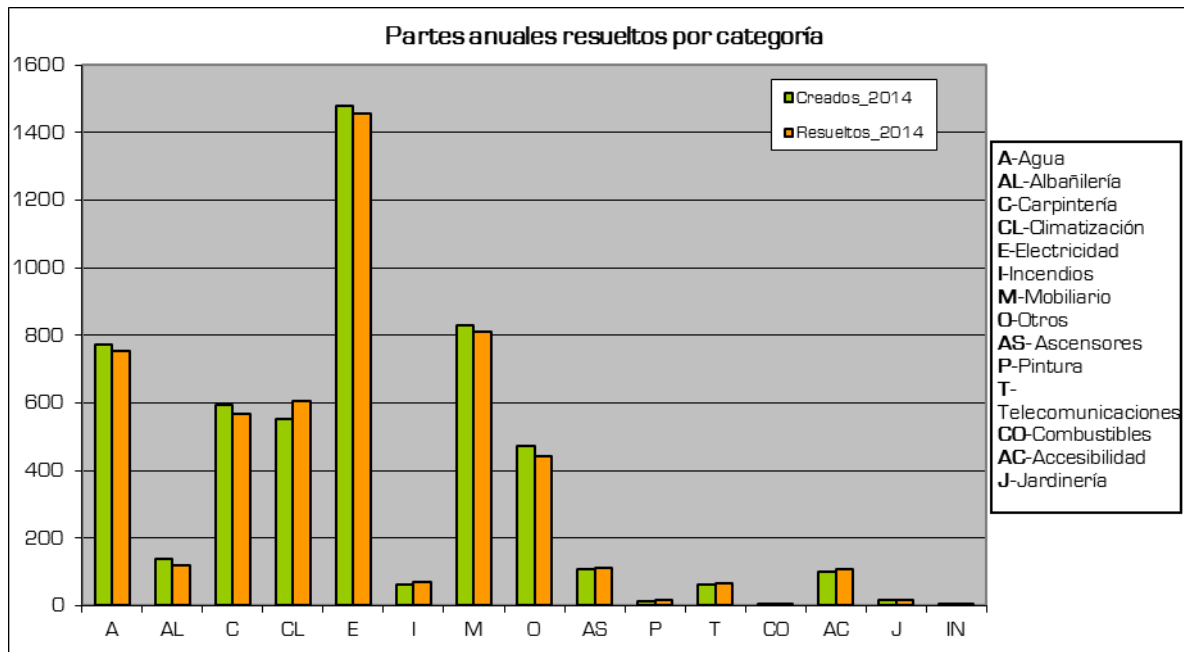


Gráfico 3.- Partes anuales creados / resueltos por categoría de trabajo ejecutada en el Campus de Blasco Ibáñez y Diseminados en el año 2014.



Foto 4: Aularios de Tarongers



Foto 5 : Biblioteca de Magisterio

Campus dels Tarongers

En el Campus dels Tarongers se encuentran los **edificios catalogados** con las superficies que se muestran en la siguiente tabla:

CAMPUS DELS TARONGERS		
Nº EDIFICIO	EDIFICIO	SUPERFICIE (m2)
1	AULARI NORD	23.710,94
2	AULARI SUD	23.710,94
3	FACULTAT DE DRET	29.597,41
4	FACULTAT D'ECONOMIA	29.263,30
5	EDIFICI DE SERVEIS	8.035,30
6	BIBLIOTECA CIÈNCIES SOCIALS GREGORI MAIANS	22.046,31
7	CAMP D'ESPORTS TARONGERS	10.157,26
8	CENTRE FORMACIÓ I QUALITAT SANCHIS GUARNER	3.089,71
9	INTRAS I TALLER D'AUDIOVISUALS	6.497,80
10	INSTITUTS D'INVESTIGACIÓ TARONGERS	4.376,84
11	FACULTAT DE MAGISTERI	13.572,98
12	FACULTAT DE CIÈNCIES SOCIALS	6.622,56
13	BIBLIOTECA D'EDUCACIÓ "MARIA MOLINER"	2.251,64
14	CAFETERIA MENJADOR	909,60
15	AULA D'EXPRESSIÓ CORPORAL	1.832,52
16	AULARI OEST	7.529,72
17	SERVEIS GENERALS DE TARONGERS	3.507,98
SUMA		185.675,11

Tabla 3: Edificios del Campus de Tarongers (Información extraída del Catálogo de Espacios 2014)

A continuación, se presenta un resumen gráfico de los **partes de Averías e Incidencias**, creados y resueltos. Los datos hacen referencia a partes anuales para cada edificio del Campus y partes anuales por tipo de obra, así como, los totales mensuales del Campus. Estos partes no incluyen las actuaciones de mantenimiento preventivo y predictivo.

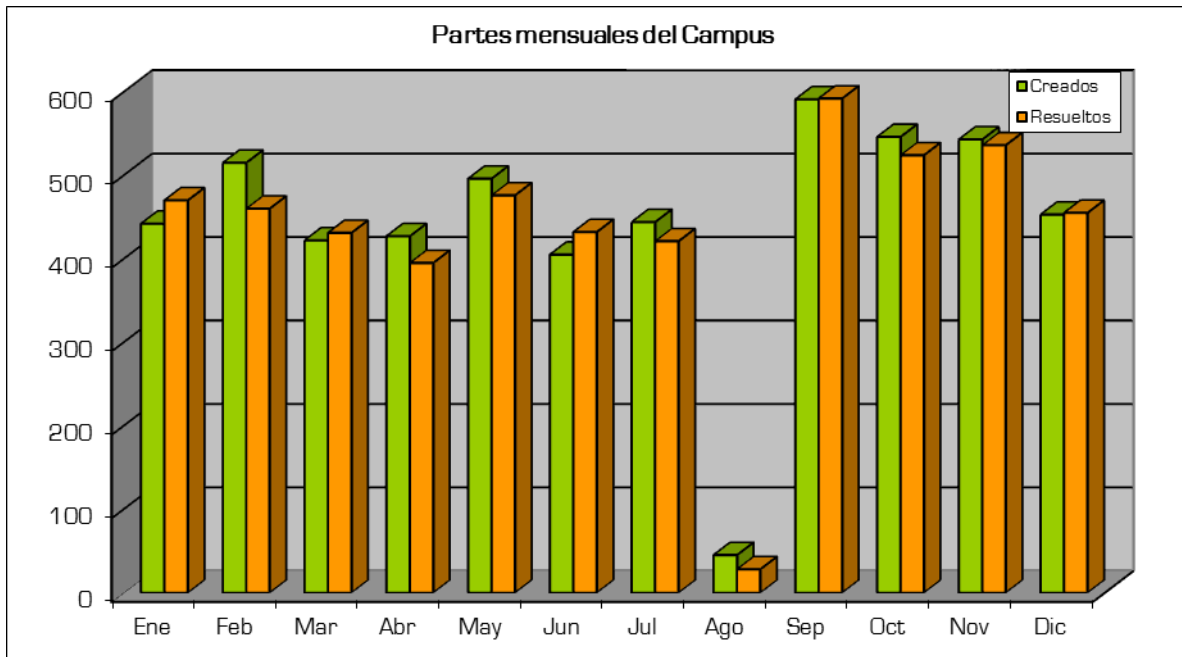


Gráfico 4. - Partes mensuales del Campus de Tarongers en el año 2014.

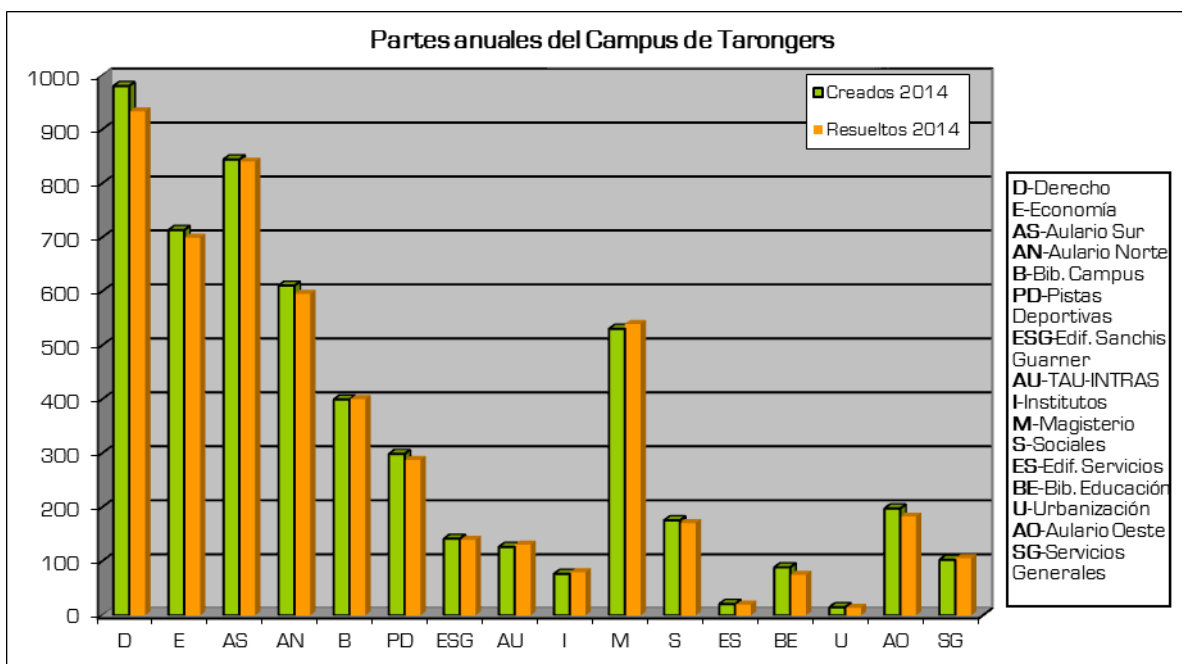


Gráfico 5. - Partes anuales por edificios del Campus de Tarongers en el año 2014.

Por último, se representan los partes anuales según el tipo de trabajo a realizar:

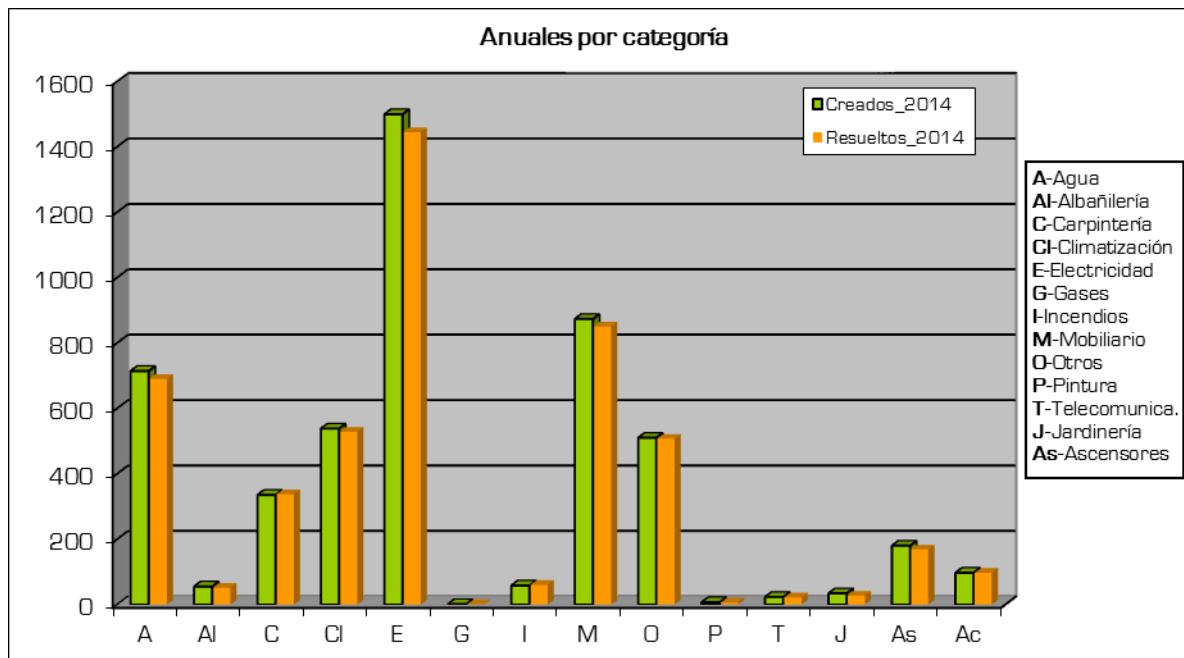


Gráfico 6.- Partes anuales por categoría del Campus de Tarongers en el año 2014.



Foto 6: Centre d'Investigació Jeroni Muñoz



Foto 7: Facultat de Biològiques

Campus de Burjassot

Además de los edificios ubicados en el término de Burjassot forma parte de este Campus el Parque Científico de Paterna y su Parque Empresarial.

CAMPUS DE BURJASSOT		
Nº EDIFICIO	EDIFICIO	SUPERFICIE (m ²)
1	AULARI INTERFACULTATIU	16.291,75
3	DEGANATS INTERFACULTATIUS	1.201,25
4	BIBLIOTECA DE CIÈNCIES	11.473,15
5	FACULTAT DE QUÍMIQUES (BLOC E)	5.322,35
6	FACULTAT DE QUÍMIQUES (BLOC F)	7.925,60
7	FACULTAT DE MATEMÀTIQUES (BLOC G)	6.187,10
8	FACULTAT DE FÍSQUES (BLOC C)	5.346,60
9	FACULTAT DE FÍSQUES (BLOC D)	6.651,45
10	SERVEIS GENERALS	2.532,10
11	FACULTAT DE BIOLÒGIQUES (BLOC A)	5.235,32
12	FACULTAT DE BIOLÒGIQUES (BLOC B)	9.007,52
14	FACULTAT DE FARMÀCIA	36.574,10
15	CENTRE D'INVESTIGACIÓ JERONI MUÑOZ	14.761,35
16	SERVEI D'INFORMÀTICA	1.082,10

17	VIVENDA	136,25
19	TALLERS DE MANTENIMENT	599,15
20	MAGATZEM DE TRANSFERÈNCIA DE RESIDUS	130,75
21	GABINET DE SALUT LABORAL	154,20
22	SERVEI D'EDUCACIÓ FÍSICA	143,85
23	HIVERNACLE	548,50
24	EDIFICI D'INSTAL.LACIONS BURJASSOT 1	252,15
33	ESCOLA TÈCNICA SUPERIOR	33.248,50
34	NOVA CAFETERIA BURJASSOT	3.345,83
36	PUNT VERD	28,25
39	MÒDULS PREFABRICATS LABORATORIS BIOLÒGIQUES	552,50
40	EDIFICI JOAQUIM CATALA	536,10
	SUMA	169.267,77

Tabla 4: Edificios del Campus de Burjassot (Información extraída del Catálogo de Espacios 2014)

CAMPUS DE PATERNA		
Nº EDIFICIO	EDIFICIO	SUPERFICIE (m ²)
1	EDIFICI DE CAPÇALERA	1.297,00
2	INSTITUT DE CIÈNCIA MOLECULAR (ICMOL)	7.354,75
3	INSTITUTS D'INVESTIGACIÓ	10.087,17
4	INSTITUT UNIVERSITARI d'INVESTIGACIÓ DE ROBÒTICA I DE TECNOLOGIES DE LA INFORMACIÓ I LES COMUNICACIONS (IRTIC)	3.012,55
5	INSTITUT BIODIVERSITAT I CIÈNCIES MATERIALS	3.902,53
6	INSTITUT DE FÍSICA CORPUSCULAR (IFIC)	3.360,90
7	CAFETERIA INSTITUTS	703,52
8	EDIFICI D'INSTAL.LACIONS PATERNA I	88,00
9	EDIFICI D'INSTAL.LACIONS PATERNA II	78,40
10	SERVEIS CIENTÍFICS I TECNOLÒGICS	4.716,00
11	BIOTECNOLOGIA I ALIMENTS FUNCIONALS	2.435,00
12	CENTRE UNIVERSITARI EMPRESARIAL	2.435,00
	TOTAL	39.470,82

Tabla 5: Edificios del Campus de Paterna (Información extraída del Catálogo de Espacios 2014)

A continuación, se presenta un resumen gráfico de los **partes de Averías e Incidencias**, creados y resueltos. Los datos hacen referencia a partes anuales para cada edificio del Campus y partes anuales por tipo de obra, así como, los totales mensuales del Campus. Estos partes no incluyen las actuaciones de mantenimiento preventivo, predictivo y técnico-legal.

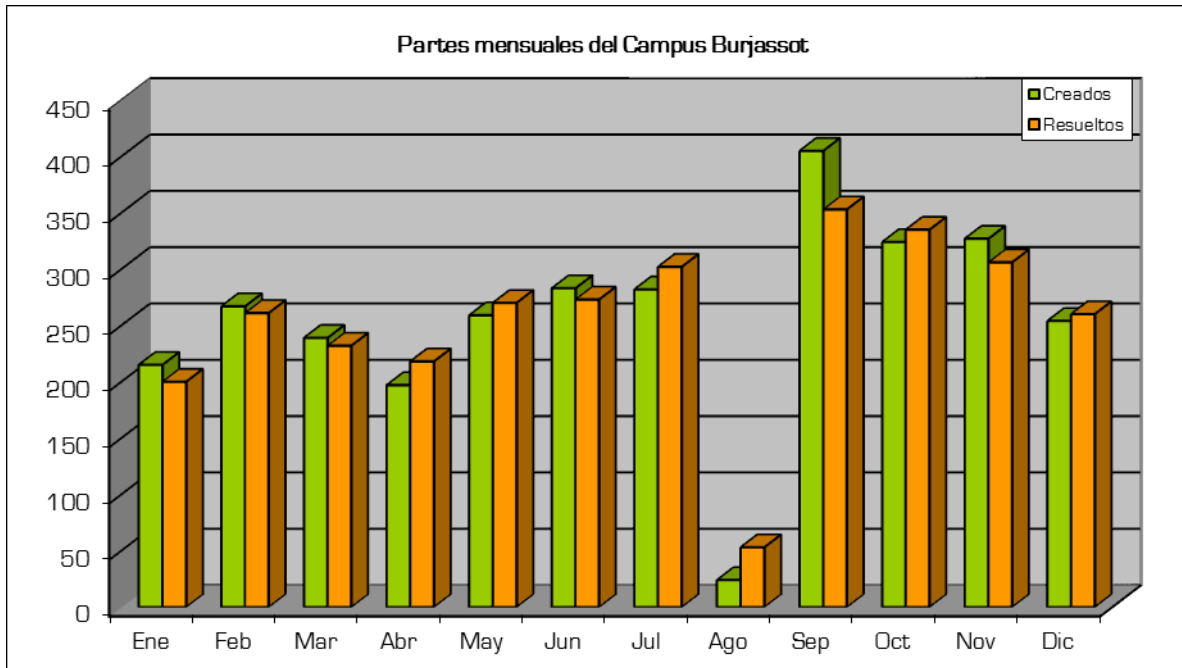
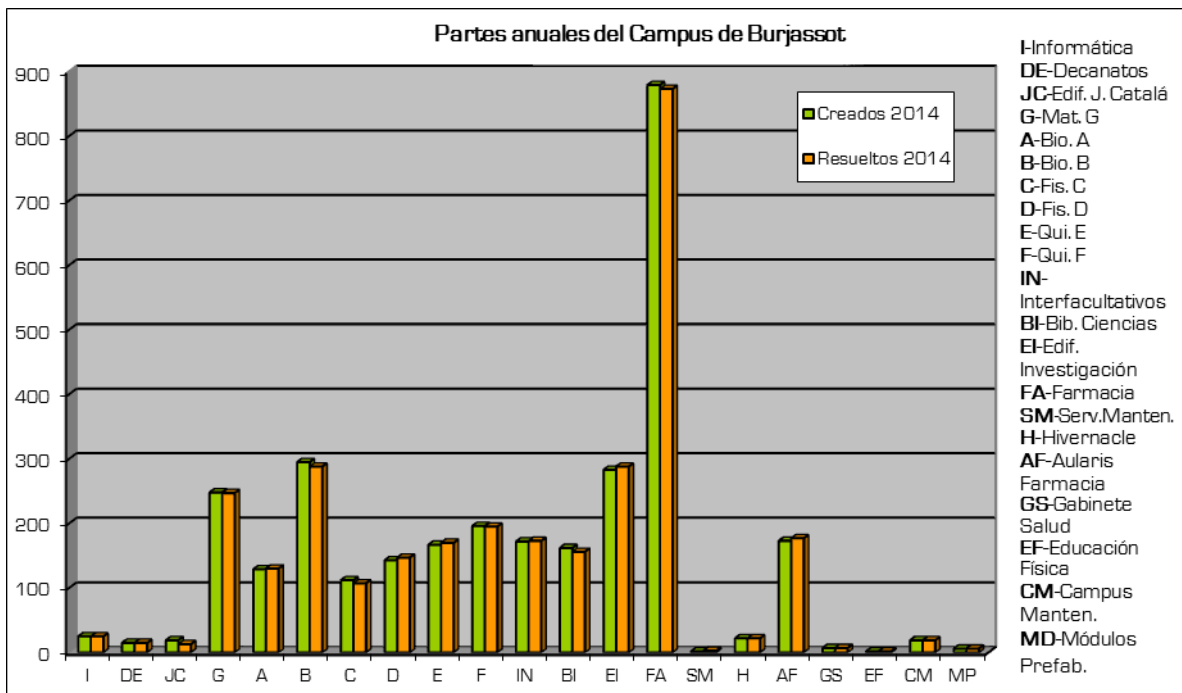


Gráfico 7. - Partes mensuales Creados /Resueltos en los edificios del Campus de Burjassot en el año 2014.



- I-Informática
- DE-Decanatos
- JC-Edif. J. Catalá
- G-Mat. G
- A-Bio. A
- B-Bio. B
- C-Fis. C
- D-Fis. D
- E-Qui. E
- F-Qui. F
- IN-Interfacultativos
- BI-Bib. Ciencias
- EI-Edif. Investigación
- FA-Farmacia
- SM-Serv.Manten.
- H-Hivernacle
- AF-Aularis Farmacia
- GS-Gabinete Salud
- EF-Educación Física
- CM-Campus Manten.
- MD-Módulos Prefab.

Gráfico 8. - Partes anuales por edificios del Campus Burjassot en el año 2014.

También es interesante ver gráficamente los partes anuales según el tipo de obra que se lleva a cabo:

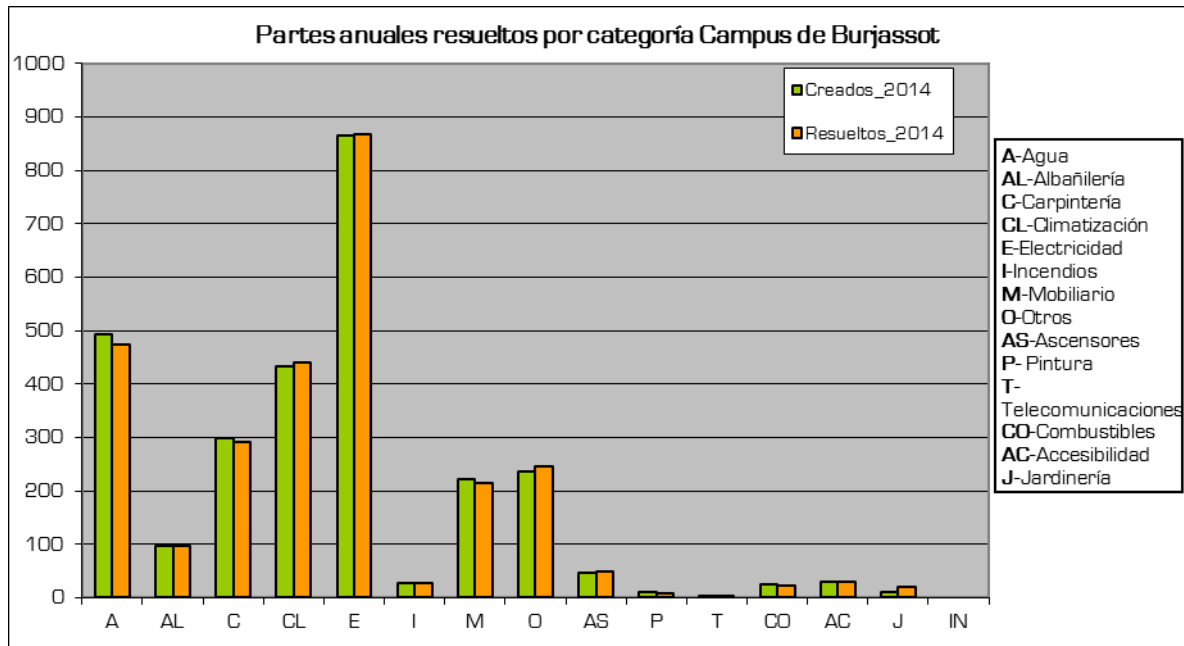


Grafico 9.- Partes anuales según el tipo de trabajo realizados en el Campus de Burjassot en el año 2014.

En gráficos independientes presentamos, de forma resumida, los partes creados y resueltos del Campus de Paterna, dado que este Campus cada vez cobra mayor importancia desde el punto de vista del mantenimiento. Los datos, al igual que en el Campus de Burjassot referencian a partes anuales para cada edificio del Campus, así como, los mensuales del Campus. Estos partes no incluyen las actuaciones de mantenimiento preventivo, predictivo y técnico-legal.

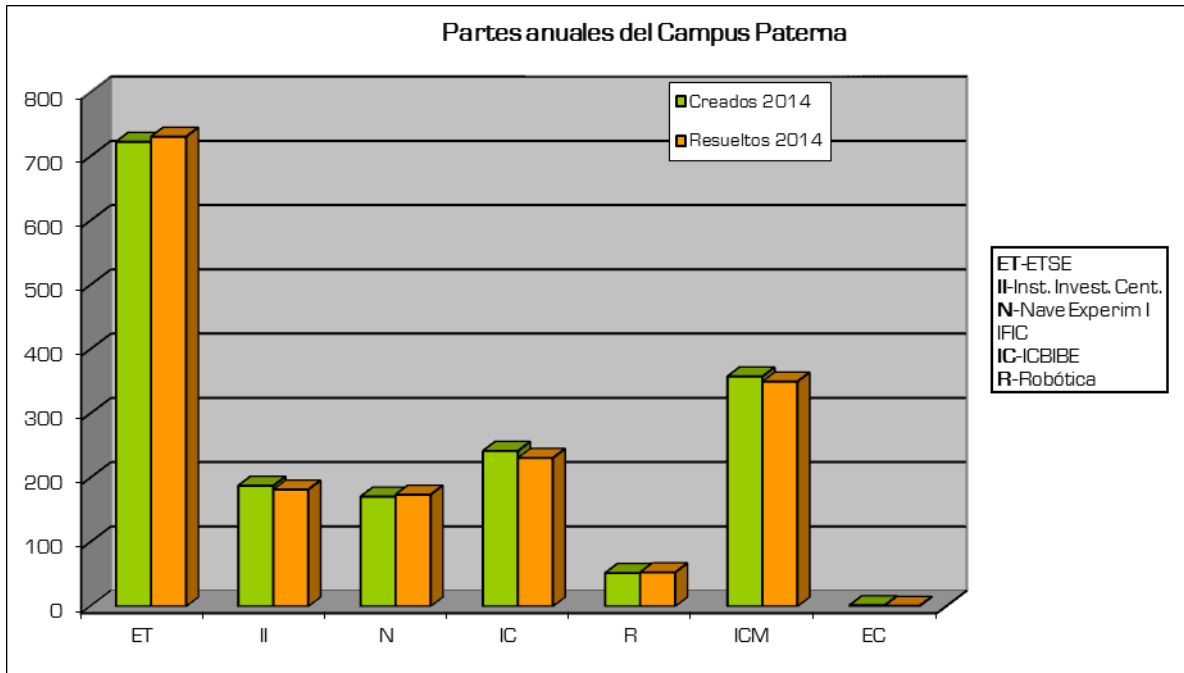


Gráfico 10 Partes anuales Creados /Resueltos en los edificios del Campus de Paterna en el año 2014

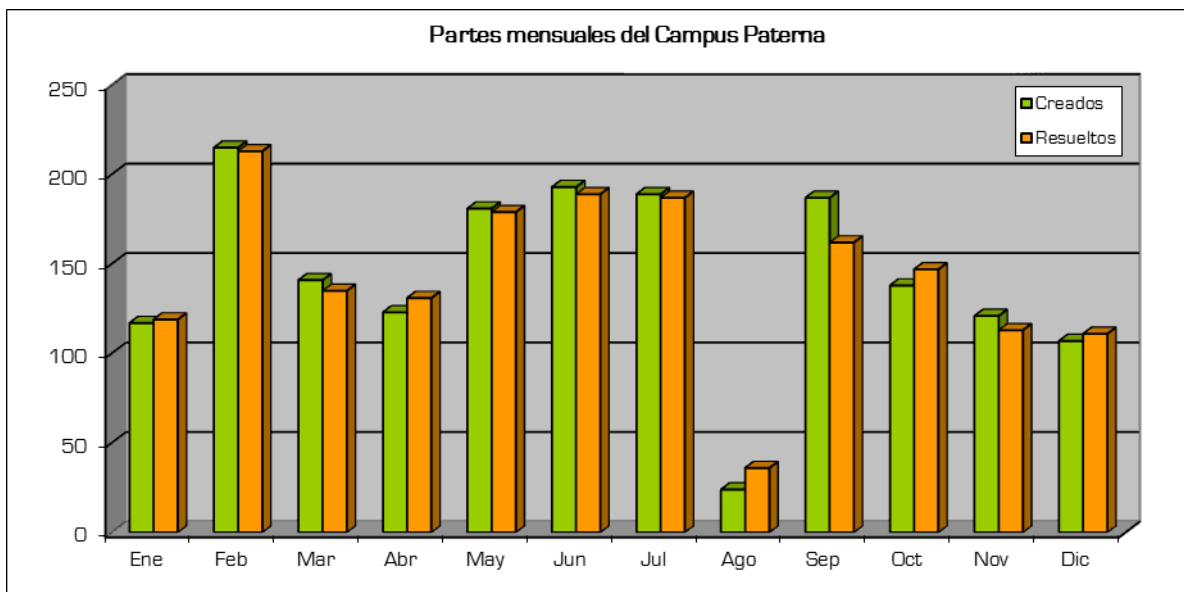


Gráfico 11- Partes mensuales del Campus de Paterna en el año 2014.

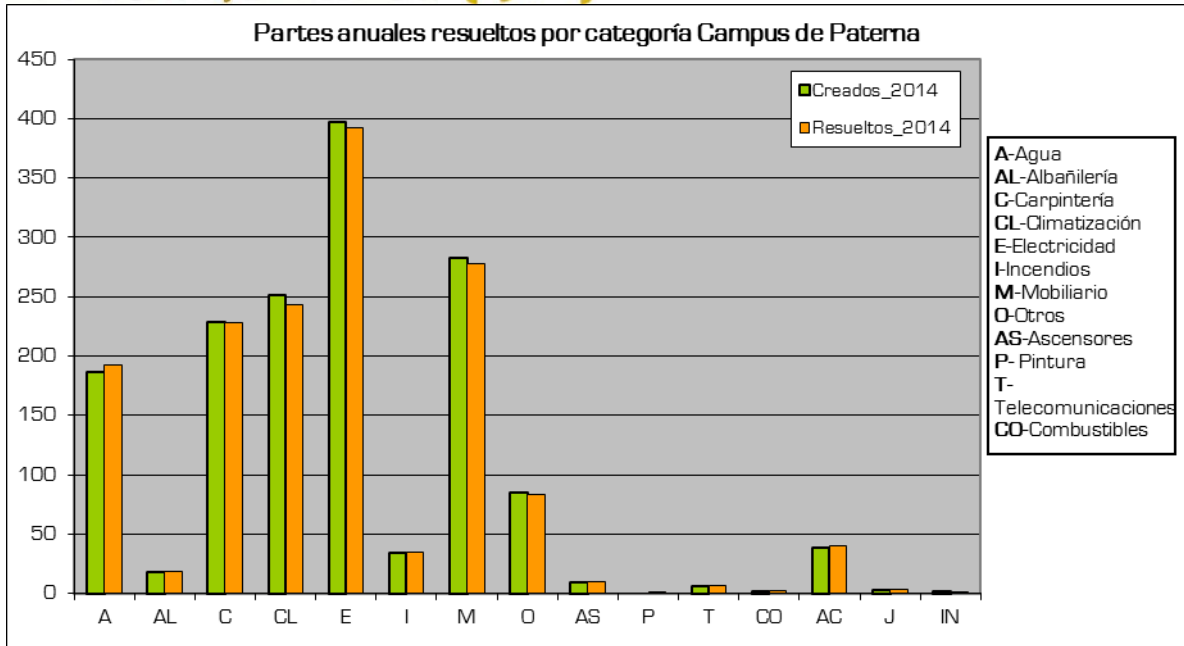


Gráfico 12- Partes anuales según el tipo de trabajo realizados en el Campus de Paterna en el año 2014



[3] Obras RAM

3.1. Antecedentes

A principio de cada ejercicio económico, en cada uno de los Campus, se convoca una **reunión de obras RAM** (de reparación, adecuación y mejora), presidida por el Vicerrector o Vicerrectora de Infraestructuras a la que asisten técnicos del Servei y los responsables administrativos de los Centros. En ella se presenta una propuesta inicial de actuaciones la cual a lo largo del año se va modificando y ampliando según las necesidades y siempre adecuándose al presupuesto anual de cada Campus. Al final del ejercicio se realiza una reunión de seguimiento. Debido a la incertidumbre de la actual situación económica, este año no se han completado dichas reuniones.

En el Servicio se llevan a cabo dos tipos de obras. Por un lado, tenemos las que por su importe o características técnicas requieren de la elaboración de un proyecto de obra, así como el correspondiente Estudio de Seguridad y Salud. Por otro lado, tenemos las obras que por ley, únicamente requieren un presupuesto, aunque la propuesta de gasto se acompaña normalmente de un total de tres presupuestos con la finalidad de conseguir las ofertas más ventajosas para la Universidad.

Durante el año 2014 y siguiendo con lo iniciado en el año anterior, en la realización de **proyectos de obra** dirigidos por el Servei Tècnic, se ha organizado antes de su inicio, una reunión con usuarios, dirección facultativa y empresa contratista para una coordinación total de los trabajos. En los **presupuestos**, se ha comunicado los datos de la obra a todas las personas intervinientes (empresa adjudicataria, responsable de los espacios, responsable del Servicio de prevención, responsable de gestión de mantenimiento y responsable de mantenimiento integral), para que se acuerde el inicio de los trabajos y que las partes interesadas tengan conocimiento de la actuación.



Foto 1: Plaza Darwin. Edificio Rectorado



Foto 2: Escuela Técnica Superior de Ingeniería

En resumen, durante el año 2014 se han ejecutado las siguientes **obras RAM**, clasificadas según el tipo de trabajo que se ha llevado a cabo:

Tipo de trabajo	Mayores	Menores
Accesibilidad	0	3
Albañilería	1	37
Ascensores, montacargas y góndolas	0	2
Carpintería y Cristalería	0	17
Climatización y ventilación	4	23
Electricidad e iluminación	1	35
Filtraciones	0	1
Fontanería y saneamiento	0	6
Gases y combustibles	0	1
Incendios e intrusión	0	7
Jardinería y riego	0	4
Mobiliario y equipamiento	0	16
Otros	1	21
Pintura	0	2
Seguridad y Salud	8	46
Telecomunicaciones	0	7
Total 2014	15	229

Esta información se detalla en el punto 3.2. Actuaciones efectuadas.

3.2. Actuaciones efectuadas

Proyectos 2014

PROYECTOS 2014		Importe (€)
CAMPUS DE BLASCO IBÁÑEZ		
1	Proyecto de adecuación de las condiciones ambientales en los depósitos de fondos bibliográficos de la Biblioteca de Humanidades 'Joan Reglà'	155.139,12 €
2	Proyecto de sustitución de unidad enfriadora de agua para la Biblioteca de Humanidades 'Joan Reglà'	244.389,21 €
3	Proyecto de reconocimiento estructural, inventario de daños y analítica química del muro de la planta sótano del Aulario V	1.752,30 €
4	Proyecto de ampliación de instalación de pasarelas y barandillas en las Facultades de Geografía e Historia y Filosofía y en la Biblioteca de Humanidades	37.046,84 €
5	Proyecto, dirección e instalación de barandillas provisionales para las cubiertas de los edificios de F. Geografía e Historia, Biblioteca de Humanidades, Aulario VI, F. Filosofía y F. Enfermería	54.985,34 €
CAMPUS DE BURJASSOT/PATERNA		
6	Proyecto de climatización de aulas del Aulario Interfacultativo	1.203.133,44 €
7	Proyecto de instalación barandillas definitivas en cubierta y sobrecubierta del Aulario Interfacultativo	60.321,75 €
8	Proyecto de Grupo Electrónico e Instalación de puertas automáticas en la Biblioteca de Ciencias 'Eduard Boscà'	412.253,81 €
9	Proyecto de instalación de barandillas provisionales para la cubierta de la sala de servidores del Servei d'Informàtica	7.321,65 €
10	Proyecto básico de ejecución e instalación de barandillas provisionales en las cubiertas de los edificios de Químicas E y F, Biológicas A y B y Matemáticas G	51.306,69 €
11	Proyecto básico de ejecución e instalación de barandillas provisionales en las cubiertas de los edificios de Farmacia y Físicas C y D	36.228,28 €
12	Proyecto de gestión remota y control de la ventilación de la instalación de climatización de la ETSE	100.977,55 €
13	Proyecto básico de ejecución e instalación de barandillas provisionales en la cubiertas del ICMOL e ICMUV	15.540,30 €
CAMPUS DELS TARONGERS		
14	Proyecto de adecuación de las escaleras centrales del Edificio de Servicios	144.837,44 €
15	Proyecto de ampliación de instalación de barandillas en Aulari Oest y Aula de Expresión Corporal	5.369,50 €



Foto 3: Campus de Burjassot

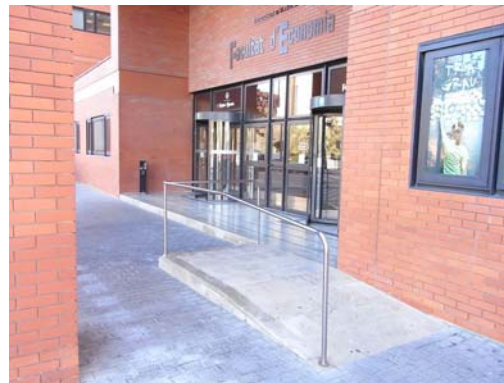


Foto 4: Facultad de Economía

Proyectos iniciados en 2014 con ejecución en 2015

PROYECTOS INICIADOS EN 2014		
1	Proyecto de instalación de climatización de las aulas F1.1, F1.2A, F1.2B, F1.3 y F1.4 del testero derecho de la Facultad de Geografía e Historia (Fase III)	421.162,40 €
2	Proyecto de instalación de climatización de las aulas F0.1, F0.2, F3.2 y F3.3 del testero derecho de la Facultad de Geografía e Historia (Fase II)	282571,46 €
3	Instalación de producción de climatización en las aulas recayentes a Dr. Moliner de la Facultad de Geografía e Historia (Fase I)	334.572,78 €
4	Proyecto de licencia medioambiental de la Clínica Optométrica	0 €
5	Eliminación de ruidos emitidos por las máquinas de aire acondicionado de la Clínica Optométrica (Guardia Civil, 22)	0 €
6	Proyecto de instalación de cocina para alumnos en el Colegio Mayor Rector Peset	20.056,32 €
7	Proyecto de obras de creación de un circuito de suministro de agua para la climatización del Aulario Interfacultativo	334.269,72 €
8	Proyecto de instalación de barandillas definitivas en cubierta y sobrecubierta de la F. de Física Bloque C	54.963,10 €
9	Proyecto de Instalación de barandillas de protección en el Edificio de Investigación Jeroni Muñoz	293.667,59 €
10	Proyecto de sustitución del circuito hidráulico de la climatización del Centro de Investigación Jeroni Muñoz	0 €
11	Proyecto de instalación de barandillas definitivas para las cubiertas del ICMOL, ICMUV e IFIC	66.290,43 €
12	Proyecto de mantenimiento y conservación de las fachadas de la Facultad de Derecho	307.612,59 €
13	Proyecto de mantenimiento y conservación de las fachadas de la Facultad de Económicas	307.573,42 €
14	Proyecto, dirección y ejecución de desmontaje de barandillas provisionales del Campus de Paterna para posterior instalación en las cubiertas de los edificios del Campus de Tarongers	19.686,23 €

Proyectos pendientes de realización

PROYECTADOS	
CAMPUS DE BLASCO IBÁÑEZ/DISEMINADOS	
1	Proyecto de climatización de la Facultad de Enfermería y Podología
2	Proyecto de renovación de la instalación de climatización edificio de la Facultad de Ciencias de la Actividad Física y del Deporte, y Fisioterapia
3	Proyecto de mejora de accesibilidad del edificio de la Facultad de Ciencias de la Actividad Física y del Deporte, y Fisioterapia
4	Proyecto de restauración de escaleras exteriores de emergencia del edificio de la Facultad de Ciencias de la Actividad Física y del Deporte, y Fisioterapia
5	Proyecto de reparación de muros afectados por patología de la 2ª planta sótano del Pabellón Polideportivo
6	Proyecto de reforma de instalaciones e impermeabilización de la cubierta de cafetería situada en la plaza de detrás del edificio de Rectorado
7	Proyecto de reforma de instalaciones e impermeabilización de la cubierta del patio sobre el aparcamiento del Edificio de Rectorado
8	Proyecto de reforma del sistema de climatización de la segunda planta (Departamentos de Medicina y Cirugía) de la Facultad de Medicina
9	Proyecto de adecuación a los requisitos de AENOR exigibles para la obtención del Certificado de Calidad sobre Accesibilidad Global de los espacios de la Unitat per a la Integració de Persones amb Discapacitat
10	Proyecto de climatización de aulas del sótano y modificación de la acometida eléctrica del Aulario III
11	Proyecto de climatización de las aulas F3.4., F3.5., y los laboratorios de Arte y Geomorfología de la Facultad de Geografía e Historia (Fase IV)
12	Proyecto de adecuación de pasarelas de servicio a normativa vigente en materia de seguridad (Fase I)
13	Proyecto de adecuación de pasarelas de servicio a normativa vigente en materia de seguridad en el Pabellón Polideportivo
14	Proyecto de sustitución de climatizadores del Pabellón Polideportivo
15	Proyecto de mejora de accesibilidad del edificio de la Facultad de Ciencias de la Actividad Física y del Deporte, y Fisioterapia (Fase I)
16	Dirección de obras para obtención de licencia ambiental para aparcamiento de vehículos en sótano y semisótano del Edificio Aulario V, Fisioterapia y Pabellón Polideportivo
17	Reforma de la instalación de seguridad en el Edificio de la Nau
18	Proyecto de sustitución de las enfriadoras del Edificio Histórico de La Nau

CAMPUS DE BURJASSOT/PATERNA	
19	Proyecto de reparación y protección de elementos de hormigón visto exterior y pintura de la carpintería metálica exterior del Aulario Interfacultativo
20	Proyecto de impermeabilización de la cubierta e instalación de barandillas de protección en la Biblioteca de Ciencias
21	Proyecto de instalación de climatización para el edificio E de la Facultad de Químicas
22	Proyecto de climatización de la Facultad de Químicas. Bloque F
23	Proyecto de instalación de climatización en el bloque G de la F. de Matemàtiques, plantas baja, 1ª y 4ª
24	Proyecto de climatización de la Facultad Física. Bloque C
25	Proyecto de climatización de la Facultad Física. Bloque D
26	Proyecto de instalación de climatización para el bloque A de la Facultad de Biológicas
27	Proyecto de climatización del Bloque B de la Facultad de Biològicas
28	Proyecto de barandillas definitivas para la Facultad de Farmacia
29	Proyecto de producción y sustitución de climatizadores de la Facultad de Farmacia. Fase II.
30	Proyecto de reparación y protección de hormigón visto y pintura de carpintería en la Facultad de Farmacia del Campus de Burjassot
31	Proyecto de sustitución del circuito hidráulico de la climatización del Centro de Investigación Jeroni Muñoz
32	Proyecto de refuerzo de estructuras de placas solares en la F. Química, Física y Matemáticas
33	Proyecto de sistema de detección de incendios en el campus
34	Instalación de persianas en los edificios de las facultades de los Campus de Burjassot
35	Proyecto de refuerzo de estructuras de placas solares en la F. Farmacia y Aulario Interfacultativo
36	Proyecto de Sistema de refrigeración de equipos de laboratorio. Instituto de Ciencias de los Materiales de Paterna
37	Proyecto de instalación de barandillas definitivas para la cubierta de la cafetería del Campus de Paterna

CAMPUS DELS TARONGERS	
38	Proyecto de instalación eléctrica de SAI para aulas de informática del Aulario Norte
39	Proyecto de ampliación de electrificación en el Aulario Sur
40	Proyecto de impermeabilización de las praderas de la mitad frontal e instalación de barandillas de protección de la Biblioteca de Ciencias Sociales Gregori Maians
41	Proyecto de sistema de emergencia y grupo electrógeno en la Biblioteca Gregori Maians
42	Sistema de gestión centralizado para instalación de climatización e iluminación diversos edificios del C. Tarongers (Socials, Magisteri, Pavelló Ed. Física, Biblio.Educació i Cafeteria) incluida migración del sistema de gestión de Aulari Nord i F.Economia
43	Proyecto de sistema centralizado para instalaciones especiales y de seguridad frente al incendio en todos los edificios del campus.
44	Proyecto de instalación de barandillas, mejora de accesos a cubierta y refuerzo de barandillas de protección de las Facultades de Sociales y Magisterio, la Biblioteca de Educación, el Aula de Expresión Corporal, la Cafetería y el Aulario Oeste

Obras Menores

PRESUPUESTOS 2014		
CAMPUS DE BLASCO IBÁÑEZ		
1	Alimentación de agua de producción de climatización de la Biblioteca de Humanidades	2.970,50 €
2	Colocación de sondas de presión en producción de climatización de la Biblioteca de Humanidades	864,01 €
3	Sustitución de ventanales en el Departamento de Filosofía	31.333,20 €
4	Sustitución de dos compresores y accesorios en bombas de calor climaveneta de la F. Filosofía	8.623,84 €
5	Sustitución de pavimento del pasillo de conexión entre la F. de Filosofía y la F. de Geografía e Historia	4.343,90 €
6	Actualización del sistema de control de climatización y ampliación de control de nuevos equipos en Rectorado	47.357,13 €
7	Recortar hueco central en reja del Edificio de Rectorado	1.573,00 €
8	Refuerzo de falsos techos del Nivel 0 del Edificio de Rectorado	10.425,58 €
9	Tala de 8 Jacarandas y 2 Brachychiton del Aulario III y poda de 1 Pino del Colegio Mayor Luís Vives	4.083,75 €
10	Ampliación del cuarto de limpieza del Anexo Departamental	8.824,29 €
11	Instalación de batería de condensadores en el Pabellón Polideportivo	9.860,69 €
12	Ejecución de catas en el Pabellón de Deportes del Campus de Blasco Ibáñez	196,02 €
13	Adecuación de marquesina en Pabellón Polideportivo del Campus de Blasco Ibáñez	7.129,93 €
14	Instalación de colectores solares para ACS en el Edificio de Deportes d	19.955,43 €
15	Coordinación de seguridad y salud y presencia de recurso preventivo para la obra "Instalación de barandillas en las cubiertas de planta 3ª de Filosofía y 4ª de Geografía"	937,75 €
16	Instalación de barandillas en las cubiertas de planta 2ª de Filosofía y 4ª de Geografía	24.566,84 €
17	Instalación de red antipalomas en el testero izquierdo de la F. de Enfermería	4.328,17 €
18	Cambiar acceso a grupo electrógeno de la F. Enfermería	12.008,04 €
19	Reparación del muro exterior de la Facultad de Enfermería recayente a c/ Menéndez y Pelayo	26.203,16 €

20	Señalización tacto visual para la Biblioteca de Humanidades	3.562,24 €
21	Vallado de escaleras de emergencia a nivel planta baja en la Biblioteca de Humanidades	7.139,00 €
22	Dirección y seguimiento de las obras de "Mejora de accesibilidad de la Biblioteca de Humanidades del Campus de Blasco Ibáñez"	2.700,00 €
23	Reparaciones en interior y exterior de la Biblioteca de Humanidades para la certificación Aenor de Accesibilidad	6.088,72 €
24	Reparaciones en interior y exterior de la Biblioteca de Humanidades para la certificación Aenor de Accesibilidad	4.216,74 €
25	Sustitución de compresor y contactor por rotura en el sistema de climatización del Archivo Histórico	1.022,01 €
26	Levantado de arqueta y recolocación a ras de suelo en el pasillo entre la F, Filosofía y el Anexo Departamental	375,10 €
27	Colocación de puerta antipánico en pasillo entre el Anexo Departamental y la F. Filosofía	1.597,20 €
28	Retirada de gravas y sustitución por tierra morterenga en zonas ajardinadas de la parte trasera de la F. Filosofía	10.188,20 €
29	Suministro e instalación de protecciones en los extremos de las pasarelas exteriores de FCAFE	4.870,27 €
30	Suministro y colocación de vallado en la entrada principal de FCAFE a causa de desprendimientos	899,19 €
31	Instalación de luminarias y cerramiento de equipos de refrigeración en canchas de las aulas norte y sur de FCAFE	18.904,31 €
32	Instalación de climatización en los espacios del Grupo de Investigación UTPAFIDE en el Aulario V	5.998,70 €
33	Colocación de bandejas de condensación, luminarias y vinilo en canchas de las aulas norte y sur de FCAFE	1.741,67 €
34	Instalación de motores en las ventanas proyectantes de la Sala de Judo y Expresión Corporal de FCAFE	4.672,14 €
35	Modificación de cristal para la instalación de la climatización en UTPAFIDE	2.391,87 €
36	Instalación de 2 rosetas dobles en el Servicio de Estudiantes del Rectorado	456,78 €
37	Instalación de concentrador y 3 lectores en Escalera del Rector del Edificio de Rectorado	3.148,42 €
38	Fijación de estructuras para sujeción de posibles desprendimientos en la zona de antiguo Títulos en el Edificio de Rectorado	1.264,28 €
39	Realización de un despacho en atención de alumnado y otro en postgrado en Rectorado	13.823,11 €
40	Instalación de equipo de climatización en la sala de mecanización de Rectorado	6.990,52 €
41	Reparación de cubiertas de cobre del Edificio de Rectorado (viene de 2013)	2.503,79 €
42	Instalación de cableado para tarjeteros de acceso a dependencias de varias zonas del Edificio de Rectorado	2.884,58 €

43	Instalación de armario mural, concentradores y soporte electrónico para tarjeteros en varias zonas del Edificio de Rectorado	12.547,70 €
44	Trabajos de adecuación del torreón de zona de Rectorado	2.027,28 €
45	Instalación de 5 rosetas dobles en el despacho de mecanización del Rectorado	1.141,94 €
46	Instalación de tramex en torreón del Edificio de Rectorado	4.547,98 €
47	Suministro e instalación de armario mural, concentrador y cinco lectores de tarjetas en Rectorado	5.833,41 €
48	Modificación de conductos de aire y alimentación eléctrica del climatizador del Departamento de Cirugía de la F. Medicina	9.637,60 €
49	Alimentación eléctrica para campana extractora del Departamento de Fisiología (F. Medicina)	586,21 €
50	Instalación de conducto de evacuación de gases en campana extractora del Departamento de Fisiología (F. Medicina)	3.333,55 €
51	Instalación de climatizador en el Departamento de Cirugía de la F. Medicina	60.490,66 €
52	Instalación de mosquiteras en laboratorios de la Facultad de Medicina	3.450,92 €
53	Instalación de lavamanos en cada uno de los laboratorios de cultivos D, A, B y C en el Departamento Farmacología de la F. Medicina	2.994,13 €
54	Revisión y actualización del equipamiento de la cafetería de la F. Psicología	8.019,88 €
55	Suministro y colocación de vallado en el patio central de la F. Psicología	654,22 €
56	Instalación de puerta automática en el Aulario I	7.577,92 €
57	Construcción de pasarela para atravesar tuberías de climatización y colocación de vallado en la cubierta de la F. Filología	2.960,51 €
58	Sustituir el ascensor del Aulario III	25.935,50 €
59	Sustitución de alicatados de cuartos de baño de planta de profesores de la F. Geografía e Historia	52.418,41 €
60	Colocación de puerta de aluminio y sumidero en cubierta de la F. Geografía e Historia (zona Laboratorio de Geomorfología)	1.379,40 €
61	Instalación de vallado y línea de vida en cubiertas de la Facultad de Geografía e Historia	10.777,70 €
62	Retirada de gravas y sustitución por hormigón o caucho en parte trasera de la F. Geografía e Historia	12.928,85 €
63	Presencia de recurso preventivo para la colocación de barandillas en la cubierta de la F. de Geografía e Historia	1.212,82 €
64	Desmontaje, montaje, modificación y puesta en marcha de 8 paneles fotovoltaicos en la cubierta de la F. Geografía	2.842,15 €
65	Modificación de barandillas en cubierta de la Facultad de Geografía e Historia	841,19 €

66	Ampliación de barandillas en la planta 5 de la F. de Geografía e Historia	2.611,01 €
67	Ejecución de acceso adaptado al laboratorio de Geomorfología de la F. Geografía e Historia	31.012,30 €
68	Colocación de elementos punzantes en las fachadas de la Clínica Odontológica	4.235,00 €
69	Instalación de barandillas en zona acristalada del Aulario VI	1.911,80 €
70	Trabajos de acondicionamiento en alumbrado, cerrajería y señalización	11.284,39 €
71	Reconocimiento de los forjados de planta baja y primera planta (3 crujiás) del edificio	1.512,50 €
72	Mejora de iluminación de las pistas de pádel del Campo de Deportes	5.761,91 €
73	Mejora de iluminación exterior de la zona de Locales Sindicales	2.510,75 €
74	Ejecución de diversas actuaciones para la adecuación de las instalaciones a las actividades de la Nau dels Xiquets	5.946,87 €



Foto 5: Centre d'Investigació Jeroni Muñoz

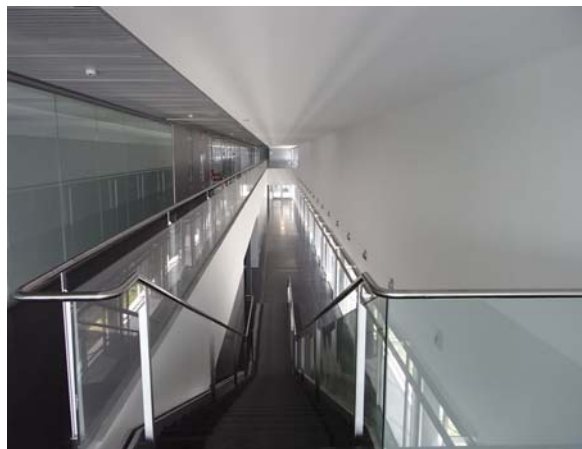


Foto 6: Interior de la ETSE

PRESUPUESTOS 2014

CAMPUS DE BURJASSOT

75	Instalación de bombas de achique en el Aulario Interfacultativo	34.669,63 €
76	Colocación de tramex y barandillas en la cubierta del Aulario Interfacultativo	24.356,22 €
77	Sustitución cabinas AT del centro de transformación de la Biblioteca de Ciencias	23.397,03 €
78	Instalación de extinción de incendios en el centro de transformación de la Biblioteca de Ciencias 'Eduard Boscà'	22.634,36 €
79	Reubicación de extractores de los armarios de seguridad del laboratorio de Química General del bloque E de la Facultad de Química	3.958,45 €
80	Coordinación de Seguridad y Salud y recurso preventivo para la obra "Reubicación de extractores de los armarios de seguridad del laboratorio de Química General del bloque E de la Facultad de Química"	381,15 €
81	Ejecución de rampa en la pasarela de conexión entre los bloques E y F de la Facultat de Química	3.439,70 €
82	Sustitución de cuadros eléctricos en el bloque B de la F. Biología	12.909,04 €
83	Instalación de batería de condensadores e interruptor automático en F. Farmacia	21.758,16 €
84	Conexión de la central de incendios con el sistema de gestión de climatización para el cierre de las compuertas cortafuegos de la F. Farmacia	21.750,55 €
85	Sustitución cabinas AT del centro de transformación de la Facultad de Farmacia	39.536,53 €
86	Instalación de puertas automáticas en la entrada de la Facultad de Farmacia y conexión con el Aulario Interfacultativo	47.209,36 €
87	Sustitución del grupo de presión de AFCH de la F. Farmacia	25.953,22 €

88	Instalación de pasarela tramex sobre extractores en la F. de Farmacia	1.655,45 €
89	Modificación de climatización de los espacios de cultivos celulares del semisótano de la Facultad de Farmacia	51.222,10 €
90	Adecuación del sistema de extinción automática de incendios en el Centro de Investigación	10.322,81 €
91	Adquisición de carro para pruebas de duchas de emergencia	967,11 €
92	Adquisición y colocación de 2 puntos de anclaje de gravedad	6.042,18 €
93	Instalación de mosquiteras correderas en laboratorios del bloque B de la F. Biología y Edificio de Investigación	3.550,66 €
94	Instalación de mosquiteras correderas en laboratorios del bloque B de la F. Biología y F. Farmacia	25.349,66 €
95	Colocación de cerramiento metálico en escalera de acceso a cubierta del Aulario Interfacultativo	5.586,16 €
96	Sustitución de reles diferenciales en cuadros generales de climatización del Aulario Interfacultativo	1.802,13 €
97	Desmontaje, montaje, extensión de cableado y puesta en marcha de canaleta y cableado en la cubierta del Aulario Interfacultativo	2.643,83 €
98	Prueba de carga de barandillas del Aulario Interfacultativo	474,32 €
99	Presencia de recurso preventivo para la colocación de barandillas en la cubierta del Aulario Interfacultativo	5.973,47 €
100	Sustitución de un lazo de detectores de incendio en Aulario Interfacultativo (68 detectores) y conexión a central de incendios de la Facultad de Farmacia	17.770,47 €
101	Instalación de línea de vida en escalera vertical exterior en calle entre bloques E y F de la F. de Química	4.548,01 €
102	Presencia de recurso preventivo durante la instalación de tres verticales de PVC por las torres del bloque F de la F. Química	1.239,04 €
103	Instalación de aire acondicionado en el aula 1.4 de la Facultad de Matemáticas	2.588,06 €
104	Reforma del laboratorio de Física Atómica del bloque C de la F. Físicas	25.245,57 €
105	Instalación de andamio para proteger sobrecubierta del bloque C de la F. Física	3.973,91 €
106	Alquiler de andamio para proteger sobrecubierta el bloque C de la F. Física. Período de agosto a octubre.	1.251,31 €
107	Plan de montaje para instalación de andamio para proteger sobrecubierta del bloque C de la F. Física	662,23 €
108	Alquiler de andamio para proteger sobrecubierta el bloque C de la F. Física. Período de abril a julio.	1.571,89 €
109	Instalación de tubería de PPR desde entreplanta a Cultivos Celulares de la F. Farmacia	21.927,50 €
110	Sustitución de climatizador en los espacios 043 a 049 de la planta 3ª de la F. Farmacia	17.975,49 €

111	Modificación del sistema contra incendios del archivo de Decanato de la F. Farmacia	31.509,02 €
112	Ampliación de trabajos de la obra "Instalación de tubería de PPR desde entreplanta a Cultivos Celulares de la F. Farmacia"	2.961,34 €
113	Ampliación del archivo de Decanato de la F. Farmacia	16.154,13 €
114	Eliminar escalón existente en la entrada principal de la F. Farmacia	3.934,53 €
115	Sustitución de conductos de climatización en las máquinas M1 y M15 de la F. Farmacia	12.288,29 €
116	Elaboración de informe de modificación de extractores de la cubierta de la F. Farmacia	2.045,51 €
117	Instalación de puntos de anclaje para extractores de campanas del Departamento de Química Orgánica en F. Farmacia	3.722,69 €
118	Ampliación de los trabajos "Instalar batería de condensadores para compensación de reactiva en el Edificio de Investigación"	3.125,49 €
119	Instalación de tubería de retorno de climatización del Edificio de Investigación	15.085,04 €
120	Instalar batería de condensadores para compensación de reactiva en el Edificio de Investigación	9.564,32 €
121	Suministro y colocación de rodapiés en cubierta de la sala de servidores del Servei d'Informàtica	732,16 €
122	Reforma de la solera del Edificio	10.855,84 €
123	Adecuación salida a cubierta y protección de la misma del Edificio Joaquin Catalá	11.581,69 €
124	Estudio básico, coordinación de seguridad y salud y presencia de recurso preventivo para la obra "Adecuación salida a cubierta y protección de la misma del Edificio Joaquin Catalá"	877,25 €
125	Adecuación de acceso a vehículos del Campus de Burjassot	5.785,16 €
126	Revisión de cabinas de flujo laminar y seguridad biológica	4.174,50 €
127	Adecuación de accesos e instalación de señales de tráfico en el Edificio de Investigación	1.130,14 €
128	Retirada de estores exteriores de las ventanas del Campus (Edificio de Investigación, Matemáticas, Biológicas A y B, Servicios Interfacultativos, Físicas D, Químicas E y F y Decanatos	15.836,54 €
129	Instalación de persianas en los edificios del Campus de Burjassot. Fase I.	53.074,04 €
130	Colocación de estores en aulas de la ETSE. Fase II.	10.539,34 €
131	Colocación de estores en aulas de la ETSE	11.240,66 €
132	Instalación de red de recirculación de agua en el Departamento de Ingeniería Química de la ETSE	21.488,39 €
133	Construcción de cerramiento para ubicar dos depósitos de la red de recirculación de agua en el Departamento de Ingeniería Química de la ETSE	3.542,88 €

CAMPUS DE PATERNA		
134	Subsanación de deficiencias detectadas tras revisión anual del sistema PCI del Edificio de Institutos de Investigación	5.117,96 €
135	Modernización del grupo electrógeno del Edificio de Instalaciones I	8.437,57 €
136	Instalación de puerta automática y sustitución de puerta RF existente con conexión entre los Institutos y el IATA	14.737,68 €
137	Montaje de pasamanos en escalera del Edificio de Institutos de Investigación	11.778,62 €
138	Sustitución de cristales agrietados en los Institutos de Investigación	5.884,21 €
139	Adecuación de espacios para nueva sala de congeladores del Institut Cavanilles de Biodiversitat i Biologia Evolutiva, en el semisótano del Edificio de Institutos	44.972,92 €
140	Instalación de tramo de barandilla en la salida de la cubierta del Edificio de Institutos de Investigación	369,03 €
141	Suministro y montaje de suplemento en barandilla de cubierta del Edifici de Capçalera	1.355,30 €
142	Colocación de refuerzo de las butacas situadas en el Salón de Actos del Edificio de Cabecera	6.181,89 €
143	Saneado de enlucido de yeso en diversas salas de las plantas baja, primera y segunda del ICMOL	5.955,38 €
144	Suministro e instalación de vallas móviles en el perímetro de las claraboyas de la cubierta del IFIC	996,65 €
145	Redacción de proyecto de ejecución y estudio de Seguridad y Salud para la construcción de una escalera metálica exterior para acceso a la cubierta de la Cafetería del Campus	1.022,45 €
146	Sustitución de compresores en equipo de climatización de los edificios IRTIC e ICBIBE/ICMUV	5.713,21 €
147	Instalación de vallas hechas a medida en el perímetro de las claraboyas de los edificios IRTIC e ICBIBE/ICMUV	2.706,32 €



Fotos 7 y 8: Facultat de Magisteri

PRESUPUESTOS 2014		
CAMPUS DELS TARONGERS		
148	Reforma del vestuario de vigilancia del Aulario Norte	7.484,41 €
149	Instalación de muelles cierrapuertas Tesa en 3 puertas del Aulario Norte	924,17 €
150	Cambio del sistema de iluminación de aulas de la planta tercera del Aulario Sur	60.445,94 €
151	Instalación de muelles cierrapuertas Dorma en 3 puertas del Aulario Sur	961,08 €
152	Adaptación de espacios de antigua cafetería a zona de tupperes en el Aulario Sur	25.745,71 €
153	Modernización del ascensor nº 4 de la Facultad de Derecho	29.928,14 €
154	Sustitución de luminarias en pasillo de la planta 3ª de la Facultad de Derecho	9.695,73 €
155	Migración de la central de incendios de la Facultat de Economía	30.012,53 €
156	Sustitución de luminarias en pasillo de la planta 3ª de la Facultad de Economía	9.695,73 €
157	Instalación de regulación de climatización en despachos 07 a 12 de la púa F de la primera planta de la F. Economía	20.494,60 €
158	Limpieza, reconocimiento videográfico y engravillado de pozo de agua de refrigeración del Edificio de Servicios	5.696,92 €
159	Sustitución de luminarias de las salas de estudios del semisótano de la Biblioteca de Ciencias Sociales	27.447,19 €
160	Sustitución de alumbrado de un pasillo de la Biblioteca de Ciencias Sociales	3.242,53 €
161	Instalación de batería de condensadores en la Biblioteca de Ciencias Sociales	19.477,30 €

162	Realización de catas en praderas de la Biblioteca de Ciencias Sociales	364,95 €
163	Reforzamiento de la valla metálica en campo de fútbol sala	12.073,38 €
164	Adecuación de la red de riego del Servicio de Educación Física	19.355,17 €
165	Instalación de climatización en los archivos de la F. Magisterio	19.467,51 €
166	Instalación de batería de condensadores del Aulario Norte	22.631,57 €
167	Sustitución de luminarias de emergencia del Aulario Norte	15.767,28 €
168	Prueba para cambio de sistema de iluminación en un aula (tipo A) del Aulario Norte	4.906,83 €
169	Sustitución de luminarias de emergencia del Aulario Sur	15.767,28 €
170	Instalación de puntos WIFI en la zona de tupperes del Aulario Sur	238,47 €
171	Colocación de lámina de protección solar (Prestige 40) en ventana del despacho 2F06 del Departamento de Economía Aplicada de la F. Economía	667,77 €
172	Adquisición de andamio con destino al Edificio de Servicios	3.370,58 €
173	Instalación de cartel triangular junto a la escalera de entrada del Edificio de Servicios	2.829,14 €
174	Limpieza y encamisado del pozo de agua de refrigeración del Edificio de Servicios	14.411,10 €
175	Sustitución de un depósito de resina de la planta descalcificadora del Edificio de Servicios	12.502,69 €
176	Construcción de una pasarela para facilitar el acceso a la válvula de llenado del depósito de agua potable del Edificio de Servicios	4.588,27 €
177	Instalación de rodapié en las plataformas de la escalera de la chimenea y cierre de huecos del trámex de algunas zonas de trabajo del Edificio de Servicios	22.596,81 €
178	Sustitución de celdas de medida y seccionamiento del Edificio de Servicios	9.441,87 €
179	Trabajos complementarios "Sustitución de un depósito de resina de la planta descalcificadora del Edificio de Servicios"	1.128,33 €
180	Instalación de apoyos en el desembarco sobre la superficie de planta torres para facilitar el acceso a los aljibes de agua potable y condensación del Edificio de Servicios	1.623,13 €
181	Instalación de listón intermedio y rodapié en las escaleras de caracol que comunican el sótano y la planta baja del E. de Servicios con la religa	3.051,40 €
182	Sustitución de intercambiador de calor general del Edificio de Servicios	8.033,61 €
183	Instalación de sistema de control ambiental del aire en la Biblioteca de Ciencias Sociales	9.862,63 €
184	Migración del sistema de control de la Biblioteca de Sociales	24.008,15 €

185	Sustitución de alumbrado de las salas de estudio de la Biblioteca de Ciencias Sociales	23.074,75 €
186	Sustitución de sondas de temperatura de la Biblioteca de Ciencias Sociales	2.213,57 €
187	Sustitución de baterías del SAI de la Biblioteca de Sociales	12.570,69 €
188	Modificación de barandilla interior en parte central de la Biblioteca de Ciencias Sociales	11.884,37 €
189	Instalación de sistema de generación de ACS a través de energía solar	17.515,78 €
190	Eliminar filtraciones del aparcamiento del Servicio de Deportes	14.601,25 €
191	Modificar cuadros eléctricos y tomas de corriente a tomas de grupo en el Taller de Audiovisuales	7.414,46 €
192	Modificación de despacho en segunda planta en el Edificio de Institutos de Investigación del C. Tarongers	4.705,69 €
193	Desmontaje y reinstalación del equipamiento informático y audiovisual de la sala de seminarios (cambio de ubicación del Instituto de Polibienestar)	1.118,89 €
194	Traslado de mobiliario de oficina entre plantas 1ª y 2ª y reubicación en nuevos espacios de los Institutos de Investigación	706,24 €
195	Sustitución de puertas de acceso a aula y despacho en segunda planta del Edificio de Institutos de Investigación	3.829,42 €
196	Reparación de hidrantes averiados	6.121,27 €
197	Redacción de documentación técnica "Contestación a los requerimientos de la Confederación Hidrográfica Júcar para la revisión de autorización de vertido de aguas residuales del sistema de refrigeración de aguas subterráneas a través de pozo de inyección"	968,00 €
198	Adquisición de andamio	3.370,58 €
199	Reparación del CT de la instalación fotovoltaica de los Edificios Departamentales por robo del cableado	1.297,73 €
200	Reparación de las puertas correderas de la parcela R. Llull	5.560,92 €
201	Suministro e instalación de aparcabicicletas en la parcela Serpis frente a Edificio de Servicios Generales	3.855,06 €
202	Instalación de contadores de agua en el Edificio de Institutos y en el Edificio de Servicios Generales Tarongers 'Beatriu Civera'	606,80 €
203	Subsanación de deficiencias y mejoras en la accesibilidad de la Biblioteca de Educación 'Maria Moliner'	5.358,74 €
204	Reforma de la conserjería del Aulario Oeste	29.342,23 €
205	Estudio básico y coordinación en materia de Seguridad y Salud de la obra "Reforma de la conserjería del Aulario Oeste"	665,50 €
206	Instalación de voz y datos en la nueva conserjería del Aulario Oeste	633,42 €
207	Desmontaje y reinstalación de videoprojector tras la reforma de la conserjería del Aulario Oeste	1.167,65 €

PRESUPUESTOS 2014		
DISSEMINATS		
208	Solucionar deficiencias del sistema de gestión de la climatización del Edificio de La Nave	24.893,33 €
209	Sustitución de tuberías de calefacción de invernaderos del Jardín Botánico	40.902,26 €
210	Estudio y coordinación de Seguridad y Salud para la obra "Pintura de estructura metálica de 3 invernaderos pequeños y umbracle del Jardín Botánico"	453,75 €
211	Pintura de estructura metálica de 3 invernaderos pequeños y umbracle del Jardín Botánico	32.101,73 €
212	Adecuación de pozo de saneamiento del Edificio de Master de Secundaria	23.912,52 €
213	Separación de espacios mediante tabique en despacho de la sexta planta en Amadeo de Saboya	4.247,38 €
214	Adquisición de material deportivo para la Extensión Universitaria d'Ontinyent	11.685,07 €
215	Adquisición de material para el laboratorio de fisiología de la Extensión Universitaria d'Ontinyent	10.616,98 €
216	Instalación de mando a distancia para los toldos de La Nave	2.330,98 €
217	Realizar estructura con 30 peines y altillo	22.073,43 €
218	Realizar 3 bastidores con malla para colgar obras a la pared	2.217,98 €
219	Suministro e instalación de puerta automática en cocina para alumnos en el Colegio M. Rector Peset	3.864,59 €
220	Adquisición de andamio con destino a Colegio Mayor Rector Peset	3.370,58 €
221	Cambio de ubicación de un detector en la sala de máquinas de los ascensores del Jardín Botánico	273,13 €
222	Adecuación de los invernaderos zona tropical, zona palmeras y zona umbracle del Jardín Botánico	37.000,00 €
223	Adecuación de conserjería en Master de Secundaria	7.422,77 €
224	Ampliación de los trabajos "Adecuación de conserjería en Master de Secundaria"	2.950,46 €
225	Adquisición de ordenador portátil para Aula Audiovisual de la Extensión Universitaria d'Ontinyent	625,51 €
226	Adquisición de material e instalación audiovisual para Aula Polideportivo de la Extensión Universitaria d'Ontinyent	3.032,26 €
227	Adquisición de diverso material para laboratorio de anatomía de la Extensión Universitaria d'Ontinyent	6.894,58 €
228	Adquisición de diverso material deportivo para la Extensión Universitaria d'Ontinyent	13.786,06 €
229	Adquisición de material deportivo para el segundo cuatrimestre para la Extensión Universitaria d'Ontinyent	2.522,85 €



Foto: Nuevos laboratorios de Investigación en la ETSE

[4] Catálogo de Espacios

4.1. Antecedentes

Desde el año 2003, que se procedió a realizar un nuevo Catálogo de Espacios de la Universitat de Valencia (CEUV), hemos ido actualizando año a año dicho catalogo hasta completar, a fecha de hoy, una información precisa que facilita la gestión de los espacios y todas las posibilidades que ofrece tener actualizada una gran base de datos.

Con el paso de los años el Catàleg d'Espais de la Universitat de València (CEUV) se ha ido consolidando como instrumento de apoyo para diferentes gestiones tanto de ámbito administrativo como técnico, dado que el CEUV es una gran base de datos cada vez más usuarios realizan consultas para poder tener una herramienta sólida en la realización de sus informes, gestión de la información y análisis arquitectónico de los edificios.

4.2. El Catàleg d'espais.

El Servei d'Informàtica (SIUV) assumí la realització de la completa unificació de las distintas bases de datos, entre ellas la del CEUV, el resultado es una gran base de datos con una mayor potencia de búsqueda, mayor agilidad de operación y válida para todos los servicios. Se decidió la integración en la plataforma Lanzadera, aplicación nº9, para la implementación de datos y consulta, dando a cada uno de los servicios implicados una ventana gráfica adaptada a sus necesidades, pero teniendo como base el catálogo de espacios.

La nueva aplicación tiene una estructura ramificada, cuyo tronco común son los campus, que dan paso a cada uno de los edificios que forman el campus elegido. Dentro de los edificios encontramos las plantas de las que está construido y formando éstas cada uno de los espacios de que consta. Cada espacio está definido por unos códigos que lo hacen único y diferente a todos los demás, así pues, se obtiene un listado de códigos de espacios que durante este periodo llega a la nada despreciable cifra de 17.180



Campus	Descripció
<input type="radio"/> 0	SENSE CAMPUS
<input type="radio"/> 1	CAMPUS BLASCO IBAÑEZ
<input type="radio"/> 2	CAMPUS BURJASSOT-PATERNA
<input type="radio"/> 3	ALTRES CAMPUS
<input type="radio"/> 4	HOSPITALS
<input type="radio"/> 5	ALTRES UBICACIONS NO UVEG
<input type="radio"/> 6	CAMPUS DELS TARONGERS
<input type="radio"/> 7	PARC CIENTÍFIC

Campus: 8

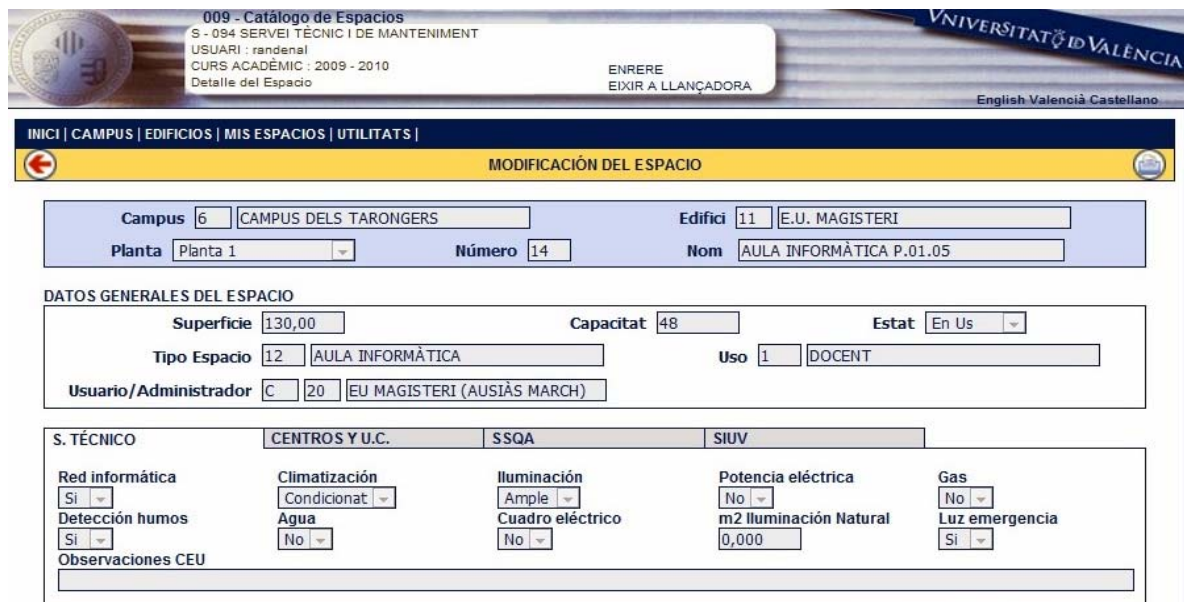
La ficha de cada espacio consta de varias partes específicas para cada uno de los servicios que intervienen en su implementación, STM, Centros y Unidades de Campus, Servei de Prevenció i Medi Ambient y el Servei d'Informàtica.

Desde el STM creamos la ficha que corresponde al espacio, dándole un código [campus+edificio+nivel+nº de espacio], le asignamos un nombre, un uso, un usuario-administrador, capacidad, el cálculo de su superficie y las características técnicas del espacio como son las instalaciones de climatización, gas, electricidad, potencia, etc...

Las Facultades, Centros diversos y Unidades de Campus gestionan los espacios docentes, asignando la docencia que se imparte en los mismos e implementando las características de las aulas o seminarios como son los medios audiovisuales de que dispone o el tipo de mobiliario entre otras.

El Servei de Prevenció i Medi Ambient identifica para cada espacio las instalaciones preventivas contra incendios y su señalización.

El Servei d'Informàtica, SIUV, identifica el nº de pc's existentes, así como las rosetas de voz y datos de que dispone cada uno de los espacios.



009 - Catálogo de Espacios
 S - 094 SERVEI TÈCNIC I DE MANTENIMENT
 USUARI : randenal
 CURS ACADÈMIC : 2009 - 2010
 Detalle del Espacio

ENRERE
 EIXIR A LLANÇADORA

English Valencià Castellano

INICI | CAMPUS | EDIFICIOS | MIS ESPACIOS | UTILITATS |

MODIFICACIÓN DEL ESPACIO

Campus CAMPUS DELS TARONGERS Edifici E.U. MAGISTERI
 Planta Número Nom

DATOS GENERALES DEL ESPACIO

Superficie Capacitat Estat
 Tipo Espacio AULA INFORMÀTICA Uso DOCENT
 Usuario/Administrador EU MAGISTERI (AUSIÀS MARCH)

S. TÉCNICO

S. TÉCNICO	CENTROS Y U.C.	SSQA	SIUV	
Red informàtica <input type="text" value="Si"/>	Climatització <input type="text" value="Condicionat"/>	Iluminació <input type="text" value="Ample"/>	Potencia eléctrica <input type="text" value="No"/>	Gas <input type="text" value="No"/>
Detecció humos <input type="text" value="Si"/>	Agua <input type="text" value="No"/>	Cuadro eléctrico <input type="text" value="No"/>	m2 Iluminación Natural <input type="text" value="0,000"/>	Luz emergencia <input type="text" value="Si"/>
Observacions CEU <input type="text"/>				

Además, se ha georeferenciado la ubicación de los edificios, incluyendo en cada una de las filas correspondientes a éstos las coordenadas UTM y dando paso a una ventana emergente que localiza en Google Maps la ubicación exacta dentro del casco urbano donde se localiza.

4.3. Actuaciones efectuadas.

Desde el STM no dejamos de lado la actualización del Catálogo, se ha tenido en cuenta que consta de dos partes diferenciadas: planos y fichas técnicas de todos los espacios de la Universitat:

- 1.- Todas las modificaciones efectuadas en el año 2014 por los centros, departamentos, servicios y entidades de la Universitat que se ejecutaron con posterioridad a la elaboración del CEUV 2013.
- 2.- Todas las construcciones y actuaciones de nueva planta finalizadas en el año 2014.

En el Campus de **Blasco Ibáñez** cabe destacar el traslado de los diferentes servicios y unidades de investigación que ocupaban locales en la calle Menéndez y Pelayo y alrededores, lo que ha supuesto la reubicación de dichos servicios en otras dependencias. Se han actualizado también todas las nuevas construcciones o cambios de distribución en las diferentes Facultades que componen el campus, Psicología, Filología, Geografía, Medicina, Edifici Amadeu de Savoia, etc...

Hay que resaltar que durante este curso 2014 en el campus de **Burjassot y Paterna** ha habido numerosos cambios de espacios debido, principalmente, a la movilidad producida por el traslado a los nuevos centros, que podríamos denominar de referencia, ya sea por su gran volumen de construcción o por su importancia académica dentro del ámbito de la Universidad. Los traslados han supuesto la reubicación de departamentos, institutos y servicios en numerosos edificios del campus de Burjassot, léase Facultad de Biología, Facultad de Químicas, Facultad de Físicas, Facultad de Farmacia, Centro de Investigación "Jeroni Muñoz", etc.

Además, se han actualizado todas las nuevas adaptaciones producidas en el resto de edificios.

En los edificios diseminados, también hay que resaltar las obras de acondicionamiento realizadas en el edificio histórico de la calle de la Nave. Las salas de exposiciones, nuevos espacios de administración, cultura y servicios. La inclusión en el catálogo de espacios del Observatorio Astronómico de Aras de los Olmos incluyendo todas las dependencias que alojan en su interior los distintos telescopios astronómicos.



Foto: Nueva Aula En Aulario sur

En el campus de **Tarongers**, las actualizaciones más relevantes se han producido en la nueva configuración del Arxiu Intermedi, de la Biblioteca de Ciències socials, las reformas de espacios en el edificio Institutos de Investigación, creación de nuevas aulas en el aulario sur y sobre todo la nueva construcción del edificio de Serveis Generals, Edifici Beatriu Civera.

También se han corregido los diferentes cambios realizados en los edificios de las Facultades de Economía, Derecho y Sociales, y en general todos los pequeños cambios de distribución del resto de edificios que componen el campus.

Por otra parte, desde el CEUV se realizan y gestionan todas las peticiones de documentación gráfica que solicitan otros servicios de esta Universitat:

* Servei d'Informàtica: Suministro de copias para la realización de diferentes trabajos propios del servicio, localización de Racks, puntos de conexión, nudos de conexión wi-fi, etc .

*Unitat Tècnica: realización de los planos de estado actual de los distintos edificios para que posteriormente se realicen los diferentes estudios de soluciones o proyectos ante la demanda de cambios de distribución de los diferentes departamentos o edificios.

*Servei de Formació Permanent: elaboración de planos para la homologación ante la Consellería y otros estamentos de las diferentes aulas donde se imparte docencia de cursos organizados por dicho servicio.

* Elaboración para los diferentes servicios de la universidad de planos para la presentación de instancias o documentación solicitada por otros estamentos públicos de la Comunidad.

* Servei de Prevenció i Medi Ambient: apoyo con documentación gráfica a las diferentes necesidades del servicio, como pueden ser la elaboración de planes de emergencia de los edificios de esta Universitat.

* Servei de Contractació Administrativa: realización de planos para adjuntar a la documentación necesaria para los concursos y licitaciones que realiza la Universitat.

* Planos guía de los campus universitarios y esquemas de localización de los diferentes servicios de la Universitat.

* Servei d'Anàlisi i Programació: Junto con este servicio realizamos diferentes listados estadísticos y aplicaciones para obtener los datos actualizados necesarios para la elaboración de diferentes documentos e informes.

* Desde el CEUV también se realizan reportajes fotográficos de los cambios efectuados en los diferentes espacios que luego sirven para la elaboración de informes o documentación que realizan los diferentes servicios.

* Se ha conseguido que a las bases de datos del CEUV se pudiera acceder desde todos los Centros, Servicios e Institutos, mediante la conexión que se efectuó en la lanzadera de aplicaciones del Servei de Informàtica lo que ha facilitado que se disponga de toda la información desde los espacios de origen; así la información llega a todos los responsables de los diferentes edificios y pueden validar las modificaciones efectuadas o sugerir cambios para la mejora del catalogo.

* Servei de Comptabilitat

Se colabora en la realización de planos en formato papel y digital para el trámite con notarias y registro de la propiedad.

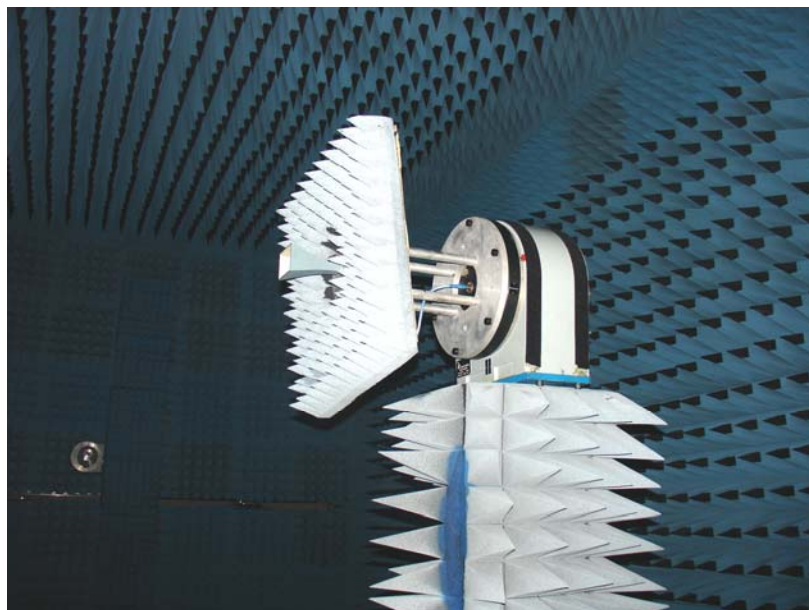


Foto: Nueva Cámara Anecoica

Pero sin duda alguna el trabajo más complejo y continuo es la actualización y purga de todos los espacios de la base de datos para la adaptación a las necesidades del PROYECTO CANOA, marco de un nuevo desarrollo de la gestión de la contabilidad pública que ha dado paso a la novedosa contabilidad analítica, conocida también como contabilidad interna, de costes, de gestión, gerencial, directiva, etc.

La completa revisión de todos los espacios y la posterior adaptación a las necesidades del modelo de costes ha supuesto una de las bases para la verificación y actualización de los centros de costes que albergan los distintos edificios de la UVEG, tronco fundamental de la contabilidad analítica.

Seguidamente visualizamos un listado de edificios donde se han realizado actualizaciones, revisiones o altas de los espacios durante la anualidad 2014:

Nº CAMPUS	Nº_EDIFICIO	NOMBRE DEL EDIFICIO	SUPERFICIE (m2)
1	1	FACULTAT D'INFERMERIA I PODOLOGIA	4.702,40
1	2	BIBLIOTECA D'HUMANITATS JOAN REGLÀ	7.566,45
1	3	FACULTAT DE FILOSOFIA I CC. DE L'EDUCACIÓ	10.209,73
1	4	AULARI V. FISIOTERÀPIA I FCAFE	17.983,00
1	5	RECTORAT I SERVEIS CENTRALS	19.303,36
1	6	FACULTAT DE MEDICINA I ODONTOLOGIA	56.920,80
1	7	FACULTAT DE PSICOLOGIA	23.215,54
1	8	AULARI I	3.654,76

1	10	FACULTAT DE FILOLOGIA, TRADUCCIÓ I COMUNICAC	18.940,50
1	13	FACULTAT DE GEOGRAFIA I HISTÒRIA	14.328,15
1	14	CLÍNICA ODONTOLÒGICA	5.969,75
1	16	SERVEI d'EDUCACIÓ FÍSICA. PAVELLÓ POLIESPORTIU	16.068,05
1	52	LOCALS HUGO DE MONCADA	1.921,20
2	1	AULARI INTERFACULTATIU	16.291,75
2	4	BIBLIOTECA DE CIÈNCIES EDUARD BOSCA	11.473,15
2	5	FACULTAT DE QUÍMIQUES (BLOC E)	5.322,35
2	6	FACULTAT DE QUÍMIQUES (BLOC F)	7.925,60
2	8	FACULTAT DE FÍSICUES (BLOC C)	5.346,60
2	9	FACULTAT DE FÍSICUES (BLOC D)	6.651,45
2	10	SERVEIS GENERALS	2.532,10
2	11	FACULTAT DE BIOLÒGIQUES (BLOC A)	5.235,32
2	12	FACULTAT DE BIOLÒGIQUES (BLOC B)	9.007,52
2	14	FACULTAT DE FARMÀCIA	36.574,10
2	15	CENTRE D'INVESTIGACIÓ JERONI MUÑOZ	14.761,35
2	33	ESCOLA TÈCNICA SUPERIOR D'ENGINYERIA	33.248,50
3	1	MASTER DE SECUNDÀRIA, EDIFICI CENTRAL	9.297,45
3	31	EDIFICI HISTÒRIC DE LA NAU	12.354,25
3	55	PALAU DE CERVERÓ	2.885,89
3	56	EDIFICI AMADEU DE SABOIA	2.540,22
6	1	AULARI NORD	23.710,94
6	2	AULARI SUD	23.710,94
6	3	FACULTAT DE DRET	29.597,41
6	4	FACULTAT D'ECONOMIA	29.263,30
6	6	BIBLIOTECA CIÈNCIES SOCIALS GREGORI MAIANS	22.046,31
6	10	INSTITUTS D'INVESTIGACIÓ TARONGERS	4.376,84
6	11	FACULTAT DE MAGISTERI	13.572,98
6	12	FACULTAT DE CIÈNCIES SOCIALS	6.622,56
6	17	SERVEIS GENERALS TARONGERS. EDIFICI BEATRIU CIVERA	3.507,98
7	2	INSTITUT DE CIÈNCIA MOLECULAR (ICMOL)	7.354,75
7	3	INSTITUTS D'INVESTIGACIÓ	10.087,17
7	10	SERVEIS CIENTÍFICS I TECNOLÒGICS	4.716,00
7	12	CENTRE UNIVERSITARI EMPRESARIAL	2.435,00



[5] Sostenibilidad

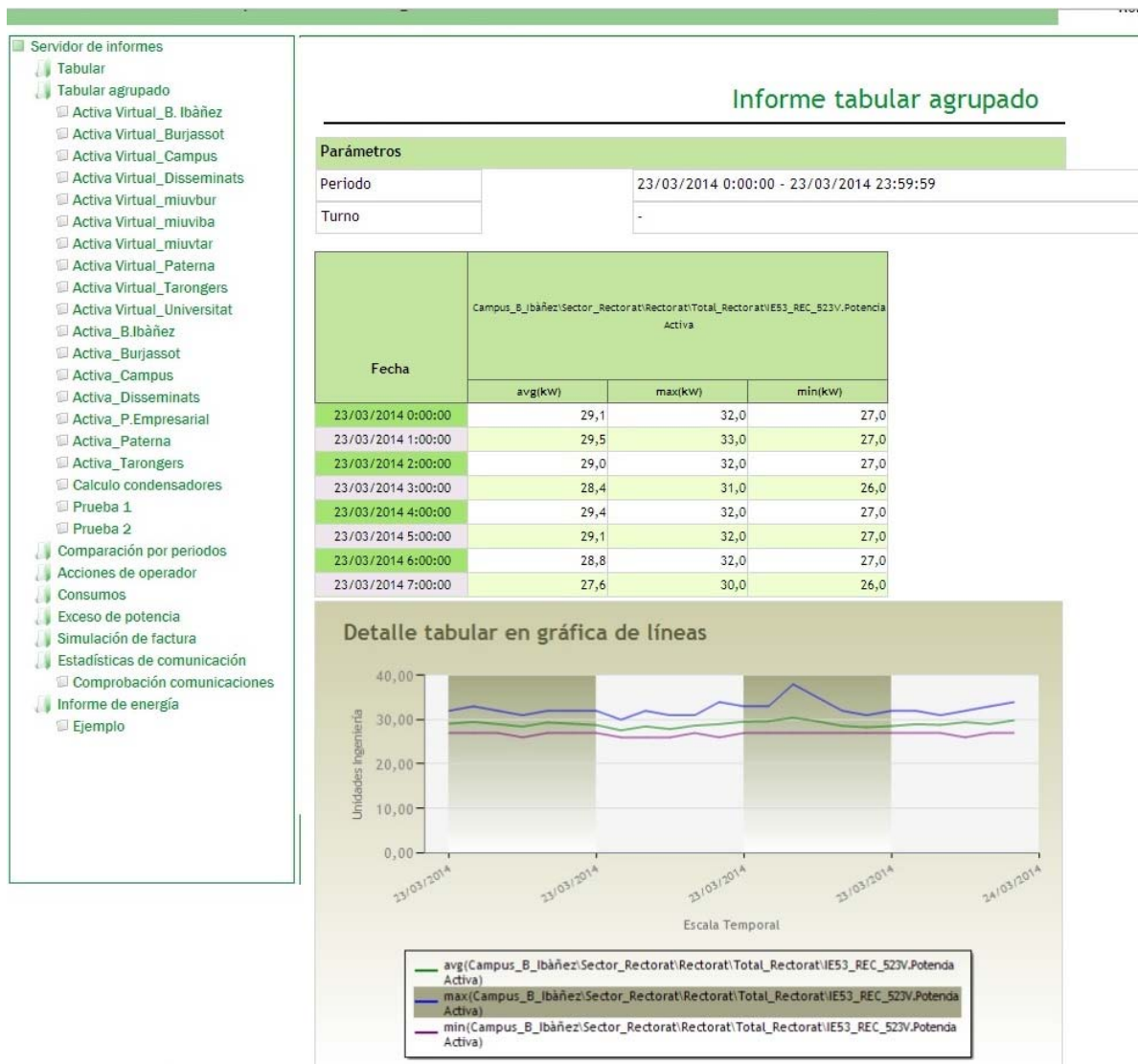
5.1. Programa “Ahorro Energético”

Continuando con el compromiso medioambiental iniciado con el parque fotovoltaico, a lo largo del 2014 ha continuado el **grupo de trabajo** que inició el Plan Sectorial BG1 “*Ahorro Energético*”. Dicho programa forma parte del Plan Estratégico enmarcado en el Plan Sectorial 6, Estrategia 1, fomentar la cultura de la sostenibilidad y realizar las actividades universitarias de manera que se neutralicen o minimicen los impactos medioambientales negativos y Plan Sectorial 8 Estrategia 2, conseguir unos espacios adecuados para las actividades universitarias y para la mejora de la vida universitaria.

El objetivo principal del programa es concienciar a todos los integrantes de la Comunidad Universitaria de la importancia del uso racional de los recursos basado en la eficiencia energética y la promoción de hábitos de vida saludables.

El grupo de “Ahorro Energético” está constituido por la Vicerrectora de Sostenibilitat i Infraestructures y el Gerente, que lo dirigen, y representantes de los siguientes servicios: Unitat Tècnica, Servei de Prevenció i Medi Ambient y Servei Tècnic i de Manteniment.

4.- Se han explotado los datos obtenidos de la instalación de telemedida de consumos eléctricos. De esta explotación, se han identificado aquellos puntos donde el consumo es relativamente más elevado, y tal como se ha estado haciendo, se han propuesto medidas de ahorro energético.

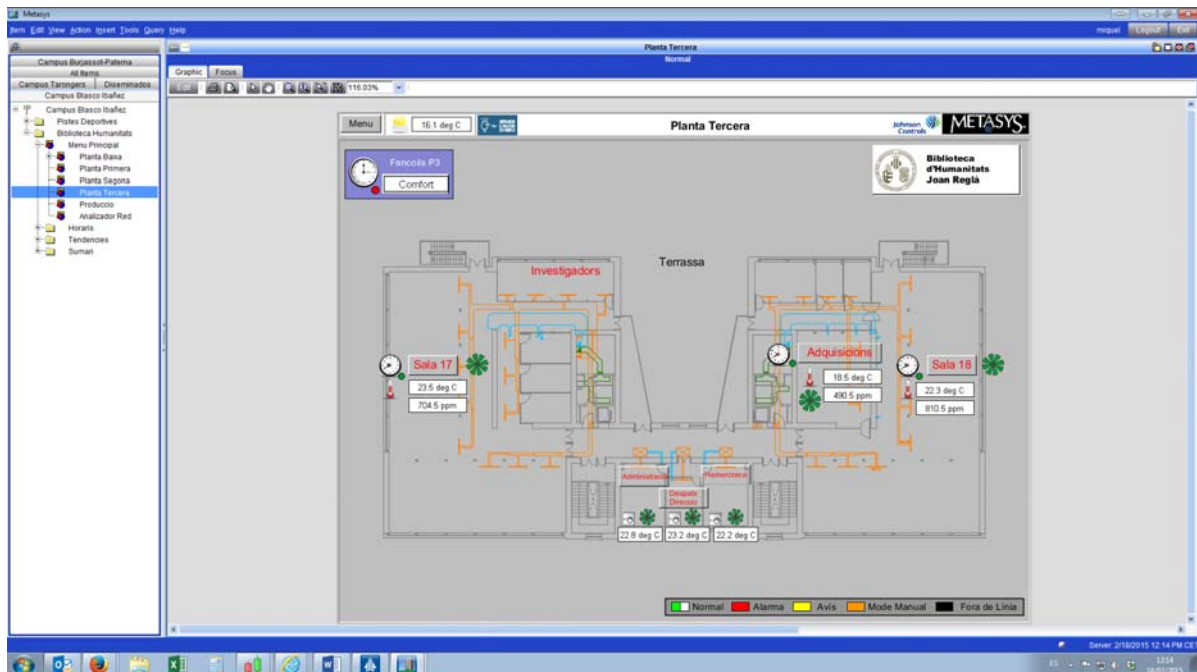


Por otra parte, se ha ampliado el número de contadores de suministros (electricidad, gas, agua) de cara a ir obteniendo un control más ajustado de los mismos.

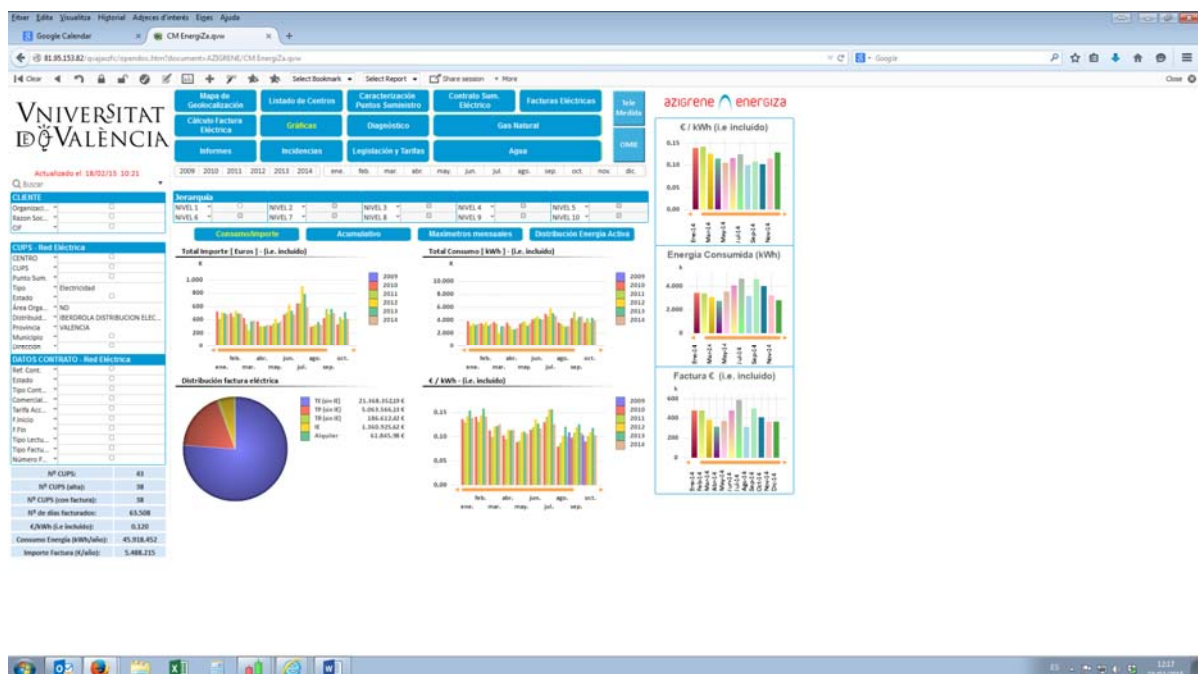
5.- Con el objeto de valorar el estado de eficiencia energética de algunos de sus edificios, se ha contado este año con la colaboración de dos **estudiantes de Ingeniería Industrial en prácticas**. Asistido por el personal del Servicio Técnico y de Mantenimiento, el estudiante ha recibido formación práctica relacionada con las instalaciones de la Universitat, y ha colaborado con propuestas de mejora en sistemas de iluminación, aire acondicionado y calefacción, control horario, etc. Esta colaboración ha resultado ser muy valiosa y enriquecedora por ambas partes, por lo que está continuando en 2014.

6.- Las principales actuaciones en ahorro energético se han realizado en las instalaciones de iluminación. Las características de esta instalación hacen que generalmente los retornos de las inversiones sean cortos, alrededor de 3-4 años. El cambio de lámparas por otras más eficientes y el montaje de detectores de presencia y luz natural son las principales herramientas para el ahorro energético en iluminación.

7. Continuando en la línea del año anterior, se ha ampliado el control de la ventilación y de la climatización, en instalaciones nuevas y existentes.



8. Mediante asesoramiento, se han gestionado y seguido los contratos de suministro de electricidad, gas y agua. Los puntos más importantes han sido la verificación y validación de los consumos y las tarifas, la optimización de las potencias contratadas, la eliminación de los excesos de energía reactiva, la certificación energética de edificios seleccionados, el asesoramiento para el cambio de tarificación en los suministros de corresponda; entre otras actuaciones.





5.2. Otras iniciativas de Ahorro del Servei Tècnic i de Manteniment

Como novedad en el año 2011 se introdujo para colaborar en el programa de ahorro, que la empresa adjudicataria de las obras menores y de los proyectos de obra, debían remitir los documentos correspondientes al **Protocolo de Coordinación de Actividades Empresariales** por correo electrónico únicamente, sin ser necesaria la copia en papel. También fue publicada dicha documentación en la página web del Servicio Técnico y de Mantenimiento, para que fuera aún más accesible a las empresas adjudicatarias y no fuera necesario el intercambio de papel. Dados los excelentes resultados, se ha continuado con dichas iniciativas también en el 2014.

En la misma línea de ahorro, casi la totalidad de la documentación del Servicio se ha digitalizado y archivado en los **discos virtuales** que el Servicio de Informática pone a disposición de la Universitat. Por otro lado, este año se está estudiando la implantación de un sistema de **gestor documental** de dicha documentación.

Por último, este año las empresas adjudicatarias de servicios de **redacción de proyectos de obra** los presentan en soporte informático, no siendo necesaria la entrega de copia en papel



[6] Producción de electricidad

6.1. Placas fotovoltaicas

En el marco del *Plan de Energías Renovables 2005-2010* del Gobierno Español, la Universitat apostó por una actuación pionera: la creación de un parque fotovoltaico en las cubiertas de sus edificios. En una primera fase del proyecto se equiparon 18 edificios repartidos en los tres Campus, equivalente a una superficie mayor a 8.000 m² de paneles solares, el parque urbano más grande del territorio nacional. La Universitat contribuye así al compromiso medioambiental de la sociedad, apostando por la energía limpia en su entorno.

La **2ª fase del proyecto de instalación** de placas fotovoltaicas se puso en marcha durante el año 2011, colocándose paneles en las cubiertas del Edificio de Servicios y el Aulario Norte del Campus de Tarongers y de la Cafetería del Campus de Burjassot.

En total, se han **equipado de paneles solares los siguientes edificios**:

BLASCO IBÁÑEZ

Aulari III
Infermeria
Filologia
Geografia i Història
Pavelló Poliesportiu
Psicologia

BURJASSOT

Biblioteca de Ciències
F. Farmàcia
Edifici d'Instituts Paterna
F. Físiques
F. Matemàtiques
F. Química
Cafeteria de Burjassot

TARONGERS


Aulari Nord
F. Economia
F. Dret
Edifici de Serveis










Foto: Instalaciones fotovoltaicas del Edificio de Servicios del Campus dels Tarongers

En la siguiente página Web se pueden consultar datos técnicos, lecturas y evaluaciones de la producción de la energía de nuestras instalaciones fotovoltaicas:


<http://www.nipsa.es/cgi-bin/Home.pl>

Selección de planta 

-  **Planta**
-  Datos técnicos
-  Lectura del contador
-  Evaluación
-  Cuenta solar
-  Medio ambiente
-  Servicios adicionales

Bienvenido a la planta "U. Valencia Polideportivo" 10-11-2011


Cuenta solar



Hasta hoy, su planta solar ha producido un rendimiento* de **222.003,32 €**

* a base de la remuneración de la energía producida de 0,4702 €


Contribución personal a la protección



Emisiones evitadas gracias a su instalación fotovoltaica* **281.411 kg CO2**

* Fuente: Instituto Federal del Medio Ambiente de Alemania,....

Datos de planta

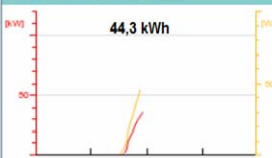


Potencia total **116 kWp**

Superficie de módulos **879 m²**

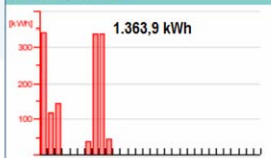
Fecha de puesta en servicio **4-9-2008**

el 10 de Noviembre 2011




44,3 kWh

Noviembre 2011



1.363,9 kWh

Estado de contador



Estado de contador actual **472.174,6 kWh**

Última entrada del estado de contador **10-11-2011 11:30:00**

A continuación se muestra la **producción obtenida** por las placas durante el año 2014 así como las toneladas de CO₂ que dejan de emitirse a la atmósfera gracias al funcionamiento de estos paneles fotovoltaicos, diferenciándose en dos tablas la fase 1ª y 2ª de este proyecto.

Periodo	Producción (kWh)	Reducción producción CO ₂ (t)
Enero	64.653	18
Febrero	87.154	24
Marzo	133.720	37
Abril	147.410	41
Mayo	163.603	45
Junio	155.445	43
Julio	165.536	46
Agosto	141.981	39
Septiembre	114.426	32
Octubre	104.078	29
Noviembre	64.496	18
Diciembre	72.156	20
TOTAL	1.414.658	393

Tabla 1: Producción de energía y reducción de la producción de CO₂ de las placas fotovoltaicas colocadas en la 1ª fase de instalación

Periodo	Producción (kWh)	Reducción producción CO ₂ (t)
Enero	9.998	3
Febrero	11.752	3
Marzo	18.151	5
Abril	20.359	6
Mayo	22.686	6
Junio	21.917	6
Julio	23.535	7
Agosto	21.381	6
Septiembre	17.199	5
Octubre	15.898	4
Noviembre	10.083	3
Diciembre	10.724	3
TOTAL	203.683	57

Tabla 2: Producción de energía y reducción de la producción de CO₂ de las placas fotovoltaicas colocadas en la 2ª fase de instalación

Durante el año 2014 se han realizado la siguiente **visita didáctica** de las instalaciones fotovoltaicas autorizadas por Vicegerencia:

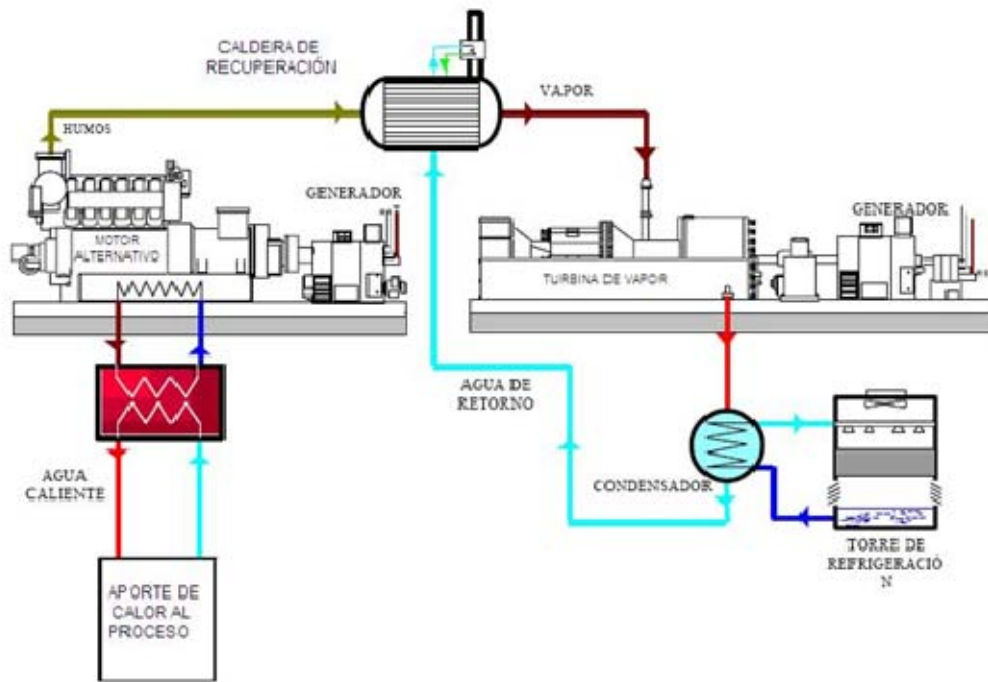
Entidad	Fecha visita
Oficina de Proyectos Europeos OPER (UV)	30 julio 2014



6. 2. Central de cogeneración

En el Campus de Tarongers hay una central de cogeneración con dos motores de gas natural de 1.000 kW cada uno que generan electricidad para consumir en el Campus. La cogeneración consiste en devolver a la red la energía sobrante de nuestro sistema de generación. Las ventajas de la cogeneración son: un ahorro en la factura eléctrica, disponer de independencia, seguridad y fiabilidad en el suministro eléctrico y la venta de excedentes a la red. Además como se genera la electricidad en un lugar próximo al lugar donde se consume, se reducen los costes de instalación de redes de distribución.

Durante su funcionamiento estos motores se calientan por lo que la energía calorífica generada se aprovecha para la calefacción de los edificios del Campus durante el invierno. En verano, como el sistema dispone de intercambiadores de calor, se obtiene agua fría que se utiliza para la refrigeración del sistema de aire acondicionado de todo el Campus.



La **producción de energía** en la central de cogeneración a lo largo del año 2014 se resume en la siguiente tabla:

Mes (año 2014)	Energía producida bornes de los generadores (MWh)	Consumo propio (MWh)	Energía producida bornes de salida (MWh)
Enero	0	0	0
Febrero	0	0	0
Marzo	313	84	229
Abril	386	88	298
Mayo	168	91	77
Junio	564	111	453
Julio	535	108	427
Agosto	169	69	100
Septiembre	532	111	421
Octubre	531	112	419
Noviembre	395	93	302
Diciembre	355	89	266
TOTAL	3948	956	2992

Durante el año 2014 se han realizado las siguientes **visitas didácticas** al centro de Cogeneración autorizadas por Vicegerencia:

Entidad	Fecha visita
Departamento de Proyectos Arquitectónicos (UPV)	14 abril 2014
CMT-Motores Térmicos (UPV)	mayo 2014
Departamento de Termodinámica Aplicada (UPV)	21 mayo 2014
Instituto de Formación INTECA (Catarroja)	15 julio 2014
Departamento de Ingeniería Electrónica (UV)	6 noviembre 2014
Departamento de Máquinas y Motores Térmicos (UPV)	15 septiembre 2014
Departamento de Máquinas y Motores Térmicos (UPV)	23 septiembre 2014
Grupo de voluntariado ambiental SEDI (UV)	3 diciembre 2014



Bienvenido Benvinguts Benvidos Benvinguts Ongi etorri Welcome Bienvenue

Web móvil | Enlaces | Noticias | Mapa web | Ayuda web | Contactar

Buscar: Introduzca texto

Inicio > El tiempo > Predicción > Provincias

Predicción por Provincias. València/Valencia

martes 5

Validez: martes, 05 marzo 2013 de 0 a 24 horas (oficial)

Predicción

NUBOSO A MUY NUBOSO CON LLUVIAS DEBILES Y LOCALMENTE MODERADAS.

BRUMAS. TEMPERATURAS MINIMAS EN ASCENSO LIGERO A MODERADO, MAXIMAS EN LIGERO ASCENSO. VIENTOS DE COMPONENTE ESTE FLOJOS, CON INTERVALOS DE MODERADO EN EL LITORAL.

Ciudad	Temperatura Máxima (°C)	Temperatura Mínima (°C)
VALENCIA	16	12
REQUENA UTIEL	11	7
XATIVA	14	11
GANDIA OLIVA	15	12

Seleccione Provincia o Ciudad Autónoma: València/Valencia

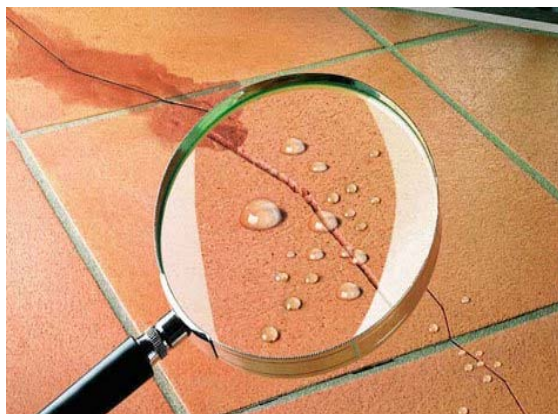
[7] Incidencias producidas por la climatología

7.1. Medidas preventivas

Ante la amenaza de lluvias, temporales de viento u otras inclemencias meteorológicas que pudieran detectarse a través de consultas periódicas a los partes de la Agencia Estatal de Meteorología, se remite tanto a los gestores de mantenimiento y a las empresas de mantenimiento integral, como a las Unidades de Campus, un **recordatorio de las medidas preventivas** a tomar y de los elementos a revisar para evitar problemas derivados de las mismas.

Las empresas de mantenimiento, a través de la asistencia técnica, deberán comunicar al Servicio Técnico y de Mantenimiento los centros en los que se han realizado revisiones de los citados elementos, así como de las deficiencias detectadas.

El Servicio Técnico y de Mantenimiento realiza un **seguimiento de dichas deficiencias**, así como de las posibles repercusiones que hubieran tenido sobre las infraestructuras.



7.2. Actuaciones por filtraciones producidas

Durante el año 2014, únicamente se ha finalizado una actuación por filtraciones:

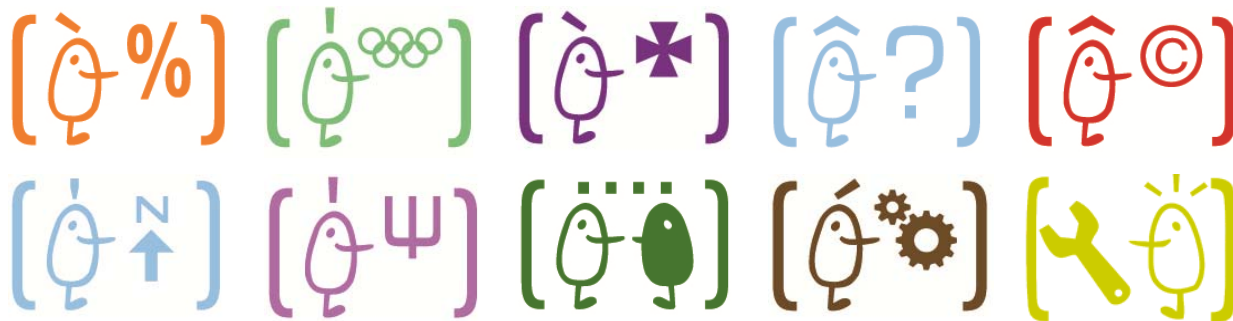
OBRAS POR FILTRACIONES		Importe (€)
1	Eliminar filtraciones del aparcamiento del Servicio de Deportes del Campus dels Tarongers	14.601,25 €

Por otro lado, se encuentran pendientes de ejecutar debido a la correspondiente licencia los siguientes proyectos:

OBRAS POR FILTRACIONES		Importe (€)
2	Proyecto de mantenimiento y conservación de las fachadas de la Facultad de Derecho	307.612,59 €
3	Proyecto de mantenimiento y conservación de las fachadas de la Facultad de Económicas	307.573,42 €

Finalmente, se está redactando el siguiente proyecto, el cual se ejecutará en 2015:

OBRAS POR FILTRACIONES		Importe (€)
4	Proyecto de impermeabilización de la cubierta e instalación de barandillas de protección en la Biblioteca de Ciencias	



[8] Colaboración con otros Servicios

8.1. Servei d'Unitat Tècnica

El Servei Tèctic i de Manteniment col·labora estretchament amb la Unitat Tècnica mantenint reunions conjuntes de coordinació de les accions a realitzar en els espais de la Universitat, compartint en ocasions recursos tant humans com materials.

8.2. Servicio de Contabilidad y Presupuestos

El Servei Tèctic i de Manteniment col·labora amb la Secció de Patrimoni en tot el referent a la gestió patrimonial dels terrenys i edificis de la Universitat de València: segregacions, tràmits de registres, convenis amb altres administracions...

Per un altre costat, s'ha començat a desenvolupar una col·laboració tenint com a objectiu la implantació de la Contabilitat Anàtica, que se serve activament del Catàleg d'Espais.

8.3. Servei de Prevenció i Medi Ambient

El Servei Tècnic i de Manteniment manté una estrecha col·laboració amb el Servei de Prevenció i Medi Ambient, tant en actuacions puntuals com en altres ja totalment establertes en els següents programes:



8.3.1. Legionella

Los contratos de mantenimiento integral de los diferentes Campus que forman la Universitat contienen en su alcance un apartado de control y prevención de la legionelosis, así como de control del aire ambiental. Por ello, a las empresas externas contratadas se les exige que estén inscritas en el registro correspondiente de la Administración Pública, con ámbito de actuación en la Comunidad Valenciana, para poder desempeñar el *Establecimiento y Servicio Biocida, Sección de Servicios Biocidas específico para prevención de legionelosis, según especifica el Decreto 96/2004, de 11 de junio, de la Conselleria de Agricultura Pesca y Alimentación (DOGV núm. 4782, de fecha 24/06/04), por el que se crea el Registro Oficial de Establecimientos y Servicios Biocidas de la Comunidad Valenciana.*

Con periodicidad mínima semestral, y en cualquier caso en cumplimiento del *RD 865/2003 [Criterios Higiénico-Sanitarios para la Prevención y Control de la Legionelosis]*, se realizan revisiones para detectar si hay presencia de Legionella en las aguas de alguna determinada zona, siempre fuera de horario laboral o docente. En este sentido el Servei Tècnic i de Manteniment trabaja conjuntamente con el Servei Prevenció i Medi Ambient, los cuales nos informan dónde se ha producido el brote y nuestro servicio da la orden al técnico de gestión de mantenimiento para que se solucionen las deficiencias existentes y se vuelvan a repetir los tratamientos correspondientes.

Por otro lado, a lo largo del año 2014 se han mantenido reuniones conjuntas entre los responsables de los Campus de Burjassot-Paterna y Tarongers, el Servei Tècnic i de Manteniment y el Servei de Prevenció i Medi Ambient, para establecer un plan de actuación conjunto. En dichas reuniones se han delimitado y detectado los puntos más problemáticos en cuanto a Legionelosis. Como resultado de ello, se han realizado revisiones y el cambio de grifos en el Campus de Burjassot-Paterna, así como también el cambio también de algunos grifos en el Campus dels Tarongers



8.3.2. Protocolos de Coordinación de actividades empresariales en la Universitat de València en el área de Prevención de Riesgos Laborales

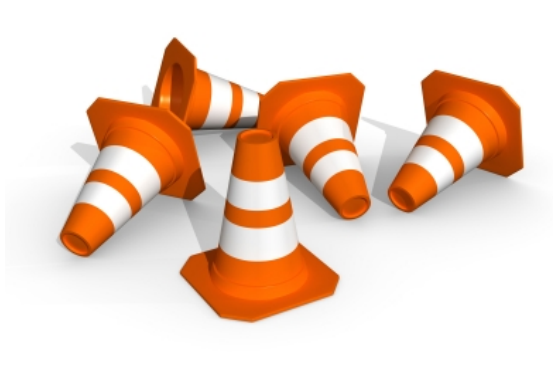
El objetivo de la Ley de Prevención de Riesgos Laborales 31/1995 es conseguir una adecuada protección de la salud de los trabajadores respecto los riesgos derivados de las condiciones de trabajo.

Cuando la Universitat subcontrata con otras empresas la realización de obras o servicios en sus centros de trabajo, ha de tener en cuenta que estas actividades, por la forma como se ejecutan, pueden ser un peligro, afectar a los trabajadores de las empresas concurrentes, y por extensión, a toda la comunidad universitaria.

El artículo 24 de la citada ley, desarrollada posteriormente por el RD 171/2004, indica con detalle las obligaciones de coordinación para prevenir daños sobre la seguridad o la salud.

Por este motivo se ha articulado un protocolo de acción para aplicar cuando la UV contrate cualquier obra, servicio o suministro de cualquier cuantía económica.

Según el citado protocolo, se solicita a la empresa adjudicataria, previamente a que se realice el encargo oficial de cualquier obra, que presente una serie de documentación y la *Declaración responsable sobre el cumplimiento de las obligaciones del contratista en materia de prevención de riesgos laborales* debidamente rellena.



Por parte del Servei Tècnic i de Manteniment se les facilita las normas generales para trabajadores externos y los riesgos laborales e Higiénicos generales existentes en los locales e instalaciones de esta Universidad y sus medidas preventivas.

La empresa adjudicataria remite los documentos citados por correo electrónico únicamente, sin ser necesaria la copia en papel. Dicha información también se remite en formato electrónico al Servei de Prevenció i Medi ambient, el cual prestará el soporte y asesoramiento técnico necesario al contratista. Así mismo el Servei de Prevenció i Medi Ambient envía al Servei Tècnic i de Manteniment las actas de las reuniones de los contratos que se tramitan directamente desde el Servei de Contratació.

Otra novedad en la misma línea de ahorro es que las empresas adjudicatarias de servicios de redacción de proyectos de obra, los presenten en soporte informático no siendo necesaria la entrega de copia en papel.

También ha sido publicada toda esta documentación en la página web del Servicio Técnico y de Mantenimiento, para que sea aún más accesible a las empresas adjudicatarias y no sea necesario el intercambio de papel.



8.3.3. Planes de autoprotección y evaluación de riesgos

El Servei Tècnic i de Manteniment colabora en la elaboració de los Planes de Emergencia con los que ha de contar cada edificio de la Universitat de València y en la Evaluación de Riesgos, tanto a través del suministro de planos de edificios, como en la asistencia a reuniones con los técnicos correspondientes para estudiar las soluciones a las posibles deficiencias detectadas.

8.3.4. Programa de control de Calidad de los Servicios de Restauración de la Universitat de València

El Servei Tècnic i de Manteniment colabora con el Servei de Prevenció i Medi Ambient y el Laboratorio de Bromatología en el citado programa, consistente en una serie de visitas a las cafeterías para detectar posibles deficiencias y/o problemas, y resolverlos por parte de este Servicio en caso de que dichas deficiencias fueran estructurales.

8.3.5. Comunicación de consumos energéticos

Mensualmente se remite a los responsables de cada Centro, para su conocimiento y como apoyo para una mejor gestión de ahorro, una tabla de los consumos de energía eléctrica, gas natural y agua. Durante el año 2014 ha comenzado a elaborar dicha tabla el personal del Servicio, lo que ha supuesto el ahorro en la contratación del mismo a una empresa externa.



8.4. Unitat per a la Integració de Persones amb Discapacitat

El Servei Tècnic i de Manteniment també col·labora amb el programa de la Universitat d'Accesibilitat Universal, subprograma d'Accesibilitat Física, que treballa per a la consecució d'una universitat més accessible a través de l'eliminació de les barreres físiques u obstacles existents en la UVEG.

Ante la recepció d'una comunicació sobre qualsevol barrera u obstacle de l'entorn físic per part de la comunitat universitària se procedeix a l'elaboració del corresponent Informe d'Accesibilitat, que es remiteix a este Servei Tècnic per a resoldre les actuacions que correspondan.

A nivell més global, se col·labora en tot el que concierne a l'adequació dels espais per a l'obtenció de la Certificació d'Accesibilitat Universal a través de AENOR, dotant de accesibilitat a tots els entorns per a adaptarlos a la Norma UNE 170001-2, adquirint així la Universitat un compromís social amb la igualtat de drets i oportunitats per a totes les persones.

Per últim, i amb la intenció de millorar la gestió de les incidències de manteniment, se té en compte en la aplicació dels parts d'incidències de manteniment, un tipus de tasca exclusiu per a accesibilitat. A aquests parts se dona prioritat en l'execució.



Foto 1: Campus de Burjassot (parcela B).
y Campus de Paterna (Parcela A y Parque Científico)

Foto 2: Campus dels Tarongers

[9] Gestión Patrimonial

9.1. Antecedentes

Desde el Servicio Técnico y Mantenimiento se viene realizando y gestionando los aspectos que tienen relación con la propiedad de los diversos terrenos de la Universitat, en tres vertientes:

- La cesión de terrenos que la Universitat de València realiza, como es el caso de los viales de obligado cumplimiento. Estos trámites se realizan en Notaria, Registro de la Propiedad y diferentes Ayuntamientos. Así como la cesión de terrenos que recibe la Universitat de otros Entes, fundamentalmente de la Generalitat Valenciana y el Ayuntamiento de Valencia.
- El seguimiento de los expedientes que se encuentran en vía judicial relativos a las parcelas del Campus de Burjassot-Paterna, las cuales fueron objeto de cesión por parte del Gobierno Valenciano, en del Decreto 51/2002, de 26 de marzo, por el que se ceden a la Universitat de València terrenos sitos en el Polígono residencial Acceso a Ademuz, para la implantación de un Campus Científico.

- La gestión de Licencias de Segregación con los Ayuntamientos, trámites en el Registro de la Propiedad, etc., en colaboración con la Sección de Patrimonio del Servei de Comptabilitat i Pressupost

Parcelas que se encuentran en la actualidad en vía judicial:

PARCELAS TÉRMINO MUNICIPAL DE PATERNA		
Parcela	Propiedad	Expediente
193	D ^a María La Casta Magraner _Sentencia 1047/11 de 13/12/2011 notificada al procurador 21/12/2011 PO 2/2404/2008 sobre la impugnación de la Resolución del Conseller de MAAUyV de 23/09/2008 _Auto: Recurso Casación 499/2012 de fecha 28/06/2012 contra Sentencia de 13/12/2011 del TSJCV 2404/08 _Diligencia de ordenación pago costas (1000 euros) de 14/12/12 notif/procur 19/12/12 PO 2/2404/2008, recurso casación 499/12	Expte. PAA 19/07
203 A	D ^a Rosa Bargues Alonso y Hnos	Expte. PAA 21/07
244	D ^a Carmen Martínez Alba y Hnas. _Remisión al TSJCV del expediente copiado y autenticado en el Proc.Ordin.02/1738/08 PE; R/S UV 07/10/08 _Sentencia 124/11 de 25/02/2011 del PO 2/1738/2008-PE contra resolución del Rectorado de 17/06/2008	
247	D. Manuel Guimerá Pastor _Sentencia 653/11 de 29/09/2011 del PO 4/969/2009-BR contra Resol CMAAUUV de 07/09/2009 _Declarar la firmeza del TSJCV Sec.4 con fecha 08/11/2011 en la Sentencia 653/11 en el P.O.4/969/2009-BR	Expte. PAA 22/07

250	D. Francisco Barberá Bas y Otros _Sentencia 304/12 de 28/03/2012 del P.O. 2/2261/2008 denegación de reversión x la Resolución del Conseller de MAAUyV de 19/089/2008 _Declarar la firmeza del TSJCV Sec.2 con fecha 16/05/2012 en la Sentencia 304/12 en el P.O.2/2261/2008-MC	Expte. PAA 18/07
251 y 257	D. Joaquín Ferrando Bort y Otros _Sentencia 1088/12 de 05/12/2012 del P.O. 2/2405/2008 denegación de reversión x la Resolución del Conseller de MAAUyV de 24/09/2008	Expte. PAA 23/07
252	D ^a Concepción Lorente Ortuño y Hnos.	Expte. PAA 24/07
259	D. José Paredes Navarro _Asunto: remisión expte.,Expte.25/2007_112/2000 (CEHYE); ref judicial 2/002417/2008 EE., NIG: 46250 33 3 2008 00011933; R/S 27/02/2009 CMAAUV	Expte. PAA 25/07
260	D. Vicente Almenar Cuesta	Expte. PAA 26/07
290	D ^a Manuela Martínez Bonet	Expte. PAA 16/07
PARCELAS TÉRMINO MUNICIPAL DE BURJASSOT		
Parcela	Propiedad	Expediente
123	D ^a . Carmen Gómez Pérez y otros _Sentencia TSJCV/4 n ^o 701/10 de 13/07/2010 en el P.O. 275/2009 _Resolución Recurso Casación n ^o 5724/2010 Tribunal Supremo Sala C/A Sección 1 ^a en el recurso 275/2009	Expte. PAA 11/07
124	D. Carlos Rodríguez Magallon _Sentencia 1072/11 de 16/12/2011 del P.O. 2/2389/2008 denegación de reversión x la Resolución del Conseller de MAAUyV _Auto: Tribunal Supremo, Recurso Casación 416/2012 de fecha 20/12/2012 contra Sent Secc 2 ^a 1072/11 de 16/12/2011 del TSJCV 2389/08	Expte. PAA 08/07

125 y 145	<p>D^a Sofia Mora Delgado heredera de, D^a Julia Álvarez García</p> <p>_Sentencia del TSJCV del 07/06/2010 en el recurso P.O. 2/229/2007.</p> <p>_Sentencia recurso casación 4987/2010 de 28/04/2011 del P.O. 2/229/07</p> <p>_Sentencia TSJCV-2, nº 671/12 fecha 12/07/2012 del PO 2/2391/2008 x la q se desestima la reversión y actual. parc 125 y 145, cabe Recurso Casación para unificar doctrina</p>	Expte. PAA 01/07
126	<p>D. Ángel Villar Garzón y Otros</p> <p>_Sentencia TSJCV-2, nº999/10 de fecha 14/09/2010 del P.O. 2/1649/2007 contra la desestim x silencio de la solíc de revers</p> <p>_Sentencia TSJCV-2, nº998/11 fecha 25/11/2011 del PO 2/2362/2008 x la q se desestima la reversión parc 126, cabe Recurso Casación para unificar doctrina</p> <p>_Auto: fecha 25/01/2012 notificada al procurador el 31/01/2012 en el PO 2/2362/2008, Sentencia TSJCV-2 nº998, l a Sala Acuerda: no tener x preparado el rec/casación intentado, cabe recurso de Queja</p>	Expte. PAA 09/07
148	<p>D. Eduardo Bueso Marco y Hnos.</p> <p>_Sentencia 373/12 de 25/04/2012 del P.O. 2/2361/2008 denegación de reversión x la Resolución del Conseller de MAAUyV de 29/09/2008 de 29/09/2008</p> <p>_Auto: Tribunal Supremo, Recurso Casación 2879/2012 de fecha 20/12/2012 contra Sent Secc 2ª 373/12 de 25/04/2012 del TSJCV 2361/08</p>	Expte. PAA 10/07
149	D. José Andrés Bueso y Otros	Expte. PAA 03/07
150 A	<p>D. Pilar Bueso Burgos y Otros</p> <p>_Sentencia 4/11 de 14/01/2011, cabe recurso casación, notificado JLMartinez Morales</p>	Expte. PAA 06/07

150 B	D ^a . Pilar Bueso Burgos y Otros _Sentencia TSJCV-2, nº572/10 de fecha 24/05/2010 del P.O. 347/2007 acumulados 747/07 y 2509/08 _Providencia interposición recurso casación en Tribunal Supremo 08/4008/2010, P.O. 347/07 del TSJCV-2	Expte. PAA 07/07
150C y 109	D. José S. Bueso Beltrán y Otros _Sentencia 1604/09 de 09/12/2009 del P.O. 2/1847/2006 contra la desestimación x silencio solicitud Reversión _Sentencia 1044/11 de 13/12/2011 del P.O. 2/2392/2008 denegación de reversión x la Resolución del Conseller de MAAUyV de 18/08/2008 _Sentencia, Recurso Casación 604/2010 de fecha 28/11/12 del T.Supremo Sec 6 ^a , contra Stcia 1604/09 de 09/12/09 del PO 1847/2006 con imposición de costas al recurrente	Expte. PAA 02/07
151	D ^a . Teresa Ferrandis y Alvarez de Toledo	Expte. PAA 12/07
154	D ^a Pilar y D. Juan B. Bartual Camps	
155	D. Elena Almenar Burriel y Otros	Expte. PAA 05/07
323 (ó 307)	D. Juan José Ayora Pastor	Expte. PAA 04/07

También se realiza el seguimiento de otros temas patrimoniales pendientes de resolución definitiva dentro del Campus dels Tarongers.

Se están realizando diferentes contactos de colaboración con el Ayuntamiento de Valencia, sobre temas de interés común, como por ejemplo permutas o convenios que se puedan llevar a cabo en relación con algunos excesos de parcelas recayentes en el Campus dels Tarongers.