

ECONOMÍA POLÍTICA

UN CURSO SENCILLITO DE INTRODUCCIÓN A LA ECONOMÍA

Vicente Jaime (vicente.jaime@uv.es)

Tema 4. No hay comidas gratis: la producción y los costes

- ▶ Las omnipresentes empresas
- ▶ Un vistazo tras la curva de oferta: la producción
- ▶ Los costes de la producción
- ▶ La otra cara de la moneda: ingresos y beneficios

Economía política - Curso 2010 - 2011 Tema 4

LAS OMNIPRESENTES EMPRESAS

Economía política - Curso 2010 - 2011 Tema 3



La producción



La empresa



Los costes



Los beneficios

Los ingresos



Año	Nacional (M€)	Internacional (M€)	Total (M€)
2005	1.583	33%	1.941
2006	1.941	31%	2.415
2007	2.415	22%	3.317
2008	3.317	43%	3.018
2009	3.018	49%	3.240
2010	3.240	104%	

Economía política - Curso 2010 - 2011 Tema 4

Una pregunta tonta: ¿por qué existen las empresas?

MERCADO
Descentralización
Sistema de precios
Mano invisible

¿El mercado no es suficiente?

EMPRESA
Organización
Jerarquía
Planificación

1. Para eliminar los costes de transacción
2. Porque la tecnología la hace necesaria
3. Para mejorar la eficiencia mediante la división del trabajo
4. Para reducir la incertidumbre
5. Para poder tener “activos específicos”

Economía política - Curso 2010 - 2011 Tema 4

Otra pregunta tonta: ¿cuál es el objetivo principal de las empresas?

1. **Obtener el máximo beneficio posible**
2. Tener el mayor tamaño posible
3. Conseguir el mejor precio de sus acciones
4. Diversificar y reducir riesgos
5. Vender lo más posible
6. Mantenerse a largo plazo

Beneficios = Ingresos - Costes

Economía política - Curso 2010 - 2011 Tema 4

UN VISTAZO TRAS LA CURVA DE OFERTA: LA PRODUCCIÓN

Economía política - Curso 2010 - 2011 Tema 4

La producción de las cosas

- ➔ **Factores:** cosas (que no pueden usarse directamente por los consumidores) que sirven para hacer cosas (que sí pueden usarse directamente).
- ➔ **Cuatro clases** de factores: materia primas, trabajo, capital (físico y financiero) y tiempo.
- ➔ Simplificación bárbara: todo se puede fabricar usando solamente dos factores: capital (K, las máquinas) y trabajo (L, las personas).
- ➔ El conjunto de las combinaciones de capital y trabajo que sirven para fabricar una cosa es la **función de producción** de esa cosa.

Economía política - Curso 2010 - 2011 Tema 4

El tiempo importa

Dos posibilidades

Corto plazo

- Uno de los dos factores es fijo (K)
- Los cambios en la producción se consiguen variando la cantidad de trabajo (más horas o más personas)

DECISIONES DE GESTIÓN

¿Cómo sacarle el mayor resultado a la empresa que tengo?

Largo plazo

- Ninguno de los factores es fijo
- Los cambios en la producción se consiguen variando el tamaño de la empresa (ambos factores a la vez)

DECISIONES DE INVERSIÓN

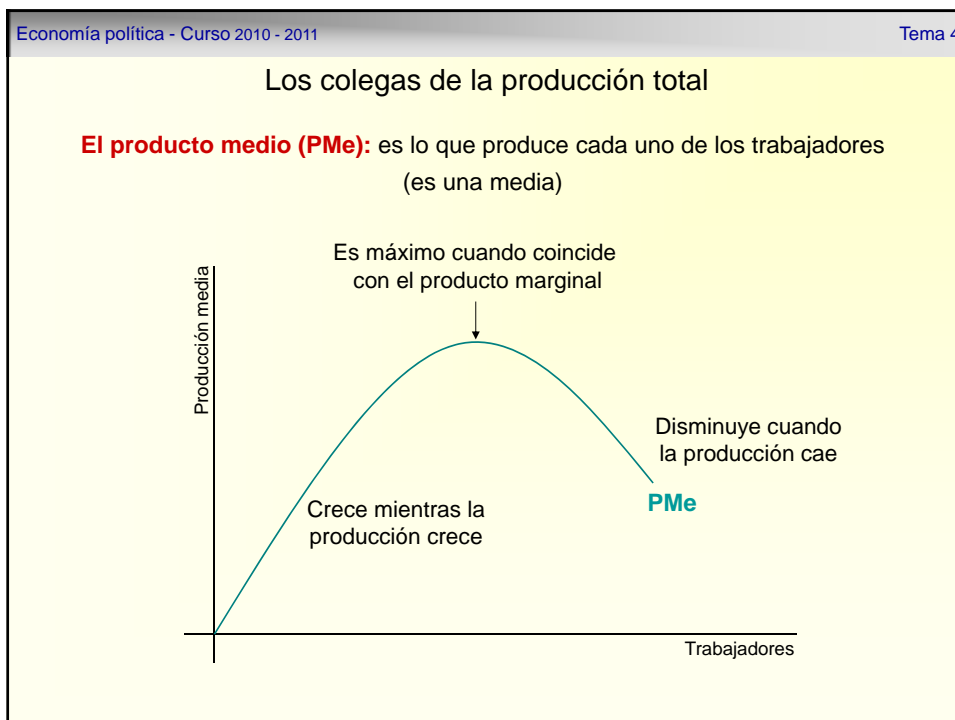
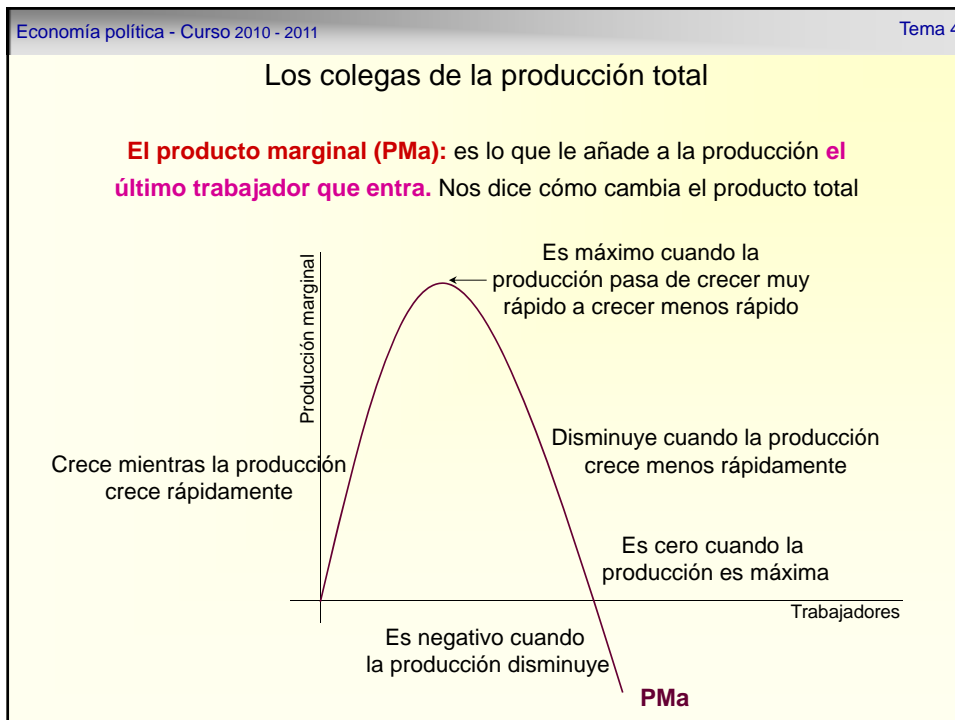
¿Cómo es la empresa que necesito para sacar el mayor resultado?

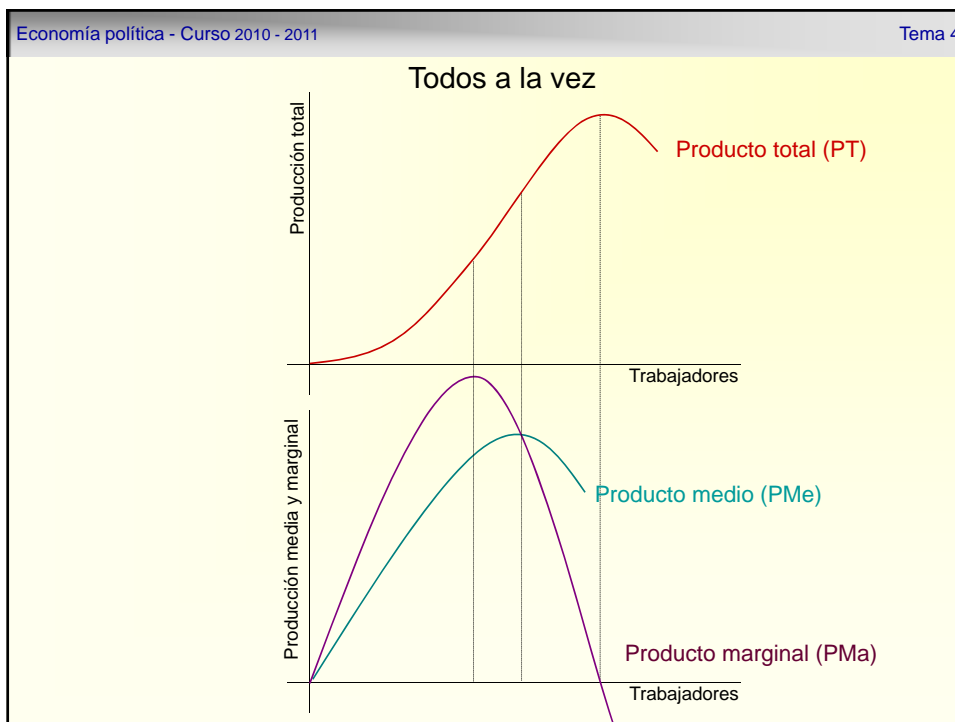
Economía política - Curso 2010 - 2011 Tema 4

En el corto plazo

Es el ámbito de los rendimientos decrecientes
o
No siempre más es mejor

El factor fijo frena el crecimiento y puede tirar hacia abajo de la producción





Economía política - Curso 2010 - 2011 Tema 4

LOS COSTES DE LA PRODUCCIÓN

Economía política - Curso 2010 - 2011 Tema 4

Los costes de producir las cosas (1)

Los costes: resultado de valorar los factores que estamos empleando para producir algo.

Costes fijos: por el uso del factor fijo
Son constantes
(no dependen de la cantidad que se produce)

Costes variables: por el uso de los factores variables
Cambian
(dependen de la cantidad que se produce)

Coste total (CT) : la suma de ambos

↓

LOS COSTES SE VALORAN SIEMPRE COMO COSTES DE OPORTUNIDAD

Economía política - Curso 2010 - 2011 Tema 4

Los costes de producir las cosas (2)

CT = alquiler + uso del capital + suministros y materias primas + salarios + beneficio

Costes fijos

↓

Proviene del CAPITAL

Costes variables

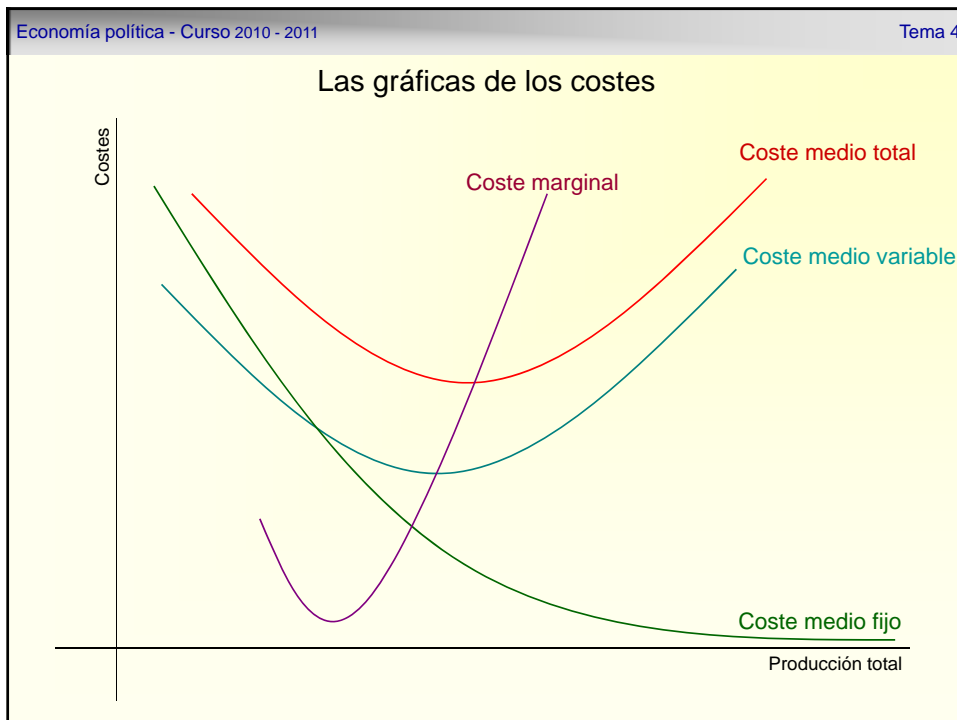
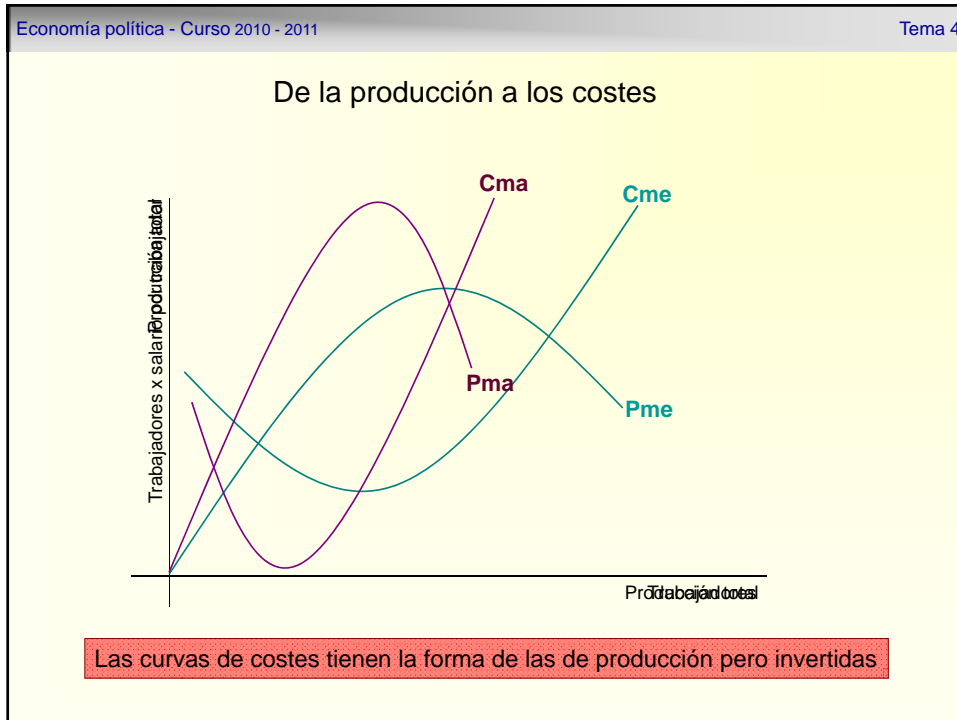
↓

Proviene del TRABAJO

Costes medios fijos: $\frac{\text{Costes fijos}}{\text{Producción}}$

Costes medios variables: $\frac{\text{Costes variables}}{\text{Producción}}$

Costes medios totales: $\frac{\text{Costes fijos} + \text{Costes variables}}{\text{Producción}}$



La forma de las curvas en el corto plazo

- La forma de las curvas de producto medio y marginal (como una campana) y de costes medio y marginal (como una U) se debe a los rendimientos decrecientes.
- La "Ley" de los rendimientos decrecientes se aplica a muchas situaciones:
 - El rendimiento de la última hora de estudio es menor que el de las anteriores (factor fijo: nuestra resistencia; factor variable: el tiempo).
 - La pizzería que contrata más camareros para las horas punta pero que no aumenta el tamaño del horno.
 - El sobreentrenamiento, que no mejora los resultados sino que produce lesiones.
 - La última copa, que nos sienta como un tiro

El largo plazo o ¿más grande es mejor?

- Todos los factores son variables. Es decir, puedo elegir el mejor tamaño de la empresa (son decisiones de inversión).
- No existen los rendimientos decrecientes: no hay factores fijos
- Es el ámbito de las economías y deseconomías de escala
- Economías de escala: disminución en el coste medio de fabricar un producto cuando aumenta el número de unidades producidas (la escala de la producción).
- Es lo que hay detrás de muchas de las fusiones, absorciones y adquisiciones de las empresas: más grandes → más eficientes.

Economía política - Curso 2010 - 2011 Tema 4

¿A qué se deben las economías de escala?

1. A la división del trabajo y la especialización (Adam Smith y la fábrica de alfileres).
2. A las indivisibilidades: medio coche no es una moto
3. A la mejora de los conocimientos (la curva de experiencia)
4. A las mejores condiciones por ser grande: financieras, publicidad, proveedores...

```

    graph LR
      A[Aumento de tamaño] --> B[Menores costes]
      B --> C[Precios más bajos]
      B --> D[Beneficios mayores]
      C --> E[Aumento del mercado]
      D --> E
      E --> F[Más ventas]
      F -.-> A
    
```

Economía política - Curso 2010 - 2011 Tema 4

¿Qué ha pasado con la telefonía móvil?

Año	Minutos (millones)
2003	25.000
2004	30.000
2005	40.000
2006	48.000
2007	55.000
2008	58.000
2009	59.000
2010	60.000

Año	Precio (c€)
2003	23,00
2004	23,50
2005	20,00
2006	18,00
2007	17,00
2008	16,00
2009	15,50
2010	15,00

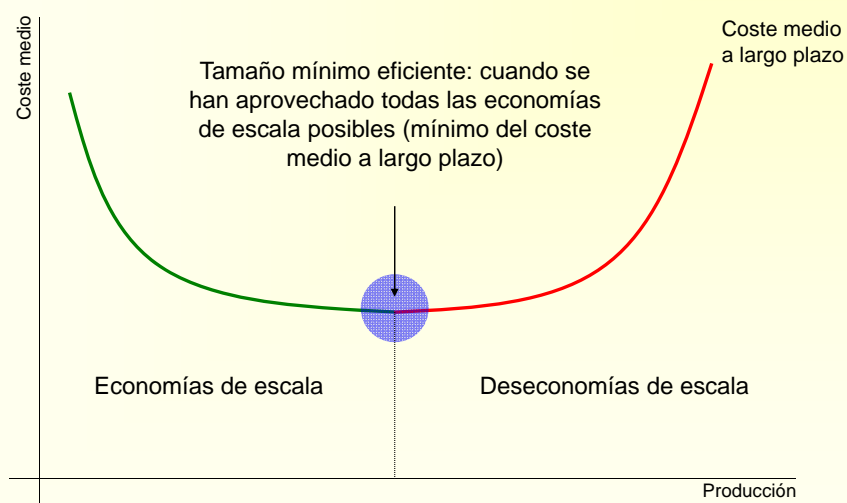
Fuente: Comisión del Mercado de las Telecomunicaciones. Informe anual, 2010

El lado oscuro: las deseconomías de escala

1. Aparecen cuando el coste medio aumenta con la escala de la producción. La empresa es demasiado grande.
2. Se conocen menos que las economías de escala.
3. ¿A qué se deben las deseconomías de escala?
 - Fallos de coordinación y comunicación
 - Dificultades de gestión
 - Problemas para conseguir materiales, trabajadores, etc.
 - Regulación antitrust

La curva de coste medio a largo plazo

(o ¿por qué no estamos rodeados de grandes monopolios?)



El tamaño mínimo eficiente de la empresa es la cantidad de producción para la que el coste medio a largo plazo es el menor posible

¿De qué depende la posición de las curvas de costes?

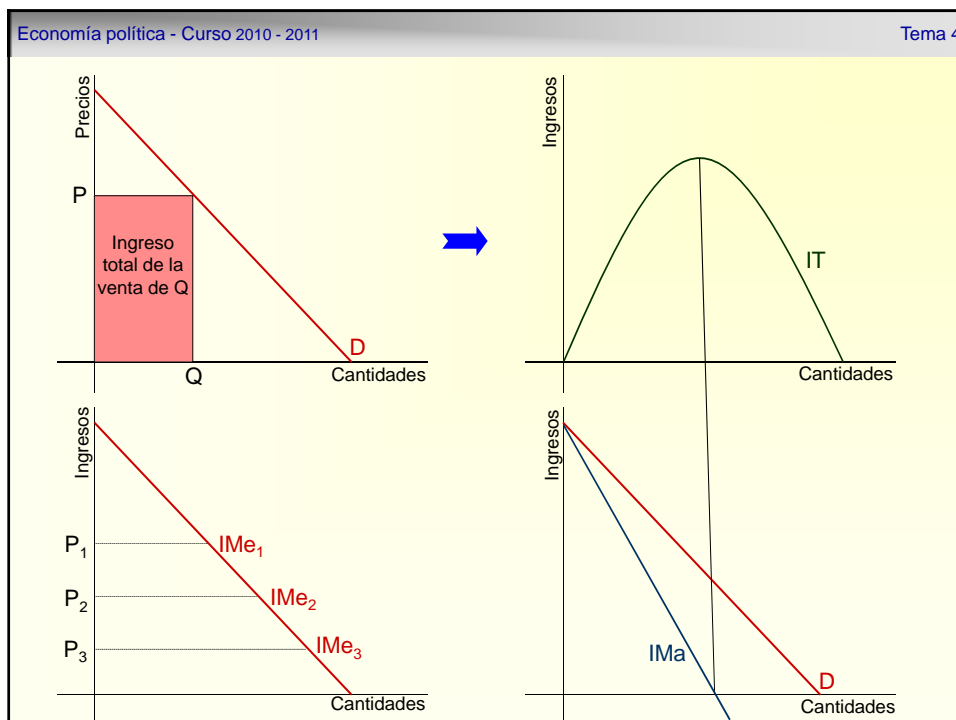
- 1. De la tecnología.** Un adelanto tecnológico desplaza hacia abajo las curvas de costes: producir la misma cantidad cuesta menos. La tecnología mejora tres cosas parecidas pero diferentes:
 - La eficiencia: la manera en que aprovechamos los factores
 - La productividad: el rendimiento físico de cada factor (el producto medio y el marginal).
 - La competitividad: la capacidad de hacerlo mejor que otros
- 2. Del precio de los factores.** Una mejora (abaratamiento) en el precio de un factor desplaza hacia abajo la curva de costes. Producir la misma cantidad es más barato. El abaratamiento del factor mejora:
 - La productividad monetaria: el valor del producto medio y marginal del factor.
 - La competitividad

**LA OTRA CARA DE LA MONEDA:
INGRESOS Y BENEFICIOS**

Economía política - Curso 2010 - 2011 Tema 4

Los ingresos

- Los ingresos son el resultado de las ventas de la empresa
- Su valor depende de dos cosas: de las unidades vendidas (Q) y del precio de venta (P).
- Están muy relacionados con la demanda del producto
- Tres conceptos:
 - Los **ingresos totales**: precio de venta x cantidad vendida $IT = P \times Q$
 - El **ingreso medio**: ingresos por unidad vendida. Es el precio $IMe = P$
 - El **ingreso marginal**: lo que añade al ingreso total la venta de la última unidad. Nos dice cómo cambia el ingreso total.

$$IMa = (P_2 \times Q_2) - (P_1 \times Q_1)$$


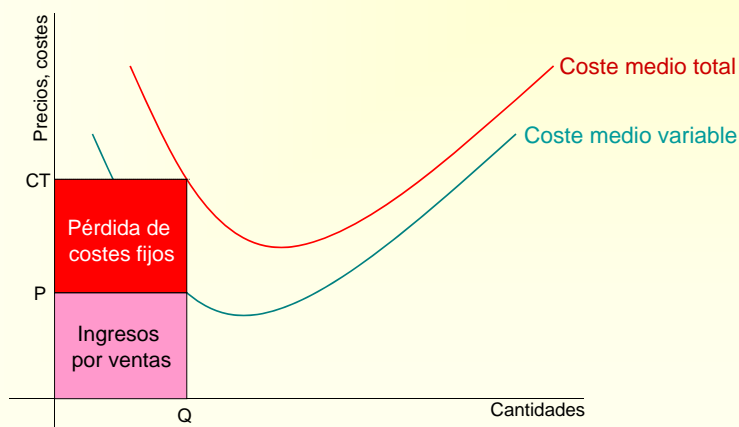
Los beneficios

- ➔ Son la diferencia entre los ingresos por ventas y los costes de producción.
- ➔ Son la remuneración por el riesgo asumido por el empresario
- ➔ Envían información sobre el uso de los recursos
- ➔ **Beneficio normal:** beneficio mínimo que hace falta para mantener abierta a la empresa. Se suele identificar con la media de beneficios de una economía.
- ➔ **Beneficios extraordinarios:** beneficios superiores al beneficio normal. Indican que el sector es muy rentable y atraen las inversiones.
- ➔ **Beneficios inferiores:** beneficio menor que el beneficio normal. Indica que el sector es menos rentable; expulsa las inversiones.

Si medimos los costes como costes de oportunidad, el beneficio normal es cero

¿Cómo ganan dinero las empresas?

1. Vendiendo por encima de los costes medios variables. Es decir, el precio de venta del producto debe cubrir, al menos, los costes medios variables



Es una situación temporal. Si persiste, la empresa cerrará

